

令和3年

鳥取県感染症発生動向調査事業報告書

令和5年6月

鳥取県福祉保健部感染症対策局感染症対策課
鳥取県生活環境部衛生環境研究所

〔鳥取県感染症対策協議会〕
情報解析部会

鳥取県感染症発生動向調査について

鳥取県では感染症の発生・拡大に備えた事前対応型行政の構築の観点から、一類感染症から五類感染症の患者発生動向について、一元的に情報収集、分析及び情報の提供・公開体制を構築するとともに病原体に関する情報についても情報提供しています。

これらの情報は患者への良質かつ適切な医療の提供のために必要なものであり、今後とも患者発生の迅速な把握に努めるとともに、積極的な情報の提供・公開を実施してまいります。

目 次

1	定点把握対象感染症	1
(1)	令和3年の発生状況	2
ア	小児科・インフルエンザ・眼科・基幹定点報告疾病(ウを除く)	2
イ	性感染症(S T D)定点報告疾病	1 2
ウ	基幹定点報告疾病	1 7
(2)	冬型感染症のシーズン別報告状況	2 2
2	全数把握対象感染症	2 3
	令和3年の発生状況	2 4
ア	1類感染症	2 4
イ	2類感染症	2 4
ウ	3類感染症	2 4
エ	4類感染症	2 4
オ	5類感染症	2 4
カ	新型インフルエンザ等感染症	2 5
キ	全数把握対象感染症の追加・変更・削除の経緯について	2 5
3	鳥取県内における感染症集団発生件数	2 8
4	病原体検査状況	3 0
(1)	病原体検査の概要	3 1
ア	疾患別、月別検査受入状況	3 1
イ	疾患別病原体分離・検出状況	3 1
(2)	病原体定点対象感染症等	3 1
ア	月別ウイルス分離・検出状況	3 1
(3)	全数把握対象感染症	3 6
ア	ウイルス検査の概要	3 6
イ	リケッチア検査の概要	3 6
ウ	細菌検査の概要	3 6
5	鳥取県感染症発生動向調査情報(月報) (鳥取県感染症対策協議会情報解析部会)	3 8

6 参考資料	5 1
指定届出機関	
(定点把握対象の5類感染症患者定点医療機関)	5 2
指定届出機関	
(定点把握対象の5類感染症病原体定点医療機関)	5 4
鳥取県感染症対策協議会情報解析部会委員名簿	5 5
令和3年感染症発生動向調査概要	5 6

1 定点把握对象感染症

(1) 令和3年の発生状況

ア 小児科・インフルエンザ・眼科・基幹定点報告疾病(ウを除く)

(ア) 平成28年～令和2年の報告数平均との比較(P3表1, P6～11 図1参照)

新型コロナウイルス感染症の拡大を受け、その感染症対策が県民に浸透したことにより、インフルエンザ(過去5年平均比0%)をはじめ多くの感染症が減少傾向にあったが、RSウイルス感染症1,401件(同比217%)及び細菌性髄膜炎7件(同比106%)は増加に転じていた。

(イ) 全国状況との比較(P3表2参照)

A群溶血性レンサ球菌咽頭炎の1定点・1週当たりの患者報告数は2.63人であり、全国平均(同0.57人)の4.61倍であった。その他、細菌性髄膜炎(同3倍)及びヘルパンギーナ(同2.3倍)で、患者報告数が全国平均より増加していた。

(ウ) 全県の状況(P4表3参照)

令和3年の報告患者数は9,902件であり、令和2年より1,171件の減少であった。

令和3年報告患者の報告					令和2年の患者報告状況	
順位	疾病名	件数	全件数に占める割合	令和2年との比較	順位	件数
1	感染性胃腸炎 (注1)	4,047件	40.9%	1,126件増	3	2,921件
2	A群溶血性レンサ球菌咽頭炎	2,596件	26.2%	542件減	2	3,138件
3	RSウイルス感染症	1,401件	14.1%	1,351件増	11	50件
4	ヘルパンギーナ	519件	5.2%	227件増	7	292件
5	手足口病	415件	4.2%	290件増	9	125件
6	突発性発疹	346件	3.5%	34件減	4	380件
7	咽頭結膜熱	324件	3.3%	5件増	5	319件
8	水痘	173件	1.7%	78件減	8	251件
9	流行性角結膜炎	32件	0.3%	24件減	10	56件
10	流行性耳下腺炎	21件	0.2%	2件減	13	23件
	その他	28件				3,518件
	合計	9,902件	—	1,171件減		11,073件

※注1 冬期間に患者報告が多く見られる疾病(インフルエンザ、感染性胃腸炎)については、別集計し22ページに掲載。

(エ) 地区別の状況(P3表1参照)

地区別にみた報告患者数は、東部地区が4,589件(46.3%)、中部地区は2,015件(20.3%)、西部地区は3,298件(33.3%)であった。

東部地区		中部地区		西部地区	
1	A群溶血性レンサ球菌咽頭炎 1,975件	1	感染性胃腸炎 1,062件	1	感染性胃腸炎 1,602件
2	感染性胃腸炎 1,383件	2	RSウイルス感染症 435件	2	A群溶血性レンサ球菌咽頭炎 499件
3	RSウイルス感染症 482件	3	A群溶血性レンサ球菌咽頭炎 122件	3	RSウイルス感染症 484件
4	手足口病 269件	4	突発性発疹 90件	4	ヘルパンギーナ 272件
5	ヘルパンギーナ 166件	5	手足口病 88件	5	咽頭結膜熱 153件
6	その他 314件	6	その他 218件	6	その他 288件
	合計 4,589件		合計 2,015件		合計 3,298件

(オ) 年齢別の状況

年齢別の患者発生状況はP5表4のとおりであった。

表1 感染症年次別発生状況(週報告)

疾患名	平成28年				平成29年				平成30年				令和元年				令和2年				令和3年				平成28年～令和2年 平均患者数						
	全県	東部	中部	西部	全県	東部	中部	西部	全県	東部	中部	西部	全県	東部	中部	西部	全県	東部	中部	西部	全県	東部	中部	西部	全県	東部	中部	西部	全県	東部	中部
インフルエンザ	8,087	3,535	1,689	2,863	7,203	2,506	2,197	2,500	11,226	3,949	3,034	4,243	9,076	3,144	2,389	3,543	3,160	1,220	951	989	5	0	0	5	7,750	2,871	2,052	2,828			
咽頭結膜熱	584	106	167	311	649	269	159	221	452	103	129	220	853	106	257	490	319	71	93	155	324	90	81	153	571	131	161	279			
A群溶血性レンサ球菌咽頭炎	4,504	1,722	703	2,079	5,421	1,863	1,004	2,554	4,502	1,490	909	2,103	4,144	1,929	403	1,812	3,138	1,968	381	789	2,596	1,975	122	499	4,342	1,794	680	1,867			
感染性胃腸炎	6,956	3,491	1,690	1,775	5,027	2,012	1,514	1,501	6,355	2,623	1,761	1,971	5,770	2,352	1,582	1,836	2,921	1,227	694	1,000	4,047	1,383	1,062	1,602	5,406	2,341	1,448	1,617			
水痘	335	135	96	104	406	113	181	112	191	54	64	73	335	150	80	105	251	55	80	116	173	84	41	48	304	101	100	102			
手足口病	242	120	39	83	2,081	639	633	809	597	164	301	132	2,879	1,120	628	1,131	125	41	17	67	415	269	88	58	1,185	417	324	444			
伝染性紅斑	584	279	132	173	32	18	5	9	23	6	5	12	518	150	69	299	316	93	100	123	10	1	1	8	295	109	62	123			
突発性発疹	429	167	129	133	410	146	126	138	422	141	126	155	361	115	100	146	380	138	92	150	346	114	90	142	400	141	115	144			
百日咳	23	18	2	3	29	21	2	6	/	/	/	/	/	/	/	/	/	/	/	/	/	/	/	/	26	20	2	5			
ヘルパンギーナ	868	347	245	276	616	172	211	233	508	145	177	186	531	152	159	220	292	125	85	82	519	166	81	272	563	188	175	199			
流行性耳下腺炎	651	565	45	41	871	543	274	54	55	10	30	15	42	13	17	12	23	3	10	10	21	2	13	6	328	227	75	26			
RSウイルス感染症	750	271	130	349	917	281	230	406	626	159	183	284	883	313	258	312	50	9	11	30	1,401	482	435	484	645	207	162	276			
急性出血性結膜炎	12	7	0	5	2	0	0	2	3	3	0	0	1	1	0	0	0	0	0	0	1	1	0	0	3.6	2	0	1			
流行性角結膜炎	264	188	64	12	282	227	35	20	150	52	54	44	205	72	81	52	56	35	2	19	32	17	0	15	191	115	47	29			
細菌性髄膜炎 (髄膜炎菌、肺炎球菌、インフルエンザ 菌を原因として同定された場合を除く。)	7	4	1	2	9	0	1	8	9	5	0	4	4	2	0	2	4	3	0	1	7	3	1	3	6.6	3	0	3			
無菌性髄膜炎	15	10	0	5	28	17	5	6	19	15	1	3	10	7	0	3	6	2	0	4	4	2	0	2	16	10	1	4			
マイコプラズマ肺炎	194	68	116	10	68	33	34	1	27	21	4	2	68	11	54	3	29	0	25	4	1	0	0	1	77	27	47	4			
クラミジア肺炎 (オウム病を除く)	2	2	0	0	0	0	0	0	1	1	0	0	1	1	0	0	0	0	0	0	0	0	0	0	0.8	1	0	0			
感染性胃腸炎 (病原体がロタウイルスであるものに限る。)	137	87	49	1	75	20	52	3	62	33	24	5	43	19	23	1	3	2	1	0	0	0	0	0	64	32	30	2			
計	24,644	11,122	5,297	8,225	24,126	8,880	6,663	8,583	25,228	8,974	6,802	9,452	25,724	9,657	6,100	9,967	11,073	4,992	2,542	3,539	9,902	4,589	2,015	3,298	22,159	8,725	5,481	7,953			

※平均患者数については、数字の丸めにより全県と東・中・西部の合計に差がある場合があります。10未満のものは小数点1ケタまで表示しています。
※百日咳については、平成30年より定点報告から外れたため2年間の平均となります。

表2 県内発生状況の全国・中国五県との比較(定点当たり)

疾患名	鳥取県	中国五県	全国
インフルエンザ	0.00	0.01	0.00
咽頭結膜熱	0.33	0.21	0.21
A群溶血性レンサ球菌咽頭炎	2.63	0.84	0.57
感染性胃腸炎	4.10	3.89	3.10
水痘	0.18	0.12	0.11
手足口病	0.42	0.63	0.47
伝染性紅斑	0.01	0.01	0.01
突発性発疹	0.35	0.40	0.37
ヘルパンギーナ	0.53	0.39	0.23

疾患名	鳥取県	中国五県	全国
流行性耳下腺炎	0.02	0.03	0.04
RSウイルス感染症	1.42	1.45	1.38
急性出血性結膜炎	0.00	0.00	0.00
流行性角結膜炎	0.12	0.13	0.19
細菌性髄膜炎 (髄膜炎菌、肺炎球菌、インフルエンザ 菌を原因として同定された場合を除く。)	0.03	0.02	0.01
無菌性髄膜炎	0.02	0.01	0.02
マイコプラズマ肺炎	0.00	0.02	0.03
クラミジア肺炎 (オウム病を除く)	0.00	0.00	0.00
感染性胃腸炎 (病原体がロタウイルスであるものに限る。)	0.00	0.00	0.00

※全国数値及び中国五県の数値は国立感染症研究所の発表値(速報値)を集計したものである。

表3 感染症月別発生状況(週報告)

第1週から第52週まで(令和3年1月4日～令和4年1月2日)

(下段:月別定点当たり)

疾患名	1月 (5)	2月 (4)	3月 (4)	4月 (5)	5月 (4)	6月 (4)	7月 (5)	8月 (4)	9月 (4)	10月 (5)	11月 (4)	12月 (5)	合計 (53)
インフルエンザ	1 0.03	0 0.00	0 0.00	0 0.00	2 0.07	1 0.03	1 0.03	0 0.00	0 0.00	0 0.00	0 0.00	0 0.00	5 0.17
咽頭結膜熱	25 1.32	18 0.95	20 1.05	20 1.05	48 2.53	60 3.16	30 1.58	30 1.58	13 0.68	9 0.47	22 1.16	29 1.53	324 17.05
A群溶血性レンサ球菌咽頭炎	204 10.74	230 12.11	241 12.68	229 12.05	179 9.42	186 9.79	267 14.05	180 9.47	233 12.26	221 11.63	196 10.32	230 12.11	2,596 136.63
感染性胃腸炎	141 7.42	151 7.95	167 8.79	480 25.26	459 24.16	529 27.84	490 25.79	226 11.89	238 12.53	266 14.00	416 21.89	484 25.47	4,047 213.00
水痘	8 0.42	16 0.84	17 0.89	10 0.53	9 0.47	14 0.74	7 0.37	9 0.47	11 0.58	4 0.21	29 1.53	39 2.05	173 9.11
手足口病	15 0.79	3 0.16	1 0.05	1 0.05	3 0.16	3 0.16	7 0.37	3 0.16	6 0.32	19 1.00	117 6.16	237 12.47	415 21.84
伝染性紅斑	1 0.05	3 0.16	1 0.05	3 1.00	0 0.00	2 0.11	0 0.00	0 0.00	0 0.00	0 0.00	0 0.00	0 0.00	10 0.53
突発性発疹	33 1.74	25 1.32	29 1.53	35 1.84	30 1.58	30 1.58	33 1.74	21 1.11	30 1.58	27 1.42	22 1.16	31 1.63	346 18.21
ヘルパンギーナ	3 0.16	1 0.05	0 0.00	0 0.00	2 0.11	23 1.21	53 2.79	14 0.74	56 2.95	191 10.05	114 6.00	62 3.26	519 27.32
流行性耳下腺炎	0 0.00	1 0.05	1 0.05	2 0.11	2 0.11	1 0.05	3 0.16	6 0.32	1 0.05	4 0.21	0 0.00	0 0.00	21 1.11
RSウイルス感染症	0 0.00	1 0.05	3 0.16	1 0.05	1 0.05	26 1.37	124 6.53	521 27.42	684 36.00	34 1.79	6 0.32	0 0.00	1,401 73.74
急性出血性結膜炎	0 0.00	0 0.00	0 0.00	0 0.00	1 0.20	0 0.00	0 0.00	0 0.00	0 0.00	0 0.00	0 0.00	0 0.00	1 0.20
流行性角結膜炎	1 0.20	1 0.20	4 0.80	1 0.20	2 0.40	3 0.60	4 0.80	1 0.20	3 0.60	4 0.80	5 1.00	3 0.60	32 6.40
細菌性髄膜炎 (髄膜炎菌、肺炎球菌、インフルエンザ菌を 原因として同定された場合を除く。)	1 0.20	1 0.20	0 0.00	0 0.00	2 0.40	0 0.00	1 0.20	0 0.00	1 0.20	0 0.00	0 0.00	1 0.20	7 1.40
無菌性髄膜炎	0 0.00	0 0.00	0 0.00	2 0.40	0 0.00	0 0.00	0 0.00	1 0.20	1 0.20	0 0.00	0 0.00	0 0.00	4 0.80
マイコプラズマ肺炎	0 0.00	0 0.00	0 0.00	0 0.00	0 0.00	1 0.20	0 0.00	0 0.00	0 0.00	0 0.00	0 0.00	0 0.00	1 0.20
クラミジア肺炎 (オウム病を除く)	0 0.00	0 0.00	0 0.00	0 0.00	0 0.00	0 0.00	0 0.00	0 0.00	0 0.00	0 0.00	0 0.00	0 0.00	0 0.00
感染性胃腸炎 (病原体がロタウイルスで あるものに限る。)	0 0.00	0 0.00	0 0.00	0 0.00	0 0.00	0 0.00	0 0.00	0 0.00	0 0.00	0 0.00	0 0.00	0 0.00	0 0.00
計	433	451	484	784	740	879	1,020	1,012	1,277	779	927	1,116	9,902

表4 感染症年齢別患者数の分布(週報告)

第1週から第52週まで(令和3年1月4日～令和4年1月2日)

※インフルエンザ定点数は29定点

疾患名	～5カ月	～11カ月	1歳	2歳	3歳	4歳	5歳	6歳	7歳	8歳	9歳	10～14歳	15～19歳	20～29歳	30～39歳	40～49歳	50～59歳	60～69歳	70～79歳	80歳以上	合計
インフルエンザ	0 0.00%	0 0.00%	0 0.00%	0 0.00%	0 0.00%	0 0.00%	0 0.00%	0 0.00%	0 0.00%	0 0.00%	0 0.00%	0 0.00%	0 0.00%	1 20.00%	1 20.00%	0 0.00%	0 0.00%	1 20.00%	0 0.00%	0 40.00%	2 5

※小児科定点数は19定点

疾患名	～5カ月	～11カ月	1歳	2歳	3歳	4歳	5歳	6歳	7歳	8歳	9歳	10～14歳	15～19歳	20歳以上	合計
咽頭結膜熱	1 0.31%	33 10.19%	173 53.40%	48 14.81%	31 9.57%	22 6.79%	8 2.47%	2 0.62%	1 0.31%	1 0.31%	0 0.00%	1 0.31%	0 0.00%	3 0.93%	324
A群溶血性レンサ球菌咽頭炎	0 0.00%	17 0.65%	201 7.74%	270 10.40%	260 10.02%	228 8.78%	261 10.05%	190 7.32%	178 6.86%	123 4.74%	135 5.20%	395 15.22%	112 4.31%	226 8.71%	2,596
感染性胃腸炎	33 0.82%	251 6.20%	940 23.23%	665 16.43%	381 9.41%	287 7.09%	218 5.39%	166 4.10%	147 3.63%	129 3.19%	108 2.67%	336 8.30%	83 2.05%	303 7.49%	4,047
水痘	2 1.16%	8 4.62%	23 13.29%	12 6.94%	14 8.09%	21 12.14%	33 19.08%	26 15.03%	10 5.78%	9 5.20%	9 5.20%	5 2.89%	1 0.58%	0 0.00%	173
手足口病	3 0.72%	21 5.06%	229 55.18%	110 26.51%	30 7.23%	11 2.65%	1 0.24%	3 0.72%	2 0.48%	1 0.24%	1 0.24%	1 0.24%	0 0.00%	2 0.48%	415
伝染性紅斑	0 0.00%	0 0.00%	3 30.00%	1 10.00%	3 30.00%	1 10.00%	1 10.00%	0 0.00%	1 10.00%	0 0.00%	0 0.00%	0 0.00%	0 0.00%	0 0.00%	10
突発性発疹	1 0.29%	123 35.55%	186 53.76%	26 7.51%	7 2.02%	0 0.00%	2 0.58%	0 0.00%	1 0.29%	0 0.00%	0 0.00%	0 0.00%	0 0.00%	0 0.00%	346
ヘルパンギーナ	4 0.77%	23 4.43%	189 36.42%	158 30.44%	74 14.26%	41 7.90%	11 2.12%	9 1.73%	4 0.77%	0 0.00%	1 0.19%	2 0.39%	0 0.00%	3 0.58%	519
流行性耳下腺炎	0 0.00%	0 0.00%	2 9.52%	3 14.29%	2 9.52%	3 14.29%	6 28.57%	4 19.05%	1 4.76%	0 0.00%	0 0.00%	0 0.00%	0 0.00%	0 0.00%	21
RSウイルス感染症	137 9.78%	170 12.13%	414 29.55%	325 23.20%	197 14.06%	95 6.78%	40 2.86%	10 0.71%	6 0.43%	1 0.07%	1 0.07%	0 0.00%	0 0.00%	5 0.36%	1,401
合計	181 2%	646 7%	2,360 24%	1,618 16%	999 10%	709 7%	581 6%	410 4%	351 4%	264 3%	255 3%	740 8%	196 2%	542 6%	9,852

※眼科定点数は5定点

疾患名	～5カ月	～11カ月	1歳	2歳	3歳	4歳	5歳	6歳	7歳	8歳	9歳	10～14歳	15～19歳	20～29歳	30～39歳	40～49歳	50～59歳	60～69歳	70～79歳	80歳以上	合計
急性出血性結膜炎	0 0.00%	0 0.00%	0 0.00%	0 0.00%	0 0.00%	0 0.00%	0 0.00%	0 0.00%	0 0.00%	0 0.00%	0 0.00%	0 0.00%	0 0.00%	0 0.00%	0 0.00%	1 100.00%	0 0.00%	0 0.00%	0 0.00%	0 0.00%	1
流行性角結膜炎	0 0.00%	0 0.00%	1 3.13%	0 0.00%	1 3.13%	0 0.00%	0 0.00%	0 0.00%	0 0.00%	0 0.00%	0 0.00%	0 0.00%	1 3.13%	9 28.13%	6 18.75%	9 28.13%	4 12.50%	0 0.00%	1 3.13%	0 0.00%	32
合計	0 0%	0 0%	1 3%	0 0%	1 3%	0 0%	0 0%	0 0%	0 0%	0 0%	0 0%	0 0%	1 3%	9 27%	6 18%	9 30%	4 12%	0 0%	1 3%	0 0%	33

※基幹定点数は5定点

疾患名	0歳	1～4歳	5～9歳	10～14歳	15～19歳	20～24歳	25～29歳	30～34歳	35～39歳	40～44歳	45～49歳	50～54歳	55～59歳	60～64歳	65～69歳	70歳以上	合計
細菌性髄膜炎 (髄膜炎菌、肺炎球菌、インフルエンザ菌を原因として認定された場合を除く。)	1 14.29%	0 0.00%	0 0.00%	0 0.00%	0 0.00%	1 14.29%	0 0.00%	1 14.29%	0 0.00%	0 0.00%	1 14.29%	0 0.00%	0 0.00%	0 0.00%	2 28.57%	1 14.29%	7
無菌性髄膜炎	1 25.00%	0 0.00%	0 0.00%	0 0.00%	0 0.00%	0 0.00%	0 0.00%	1 25.00%	0 0.00%	1 25.00%	0 0.00%	0 0.00%	1 25.00%	0 0.00%	0 0.00%	0 0.00%	4
マイコプラズマ肺炎	0 0.00%	0 0.00%	0 0.00%	0 0.00%	0 0.00%	0 0.00%	0 0.00%	0 0.00%	0 0.00%	0 0.00%	0 0.00%	0 0.00%	0 0.00%	0 0.00%	0 0.00%	1 100.00%	1
クラミジア肺炎 (オウム病を除く。)	0 0.00%	0 0.00%	0 0.00%	0 0.00%	0 0.00%	0 0.00%	0 0.00%	0 0.00%	0 0.00%	0 0.00%	0 0.00%	0 0.00%	0 0.00%	0 0.00%	0 0.00%	0 0.00%	0
感染性胃腸炎 (病原体がロタウイルスであるものに限る。)	0 0.00%	0 0.00%	0 0.00%	0 0.00%	0 0.00%	0 0.00%	0 0.00%	0 0.00%	0 0.00%	0 0.00%	0 0.00%	0 0.00%	0 0.00%	0 0.00%	0 0.00%	0 0.00%	0
合計	2 17%	0 0%	0 0%	0 0%	0 0%	1 8%	0 0%	2 17%	0 0%	1 8%	1 8%	0 0%	1 8%	0 0%	2 17%	2 17%	12

鳥取県・中国五県平均・全国平均の比較

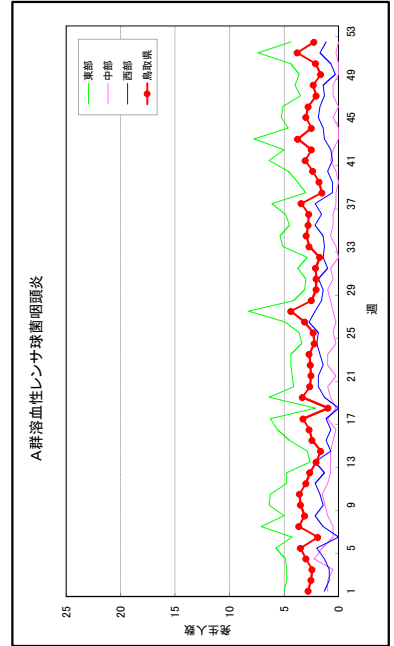
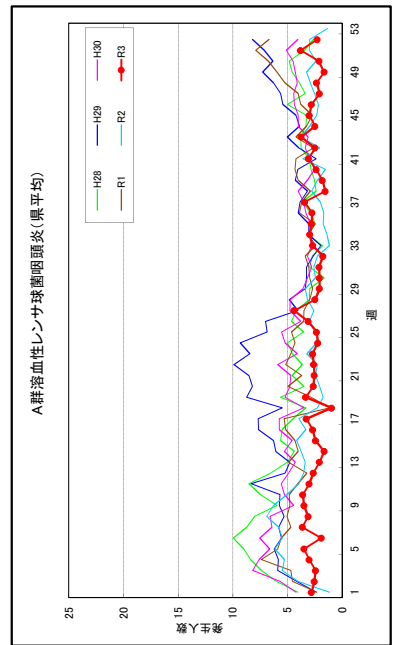
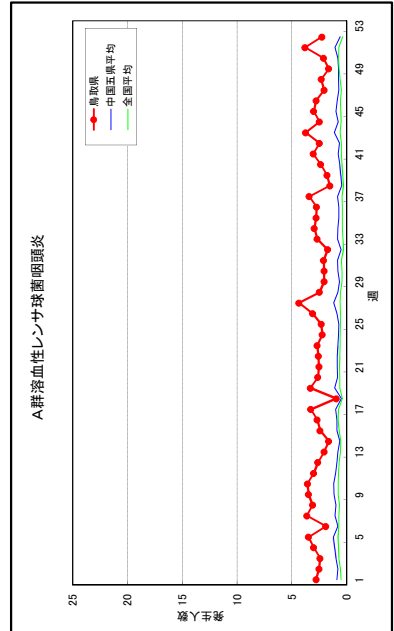
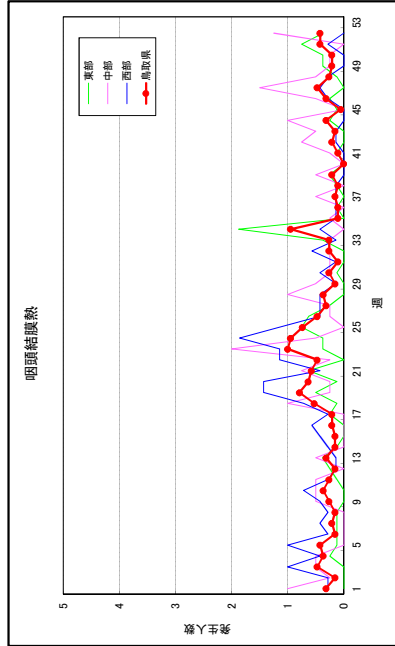
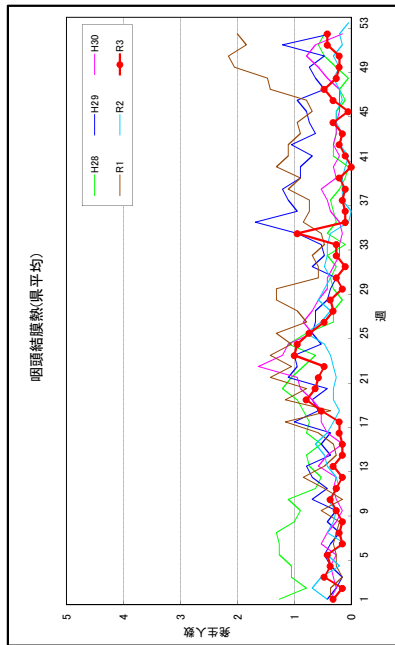
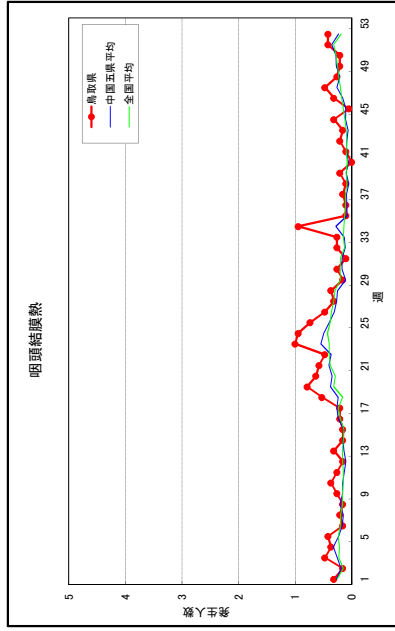
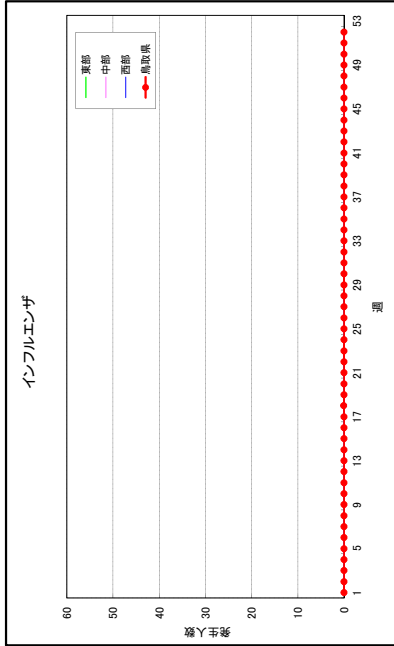
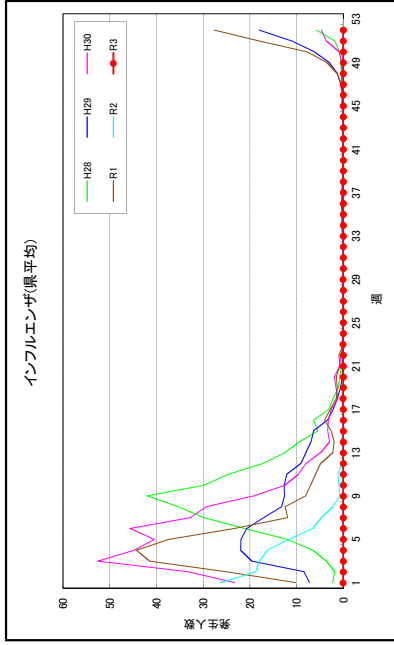
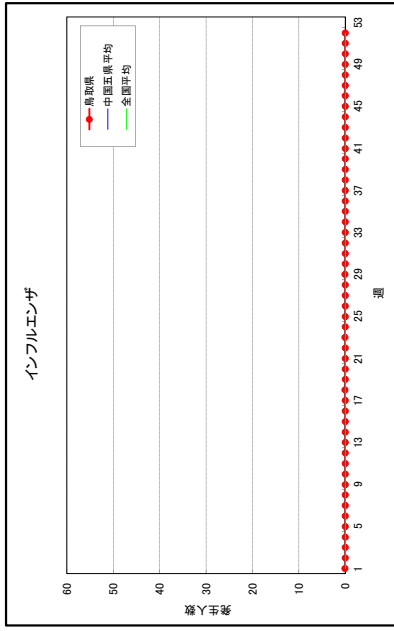
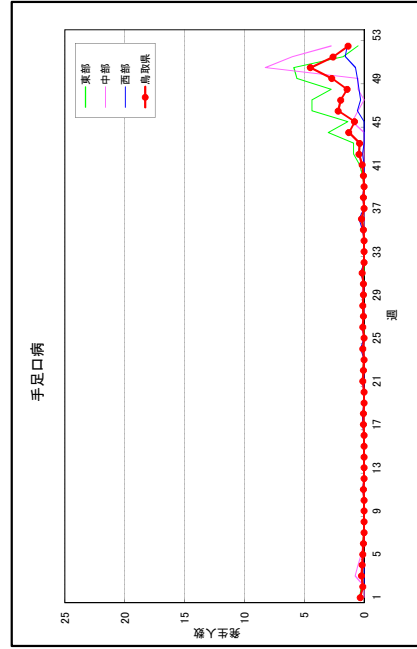
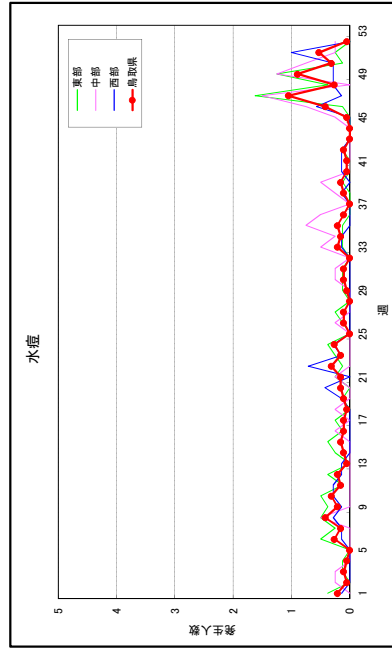
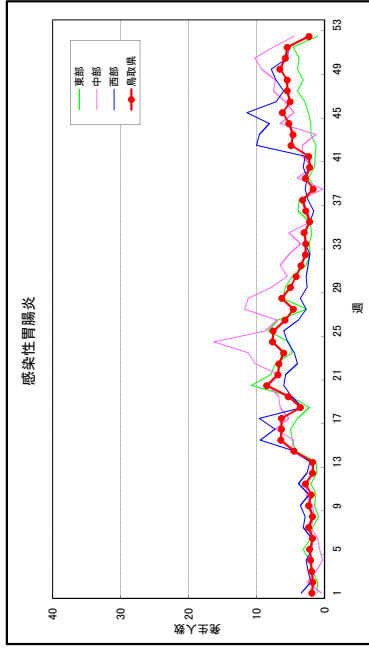
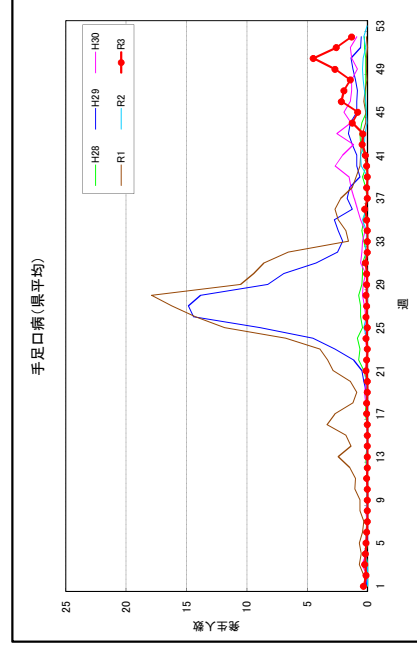
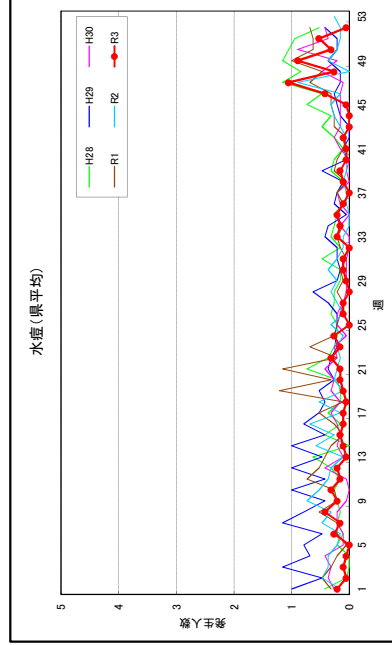
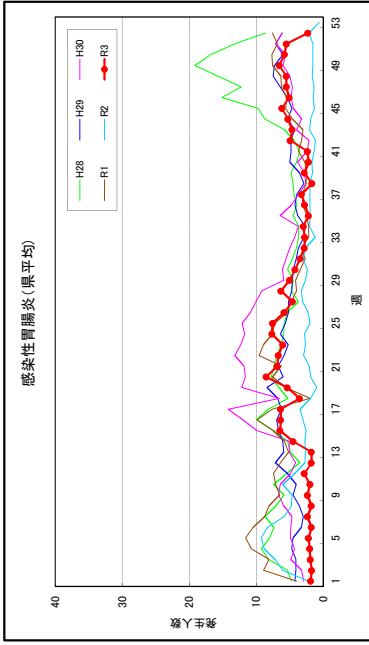


図1 令和3年定点把握感染症発生状況(疾病別:定点当たり)

地区別発生状況



年次別発生状況



鳥取県・中国五県平均・全国平均の比較

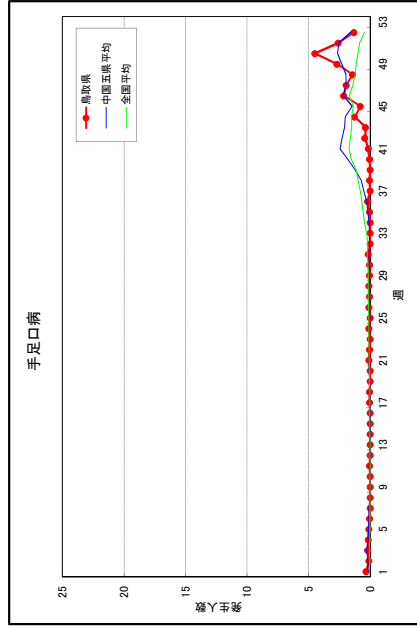
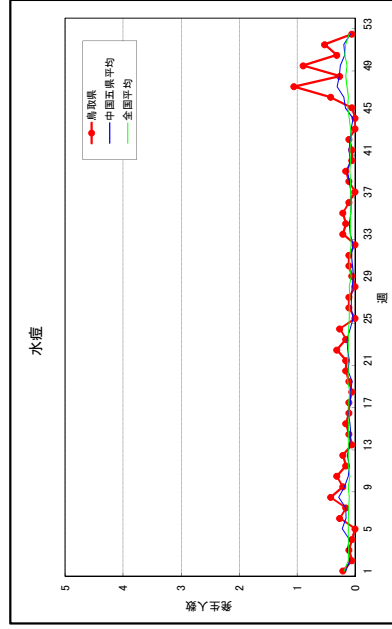
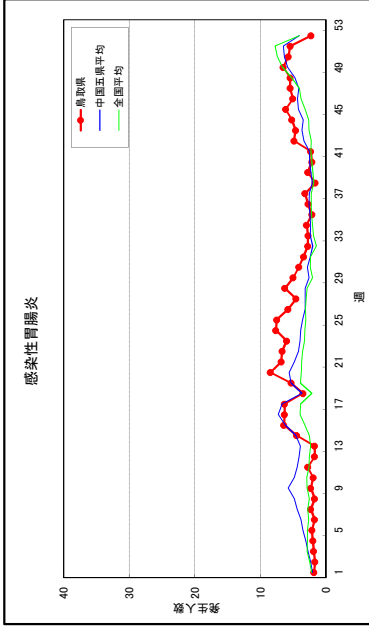
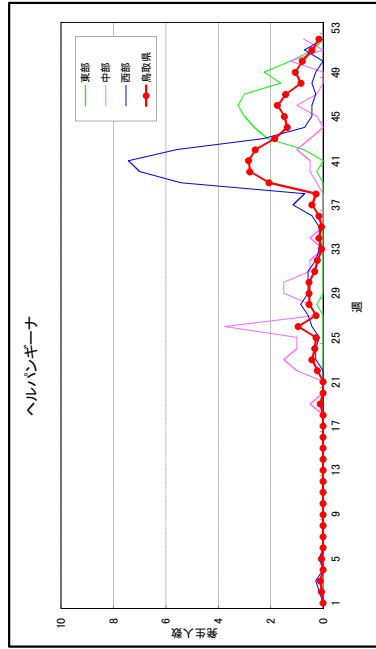
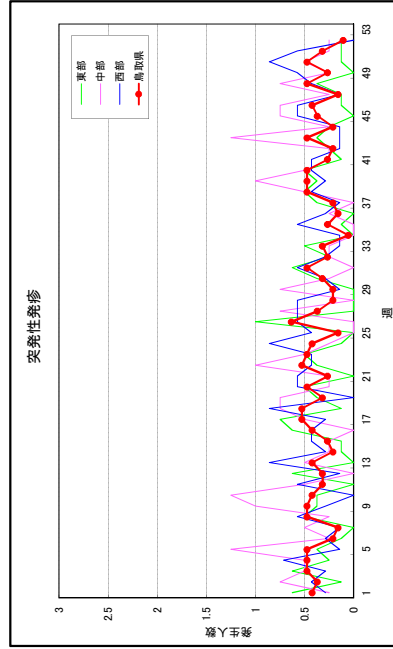
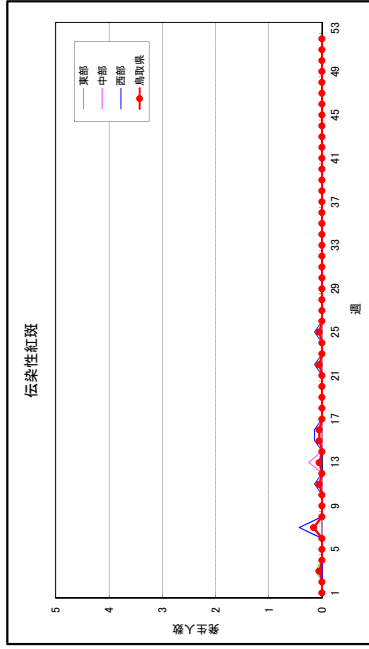
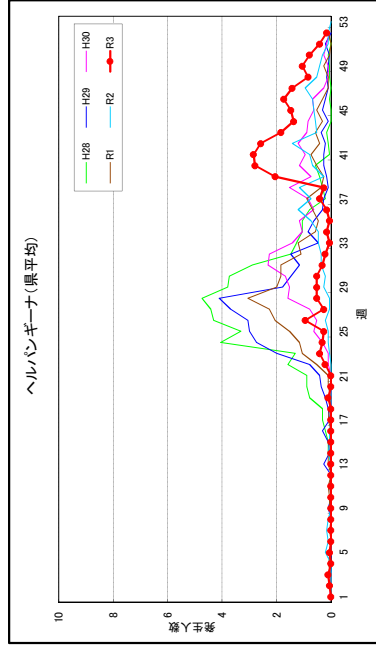
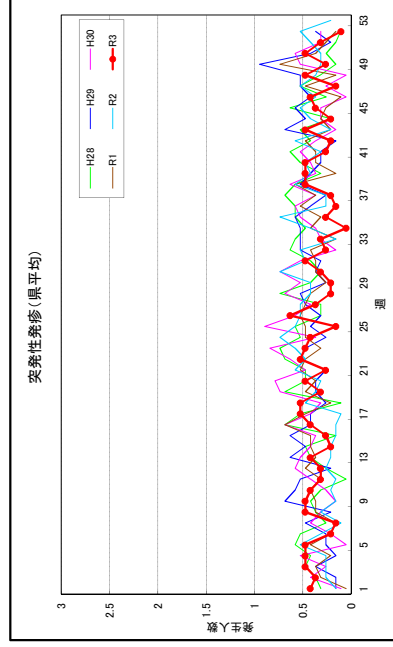
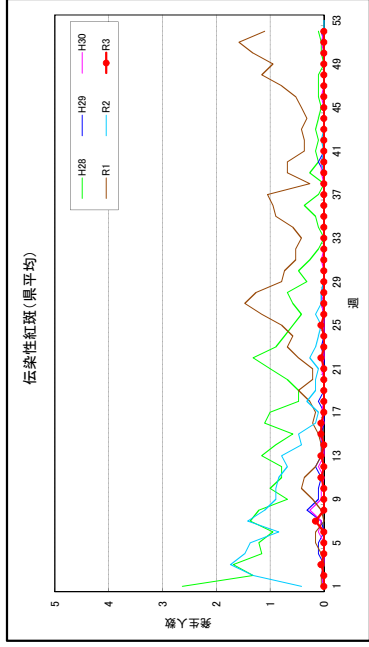


図1 令和3年定点把握感染症発生状況(疾病別：定点当たり)

地区別発生状況



年次別発生状況



鳥取県・中国五県平均・全国平均の比較

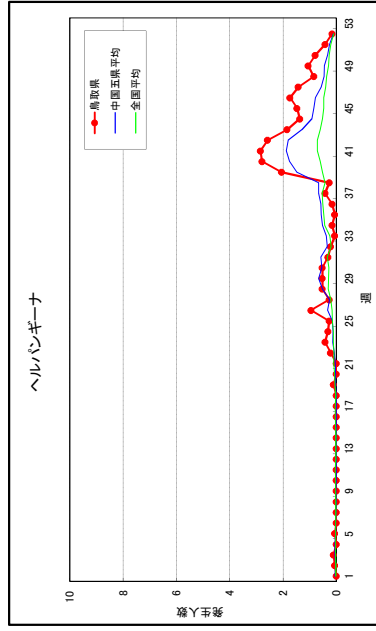
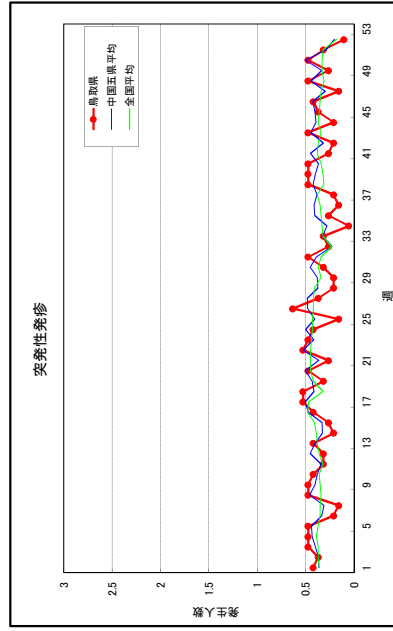
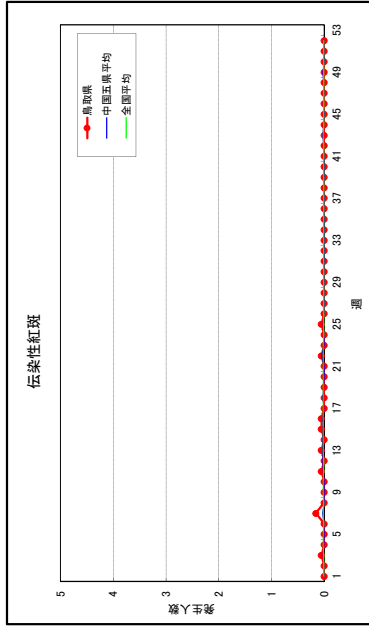
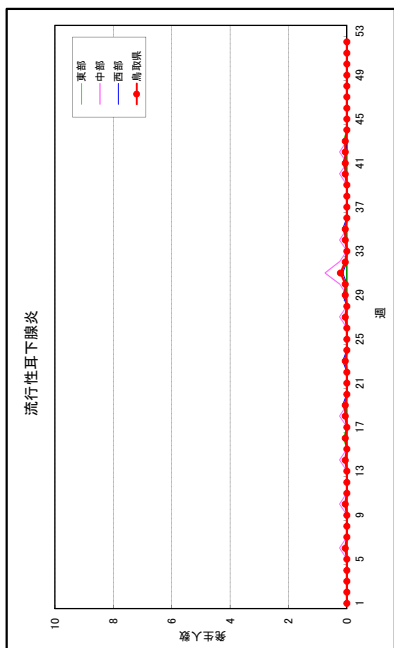
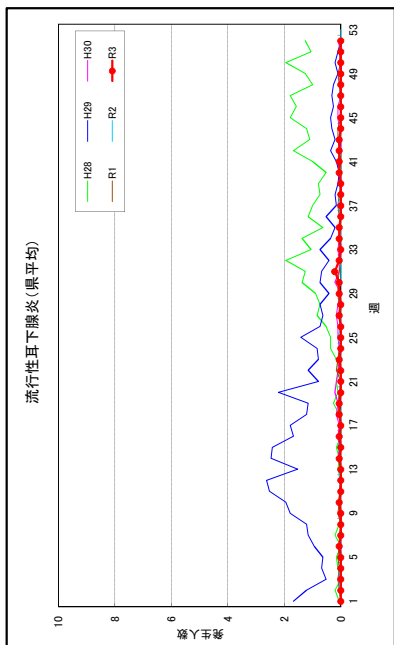
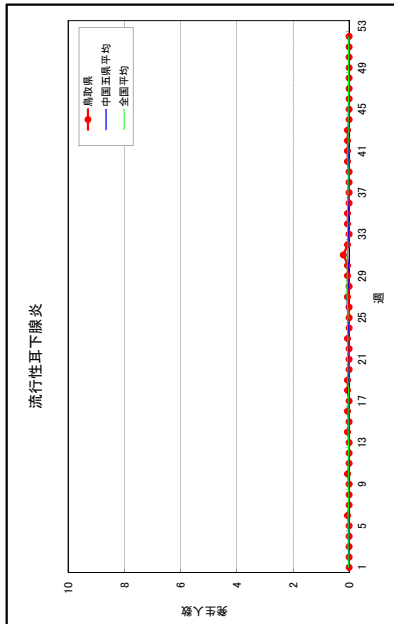


図1 令和3年定点把握感染症発生状況(疾病別:定点当たり)

鳥取県・中国五県平均・全国平均の比較



年次別発生状況

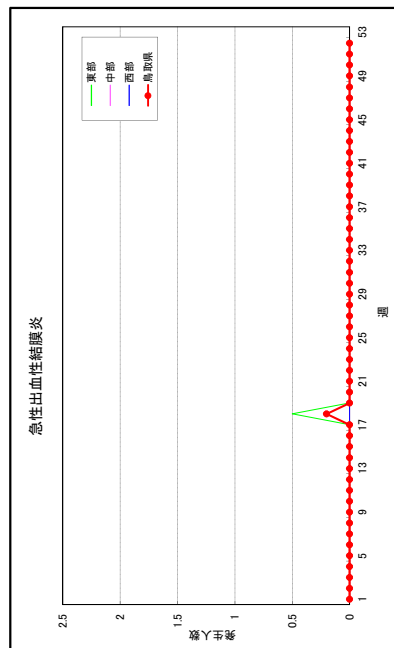
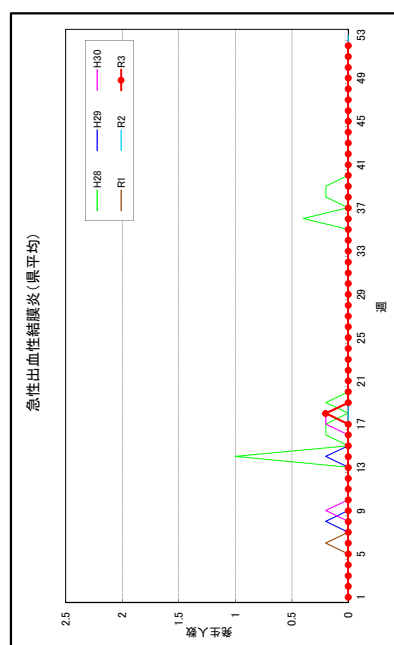
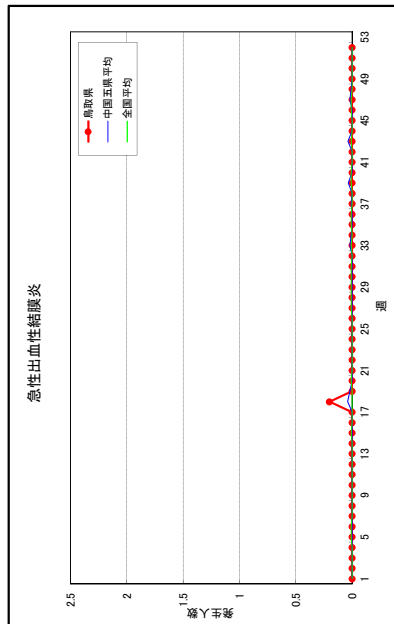
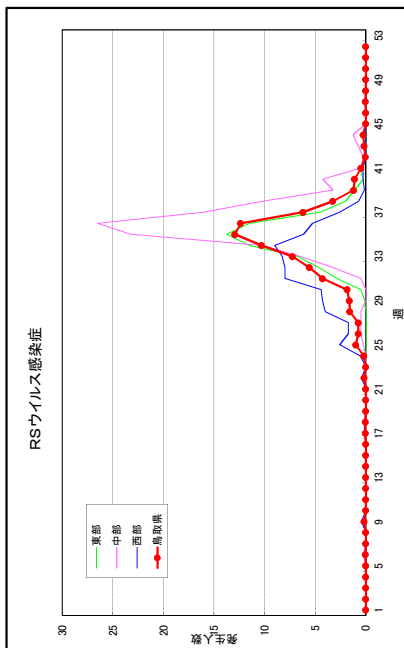
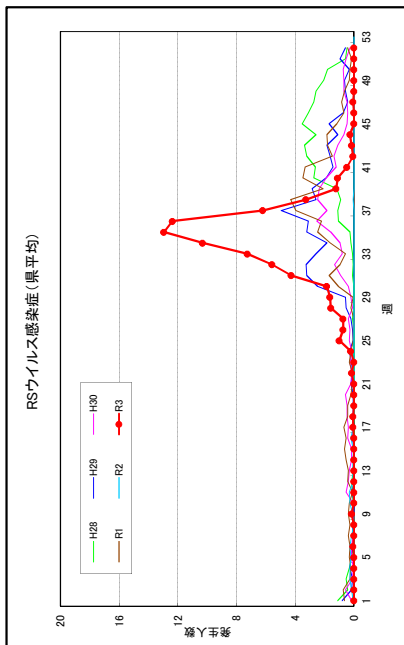
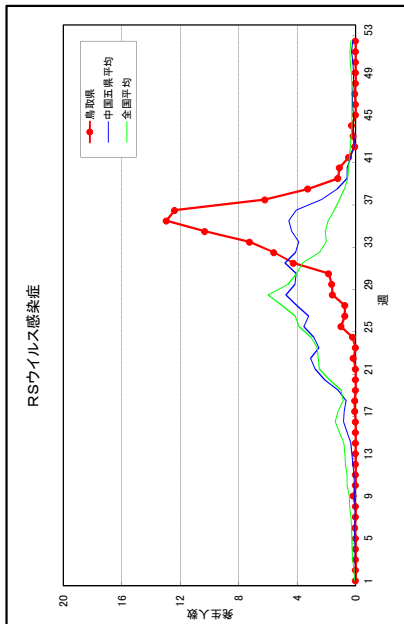
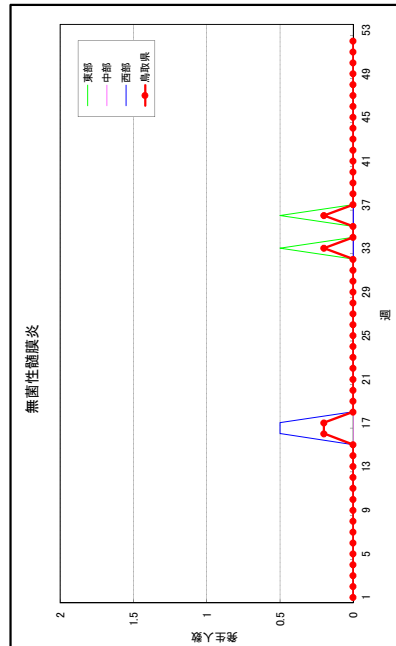
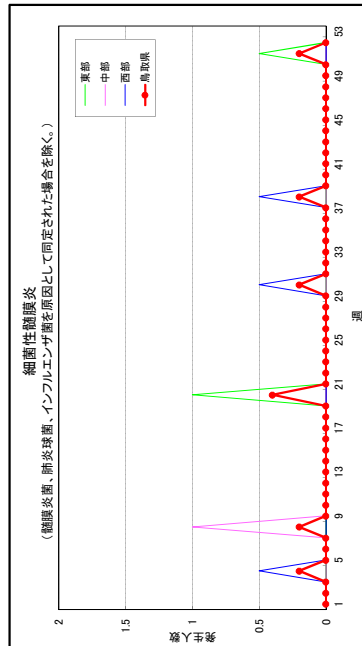
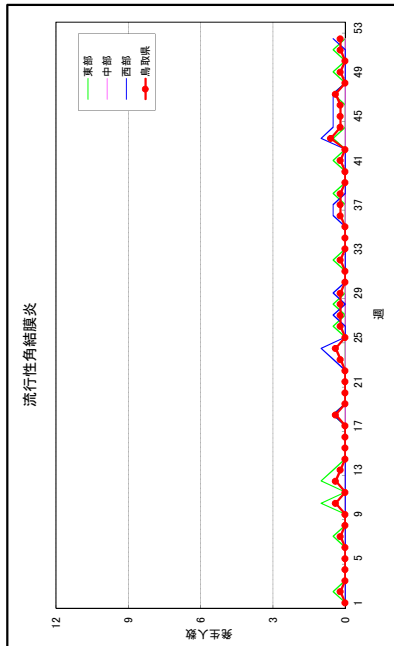
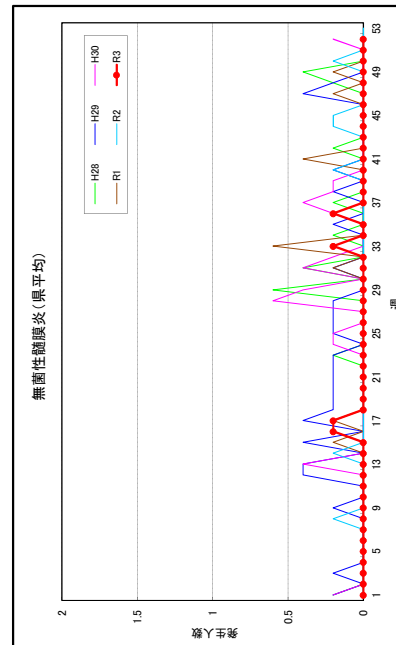
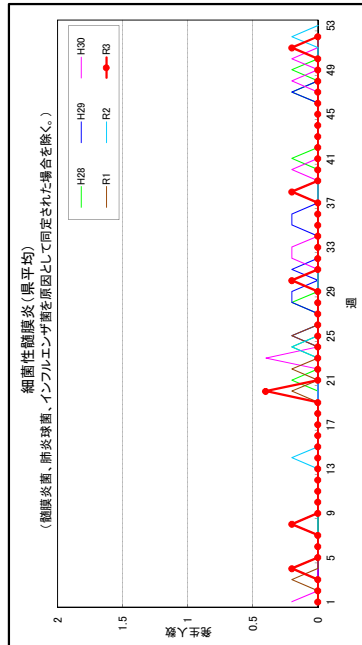
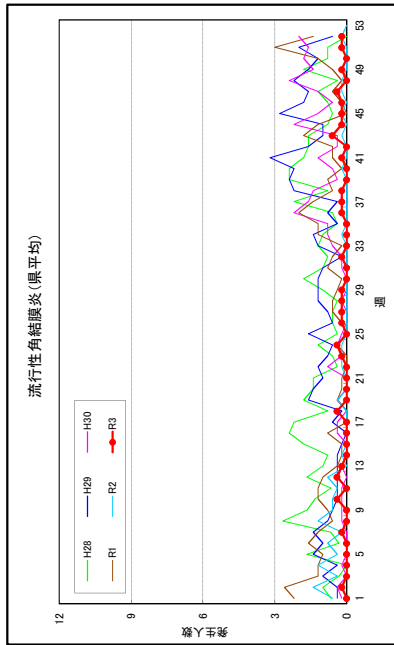


図1 令和3年定点把握感染症発生状況(疾病別：定点当たり)

地区別発生状況



年次別発生状況



鳥取県・中国五県平均・全国平均の比較

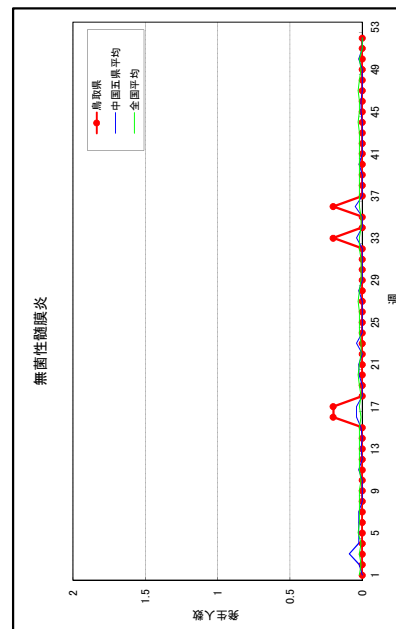
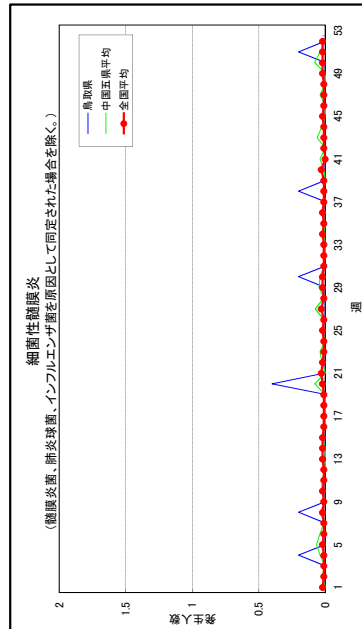
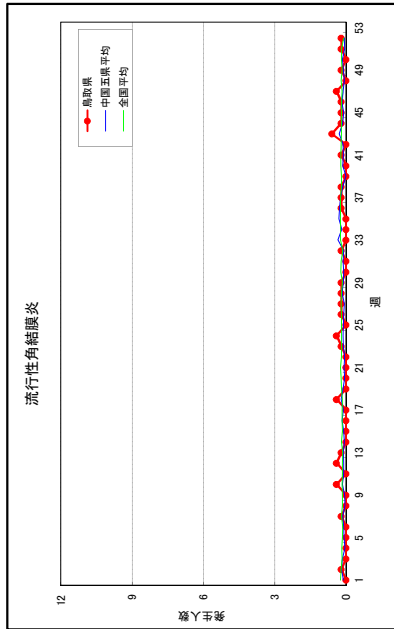
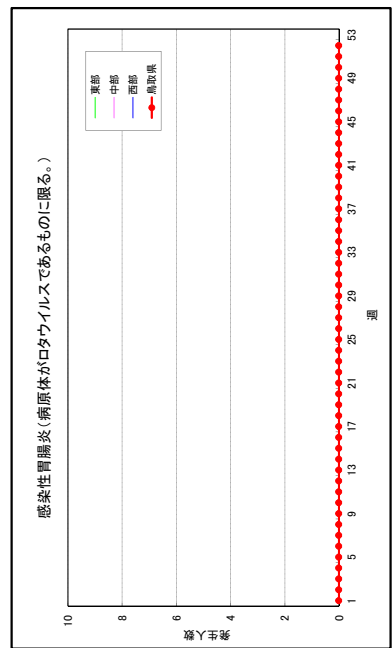
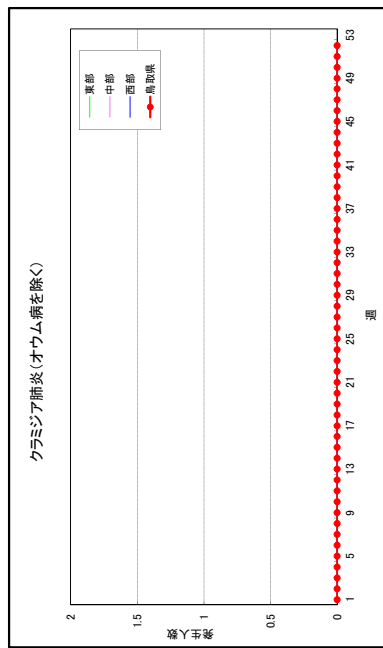
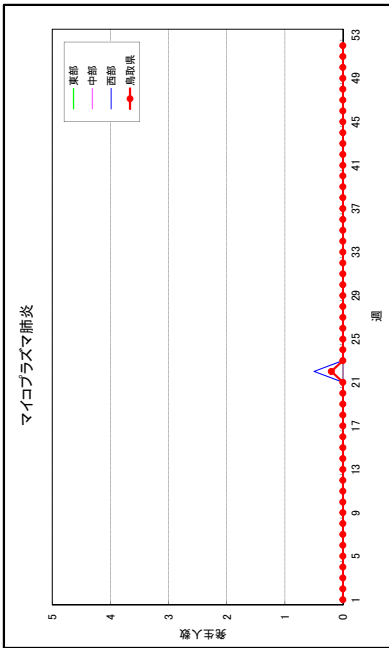
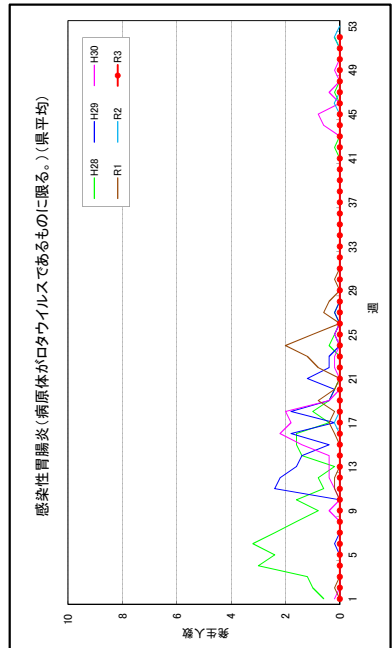
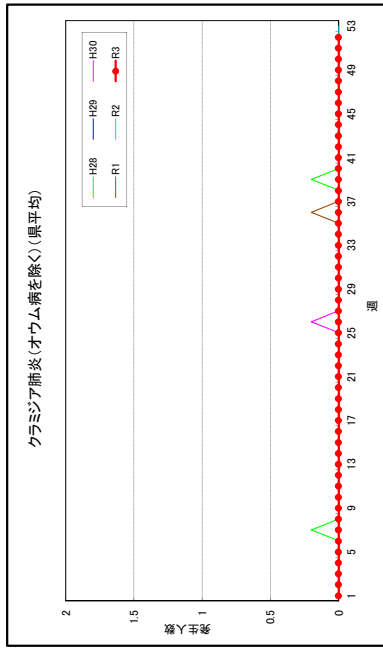
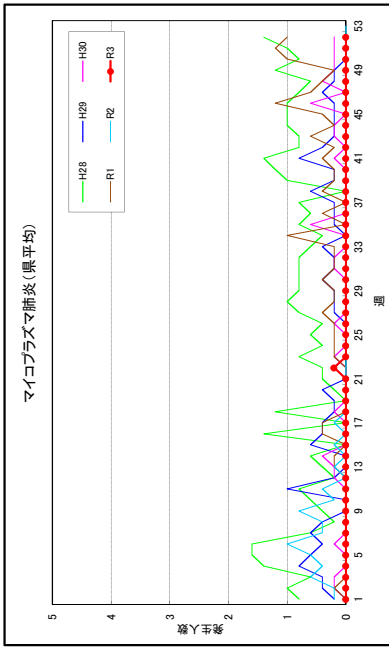


図1 令和3年定点把握感染症発生状況(疾病別：定点当たり)

地区別発生状況



年次別発生状況



鳥取県・中国五県平均・全国平均の比較

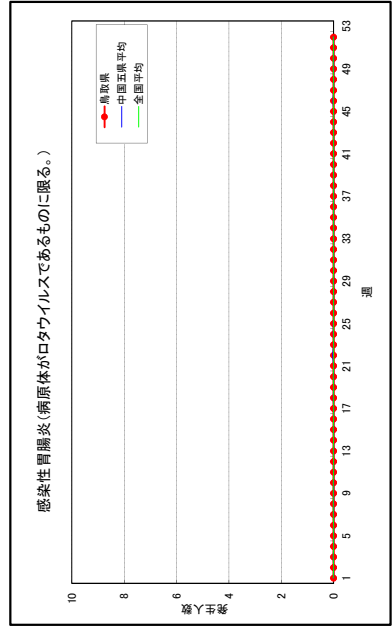
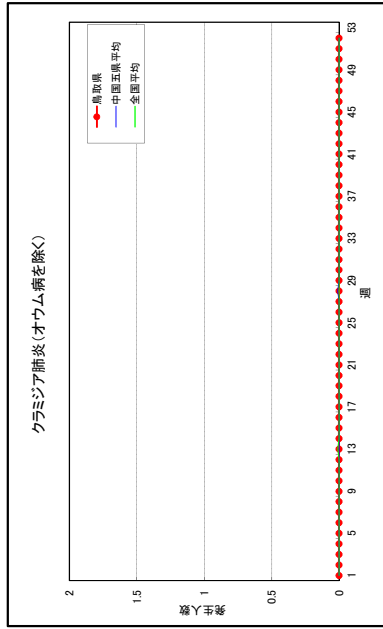
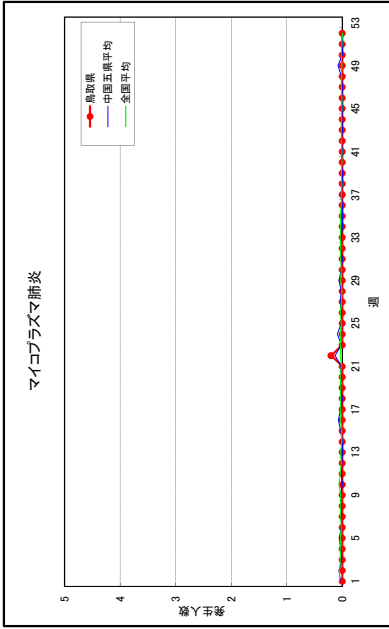


図1 令和3年定点把握感染症発生状況(疾病別：定点当たり)

イ 性感染症(STD)定点報告疾病

性感染症(S T D)定点報告対象疾病の 4 疾病(性器クラミジア感染症、性器ヘルペスウイルス感染症、尖圭コンジローマ、淋菌感染症)の全報告件数は 499 件と昨年より 8 件減少している。なお、性器クラミジア感染症は対前年 17 件の増加、性器ヘルペスウイルス感染症は対前年 2 件の減少、尖圭コンジローマは対前年 11 件の減少、淋菌感染症は対前年 12 件の減少であった(P13 表 5、P15 図 2-1 参照)。

性器クラミジア感染症、性器ヘルペスウイルス感染症、尖圭コンジローマ、淋菌感染症の報告は、いずれも男性の割合が高く(各々67%、63%、60%、88%)、地域別では、いずれも西部地区での割合が高かった(各々72%、73%、84%、78%) (P13 表 6、P15 図 2-2、P16 図 2-3 参照)。

また、年齢については 20 歳～40 歳代に多かった(P14 表 7、P16 図 2-4 参照)。

表5 性感染症(STD)年次別発生状況(月報告)

※性感染症(STD)定点数は7定点

疾患名	月												合計	1定点当たり	
	1月	2月	3月	4月	5月	6月	7月	8月	9月	10月	11月	12月			
平成28年	性器クラミジア感染症	23	21	21	23	33	27	19	30	21	16	28	23	285	40.7
	性器ヘルペスウイルス感染症	6	15	8	7	12	11	12	19	15	11	11	15	142	20.3
	尖圭コンジローマ	5	6	5	2	3	6	0	6	4	5	0	2	44	6.3
	淋菌感染症	7	6	8	5	14	5	5	14	9	4	7	2	86	12.3
平成29年	性器クラミジア感染症	24	18	17	18	12	23	13	17	33	32	14	15	236	33.7
	性器ヘルペスウイルス感染症	11	5	6	6	10	8	7	8	6	14	12	10	103	14.7
	尖圭コンジローマ	6	8	5	1	4	3	5	5	8	6	2	6	59	8.4
	淋菌感染症	4	3	2	4	8	11	4	8	11	8	8	7	78	11.1
平成30年	性器クラミジア感染症	25	13	24	18	20	22	21	20	24	20	28	13	248	35.4
	性器ヘルペスウイルス感染症	6	15	10	5	9	4	11	16	5	10	7	11	109	15.6
	尖圭コンジローマ	8	3	0	3	3	3	4	4	7	4	8	4	51	7.3
	淋菌感染症	13	5	13	6	8	10	5	13	4	3	4	0	84	12.0
令和元年	性器クラミジア感染症	20	19	16	13	17	30	23	25	22	24	27	21	257	36.7
	性器ヘルペスウイルス感染症	11	9	11	19	11	14	14	10	17	19	13	8	156	22.3
	尖圭コンジローマ	4	5	6	2	5	2	5	5	3	7	6	1	51	7.3
	淋菌感染症	4	4	5	2	7	5	3	10	3	5	2	5	55	7.9
令和2年	性器クラミジア感染症	29	19	26	16	19	19	15	13	22	24	14	20	236	33.7
	性器ヘルペスウイルス感染症	17	14	3	15	12	13	19	9	9	13	9	8	141	20.1
	尖圭コンジローマ	5	6	3	3	5	6	3	6	3	4	8	2	54	7.7
	淋菌感染症	8	9	8	4	4	9	11	11	4	1	3	4	76	10.9
令和3年	性器クラミジア感染症	22	25	23	25	15	21	22	21	17	24	18	20	253	36.1
	性器ヘルペスウイルス感染症	14	5	6	7	15	15	14	6	6	19	21	11	139	19.9
	尖圭コンジローマ	3	3	2	1	4	4	6	6	3	4	2	5	43	6.1
	淋菌感染症	6	3	9	5	2	1	7	9	10	5	3	4	64	9.1

表6 性感染症(STD)性別・地区別発生状況(月報告)

疾患名	合計	性別		地区別			
		男	女	東部	中部	西部	
平成28年	性器クラミジア感染症	285	169	116	67	11	207
	性器ヘルペスウイルス感染症	142	83	59	32	14	96
	尖圭コンジローマ	44	28	16	10	6	28
	淋菌感染症	86	73	13	19	9	58
平成29年	性器クラミジア感染症	236	171	65	55	11	170
	性器ヘルペスウイルス感染症	103	70	33	22	6	75
	尖圭コンジローマ	59	33	26	10	5	44
	淋菌感染症	78	61	17	19	7	52
平成30年	性器クラミジア感染症	248	169	79	80	13	155
	性器ヘルペスウイルス感染症	109	70	39	32	4	73
	尖圭コンジローマ	51	33	18	8	4	39
	淋菌感染症	84	62	22	38	9	37
令和元年	性器クラミジア感染症	257	171	86	60	16	181
	性器ヘルペスウイルス感染症	156	98	58	44	6	106
	尖圭コンジローマ	51	35	16	16	3	32
	淋菌感染症	55	45	10	14	1	40
令和2年	性器クラミジア感染症	236	156	80	66	9	161
	性器ヘルペスウイルス感染症	141	87	54	33	6	102
	尖圭コンジローマ	54	29	25	11	3	40
	淋菌感染症	76	61	15	26	6	44
令和3年	性器クラミジア感染症	253	169	84	63	8	182
	性器ヘルペスウイルス感染症	139	88	51	32	5	102
	尖圭コンジローマ	43	26	17	4	3	36
	淋菌感染症	64	56	8	13	1	50

表7 性感染症(STD)年齢別患者数の分布(月報告)

疾患名		1～4歳	5～9歳	10～14歳	15～19歳	20～24歳	25～29歳	30～34歳	35～39歳	40～44歳	45～49歳	50～54歳	55～59歳	60～64歳	65～69歳	70歳以上	合計
平成28年	性器クラミジア感染症	0	0	0	18	59	54	41	36	37	19	9	7	5	0	0	285
	性器ヘルペスウイルス感染症	0	0	0	11	9	16	11	14	18	16	10	11	9	8	9	142
	尖圭コンジローマ	0	0	0	2	6	9	4	5	4	8	2	2	1	1	0	44
	淋菌感染症	0	0	0	5	17	14	17	22	2	2	2	3	1	0	1	86
平成29年	性器クラミジア感染症	0	0	0	17	49	48	38	26	25	12	7	10	2	2	0	236
	性器ヘルペスウイルス感染症	0	0	1	1	11	12	12	12	17	10	7	8	5	4	3	103
	尖圭コンジローマ	0	0	0	0	8	13	6	6	7	10	4	2	0	2	1	59
	淋菌感染症	0	0	0	4	14	15	12	13	5	6	5	3	1	0	0	78
平成30年	性器クラミジア感染症	0	0	0	20	47	45	47	32	29	17	2	6	2	0	1	248
	性器ヘルペスウイルス感染症	0	0	0	3	8	16	18	19	11	13	5	5	5	2	4	109
	尖圭コンジローマ	0	0	1	3	10	9	7	5	7	2	5	1	1	0	0	51
	淋菌感染症	0	0	0	6	13	19	10	16	7	5	3	1	2	0	2	84
令和元年	性器クラミジア感染症	0	0	0	21	63	45	35	34	22	16	8	5	4	3	1	257
	性器ヘルペスウイルス感染症	0	0	0	4	12	18	27	22	12	17	7	10	3	6	18	156
	尖圭コンジローマ	1	0	0	2	8	9	5	5	5	5	4	1	3	2	1	51
	淋菌感染症	0	0	0	2	7	14	8	9	6	3	2	2	0	2	0	55
令和2年	性器クラミジア感染症	0	0	0	26	47	48	29	20	22	17	11	6	6	2	2	236
	性器ヘルペスウイルス感染症	0	0	0	2	17	14	23	17	13	11	13	11	4	5	11	141
	尖圭コンジローマ	0	0	0	1	8	8	10	8	3	1	4	5	2	2	2	54
	淋菌感染症	0	0	0	5	14	16	11	0	13	5	1	3	8	0	0	76
令和3年	性器クラミジア感染症	0	0	0	22	79	59	25	24	13	15	11	2	2	1	0	253
	性器ヘルペスウイルス感染症	0	0	0	4	15	16	17	14	18	9	12	16	7	3	8	139
	尖圭コンジローマ	0	0	0	2	9	7	9	4	4	1	0	1	2	1	3	43
	淋菌感染症	0	0	0	3	12	17	10	7	9	4	0	0	2	0	0	64

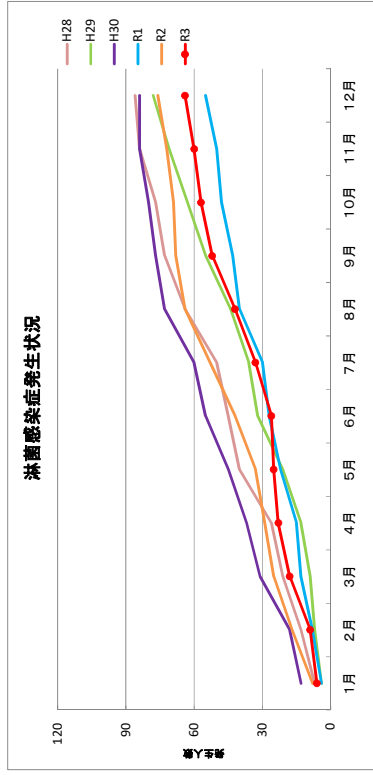
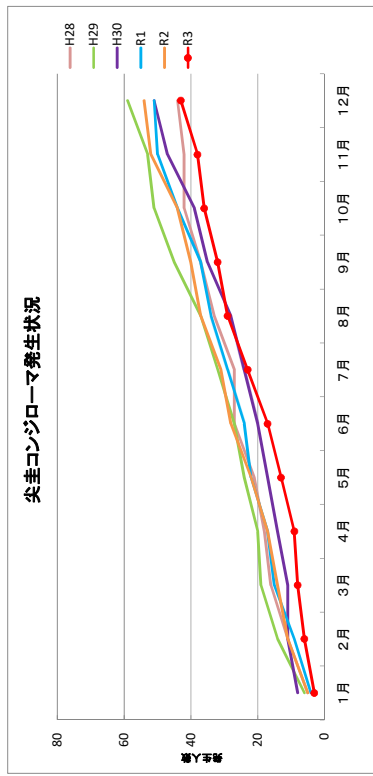
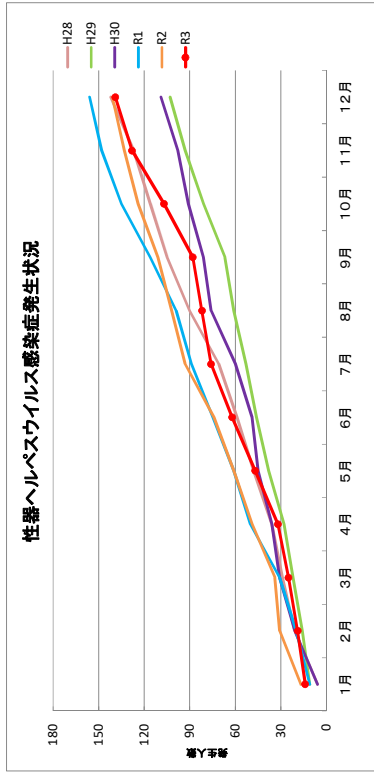
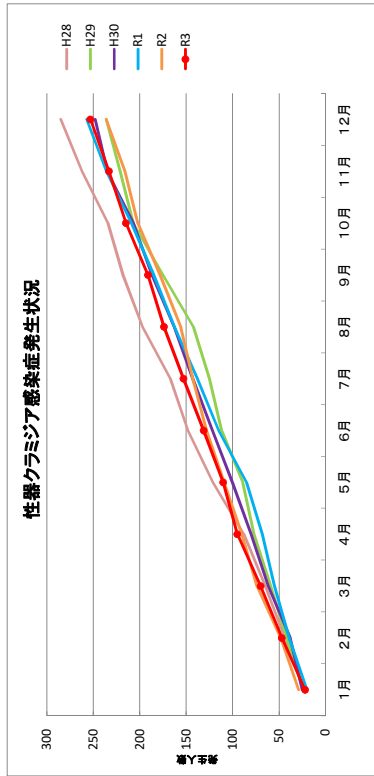


図2-1 性感染症(STD)発生状況(疾病別:累計)

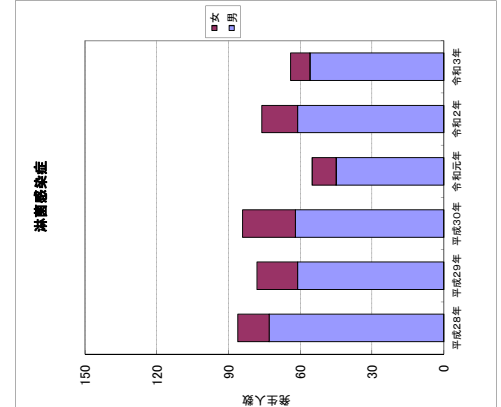
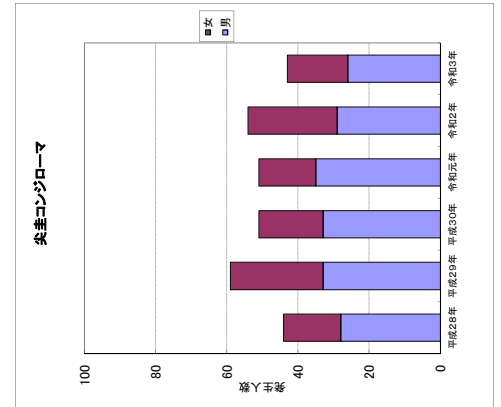
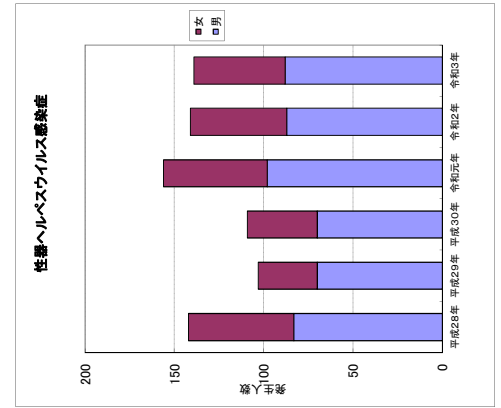
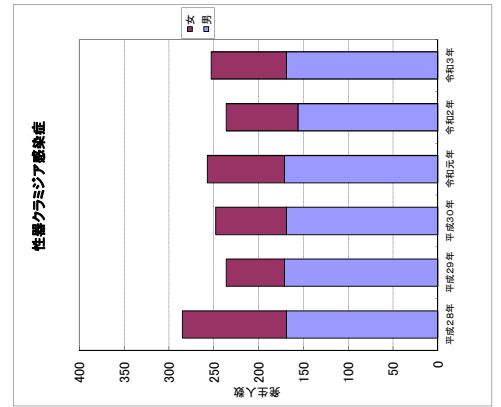


図2-2 性感染症(STD)発生状況(疾病別:性別)

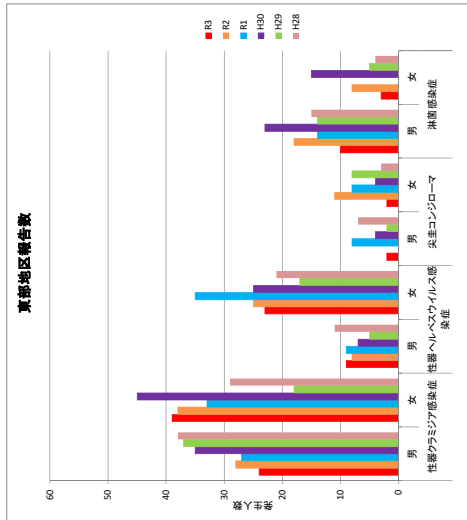
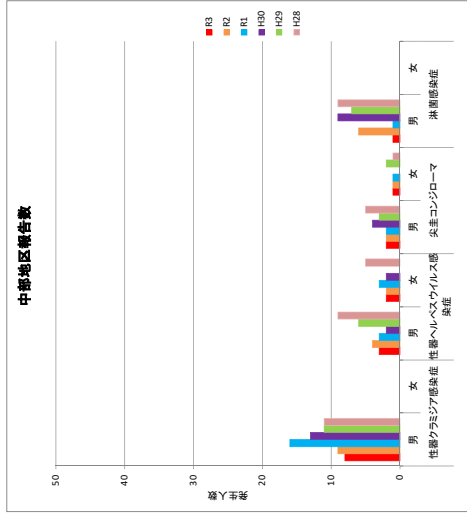
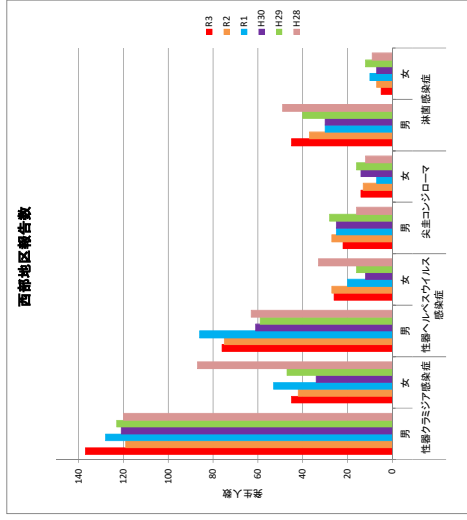


図2-3 性感染症 (STD) 発生状況 (地区別: 疾病別・性別)

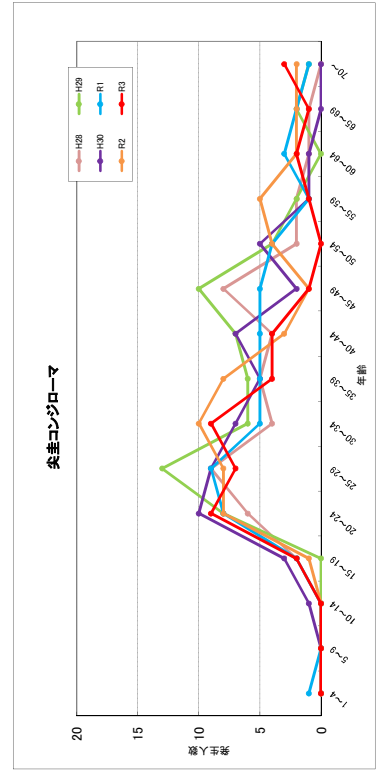
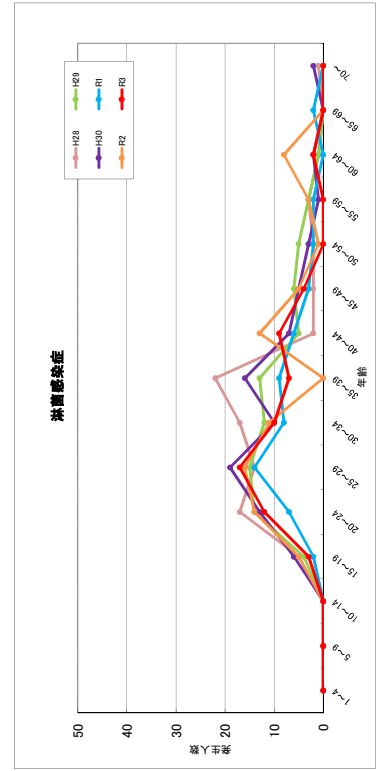
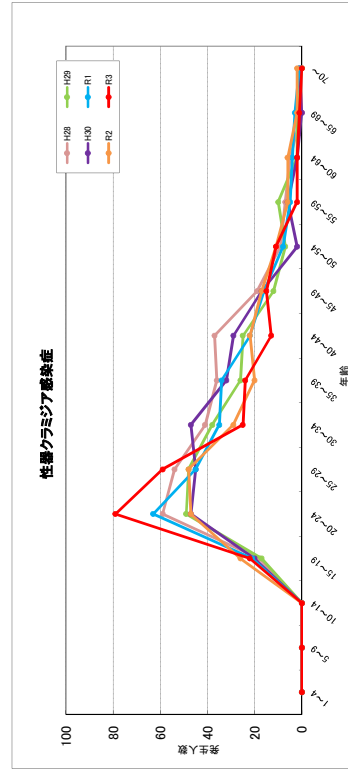
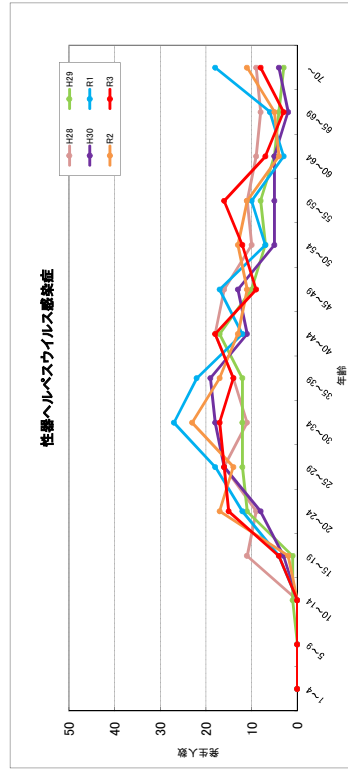


図2-4 性感染症 (STD) 発生状況 (疾病別: 年齢別)

ウ 基幹定点報告疾病

基幹定点報告対象の3疾病(メチシリン耐性黄色ブドウ球菌感染症、ペニシリン耐性肺炎球菌感染症、薬剤耐性緑膿菌感染症)の全報告数は106件と昨年より13件減少している。なお、メチシリン耐性黄色ブドウ球菌感染症は101件報告があり、対前年5件の減少、ペニシリン耐性肺炎球菌感染症は5件報告があり、対前年6件の減少であり、薬剤耐性緑膿菌感染症の報告は無かった(P18表8、P20図3-1参照)。

性別・地区別についてはP18表9のとおりであり、報告年齢はメチシリン耐性黄色ブドウ球菌感染症が70歳以上で73%と多かった(P19表10、P21図3-3参照)。

表8 基幹病院年次別発生状況(月報告)

※基幹病院定点数は5定点

疾患名	月												合計	1定点当たり	
	1月	2月	3月	4月	5月	6月	7月	8月	9月	10月	11月	12月			
平成28年	メチシリン耐性黄色ブドウ球菌感染症	11	15	16	9	14	7	10	15	10	7	20	15	149	29.8
	ペニシリン耐性肺炎球菌感染症	4	1	5	0	5	1	0	0	1	0	2	2	21	4.2
	薬剤耐性緑膿菌感染症	0	0	1	0	0	0	0	0	0	0	0	0	1	0.2
平成29年	メチシリン耐性黄色ブドウ球菌感染症	15	13	11	11	16	15	8	14	12	19	10	10	154	30.8
	ペニシリン耐性肺炎球菌感染症	1	0	4	1	2	2	2	0	5	1	0	2	20	4.0
	薬剤耐性緑膿菌感染症	0	0	0	0	0	0	0	0	0	1	0	0	1	0.2
平成30年	メチシリン耐性黄色ブドウ球菌感染症	15	10	21	18	20	7	9	15	13	7	14	12	161	32.2
	ペニシリン耐性肺炎球菌感染症	4	1	1	1	3	2	2	1	1	1	1	0	18	3.6
	薬剤耐性緑膿菌感染症	0	0	0	0	0	0	0	0	0	0	0	0	0	0.0
令和元年	メチシリン耐性黄色ブドウ球菌感染症	13	11	18	10	11	5	9	16	5	13	7	12	130	26.0
	ペニシリン耐性肺炎球菌感染症	0	2	1	2	2	2	2	1	0	1	2	3	18	3.6
	薬剤耐性緑膿菌感染症	0	0	0	0	0	0	1	0	0	0	0	0	1	0.2
令和2年	メチシリン耐性黄色ブドウ球菌感染症	14	12	6	8	8	5	11	4	10	12	6	10	106	21.2
	ペニシリン耐性肺炎球菌感染症	0	2	3	0	2	1	0	0	1	1	0	1	11	2.2
	薬剤耐性緑膿菌感染症	1	0	0	0	0	0	0	0	1	0	0	0	2	0.4
令和3年	メチシリン耐性黄色ブドウ球菌感染症	6	6	12	6	7	8	9	6	10	13	12	6	101	20.2
	ペニシリン耐性肺炎球菌感染症	0	0	2	0	1	0	0	0	0	1	0	1	5	1.0
	薬剤耐性緑膿菌感染症	0	0	0	0	0	0	0	0	0	0	0	0	0	0.0

表9 基幹病院性別・地区別発生状況(月報告)

疾患名	合計	性別		地区別			
		男	女	東部	中部	西部	
平成28年	メチシリン耐性黄色ブドウ球菌感染症	149	88	61	44	23	82
	ペニシリン耐性肺炎球菌感染症	21	15	6	0	0	21
	薬剤耐性緑膿菌感染症	1	0	1	0	0	1
平成29年	メチシリン耐性黄色ブドウ球菌感染症	154	96	58	69	17	68
	ペニシリン耐性肺炎球菌感染症	20	16	4	0	1	19
	薬剤耐性緑膿菌感染症	1	1	0	0	0	1
平成30年	メチシリン耐性黄色ブドウ球菌感染症	161	96	65	69	27	65
	ペニシリン耐性肺炎球菌感染症	18	14	4	0	0	18
	薬剤耐性緑膿菌感染症	0	0	0	0	0	0
令和元年	メチシリン耐性黄色ブドウ球菌感染症	130	77	53	57	22	51
	ペニシリン耐性肺炎球菌感染症	18	11	7	0	0	18
	薬剤耐性緑膿菌感染症	1	1	0	1	0	0
令和2年	メチシリン耐性黄色ブドウ球菌感染症	106	73	33	43	15	48
	ペニシリン耐性肺炎球菌感染症	11	8	3	1	0	10
	薬剤耐性緑膿菌感染症	2	1	1	0	1	1
令和3年	メチシリン耐性黄色ブドウ球菌感染症	101	62	39	41	23	37
	ペニシリン耐性肺炎球菌感染症	5	2	3	0	2	3
	薬剤耐性緑膿菌感染症	0	0	0	0	0	0

表10 基幹病院年齢別患者数の分布(月報告)

疾患名		0～4歳	5～9歳	10～14歳	15～19歳	20～24歳	25～29歳	30～34歳	35～39歳	40～44歳	45～49歳	50～54歳	55～59歳	60～64歳	65～69歳	70歳以上	合計
平成28年	メチシリン耐性黄色ブドウ球菌感染症	6	3	2	1	0	0	3	3	5	4	5	5	5	15	92	149
	ペニシリン耐性肺炎球菌感染症	6	2	0	0	0	0	0	1	0	0	1	1	0	1	6	18
	薬剤耐性緑膿菌感染症	0	0	0	0	0	0	0	0	0	0	0	0	0	0	1	1
平成29年	メチシリン耐性黄色ブドウ球菌感染症	14	1	2	2	0	2	1	1	1	4	4	5	10	19	88	154
	ペニシリン耐性肺炎球菌感染症	3	0	0	0	0	0	1	1	0	0	0	0	1	3	11	20
	薬剤耐性緑膿菌感染症	0	0	0	0	0	0	0	0	0	0	0	0	0	1	0	1
平成30年	メチシリン耐性黄色ブドウ球菌感染症	3	1	0	1	1	3	0	5	2	4	9	4	13	11	104	161
	ペニシリン耐性肺炎球菌感染症	2	0	0	0	0	0	2	1	0	0	1	0	1	5	6	18
	薬剤耐性緑膿菌感染症	0	0	0	0	0	0	0	0	0	0	0	0	0	0	0	0
令和元年	メチシリン耐性黄色ブドウ球菌感染症	10	3	0	1	0	0	4	0	5	0	4	8	5	11	79	130
	ペニシリン耐性肺炎球菌感染症	5	0	0	0	0	0	1	0	0	0	0	1	3	3	5	18
	薬剤耐性緑膿菌感染症	0	0	0	0	0	0	0	0	0	0	0	0	0	0	1	1
令和2年	メチシリン耐性黄色ブドウ球菌感染症	4	0	0	1	1	1	1	1	1	0	4	4	9	5	74	106
	ペニシリン耐性肺炎球菌感染症	1	0	0	0	0	0	0	0	0	0	0	0	2	1	7	11
	薬剤耐性緑膿菌感染症	0	0	0	0	0	0	0	0	0	0	0	0	1	0	1	2
令和3年	メチシリン耐性黄色ブドウ球菌感染症	3	0	0	0	0	0	0	2	1	1	4	3	5	8	74	101
	ペニシリン耐性肺炎球菌感染症	2	0	0	0	0	0	0	0	0	0	0	0	0	2	1	5
	薬剤耐性緑膿菌感染症	0	0	0	0	0	0	0	0	0	0	0	0	0	0	0	0

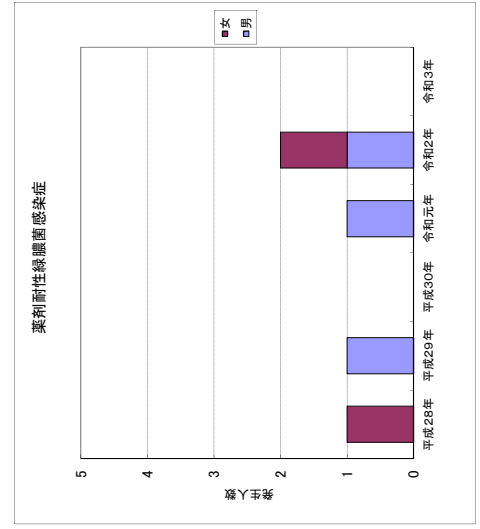
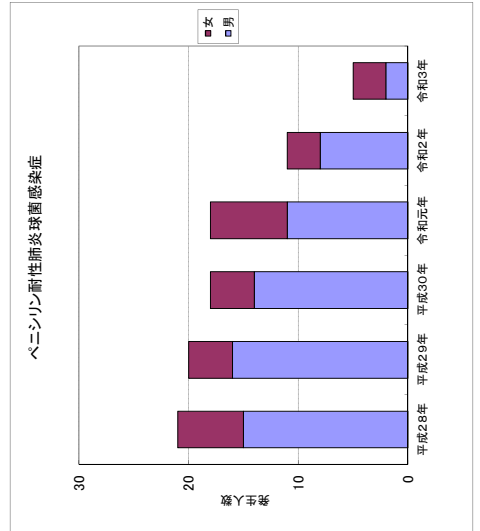
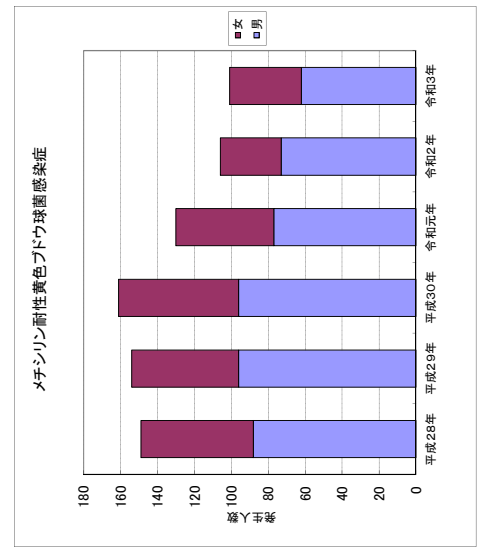
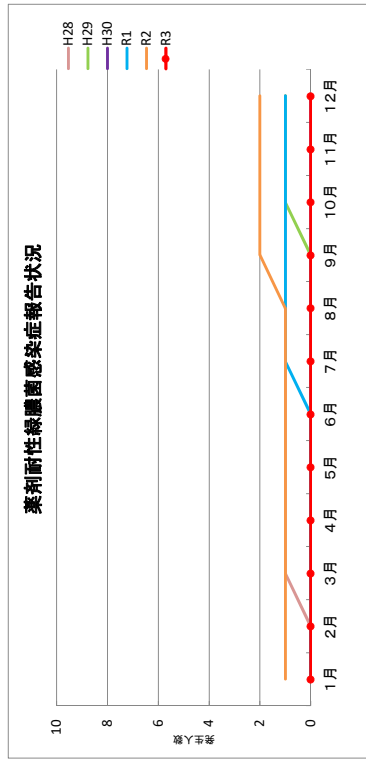
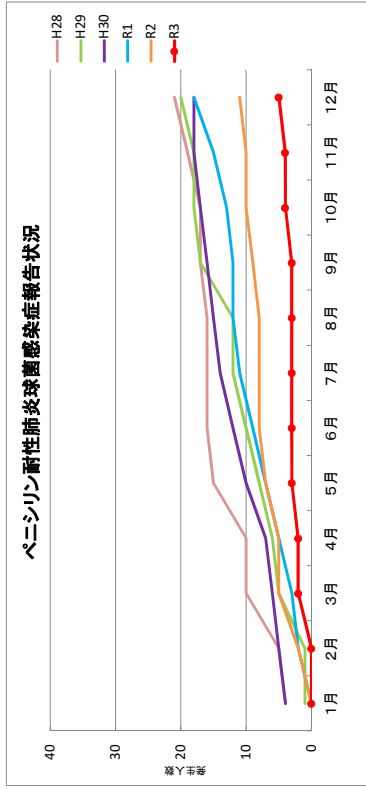
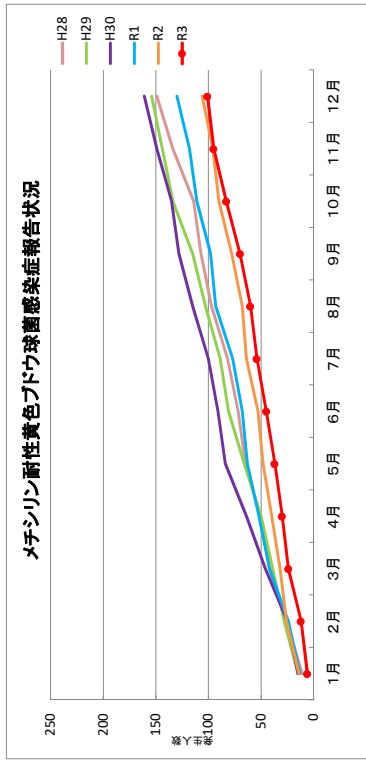


図3-1 基幹病院発生状況(疾病別:累計)

図3-2 基幹病院発生状況(疾病別:性別)

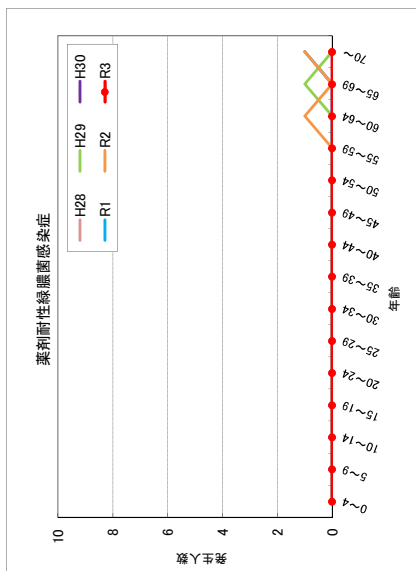
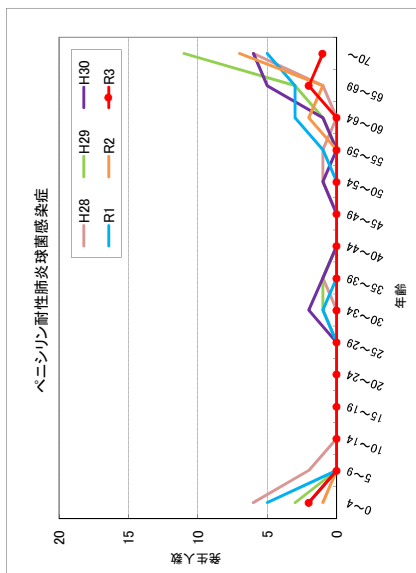
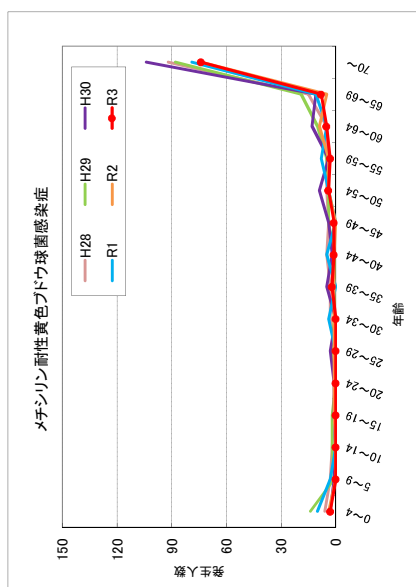


図3-3 基幹病院発生状況(疾病別:年齢別)

(2) 冬型感染症のシーズン別報告状況(表11、図4参照)

令和3年シーズン(令和3年6月下旬～令和4年6月下旬)の特徴。

インフルエンザは、前年に引き続き通常のシーズンと比較して大幅に少ない患者報告数であり、流行が見られなかった。

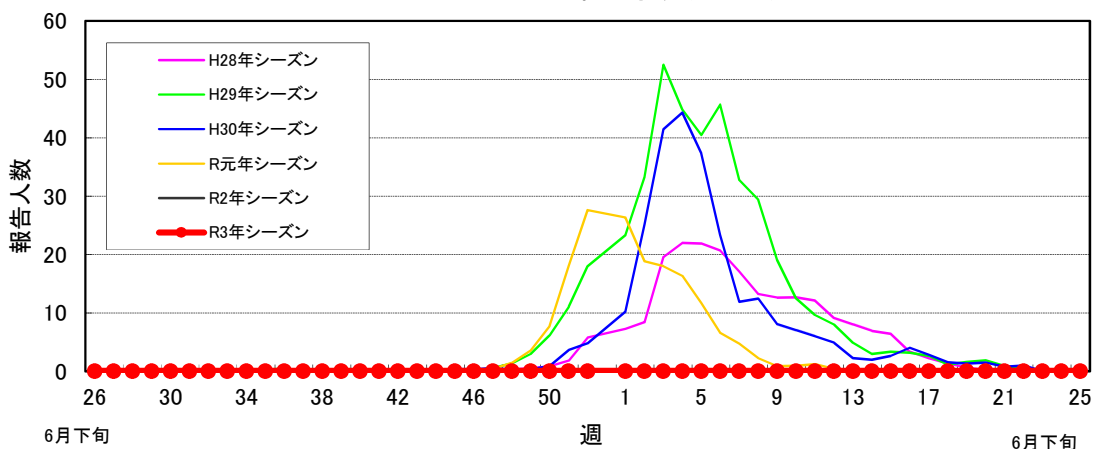
感染性胃腸炎は、一年を通して患者報告数はあったが、大きな流行は見られなかった。

表11 冬型感染症シーズン別報告状況

インフルエンザ(単位:人)					感染性胃腸炎(単位:人)				
	東部	中部	西部	県計		東部	中部	西部	県計
平成28年シーズン	2,376	1,735	2,165	6,276	平成28年シーズン	2,892	1,678	1,750	6,320
平成29年シーズン	4,085	3,500	4,508	12,093	平成29年シーズン	2,725	1,677	1,771	6,173
平成30年シーズン	2,523	2,038	3,106	7,667	平成30年シーズン	2,482	1,769	1,974	6,225
令和元年シーズン	1,929	1,356	1,640	4,925	令和元年シーズン	1,734	1,122	1,261	4,117
令和2年シーズン	0	0	5	5	令和2年シーズン	1,087	622	1,218	2,927
令和3年シーズン	0	0	3	3	令和3年シーズン	1,727	1,120	1,310	4,157
6年シーズン平均	1,819	1,438	1,905	5,162	6年シーズン平均	2,108	1,331	1,547	4,987

※当年6月下旬～翌年6月下旬

インフルエンザ(県平均:定点当たり)



感染性胃腸炎(県平均:定点当たり)

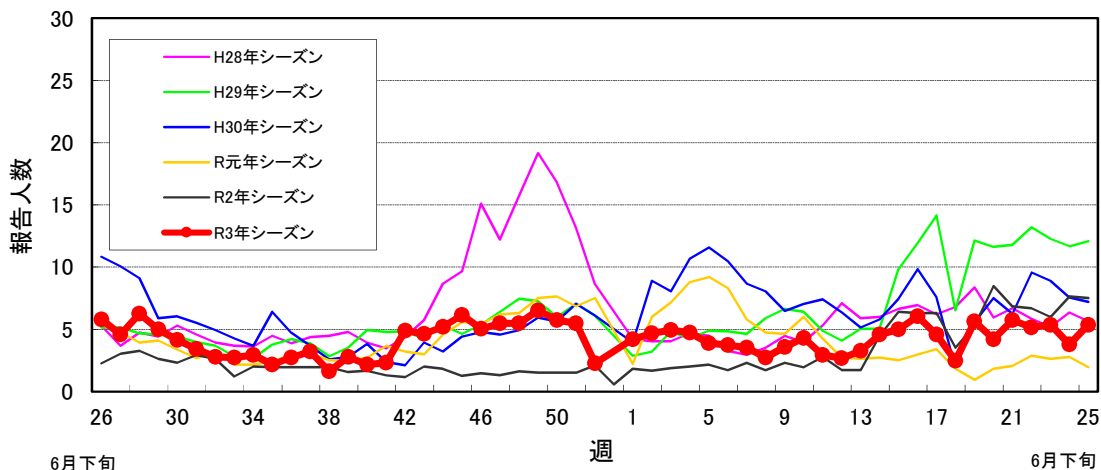


図4 冬型感染症シーズン別報告状況

2 全数把握对象感染症

令和3年の発生状況(P26～27 表 12 参照)

ア 1 類感染症

鳥取県、全国ともに発生はなかった。

イ 2 類感染症

鳥取県では、結核で 51 件の報告があった。

全国では、結核の報告は 16,299 件であった。

ウ 3 類感染症

鳥取県では、腸管出血性大腸菌感染症で 10 件の報告があり、その他の感染症では発生がなかった。

全国では、腸管出血性大腸菌感染症 3,243 件、細菌性赤痢 7 件、腸チフス 4 件の報告があった。

エ 4 類感染症

鳥取県では、日本紅斑熱 9 件、つつが虫病 4 件、レジオネラ症 3 件、重症熱性血小板減少症候群（病原体がフレボウイルス属 SFTS ウイルスであるものに限る。）1 件の報告があった。

全国では、レジオネラ症 2,133 件、つつが虫病 544 件、日本紅斑熱 490 件、E 型肝炎 460 件、重症熱性血小板減少症候群（病原体がフレボウイルス属 SFTS ウイルスであるものに限る。）110 件、A 型肝炎 71 件、エキノкокクス症 35 件、レプトスピラ症 34 件、マラリア 30 件、ライム病 23 件等であった。

オ 5 類感染症

鳥取県では、梅毒 15 件、急性脳炎（ウエストナイル脳炎等を除く。）8 件、侵襲性肺炎球菌感染症 8 件、カルバペネム耐性腸内細菌科細菌感染症 6 件、劇症型溶血性レンサ球菌感染症 3 件、クロイツフェルト・ヤコブ病 2 件、後天性免疫不全症候群 2 件、水痘（入院例に限る。）2 件、百日咳 2 件、アメーバ赤痢 1 件、ウイルス性肝炎（E 型肝炎及び A 型肝炎を除く）1 件、ジアルジア症 1 件、播種性クリプトкокクス症 1 件、薬剤耐性アシネトバクター感染症 1 件の報告があった。

全国では、梅毒 7,978 件、カルバペネム耐性腸内細菌科細菌感染症 2,066 件、侵襲性肺炎球菌感染症 1,405 件、後天性免疫不全症候群 1,053 件、百日咳 707 件、劇症型溶血性レンサ球菌感染症 622 件、アメーバ赤痢 537 件、急性脳炎（ウエストナイル脳炎等を除く。）338 件、水痘（入院例に限る。）301 件、ウイルス性肝炎（E 型肝炎及び A 型肝炎を除く）203 件、侵襲性インフルエンザ菌感染症 194 件、クロイツフェルト・ヤコブ病 179 件、播種性クリプトкокクス症 163 件、バンコマイシン耐性腸球菌感染症 124 件、破傷風 93 件、ジアルジア症 32 件、薬剤耐性アシネトバクター感染症 6 件等であった。

カ 新型インフルエンザ等感染症

新型コロナウイルス感染症（病原体がベータコロナウイルス属のコロナウイルス（令和2年1月に、中華人民共和国から世界保健機関に対して、人に伝染する能力を有することが新たに報告されたものに限る。）であるものに限る。）については、鳥取県で1,550件の報告があった。

全国では、1,492,874件（暫定値）であった。

キ 全数把握対象感染症の追加・変更・削除の経緯について

令和3年2月から新型コロナウイルス感染症（病原体がベータコロナウイルス属のコロナウイルス（令和2年1月に、中華人民共和国から世界保健機関に対して、人に伝染する能力を有することが新たに報告されたものに限る。）であるものに限る。）が新型インフルエンザ等感染症に位置付けされた。

表12 全数把握感染症(年次別/月別報告)

		平成28年		平成29年		平成30年		令和元年		令和2年		令和3年														
		全国	鳥取県	全国	鳥取県	全国	鳥取県	全国	鳥取県	全国	鳥取県	全国	鳥取県	1月	2月	3月	4月	5月	6月	7月	8月	9月	10月	11月	12月	
1類感染症	エボラ出血熱	-	-	-	-	-	-	-	-	-	-	-	-	-	-	-	-	-	-	-	-	-	-	-	-	
	クリミア・コンゴ出血熱	-	-	-	-	-	-	-	-	-	-	-	-	-	-	-	-	-	-	-	-	-	-	-	-	
	痘 そ う	-	-	-	-	-	-	-	-	-	-	-	-	-	-	-	-	-	-	-	-	-	-	-	-	
	南米出血熱	-	-	-	-	-	-	-	-	-	-	-	-	-	-	-	-	-	-	-	-	-	-	-	-	
	ベ ス ト	-	-	-	-	-	-	-	-	-	-	-	-	-	-	-	-	-	-	-	-	-	-	-	-	
	マールブルグ病	-	-	-	-	-	-	-	-	-	-	-	-	-	-	-	-	-	-	-	-	-	-	-	-	
	ラ ッ サ 熱	-	-	-	-	-	-	-	-	-	-	-	-	-	-	-	-	-	-	-	-	-	-	-	-	
2類感染症	急性灰白髄炎	-	-	-	-	-	-	-	-	-	-	-	-	-	-	-	-	-	-	-	-	-	-	-	-	
	結 核	24,669	88	23,427	88	22,448	66	21,672	52	17,786	42	16,299	51	2	2	8	4	3	6	3	3	6	7	6	1	
	ジ フ テ リ ア	-	-	-	-	-	-	-	-	-	-	-	-	-	-	-	-	-	-	-	-	-	-	-	-	
	重症急性呼吸器症候群 (病原体がベータコロナウイルス属ARSコロナ ウイルスであるものに属する。)	-	-	-	-	-	-	-	-	-	-	-	-	-	-	-	-	-	-	-	-	-	-	-	-	
	中東呼吸器症候群 (病原体がベータコロナウイルス属MERSコロナ ウイルスであるものに属する。)	-	-	-	-	-	-	-	-	-	-	-	-	-	-	-	-	-	-	-	-	-	-	-	-	
	鳥インフルエンザ(H5N1)	-	-	-	-	-	-	-	-	-	-	-	-	-	-	-	-	-	-	-	-	-	-	-	-	
	鳥インフルエンザ(H7N9)	-	-	-	-	-	-	-	-	-	-	-	-	-	-	-	-	-	-	-	-	-	-	-	-	
3類感染症	コ レ ラ	9	-	7	-	4	-	5	-	1	-	-	-	-	-	-	-	-	-	-	-	-	-	-	-	
	細菌性赤痢	121	-	141	2	268	-	140	-	87	-	7	-	-	-	-	-	-	-	-	-	-	-	-	-	
	腸管出血性大腸菌感染症	3,647	17	3,904	21	3,854	22	3,744	24	3,094	26	3,243	10	1	-	3	1	2	2	1	-	-	-	-	-	
	腸チフス	52	-	37	-	35	-	37	-	21	-	4	-	-	-	-	-	-	-	-	-	-	-	-	-	
	パラチフス	20	-	14	-	23	-	21	-	7	-	-	-	-	-	-	-	-	-	-	-	-	-	-	-	
4類感染症	E型肝炎	356	5	305	2	446	2	493	2	454	1	460	-	-	-	-	-	-	-	-	-	-	-	-	-	
	ウエストナイル熱 (ウエストナイル脳炎含む)	-	-	-	-	-	-	-	-	-	-	-	-	-	-	-	-	-	-	-	-	-	-	-	-	
	A型肝炎	272	1	285	3	926	3	425	-	120	1	71	-	-	-	-	-	-	-	-	-	-	-	-	-	
	エキノコックス症	27	-	30	-	19	-	28	-	24	-	35	-	-	-	-	-	-	-	-	-	-	-	-	-	
	黄 熱	-	-	-	-	-	-	-	-	-	-	-	-	-	-	-	-	-	-	-	-	-	-	-	-	
	オウム病	6	-	13	-	6	-	13	-	7	-	9	-	-	-	-	-	-	-	-	-	-	-	-	-	
	オムスク出血熱	-	-	-	-	-	-	-	-	-	-	-	-	-	-	-	-	-	-	-	-	-	-	-	-	
	回 帰 熱	7	-	8	-	6	-	7	-	15	-	10	-	-	-	-	-	-	-	-	-	-	-	-	-	
	キャサヌル森林病	-	-	-	-	-	-	-	-	-	-	-	-	-	-	-	-	-	-	-	-	-	-	-	-	-
	Q 熱	-	-	-	-	3	-	2	-	-	-	1	-	-	-	-	-	-	-	-	-	-	-	-	-	
	狂 犬 病	-	-	-	-	-	-	-	-	1	-	-	-	-	-	-	-	-	-	-	-	-	-	-	-	
	コクシジオイデス症	3	-	4	-	2	-	2	-	6	-	-	-	-	-	-	-	-	-	-	-	-	-	-	-	
	サル 痘	-	-	-	-	-	-	-	-	-	-	-	-	-	-	-	-	-	-	-	-	-	-	-	-	
	ジカウイルス感染症	12	-	5	-	-	-	3	-	1	-	-	-	-	-	-	-	-	-	-	-	-	-	-	-	
	重症熱性血小板減少症候群 (病原体がフレボウイルス属SFTSウイルス であるものに属する。)	60	-	90	-	77	-	101	-	78	2	110	1	-	-	-	-	-	-	1	-	-	-	-	-	
	腎 症 候 性 出 血 熱	-	-	-	-	-	-	-	-	-	-	-	-	-	-	-	-	-	-	-	-	-	-	-	-	
	西部ウマ脳炎	-	-	-	-	-	-	-	-	-	-	-	-	-	-	-	-	-	-	-	-	-	-	-	-	
	ダニ媒介脳炎	1	-	2	-	1	-	-	-	-	-	-	-	-	-	-	-	-	-	-	-	-	-	-	-	
	炭 疽	-	-	-	-	-	-	-	-	-	-	-	-	-	-	-	-	-	-	-	-	-	-	-	-	
	チクングニア熱	14	-	5	-	4	-	49	-	3	-	-	-	-	-	-	-	-	-	-	-	-	-	-	-	
	つ っ が 虫 病	505	4	447	11	456	5	404	3	538	3	544	4	-	-	-	-	-	-	-	-	1	-	2	1	
	デ ン グ 熱	342	-	245	-	201	1	461	2	45	-	8	-	-	-	-	-	-	-	-	-	-	-	-	-	
	東 部 ウ マ 脳 炎	-	-	-	-	-	-	-	-	-	-	-	-	-	-	-	-	-	-	-	-	-	-	-	-	
鳥インフルエンザ(鳥インフルエンザ (H5N1及びH7N9)を除く。)	-	-	-	-	-	-	-	-	-	-	-	-	-	-	-	-	-	-	-	-	-	-	-	-		
ニバウイルス感染症	-	-	-	-	-	-	-	-	-	-	-	-	-	-	-	-	-	-	-	-	-	-	-	-		
日 本 紅 斑 熱	277	10	337	5	305	1	318	-	422	10	490	9	-	-	3	1	-	-	3	1	1	-	-	-		
日 本 脳 炎	11	-	3	-	-	-	9	-	5	-	3	-	-	-	-	-	-	-	-	-	-	-	-	-		
ハンタウイルス肺症候群	-	-	-	-	-	-	-	-	-	-	-	-	-	-	-	-	-	-	-	-	-	-	-	-		

表12 全数把握感染症(年次別/月別報告)

	平成28年		平成29年		平成30年		令和元年		令和2年		令和3年														
	全国	鳥取県	全国	鳥取県	全国	鳥取県	全国	鳥取県	全国	鳥取県	全国	鳥取県	1月	2月	3月	4月	5月	6月	7月	8月	9月	10月	11月	12月	
Bウイルス病	-	-	-	-	-	-	2	-	-	-	-	-	-	-	-	-	-	-	-	-	-	-	-	-	-
鼻 疽	-	-	-	-	-	-	-	-	-	-	-	-	-	-	-	-	-	-	-	-	-	-	-	-	-
ブルセラ症	2	-	2	-	3	-	2	-	2	-	1	-	-	-	-	-	-	-	-	-	-	-	-	-	
ベネズエラウマ脳炎	-	-	-	-	-	-	-	-	-	-	-	-	-	-	-	-	-	-	-	-	-	-	-	-	
ヘンドラウイルス感染症	-	-	-	-	-	-	-	-	-	-	-	-	-	-	-	-	-	-	-	-	-	-	-	-	
発しんチフス	-	-	-	-	-	-	-	-	-	-	-	-	-	-	-	-	-	-	-	-	-	-	-	-	
ポツリヌス症	5	-	4	-	2	-	3	-	4	-	5	-	-	-	-	-	-	-	-	-	-	-	-	-	
マラリア	54	-	61	1	50	-	57	1	21	-	30	-	-	-	-	-	-	-	-	-	-	-	-	-	
野 兎 病	-	-	-	-	-	-	-	-	-	-	-	-	-	-	-	-	-	-	-	-	-	-	-	-	
ライム病	8	-	19	-	13	-	17	-	27	-	23	-	-	-	-	-	-	-	-	-	-	-	-	-	
リッサウイルス感染症	-	-	-	-	-	-	-	-	-	-	-	-	-	-	-	-	-	-	-	-	-	-	-	-	
リフトバレー熱	-	-	-	-	-	-	-	-	-	-	-	-	-	-	-	-	-	-	-	-	-	-	-	-	
類 鼻 疽	-	-	1	-	2	-	2	-	1	-	-	-	-	-	-	-	-	-	-	-	-	-	-	-	
レジオネラ症	1,602	4	1,733	7	2,142	18	2,316	10	2,059	12	2,133	3	-	-	-	1	-	-	-	1	-	-	1	-	
レプトスピラ症	76	-	46	-	32	1	32	-	17	-	34	-	-	-	-	-	-	-	-	-	-	-	-	-	
ロッキーマン山紅斑熱	-	-	-	-	-	-	-	-	-	-	-	-	-	-	-	-	-	-	-	-	-	-	-	-	
アメーバ赤痢	1,151	3	1,089	5	843	6	853	6	611	4	537	1	-	-	-	-	-	-	-	-	-	-	1	-	
ウイルス性肝炎 (E型肝炎及びA型肝炎を除く)	280	-	294	2	277	-	331	1	246	1	203	1	-	-	-	-	-	-	-	1	-	-	-	-	
カルバペネム耐性腸内 細菌科細菌感染症	1,573	2	1,660	6	2,289	8	2,333	27	1,956	7	2,066	6	1	-	1	-	2	-	1	-	-	-	-	1	
急性弛緩性麻痺 (急性灰白髄炎を除く。)	/	/	/	/	141	-	78	-	34	-	25	-	-	-	-	-	-	-	-	-	-	-	-	-	
急性脳炎(ウエストナイル脳炎、西部ウマ脳炎、ダ ニエル脳炎、東部ウマ脳炎、日本脳炎、ペネセラウマ 脳炎及びリフトバレー熱を除く。)	763	-	702	3	679	5	959	8	491	8	338	8	2	-	1	-	-	2	1	1	1	-	-	-	
クリプトスポリジウム症	14	-	19	-	25	-	19	-	6	-	5	-	-	-	-	-	-	-	-	-	-	-	-	-	
クロイツフェルト・ヤコブ病	175	1	200	2	221	3	193	2	157	-	179	2	-	-	-	-	-	-	-	-	1	1	-	-	
劇症型溶血性レンサ球菌感染症	494	2	587	10	694	7	894	6	718	5	622	3	1	-	1	-	-	-	1	-	-	-	-	-	
後天性免疫不全症候群	1,443	3	1,395	3	1,301	2	1,231	4	1,094	-	1,053	2	1	-	-	-	-	-	-	-	-	-	-	1	
ジアルジア症	71	1	60	-	68	-	53	1	28	-	32	1	-	-	-	-	-	-	-	1	-	-	-	-	
侵襲性インフルエンザ菌感染症	312	1	372	2	488	3	543	2	253	-	194	-	-	-	-	-	-	-	-	-	-	-	-	-	
侵襲性髄膜炎菌感染症	43	-	25	-	37	-	48	-	14	1	1	-	-	-	-	-	-	-	-	-	-	-	-	-	
侵襲性肺炎球菌感染症	2,735	10	3,205	27	3,328	13	3,344	21	1,655	12	1,405	8	-	-	1	1	-	1	1	1	-	1	-	2	
水痘(入院例に限る。)	318	2	312	2	466	2	492	2	362	7	301	2	-	1	-	-	-	-	1	-	-	-	-	-	
先天性風しん症候群	-	-	-	-	-	-	4	-	1	-	1	-	-	-	-	-	-	-	-	-	-	-	-	-	
梅毒	4,575	8	5,826	10	7,007	28	6,642	24	5,867	32	7,978	15	-	-	-	1	2	2	2	1	1	3	1	2	
播種性クリプトコックス症	137	1	137	1	182	3	156	2	152	3	163	1	-	-	-	-	-	-	-	1	-	-	-	-	
破 傷 風	129	1	125	-	134	5	126	2	104	-	93	-	-	-	-	-	-	-	-	-	-	-	-	-	
バンコマイシン耐性黄色ブドウ球菌 感 染 症	-	-	-	-	-	-	-	-	-	-	-	-	-	-	-	-	-	-	-	-	-	-	-	-	
バンコマイシン耐性腸球菌感染症	61	-	83	-	80	-	80	-	136	-	124	-	-	-	-	-	-	-	-	-	-	-	-	-	
百 日 咳	/	/	/	/	12,115	61	16,845	47	2,819	12	707	2	-	-	-	-	-	1	-	-	-	1	-	-	
風 し ん	126	-	91	1	2,941	2	2,298	1	101	-	12	-	-	-	-	-	-	-	-	-	-	-	-	-	
麻 し ん	165	-	186	-	279	-	744	3	10	-	6	-	-	-	-	-	-	-	-	-	-	-	-	-	
薬剤耐性アシネト バクテリア感染症	33	-	28	2	24	-	24	-	10	1	6	1	-	-	-	-	-	-	-	-	-	-	1	-	
新型インフルエンザ 再 興 型 新 型 冠 状 病 毒 感 染 症	/	/	/	/	/	/	/	/	/	/	/	/	/	/	/	/	/	/	/	/	/	/	/	/	
再 興 型 新 型 冠 状 病 毒 感 染 症	/	/	/	/	/	/	/	/	/	/	/	/	/	/	/	/	/	/	/	/	/	/	/	/	
新 型 冠 状 病 毒 感 染 症	/	/	/	/	/	/	/	/	/	/	/	1,492,874	1,550	80	11	50	113	93	15	318	658	183	28	1	
再 興 型 冠 状 病 毒 感 染 症	/	/	/	/	/	/	/	/	/	/	/	/	/	/	/	/	/	/	/	/	/	/	/	/	
新 型 冠 状 病 毒 感 染 症	/	/	/	/	/	/	/	/	234,109	119	/	/	/	/	/	/	/	/	/	/	/	/	/	/	

※新型コロナウイルス感染症の全国値については、厚生労働省のホームページオープンデータにより集計した。

3 鳥取県内における感染症集団発生件数

鳥取県内における感染症集団発生件数(表 13 参照)

令和3年の鳥取県での感染症集団発生は、感染性胃腸炎 65 件、A群溶血性レンサ球菌咽頭炎 1 件、RSウイルス感染症 53 件、手足口病 5 件、ヘルパンギーナ 3 件、水痘 1 件の報告があった。このうち、RSウイルス感染症は前年の 1 件に比べ 53 件と大幅に増加した。

1,401 件（過去 5 年平均比 217%）と増加に転じた小児科定点報告数は、25 週から増加し始め、35 週にピーク（P9 図 1 参照）を迎えており、集団発生件数も同様の傾向が見られた。また、感染性胃腸炎はノロウイルスによるものが 60 件、その他（原因不明も含む）が 5 件であった。

インフルエンザによる臨時休業及び集団発生はなかった。新型コロナウイルス感染症の拡大を受け、その感染対策が県民に浸透したことによるものと考えられる。

表 13 鳥取県内における感染症集団発生件数

令和3年12月31日 現在
※()は前年数値

疾患名		1月	2月	3月	4月	5月	6月	7月	8月	9月	10月	11月	12月	計
1. 感染性胃腸炎		(6)	2 (7)	2 (4)	12 (2)	6	12	3 (1)	2	1	3	15	7	65 (20)
再掲	ノロウイルス	(6)	2 (6)	2 (4)	8 (1)	6	12	3	2		3	15	7	60 (17)
	ロタウイルス													0 (0)
	サポウイルス													0 (0)
	その他(原因不明も含む)			(1)	4 (1)			(1)		1				5 (3)
2. A群溶血性レンサ球菌咽頭炎	(1)							1						1 (1)
3. RSウイルス感染症				(1)			2	3	24	23	1			53 (1)
4. 咽頭結膜熱														0 (0)
5. 手足口病									(1)		(1)	1	4	5 (2)
6. ヘルパンギーナ											3		(1)	3 (1)
7. 水痘				(1)	(1)								(1)	1 (3)
8. 流行性角結膜炎														0 (0)
9. インフルエンザ	臨時休業	(34)	(18)											0 (52)
	集団発生	(35)	(5)	(2)										0 (42)

4 病原体検査状況

(1) 病原体検査の概要

ア 疾患別、月別検査受入状況(P32 表 14 参照)

受入検体件数 16,401 件（全数把握対象感染症 16,376 件、病原体定点対象感染症 25 件）で、多い順に新型コロナウイルス感染症 16,253 件、日本紅斑熱 47 件、腸管出血性大腸菌感染症 35 件、感染性胃腸炎 25 件等である。

新型コロナウイルス感染症については、1 月から第 3 波、3 月下旬から第 4 波、7 月から第 5 波が来襲したことによる患者数の急増に伴い検体数が増加した。特に第 5 波については 1 日の検体数が最大 440 件まで増加した。

他の全数把握対象感染症については、4 月から 10 月にかけて日本紅斑熱、3 月から 7 月にかけて腸管出血性大腸菌の検体の搬入が相次いだ。

定点把握対象感染症については、感染性胃腸炎の検体が年間を通して搬入された。なお、発生動向調査としては新型コロナウイルス検査対応のため、前年度に引き続き病原体定点からの検体受入を中止した。

イ 疾患別病原体分離・検出状況(参照:P33 表 15-a、P34 表 15-b)

5 疾患を中心に 5 種類 6 型（血清型、遺伝子型、遺伝子型および遺伝子群を含む）のウイルス、リケッチア、細菌が分離・検出された。主な疾患から分離・検出されたものは、以下のとおりである。

- (ア) 腸管出血性大腸菌感染症：O146 及び O157 が各 1 件分離同定された。
- (イ) 日本紅斑熱：日本紅斑熱リケッチアが 11 件検出された。
- (ウ) 重症熱性血小板減少症候群（SFTS）：SFTS ウイルスが 3 件検出された。
- (エ) 感染性胃腸炎：ノロウイルス G II 型が 2 件検出された。
- (オ) 新型コロナウイルス感染症：新型コロナウイルスが 879 件検出された。

(2) 病原体定点対象感染症

ア 月別ウイルス分離・検出状況(P35 表 16 参照)

発生動向調査については新型コロナウイルス検査対応のため病原体定点からの検体の受け入れは中止している。

- (ア) ノロウイルスは、4 月と 12 月に計 7 件検出された。遺伝子群は G II が 2 件であり、5 件は抗原検査のみ行ったため遺伝子群は不明であった。

表14 採取月別検体受入状況(令和3年1月～12月)

臨床診断名(疑いも含む)		1月	2月	3月	4月	5月	6月	7月	8月	9月	10月	11月	12月	計
全数把握対象感染症	腸管出血性大腸菌感染症	2		13	5	4	6	5						35
	日本紅斑熱				8	6	1	6	12	3	9		2	47
	つつが虫病			1							2			3
	重症熱性血小板減少症候群(SFTS)		1			2	2	3	6	1	4			19
	レジオネラ症											1		1
	カルバペネム耐性腸内細菌科細菌感染症	1		1		2		1					1	6
	麻疹									9				9
	風しん									3				3
	新型コロナウイルス感染症	1,228	651	409	2,112	1,369	246	2,122	5,287	2,343	344	63	79	16,253
小計		1,231	652	423	2,126	1,383	255	2,137	5,305	2,359	359	64	82	16,376
病原体定点対象感染症	咽頭結膜熱													0
	A群溶血性レンサ球菌咽頭炎													0
	感染性胃腸炎		6		7	4				4			4	25
	感染性胃腸炎(病原体がロタウイルスであるものに限る。)													0
	手足口病													0
	ヘルパンギーナ													0
	流行性耳下腺炎													0
	インフルエンザ													0
	急性出血性結膜炎													0
	流行性角結膜炎													0
	細菌性髄膜炎													0
	無菌性髄膜炎													0
	伝染性紅斑													0
	RSウイルス感染症													0
水痘													0	
突発性発疹													0	
小計		0	6	0	7	4	0	0	0	4	0	0	4	25
計		1,231	658	423	2,133	1,387	255	2,137	5,305	2,363	359	64	86	16,401

※新型コロナウイルス検査対応のため、病原体定点からの発生動向調査検体の受入を中止した。

表15-a 全数把握感染症 疾病別 病原体分離・検出状況(令和3年1月～12月)

		腸管出血性大腸菌O146	腸管出血性大腸菌O157	日本紅斑熱リケッチア	つつが虫病リケッチア	SFTSウイルス	レジオネラ属菌	カルバペネム耐性遺伝子(IMP、NDM、KPC、OXA-48)	麻しんウイルス	風しんウイルス	新型コロナウイルス	計
3類感染症	腸管出血性大腸菌感染症	1	1									2
4類感染症	日本紅斑熱			11								11
	つつが虫病											0
	重症熱性血小板減少症候群(SFTS)					3						3
	レジオネラ症											0
5類感染症	カルバペネム耐性腸内細菌科細菌感染症											0
	麻しん											0
	風しん											0
新型インフルエンザ等感染症	新型コロナウイルス感染症										879	879
計		1	1	11	0	3	0	0	0	0	879	895

※新型コロナウイルスについては令和3年2月13日施行の感染症法の改正により指定感染症から新型インフルエンザ等感染症へ変更。

表16 採取月別ウイルス分離・検出状況(令和3年1月～12月)

検出病原体	1月	2月	3月	4月	5月	6月	7月	8月	9月	10月	11月	12月	計
アデノ 1型													0
アデノ 2型													0
アデノ 3型													0
アデノ 4型													0
アデノ 5型													0
アデノ 6型													0
アデノ 7型													0
アデノ 8型													0
アデノ 40/41型													0
アデノ 54型													0
アデノ 56型													0
アデノ 64型													0
アデノ 型別不能													0
インフルエンザ AH3													0
インフルエンザ A(H1N1)2009													0
インフルエンザ B Victoria系統													0
インフルエンザ B Yamagata系統													0
コクサッキー A2型													0
コクサッキー A4型													0
コクサッキー A5型													0
コクサッキー A6型													0
コクサッキー A10型													0
コクサッキー A16型													0
コクサッキー B3型													0
コクサッキー B5型													0
エコー 3型													0
エコー 5型													0
エコー 11型													0
エコー 18型													0
エコー 25型													0
エンテロ A71型													0
ライノ													0
エンテロ 型別不能													0
ムンプス													0
パルボウイルスB19													0
RS A亜型													0
RS B亜型													0
A群ロタ													0
アストロ													0
ノロ GI													0
ノロ GII					2								2
サポ													0
ヘルペス 1,2型													0
ヘルペス 3													0
ヘルペス 5													0
ヘルペス 6													0
ヘルペス 7													0

※新型コロナウイルス検査対応のため、病原体定点からの発生動向調査検体の受入を中止した。

(3) 全数把握対象感染症

ア ウイルス検査の概要

(ア) SFTSウイルス

保健所の積極的疫学調査により 19 件の検査を実施した。その内、3 名から SFTS ウイルスが検出された。

(イ) 麻しんウイルス

保健所の積極的疫学調査により 9 件の検査を実施したが、麻しんウイルスは検出されなかった。

(ウ) 風しんウイルス

保健所の積極的疫学調査により 3 件の検査を実施したが、風しんウイルスは検出されなかった。

(エ) 新型コロナウイルス

保健所の積極的疫学調査により 16,253 名の検査を実施した。その内、879 名から新型コロナウイルスが検出された。

イ リケッチア検査の概要

(ア) 日本紅斑熱

保健所の積極的疫学調査により 47 件の検査を実施した。その内 11 件から日本紅斑熱リケッチアが検出された。

(イ) つつが虫病

保健所の積極的疫学調査により 3 件の検査を実施したが、つつが虫病リケッチアは検出されなかった。

ウ 細菌検査の概要

(ア) 腸管出血性大腸菌

県内で腸管出血性大腸菌患者（健康保菌者を含む）は 10 名発生した。当所では、患者（陰性化確認）と患者の接触者（結果陽性の場合の陰性化確認も含む）について 35 検体（便）の検査を実施した。その結果、2 件の腸管出血性大腸菌を分離・同定し、これらの血清型は、O146、O157 であった。また、当所で分離・同定された菌株 2 株について毒素遺伝子を検査したところ、「VT1・VT2」が 1 株、VT2 が 1 株検出された（P37 表 17 参照）。

(イ) レジオネラ症

保健所の積極的疫学調査により 1 件の検査を実施したが、レジオネラ属菌は検出されなかった。

(ウ) カルバペネム耐性腸内細菌科細菌感染症

発生届のあった菌株 6 件について検査を実施したところ、いずれも 4 つの遺伝子型（IMP 型、NDM 型、KPC 型、OXA-48 型）に該当しなかった。

表 17 腸管出血性大腸菌症発生状況(令和3年1月～12月)

No.	検出月日	当所検査	居住地域	性別	年齢※	症状の有無	O血清型	Vero毒素型
1	1月18日	—	米子	女	80歳代	有	103	VT1
2	3月18日	—	倉吉	男	乳児	有	103	不明
3	3月19日	—	米子	女	50歳代	なし	型別不明	VT1・VT2
4	3月25日	—	倉吉	男	中学生	なし	型別不明	不明
5	4月21日	分離・同定	米子	女	70歳代	なし	146	VT2
6	5月25日	—	鳥取市	男	80歳代	有	157	不明
7	5月28日	分離・同定	鳥取市	女	70歳代	なし	157	VT1・VT2
8	6月1日	—	鳥取市	男	70歳代	有	157	VT1・VT2
9	6月10日	—	鳥取市	女	60歳代	なし	103	VT1
10	7月28日	—	倉吉	男	20歳代	なし	103	VT1

※表中の着色部分は同一事例を示す。それ以外は個別事例

※乳児：1歳未満

5 鳥取県感染症発生動向調査情報（月報）

（鳥取県感染症対策推進協議会情報解析部会）

鳥取県感染症発生動向調査情報(月報)

令和3年2月19日(金)
鳥取県生活環境部衛生環境研究所

令和3年第1週から第4週までの患者報告の状況

1 報告の多い疾病(インフルエンザ定点29、小児科定点19、眼科定点5、基幹定点5からの報告数)

今回(1週～4週) (R3.1.4～R3.1.31)	前回(50週～53週) (R2.12.7～R3.1.3)	前々回(46週～49週) (R2.11.9～R2.12.6)
1 A群溶血性レンサ球菌咽頭炎 (204) [↑ 21]	1 A群溶血性レンサ球菌咽頭炎 (183)	1 A群溶血性レンサ球菌咽頭炎 (206)
2 感染性胃腸炎 (141) [↑ 32]	2 感染性胃腸炎 (109)	2 感染性胃腸炎 (113)
3 突発性発疹 (33) [↑ 5]	3 突発性発疹 (28)	3 ヘルパンギーナ (49)
4 咽頭結膜熱 (25) [↑ 11]	4 手足口病 (17)	4 突発性発疹 (30)
5 手足口病 (15) [↓ 2]	5 水痘 (15)	5 水痘 (27)
6 その他 (15) [↓ 14]	6 その他 (29)	6 その他 (44)
(合計 433)	(合計 381)	(合計 469)

※[]内は前回との比較を表す。↑は増加したもの、↓は減少したもの、数値は増減の件数である。

2 前回との比較増減

全体の報告数は433件であり、14%(52件)の増となった。

増加した疾病	
感染性胃腸炎	29%
A群溶血性レンサ球菌咽頭炎	11%

3 コメント

- ・新型コロナウイルス感染症は、令和2年12月下旬から相次いでクラスターが発生していましたが、1月中旬以降は減少傾向を示しています。全国では引き続き感染者が確認されており、引き続き警戒が必要です。
- ・インフルエンザは、引き続き流行の兆しは認められません。
- ・その他5類感染症は、令和2年12月までと同様に患者報告数は少ない状況です。

鳥取県感染症発生動向調査情報(月報)

令和3年3月19日(金)
鳥取県生活環境部衛生環境研究所

令和3年第5週から第8週までの患者報告の状況

1 報告の多い疾病(インフルエンザ定点29、小児科定点19、眼科定点5、基幹定点5からの報告数)

今回(5週～8週)4週 (R3.2.1～R3.2.28)	前回(1週～4週)4週 (R3.1.4～R3.1.31)	前々回(50週～53週)4週 (R2.12.7～R3.1.3)
1 A群溶血性レンサ球菌咽頭炎 (230) [↑ 26]	1 A群溶血性レンサ球菌咽頭炎 (204)	1 A群溶血性レンサ球菌咽頭炎 (183)
2 感染性胃腸炎 (151) [↑ 10]	2 感染性胃腸炎 (141)	2 感染性胃腸炎 (109)
3 突発性発疹 (25) [↓ 8]	3 突発性発疹 (33)	3 突発性発疹 (28)
4 咽頭結膜熱 (18) [↓ 7]	4 咽頭結膜熱 (25)	4 手足口病 (17)
5 水痘 (16) [↑ 8]	5 手足口病 (15)	5 水痘 (15)
6 その他 (11) [↓ 4]	6 その他 (15)	6 その他 (29)
(合計 451)	(合計 433)	(合計 381)

※[]内は前回との比較を表す。↑は増加したもの、↓は減少したもの、数値は増減の件数である。

2 前回との比較増減

全体の報告数は451件であり、4%(18件)の増となった。

増加した疾病	
A群溶血性レンサ球菌咽頭炎	13%
感染性胃腸炎	7%

3 コメント

- ・新型コロナウイルス感染症は、県内においては落ち着いてきている状況です。全国では、引き続き感染者が確認されており、また変異株は隣県でも確認されてきており、引き続き警戒が必要です。
- ・その他5類感染症は、令和3年1月までと同様に患者報告数は少ない状況です。

鳥取県感染症発生動向調査情報(月報)

令和3年5月6日(木)

鳥取県生活環境部衛生環境研究所

令和3年第9週から第12週までの患者報告の状況

1 報告の多い疾病(インフルエンザ定点29、小児科定点19、眼科定点5、基幹定点5からの報告数)

今回(9週～12週)4週 (R3.3.1～R3.3.28)	前回(5週～8週)4週 (R3.2.1～R3.2.28)	前々回(1週～4週)4週 (R3.1.4～R3.1.31)
1 A群溶血性レンサ球菌咽頭炎 (241) [↑ 11]	1 A群溶血性レンサ球菌咽頭炎 (230)	1 A群溶血性レンサ球菌咽頭炎 (204)
2 感染性胃腸炎 (167) [↑ 16]	2 感染性胃腸炎 (151)	2 感染性胃腸炎 (141)
3 突発性発疹 (29) [↑ 4]	3 突発性発疹 (25)	3 突発性発疹 (33)
4 咽頭結膜熱 (20) [↑ 2]	4 咽頭結膜熱 (18)	4 咽頭結膜熱 (25)
5 水痘 (17) [↑ 1]	5 水痘 (16)	5 手足口病 (15)
6 その他 (10) [↓ 1]	6 その他 (11)	6 その他 (15)
(合計 484)	(合計 451)	(合計 433)

※[]内は前回との比較を表す。↑は増加したもの、↓は減少したもの、数値は増減の件数である。

2 前回との比較増減

全体の報告数は484件であり、7%(33件)の増となった。

増加した疾病	
感染性胃腸炎	11%
A群溶血性レンサ球菌咽頭炎	5%

3 コメント

- ・県内で確認される新型コロナウイルスは、ほぼ全てが感染力が強いと言われている変異株であり、厳重な感染対策が必要です。また、県外行動歴がない、県外者との接触がない事例も多く、県内での日常活動でも、しっかりした感染対策を行うことが重要です。
- ・その他5類感染症は、令和3年2月までと同様に患者報告数は少ない状況です。

鳥取県感染症発生動向調査情報(月報)

令和3年5月27日(木)
鳥取県生活環境部衛生環境研究所

令和3年第13週から第17週までの患者報告の状況

1 報告の多い疾病(インフルエンザ定点29、小児科定点19、眼科定点5、基幹定点5からの報告数)

今回(13週～17週)5週 (R3.3.29～R3.5.2)	前回(8週～12週)5週 (R3.2.22～R3.3.28)	前々回(3週～7週)5週 (R3.1.18～R3.2.21)
1 感染性胃腸炎 (480) [↑280]	1 A群溶血性レンサ球菌咽頭炎 (300)	1 A群溶血性レンサ球菌咽頭炎 (274)
2 A群溶血性レンサ球菌咽頭炎 (229) [↓71]	2 感染性胃腸炎 (200)	2 感染性胃腸炎 (192)
3 突発性発疹 (35) [↓3]	3 突発性発疹 (38)	3 突発性発疹 (34)
4 咽頭結膜熱 (20) [↓3]	4 水痘 (25)	4 咽頭結膜熱 (31)
5 水痘 (10) [↓15]	5 咽頭結膜熱 (23)	5 水痘 (11)
6 その他 (10) [↓1]	6 その他 (11)	6 その他 (21)
(合計 784)	(合計 597)	(合計 563)

※[]内は前回との比較を表す。↑は増加したもの、↓は減少したもの、数値は増減の件数である。

2 前回との比較増減

全体の報告数は784件であり、31%(187件)の増となった。

増加した疾病		減少した疾病	
感染性胃腸炎	140%	A群溶血性レンサ球菌咽頭炎	24%

3 コメント

- ・新型コロナウイルス感染症は、様々なルートの感染事例が相次いで確認されており、ほとんどが感染力が強いと言われているN501Y変異株です。
さらに、家族内感染の事例も多く確認されており、家庭内に持ち込まないように職場や学校などで感染対策を行ってください。
また、少しでも体調が悪いときは休暇を取り、かかりつけ医などの医療機関にご相談ください。
- ・感染性胃腸炎が急増しています。ノロウイルスを中心に集団発生事例が多く報告されており、注意が必要です。
- ・東部地区において、例年よりも早い時期から日本紅斑熱の感染が確認されています。野山等に入るときは、長袖、長ズボンの着用などの予防対策をとることが必要です。

鳥取県感染症発生動向調査情報(月報)

令和3年6月15日(火)
鳥取県生活環境部衛生環境研究所

令和3年第18週から第21週までの患者報告の状況

1 報告の多い疾病(インフルエンザ定点29、小児科定点19、眼科定点5、基幹定点5からの報告数)

今回(18週～21週)4週 (R3.5.3～R3.5.30)	前回(14週～17週)4週 (R3.4.5～R3.5.2)	前々回(10週～13週)4週 (R3.3.8～R3.4.4)
1 感染性胃腸炎 (459) [↑ 12]	1 感染性胃腸炎 (447)	1 A群溶血性レンサ球菌咽頭炎 (214)
2 A群溶血性レンサ球菌咽頭炎 (179) [↓ 11]	2 A群溶血性レンサ球菌咽頭炎 (190)	2 感染性胃腸炎 (156)
3 咽頭結膜熱 (48) [↑ 34]	3 突発性発疹 (27)	3 突発性発疹 (28)
4 突発性発疹 (30) [↑ 3]	4 咽頭結膜熱 (14)	4 咽頭結膜熱 (21)
5 水痘 (9) [± 0]	5 水痘 (9)	5 水痘 (14)
6 その他 (15) [↑ 7]	6 その他 (8)	6 その他 (9)
(合計 740)	(合計 695)	(合計 442)

※[]内は前回との比較を表す。↑は増加したもの、↓は減少したもの、数値は増減の件数である。

2 前回との比較増減

全体の報告数は740件であり、6%(45件)の増となった。

増加した疾病		減少した疾病	
咽頭結膜熱	243%	A群溶血性レンサ球菌咽頭炎	6%
感染性胃腸炎	3%		

3 コメント

- ・新型コロナウイルス感染症は、県内における感染の波は収まってきていますが、他県においては引き続き感染者が確認されています。マスク着用、手洗い、換気など感染対策の継続が必要です。特に、感染拡大地域との往来は、原則、控えてください。また、少しでも体調が悪いときは休暇を取り、かかりつけ医など医療機関にご相談ください。
- ・感染性胃腸炎の感染者数が引き続き多い状況であり、注意が必要です。
- ・咽頭結膜熱が上昇傾向を示しており、注意が必要です。
- ・RSウイルス感染症が全国的に増加傾向が見られるため、注意が必要です。
- ・西部地区で飼い犬の重症熱性血小板減少症候群が確認されました。また、東部地区では日本紅斑熱が確認されています。野山等に入るときは、長袖、長ズボンの着用など、これらの感染を媒介するマダニの予防対策をとることが必要です。

鳥取県感染症発生動向調査情報(月報)

令和3年7月9日(金)

鳥取県生活環境部衛生環境研究所

令和3年第22週から第25週までの患者報告の状況

1 報告の多い疾病(インフルエンザ定点29、小児科定点19、眼科定点5、基幹定点5からの報告数)

今回(22週～25週)4週 (R3.5.31～R3.6.27)	前回(18週～21週)4週 (R3.5.3～R3.5.30)	前々回(14週～17週)4週 (R3.4.5～R3.5.2)
1 感染性胃腸炎 (529) [↑ 70]	1 感染性胃腸炎 (459)	1 感染性胃腸炎 (447)
2 A群溶血性レンサ球菌咽頭炎 (186) [↑ 7]	2 A群溶血性レンサ球菌咽頭炎 (179)	2 A群溶血性レンサ球菌咽頭炎 (190)
3 咽頭結膜熱 (60) [↑ 12]	3 咽頭結膜熱 (48)	3 突発性発疹 (27)
4 突発性発疹 (30) [± 0]	4 突発性発疹 (30)	4 咽頭結膜熱 (14)
5 RSウイルス感染症 (26) [↑ 25]	5 水痘 (9)	5 水痘 (9)
6 その他 (48) [↑ 33]	6 その他 (15)	6 その他 (8)
(合計 879)	(合計 740)	(合計 695)

※[]内は前回との比較を表す。↑は増加したもの、↓は減少したもの、数値は増減の件数である。

2 前回との比較増減

全体の報告数は879件であり、19%(139件)の増となった。

増加した疾病	
RSウイルス感染症	2500%
咽頭結膜熱	25%
感染性胃腸炎	15%
A群溶血性レンサ球菌咽頭炎	4%

3 コメント

- ・新型コロナウイルス感染症は、6月上旬は新たな感染者は確認されませんでした。6月28日から県内各地で感染者が相次いで確認されています。マスク着用、手洗い、換気など感染対策の継続が必要です。特に、感染拡大地域との往来は、原則、控えてください。
- ・また、少しでも体調が悪いときは休暇を取り、かかりつけ医など医療機関にご相談ください。
- ・感染性胃腸炎の感染者数が引き続き多い状況であり、注意が必要です。
- ・咽頭結膜熱が引き続き上昇傾向を示しており、注意が必要です。
- ・RSウイルス感染症は、西部地区で患者報告数が増加しています。全国的にも増加しており、注意が必要です。
- ・ウイルス感染による下気道感染の患者が、小児のあいだで全県で目立っており、注意が必要です。

鳥取県感染症発生動向調査情報(月報)

令和3年8月27日(金)
鳥取県生活環境部衛生環境研究所

令和3年第26週から第30週までの患者報告の状況

1 報告の多い疾病(インフルエンザ定点29、小児科定点19、眼科定点5、基幹定点5からの報告数)

今回(26週～30週)5週 (R3.6.28～R3.8.1)	前回(21週～25週)5週 (R3.5.24～R3.6.27)	前々回(16週～20週)5週 (R3.4.19～R3.5.23)
1 感染性胃腸炎 (490) [↓ 169]	1 感染性胃腸炎 (659)	1 感染性胃腸炎 (569)
2 A群溶血性レンサ球菌咽頭炎 (267) [↑ 33]	2 A群溶血性レンサ球菌咽頭炎 (234)	2 A群溶血性レンサ球菌咽頭炎 (244)
3 RSウイルス感染症 (124) [↑ 98]	3 咽頭結膜熱 (71)	3 咽頭結膜熱 (45)
4 ヘルパンギーナ (53) [↑ 30]	4 突発性発疹 (35)	4 突発性発疹 (43)
5 突発性発疹 (32) [↓ 3]	5 RSウイルス感染症 (26)	5 水痘 (10)
6 その他 (53) [± 0]	6 その他 (53)	6 その他 (19)
(合計 1,019)	(合計 1,078)	(合計 930)

※[]内は前回との比較を表す。↑は増加したもの、↓は減少したもの、数値は増減の件数である。

2 前回との比較増減

全体の報告数は1,019件であり、5%(59件)の減となった。

増加した疾病		減少した疾病	
RSウイルス感染症	377%	咽頭結膜熱	58%
ヘルパンギーナ	130%	感染性胃腸炎	26%
A群溶血性レンサ球菌咽頭炎	14%		

3 コメント

- ・新型コロナウイルス感染症は、7月中旬から感染力の強いデルタ株を中心に感染者数が急増し、高齢者以外でも症状が悪化する事例が多くなっています。8月には、感染が急拡大している地域との往来に伴う感染者数の増加も確認されています。県境を越えた移動は原則控えていただき、やむを得ず往来する場合は、厳重な感染予防対策を必ず行ってください。また、マスク着用、手洗い、換気など感染対策を継続し、少しでも体調が悪いときは休暇を取り、かかりつけ医など医療機関にご相談ください。
- ・感染性胃腸炎の患者報告数は減少傾向を示していますが、引き続き注意が必要です。
- ・RSウイルス感染症は、西部地区で引き続き患者報告数が多く、8月に入り東部及び中部地区でも増加しており、特に注意が必要です。

鳥取県感染症発生動向調査情報(月報)

令和3年9月21日(火)
鳥取県生活環境部衛生環境研究所

令和3年第31週から第34週までの患者報告の状況

1 報告の多い疾病(インフルエンザ定点29、小児科定点19、眼科定点5、基幹定点5からの報告数)

今回(31週～34週)4週 (R3.8.2～R3.8.29)	前回(27週～30週)4週 (R3.7.5～R3.8.1)	前々回(23週～26週)4週 (R3.6.7～R3.7.4)
1 RSウイルス感染症(521)[↑411]	1 感染性胃腸炎 (380)	1 感染性胃腸炎 (512)
2 感染性胃腸炎 (226)[↓154]	2 A群溶血性レンサ球菌咽頭炎 (208)	2 A群溶血性レンサ球菌咽頭炎 (196)
3 A群溶血性レンサ球菌咽頭炎 (180)[↓28]	3 RSウイルス感染症 (110)	3 咽頭結膜熱 (60)
4 咽頭結膜熱 (30)[↑9]	4 ヘルパンギーナ (35)	4 ヘルパンギーナ (37)
5 突発性発疹 (21)[±0]	5 咽頭結膜熱 (21)	4 RSウイルス感染症 (37)
6 その他 (34)[↑16]	5 突発性発疹 (21)	6 その他 (53)
(合計 1,012)	7 その他 (18)	(合計 895)
	(合計 793)	

※[]内は前回との比較を表す。↑は増加したもの、↓は減少したもの、数値は増減の件数である。

2 前回との比較増減

全体の報告数は1,012件であり、28%(219件)の増となった。

増加した疾病		減少した疾病	
RSウイルス感染症	374%	感染性胃腸炎	41%
		A群溶血性レンサ球菌咽頭炎	13%

3 コメント

- ・新型コロナウイルス感染症は、県内全域で感染者数が引き続き多い状況です。60歳以上の感染割合は少なくなっていますが、10歳未満の感染者も多く確認されており、家庭内感染以外の児童間感染も確認されています。8月下旬から減少傾向を示していますが、関連が不明な事例も継続して確認されており、引き続き注意が必要です。マスク着用、手洗い、換気など感染対策を継続し、少しでも体調が悪い時は休暇を取り、かかりつけ医など医療機関にご相談ください。また、他県は依然として感染者数が多く確認されています。不要不急の帰省や旅行など、県境をまたぐ移動は控え、特に、緊急事態措置やまん延防止等重点措置が実施されている地域や、感染拡大地域との間での不要不急の往来は控えてください。
- ・RSウイルス感染症は、県内全域で患者報告数が急拡大し、直近10年間で最も患者報告数が多い状況で、保育園等での集団発生も増えています。家庭内でも重症化しやすい乳児などへの感染を広げないよう、手洗いや手指消毒等の感染対策を徹底しましょう。

鳥取県感染症発生動向調査情報(月報)

令和3年10月20日(水)
鳥取県生活環境部衛生環境研究所

令和3年第35週から第39週までの患者報告の状況

1 報告の多い疾病(インフルエンザ定点29、小児科定点19、眼科定点5、基幹定点5からの報告数)

今回(35週～39週)5週 (R3.8.30～R3.10.3)	前回(30週～34週)5週 (R3.7.26～R3.8.29)	前々回(25週～29週)5週 (R3.6.21～R3.7.25)
1 RSウイルス感染症(684)[↑128]	1 RSウイルス感染症(556)	1 感染性胃腸炎(554)
2 感染性胃腸炎(238)[↓67]	2 感染性胃腸炎(305)	2 A群溶血性レンサ球菌咽頭炎(272)
3 A群溶血性レンサ球菌咽頭炎(233)[↑14]	3 A群溶血性レンサ球菌咽頭炎(219)	3 RSウイルス感染症(108)
4 ヘルパンギーナ(56)[↑32]	4 咽頭結膜熱(35)	4 ヘルパンギーナ(48)
5 突発性発疹(30)[↑3]	5 突発性発疹(27)	5 咽頭結膜熱(39)
6 その他(36)[↓13]	6 その他(49)	6 その他(49)
(合計 1,277)	(合計 1,191)	(合計 1,070)

※[]内は前回との比較を表す。↑は増加したもの、↓は減少したものの、数値は増減の件数である。

2 前回との比較増減

全体の報告数は1,277件であり、7%(86件)の増となった。

増加した疾病		減少した疾病	
ヘルパンギーナ	133%	感染性胃腸炎	22%
RSウイルス感染症	23%		
A群溶血性レンサ球菌咽頭炎	6%		

3 コメント

- ・新型コロナウイルス感染症は、減少傾向を示していますが、引き続き感染者が確認されています。
また、ワクチン接種した方であっても感染している事例もあり、ブレークスルー感染も確認されています。ウイルス量もワクチン接種者と未接種者での差はあまりなく、ワクチン接種者であっても二次感染を引き起こす可能性があります。
マスク着用、手洗い、換気など感染対策を継続し、少しでも体調が悪い時は休暇を取り、かかりつけ医など医療機関にご相談ください。
他県においても感染者は引き続き確認されています。感染流行地域への不要不急の往来は慎重な判断が必要です。
- ・RSウイルス感染症は、減少傾向を示していますが、引き続き患者報告数が確認されており、注意が必要です。
- ・ヘルパンギーナが、西部地区で急激に増加しており、注意が必要です。なお、10月13日に県内全域に警報を発令しました。
- ・感染性胃腸炎が継続して発生しており、集団感染も報告されています。10月に入ってノロウイルスによる感染者も確認されており、注意が必要です。

鳥取県感染症発生動向調査情報(月報)

令和3年11月26日(金)

鳥取県生活環境部衛生環境研究所

令和3年第40週から第43週までの患者報告の状況

1 報告の多い疾病(インフルエンザ定点29、小児科定点19、眼科定点5、基幹定点5からの報告数)

今回(40週～43週)4週 (R3.10.4～R3.10.31)	前回(36週～39週)4週 (R3.9.6～R3.10.3)	前々回(32週～35週)4週 (R3.8.9～R3.9.5)
1 感染性胃腸炎 (266) [↑ 69]	1 R S ウイルス感染症 (438)	1 R S ウイルス感染症 (686)
2 A群溶血性レンサ球菌咽頭炎 (221) [↑ 41]	2 感染性胃腸炎 (197)	2 感染性胃腸炎 (202)
3 ヘルパンギーナ (191) [↑ 136]	3 A群溶血性レンサ球菌咽頭炎 (180)	3 A群溶血性レンサ球菌咽頭炎 (193)
4 R S ウイルス感染症 (34) [↓ 404]	4 ヘルパンギーナ (55)	4 咽頭結膜熱 (30)
5 突発性発疹 (27) [↑ 2]	5 突発性発疹 (25)	5 突発性発疹 (17)
6 その他 (40) [↑ 12]	6 その他 (28)	6 その他 (26)
(合計 779)	(合計 923)	(合計 1,154)

※[]内は前回との比較を表す。↑は増加したもの、↓は減少したもの、数値は増減の件数である。

2 前回との比較増減

全体の報告数は779件であり、16%(144件)の減となった。

増加した疾病		減少した疾病	
ヘルパンギーナ	247%	R S ウイルス感染症	92%
感染性胃腸炎	35%		
A群溶血性レンサ球菌咽頭炎	23%		

3 コメント

- ・新型コロナウイルス感染症は、散発的に県内で確認されています。全国的にも減少傾向ですが、全国的にはクラスターが発生している地域もあり、県外往来を起因としたと推定される県内感染事例も確認されています。
県内、県外往来を問わず、マスク着用、手洗い、換気など感染対策は継続して実施するとともに、少しでも体調が悪い時は休暇を取り、かかりつけ医など医療機関にご相談ください。
- ・ヘルパンギーナは、西部地区ではピークを越えましたが、東部地区で急増しており、引き続き注意が必要です。なお、引き続き警報を発令しています。
- ・感染性胃腸炎が西部地区で急激に増加しています。集団発生は他地区でも確認されており、全県で注意が必要です。
- ・A群溶血性レンサ球菌感染症の患者報告数が東部地区で増加しており、注意が必要です。

鳥取県感染症発生動向調査情報(月報)

令和3年12月14日(火)

鳥取県生活環境部衛生環境研究所

令和3年第44週から第47週までの患者報告の状況

1 報告の多い疾病(インフルエンザ定点29、小児科定点19、眼科定点5、基幹定点5からの報告数)

今回(44週～47週)4週 (R3.11.1～R3.11.28)	前回(40週～43週)4週 (R3.10.4～R3.10.31)	前々回(36週～39週)4週 (R3.9.6～R3.10.3)
1 感染性胃腸炎 (416) [↑150]	1 感染性胃腸炎 (266)	1 R S ウイルス感染症 (438)
2 A群溶血性レンサ球菌咽頭炎 (196) [↓25]	2 A群溶血性レンサ球菌咽頭炎 (221)	2 感染性胃腸炎 (197)
3 手足口病 (117) [↑98]	3 ヘルパンギーナ (191)	3 A群溶血性レンサ球菌咽頭炎 (180)
4 ヘルパンギーナ (114) [↓77]	4 R S ウイルス感染症 (34)	4 ヘルパンギーナ (55)
5 水痘 (29) [↑25]	5 突発性発疹 (27)	5 突発性発疹 (25)
6 その他 (55) [↑15]	6 その他 (40)	6 その他 (28)
(合計 927)	(合計 779)	(合計 923)

※[]内は前回との比較を表す。↑は増加したもの、↓は減少したもの、数値は増減の件数である。

2 前回との比較増減

全体の報告数は927件であり、19%(148件)の増となった。

増加した疾病		減少した疾病	
手足口病	516%	R S ウイルス感染症	82%
感染性胃腸炎	56%	ヘルパンギーナ	40%
		A群溶血性レンサ球菌咽頭炎	11%

3 コメント

- ・新型コロナウイルス感染症は、県内での11月の新規感染者確認数は1名ですが、全国的にはクラスターが発生している地域もあります。また、海外では新たな変異株オミクロン株の確認数が急増しています。
県内、県外往来を問わず、マスク着用、手洗い、換気など基本的な感染対策を継続して実施するとともに、少しでも体調が悪い時は休暇を取り、かかりつけ医など医療機関にご相談ください。
- ・感染性胃腸炎の患者報告数は、全ての地区で増加傾向となっており、引き続き注意が必要です。流水、石けんによる手洗いを励行してください。
- ・手足口病の患者報告数が、東部地区で増加しており注意が必要です。
- ・水痘の患者報告数が増加しています。12月1日に発令された注意報は、12月8日に解除されましたが、引き続き注意が必要です。
- ・ヘルパンギーナの患者報告数が急増していた東部地区はピークを越えました。なお、10月13日に発令したヘルパンギーナ警報は、12月8日に解除されました。

鳥取県感染症発生動向調査情報(月報)

令和4年1月19日(水)
鳥取県生活環境部衛生環境研究所

令和3年第48週から第52週までの患者報告の状況

1 報告の多い疾病(インフルエンザ定点29、小児科定点19、眼科定点5、基幹定点5からの報告数)

今回(48週～52週)5週 (R3.11.29～R4.1.2)	前回(43週～47週)5週 (R3.10.25～R3.11.28)	前々回(38週～42週)5週 (R3.9.20～R3.10.24)
1 感染性胃腸炎 (484) [↓ 20]	1 感染性胃腸炎 (504)	1 感染性胃腸炎 (262)
2 手足口病 (237) [↑ 113]	2 A群溶血性レンサ球菌咽頭炎 (267)	2 A群溶血性レンサ球菌咽頭炎 (213)
3 A群溶血性レンサ球菌咽頭炎 (230) [↓ 37]	3 ヘルパンギーナ (149)	3 ヘルパンギーナ (200)
4 ヘルパンギーナ (62) [↓ 87]	4 手足口病 (124)	4 RSウイルス感染症 (116)
5 水痘 (39) [↑ 10]	5 突発性発疹 (31)	5 突発性発疹 (36)
6 その他 (64) [↓ 8]	6 その他 (72)	6 その他 (40)
(合計 1,116)	(合計 1,147)	(合計 867)

※[]内は前回との比較を表す。↑は増加したもの、↓は減少したもの、数値は増減の件数である。

2 前回との比較増減

全体の報告数は1,116件であり、3%(31件)の減となった。

増加した疾病	減少した疾病
手足口病 91%	ヘルパンギーナ 58%
	A群溶血性レンサ球菌咽頭炎 14%
	感染性胃腸炎 4%

3 コメント

- ・新型コロナウイルス感染症は、令和3年12月は新規陽性者の確認はありませんでしたが、1月に入り、主にオミクロン株の感染事例が急増しています。県外往来を起因とした家庭内や友人との会食などマスク着用していない場面での拡大が多く見られます。オミクロン株の県内確認事例では、感染から発症までの期間が2～3日間と短く、感染が急速に広がるおそれがあります。引き続き県内、県外往来を問わず、マスク着用、手洗い、換気など基本的な感染対策は継続して実施するとともに、少しでも体調が悪い時は休暇を取り、かかりつけ医など医療機関にご相談ください。
- ・手足口病の患者報告数は、ピークを越えました。
- ・水痘の患者報告数は減少傾向が見られますが、引き続き注意が必要です。

6 参 考 资 料

指定届出機関（定点把握対象の5類感染症患者定点医療機関）

令和3年12月31日現在

(1) 小児科患者定点（インフルエンザ / 19）

東部	医療法人石谷小児科医院	鳥取市上魚町 13
	医療法人たなか小児科医院	鳥取市興南町 76
	こどもクリニックふかざわ	鳥取市南隈 565
	おくだこどもクリニック	鳥取市湖山町東 3-67
	鳥取赤十字病院	鳥取市尚徳町 117
	中山小児科内科医院	八頭郡八頭町宮谷 206-9
	田中医院	鳥取市青谷町井手 575
	医療法人社団荻原医院	鳥取市河原町長瀬 82-1
中部	こどもクリニックおんだ	東伯郡湯梨浜町田後 340-5
	医療法人まつだ小児科医院	倉吉市新町 3-1178-3
	鳥取県立厚生病院	倉吉市東昭和町 150
	医療法人せのおクリニック	東伯郡琴浦町赤崎 1984-10
西部	こどもクリニックかさぎ	米子市中町 76-2
	医療法人社団白石医院	米子市安倍 129-3
	谷本こどもクリニック	米子市榎原 1888-3
	社会医療法人同愛会博愛こども発達・在宅支援クリニック	米子市両三柳 1880
	ファミリークリニックせぐち小児科	米子市西福原 9-16-26
	岡空小児科医院	境港市浜ノ町 127
	日南町国民健康保険日南病院	日野郡日南町生山 511-7

(2) 内科患者定点（インフルエンザ / 10）

東部	医療法人安陪内科医院	鳥取市吉方温泉 3-811-2
	鳥取市立病院	鳥取市的場 1-1
	鳥取県立中央病院	鳥取市江津 730
	鳥取赤十字病院	鳥取市尚徳町 117
中部	のぐち内科クリニック	倉吉市上井町 1-8-5
	鳥取県立厚生病院	倉吉市東昭和町 150
西部	安達医院	米子市両三柳 2048
	鳥取県済生会境港総合病院	境港市米川町 44
	社会医療法人同愛会博愛病院	米子市両三柳 1880
	野口内科クリニック	米子市角盤町 4-5

(3) 眼科患者定点 (5)

東部	前嶋眼科医院	鳥取市元町 226
	おけがわ眼科	鳥取市叶 293-12
中部	医療法人井東医院	倉吉市上灘町 172
西部	はまはし眼科医院	境港市渡町 2768-1
	ふなこし眼科ペインクリニック	米子市紺屋町 15

(4) 性感染症 (STD) 患者定点 (7)

東部	吉野・三宅ステーションクリニック	鳥取市扇町 176
	鳥取赤十字病院	鳥取市尚徳町 117
	鳥取産院	鳥取市吉方温泉 1-653
中部	医療法人清生会谷口病院	倉吉市上井町 1-13
西部	山本クリニック	米子市車尾南 1-8-32
	社会医療法人同愛会博愛病院	米子市両三柳 1880
	脇田産婦人科医院	米子市中町 123-5

(5) 基幹患者定点 (5)

東部	鳥取市立病院	鳥取市の場 1-1
	鳥取県立中央病院	鳥取市江津 730
中部	鳥取県立厚生病院	倉吉市東昭和町 150
西部	鳥取県済生会境港総合病院	境港市米川町 44
	鳥取大学医学部附属病院	米子市西町 36-1

指定届出機関（定点把握対象の5類感染症病原体定点医療機関）

令和3年12月31日現在

（1）小児科病原体定点

東部	こどもクリニックふかざわ	鳥取市南隈 565
	鳥取県立中央病院	鳥取市江津 730
中部	鳥取県立厚生病院	倉吉市東昭和町 150
西部	こどもクリニックかさぎ	米子市中町 76-2
	社会医療法人同愛会博愛こども発達・在宅支援クリニック	米子市両三柳 1880
	鳥取大学医学部附属病院	米子市西町 36-1
	岡空小児科医院	境港市浜ノ町 127

（2）インフルエンザ病原体定点（指定提出機関）※小児科3、内科2選定

東部	こどもクリニックふかざわ（小児科）	鳥取市南隈 565
	鳥取県立中央病院（内科）	鳥取市江津 730
中部	鳥取県立厚生病院（小児科）	倉吉市東昭和町 150
西部	こどもクリニックかさぎ（小児科）	米子市中町 76-2
	野口内科クリニック（内科）	米子市角盤町 4-5

（3）眼科病原体定点

東部	おけがわ眼科	鳥取市叶 293-12
中部	医療法人井東医院	倉吉市上灘町 172
西部	ふなこし眼科ペインクリニック	米子市紺屋町 15

（4）基幹病原体定点

東部	鳥取県立中央病院	鳥取市江津 730
中部	鳥取県立厚生病院	倉吉市東昭和町 150
西部	鳥取大学医学部附属病院	米子市西町 36-1

鳥取県感染症対策協議会情報解析部会委員名簿(令和3年)

機関等	職名	氏名	備考
鳥取大学医学部附属病院	教授	千酌浩樹	
鳥取大学医学部附属病院	講師	村上 潤	
公益社団法人鳥取県西部医師会	監事	瀬口正史	
鳥取赤十字病院小児科	部長	木下朋絵	
鳥取県立中央病院医療局小児科	部長	倉信裕樹	
鳥取県立厚生病院	部長	河場康郎	

令和3年感染症発生動向調査概要

1 定点把握対象感染症

(1)小児科・インフルエンザ・眼科・基幹定点報告疾病

令和3年の報告患者数は9,902件であり、令和2年より1,171件の減少であった。

報告数の多い疾病は、感染性胃腸炎(40.9%)、A群溶血性レンサ球菌咽頭炎(26.2%)、RSウイルス感染症(14.1%)の順であった。令和2年に比較してRSウイルス感染症、感染性胃腸炎が増加した一方、インフルエンザ、伝染性紅斑は減少した。

1 定点・1 週当たりの患者報告数で全国平均と比較して高いものは、A群溶血性レンサ球菌咽頭炎(4.61倍)、細菌性髄膜炎(3倍)、ヘルパンギーナ(2.3倍)等であった。

(2)性感染症(STD)定点報告疾病

性感染症(STD)定点報告対象疾病の4疾病(性器クラミジア感染症、性器ヘルペスウイルス感染症、尖圭コンジローマ、淋菌感染症)の全報告件数は499件であり、昨年より8件減少した。

いずれも男性の割合が高く、地域別では西部地区での割合が高かった。また、年齢については、20歳～40歳代に多かった。

(3)基幹定点報告疾病

基幹定点報告対象の3疾病(メチシリン耐性黄色ブドウ球菌感染症、ペニシリン耐性肺炎球菌感染症、薬剤耐性緑膿菌感染症)の全報告数は106件であり、昨年より13件減少した。

2 全数把握対象感染症

(1)1 類感染症

鳥取県、全国とも発生はなかった。

(2)2 類感染症

鳥取県では、結核51件の報告があった。

(3)3 類感染症

鳥取県では、腸管出血性大腸菌感染症10件の報告があった。

(4)4 類感染症

鳥取県では、日本紅斑熱9件、つつが虫病4件、レジオネラ症3件、重症熱性血小板減少症候群1件の報告があった。

(5)5 類感染症

鳥取県では、梅毒15件、急性脳炎(ウエストナイル脳炎等を除く。)8件、侵襲性肺炎球菌感染症8件、カルバペネム耐性腸内細菌科細菌感染症6件、劇症型溶血性レンサ球菌感染症3件、クロイツフェルト・ヤコブ病2件、後天性免疫不全症候群2件、水痘(入院例に限る。)2件、百日咳2件、アメーバ赤痢1件、ウイルス性肝炎(E型肝炎及びA型肝炎を除く)1件、ジアルジア症1件、播種性クリプトコックス症1件、薬剤耐性アシネトバクター感染症1件の報告があった。

(6) 新型インフルエンザ等感染症

鳥取県では、新型コロナウイルス感染症 1,550 件の報告があった。

3 鳥取県内における感染症集団発生件数

令和 3 年の鳥取県での感染症集団発生は、感染性胃腸炎 65 件、A 群溶血性レンサ球菌咽頭炎 1 件、RS ウイルス感染症 53 件、手足口病 5 件、ヘルパンギーナ 3 件、水痘 1 件の報告があった。

インフルエンザによる臨時休業及び集団発生はなかった。

4 病原体検査状況

受入検体件数 16,401 件で、多い順に新型コロナウイルス感染症 16,253 件、日本紅斑熱 47 件、腸管出血性大腸菌感染症 35 件、感染性胃腸炎 25 件等である。

5 疾患を中心に 5 種類 6 型（血清型、遺伝子型、遺伝子型および遺伝子群を含む）のウイルス、リケッチア、細菌が分離・検出された。

(1) 腸管出血性大腸菌感染症

O146 及び O157 が各 1 件分離同定された。

(2) 重症熱性血小板減少症候群(SFTS)

SFTS ウイルスが 3 件検出された。

(3) 日本紅斑熱

日本紅斑熱リケッチアが 11 件検出された。

(4) 感染性胃腸炎

ノロウイルス G II 型が 2 件検出された。

(5) 新型コロナウイルス感染症

新型コロナウイルスが 879 件検出された。