

地域振興県土警察常任委員会資料

(平成28年8月19日)

- 1 平成28年度普通交付税（市町村分）の交付額について
【地域振興課】・・・1ページ
- 2 米子香港国際定期便の就航について
【交通政策課】・・・4ページ
- 3 ジャマイカ陸上コーチを招聘してのジャマイカ陸上セミナーの結果について
【スポーツ課】・・・5ページ
- 4 リオオリンピックの本県出身選手の競技結果について
【スポーツ課】・・・6ページ

地 域 振 興 部

平成28年度普通交付税（市町村分）の交付額について

平成28年8月19日
地域振興課

平成28年度普通交付税（市町村分）が、去る7月26日に閣議報告され、次のとおり交付額が決定されましたので、報告します。

記

1 概要

○普通交付税の算定において、臨時財政対策債を含めた実質的な普通交付税は902億円となり、前年度（当初算定）対比で47億円の減となった。全国との対比では、全国の決定総額が6.0%減少したのに対し、本県は4.9%の減となった。

○団体別では、前年度対比で全19団体が減少した。

＜近年の対前年度増減率＞

	普通交付税決定額		普通交付税+臨時財政対策債発行可能額	
	本県市町村分	全国市町村分	本県市町村分	全国市町村分
24年度	0.5%	0.3%	0.5%	0.2%
25年度	0.2%	△1.3%	0.5%	△0.7%
26年度	△1.6%	△2.6%	△2.0%	△3.7%
27年度	△0.6%	△0.5%	△1.3%	△3.0%
28年度	△3.0%	△3.3%	△4.9%	△6.0%

【県内市町村の主な増減要因】

○主な増加要因としては、全国的な傾向と同様に、地方財政計画の「重点課題対応分」の創設、臨時財政対策債の元利償還金の増等があげられる。

○主な減少要因については、全国的な傾向と同様に、歳出特別枠（地域経済基盤強化・雇用等対策費）の減、地方消費税交付金の収入額の増等があげられる。

2 本県の決定額

（単位：千円、％）

区分	普通交付税決定額				普通交付税決定額+臨時財政対策債発行可能額			
	28年度 A	27年度 (当初) B	増減額 C (=A-B)	増減率 D (=C/B)	28年度 E	27年度 (当初) F	増減額 G (=E-F)	増減率 H (=G/F)
市分	39,463,174	40,983,986	△1,520,812	△3.7	45,555,398	48,503,056	△2,947,658	△6.1
町村分	41,994,626	42,957,872	△963,246	△2.2	44,614,294	46,343,799	△1,729,505	△3.7
計	81,457,800	83,941,858	△2,484,058	△3.0	90,169,692	94,846,855	△4,677,163	△4.9
県分	137,041,562	135,894,994	1,146,568	0.8	153,554,877	156,593,371	△3,038,494	△1.9

※ 臨時財政対策債：地方一般財源の不足に対処するための特例地方債（後年度の普通交付税で全額措置）

3 減額率の大きい団体

- ※ただし、臨時財政対策債発行可能額を加えたもので前年度（当初算定）と比較
- ・倉吉市（7.4%減）地域振興費（人口）のH11,12年度分地域総合整備事業債の算入終了に伴う基準財政需要額の減等
 - ・日南町（7.1%減）公債費（H15 過疎対策事業債）の償還終了に伴う基準財政需要額の減等
 - ・湯梨浜町（6.8%減）地域経済・雇用対策費の単位費用の減に伴う基準財政需要額の減等
 - ・鳥取市（6.8%減）地方消費税交付金の増に伴う基準財政収入額の増等

4 普通交付税の交付時期

毎年4、6、9、11月に交付（4、6月分は前年度交付額に基づき概算交付済みである。）

【市町村別普通交付税額】

(単位:千円、%)

区分	普通交付税決定額				普通交付税決定額+臨時財政対策債発行可能額				(参考)
	28年度 A	27年度 (当初算定) B	増減額 C(=A-B)	増減率 D(=C/B)	28年度 E	27年度 (当初算定) F	増減額 G(=E-F)	増減率 H(=G/F)	28年度 臨時財政 対策債発 行可能額
鳥取市	21,471,322	22,450,245	△ 978,923	△4.4%	24,460,194	26,242,519	△ 1,782,325	△6.8%	2,988,872
米子市	8,417,661	8,508,215	△ 90,554	△1.1%	10,362,104	10,822,692	△ 460,588	△4.3%	1,944,443
倉吉市	6,621,535	7,018,764	△ 397,229	△5.7%	7,338,329	7,924,400	△ 586,071	△7.4%	716,794
境港市	2,952,656	3,006,762	△ 54,106	△1.8%	3,394,771	3,513,445	△ 118,674	△3.4%	442,115
岩美町	2,561,396	2,600,182	△ 38,786	△1.5%	2,731,430	2,819,045	△ 87,615	△3.1%	170,034
若桜町	1,723,656	1,753,885	△ 30,229	△1.7%	1,800,965	1,857,958	△ 56,993	△3.1%	77,309
智頭町	2,471,189	2,548,342	△ 77,153	△3.0%	2,607,132	2,728,604	△ 121,472	△4.5%	135,943
八頭町	5,003,196	5,078,278	△ 75,082	△1.5%	5,274,045	5,433,496	△ 159,451	△2.9%	270,849
三朝町	1,992,721	2,011,343	△ 18,622	△0.9%	2,112,875	2,166,372	△ 53,497	△2.5%	120,154
湯梨浜町	4,045,116	4,283,088	△ 237,972	△5.6%	4,289,497	4,604,074	△ 314,577	△6.8%	244,381
琴浦町	3,913,976	3,931,585	△ 17,609	△0.4%	4,195,696	4,290,195	△ 94,499	△2.2%	281,720
北栄町	3,429,190	3,468,463	△ 39,273	△1.1%	3,658,638	3,759,526	△ 100,888	△2.7%	229,448
日吉津村	276,704	265,489	11,215	4.2%	379,293	388,215	△ 8,922	△2.3%	102,589
大山町	4,948,167	5,115,922	△ 167,755	△3.3%	5,233,757	5,486,653	△ 252,896	△4.6%	285,590
南部町	2,933,647	2,998,537	△ 64,890	△2.2%	3,108,324	3,224,784	△ 116,460	△3.6%	174,677
伯耆町	3,162,584	3,178,917	△ 16,333	△0.5%	3,385,065	3,461,321	△ 76,256	△2.2%	222,481
日南町	2,685,239	2,852,933	△ 167,694	△5.9%	2,806,255	3,022,223	△ 215,968	△7.1%	121,016
日野町	1,640,627	1,660,305	△ 19,678	△1.2%	1,723,779	1,769,595	△ 45,816	△2.6%	83,152
江府町	1,207,218	1,210,603	△ 3,385	△0.3%	1,307,543	1,331,738	△ 24,195	△1.8%	100,325
都市計	39,463,174	40,983,986	△ 1,520,812	△3.7%	45,555,398	48,503,056	△ 2,947,658	△6.1%	6,092,224
町村計	41,994,626	42,957,872	△ 963,246	△2.2%	44,614,294	46,343,799	△ 1,729,505	△3.7%	2,619,668
県計	81,457,800	83,941,858	△ 2,484,058	△3.0%	90,169,692	94,846,855	△ 4,677,163	△4.9%	8,711,892

県分	137,041,562	135,894,994	1,146,568	0.8%	153,554,877	156,593,371	△ 3,038,494	△1.9%	16,513,315
----	-------------	-------------	-----------	------	-------------	-------------	-------------	-------	------------

【参考】全国の決定額

(単位:億円、%)

区分	普通交付税決定額				普通交付税決定額+臨時財政対策債発行可能額				(参考)
	平成28年度 A	平成27年度 (当初算定) B	増減額 C(=A-B)	増減率 D(=C/B)	平成28年度 E	平成27年度 (当初算定) F	増減額 G(=E-F)	増減率 H(=G/F)	28年度 臨時財政 対策債発 行可能額
市町村分	71,390	73,790	△ 2,400	△3.3%	87,568	93,117	△ 5,549	△6.0%	16,179
道府県分	85,594	83,705	1,889	2.3%	107,295	109,628	△ 2,333	△2.1%	21,701
計	156,984	157,495	△ 511	△0.3%	194,863	202,745	△ 7,882	△3.9%	37,880

*表示単位未満四捨五入しているため、項目ごとの数値と合計は一致しない。

<参考>

○県分の状況

- ・普通交付税の算定において、臨時財政対策債を含めた実質的な普通交付税は、1,536億円となり、前年度に対して30億円の減となった。前年度との比較においては全国値が2.1%の減に対して、本県は1.9%の減にとどまった。
- ・普通交付税額は1,370億となり、前年度に対して11億円の増となった。対前年度との比較においては全国値2.3%の増に対して、本県は0.8%の増であった。

【県分の増減理由】 ※ただし、臨時財政対策債発行可能額を加えたもので前年度（当初算定）と比較

- ・基準財政需要額の減（△34.8億円） 地域経済・雇用対策費（歳出特別枠）、包括算定経費の減等
- ・基準財政収入額の減（△3.9億円） 法人事業税、地方消費税の増、地方法人特別譲与税の減等

○臨時財政対策債

(単位：千円、%)

区 分	臨時財政対策債発行可能額			
	28年度 A	27年度 (当初算定) B	増 減 額 C (=A-B)	増減率 D (=C/B)
鳥取市	2,988,872	3,792,274	△ 803,402	△21.2%
米子市	1,944,443	2,314,477	△ 370,034	△16.0%
倉吉市	716,794	905,636	△ 188,842	△20.9%
境港市	442,115	506,683	△ 64,568	△12.7%
岩美町	170,034	218,863	△ 48,829	△22.3%
若桜町	77,309	104,073	△ 26,764	△25.7%
智頭町	135,943	180,262	△ 44,319	△24.6%
八頭町	270,849	355,218	△ 84,369	△23.8%
三朝町	120,154	155,029	△ 34,875	△22.5%
湯梨浜町	244,381	320,986	△ 76,605	△23.9%
琴浦町	281,720	358,610	△ 76,890	△21.4%
北栄町	229,448	291,063	△ 61,615	△21.2%
日吉津村	102,589	122,726	△ 20,137	△16.4%
大山町	285,590	370,731	△ 85,141	△23.0%
南部町	174,677	226,247	△ 51,570	△22.8%
伯耆町	222,481	282,404	△ 59,923	△21.2%
日南町	121,016	169,290	△ 48,274	△28.5%
日野町	83,152	109,290	△ 26,138	△23.9%
江府町	100,325	121,135	△ 20,810	△17.2%
都市計	6,092,224	7,519,070	△ 1,426,846	△19.0%
町村計	2,619,668	3,385,927	△ 766,259	△22.6%
県 計	8,711,892	10,904,997	△ 2,193,105	△20.1%
県 分	16,513,315	20,698,377	△ 4,185,062	△20.2%

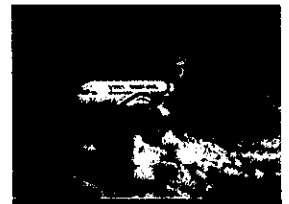
米子香港国際定期便の就航について

平成 28 年 8 月 19 日
交通政策課

香港航空による米子香港国際定期便就航に向けた取組について、以下のとおり報告します。

1 運航計画

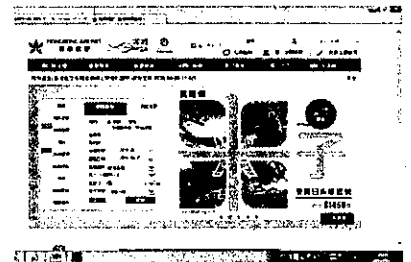
- (1) 運航開始日 平成 28 年 9 月 14 日 (水)
- (2) 使用機材 A320-200 (174 人乗り、エコノミークラスのみ)
- (3) 運航スケジュール 水曜日と土曜日の週 2 便
香港国際空港発 12:05 → 米子鬼太郎空港着 16:10
米子鬼太郎空港発 17:10 → 香港国際空港着 19:55



※7 月 29 日付けで国土交通省及び航空自衛隊美保基地へ関係申請書を提出済み。

2 航空券販売

- (1) 販売開始日
 - ・平成 28 年 8 月 9 日 (火) [日本国内]
 - ※香港内では 8 月 3 日 (水) から販売中。
- (2) 料金
 - ・往復料金の最安値 33,000 円 (税別、夏ダイヤ 10 月 29 日販売分まで)
 - ・なお、就航記念価格として往復料金 25,000 円 (税別) を設定。
〔販売期間 8 月 9 日～9 月 9 日、出発期間 9 月 14 日～10 月 14 日〕
 - ・10 月 30 日以降の航空券については冬ダイヤの公表と合わせて販売開始予定。



3 主な利用促進の取組

- (1) 雑誌・新聞への観光 PR 記事の掲載、有名ブロガーによる観光情報発信
- (2) 香港 EGL ツアーズと連携した香港市民向け観光情報説明会開催
- (3) 香港航空機内誌「aspire」への記事掲載
- (4) 香港航空 Facebook を活用したミニゲーム・商品提供
- (5) 空港－米子駅を結ぶ空港連絡バスの割引や高速道路を利用して国際定期便を利用した場合の高速料金の助成
- (6) 山陰・山陽の旅行会社への商品造成の働きかけ、地元経済界や学校関係者への利用促進の働きかけ、教育・文化・芸術・スポーツ等関係団体への交流推進の働きかけを実施



4 その他

米子香港国際定期便の就航を記念して、9 月 14 日 (水) に米子鬼太郎空港で、香港からの到着客や香港への出発客への記念品配布、地元や香港の関係者等による記念式典を開催するとともに、米子市内において官民一体となったレセプションの開催を予定。

ジャマイカ陸上コーチを招聘してのジャマイカ陸上セミナーの結果について

平成28年8月19日

スポーツ課

陸上の競技力向上と、陸上を通じたジャマイカとの交流を深めるため、ジャマイカからコーチを招聘し、小中高生等を対象とした「ジャマイカ陸上競技セミナー」を県内3箇所（鳥取、倉吉、米子）で開催しました。

セミナー終了後はサインを求める行列が出来る等大変盛り上がり、参加者からはセミナー内容に満足し、また参加したいとの声が多く寄せられました。2020年東京五輪に向け、ジャマイカ陸上競技連盟と陸上を通じた交流を今後も継続していきます。

1 概要

日	場所	時間	対象者	参加者数	内容
8月6日(土)	コカ・コーラウエストスポーツパーク陸上競技場	10:00～12:00	中高生	97名	実技指導
		13:30～15:00	指導者	29名	講義
8月7日(日)	倉吉市営陸上競技場	10:00～12:00	小学生	97名	実技指導
8月8日(月)	米子どらドラパーク陸上競技場	10:00～12:00	中高生	73名	実技指導

2 来県者(指導者)

○ドナルド・ホーソン (Donald Hawthorne)

- ・ジャマイカのジュニアナショナルチームのヘッドコーチ。
- ・ジャマイカの陸上コーチの多くが卒業するGCフォスター大学(G.C Foster College)の指導者。
- ・ヨハン・ブレイク選手(2011年世界陸上大会男子100m優勝)がジュニアのときに指導。

○オーヴィル・バイフィールド (Orville Byfield)

- ・パウエルやフレーザープライスなどジャマイカ有名選手も学んだジャマイカ工科大学(University of Technology Jamaica)の指導者。
- ・ナショナルコーチでIAAFレベル5の資格があり、トラックからフィールド種目まで指導する。

○ガース・ゲイル (Garth Gayle)

- ・ジャマイカ陸上競技連盟の専務理事。本職は学校の校長。今年4月にブレイク会長と来県。

3 内容

(1) 小学生・中学生・高校生向けセミナー(実技指導)

ジャマイカ式のウォーミングアップ、スプリントドリル(短距離走に必要なフォームづくり)など

(2) 指導者向けセミナー(講義)

トレーニングの原則、ジャマイカでの指導方法、質疑応答など



4 関係者の声

(1) 参加者の感想

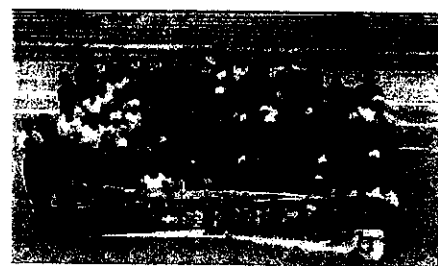
- 「楽しくリラックスして練習できた。」
- 「丁寧で分かりやすい指導だった。」
- 「基本的な動きを学ぶことが出来てよかった。」
- 「普段出来ない練習ができて大変勉強になった。」
- 「是非また来て指導して欲しい。」

【アンケート結果(実技指導)】

- 1) セミナーの内容 とも良かった: 75% 良かった: 22% (全体の97%)
- 2) またセミナーに参加したいか ぜひ参加したい: 64% 参加したい: 29% (全体の93%)

(2) ジャマイカ陸連ゲイル専務理事

- 「充実した3日間で、五輪に向け有望な選手もいた。」
- 「2020東京五輪の事前キャンプに、私たち3人を含めて鳥取に来ることを楽しみにしている。」



5 その他

8月20日、リオ五輪パブリックビューイングとジャマイカフェスティバルを鳥取市内で開催予定。

リオオリンピックの本県出身選手の競技結果について

平成28年8月19日

スポーツ課

連日熱戦が繰り広げられたリオオリンピックで、本県出身選手は惜しくもメダル獲得はなりませんでした。川中選手は8位入賞、富田選手も12位と活躍され、世界の大会で懸命に競技に取り組む姿は、多くの県民に感動を与えてくれました。

1 本県出身選手

競技名	選手名	出身地	出身校	所属
ボート	とみた ちあき 富田 千愛	米子市	米子東高・明治大	明治大学大学院 (こうほうえん)
アーチェリー	かわなか かおり 川中 香緒里	琴浦町	米子南高・近畿大	ミキハウス
ホッケー	さかぐち まき 阪口 真紀	鳥取市	八頭高・立命館大	ソニーHC BRAVIA Ladies
	おおいえ ひょうこ 大家 涼子(注)	鳥取市	八頭高・駿河台大	グラクソ・スミスクライン

※川中選手は、前回ロンドン大会(銅メダル獲得)に続き2度目のオリンピック出場

※富田選手は、県出身選手としては1968年メキシコ大会以来48年ぶり、女子では初の出場

※阪口選手は、前回ロンドン大会の佐藤雅子選手に続き2人目のオリンピック出場

※注：大家選手は、バックアップメンバーとして「さくらジャパン」に帯同

2 各選手の競技結果

選手名	出場種目・競技結果(日本時間)
富田 千愛	<p>■軽量級ダブルスカル</p> <p>8月8日(月)予選2組4着(7分15秒75) 敗者復活戦へ 8月9日(火)敗者復活戦1組2着(8分00秒50) 準決勝進出 8月11日(木)準決勝A組6着(7分46秒41) 決勝B(7-12位決定戦)進出 8月12日(金)決勝B(7-12位決定戦)6着(7分42秒87)</p> <p>最終順位 12位</p> <p>[日本女子チームの過去の主な成績] 2012ロンドン大会12位、2008北京大会9位(最高成績)、2004アテネ大会13位等</p>
川中 香緒里	<p>■個人</p> <p>8月9日(火)1回戦(対エバンゲリア・プサラ(ギリシャ))勝利(7-3) 2回戦(対ナオミ・フォルカード(英国))敗退(0-6)</p> <p>2回戦敗退</p> <p>■団体</p> <p>8月7日(日)予選(対ウクライナ)勝利(6-2) 準々決勝進出 8月8日(月)準々決勝(対韓国)敗退(1-5)</p> <p>最終順位 8位(入賞) ※優勝は準々決勝で対戦した韓国</p>
阪口 真紀 (大家 涼子)	<p>■予選リーグ</p> <p>8月7日(日)(対インド)引き分け(2-2) 8月9日(火)(対アルゼンチン)敗退(0-4) 8月11日(木)(対アメリカ)敗退(1-6) 8月12日(金)(対イギリス)敗退(0-2) 8月14日(日)(対オーストラリア)敗退(0-2)</p> <p>予選リーグ敗退(0勝4敗1分で予選リーグ5位となり上位4チームに残れず) ※阪口選手は全試合フル出場、大家選手は出場機会なし</p>

3 その他～本年7月開催 世界相撲選手権大会での本県出身選手の活躍状況～

- ・第12回世界女子相撲選手権大会 上田幸佳選手(鳥取西中教員) 団体戦3位
- ・第14回世界ジュニア相撲選手権大会 石田有輝選手(鳥取城北高3年) 個人戦2位
- ・第6回世界ジュニア女子相撲選手権大会 松本渚選手(鳥取城北高2年) 個人戦2位、団体戦優勝