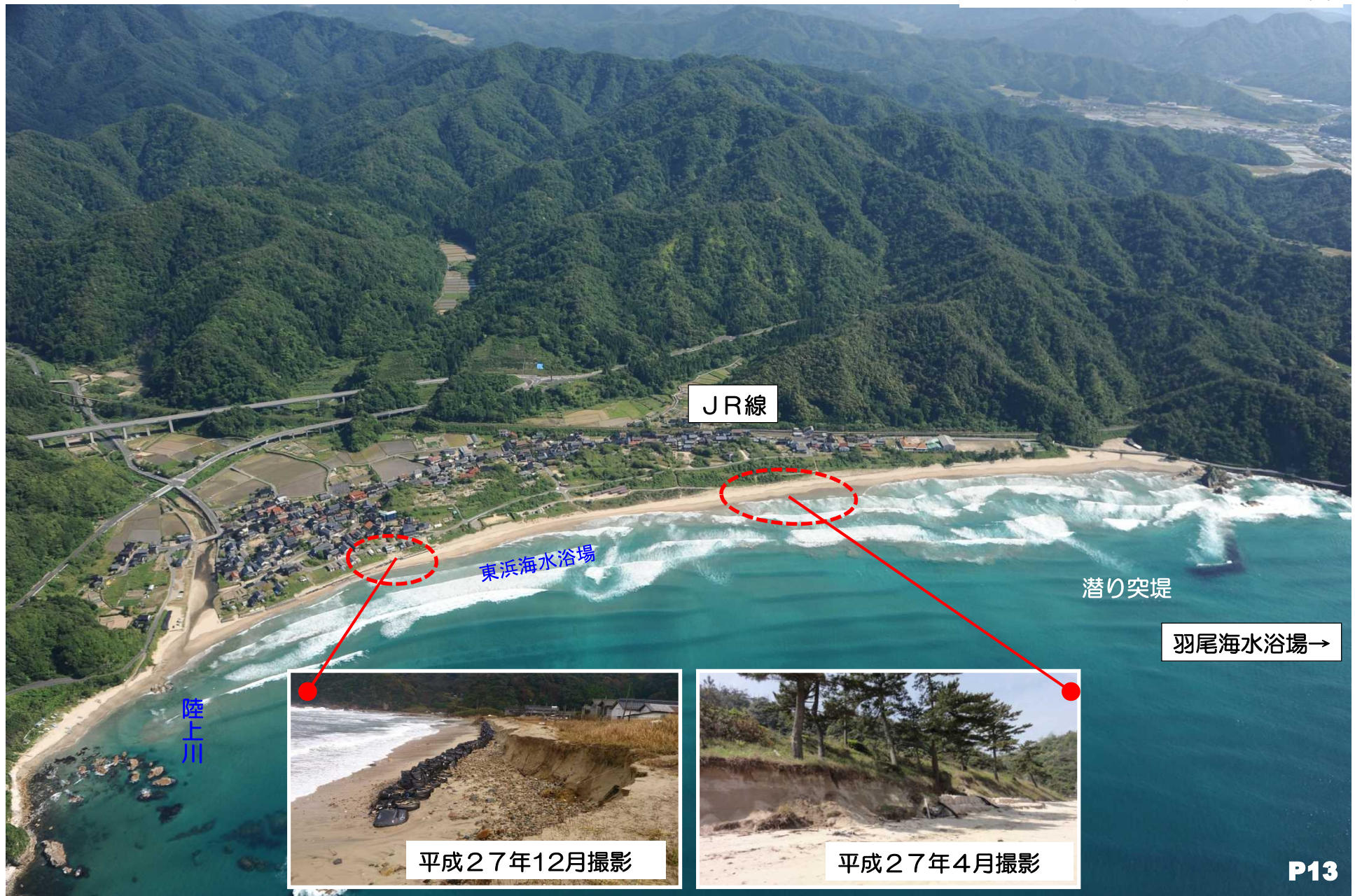


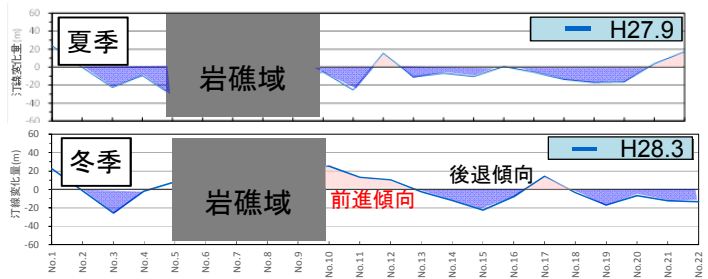
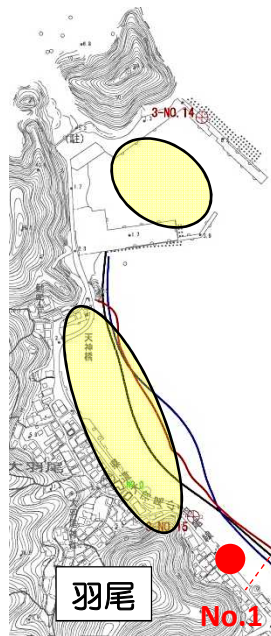
③岩美海岸(陸上地区) 【航空写真】

平成28年6月3日撮影 航空写真



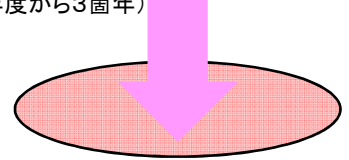
③岩美海岸(陸上地区) 【評価分析・方針】

説明資料 2-1~2-5参照



H19年3月	—
H27年2月	—
H28年2月	—

移動限界水深以深から海上養浜
(H27年度から3箇年)



羽尾海水浴場

東浜海水浴場

陸上川

岩美海岸(浦富地区)の近年の汀線図

H27年度

● : 採取位置

● : 投入位置



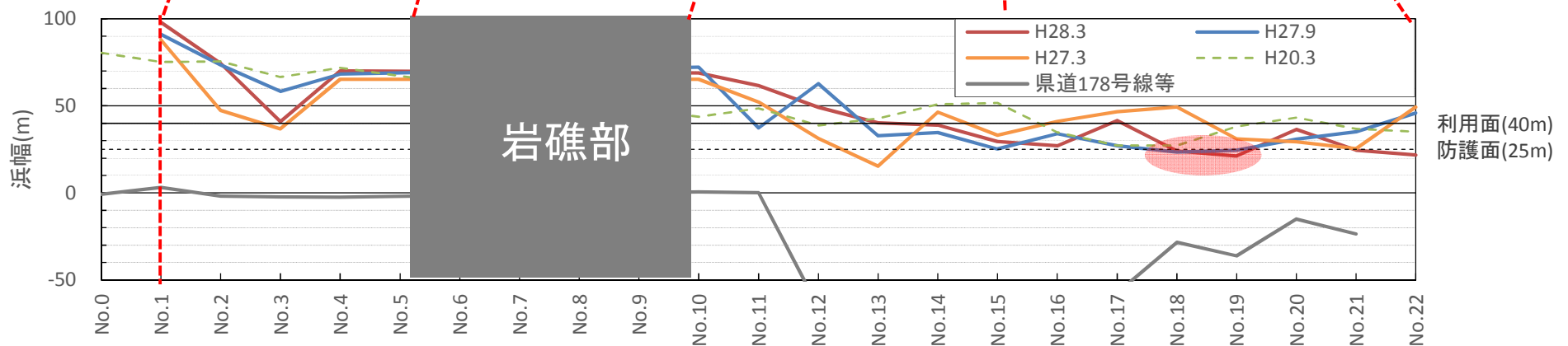
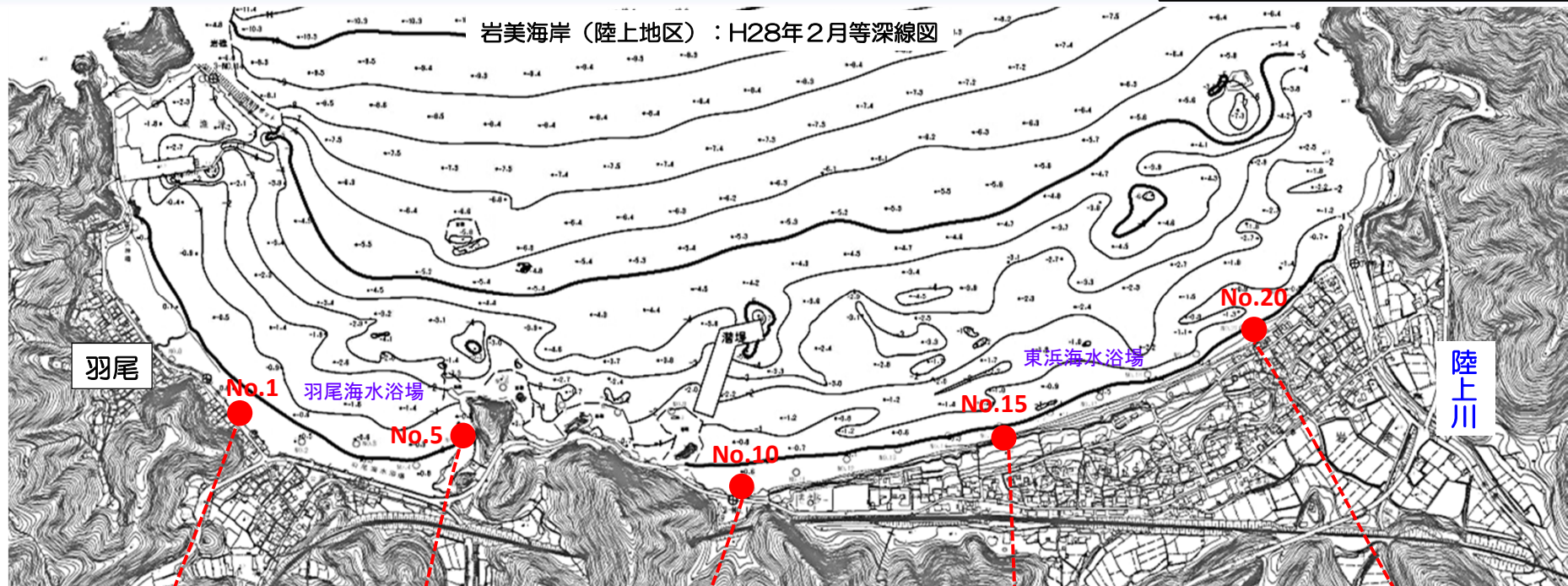
平成27年12月撮影

長期的な変化 (H20→H28)	継続的にサンドリサイクルの実施しているが、汀線は後退傾向。
過年度の対策 (H20~H27)	サンドリサイクル、海上養浜工(移動限界水深以深より運搬、H27~)
本年度の対策 (H28)	サンドリサイクル、海上養浜工(移動限界水深以深より運搬)
短期的な変化 (H26→H27)	サンドリサイクルにより、汀線位置は概ね維持。冬季風浪により浜崖が発生。
来年度の対策予定 (H29)	サンドリサイクル、養浜工(10,000m3/年)

- H21~27年度 サンドリサイクル量50,166m3(年平均7,167m3) H27 18,000m3
- この度のモニタリングにおいては海上養浜工による明確な変化は見られないが、今後2年間、効果を検証していく。(H27~29年度、計30,000m3)
- 侵食が顕著となっている箇所(No.22)は、継続的な監視を行っていく。

③岩美海岸(陸上地区) 【目安とする浜幅分析】

説明資料 2-13参照



- 利用 ... 東浜海水浴場については、浜幅(40m)を下回っている状況。海水浴時期には注視する。
- 防護 ... 概ね確保されているが、局所的に汀線の後退傾向の箇所がみられる。

④千代川左岸 【航空写真】

平成28年6月3日撮影 航空写真



湖山池

溝川

← 鳥取空港

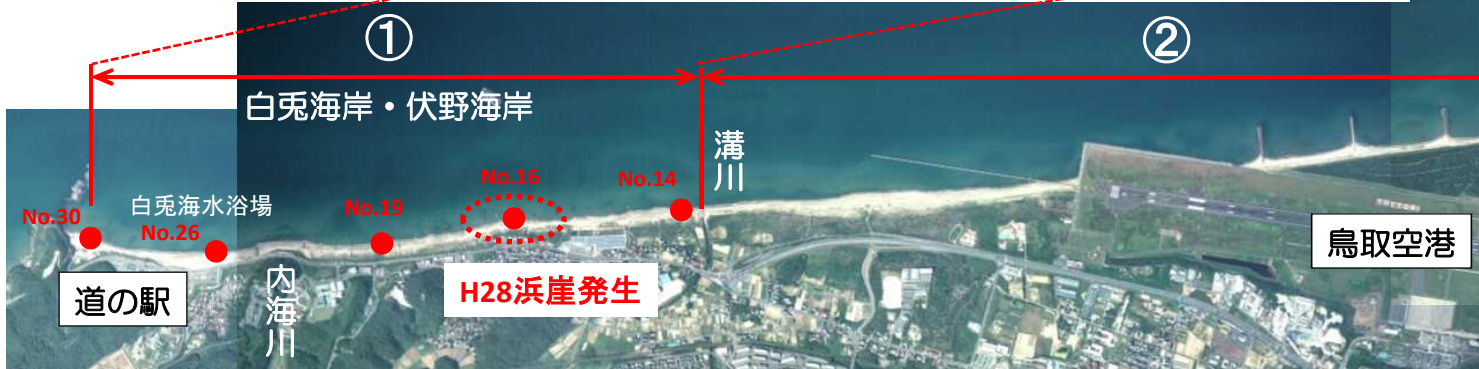
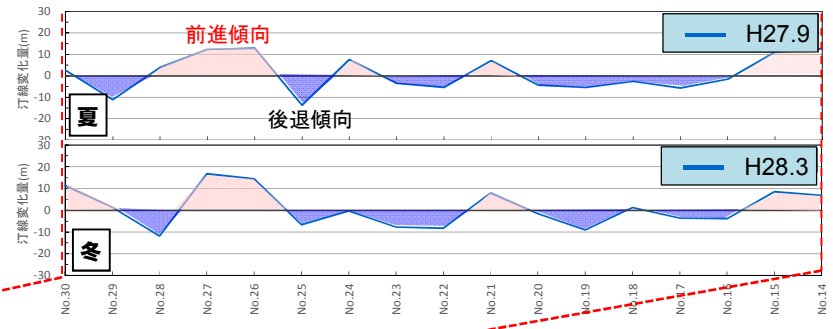
白兔海岸 →

平成28年4月撮影

④千代川左岸【評価分析・方針】

千代川左岸の汀線変化状況図

説明資料 5-1～5-4参照

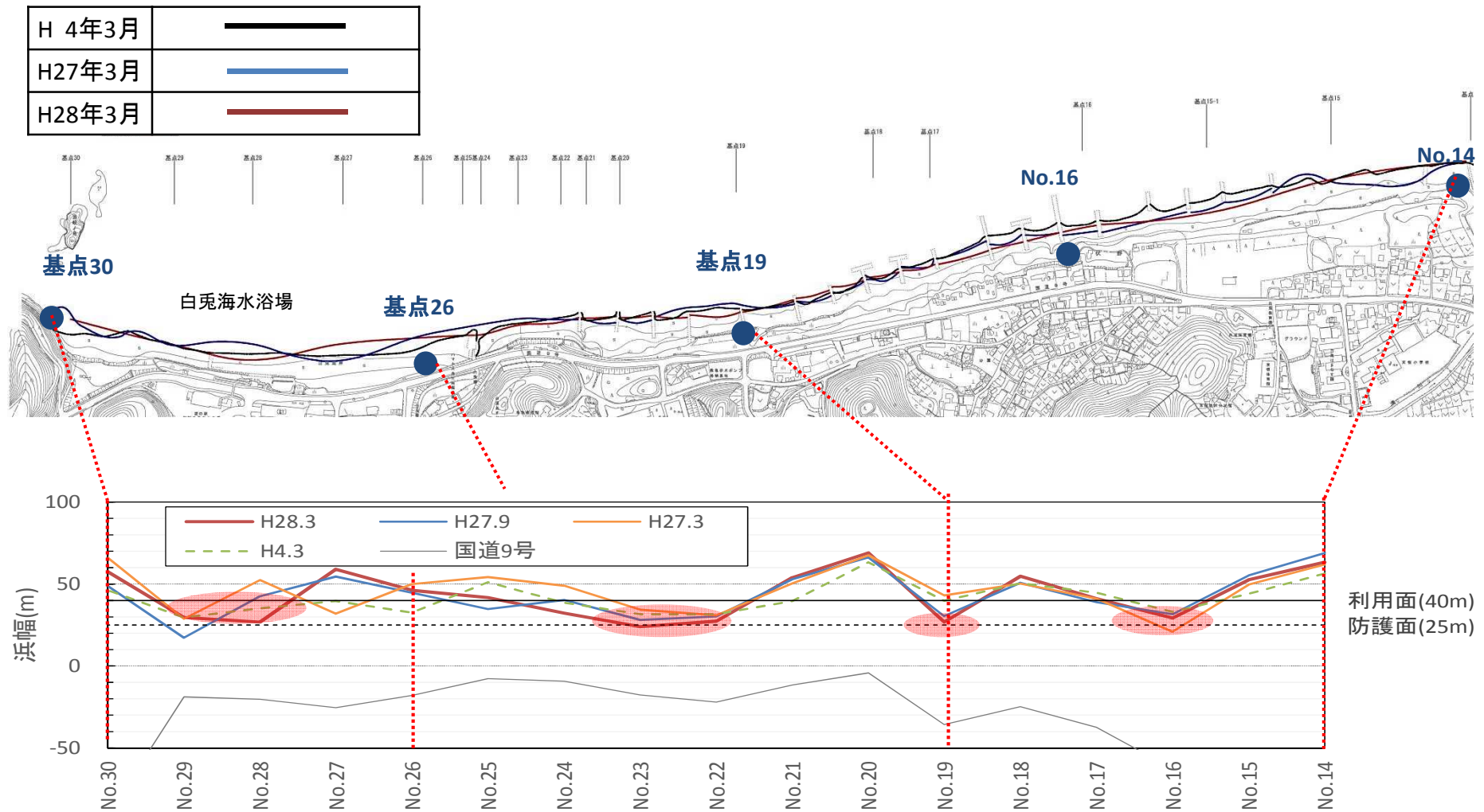


	① (白兎海岸・伏野海岸)	② (鳥取空港)
長期的な変化 (H4→H28)	局所的な侵食は見られるが、季節毎に汀線状況は変化している。	安定傾向
過年度の対策 (H4～H27)	モニタリング (汀線・深淺測量)、浜崖対応 (H26)	—
本年度の対策 (H28)	モニタリング (汀線・深淺測量)、浜崖対応	—
短期的な変化 (H27→H28)	大きな前進後退を繰り返している。	安定傾向
来年度の対策予定 (H29)	モニタリング (汀線・深淺測量)	

○ 平成25年12月、28年4月にも浜崖発生。
 ○ 現在サンドリサイクルは実施されていないが、時折、局所的な侵食・浜崖が確認されるため、現場状況を注視していく。

④千代川左岸 【目安とする浜幅分析】

説明資料 5-5参照



- **利用** … 白兎海水浴場の利用があるが、目安浜幅を下回っている状況。海水浴時期には注視。
- **防護** … 概ね浜幅は確保。突堤群がある東側については引き続き注視が必要。

⑤ 気高海岸 【航空写真】

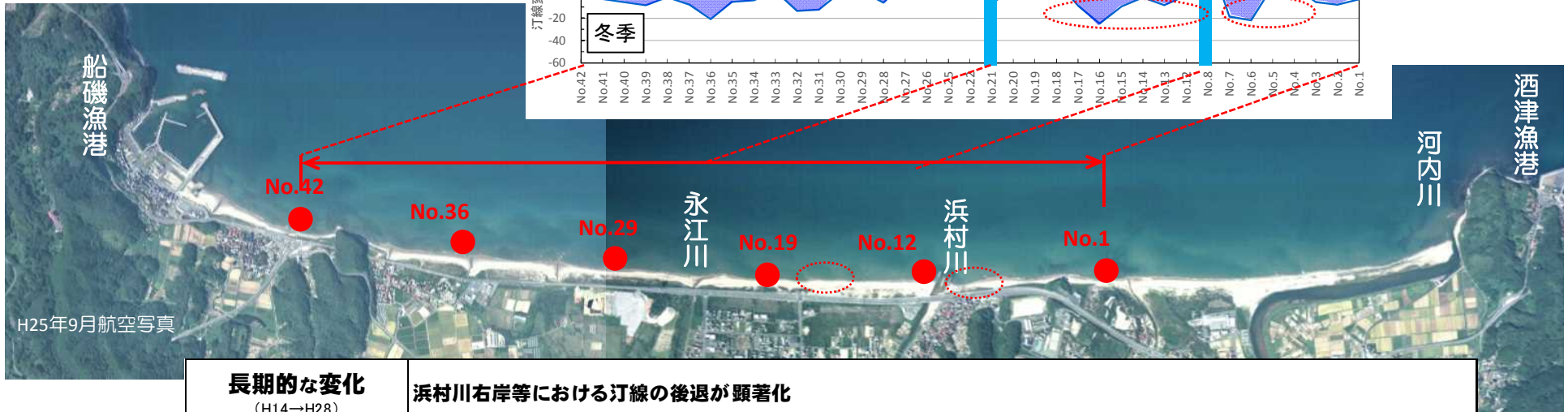
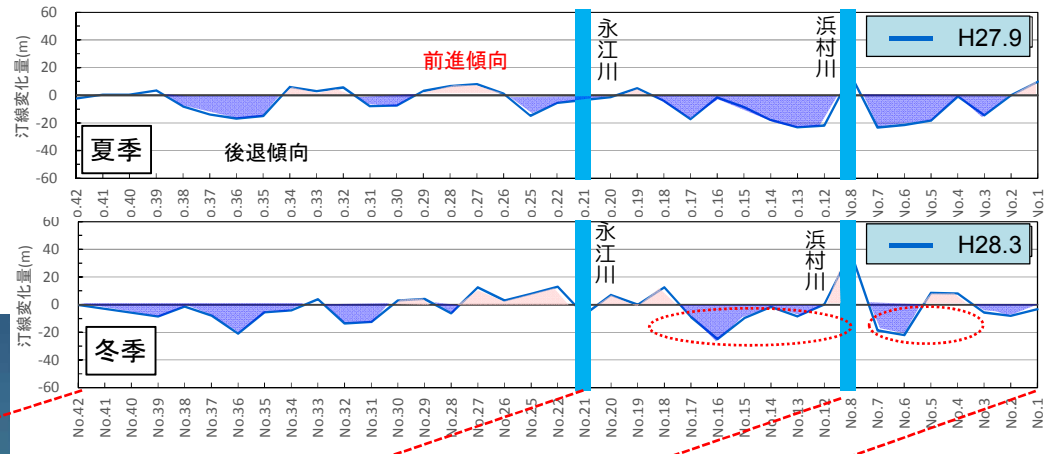
平成28年6月3日撮影 航空写真



⑤気高海岸 【評価分析・方針】

説明資料 6-1～6-3参照

気高海岸の汀線変化状況図



長期的な変化 (H14→H28)	浜村川右岸等における汀線の後退が顕著化
過年度の対策 (H14～H27)	サンドリサイクル (永江川、浜村川、河内川、船磯漁港)、モニタリング (汀線・深淺測量)
本年度の対策 (H28)	サンドリサイクル
短期的な変化 (H26→H28)	季節毎に汀線の前進・後退が激しい (例年)。
来年度の対策予定 (H29)	サンドリサイクル、モニタリング

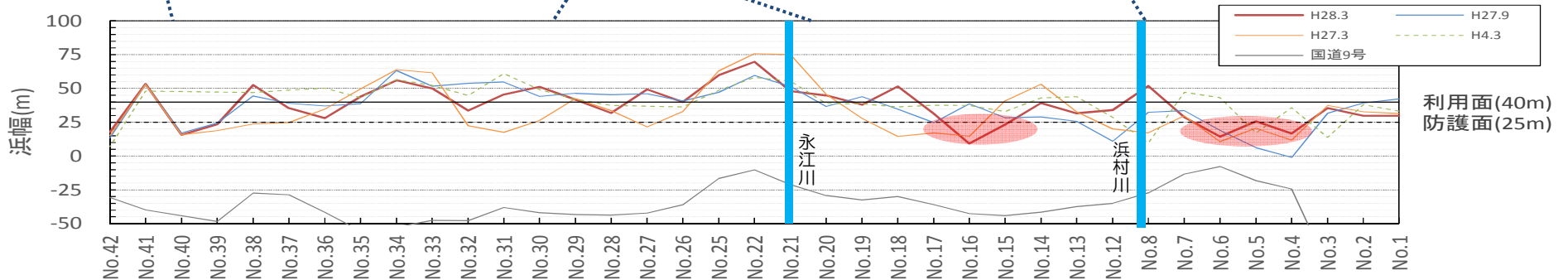
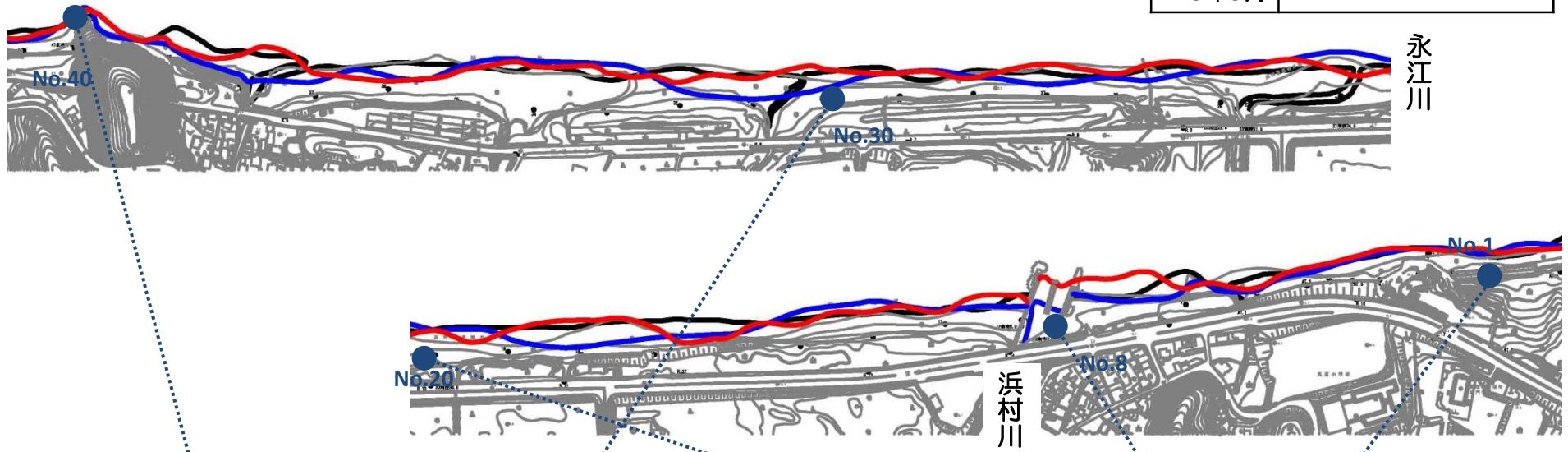
- H25年度 浜村川右岸侵食 (矢板設置)、H26年度 冬季風浪による浜崖 (大型土のう設置)
- 浜村川右岸、浜村交差点付近の局所的な侵食・浜崖が発生しており、引き続き海岸状況を注視していく。

⑤気高海岸 【目安とする浜幅分析】

説明資料 6-4参照

気高海岸の近年の汀線図

H4年3月	
H27年3月	
H28年3月	



- **利用** ... 海水浴場の開設予定なし(H28)
- **防護** ... 浜村川周辺等、局所的に目安浜幅を下回る箇所があり、国道も近接しているため、引き続き注視が必要

⑥青谷海岸 【航空写真】

平成28年6月3日撮影 航空写真



ダイキンアレス

井手ヶ浜

長和瀬漁港→



←夏泊漁港

⑥青谷海岸 【航空写真】

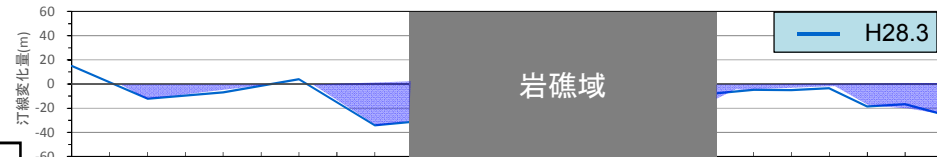
平成28年6月3日撮影 航空写真



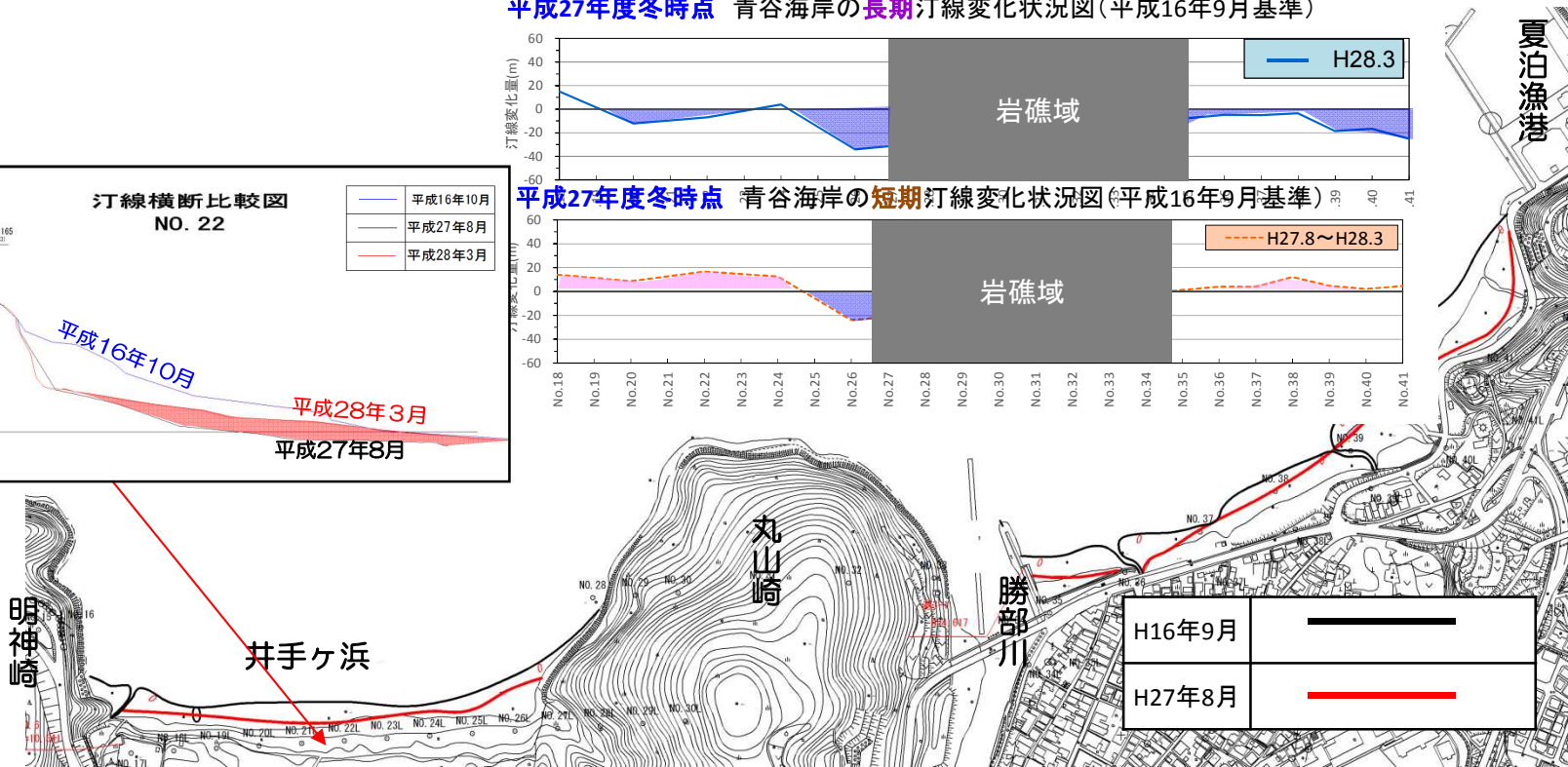
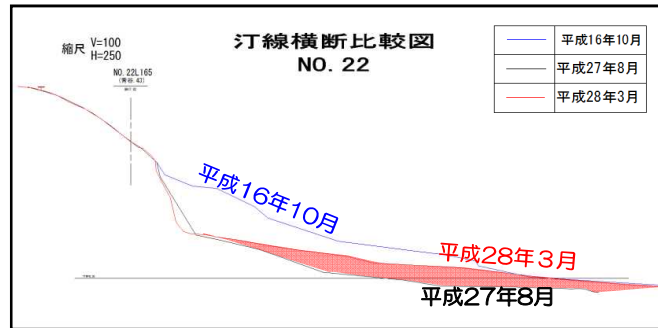
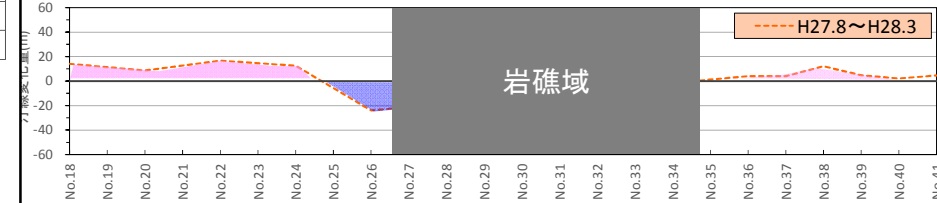
⑥青谷海岸 【評価分析・方針】

説明資料 7-1～7-5参照

平成27年度冬時点 青谷海岸の長期汀線変化状況図(平成16年9月基準)



平成27年度冬時点 青谷海岸の短期汀線変化状況図(平成16年9月基準)



長期的な変化 (H16→H28)	汀線は後退傾向となっている。
過年度の対策 (H16→H27)	サンドリサイクル(夏泊漁港、長和瀬漁港)
本年度の対策 (H28)	サンドリサイクル(夏泊漁港、長和瀬漁港、勝部川(陸上養浜))、モニタリング、漂砂調査(蛍光砂調査)
短期的な変化 (H27→H28)	海上養浜等の効果もあり、堆積傾向。浜崖の大きな進行は見られない。(横断面)
来年度の対策予定 (H28)	サンドリサイクル(漁港、勝部川)、モニタリング
<ul style="list-style-type: none"> ○ H26年12月に冬季風浪 ⇒ 大規模な浜崖が発生 ○ H27年度より鳴り砂調査・漂砂移動調査等を実施し、周辺海岸からの陸上養浜の可能性を調査。 ○ H28年度より、試行的に陸上養浜を開始(1500m³) 	