

II 調査結果の概要

1 発育状態

(1) 身長

ア 前年度との比較

- ・男子は、6歳、8歳、9歳及び14歳で前年度より高くなっており、5歳、10歳、12歳、13歳及び15～17歳で前年度より低くなっている。
- ・女子は、5歳、7歳、9歳、11歳、12歳及び17歳で前年度より高くなっており、6歳、8歳、10歳及び14歳で前年度より低くなっている。

イ 全国平均値との比較

- ・男子は、7歳、11歳、13歳、14歳、16歳及び17歳で全国平均値を上回り、5歳、9歳、10歳、12歳及び15歳で全国平均値を下回っている。
- ・女子は、5歳、7歳～9歳、11歳及び12歳で全国平均値を上回り、6歳、10歳及び15歳で全国平均値を下回っている。

ウ 30年前（親の世代）との比較

- ・男子は、5歳で低くなっているほかは、30年前より高くなっている。
- ・女子は、5歳、6歳、16歳及び17歳で低くなっているほかは、30年前より高くなっている。
- ・最も伸びの大きい年齢は、男子及び女子ともに12歳で、男子（152.3cm）で2.6cm、女子（152.0cm）で1.4cm高くなっている。

エ 男子と女子の比較

- ・9歳、10歳及び11歳で、女子が男子を上回っている。

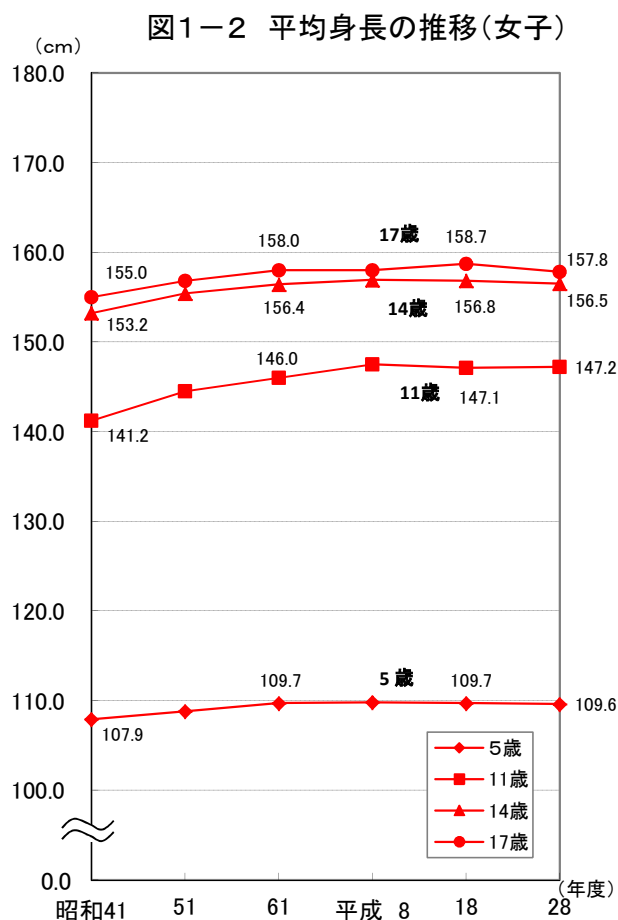
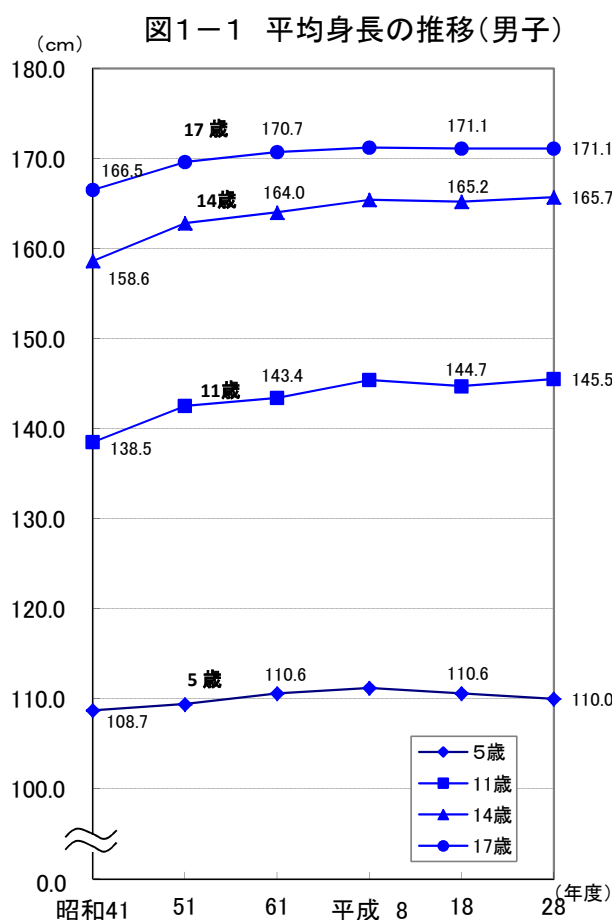


図1-3 身長の全国平均値との差(鳥取県-全国)

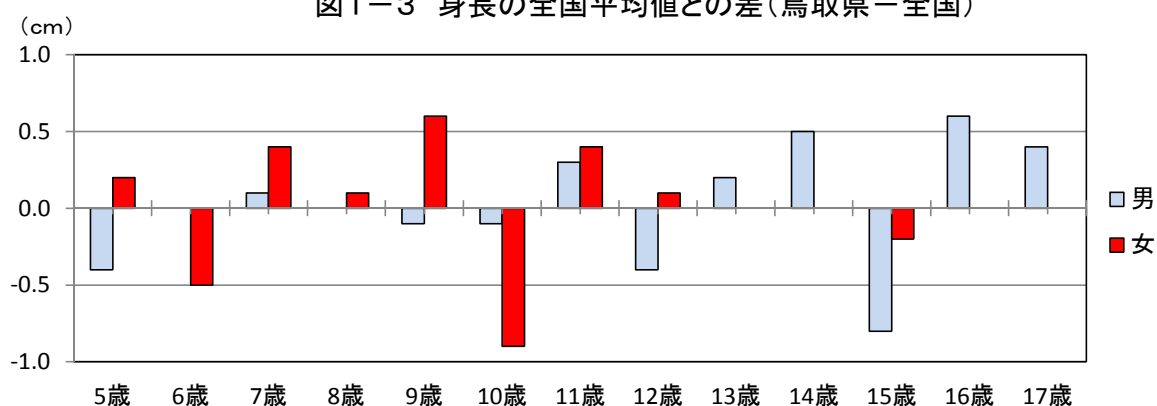


表1 年齢別 身長の平均値

(単位:cm)

区分		平成28年度 (A)	平成27年度 (B)	前年との差 (A-B)	全国(H28) (C)	全国との差 (A-C)	30年前(親の世代) (D)	親の世代との差 (A-D)	
男子	幼稚園	5歳	110.0	110.1	-0.1	110.4	-0.4	110.6	-0.6
	小学校	6歳	116.5	116.3	0.2	116.5	0.0	116.3	0.2
		7歳	122.6	122.6	0.0	122.5	0.1	121.9	0.7
		8歳	128.1	127.9	0.2	128.1	0.0	127.5	0.6
		9歳	133.5	133.3	0.2	133.6	-0.1	132.8	0.7
		10歳	138.7	139.1	-0.4	138.8	-0.1	138.0	0.7
		11歳	145.5	145.5	0.0	145.2	0.3	143.4	2.1
	中学校	12歳	152.3	152.7	-0.4	152.7	-0.4	149.7	2.6
		13歳	160.1	160.6	-0.5	159.9	0.2	158.0	2.1
		14歳	165.7	165.6	0.1	165.2	0.5	164.0	1.7
	高等学校	15歳	167.5	168.1	-0.6	168.3	-0.8	167.0	0.5
		16歳	170.5	170.7	-0.2	169.9	0.6	169.5	1.0
		17歳	171.1	171.3	-0.2	170.7	0.4	170.7	0.4
女子	幼稚園	5歳	109.6	109.3	0.3	109.4	0.2	109.7	-0.1
	小学校	6歳	115.1	115.9	-0.8	115.6	-0.5	116.0	-0.9
		7歳	121.9	121.5	0.4	121.5	0.4	121.4	0.5
		8歳	127.3	127.8	-0.5	127.2	0.1	126.8	0.5
		9歳	134.0	133.0	1.0	133.4	0.6	133.2	0.8
		10歳	139.3	139.9	-0.6	140.2	-0.9	139.2	0.1
		11歳	147.2	146.6	0.6	146.8	0.4	146.0	1.2
	中学校	12歳	152.0	151.6	0.4	151.9	0.1	150.6	1.4
		13歳	154.8	154.8	0.0	154.8	0.0	154.7	0.1
		14歳	156.5	156.8	-0.3	156.5	0.0	156.4	0.1
	高等学校	15歳	156.9	156.9	0.0	157.1	-0.2	156.6	0.3
		16歳	157.5	157.5	0.0	157.5	0.0	157.7	-0.2
		17歳	157.8	157.3	0.5	157.8	0.0	158.0	-0.2

※30年前(親の世代)は、昭和61年度の数値である。

図1-4 年齢別平均身長推移(男子)

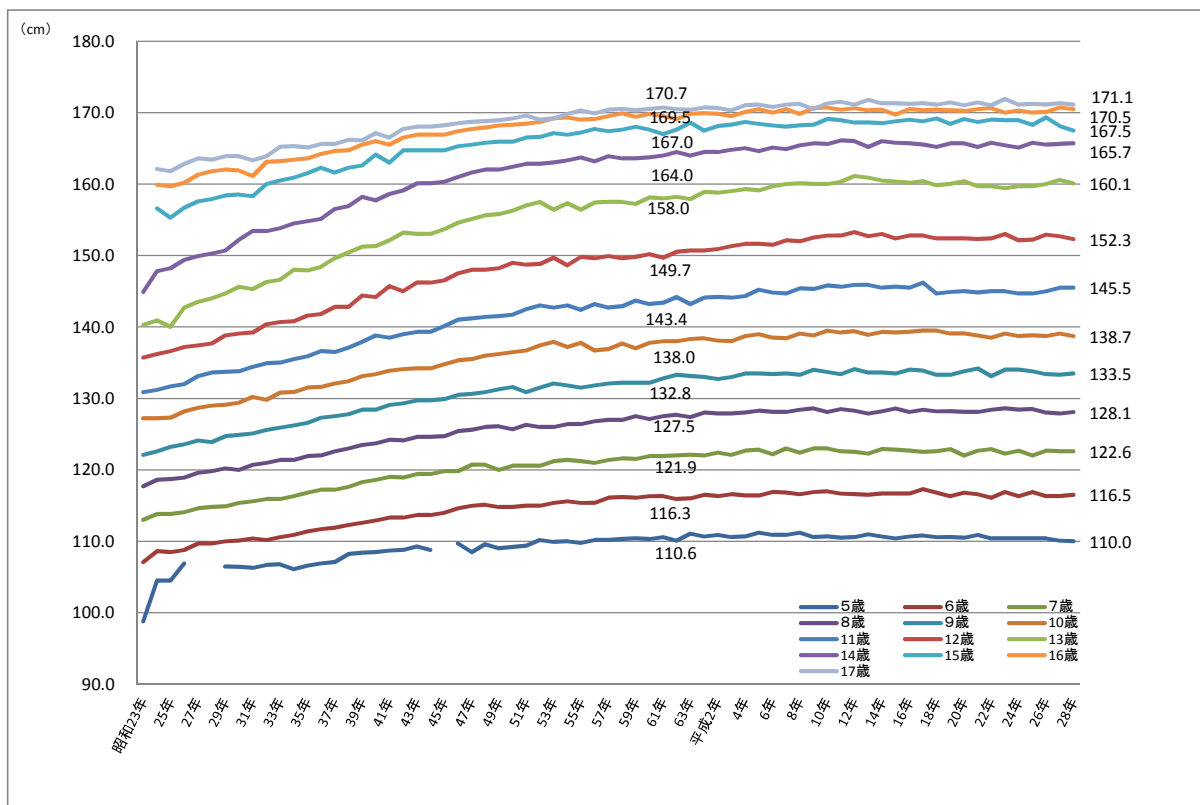
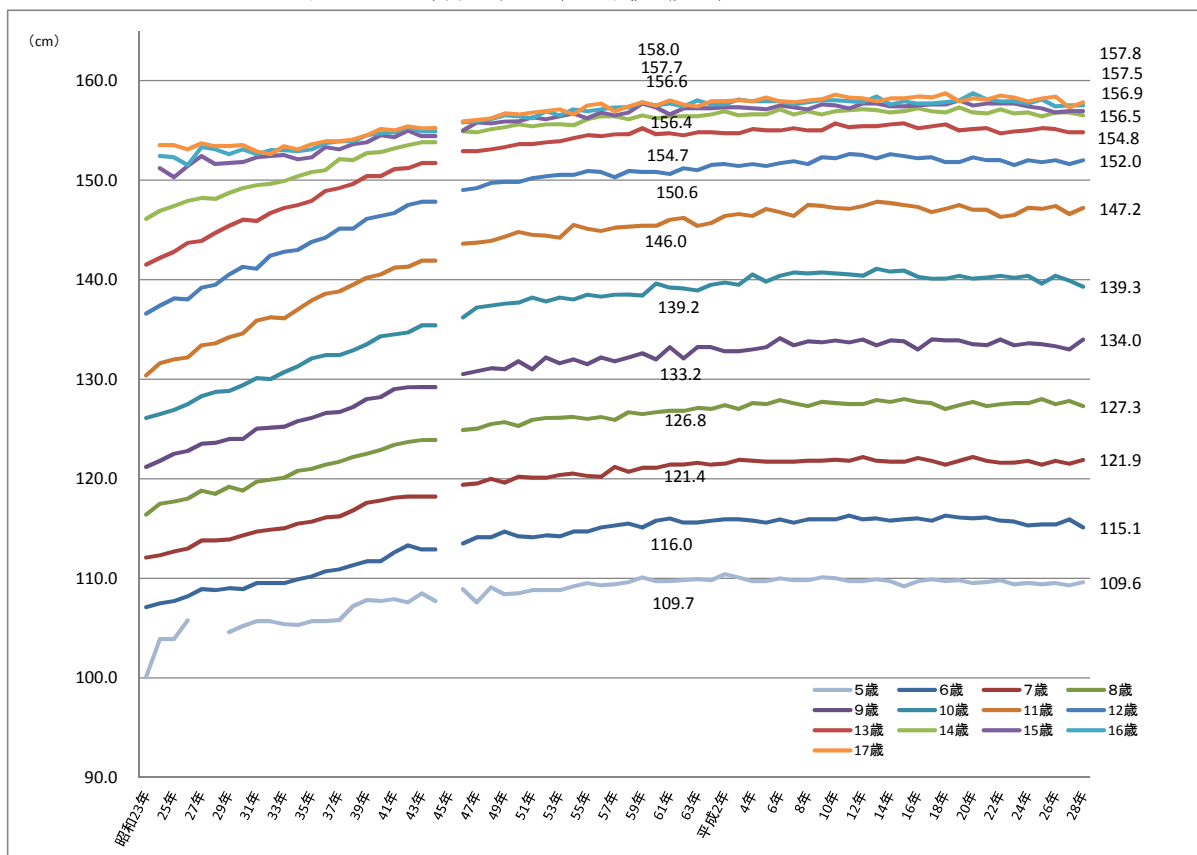


図1-5 年齢別平均身長推移(女子)



(2) 体重

ア 前年度との比較

- ・男子は、5歳及び8歳～10歳で前年度より増加し、6歳、7歳及び12歳～16歳で前年度より減少している。
- ・女子は、5歳、7歳、9歳、11歳、13歳及び16歳で前年度より増加し、その他の年齢では前年度より減少している。

イ 全国平均値との比較

- ・男子は、13歳で同水準となっているほかは、全国平均値を下回っている。
- ・女子は、7歳、9歳、11歳及び13歳で全国平均値を上回り、6歳、10歳、14歳～17歳で全国平均値を下回っている。

ウ 30年前（親の世代）との比較

- ・男子は、5歳で減少しているほかは、30年前より増加している。
- ・女子は、5歳、6歳及び13～17歳で減少し、7歳～12歳は30年前より増加している。
- ・最も伸びの大きい年齢は、男子は11歳（38.0kg）及び12歳（42.9kg）で2.0kg、女子は11歳（39.1kg）で1.1kg重くなっている。

エ 男子と女子の比較

- ・11歳及び12歳で、女子が男子を上回っている。

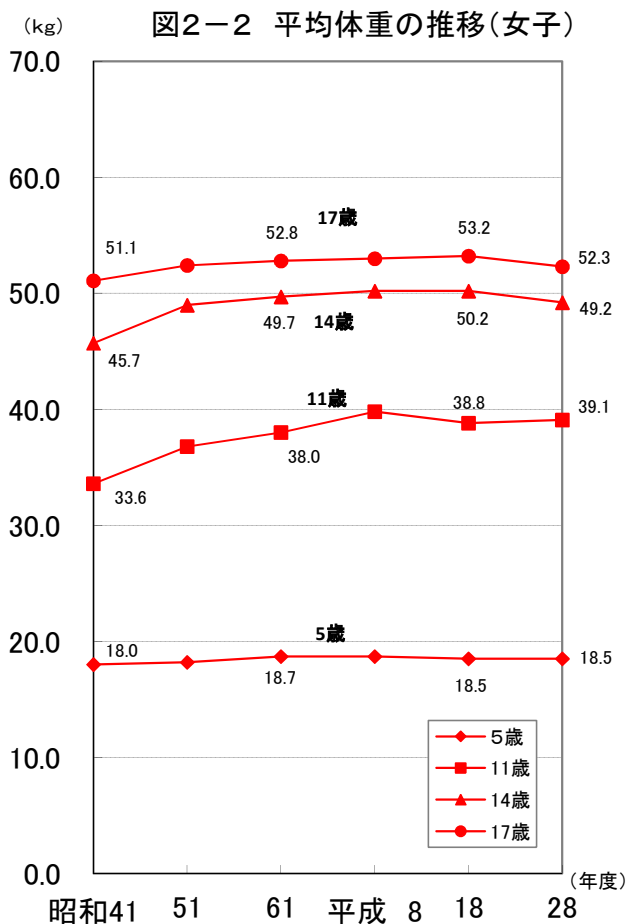
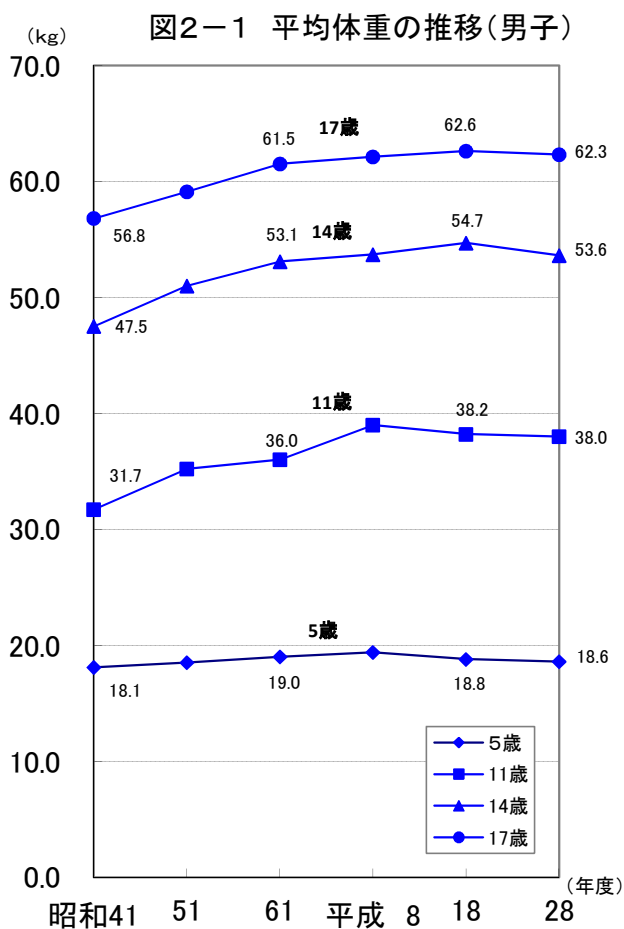


図2-3 体重の全国平均値との差(鳥取県-全国)

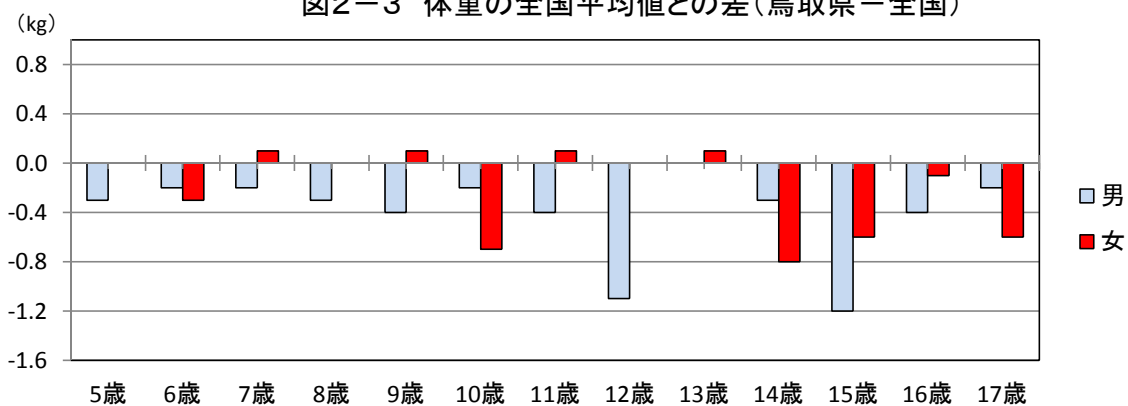


表2 年齢別 体重の平均値

(単位:kg)

区分		平成28年度 (A)	平成27年度 (B)	前年との差 (A-B)	全国(H28) (C)	全国との差 (A-C)	30年前(親の世代) (D)	親の世代との差 (A-D)	
男子	幼稚園	5歳	18.6	18.5	0.1	18.9	-0.3	19.0	-0.4
	小学校	6歳	21.2	21.5	-0.3	21.4	-0.2	21.0	0.2
		7歳	23.8	24.1	-0.3	24.0	-0.2	23.6	0.2
		8歳	26.9	26.6	0.3	27.2	-0.3	26.3	0.6
		9歳	30.2	30.0	0.2	30.6	-0.4	29.2	1.0
		10歳	33.8	33.7	0.1	34.0	-0.2	32.8	1.0
		11歳	38.0	38.0	0.0	38.4	-0.4	36.0	2.0
	中学校	12歳	42.9	43.9	-1.0	44.0	-1.1	40.9	2.0
		13歳	48.8	49.1	-0.3	48.8	0.0	47.8	1.0
		14歳	53.6	54.3	-0.7	53.9	-0.3	53.1	0.5
	高等学校	15歳	57.5	59.0	-1.5	58.7	-1.2	57.1	0.4
		16歳	60.1	61.3	-1.2	60.5	-0.4	59.0	1.1
		17歳	62.3	62.3	0.0	62.5	-0.2	61.5	0.8
女子	幼稚園	5歳	18.5	18.4	0.1	18.5	0.0	18.7	-0.2
	小学校	6歳	20.6	20.9	-0.3	20.9	-0.3	20.7	-0.1
		7歳	23.6	23.4	0.2	23.5	0.1	23.0	0.6
		8歳	26.4	27.1	-0.7	26.4	0.0	26.1	0.3
		9歳	29.9	29.6	0.3	29.8	0.1	29.6	0.3
		10歳	33.3	33.6	-0.3	34.0	-0.7	33.2	0.1
		11歳	39.1	38.4	0.7	39.0	0.1	38.0	1.1
	中学校	12歳	43.7	43.9	-0.2	43.7	0.0	42.7	1.0
		13歳	47.3	47.0	0.3	47.2	0.1	47.5	-0.2
		14歳	49.2	50.5	-1.3	50.0	-0.8	49.7	-0.5
	高等学校	15歳	51.1	51.3	-0.2	51.7	-0.6	52.3	-1.2
		16歳	52.5	51.7	0.8	52.6	-0.1	53.4	-0.9
		17歳	52.3	52.4	-0.1	52.9	-0.6	52.8	-0.5

※30年前(親の世代)は、昭和61年度の数値である。

図2-4 年齢別平均体重の推移（男子）

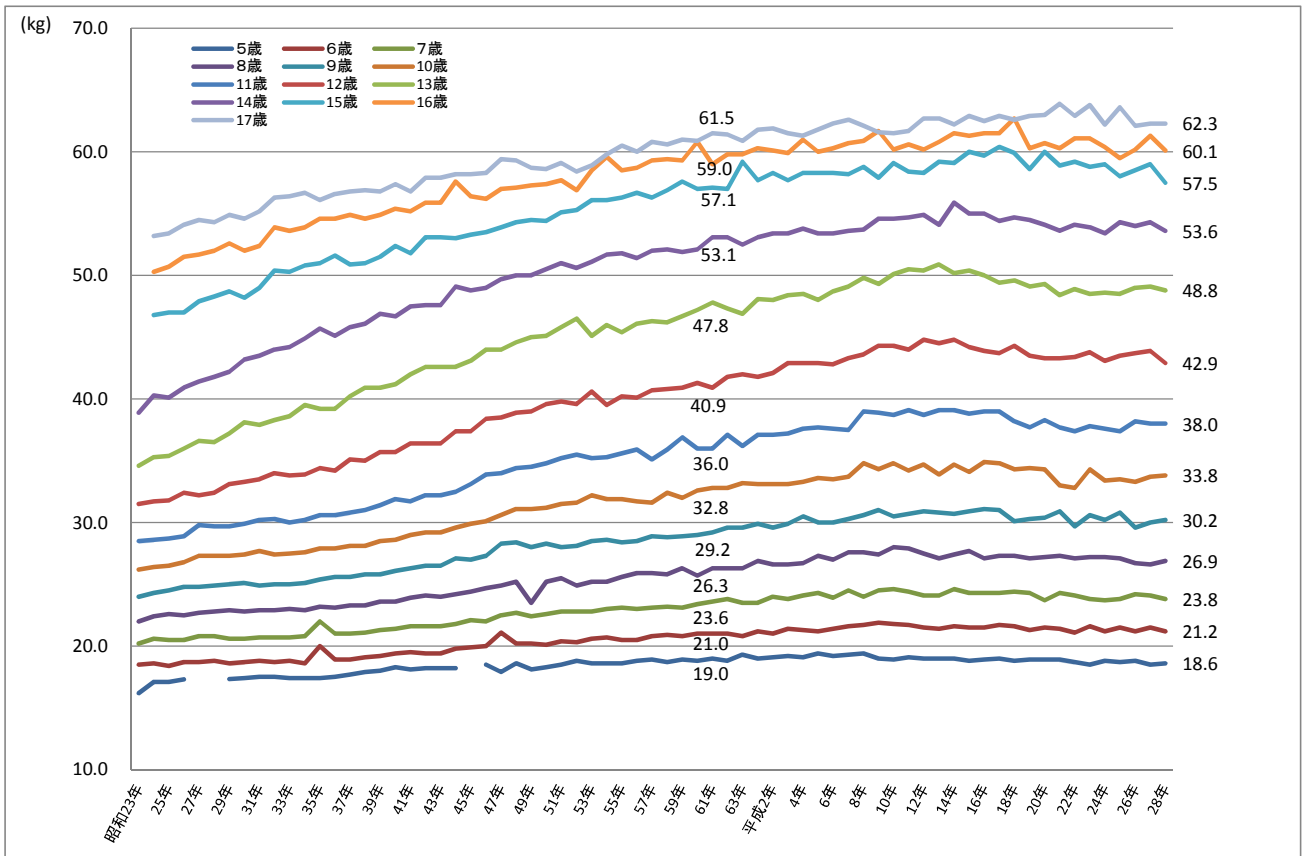
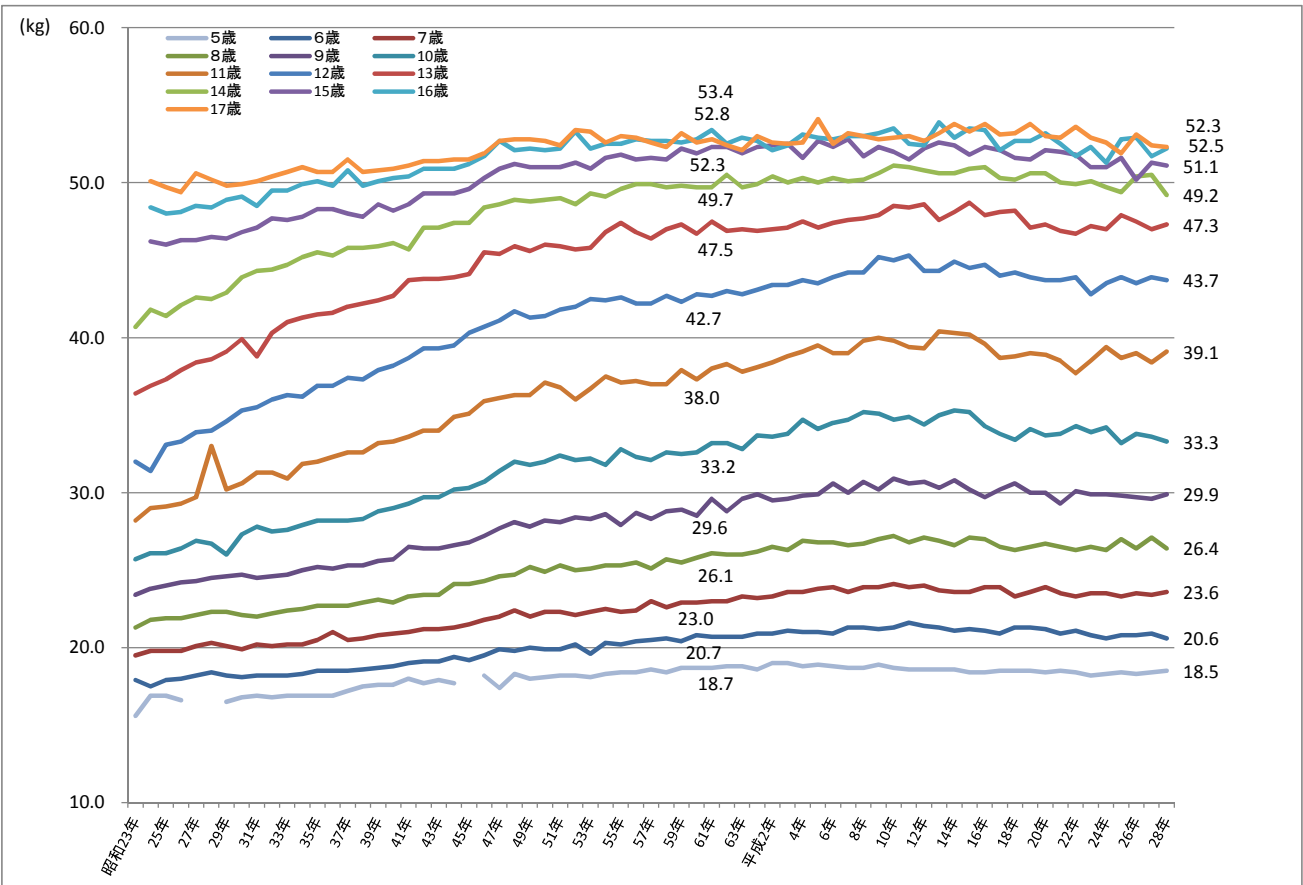


図2-5 年齢別平均体重の推移（女子）



2 健康状態（疾病・異常の被患率等状況）

（1）前年度との比較

ア 裸眼視力1.0未満

- ・県全体の割合は、中学校では前年度より増加し、小学校では減少している。
- ・男女別にみると、男子、女子ともに中学校が前年度より増加し、小学校が減少している。また、女子の高等学校では増加している。
- ・男女を比較すると、小学校、中学校及び高等学校において、女子が男子より高くなっている。

イ 鼻・副鼻腔疾患

- ・県全体の割合は、幼稚園を除く全ての学校区分において前年度より増加している。
- ・男女別にみると、男子、女子ともに幼稚園を除く全ての学校区分において前年度より増加している。
- ・男女を比較すると、幼稚園を除く全ての学校区分において男子が女子より高くなっている。

ウ むし歯（う歯）

- ・県全体の割合は、中学校では前年度より増加し、幼稚園、小学校及び高等学校では減少している。
- ・男女別にみると、男子、女子ともに中学校では前年度より増加し、小学校及び高等学校では減少している。
- ・男女を比較すると、幼稚園、小学校及び中学校では男子が女子より高くなっている。

エ アトピー性皮膚炎

- ・県全体の割合は、小学校及び高等学校では前年度より増加し、幼稚園及び中学校では減少している。
- ・男女別にみると、男子、女子ともに小学校及び高等学校では前年度より増加し、幼稚園では減少している。
- ・男女を比較すると、全ての学校区分において男子が女子より高くなっている。

オ ぜん息

- ・県全体の割合は、小学校及び中学校では前年度より増加し、幼稚園及び高等学校では減少している。
- ・男女別にみると、男子、女子ともに小学校では前年度より増加し、幼稚園では減少している。
- ・男女を比較すると、小学校、中学校及び高等学校において男子が女子より高くなっている。

表3 健康状態の前年度との比較（鳥取県）

（単位：％）

区 分		裸眼視力1.0未満		鼻・副鼻腔疾患		むし歯（う歯）		アトピー性皮膚炎		ぜん息	
		平成28年度	平成27年度	平成28年度	平成27年度	平成28年度	平成27年度	平成28年度	平成27年度	平成28年度	平成27年度
県計	幼稚園	x	15.7	0.1	-	36.0	37.1	1.4	2.5	1.0	2.1
	小学校	31.4	32.2	16.5	13.7	53.0	56.1	6.0	5.2	5.1	4.9
	中学校	59.9	59.1	19.6	18.7	44.5	43.3	3.6	3.8	3.2	3.1
	高等学校	68.3	x	13.5	8.8	53.9	55.9	3.8	3.2	2.1	2.2
男子	幼稚園	x	13.7	0.2	-	41.9	40.8	1.4	3.2	0.9	2.7
	小学校	28.2	29.0	20.5	16.9	55.6	58.2	6.4	5.7	6.2	6.0
	中学校	55.6	54.4	22.7	22.3	44.7	43.2	3.7	4.2	3.9	3.6
	高等学校	65.0	x	15.0	9.9	52.6	53.8	4.0	3.7	2.5	2.4
女子	幼稚園	x	17.6	-	-	29.7	33.4	1.3	1.9	1.0	1.5
	小学校	34.7	35.6	12.3	10.4	50.3	53.9	5.5	4.7	3.9	3.8
	中学校	64.3	63.9	16.3	15.0	44.3	43.4	3.4	3.4	2.5	2.5
	高等学校	71.8	71.4	11.9	7.6	55.3	58.1	3.6	2.6	1.6	2.0

- （注）1 この表は、疾病・異常該当者（疾病・異常に該当する旨健康診断票に記載があった者）の割合の推定値を示したものである。
 2 「X」はサンプル数が少なく、誤差が大きい（標準誤差が5%以上）ため統計数値を公表しない。
 3 「-」は該当者がいない。
 4 むし歯（う歯）には、処置完了者も含む。

(2) 全国平均値との比較

ア 裸眼視力1.0未満

- ・県全体の割合は、中学校及び高等学校において全国平均値より高くなっている。
- ・男女別にみると、男子、女子ともに小学校では全国平均値より低く、中学校及び高等学校では高くなっている。

イ 鼻・副鼻腔疾患

- ・県全体の割合は、幼稚園では全国平均値より低く、小学校、中学校及び高等学校では高くなっている。
- ・男女別にみると、男子、女子ともに小学校、中学校及び高等学校では全国平均値より高くなっている。

ウ むし歯（う歯）

- ・県全体の割合は、全ての学校区分において全国平均値より高くなっている。
- ・男女別にみると、女子の幼稚園で全国平均値より低いほかは、全ての学校区分において高くなっている。

エ アトピー性皮膚炎

- ・県全体の割合は、小学校、中学校及び高等学校において全国平均値より高くなっている。
- ・男女別にみると、男子、女子ともに幼稚園では全国平均値より低いほかは、全ての学校区分において高くなっている。

オ ぜん息

- ・県全体の割合は、小学校、中学校及び高等学校では全国平均値より高くなっている。
- ・男女別にみると、男子、女子ともに小学校及び中学校で全国平均値より高くなっている。

表4 健康状態の全国平均値との比較

(単位：%)

区 分	裸眼視力1.0未満		鼻・副鼻腔疾患		むし歯（う歯）		アトピー性皮膚炎		ぜん息		
	鳥取県	全国	鳥取県	全国	鳥取県	全国	鳥取県	全国	鳥取県	全国	
県計	幼稚園	x	27.94	0.1	3.58	36.0	35.64	1.4	2.39	1.0	2.30
	小学校	31.4	31.46	16.5	12.91	53.0	48.89	6.0	3.18	5.1	3.69
	中学校	59.9	54.63	19.6	11.52	44.5	37.49	3.6	2.65	3.2	2.90
	高等学校	68.3	65.99	13.5	9.41	53.9	49.19	3.8	2.32	2.1	1.91
男子	幼稚園	x	27.34	0.2	4.22	41.9	36.89	1.4	2.60	0.9	2.67
	小学校	28.2	28.28	20.5	15.79	55.6	50.55	6.4	3.47	6.2	4.40
	中学校	55.6	49.45	22.7	13.27	44.7	36.28	3.7	2.85	3.9	3.45
	高等学校	65.0	61.99	15.0	10.55	52.6	47.29	4.0	2.49	2.5	2.10
女子	幼稚園	x	28.56	-	2.93	29.7	34.35	1.3	2.17	1.0	1.91
	小学校	34.7	34.78	12.3	9.89	50.3	47.15	5.5	2.88	3.9	2.95
	中学校	64.3	60.06	16.3	9.68	44.3	38.75	3.4	2.44	2.5	2.33
	高等学校	71.8	70.02	11.9	8.26	55.3	51.12	3.6	2.15	1.6	1.72

(注)1 この表は、疾病・異常該当者(疾病・異常に該当する旨健康診断票に記載があった者)の割合の推定値を示したものである。

2 「X」はサンプル数が少なく、誤差が大きい(標準誤差が5%以上)ため統計数値を公表しない。

3 「-」は該当者がいない。

4 むし歯(う歯)には、処置完了者も含む。

(3) 30年前（親の世代）との比較

ア 裸眼視力1.0未満

・小学校、中学校及び高等学校では30年前より増加している。

イ むし歯（う歯）

・全ての学校区分において30年前より減少している。

ウ ぜん息

・全ての学校区分において30年前より増加している。

表5 健康状態の30年前（親の世代）との比較（鳥取県）

（単位：％）

区 分	裸眼視力1.0未満		むし歯（う歯）		ぜん息	
	平成28年度	30年前	平成28年度	30年前	平成28年度	30年前
幼稚園	x	16.0	36.0	90.9	1.0	0.2
小学校	31.4	18.2	53.0	95.5	5.1	1.4
中学校	59.9	36.6	44.5	95.4	3.2	0.9
高等学校	68.3	55.5	53.9	97.4	2.1	0.2

（注）1 この表は、疾病・異常該当者（疾病・異常に該当する旨健康診断票に記載があった者）の割合の推定値を示したものである。

2 「X」はサンプル数が少なく、誤差が大きいため統計数値を公表しない。

3 むし歯（う歯）には、処置完了者も含む。

4 30年前（親の世代）は、昭和61年度の数値である。

5 鼻・副鼻腔疾患及びアトピー性皮膚炎の比較数値なし。

3 肥満及び痩身傾向児の出現率

(1) 肥満傾向児の出現率

前年度との比較

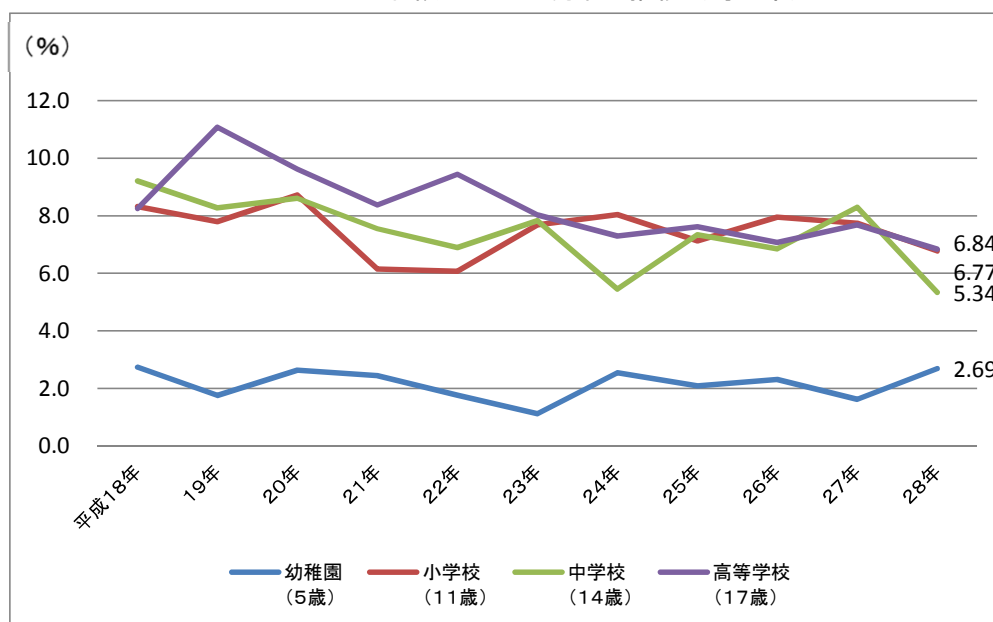
・前年度と比べ、幼稚園で増加し、小学校、中学校及び高等学校で減少している。

第6表 肥満傾向児の出現率の推移（鳥取県）

(単位：%)

区分	幼稚園 (5歳)	小学校 (11歳)	中学校 (14歳)	高等学校 (17歳)
平成18年	2.73	8.32	9.21	8.25
19年	1.75	7.80	8.28	11.08
20年	2.63	8.72	8.61	9.62
21年	2.44	6.15	7.55	8.37
22年	1.77	6.07	6.89	9.44
23年	1.12	7.68	7.83	8.03
24年	2.54	8.04	5.45	7.30
25年	2.09	7.13	7.34	7.62
26年	2.31	7.95	6.85	7.07
27年	1.62	7.74	8.30	7.69
28年	2.69	6.77	5.34	6.84

図3-1 肥満傾向児の出現率の推移（鳥取県）



(2) 瘦身傾向児の出現率

前年度との比較

- ・前年度と比べ、幼稚園、小学校及び中学校で増加し、高等学校で減少している。

第7表 瘦身傾向児の出現率の推移（鳥取県）

(単位：%)

区分	幼稚園 (5歳)	小学校 (11歳)	中学校 (14歳)	高等学校 (17歳)
平成18年	0.14	2.26	1.70	1.88
19年	0.39	2.67	2.06	2.20
20年	0.81	2.13	2.85	1.35
21年	0.12	2.98	2.80	2.55
22年	0.51	3.75	2.06	1.70
23年	0.39	2.90	2.31	2.18
24年	0.18	3.09	1.73	1.31
25年	0.31	2.46	1.96	2.27
26年	0.53	2.98	2.26	2.38
27年	0.27	1.60	2.19	2.89
28年	0.30	3.05	3.12	1.46

図3-2 瘦身傾向児の出現率の推移(鳥取県)

