

とっとりけん とくさんぶつ なし 鳥取県の特産物は「梨」です

1 とっとり とり ようす ＜鳥取：鳥がついばんでいる様子＞



みぎて おやゆび ひと ゆび の くち お
右手の親指と人さし指を伸ばし、口もとに置き、2～
3 かいゆびさき
回指先をくっつけます。

2 けん ＜県＞



りょうて こうさ かる あ つぎ てのひら あ
両手を交差するように軽く合わせ、次に掌をこすり合
わせるようにして、位置を逆転させます。

3 とくさんぶつ ＜特産物は＞



ひろ ひだりて てのひら みぎてひと ゆび ひだりかた ちか
広げた左手の掌に右手人さし指をつけ、左肩の近くに
置き、そのまま上げます。



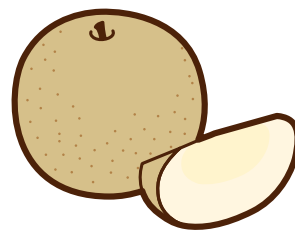
みぎて おやゆび ひと ゆび わ つく てくび かいてん
右手の親指と人さし指で輪を作り、手首を回転させて、
てのひら うえ む
掌を上に向けます。

なし
<梨>

4



みぎてひと ゆび あたま ま なか つぎ てくび かえ ゆびさき うえ
右手人さし指を頭の真ん中につけ、次に手首を返して、指先を上
に向けます。



おいしいよね

<おいしい>

1



みぎて てのひら みぎ かい
右手の掌で右ほほを2回ふれます。

<ね>

2



りょうて おやゆび ひと ゆび ゆびさき
両手の親指と人さし指の指先を
2回くっつけます。

さんまろ (参考) とっとりけん とくさんぶつ かん しゅわ
鳥取県の特産物に関する手話

とっとりけん とくさんぶつ かん しゅわ しょうかい
鳥取県の特産物に関する手話を8つ紹介します。ただ、地域によって同じものでも
しゅわ ちが
手話が違うことがあります。

ここでは、とっとりけん とくさんぶつ つか しゅわ しょうかい
ここでは、鳥取県でよく使われている手話を紹介します。

スイカ

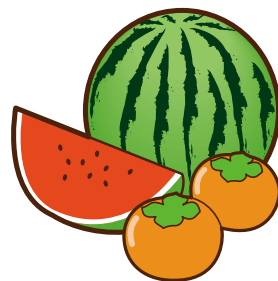


りょうて ゆび かる ま
両手の指を軽く曲げ（スイカをもっているしぐさ）、口の前に置き、左右どちらか
うご
に動かし、またくちもと もど
口元に戻ります。

かき
柿



みぎて ゆび かる
右手の指を軽くすばめ、くちもと お ゆびさき した かい
口元に置き、指先を下に2回
うご
動かします。



まつは
松葉ガニ



みぎて ひと ゆび なかゆび
右手の人さし指と中指を、ほほ
につけます。

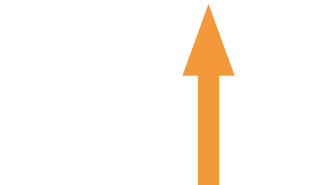
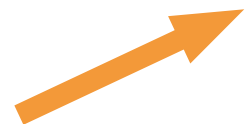


りょうて うご
両手をはさみのように動
かします。

べに
紅スワイガニ



みぎてひと ゆび したくちびる ひだり
右手人さし指で下唇を左から
みぎ
右にふれます。
あかいろ しゅわ
(赤色の手話)



おや
親ガニ



みぎてひと ゆび おやゆび こゆび た りょうしん しゅわ
右手人さし指でほほをなで、親指と小指を立てます。(両親の手話)



さんまろ (参考) とっとりけん とくさんぶつ かん しゅわ
鳥取県の特産物に関する手話

なが
長いも

1

なが
〈長 い〉



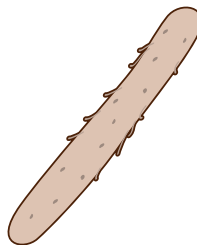
りょうて おやゆび ゆび からだ ちゅうおう お
両手の親指と人さし指を体の中央でくっつけて置き、
つぎ さゆう はな うご
次に、左右に離すように動かします。

2

〈い も〉



みぎて にぎ ひたい つぎ
右手の握りこぶしを額にくっつけます。次に、あごに
うご
動かします。

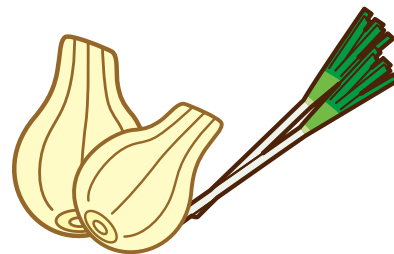


らっきょう



みぎて おやゆび ひと ゆび
 右手の親指と人さし指をしっかりとくっつけ、ラッキョウの形を作り、軽くふります。

ちゅう かたち まる かね しゅわ
 注) 形が丸くなるとお金の手話になるので、気をつけましょう。



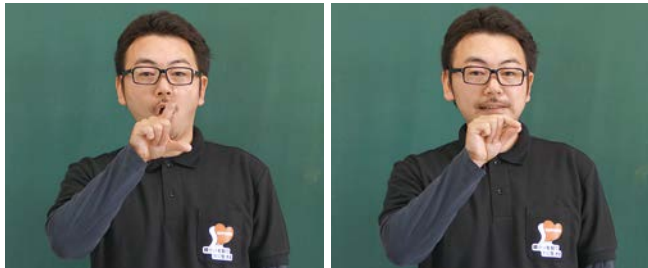
しろネギ



ひと ゆび ゆびさき は む みぎ ひだり うご しろいろ しゅわ ひだりこゆび みぎて てのひら つつ ひだりて
 人さし指の指先を歯に向けて右から左に動かし（白色の手話）、左小指を右手の掌で包み、左手はそのまま、
 みぎて みぎ いどう と
 右手を右に移動しながら閉じます。

とっとりけん い 鳥取県と言え
とっとりさきゅう ゆうめい 鳥取砂丘が有名です

1 <鳥取：鳥がついばんでいる様子>



みぎて おやゆび ひと ゆび の くち お
右手の親指と人さし指を伸ばし、口もとに置き、2～
3回指先をくっつけます。

2 <県>



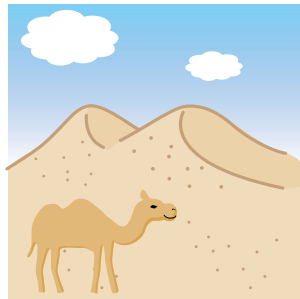
りょうて こうさ かる あ つぎ てのひら あ
両手を交差するように軽く合わせ、次に掌をこすり合
わせるようにして、位置を逆転させます。

<言え>



みぎて ひと ゆび まえ ゆび
右手の人さし指で前を指さしま
す。

※ここでは、「鳥取県」を指している
動作によって、「言え」を表現し
ています。



とっとり とり ようす
 <鳥取：鳥がついばんでいる様子>

1



みぎて おやゆび ひと ゆび の
 右手の親指と人さし指を伸ばし、
 くち お かい ゆびさき
 口もとに置き、2～3回指先を
 くっつけます。

2



さ きゅう
 <砂 丘>

りょうて ゆび かる ま ゆびさき
 両手の指を軽く曲げ、指先をこす
 りあわせます。

さきゅう りょうて した さ
 砂丘をイメージして、両手を下に下げます。

3



ゆうめい
 <有名です>

ひだりて てのひら みぎてひと ゆび
 左手の掌に右手人さし指をつけ、
 ひだりかた ちか お あ
 左肩の近くに置き、そのまま上げ
 ます。

鳥取県の名所に関する手話

鳥取県の名所に関する手話を9つ紹介します。特産物同様に、地域によって同じものでも手話が違うことがあります。

ここでも、鳥取県でよく使われている手話を紹介します。

山陰海岸ジオパーク

1

やま
〈山〉



みぎて やま えが
右手で、山を描きます。

2

かげ
〈陰〉



りょうて かお
両手をくっつけて、顔を
はんぶんおお かげ
半分覆います (陰になる)。

3

かい がん
〈海 岸〉



みぎて こゆび したくちびる ひだり
右手の小指で下唇を左か
ら右にふれます。



りょうて てのひら した む からだ
両手の掌を下に向け体の
まえ お
前に置きます。



みぎて ひだりて うえ うご
右手を左手のこうの上まで動かし、また元の位置へ動
かします。 ※ 浜にうち寄せる波の様子

4

ゆびもじ
〈「ジ」(指文字)〉



ゆびもじ みぎ いどう だくおん
(指文字を右に移動させると濁音「ゝ」がつきます。)

5

ゆびもじ
〈「オ」(指文字)〉



6

ゆびもじ
〈「パ」(指文字)〉



ゆびもじ うえ いどう はんたくおん
(指文字を上を移動させると半濁音「゜」がつきます。)

7

ゆびもじ
〈「一」(指文字)〉



8

ゆびもじ
〈「ク」(指文字)〉



さんご (参考) とっとりけん めいしよ かん しゆわ
鳥取県の名所に関する手話

ひらう せん
氷ノ山

1

こおり こおり けず
〈氷：氷を削るしぐさ〉



ひだりて でのひら うえむ お
左手の掌を上向きに置き、その上に氷を持ったような
かたち みぎて ぜんご うご
形の右手を前後に動かします。



2

やま
〈山〉



みぎて やま えが
右手で、山を描きます。

さん すうじ
〈三：数字〉

1



とく
〈徳〉



みぎて おやゆび ひと ゆび
右手の親指と人さし指を
の おやゆび
伸ばし、親指をあごにつ
けます。

やま
〈山〉

2



みぎて やま えが
右手で、山を描きます。

3

なげいれ
〈投入する〉



みぎて かる にぎ みぎかたちか お つぎ まえ なげ どう
右手を軽く握り、右肩近くに置き、次に前に投げる動
作をします。

4

どう てら もくぎよ
〈堂(お寺)：木魚をたたくしぐさ〉



ひだりて てのひら た みぎてひと ゆび かいした お
左手の掌を立て、右手人さし指を2回下にふり下ろし
ます。

さんまろ (参考) とっとりけん めいしよ かん しゆわ
鳥取県の名所に関する手話

うつぶきこうえん
打吹公園

1

うつぶき てんによでんせつ よこぶえ
〈打吹：天女伝説から横笛をふくしぐさ〉



りょうて ゆび すこ ま かお みぎがわ お
両手とも指を少し曲げて、顔の右側に置きます。



2

こうえん あそ ばしよ
〈公園：遊ぶ+場所〉



りょうて ひと ゆび かお たか てんじょう む の
両手の人さし指を顔の高さで天井に向けて伸ばします。右手は顔より前に、左手は
ひだりみみ ちか お つぎ ひだりて みぎて いち かいぎやく つぎ かる
左耳の近くに置きます。次に、左手と右手の位置を2～3回逆にします。次に軽く
ゆび ま みぎて てのひら した む すこ お
指を曲げた右手の掌を下に向け、少し下ろします。

ふね ふね すす ようす
〈船：船が進んでいる様子〉

1



りょうて かる ゆび
両手をくっつけ、軽く指
をまげて 船の形を表しま
す。次に、前に動かします。

うえ かんじ うえ うえ
〈上：漢字の「上」を上にあげるしぐさ〉

2



みぎて おやゆび ひと ゆび
右手の親指と人さし指を
の 伸ばし、あ げます。

やま
〈山〉

3



みぎて やま えが
右手で、山を描きます。

さんぽう (参考) とっとりけん めいしよ かん しゅわ
鳥取県の名所に関する手話

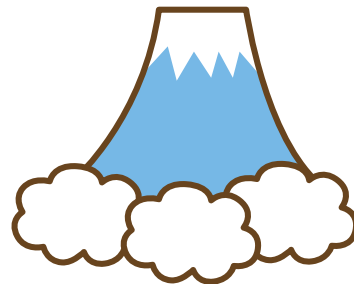
だいせん
大山

だい せん
(大山)



みぎでひと ゆび なかゆび まゆ たか お すこ みぎ ildou あとみぎななめ した ildou
右手人さし指と中指を眉の高さに置き、少し右に移動させ、その後右斜め下に移動させます。

※ ほうきふじよ だいせん ふじさん あたま すこ ひく
伯耆富士と呼ばれる大山。富士山（頭のてっぺん）よりも少し低いということ
とで、まゆげ たか しゅわ はじ
眉毛の高さから手話を始めます。



はなかいろう とっとり花回廊

とっとり とり ようす 〈鳥取：鳥がついばんでいる様子〉

1



みぎて おやゆび ひと ゆび の
右手の親指と人さし指を伸ば
し、口もとに置き、2～3回指
先をくっつけます。

はな 〈花〉

2



りょうて にぎ じょうげ かき
両手の握りこぶしを上下に重ね
ます。回転させながら、指を伸
ばします。

かいろう みち 〈回廊(道)〉

3



りょうて てのひら の りょうわき お あとだこう まえ うご
両手の掌を伸ばし両脇に置き、その後蛇行しながら前に動かします。

さんまろ (参考) とっとりけん めいしよ かん しゅわ 鳥取県の名所に関する手話

みずき 水木しげるロード

1 みずき きたろう かみがた 〈水木しげる：鬼太郎の髪型〉

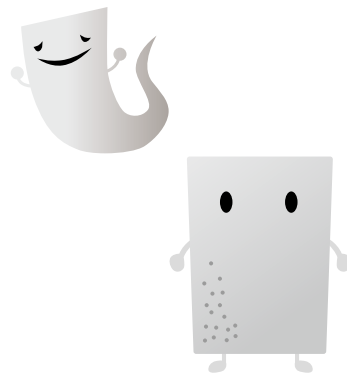


みぎで ゆびもじ きたろう かみがた
右手を指文字の「け」にし、鬼太郎の髪型をまねます。

2 しょうかい ぞう なら ようす 〈ロード：妖怪のブロンズ像が並ぶ様子〉



りょうて ゆび かる ま ようかい ぞう みち りょうがわ
両手の指を軽く曲げ、妖怪のブロンズ像が道の両側にあるように、3～4回下に押しながら、両手を前に移動させます。





はなかいろう
とっとり花回廊



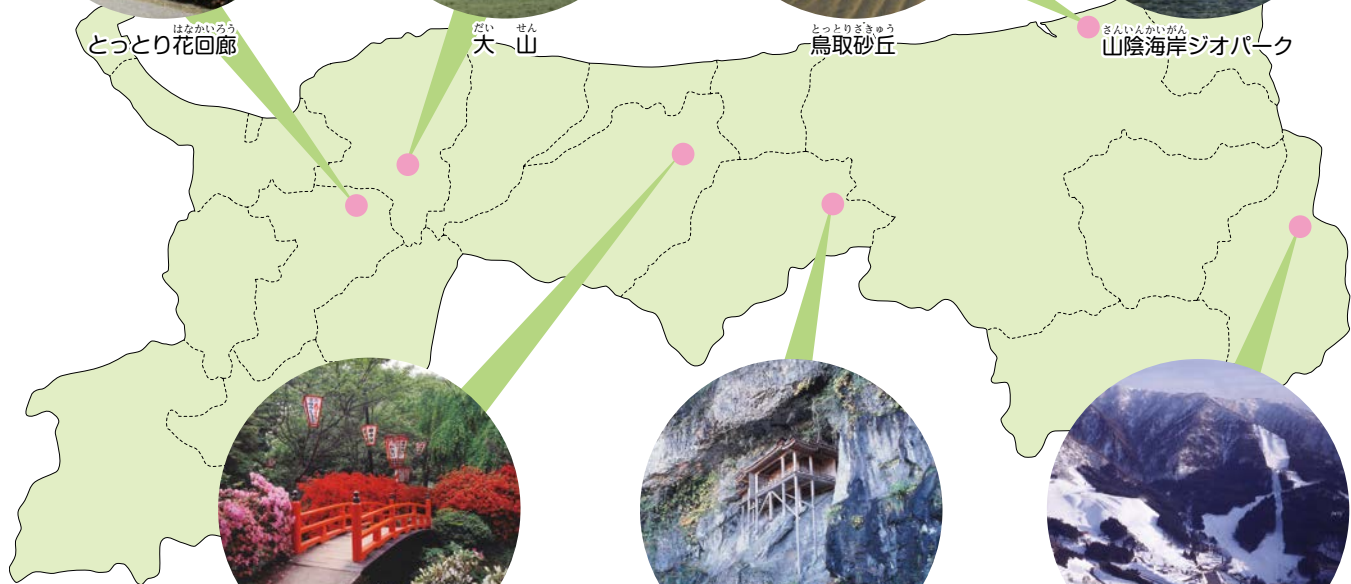
だいせん
大-山



とっとりさざき
鳥取砂丘



さんいんかいがん
山陰海岸ジオパーク



うつきこうえん
打吹公園



みとくさんなげいれどう
三徳山投入堂



ひょうせん
氷ノ山