

平成 29 年 2 月の鳥取県鉱工業指数

1 概況

平成 29 年 2 月の鳥取県鉱工業指数(平成 22 年=100、季節調整済)によると、生産指数は 117.5 で前月比 7.9%の上昇、出荷指数は 101.0 で前月比 6.1%の上昇、在庫指数は 220.3 で前月比 1.8%の上昇となった。

内訳については、生産では、電子部品・デバイス工業、木材・木製品工業、パルプ・紙・紙加工品工業などが上昇し、金属製品工業、一般機械工業、電気機械工業(情報通信機械工業を含む)などが低下した。

出荷は、電子部品・デバイス工業、金属製品工業、電気機械工業(情報通信機械工業を含む)などが上昇し、一般機械工業、食料品・たばこ工業、輸送機械工業などが低下した。

在庫は、電子部品・デバイス工業、食料品・たばこ工業、窯業・土石製品工業などが上昇し、パルプ・紙・紙加工品工業、繊維工業などが低下した。

2 業種別生産動向

主要 4 業種別生産動向をみると、電子部品・デバイス工業では、液晶素子、コネクタ・スイッチなどが上昇し、前月比 26.2%の上昇となった。

電気機械工業(情報通信機械工業を含む)では、前月比 3.4%の低下となった。

食料品・たばこ工業では、ミネラルウォーター、肉製品などが上昇、その他の食料品などが低下し、横ばいとなった。

パルプ・紙・紙加工品工業では、前月比 1.9%の上昇となった。

3 最近の動向

季節調整済指数では、前月比で生産、出荷は 3 か月ぶり、在庫は 2 か月ぶりに上昇した。

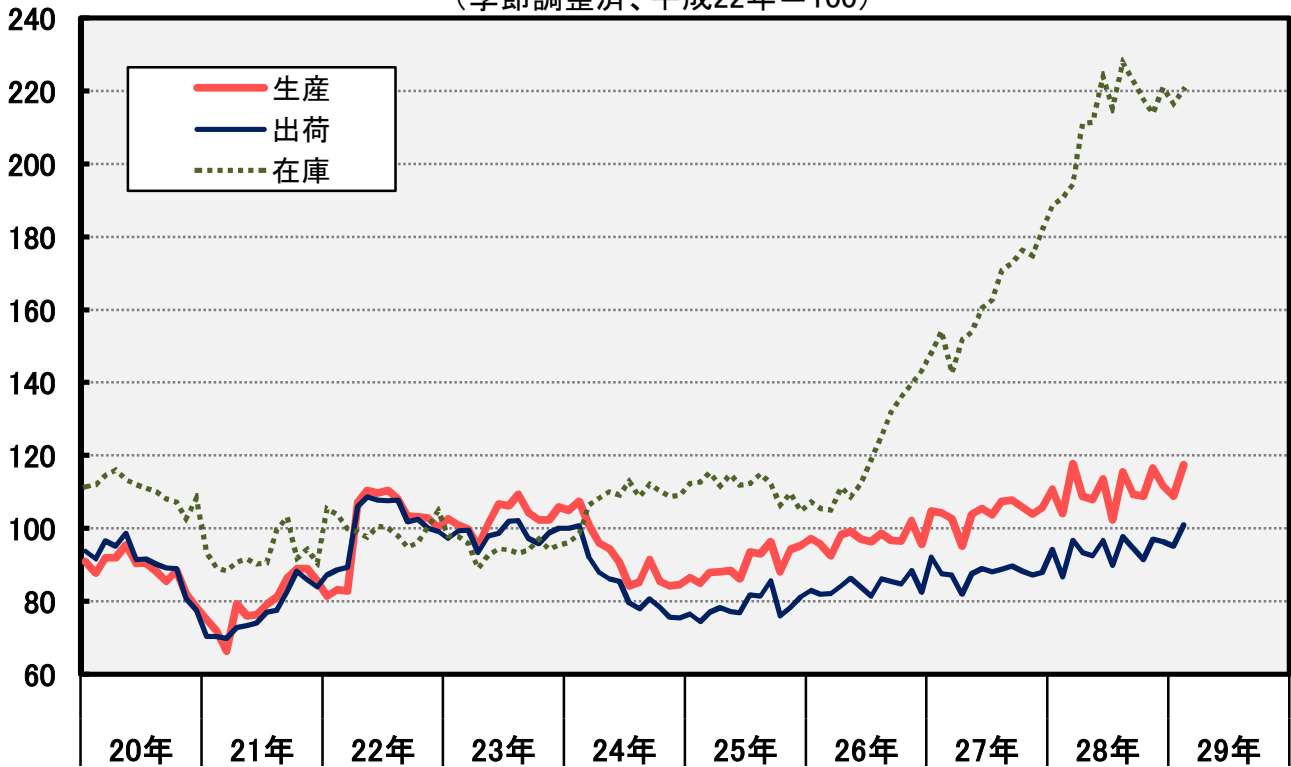
原指数では、前年同月比で生産は 2 か月ぶり、出荷は 7 か月連続、在庫は 32 か月連続で上昇した。

鉱工業指数(平成 22 年=100)

区分	季節調整済 指数	対前月比 (%)	原指数	対前年 同月比(%)	
生産指数	117.5	7.9	113.2	3.5	
主要 4 業 種	電子部品・デバイス	159.6	26.2	141.1	20.7
	電気機械(情報通信機械を含む)	44.9	▲ 3.4	44.9	▲ 3.2
	食料品・たばこ	116.5	0.0	104.4	▲ 5.8
	パルプ・紙・紙加工品	92.2	1.9	101.4	▲ 2.4
出荷指数	101.0	6.1	98.6	7.8	
在庫指数	220.3	1.8	217.9	15.5	

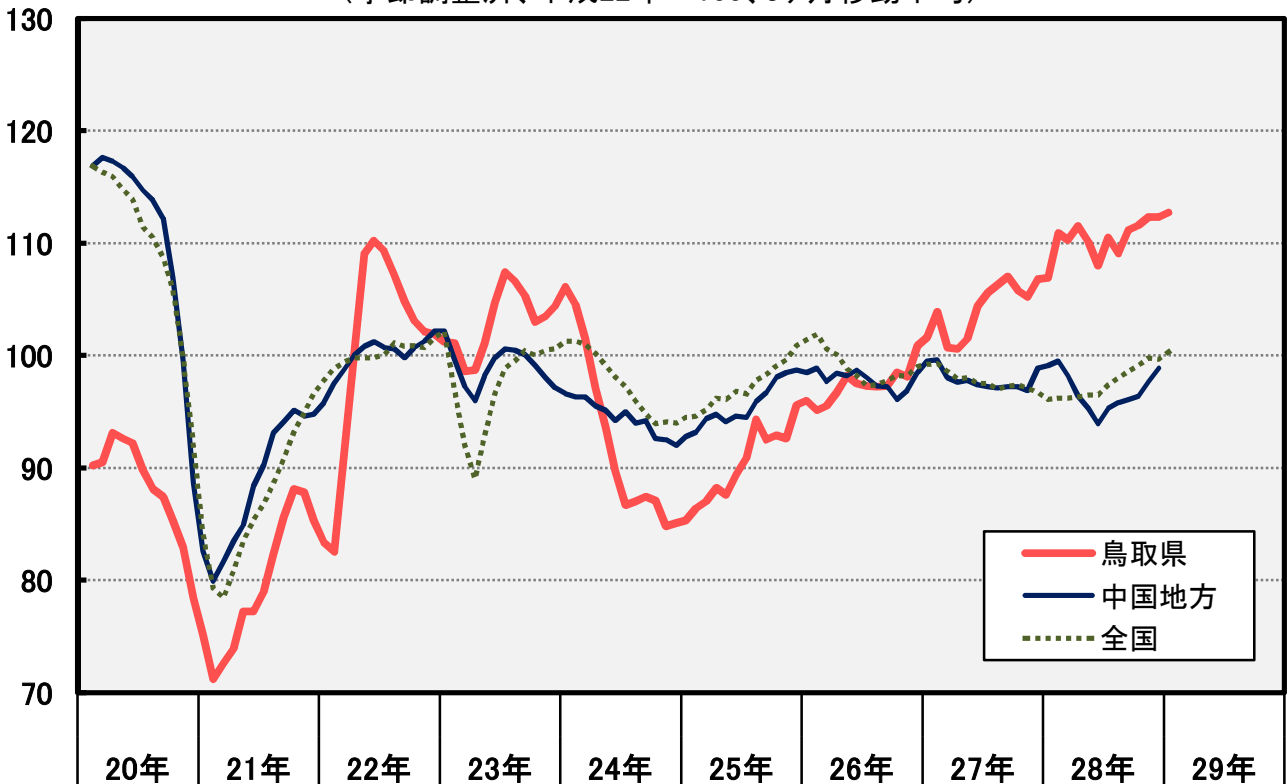
鳥取県鋳工業指数の推移

(季節調整済、平成22年=100)



鋳工業生産指数の推移

(季節調整済、平成22年=100、3ヶ月移動平均)



品目別増減(生産) 平成29年2月

【鳥取県】全体指数 前月比 7.9% (季節調整済指数)
前年比 3.5% (原指数)

業種別	指数		上がった品目	下がった品目
電子部品・ デバイス工業	前月比	26.2	液晶素子 コネクタ・スイッチ	電子・通信機器用部分品
	前年比	20.7	液晶素子 コネクタ・スイッチ	電子・通信機器用部分品
電気機械工業 (情報通信機械工業を含む)	前月比	▲ 3.4	その他の電気機械器具	
	前年比	▲ 3.2	その他の電気機械器具 内燃機関電装品	端子 民生用電気機械器具 開閉制御装置
食料品・たばこ 工業	前月比	0.0	ミネラルウォーター 肉製品	その他の食料品
	前年比	▲ 5.8		冷凍水産食品 肉製品 その他の食料品
パルプ・紙・ 紙加工品工業	前月比	1.9		印刷用紙 板紙
	前年比	▲ 2.4		板紙 印刷用紙
金属製品工業	前月比	▲ 10.1		建設用金属製品
	前年比	▲ 31.6		建設用金属製品 プレス製品
輸送機械工業	前月比	▲ 3.1		
	前年比	10.2	自動車部品	
繊維工業	前月比	5.1	ニット製品	
	前年比	▲ 10.3		織物製品
一般機械工業	前月比	▲ 37.2		金型 その他の一般機械 その他の特殊産業用機械
	前年比	▲ 4.2	一般産業用機械	
プラスチック 製品工業	前月比	▲ 6.4		
	前年比	7.3		

鳥取県

平成22年=100

	生産指数				出荷指数				在庫指数(末)			
	季節調整済		原指数		季節調整済		原指数		季節調整済		原指数	
	指数	前月(期)比 (%)	指数	前年(同月・ 同期)比 (%)	指数	前月(期)比 (%)	指数	前年(同月・ 同期)比 (%)	指数	前月(期)比 (%)	指数	前年(同月・ 同期)比 (%)
平成24年			93.2	▲ 9.3			85.9	▲ 12.4			105.7	13.9
25年			90.2	▲ 3.2			78.7	▲ 8.4			99.1	▲ 6.2
26年			96.9	7.4			84.0	6.7			138.0	39.3
27年			103.8	7.1			87.7	4.4			175.8	27.4
28年			110.8	6.7			94.1	7.3			213.6	21.5
平成26年Q4期	98.1	0.9	101.5	4.9	85.2	1.1	89.6	7.6	143.2	8.6	138.0	39.3
27年Q1期	103.9	5.9	103.1	12.1	89.0	4.5	89.7	10.2	142.6	▲ 0.4	140.3	35.0
Q2期	101.5	▲ 2.3	97.6	2.5	86.2	▲ 3.1	81.4	0.7	160.4	12.5	161.3	41.4
Q3期	106.3	▲ 4.7	107.2	8.4	88.8	▲ 3.0	87.9	4.6	172.8	7.7	179.3	32.3
Q4期	105.2	▲ 1.0	107.5	5.9	87.8	▲ 1.1	91.6	2.2	181.7	5.2	175.8	27.4
28年Q1期	110.9	5.4	113.3	9.9	92.5	5.4	95.8	6.8	194.3	6.9	191.1	36.2
Q2期	110.1	▲ 0.7	105.9	8.5	94.2	1.8	89.0	9.3	224.0	15.3	225.3	39.7
Q3期	109.1	▲ 0.9	109.9	2.5	94.0	▲ 0.2	93.1	5.9	223.0	▲ 0.4	231.4	29.1
Q4期	112.3	2.9	114.1	6.1	95.0	1.1	98.5	7.5	220.8	▲ 1.0	213.6	21.5
平成27年11月	103.9	▲ 1.9	102.1	1.1	87.2	▲ 1.1	87.5	▲ 0.6	174.8	▲ 0.9	179.7	25.3
12月	105.7	1.7	112.1	11.1	87.9	0.8	96.0	7.3	181.7	3.9	175.8	27.4
28年 1月	110.8	4.8	105.4	4.2	94.2	7.2	88.3	0.3	188.6	3.8	187.8	27.3
2月	104.1	▲ 6.0	109.4	12.3	86.7	▲ 8.0	91.5	10.0	190.7	1.1	188.6	23.7
3月	117.8	13.2	125.1	13.1	96.7	11.5	107.6	10.0	194.3	1.9	191.1	36.2
4月	108.9	▲ 7.6	99.4	12.6	93.3	▲ 3.5	86.3	11.5	211.1	8.6	193.5	39.1
5月	107.9	▲ 0.9	101.2	5.5	92.5	▲ 0.9	84.2	7.8	211.3	0.1	203.2	37.5
6月	113.6	5.3	117.0	7.7	96.7	4.5	96.4	8.7	224.0	6.0	225.3	39.7
7月	102.4	▲ 9.9	103.3	▲ 4.5	89.8	▲ 7.1	87.2	▲ 2.0	215.2	▲ 3.9	226.1	32.3
8月	115.5	12.8	109.9	7.7	97.7	8.8	93.1	11.4	227.8	5.9	235.0	33.4
9月	109.3	▲ 5.4	116.4	4.6	94.6	▲ 3.2	99.0	8.6	223.0	▲ 2.1	231.4	29.1
10月	108.9	▲ 0.4	109.5	1.1	91.4	▲ 3.4	92.8	1.5	217.7	▲ 2.4	225.9	23.5
11月	116.5	7.0	116.4	14.0	97.1	6.2	99.4	13.6	213.9	▲ 1.7	220.0	22.4
12月	111.6	▲ 4.2	116.4	3.8	96.4	▲ 0.7	103.2	7.5	220.8	3.2	213.6	21.5
29年 1月	108.9	▲ 2.4	105.3	▲ 0.1	95.2	▲ 1.2	91.0	3.1	216.4	▲ 2.0	215.4	14.7
2月	117.5	7.9	113.2	3.5	101.0	6.1	98.6	7.8	220.3	1.8	217.9	15.5

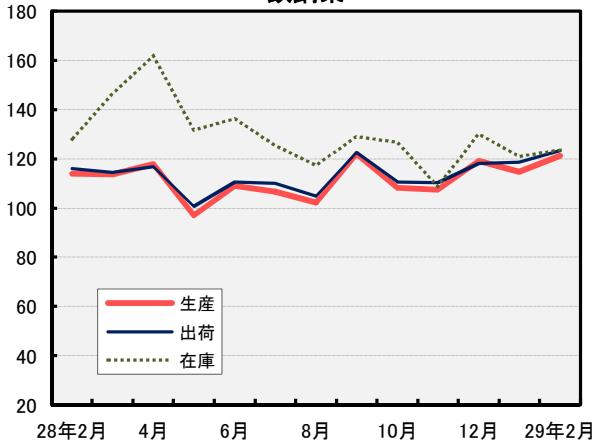
全国

平成22年=100

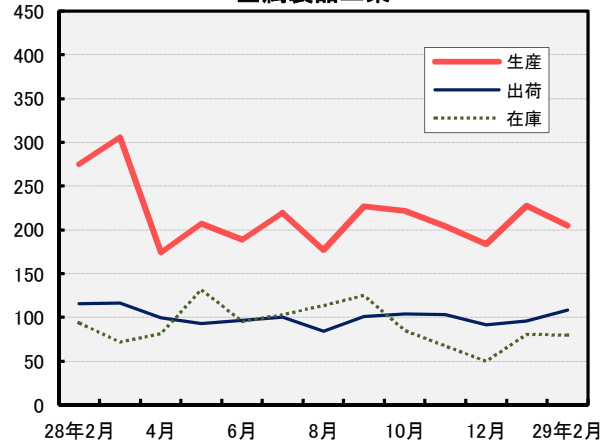
	生産指数				出荷指数				在庫指数(末)			
	季節調整済		原指数		季節調整済		原指数		季節調整済		原指数	
	指数	前月(期)比 (%)	指数	前年(同月・ 同期)比 (%)	指数	前月(期)比 (%)	指数	前年(同月・ 同期)比 (%)	指数	前月(期)比 (%)	指数	前年(同月・ 同期)比 (%)
平成24年			97.8	0.6			97.5	1.2			110.5	5.2
25年			97.0	▲ 0.8			96.9	▲ 0.6			105.7	▲ 4.3
26年			99.0	2.1			98.2	1.3			112.3	6.2
27年			97.8	▲ 1.2			96.9	▲ 1.3			112.3	0.0
28年			97.7	▲ 0.1			96.3	▲ 0.6			106.4	▲ 5.3
平成26年Q4期	98.2	0.8	99.2	▲ 1.5	97.5	0.9	98.5	▲ 1.9	112.3	0.9	112.3	6.2
27年Q1期	99.3	1.1	99.0	▲ 2.3	98.2	0.7	99.6	▲ 2.9	113.3	0.9	104.9	6.1
Q2期	98.0	▲ 1.3	96.0	▲ 0.8	96.9	▲ 1.3	93.4	▲ 0.5	113.9	0.5	113.3	3.9
Q3期	97.0	▲ 1.0	97.8	▲ 0.9	96.2	▲ 0.7	97.0	▲ 0.8	113.3	▲ 0.5	112.8	2.0
Q4期	97.1	0.1	98.4	▲ 0.8	96.6	0.4	97.7	▲ 0.8	112.7	▲ 0.5	112.3	0.0
28年Q1期	96.2	▲ 0.9	97.6	▲ 1.4	94.8	▲ 1.9	97.5	▲ 2.1	114.2	1.3	106.1	1.1
Q2期	96.5	0.3	94.3	▲ 1.8	95.3	0.5	91.6	▲ 1.9	112.4	▲ 1.6	112.7	▲ 0.5
Q3期	98.0	1.6	98.2	0.4	96.3	1.0	96.5	▲ 0.5	109.9	▲ 2.2	109.7	▲ 2.7
Q4期	99.8	1.8	100.5	2.1	98.6	2.4	99.5	1.8	107.3	▲ 2.4	106.4	▲ 5.3
平成27年11月	97.1	▲ 1.1	97.4	1.4	96.2	▲ 2.4	95.9	0.7	112.3	0.4	115.5	▲ 0.4
12月	95.9	▲ 1.2	97.8	▲ 2.1	94.9	▲ 1.4	98.2	▲ 2.5	112.7	0.4	112.3	0.0
28年 1月	97.0	1.1	90.2	▲ 3.7	95.4	0.5	88.3	▲ 5.2	113.0	0.3	116.2	0.2
2月	95.3	▲ 1.8	94.5	▲ 1.0	93.9	▲ 1.6	94.0	▲ 1.4	112.4	▲ 0.5	113.7	▲ 1.1
3月	96.4	1.2	108.2	0.4	95.1	1.3	110.1	▲ 0.4	114.2	1.6	106.1	1.1
4月	96.8	0.4	92.9	▲ 3.2	95.4	0.3	90.0	▲ 3.1	112.6	▲ 1.4	106.9	▲ 0.5
5月	95.6	▲ 1.2	89.3	▲ 0.6	94.7	▲ 0.7	86.6	▲ 0.9	112.8	0.2	112.0	0.3
6月	97.0	1.5	100.6	▲ 1.6	95.7	1.1	98.3	▲ 1.6	112.4	▲ 0.4	112.7	▲ 0.5
7月	97.0	0.0	98.7	▲ 4.2	96.0	0.3	96.4	▲ 3.8	110.5	▲ 1.7	113.0	▲ 2.4
8月	98.3	1.3	92.5	4.5	96.2	0.2	89.7	1.8	110.5	0.0	114.4	▲ 2.1
9月	98.6	0.3	103.5	1.5	96.8	0.6	103.5	0.8	109.9	▲ 0.5	109.7	▲ 2.7
10月	98.9	0.3	98.9	▲ 1.2	97.9	1.1	97.1	▲ 1.8	108.5	▲ 1.3	110.0	▲ 3.6
11月	99.9	1.0	101.7	4.4	98.9	1.0	100.7	5.0	106.6	▲ 1.8	109.1	▲ 5.5
12月	100.6	0.7	100.8	3.1	98.9	0.0	100.6	2.4	107.3	0.7	106.4	▲ 5.3
29年 1月	98.5	▲ 2.1	93.1	3.2	97.8	▲ 1.1	92.0	4.2	107.4	0.1	110.4	▲ 5.0
2月	101.7	3.2	98.9	4.7	99.2	1.4	97.5	3.7	108.1	0.7	109.3	▲ 3.9

主要業種別指数の推移 (季節調整済、平成22年=100) 1

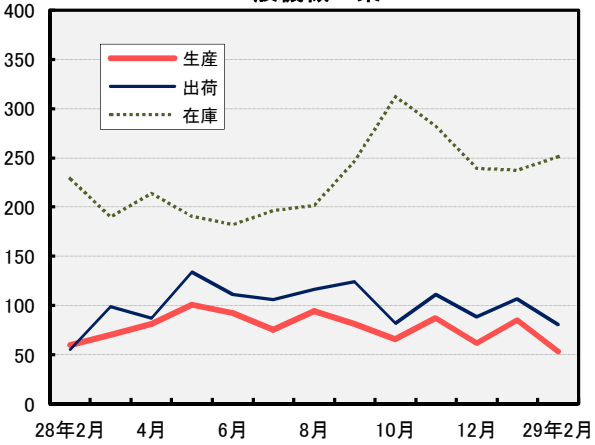
鉄鋼業



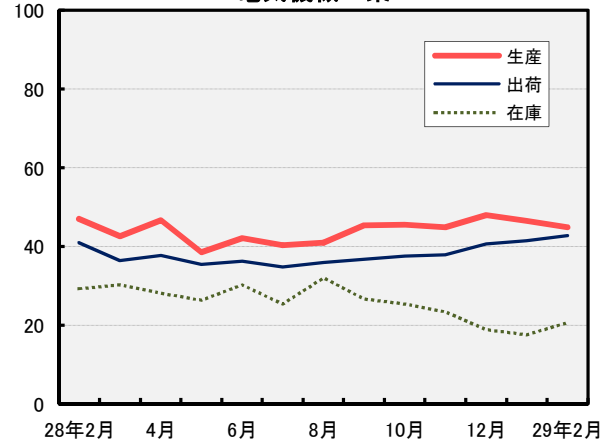
金属製品工業



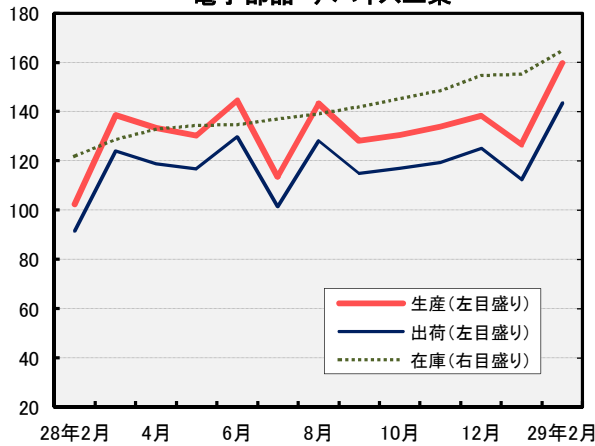
一般機械工業



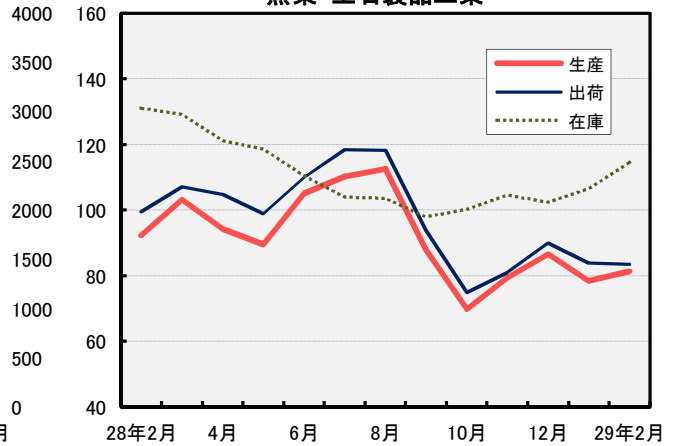
電気機械工業



電子部品・デバイス工業

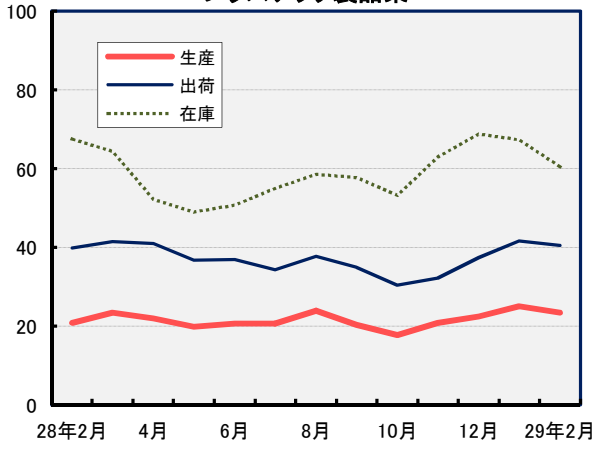


窯業・土石製品工業

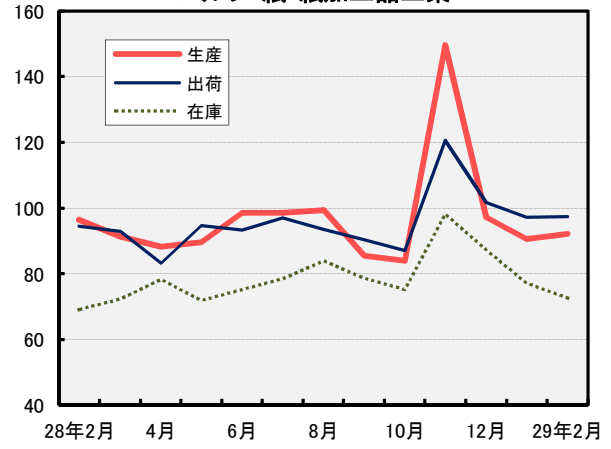


主要業種別指数の推移 (季節調整済、平成22年=100) 2

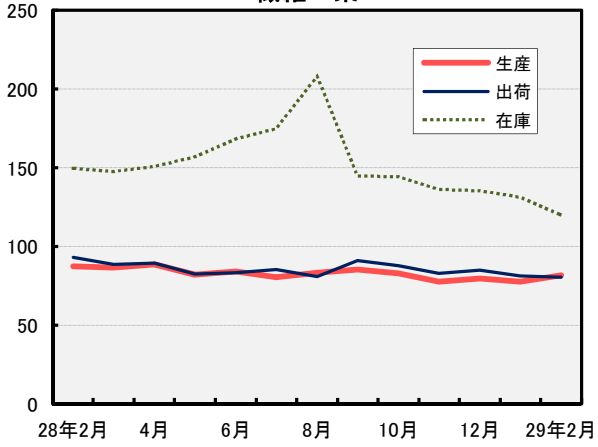
プラスチック製品業



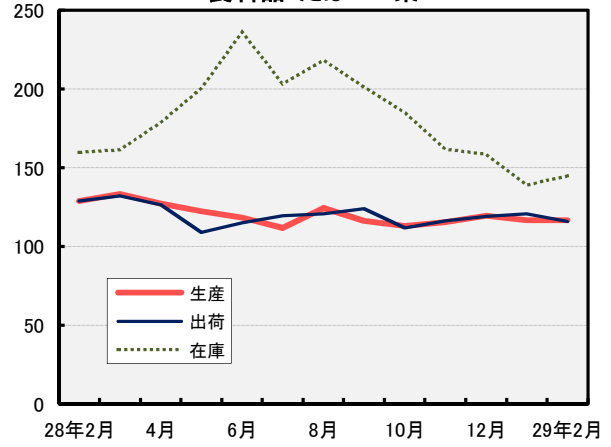
パルプ・紙・紙加工品工業



繊維工業



食料品・たばこ工業



鳥取県鉱工業指数(平成29年2月)【生産】

平成22年=100

	ウェイト	【季節調整済指数】			季調済 前月比 (%)	【原指数】			前年 同月比 (%)
		28年12月	29年1月	29年2月		28年2月	29年1月	29年2月	
【業種分類】									
鉱工業	10,000.0	111.6	108.9	117.5	7.9	109.4	105.3	113.2	3.5
鉄鋼業	156.7	119.0	114.7	121.2	5.7	114.4	110.3	114.5	0.1
金属製品工業	464.6	183.7	227.8	204.8	▲ 10.1	315.5	208.1	215.9	▲ 31.6
一般機械工業	326.6	61.8	85.3	53.6	▲ 37.2	76.9	80.0	73.7	▲ 4.2
電気機械工業(情報通信機械工業を含む)	1,706.2	47.9	46.5	44.9	▲ 3.4	46.4	40.5	44.9	▲ 3.2
電子部品・デバイス工業	3,833.2	138.3	126.5	159.6	26.2	116.9	128.1	141.1	20.7
窯業・土石製品工業	115.3	86.7	78.5	81.4	3.7	88.9	69.6	85.5	▲ 3.8
プラスチック製品工業	196.0	22.4	25.0	23.4	▲ 6.4	19.3	21.3	20.7	7.3
パルプ・紙・紙加工品工業	888.1	97.1	90.5	92.2	1.9	103.9	105.0	101.4	▲ 2.4
繊維工業	345.1	79.7	77.7	81.7	5.1	86.1	68.1	77.2	▲ 10.3
食料品・たばこ工業	1,386.5	119.6	116.5	116.5	0.0	110.8	99.6	104.4	▲ 5.8
その他工業	581.7	163.2	157.5	162.5	3.2	149.8	147.7	167.1	11.5
非鉄金属工業	x	x	x	x	x	x	x	x	x
輸送機械工業	403.9	175.3	179.9	174.3	▲ 3.1	166.4	163.5	183.3	10.2
ゴム製品工業	64.9	99.5	85.5	102.9	20.4	98.2	91.2	104.9	6.8
皮革製品工業	x	x	x	x	x	x	x	x	x
木材・木製品工業	67.0	164.1	144.3	173.0	19.9	119.1	131.0	150.0	25.9
(参考)									
産業総合(鉱工業+公益事業)	10,111.7	111.4	108.8	117.3	7.8	109.4	105.4	113.2	3.5
公益事業	111.7	90.8	97.4	97.2	▲ 0.2	109.5	117.6	111.1	1.5
【財分類】									
最終需要財	3,803.0	94.1	96.6	96.5	▲ 0.1	108.5	88.1	96.3	▲ 11.2
投資財	887.2	159.0	174.9	149.2	▲ 14.7	215.5	162.1	170.4	▲ 20.9
資本財	547.9	118.1	104.5	91.2	▲ 12.7	111.4	116.2	114.6	2.9
建設財	339.3	220.2	278.5	255.1	▲ 8.4	383.6	236.4	260.5	▲ 32.1
消費財	2,915.8	75.1	73.4	77.1	5.0	76.0	65.6	73.8	▲ 2.9
耐久消費財	1,040.3	12.8	14.3	16.2	13.3	16.9	13.1	14.5	▲ 14.2
非耐久消費財	1,875.5	109.9	105.0	111.3	6.0	108.8	94.8	106.7	▲ 1.9
生産財	6,197.0	123.1	115.4	133.2	15.4	109.9	115.9	123.6	12.5
鉱工業用生産財	6,144.0	124.0	116.1	134.0	15.4	110.4	116.5	124.3	12.6
その他用生産財	53.0	39.2	46.0	38.3	▲ 16.7	41.7	44.3	40.4	▲ 3.1

鳥取県鉱工業指数(平成29年2月)【出荷】

平成22年=100

	ウェイト	【季節調整済指数】			季調済 前月比 (%)	【原指数】			前年 同月比 (%)
		28年12月	29年1月	29年2月		28年2月	29年1月	29年2月	
【業種分類】									
鉱工業	10,000.0	96.4	95.2	101.0	6.1	91.5	91.0	98.6	7.8
鉄鋼業	172.4	118.2	118.7	123.4	4.0	117.2	112.6	116.3	▲ 0.8
金属製品工業	399.4	91.6	96.2	108.4	12.7	129.9	93.9	105.8	▲ 18.6
一般機械工業	331.9	88.8	106.6	80.8	▲ 24.2	76.9	99.7	91.5	19.0
電気機械工業(情報通信機械工業を含む)	2,379.2	40.7	41.4	42.7	3.1	37.8	37.0	40.5	7.1
電子部品・デバイス工業	3,056.5	125.0	112.2	143.5	27.9	104.2	113.6	126.9	21.8
窯業・土石製品工業	131.3	90.0	83.8	83.5	▲ 0.4	100.1	77.8	93.4	▲ 6.7
プラスチック製品工業	186.9	37.4	41.7	40.5	▲ 2.9	35.7	35.9	35.7	0.0
パルプ・紙・紙加工品工業	1,058.7	101.7	97.1	97.4	0.3	103.3	105.1	109.9	6.4
繊維工業	266.9	85.1	81.1	80.5	▲ 0.7	87.1	74.8	77.1	▲ 11.5
食料品・たばこ工業	1,378.9	118.9	120.6	115.9	▲ 3.9	120.3	107.6	110.7	▲ 8.0
その他工業	637.9	152.4	151.6	151.1	▲ 0.3	142.4	137.5	157.3	10.5
非鉄金属工業	x	x	x	x	x	x	x	x	x
輸送機械工業	457.0	166.8	173.2	161.2	▲ 6.9	157.6	151.1	173.1	9.8
ゴム製品工業	49.7	121.4	81.7	105.6	29.3	96.7	89.6	109.0	12.7
皮革製品工業	x	x	x	x	x	x	x	x	x
木材・木製品工業	73.1	160.2	157.7	178.8	13.4	142.6	149.4	160.2	12.3
(参考)									
産業総合(鉱工業+公益事業)	10,179.4	96.3	95.0	100.8	6.1	91.7	91.2	98.6	7.5
公益事業	179.4	89.7	94.3	94.6	0.3	101.3	107.4	101.8	0.5
【財分類】									
最終需要財	4,525.9	76.4	78.3	76.0	▲ 2.9	75.1	68.6	75.2	0.1
投資財	943.2	120.7	125.7	116.2	▲ 7.6	118.6	117.7	128.1	8.0
資本財	580.7	132.8	131.2	122.5	▲ 6.6	108.5	127.6	138.0	27.2
建設財	362.5	102.4	113.7	107.0	▲ 5.9	134.9	101.8	112.2	▲ 16.8
消費財	3,582.7	64.5	64.5	66.1	2.5	63.6	55.6	61.2	▲ 3.8
耐久消費財	1,705.3	13.6	16.3	16.9	3.7	16.5	14.4	14.6	▲ 11.5
非耐久消費財	1,877.4	111.1	106.6	111.6	4.7	106.4	93.1	103.6	▲ 2.6
生産財	5,474.1	114.2	108.2	121.3	12.1	105.1	109.5	118.0	12.3
鉱工業用生産財	5,402.0	115.4	108.8	122.1	12.2	106.1	110.5	119.0	12.2
その他用生産財	72.1	34.0	46.8	40.0	▲ 14.5	28.6	34.4	36.5	27.6

鳥取県鉱工業指数(平成29年2月)【在庫】

平成22年=100

	ウェイト	【季節調整済指数】			季調済 前月比 (%)	【原指数】			前年 同月比 (%)
		28年12月	29年1月	29年2月		28年2月	29年1月	29年2月	
【業種分類】									
鉱工業	10,000.0	220.8	216.4	220.3	1.8	188.6	215.4	217.9	15.5
鉄鋼業	546.1	130.1	121.0	123.6	2.1	127.0	126.4	122.8	▲ 3.3
金属製品工業	278.6	50.2	80.8	79.9	▲ 1.1	92.6	77.7	79.2	▲ 14.5
一般機械工業	161.6	239.2	237.2	250.7	5.7	206.6	206.4	226.3	9.5
電気機械工業(情報通信機械工業を含む)	743.6	18.9	17.6	20.6	17.0	28.6	18.6	20.1	▲ 29.7
電子部品・デバイス工業	354.2	3,368.3	3,378.8	3,618.0	7.1	2,516.1	3,477.1	3,568.4	41.8
窯業・土石製品工業	445.5	102.5	106.5	114.4	7.4	117.8	104.4	102.8	▲ 12.7
プラスチック製品工業	139.8	68.7	67.3	60.5	▲ 10.1	60.6	62.3	54.3	▲ 10.4
パルプ・紙・紙加工品工業	1,885.4	87.2	77.1	72.7	▲ 5.7	78.6	90.1	82.7	5.2
繊維工業	394.9	135.5	131.4	119.8	▲ 8.8	161.9	128.2	129.6	▲ 20.0
食料品・たばこ工業	2,812.3	158.4	139.0	144.8	4.2	151.4	135.3	137.3	▲ 9.3
その他工業	2,238.0	58.7	59.3	58.9	▲ 0.7	65.3	57.3	57.2	▲ 12.4
非鉄金属工業	x	x	x	x	x	x	x	x	x
輸送機械工業	1,152.7	—	—	—	—	—	—	—	—
ゴム製品工業	x	x	x	x	x	x	x	x	x
皮革製品工業	—	—	—	—	—	—	—	—	—
木材・木製品工業	959.6	116.9	118.2	120.9	2.3	133.6	114.9	115.7	▲ 13.4
(参考)									
産業総合(鉱工業+公益事業)	10,000.0	220.8	216.4	220.3	1.8	188.6	215.4	217.9	15.5
公益事業	—	—	—	—	—	—	—	—	—
【財分類】									
最終需要財	5,415.8	126.9	121.4	123.4	1.6	133.9	116.7	118.6	▲ 11.4
投資財	1,819.1	112.1	122.6	124.0	1.1	132.2	116.6	118.0	▲ 10.7
資本財	406.9	113.9	146.8	149.6	1.9	145.6	134.4	140.3	▲ 3.6
建設財	1,412.2	112.7	115.2	118.1	2.5	128.4	111.4	111.5	▲ 13.2
消費財	3,596.7	134.7	120.0	122.9	2.4	134.7	116.8	119.0	▲ 11.7
耐久消費財	535.8	8.4	10.2	9.3	▲ 8.8	14.2	10.0	8.4	▲ 40.8
非耐久消費財	3,060.9	157.4	138.3	143.4	3.7	155.8	135.5	138.4	▲ 11.2
生産財	4,584.2	320.3	309.0	323.6	4.7	253.3	332.0	335.2	32.3
鉱工業用生産財	4,179.4	348.7	339.9	355.9	4.7	267.8	356.1	359.4	34.2
その他用生産財	404.8	57.3	57.9	58.4	0.9	103.2	83.1	85.4	▲ 17.2