



鳥教財第 25 号
令和3年4月28日

鳥取県知事 平井 伸治 様

公益財団法人鳥取県教育文化財団
理事長 福本 慎一



令和2年度 大山青年の家事業報告書について(送付)

このことについて、鳥取県立大山青年の家の管理運営に関する協定書
第9条により別添のとおり報告する。

令和2年度（令和2年4月～令和3年3月分）

鳥取県立大山青年の家委託業務等状況報告書

指定管理者 公益財団法人鳥取県教育文化財団 大山青年の家

1 管理施設の管理の業務の実施状況及び利用者の利用状況及び増減理由

1) 管理施設の管理の業務の実施状況

① 検査点検等の状況

月別	検査、点検等の内容	実施日	業者名	特記事項
4月	浄化槽点検	4/7.4/14.4/21.4/ 28		
	Jアラート点検	4/22	自主点検	
	定期清掃	4/27		
	消防設備建物点検	4/27	自主点検	
	屋内貯蔵所定期点検	4/22	自主点検	
5月	浄化槽点検	5/5.5/12.5/19.5/ 26		
	空気環境測定害虫駆除	5/19		
	Jアラート点検	5/22	自主点検	
	定期清掃	5/25		
	ピアノ調律	5/22		
消防設備建物点検	5/25	自主点検		
6月	浄化槽点検	6/2.6/9.6/16.6/2 3		
	Jアラート点検	6/17	自主点検	
	Jアラート機器点検	6/9		停電時バッテリー 交換(県発注)
	定期清掃	6/29		
	消防設備点検	6/1		
	消防設備建物点検	6/4.6/30	自主点検	
	公用車12ヶ月点検	6/29		
7月	浄化槽点検	7/7.7/14.7/21.7/ 29		
	Jアラート点検	7/22	自主点検	
	定期清掃	7/27		
	消防設備建物点検	7/28	自主点検	
	空気環境測定	7/16		
8月	浄化槽点検	8/4.8/11.8/18.8/ 25		
	Jアラート点検	8/5	自主点検	
9月	浄化槽点検	9/1.9/8.9/21		
	定期清掃	9/7.9/28		
	空気環境測定	9/17		
	害虫駆除	9/18.9/28		
	防火戸点検	9/28		西部総合発注
	消防設備建物点検	9/8.9/30	自主点検	

10月	浄化槽点検	10/6.10/13.10/20.10/27		
	定期清掃	10/26		
	地下タンク検査	10/20		
	屋内貯蔵所定期点検	10/13	自主点検	
	ボイラー点検整備	10/8		
	ボイラー性能検査	10/8		
	消防設備自主点検	10/23	自主点検	
11月	浄化槽点検	11/2.11/10.11/17.11/24		
	定期清掃・特別清掃	11/23		
	空気環境測定	11/19		
	消防設備建物点検	11/25	自主点検	
12月	浄化槽点検	12/1.12/8.12/15.12/22		
	定期清掃	12/21		
	浴槽レジオネラ菌検査	12/10		
	消防設備点検	12/14		(発 電設備点検
	消防設備建物点検	12/22	自主点検	
1月	浄化槽点検	1/5.1/12.1/19.1/26		
	定期清掃	1/25		
	空気環境測定	1/18		
	ガス機器等点検	1/21		
	Jアラート点検	1/26	自主点検	
	消防設備建物点検	1/26	自主点検	
2月	浄化槽点検	2/2.2/9.2/16.2/24		
	定期清掃	2/22		
	Jアラート点検	2/17	自主点検	
	消防設備建物点検	2/24	自主点検	
3月	浄化槽点検	3/2.3/9.3/16.3/23		
	空気環境測定	3/15		
	定期清掃	3/22		
	Jアラート点検	3/24	自主点検	
	電気設備非常用発電機点検	3/25		
	消防設備建物点検	3/23	自主点検	

② 修繕等実績

修繕等	月日	金額	業者名等
モア修理	5月27日	10,010	
公用車点検	6月29日	14,850	
丸ノコ修繕	6月29日	21,671	部品購入
防火戸修繕	7月10日	84,150	()施設点検
多目的トイレ水洗ユニット交換	7月17日	27,500	部品購入、自主作業

まな板殺菌機	9月16日	3,740	
ロータリーモアブレード修理	9月14日	30,371	
ボイラー配管修理(女性トイレ)	10月8日	30,000	
厨房グリストラップ清掃	11月13日	69,300	
軽トラックエンジン調整	12月11日	40,601	
除雪機修繕	12月16日	59,994	
厨房回転釜ガス管修繕	2月10日	46,200	
ボイラー配管修理	3月24日	71,500	
計 13件		509,887	

その他 自主作業等

項目	月日	金額	備考
ピアノ調律	5月22日	11,000	手数料
トイレ詰まり除去	6月21日	0	
アリ駆除	6月12日		駆除剤(消耗品)
赤松の池 野外テーブル修繕	8月11日		部品購入(消耗品)
食堂床損傷修理	8月1日	0	自主作業
敷地内案内看板塗り直し	8月11日		塗料(消耗品)
カー洗淨	10月28日	0	
枯松伐採作業	11月11日		
公用車冬用タイヤ交換	12月6日	0	
厨房スチコン部品交換	1月29日	25,300	消耗品
除雪作業	別表	0	
雪による倒木枝折れ処理			
倉庫等塗装作業	3月26日	0	塗料(消耗品)

※ 施設周辺の草刈り等随時作業、風呂マット洗淨、玄関周辺清掃等は毎日実施

③ 第三者への業務委託、賃貸借契約の状況

別紙1のとおり

④ 貸与物品の管理の状況

別紙2のとおり

○公用車の管理状況

車検満了 令和3年7月26日 (平成16年7月登録)

1年点検 令和2年6月29日

任意保険 対人・対物：無制限 年間走行距離(89,156～92,238km) 3,082k
(参考：前年度 5,591km)

- ⑤ エネルギー使用量・購入量の推移
別紙3のとおり

- ⑥ 指導用具、少額多量物品の購入更新

品名	数量	経費
パスタメーカー	9	85,041
カヌー大人用ライフジャケット	20	108,900
クロスカントリースキーの靴	51	534,160
アルパインヘルメット	30	163,680
宿泊室敷き布団	200	1,113,200
ステンレスキーパー	6	23,340
カプラ	2	70,700
湯呑み	220	75,746
スラックライン	2	28,842
宿泊棟2階畳取替	60	627,000

2) 利用者の利用状況及び増減理由

- ① 利用者数の推移(対前年比較)

	4月	5月	6月	7月	8月	9月	10月	11月	12月	1月	2月	3月	合計
R2年度	161	120	510	1,741	1,302	2,753	3,863	1,348	346	1,652	2,015	439	16,250
R1年度	3,172	4,809	4,359	3,546	3,386	3,104	2,557	1,827	344	1,072	2,705	221	31,102
対前年増減	-3,011	-4,689	-3,849	-1,805	-2,084	-351	1,306	-479	2	580	-690	218	-14,852
対前年比率	5.1%	2.5%	11.7%	49.1%	38.5%	88.7%	151.1%	73.8%	100.6%	154.1%	74.5%	198.6%	52.2%

- ② 利用団体数の推移(対前年比較)

	4月	5月	6月	7月	8月	9月	10月	11月	12月	1月	2月	3月	合計
R2年度	4	5	16	43	45	53	64	32	17	34	46	11	370
R1年度	21	37	47	55	50	37	30	26	10	24	45	8	390
対前年増減	-17	-32	-31	-12	-5	16	34	6	7	10	1	3	-20
対前年比率	19.0%	13.5%	34.0%	78.2%	90.0%	143.2%	213.3%	123.1%	170.0%	141.7%	102.2%	137.5%	94.9%

- ③ 増減の理由

令和2年度の利用者数は16,250人と対前年比14,852人減(△47.7%)と開所以来の大幅な利用者数の減少となり、平成18年以降は14年間3万人を上回っていたが新型コロナウイルス感染拡大が極めて大きく影響した。

特に、春から夏にかけて小中学校の予約キャンセルが続き、4月△94.9%、5月△87.8%、6月△88.3%、7月△50.9%と前年同月を大きく下回る利用者数となった。一方で、団体数は370団体と前年比△20団体と減少幅は小さく、家族を中心とした少人数の団体を誘致、積極的受入したことが反映されている。

新型コロナウイルス感染拡大を受け5月8日～13日には休所せざるを得ない状況となり、それ以降は積極的に主催事業を展開、その利用者への宣伝効果もあり夏以降徐々に利用者数が回復し、冬には積雪もあり前年を上回る利用者数、団体数の月もあった。

新型コロナウイルス以外においても、通年で影響していると考えられるのは、児童生徒数の減少、働き方改革による学校行事の変更や授業時間の確保を優先するための利用機会の減少があると思われる。

このため、放課後等デイサービス、保育所幼稚園や主催事業参加者に対して家族単位での利用勧誘など行ってきた。また、Facebookを始めとしたSNSの活用、ホームページから利用申込みと返信など業務改善を行いながら、天候や時機を捉えた事業展開、勧

2 管理施設の利用に係る料金の収入の実績

① 利用料金収入の対前年比

単位：千円

	4月	5月	6月	7月	8月	9月	10月	11月	12月	1月	2月	3月	合計
R2年度	2	40	5	60	34	54	162	28	12	24	27	19	467
R1年度	243	414	393	193	193	191	78	19	16	43	68	12	1,863
対前年増減	-241	-374	-388	-133	-159	-137	84	9	-4	-19	-41	7	-1,396

※シーツ使用料@210円/セット、薪@350円/束

② 増減理由 宿泊利用者の減少によるシーツ使用料の減少が大きく寄与している。

月別・延べ宿泊者の対前年比

単位：人

	4月	5月	6月	7月	8月	9月	10月	11月	12月	1月	2月	3月	合計
R2年度	10	0	0	393	304	361	484	122	60	148	129	110	2,121
R1年度	990	1,837	1,719	1,181	1,464	1,414	276	187	76	238	340	82	9,804
対前年増減	-980	-1,837	-1,719	-788	-1,160	-1,053	208	-65	-16	-90	-211	28	-7,683
対前年比率	1.0%	0.0%	0.0%	33.3%	20.8%	25.5%	175.4%	65.2%	78.9%	62.2%	37.9%	134.1%	21.6%

③ その他収入の状況の詳細

別紙6のとおり

④ 施設使用料減免の状況

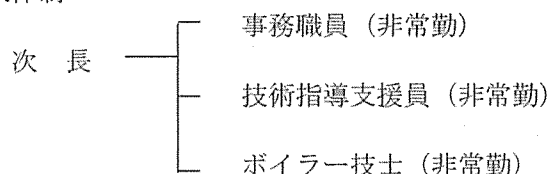
		4月	5月	6月	7月	8月	9月	10月	11月	12月	1月	2月	3月	合計
延減免数	R2年度	19	27	69	397	457	406	421	310	88	244	339	79	2,856
金額(千円)		9	12	32	184	217	190	194	159	40	115	156	36	1,344

3 管理施設の管理に係る経費の収支状況

正味財産増減計算書(予算推移) 別紙7のとおり (委託費を除く指定管理料)

4 管理体制

4人体制



主な保有資格

次長：防火管理者、危険物取扱主任乙4、日商簿記3級、第1種安全衛生管理者

事務職員：簿記2級

技術指導支援員：ボイラー技士1級、危険物取扱主任乙4、消防設備士、陸上特殊無線2級ほか

ボイラー技士：ボイラー技士2級、危険物取扱主任乙4

5 管理施設の職員に係る雇用条件及び労働条件

別紙8のとおり

・労働安全に関する事項

安全研修等 7/30 草刈り作業安全講習受講 倉吉市内

三六協定 4/15 三六協定届出 米子労基署

・その他業務改善等 令和2年7月からネットバンキングを利用開始し、事務所PCで支払業務ができるため迅速で効率的な会計処理が可能となった。

6 障がい者就労施設及びシルバー人材センター等からの物品、役務の調達実績
該当無し

7 その他管理の実態を把握するために甲が必要と認める事項

① 利用促進の取り組み等

月 日	概要	備考
4月 2日	(主)はじめての冒険チラシ配布	県内各学校、関連施設23,000部
6月 10日	満天、ぼくらの遊び場チラシ配布	西部管内関連施設13,500枚
7月 13日	(主)満天の星 チラシ配布	県内各小学校、関連施設7,690枚
8月	来所者へのチラシ配布	スポ少、デイサービス等
9月 28日	(主)秋の感謝祭チラシ配布	県内各小学校、関連施設15,000枚
10月 7日	(主)はじめての冒険 チラシ配布	県内各小学校、関連施設15,000枚
10月 23日	(主)満天の星 チラシ配布	県内各小学校、関連施設13,650枚
11月 10日	お泊り会 チラシ配布	西部管内関連施設15,000枚
11月 18日	2wayリース チラシ配布	西部管内関連施設15,000枚
12月 10日	そりまつり チラシ配布	西部小学校、関連施設8,000枚
1月 7日	歩くスキー チラシ配布	西部小中学校等11,000枚
2月 9日	(主)家族でお泊り会 チラシ配布	県内各小学校、関連施設15,000枚
3月 15日	春の体験満開フェスティバルチラシ	管内各小学校、関連施設12,000枚
3月 26日	幼稚園保育園向けチラシ作成	管内120箇所。1,074枚
3月 25日	大山だよりNO.42県庁LAN掲示	
随時	Facebook、HPでの情報発信	

② 利用者の声と対応状況 (内施設等への具体的意見等)

※施設改善については、長寿命化計画策定を考慮してR3以降の予算要求方針を社会教育課と協議して進めて行く。

R2年度 利用者の声 施設等への御意見

日付	項目	御意見	対応状況
7月2日	設備	池の女子トイレの水が流れにくかった	確認して対応
7月3日	設備	カヌーの後にシャワー利用したい	洗い場水道でシャワー代用
7月7日	設備	カヌーの後シャワー利用したい、池のトイレが曇天の日は暗い	洗い場水道でシャワー代用、簡易ライトを西部総合が設置
7月18日	設備	谷川探検後衣服の脱水ができて良かったが、物干し部屋があれば良いが	物干し場は検討していく??
7月29日	食事	昼食がおいしい、多種の活動ができ良い	所内で情報共有し対応する
7月31日	運営	ふろの開始時間がもう少し早ければ良い	所内で情報共有し対応、生徒と先生の意見の違いも
8月16日	設備	網戸から小さな虫が入ってきた	エアコン設置R3予算要求
8月20日	食事	夕食が小学生には重い	所内で情報共有、検討する
8月27日	設備	食堂はエアコンがあっただけよかったので他の部屋も完備されると安心	宿泊棟へのエアコン設置R3予算要求
9月10日	設備	池のトイレの増設希望	設置者へ伝える
9月19日	食事	食事がおいしかった	所内で情報共有

9月27日	設備	カヌーのメンテをして欲しい	穴の修理など対応済み
9月30日	設備	1Fリーダー室がカビ臭かった、食堂配膳が想像以上に大変だった	畳の下を確認するが原因不明、換気に注意
10月10日	設備	シャワートイレにして欲しい	宿泊棟男子トイレの整備を今後要求していく
10月12日	設備	食堂前女子トイレの水が流れなかった	対応済み
10月17日	設備	体育館裏口到下駄箱があれば良い	車椅子の通路のためブルーシートで随時対応
10月20日	設備	小1には昼食の量が多すぎた	所内で情報共有
10月22日	設備	手消毒用ボトルを各部屋体育館へ配置、食堂テーブルごとに消毒用ティッシュ配置を	アルコール消毒スプレーボトルは配置済み
10月24日	食事	幼児の食事は量を減らすなど対応希望	所内で情報共有し打合せに活用
10月27日	食事	昼食はお替わりするほどおいしかった	所内で情報共有し打合せに活用
1月16日	食事	食事がおいしかった	所内で情報共有し打合せに活用
1月22日	運営	細かいコロナ対応がされていた	所内で情報共有し打合せに活用
1月28日	食事	季節を感じさせる献立おいしかった	所内で情報共有し打合せに活用
1月30日	設備	貸し切り乾燥室が良かった	所内で情報共有し打合せに活用
1月31日	食事	朝ご飯が温かくて良かった	所内で情報共有し打合せに活用
2月3日	設備	2Fリーダー室にホウキがなかった	確認して対応済み

③ アンケート集計結果

別紙9のとおり

④ 利用者の事故等の状況

発生日	事故等の概要	対応状況
6月21日	カヌー利用者の眼鏡が赤松の池に水没、2～3日探すが不明。受付でバンドの貸与を忘れたことも一因と考えられる。	利用者へ謝罪し池を探すが不明。利用者からは買い換える予定だったとの弁もあり。
9月27日	野外炊事の際に、子どもが誤って鍋を素手でつかみやけど。	すぐさま氷で冷やした。午後の参加を取りやめ帰宅。母が医療関係者で、自前で処置すると申し出。夜メールで大事に至らなかったと連絡を受け。
9月27日	カヌー参加者が池からの移動中に捻挫。	医療機関受診。傷害保険利用の希望があり、連絡先を伝え受診の後、保険手続き。

⑤ 職員の研修・会議等

月	日	項目	内容
4月	1	接遇研修	電話対応、あいさつ等
	2	職員会	所内打合せ、年間業務確認
	7	エアコン設置打合せ	西部総合事務所とスケジュール確認
	9	要覧作成	

	15	防火避難訓練	指導、警備、給食会
	15	三六協定提出	米子基準監督署
5月	8	委託事業打合せ	社会教育課(児童養護施設等と連携した自然体験活動推進事業)
	21	エアコン工事打合せ	設計業者、西部総合
	25	AED 更新	納入業者から操作方法等説明受け
6月	3	コンプライアンス研修	職員による内部研修
	12	人権研修	人権教育課職員による研修
	12	防火対象物特例認定申請	継続申請を大山消防署へ提出
	12	食器洗浄機現地確認	入札前現地確認作業に立会
	19	確定労働保険料申告	米子労基
	24	社会教育課実地調査	R1年度実績
7月	3	赤松の池トイレ灯要望	西部総合生活安全課
	13	食器洗浄機納入立会	
	14	エアコン設置工事打合せ	西部総合、設計会社
	15	社会教育施設運営委員会大山部会	資料作り、会議記録、旅費等支払
	17	特定防火対象物点検特例認定に係る現地確認	大山消防署立入検査
	30	草刈り作業安全講習	非常勤参加
8月	4	R3 施設整備予算要求に係る現地確認	営繕課、教育環境課、西部総合、社会教育課
	12	アレルギー食の所内研修	
	19	県監査委員会事務監査	
9月	17	健康診断結果産業医へ相談	3名分を西部医師会へ郵送
10月	1	財政課現地視察	コロナウイルス対策の施設改修視察
	16	伐木による停電	電線への倒木を中電が対応
	22	財政的支援団体の県本監査	
	23	ポイラー性能検査結果報告	県人事委員会あて
	23	エアコン設置打合せ	西部総合、請負業者
11月	6	設備台帳整備資料	営繕課発注
	19	浄化槽放流ポンプ交換立会	県負担分 施工
	20	防火避難訓練届出	大山消防署
12月	1	赤松の池 トイレ閉鎖立会	西部総合
	4	クリスマスツリー設置	
	4	大山町防災行政無線機交換	大山町へ依頼し無料交換
	10	避難訓練	、警備、給食会
	22	営繕課現地確認	電源等
	26	レジオネラ菌検査結果報告	西部生活環境局

1月	7	消防設備点検結果報告	大山消防署
	7	コロナ対策認定事業所申請現地確認	くらしの安心推進課
	27	リーダー室エアコン工事完成検査	西部総合事務所
2月	3	wifi環境整備見積り	
	10	無線再免許手続き	
	17	運営委員会大山部会	委員、財団
3月	3	R3エアコン工事打合せ	西部総合事務所
	11	職員会	R2課題整理、R3計画
	17	廃棄物処分場持ち込み	
	26	異動職員引継会	

--

⑥ その他運営上の問題点・課題

ア 新型コロナウイルス感染拡大防止

新型コロナウイルスの影響により利用団体から他の団体と接触をしないよう希望があり、受入数に制限をかけるため稼働率が低下している。玄関、トイレ、脱衣所などにアルコール消毒を設置し入所時や所内活動中の手消毒を呼びかけ、マスク着用をお願いもしている。

職員には、0.05%次亜塩素酸ナトリウム希釈液のスプレーボトルを配布し、利用者の入退所時など器具、設備の頻繁に消毒を行っているが浴室・脱衣所の消毒でも時間を要し負担が大きい。

イ ユニバーサルデザイン

障がい者や高齢者の施設利用をさらに安全に快適にするため、玄関先の屋根付き駐車場や雨天時の体育館への車椅子移動のための昇降機などが必要と考えるが、維持管理費も高額となるため予算要求を断念している。

ウ 施設老朽化

暖房用蒸気ボイラー配管の損傷が頻繁に発生するなど、修繕費が多額に必要となっている。

エ 敷地内の松枯れ

松の大木が次々と枯れ倒木、枝の落下の危険があり可能なものは順次伐採をしているが、伐採は高度な技術を要し、委託する場合は経費が高額となるため見合わせている。

大山青年の家貸与備品一覧

R3. 3. 31現在

品名	銘柄、規格等	取得年月日	取得金額 (円)	備考
乗用草刈機	株式会社ISEKIアグリ 乗用モアール AR M83G	30.9.11	401,652	
牽引式ブラシスイーパー		30.9.11	93,852	
応接机	木製デコラ張1500×600×500	58.08.01	55,000	
エアコン	日立RPK-J50K1	08.09.27	290,460	
エアコン	ナショナルCS-BA22T	08.08.08	134,930	
天体望遠鏡	ビクセン GPD2-VC200L・SBS	20.08.28	301,350	
雷サージ対策装置	リコーITrap-43006J、ITrap-TEL4300J	19.08.10	65,100	
無線携帯機	八重洲無線株式会社 VX582UFT	26.11.21	56,700	
無線携帯機	八重洲無線株式会社 VX582UFT	26.11.21	56,700	
無線携帯機	八重洲無線株式会社 VX582UFT	26.11.21	56,700	
無線携帯機	八重洲無線株式会社 VX582UFT	26.11.21	56,700	
無線携帯機	八重洲無線株式会社 VX582UFT	26.11.21	56,700	
無線携帯機	八重洲無線株式会社 VX582UFT	26.11.21	56,700	
鳥取県財務会計関係法令集		12.12.03	12,285	
鳥取県人事関係法令集		12.12.27	12,285	
ワイヤレスアンプ	東和WA650-C	04.04.01	177,430	
ワイヤレスシステム	PE-W91他	13.07.17	193,515	
ワイヤレスアンプ	ユニベックス WA-862CDA	27.02.24	187,920	
演台	ウチダM40型	08.03.15	79,145	
エアコン	ナショナルCS-A22T	08.08.02	114,845	
エアコン	ナショナルCS-SG28T12畳	08.08.30	293,550	
実物投影機	エルモ L-12i	25.11.21	59,535	
液晶プロジェクター	映機工業 LC-VB40DN	19.06.27	294,000	
プロジェクター収納台	ウチダSS-90P	05.04.01	131,325	
応接机	木製デコラ張1500×600×500	58.08.01	55,000	
掛図掛(大山概念図)	(大山周辺概念図)1800×1200×30 オリルペイント書き	54.03.31	70,000	
施設案内図	ライトニウム板 1500×1200	19.03.28	136,500	
演台	ウチダM40型	08.03.15	79,145	
折たたみ椅子収納台車	ライオン50脚収納	54.03.15	58,500	
折たたみ椅子収納台車	ライオン50脚収納	54.03.15	58,500	
スピーカー	シャープAN-XPL90	05.04.01	177,675	
スピーカー	シャープAN-XPL90	05.04.01	177,675	
プロジェクター収納台	ウチダSS-90P	05.04.01	131,325	
応接机	木製デコラ張1500×600×500	58.08.01	55,000	
アコーディオン	ヤマハYA-48	55.03.29	99,000	
アコーディオン	ヤマハYA-48	55.03.29	99,000	
絵画	油絵60号額縁付「漂流」	56.09.22	1,200,000	
開放式石油暖房機	サンポット(株) KBR-190型	18.12.21	65,100	
県産木製ベンチ	〇〇×杉	21.03.12	50,925	
県産木製ベンチ	〇〇×杉	21.03.12	50,925	
書架(丹比駅用)大	仕様書のとおり	21.10.09	127,000	
除湿機	コロナCDW161型	10.03.13	55,650	
除湿機	コロナCDW161型	10.03.13	55,650	
除湿機	コロナCDW161型	10.03.13	55,650	
除湿機	コロナCDW161型	10.03.13	55,650	
カラーテレビ	NEC(29型)C29W8	06.03.31	90,980	
応接机	木製デコラ張1500×600×500	58.08.01	55,000	
カラーテレビ	NEC(29型)C29W8	06.03.31	90,980	
簡易ステージ	ライオンNo684デリカステージ幕板付	53.12.26	227,000	
簡易ステージ	ライオンNo684デリカステージ幕板付	53.12.26	227,000	
スクリーン	オーエスPT-120VWG103 三脚スタンド式 携帯タイプ	20.07.16	55,650	
バレーボール支柱	差込式76φベベルギヤー上下式巻取器付9人制ネット付(公認A)	53.12.19	85,000	
バレーボール支柱	トーエイライト B-5988 床下250mm	25.12.06	52,920	

品名	銘柄、規格等	取得年月日	取得金額 (円)	備考
靴箱	スキー靴箱(大)380×35×180	54.03.30	93,000	
靴箱	スキー靴箱(大)380×35×180	54.03.30	93,000	
手動式ウィンチ	テルホール リバティ X-13 ワイヤ-20m付	21.11.27	67,935	
チェーンソー	共立CSVE396 18"バー	19.03.28	105,000	
チェーンソー	共立CSE3200T 14"バー	19.04.06	71,400	
除雪機	フジ SD1123DK2	19.12.05	1,667,400	
集会用テント	ユニチカサンフローラ1.5間×2間三方幕	63.03.19	90,000	
公用車(セレナ)	AT 4WD	16.07.27	1,986,600	
カヌー	プリオン社Tスラローム全長375cm. 全幅60cm重量19kg	08.03.22	70,864	
カヌー	プリオン社Tスラローム全長375cm. 全幅60cm重量19kg	08.03.22	70,864	
カヌー	プリオン社Tスラローム全長375cm. 全幅60cm重量19kg	08.03.22	70,864	
カヌー	プリオン社Tスラローム全長375cm. 全幅60cm重量19kg	08.03.22	70,864	
カヌー	プリオン社Tスラローム全長375cm. 全幅60cm重量19kg	08.03.22	70,864	
カヌー	インベーター・シューレ	08.07.12	79,207	
カヌー	インベーター・シューレ	08.07.12	79,207	
カヌー	インベーター・シューレ	08.07.12	79,207	
カヌー	インベーター・シューレ	08.07.12	79,207	
カヌー	インベーター・シューレ	08.07.12	79,207	
カヌー	インベーター・シューレ	08.07.12	79,207	
カヌー	インベーター・シューレ	08.07.12	79,207	
カヌー	インベーター・シューレ	08.07.12	79,207	
カヌー	インベーター・シューレ	08.07.12	79,207	
カヌー	インベーター・シューレ	08.07.12	79,207	
カヌー	インベーター・シューレ	08.07.12	79,207	
カヌー	インベーター・シューレ	08.07.12	79,207	
カヌー	インベーター・シューレ	08.07.12	79,207	
カヌー	インベーター・シューレ<ライトタイプ>	09.07.03	79,044	
カヌー	インベーター・シューレ<ライトタイプ>	09.07.03	79,044	
カヌー	インベーター・シューレ<ライトタイプ>	09.07.03	79,044	
カヌー	インベーター・シューレ<ライトタイプ>	09.07.03	79,044	
カヌー	インベーター・シューレ<ライトタイプ>	09.07.03	79,044	
カヌー	インベーター・シューレ<ライトタイプ>	09.07.03	79,044	
カヌー	インベーター・シューレ<ライトタイプ>	09.07.03	79,044	
カヌー	インベーター・シューレ<ライトタイプ>	09.07.03	79,044	
カヌー	インベーター・シューレ<ライトタイプ>	09.07.03	79,044	
カヌー	インベーター・シューレ<ライトタイプ>	09.07.03	79,044	
2人乗カヌー		10.03.18	115,290	
カヌー	プリオンリバーカヤック、サイクロン	10.05.15	108,297	
カヌー	プリオンリバーカヤック、サイクロン	10.05.15	108,297	
カヌー	プリオンリバーカヤック、サイクロン	10.05.15	108,297	
カヌー	プリオンリバーカヤック、サイクロン	10.05.15	108,297	
カヌー	プリオンリバーカヤック、サイクロン	10.05.15	108,297	
カヌー	プリオンリバーカヤック、サイクロン	10.05.15	108,297	
カヌー	プリオンリバーカヤック、サイクロン	10.05.15	108,297	
カヌー	プリオンスクール	13.09.21	61,425	
カヌー	プリオンスクール	13.09.21	61,425	
カヌー	プリオンスクール	13.09.21	61,425	
カヌー	プリオンスクール	13.09.21	61,425	
カヌー	プリオンスクール	13.09.21	61,425	
カヌー	プリオンスクール	13.09.21	61,425	
カヌー	プリオンスクール	13.09.21	61,425	
カヌー	プリオンスクール	13.09.21	61,425	
カヌー	プリオンスクール	13.09.21	61,425	
カヌー	プリオンスクール	13.09.21	61,425	
カヌー	プリオンスクール	13.09.21	61,425	
カヌー	プリオンスクール	13.09.21	61,425	
カヌー	プリオンスクール	13.09.21	61,425	
2人乗カヌー	PRIJONカブリ2	15.03.06	145,000	
カヌー	パーセプション社製 アケイディア2 2人乗り用	17.06.24	101,640	
カヌー	パーセプション社製 アケイディア2 2人乗り用	17.06.24	101,640	

品名	銘柄、規格等	取得年月日	取得金額 (円)	備考
カヌー	パーセプション社製 アケイディア2 2人 乗り用	17.06.24	101,640	
カヌー	パーセプション社製 アケイディア2 2人 乗り用	17.06.24	101,640	
カヌー	パーセプション社製 アケイディア2 2人 乗り用	17.06.24	101,640	
カヌー(2人乗り)	PRIJON カブリ2 イエロー	15.06.30	93,135	
カヌー(2人乗り)	PRIJON カブリ2 イエロー	15.06.30	93,135	
カヌー(2人乗り)	PRIJON カブリ2 イエロー	15.06.30	93,135	
カヌー(2人乗り)	PRIJON カブリ2 イエロー	15.06.30	93,135	
カヌー(2人乗り)	PRIJON カブリ2 イエロー	15.06.30	93,135	
カナディアンカヌー	ノイマン オーグ3 レッド	15.06.30	106,071	
AED(自動体外式除細動器)	フクダ電子 ハートスタートHS1	R1.10.17	198,000	
ピアノ(アップライト)	ヤマハ U300	H7.5.9	654,050	
AED(自動体外式除細動器)	フクダ電子 ハートスタートHS1	R2.5.25	198,000	
カヤック及びパドル	①カヤック:PrijonプリヨンスクールtyペC urve3. 0イエロー②パドルTNP:ライトカ ヤック(非対称ブレード)200cmレッド	R3.2.3	126,720	
カヤック及びパドル	①カヤック:PrijonプリヨンスクールtyペC urve3. 0イエロー②パドルTNP:ライトカ ヤック(非対称ブレード)200cmレッド	R3.2.3	126,720	
カヤック及びパドル	①カヤック:PrijonプリヨンスクールtyペC urve3. 0イエロー②パドルTNP:ライトカ ヤック(非対称ブレード)200cmレッド	R3.2.3	126,720	
カヤック及びパドル	①カヤック:PrijonプリヨンスクールtyペC urve3. 0イエロー②パドルTNP:ライトカ ヤック(非対称ブレード)200cmレッド	R3.2.3	126,720	
カヤック及びパドル	①カヤック:PrijonプリヨンスクールtyペC urve3. 0イエロー②パドルTNP:ライトカ ヤック(非対称ブレード)200cmレッド	R3.2.3	126,720	
カヤック及びパドル	①カヤック:PrijonプリヨンスクールtyペC urve3. 0イエロー②パドルTNP:ライトカ ヤック(非対称ブレード)200cmレッド	R3.2.3	126,720	
カヤック及びパドル	①カヤック:PrijonプリヨンスクールtyペC urve3. 0イエロー②パドルTNP:ライトカ ヤック(非対称ブレード)200cmレッド	R3.2.3	126,720	
カヤック及びパドル	①カヤック:PrijonプリヨンスクールtyペC urve3. 0イエロー②パドルTNP:ライトカ ヤック(非対称ブレード)200cmレッド	R3.2.3	126,720	
テント	キャンパルジャパン株式会社ogawaス クートDX6	R3.2.16	59,015	
テント	キャンパルジャパン株式会社ogawaス クートDX6	R3.2.16	59,015	
テント	キャンパルジャパン株式会社ogawaス クートDX6	R3.2.16	59,015	
テント	キャンパルジャパン株式会社ogawaス クートDX6	R3.2.16	59,015	
テント	キャンパルジャパン株式会社ogawaス クートDX6	R3.2.16	59,015	
テント	キャンパルジャパン株式会社ogawaス クートDX6	R3.2.16	59,015	
テント	キャンパルジャパン株式会社ogawaス クートDX6	R3.2.16	59,015	

第三者への業務委託、賃貸借契約の状況

(単位 円)

工事・保守管理・ その他契約事項名	契約 方法	入札・見積				予定価格 (変更後の 額)	請負業者名	契約 年月日	R2年度請負金 額・契約金額 (変更後の金 額)	契約期間		備 考
		年月日	指名 業者数	参加 業者数	回数					自年月日	至年月日	
大山青年の家給食業務委託契約	業者選定						鳥取県立大山青年の家給食会	H31.3.27	16,006,000	H31.4.1	R6.3.31	R2.3.18変更契約、R2.9.29変 更契約(概算払い分) R1～R5年度債務負担行為
浄化槽維持管理業務委託契約	指名入札	H31.3.20	5	5	1	2,580,344		H31.4.1	517,000	H31.4.1	R6.3.31	R1～R5年度債務負担行為
清掃業務委託契約	指名入札	H30.3.20	10	8	2	3,841,344		H30.4.1	1,278,000	H30.4.1	R3.3.31	R1～R3年度債務負担行為
自家用電気工作物保安管理業務委託契約	随契	H31.3.15	3	3	1	527,040		H31.4.1	105,600	H31.4.1	R6.3.31	R1～R5年度債務負担行為
常駐警備業務委託契約	指名 随契	H31.3.20	8	3	3	22,860,360		H31.4.1	4,580,400	H31.4.1	R6.3.31	R1～R5年度債務負担行為
消防用設備保守点検業務委託契約	随契	H31.3.15	3	3	1	823,500		H31.4.1	236,500	H31.4.1	R6.3.31	R2. 4. 1変更契約 R1～R5年度債務負担行為
空気環境測定・昆虫薬剤駆除委託契約	指名 随契	R2.3.19	3	3	3	924,000		R2.4.1	231,000	R2.4.1	R6.3.31	R2～R5年度債務負担行為
建築物環境衛生管理業務委託	指名 随契	R2.3.19	3	3	3	686,400		R2.4.1	171,600	R2.4.1	R6.3.31	R2～R5年度債務負担行為
カヌー指導委託契約	随契	R2.6.19	1	1	1	30,000		R2.6.19	30,000	R2.6.20	R2.6.21	主催事業「エンジョイカヌー」に係る 委託
レクリエーション指導委託契約	随契	R2.10.16	1	1	1	40,000		R2.10.18	40,000	R2.10.18	R2.10.18	Daisen2020(秋祭り)に係る委託
カヌー指導委託契約	随契	R2.10.16	1	1	1	20,000		R2.10.18	20,000	R2.10.18	R2.10.18	Daisen2020(秋祭り)に係る委託
スキー指導委託契約	随契	R3.1.21	1	1	1	320,000	(8名配置)	R3.1.23	320,000	R3.1.23	R3.1.24	ファミリーエンジョイズキー
除雪作業委託契約	随契	R2.11.16	1	1	1	単価契約	大山町	R2.11.16	107,250	R2.11.16	R3.3.31	
引火性廃油等運搬廃棄業務委託契約	随契	R2.11.2	1	1	1	単価契約		R2.12.1	146,300	R2.12.1	R3.3.31	
混合廃棄物処理業務委託契約	随契	R2.10.30	1	1	1	単価契約		R3.2.17	65,120	R3.2.17	R3.3.31	
委託料 合計 15件									23,854,770			

(別紙 1)

工事・保守管理・ その他契約事項名	契約 方法	入札・見積				予定価格 (変更後の 額)	請負業者名	契約 年月日	R2年度請負金 額・契約金額 (変更後の金 額)	契約期間		備 考
		年月日	指名 業者数	参加 業者数	回数					自年月日	至年月日	
印刷機賃貸借及び保守に関する契約	随契	H31.3.13	3	3	1			H31.4.1	88,440	H31.4.1	R6.3.31	R1.10.1変更契約 R1～R5年度債務負担行為
パソコン/プリンター賃貸借に関する契約	随契	H31.3.13	3	2	1			H31.4.1	110,160	H31.4.1	R6.3.31	R1～R5年度債務負担行為
シュレッダーの賃貸借	随契							H30.5.1	34,992	H30.5.1	R5.4.30	R1～R5年度債務負担行為
電話設備賃貸借契約	随契	H31.3.20	4	4	1	1,566,000		H31.4.1	237,600	R1.5.1	R6.4.30	R1～R5年度債務負担行為
寝具賃貸借単価契約	指名入札	H31.3.6	4	2	1	190		H31.4.1	単価契約 190 税込209	H31.4.1	R3.3.31	
清掃用モップ賃貸借契約	随契	H31.3.6	2	1	1	127,483		H31.4.1	64,032	H31.4.1	R3.3.31	R1～R5年度債務負担行為
会計システム等賃貸借	随契	R2.5.8	1	1	1	298,100		R2.5.8	298,100	R2.6.1	R3.5.31	R1～R5年度債務負担行為
賃借料 合計 7 件									単価契約 833,324			1件 6件
自動販売機設置契約	随契							H31.4.1	施設利用料 年額 19,920円 取扱手数料31%	H31.4.1	R6.3.31	
自動販売機設置契約	随契							H31.4.1	施設利用料 年額 19,920円 取扱手数料31%	H31.4.1	R6.3.31	
石油製品購入契約	随契							R2.4.1	単価契約	R2.4.1	R3.3.31	価格は鳥取県庁納入価格
土地賃貸借契約(鳥取県)	随契							(H15.4.1)	60,000	H15.4.1	R4.3.31	鳥取県立大山青年の家の運営に関する 協定書に基づき、県の契約を代行。
その他 合計 4 件									単価契約 60,000			3件 1件

(別紙 3)

大山青年の家 エネルギー使用料、購入量

令和2年度

	4	5	6	7	8	9	10	11	12	1	2	3	計	R1
ガソリン(L)	74	39	101	0	67	60	85	31	33	40	0	80	610	779
軽油(L)	0	0	0	0	0	0	0	20	40	40	40	20	160	121
電気使用量(KWh)	4,519	3,914	4,147	6,230	7,498	6,924	6,314	4,692	4,637	5,374	4,934	4,654	63,837	85,825
重油(L)	0	6,000	0	0	0	0	0	0	0	0	0	8,000	14,000	16,000
灯油(L)	0	0	0	0	0	0	0	0	1,360	0	0		1,360	1,494
プロパンガス(m3)	2.6	2.0	1.8	5.1	23.9	2.4	1.0	1.8	0.0	3.8	1.3	2.8	48.5	143
混合油(L)	0	0	0	0	0	0	0	0	0	0	0	0	0	0
水道(m3)	20	30	48	225	262	257	232	62	116		72	55	1,379	3,063

水道・電気は厨房含む

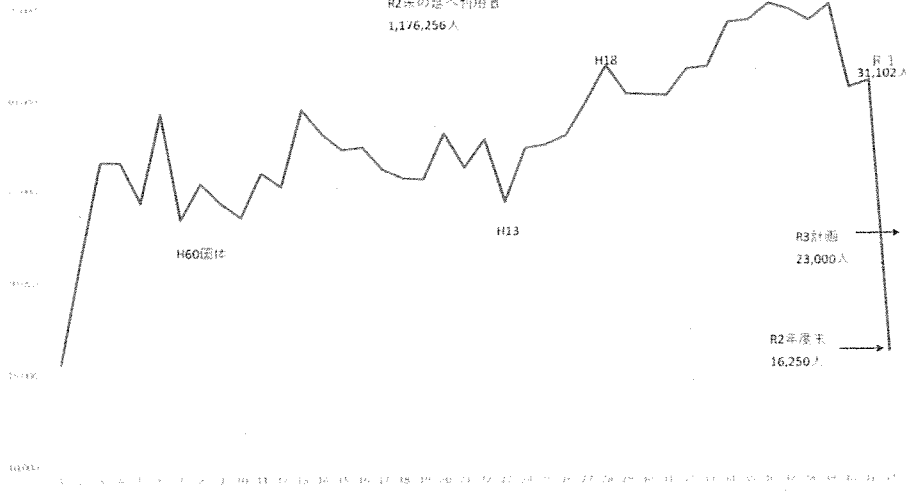
令和2年度 鳥取県立大山青年の家 月別利用状況集計表

月	乳幼児・児童・生徒・学生				一般 人								合 計				開所日数 E	開所日 当たり 利用人数 D/E	団 体 数	参考(R1)					
	日帰	宿 泊		計 延利用 人数 a+b+c	引 率 者 ・ 講 師 等	そ の 他 の 者						日帰	宿 泊		計 延利用 人数 a+b+c=D	計 延利用 人数				計 延利用 人数	計 延利用 人数	計 延利用 人数			
		実人数	延人数			日帰	実人数	延人数	計 延利用 人数 a+b+c	日帰	実人数		延人数	計 延利用 人数 a+b+c									日帰	実人数	延人数
4	109	0	0	109	21	0	0	21	11	10	10	31	141	10	10	161	24	6	4	3,172	27	117	21		
5	93	0	0	93	27	0	0	27	0	0	0	0	120	0	0	120	24	5	5	4,809	22	218	37		
6	366	0	0	366	73	0	0	73	71	0	0	71	510	0	0	510	25	20	16	4,359	27	161	47		
7	630	210	294	1,134	220	50	71	341	210	28	28	266	1,060	288	393	1,741	27	64	43	3,546	26	136	55		
8	429	141	214	784	193	39	52	284	159	37	38	234	781	217	304	1,302	25	52	45	3,386	23	147	50		
9	1,768	163	320	2,251	266	31	39	336	162	2	2	166	2,196	196	361	2,753	27	101	53	3,104	27	115	37		
10	2,403	404	404	3,211	325	57	57	439	167	23	23	213	2,895	484	484	3,863	29	133	64	2,557	27	94	30		
11	765	74	74	913	109	8	8	125	230	40	40	310	1,104	122	122	1,348	25	53	32	1,827	27	67	26		
12	132	40	40	212	31	0	0	31	63	20	20	103	226	60	60	346	24	14	17	344	23	14	10		
1	928	77	100	1,105	170	18	25	213	288	23	23	334	1,386	118	148	1,652	24	68	34	1,072	23	46	24		
2	1,290	75	75	1,440	208	41	41	290	259	13	13	285	1,757	129	129	2,015	23	87	46	2,705	24	112	45		
3	167	62	62	291	30	11	11	52	22	37	37	96	219	110	110	439	26	16	11	221	7	32	8		
合計	9,080	1,246	1,583	11,909	1,673	255	304	2,232	1,642	233	234	2,109	12,395	1,734	2,121	16,250	303	53	370	31,102	283	109	390		

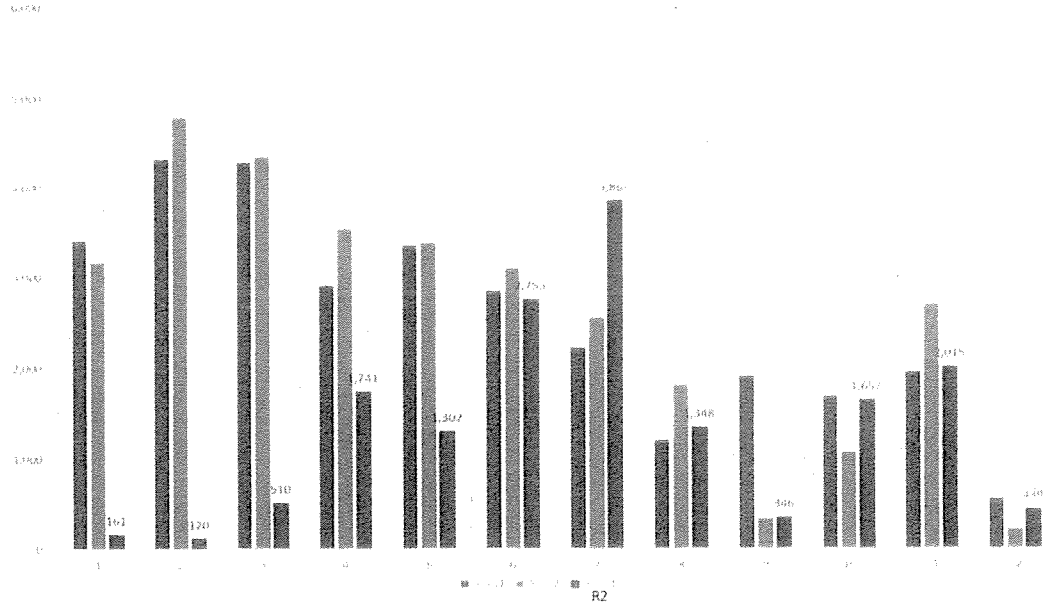
大山青年の家 利用者の推移 【R3.3】

※ 別冊「数の推移554-R3.3」

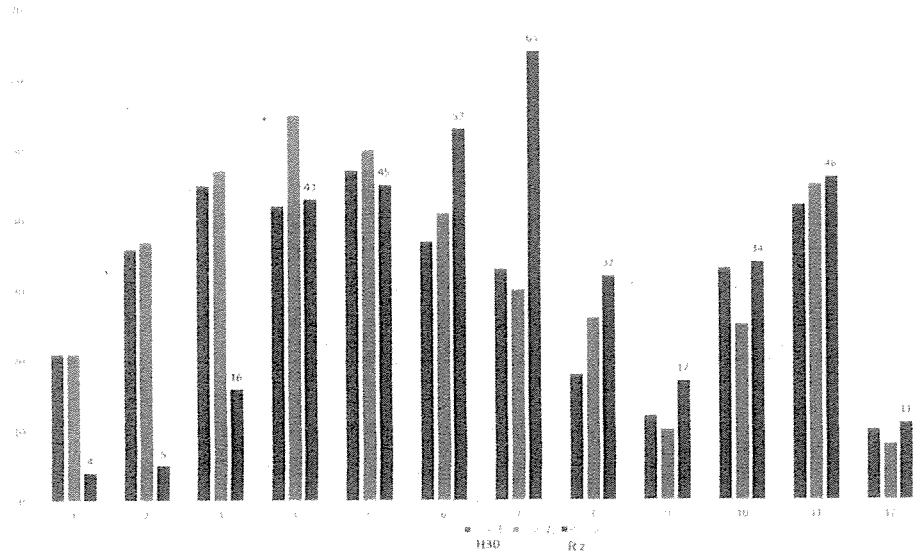
R2年の延べ利用者
1,176,256人



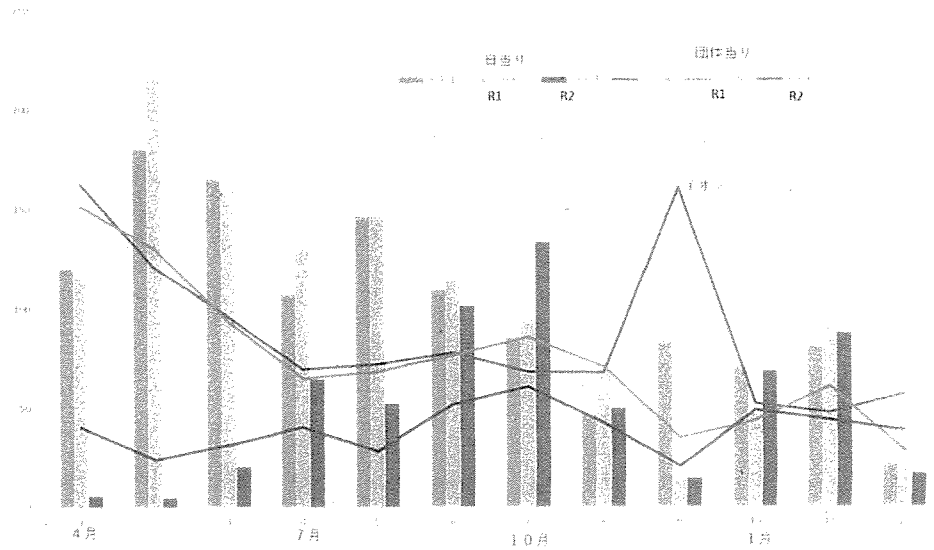
日・月別延べ利用者数 (H30～R2)



日・月別 団体延べ利用者数 (H30～R2)



日別 団体延べ利用者数 (毎年度) 団体延べ利用者数 (H30～R2)



大山の積雪量

観測地点
位置 塩津 大山
標高 15m 875m
観測 雨量 雨量
データ 風速 積雪
気温
日照

※大山青年の家は標高430m

降雪の合計 (cm)

旬	2020-21	2019~20	2018~19	2017~18	2016~17	2015~16
12月 上旬	3	19	19	56	1	2
12月 中旬	179	4	43	61	82	29
12月 下旬	105	16	104	47	69	23
1月 上旬	81	9	32	106	4	4
1月 中旬	59	47	31	24	116	98
1月 下旬	28	46	86	130	178	123
2月 上旬	43	99	45	81	127	100
2月 中旬	92	81	45	56	95	75
2月 下旬	14	9	6	12	35	68
3月 上旬		19	11	27	33	12
3月 中旬		34	43	7	21	24
3月 下旬		0	34	29	23	0
4月 上旬		0	25	0	7	0
4月 中旬		35	0			

注: 「J」

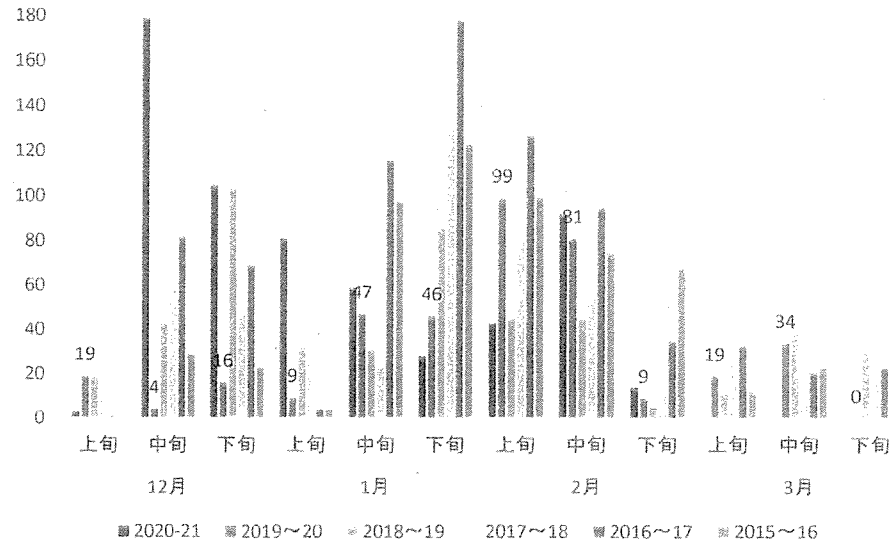
統計を行う対象資料が許容範囲で欠けていますが、上位の統計を用いる際は一部の例外を除いて正常値(資料が欠けていない)と同等に扱います(準正常値)。必要な資料数は、要素または現象、統計方法により若干異なりますが、全体数の80%を基準とします。

最深積雪 Cm

旬	2020-21	2019~20	2018~19	2017~18	2016~17	2015~16
12月 上旬	3	3	19	56	1	2
12月 中旬	179	147	43	61	82	29
12月 下旬	105	160	104	47	69	23
1月 上旬	174	12	88	106	4	4
1月 中旬	175	33	64	24	116	98
1月 下旬	145	34	97	130	178	123
2月 上旬	111	97	109	81	127	100
2月 中旬	159	96	102	56	95	75
2月 下旬	118	64	60	12	35	68
3月 上旬		23	42	27	33	12
3月 中旬		28	30	7	21	24
3月 下旬		0	20	29	23	0
4月 上旬		0	26	0	7	0
4月 中旬		48	0			

(参考資料 イ)

大山寺 積雪量の推移



令和2年度 大山青年の家 主催事業実績報告

主催事業名	期 日	対象・定員	内 容 ・ 目 的	備 考	参加人数(申込)等
春の体験満開フェスティバル	4月26日(日)	どなたでも 定員なし	春の自然、体験活動を楽しむ。	青年の家の活動、民間・各協会連携	中止
ファミリーエンジョイカヌー	①5月9日(土)②5月10日(日)③6月20、21日に日程・実施方法変更	小学生以上とその保護者 各80名ずつ→各12家族 1指導員1家族対応	家族でカヌー、自然を楽しむ	カヌー協会委託事業	24家族69名(応募35家族89名)
大山ファミリー登山	5月30日(土)	小学校4年生以上とその保護者 50名	家族で登山、自然を楽しむ。	地元大山の魅力	中止
はじめての冒険(低学年)① はじめての冒険(低学年)② はじめての冒険(低学年)③ はじめての冒険(低学年)	①6月13日(土)～14日(日)—— ②6月27日(土)～28日(日)—— ③9月20日(土)～21日(日)—— 11月1日(日)帰り実施)	小学1年生～2年生 49名 24名	小学校低学年対象キャンプ。	大人気事業 大学生スタッフ4名参加	①②③中止 20名(応募者143名)
セカンドアドベンチャー	10月31日～11月1日— 10月31日(日)帰り実施)	小学校中学年 24名	3、4年生対象のわくわく体験	大学生スタッフ4名参加	日帰りに変更 24名(応募53名)
生涯学習実践道場(七タ学校)	7月3日(金)	成人100名	生涯学習関係者の実践発表・研修・交流の場	西部地区社会教育協議会共催	中止
だいせんキャンプ (不登校対策)	④7月8日(水)—— ②10月企画段階で中止③2月3日(水)	不登校や学校を休みがちな小・中学生	④カヌー ②カヌー ③スキー	不登校対策事業	①②中止 ③10名
大山わくわく探検隊 グレートラバースin大山	8月3日(月)～8月7日(金)—— 9月19日(土)～9月21日(月)	小学校5年生～中学生・高校生 36名 20名	海～大出出頂までの感動体験(4泊5日)。	ユートピア登山 旧香取分校宿泊	参加者18名(応募43名) 外部スタッフ9名
満天の星を見よう会	①4月11日②7月11日③8月8日 ④11月7日⑤12月12日⑥3月13日	家族20組→30名程度	大山の満天の星空を家族で観測。	星取県推進事業	①6家族19名②15家族38名(応募63名)③中止(応募105名)④11家族36名⑤12家族34名(応募65家族214名)
うきうき自然塾	9月27日(日)	一人親家庭 15家族	野外炊事カヌー体験。	各市町村福祉課の協力で 一人親家庭にチラシ配布	1日(パスタ&カヌー)7家族17名 午後(カヌー)3家族6名
青年の家の秋の感謝祭・前泊 Daisen 2020	10月10日(土)～11日(日)再調整	24家族→12家族	秋の自然、体験活動を楽しむ。	事前申込、宿泊感染対策実施	12家族42名 (応募49家族165名)
青年の家 秋の感謝祭 Daisen 2020	10月11日(日)	どなたでも参加定員なし 事前申込	秋の自然、体験活動を楽しむ。	事前申込、活動選択、午前・午後	90家族269名 (応募150家族478名)
大山青春サミット	8月22日(土)～23日(日)	成人30名 青年団交流事業	高校生、青年団対象自然体験活動。	西部地区社会教育担当者、江府青年団、県青年団との連携	中止
ファミリーエンジョイスキー	1月23日(土) 1月24日(日)	小学校1～3年生とその保護者 両日とも100名→80名	スキーデビュー応援	委託事業	69家族158名 (応募100家族232名)
スノーシュー・歩くスキーのついで スキーハイキング	①2月6日(土)～7日(日)—— 7日(日)帰り ② 6日(土)	①成人40名 ②小学3年生以上の家族・団体 50名	歩くスキー、スノーシューで冬の自然を満喫	歩くスキー、 スノーシュー啓発事業	①19名 ②24家族54名(応募26家族59名)
いきいき先生体験会	2月13日(土)～14日(日)	教員30名	体験活動を通して教育関係者の交流を図る。	教員の体験活動支援事業	中止
施設開放事業・開放期対応事業					
家族でお泊まり会	①11月28日～29日 ②12月5日～6日	家族とお泊まり会 各20家族→12家族	体験活動+宿泊=家族でゆったり	施設開放	①12家族40名(応募14家族47名) ②12家族40名(応募17家族60名)
大人限定 わくわく企画	調整中	大人限定	大人の体験活動実践の場	体験活動提供	未実施
そりまつり	①臨時12/19②1/10③1/17④1/31 ⑤2/7 ⑥2/21	家族単位 未就学児、小学1、2年生	そり遊び、雪遊び	施設開放、SNS連動企画	①33名②91名③108名 ④212名⑤77名
特別実施事業					
自然はぼくらの遊び場だ	6/27,28 7/4,5 11,12 18,19 25,26	家族単位	野外・家族・事前申込	コロナ禍特別企画	95家族303名 (応募402家族1203名)
自然はぼくらの遊び場だ2	11月28日 12月5日	家族単位	野外・家族・事前申込	野外体験活動推奨企画	15家族45名 (応募49家族143名)
2WAYリース・しめなわ作り	12月19日	40名	ものづくり体験 本物にふれる	今年度最高倍率企画	32名(応募72家族220名)

(別紙 6)

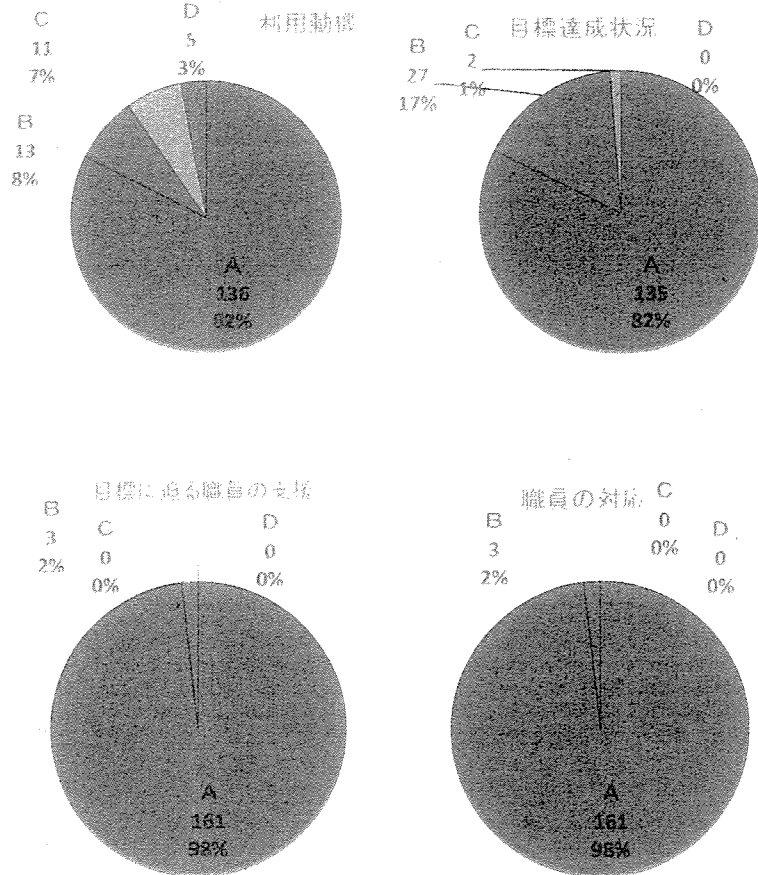
その他収入の収入状況

大山青年の家 (単位:円)

	4月	5月	6月	7月	8月	9月	10月	11月	12月	1月	2月	3月	計	令和1
利用料収益	2,100	39,840	5,850	59,500	34,230	53,620	162,400	27,440	12,390	23,730	26,670	19,920	467,690	1,863,760
シーツ料金	2,100	0	0	51,450	28,980	27,720	100,800	22,890	12,390	23,730	26,670	20,160	316,890	1,552,320
薪料金	0	0	5,850	8,050	5,250	25,900	61,600	4,550	0	0	0	0	111,200	271,600
自販機設置料	0	39,840	0	0	0	0	0	0	0	0	0	△ 240	39,600	39,840
取扱手数料収益	2,533	1,731	165	513	16,387	13,542	10,817	7,924	4,981	3,891	2,663	12,831	77,978	159,895
自販機手数料	2,533	1,731	165	513	16,387	13,542	10,817	7,924	4,981	3,891	2,663	12,831	77,978	159,895
雑収益	1,852	0	0	16,330	15,040	2,420	320	3,920	8,000	25,510	10,611	10	84,013	29,770
受取利息	0	0	0	0	40	0	0	0	0	0	51	0	91	65
公衆電話手数料	522	0	0	330	0	140	320	0	0	230	0	10	1,552	1,516
参加費	1,330	0	0	16,000	15,000	2,280	0	3,920	8,000	25,280	10,560	0	82,370	28,189
合計	6,485	41,571	6,015	76,343	65,657	69,582	173,537	39,284	25,371	53,131	39,944	32,761	629,681	2,053,425
施設使用料	0	0	0	42,780	28,060	22,540	17,020	5,060	2,760	5,520	16,560	2,760	143,060	315,530

No.	利用動機				目標達成状況				目標に迫る職員の支援				職員の対応				備考
	A	B	C	D	A	B	C	D	A	B	C	D	A	B	C	D	
	A・・・今までに利用あり	B・・・知人の紹介	C・・・配布物	D・・・その他	A・・・達成した	B・・・おおむね達成	C・・・やや不十分	D・・・不十分	A・・・満足	B・・・まあまあ満足	C・・・やや不満	D・・・不満	A・・・満足	B・・・まあまあ満足	C・・・やや不満	D・・・不満	

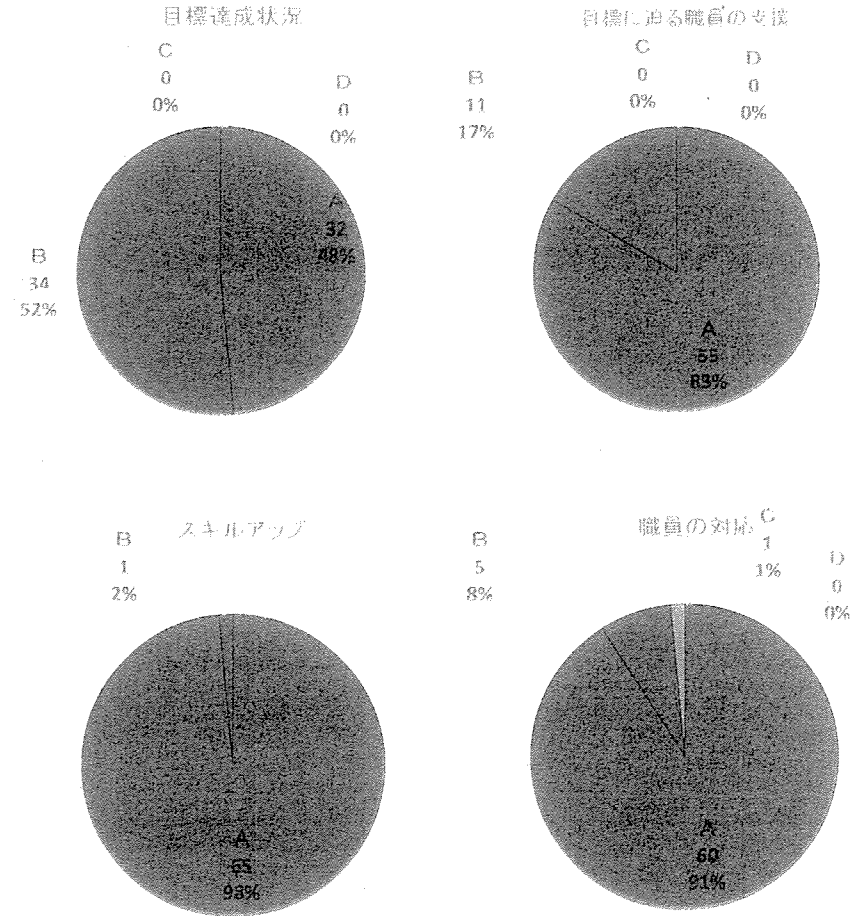
令和2年度分 利用者の声 グラフ(一般)



[資料2]①

No.	目標達成状況				目標に迫る職員の支援				スキルアップ		職員の対応				備考
	A	B	C	D	A	B	C	D	A	B	A	B	C	D	
	A・・・達成した	B・・・おおむね達成	C・・・やや不十分	D・・・不十分	A・・・満足	B・・・まあまあ満足	C・・・やや不満	D・・・不満	A・・・はい	B・・・いいえ	A・・・満足	B・・・まあまあ満足	C・・・やや不満	D・・・不満	

令和2年度 小中学校アンケート グラフ



[資料2]②

2023/06/16

(生涯学習の振興に資する事業) 大山

(単位:円)

科目	予算額 (A)					決算流用額	計 (A)	決算額 (B)	差引額 (A)-(B)
	当初予算額	9月補正	10月補正	2月流用	3月補正				
I 一般正味財産増減の部									
1. 経常増減の部									
(1) 経常収益									
事業収益	39,443,000	0	9,874,000	0	△ 1,590,000	0	47,727,000	43,106,854	4,620,146
大山受託料	37,243,000	0	9,874,000			0	47,117,000	42,561,786	4,555,214
利用料収益	2,000,000	0	0	0	△ 1,490,000	0	510,000	467,090	42,910
研修室等利用料	2,000,000				△ 1,490,000	0	510,000	467,090	42,910
取扱手数料収益	200,000	0	0	0	△ 100,000	0	100,000	77,978	22,022
自動販売機取扱手数料	200,000				△ 100,000	0	100,000	77,978	22,022
公衆電話取扱手数料	0					0	0	0	0
雑収益	130,000	0	0	0	0	0	130,000	84,343	45,657
受取利息収益	1,000						1,000	91	909
雑収益	9,000						9,000	1,882	7,118
参加費	120,000						120,000	82,370	37,630
経常収益計	39,573,000	0	9,874,000	0	△ 1,590,000	0	47,857,000	43,191,197	4,665,803
(2) 経常費用									
事業費									
給料手当	9,080,000	225,000	0	9,000	0	0	9,314,000	9,310,798	3,202
報酬	5,580,000			195,000		△ 21,000	5,754,000	5,753,842	158
給料	2,400,000			△ 70,000		△ 1,000	2,329,000	2,326,800	2,200
職員手当	1,100,000	225,000		△ 116,000		22,000	1,231,000	1,230,156	844
福利厚生費	1,486,000	0	0	△ 170,000	0	73,000	1,389,000	1,389,122	8,878
社会保険料	1,370,000			△ 170,000		73,000	1,273,000	1,272,982	18
雇用保険料	57,000					0	57,000	55,769	1,231
労災保険料	29,000					0	29,000	28,073	927
健康診断料	30,000						30,000	23,298	6,702
諸謝金	774,000			△ 390,000		0	384,000	365,550	18,450
旅費交通費	365,000	33,000	0	△ 293,000	0	0	125,000	103,102	21,898
普通旅費	139,000			△ 100,000			39,000	21,924	17,076
特別旅費	216,000	33,000		△ 193,000		0	56,000	54,150	1,850
費用弁償	30,000						30,000	27,028	2,972
食糧費	331,000			△ 266,000			65,000	51,529	13,471
消耗品費	3,089,000	70,000		2,904,000	△ 1,040,000		5,023,000	4,645,626	377,374
燃料費	1,800,000			△ 500,000			1,300,000	1,181,487	118,513
印刷製本費	300,000					0	300,000	142,780	157,220
光熱水費	2,600,000			△ 600,000		△ 272,000	1,728,000	1,702,402	25,598
修繕料	400,000			300,000	0		700,000	509,887	190,113
通信運搬費	380,000			△ 20,000			360,000	325,037	34,963
手数料	1,100,000			△ 100,000		0	1,000,000	900,765	99,235
保険料	132,000			△ 10,000		0	122,000	62,710	59,290
委託料	13,975,000	0	9,874,000	266,000	0	0	24,115,000	19,264,354	4,850,646
その他の委託料	13,975,000	0	9,874,000	266,000			24,115,000	19,264,354	4,850,646
貸借料	2,870,000			△ 1,130,000	△ 550,000	106,000	1,296,000	1,276,871	19,129
支払負担金	27,000	0	0	0	0	0	27,000	25,964	1,036
互助会負担金	12,000						12,000	11,484	516
社会保険負担金	5,000						5,000	4,480	520
その他の負担金	10,000					0	10,000	10,000	0
租税公課	844,000	156,000	0	0	0	93,000	1,093,000	1,092,555	445
消費税	844,000	156,000				93,000	1,093,000	1,092,555	445
重量税	0						0	0	0
経常費用計	39,573,000	484,000	9,874,000	0	△ 1,590,000	0	48,341,000	42,341,539	5,999,461
評価損益調整前当期増減額	0					0	△ 484,000	849,658	△ 1,333,658
評価損益等計	0					0	0	0	0
当期経常増減額	0					0	△ 484,000	849,658	△ 1,333,658
2. 経常外増減の部									
(1) 経常外収益	0					0	0	0	0
経常外収益計	0					0	0	0	0
(2) 経常外費用									
経常外費用計	0					0	0	0	0
当期経常外増減額	0					0	0	0	0
当期一般正味財産増減額	0	△ 484,000				0	△ 484,000	849,658	△ 1,333,658
一般正味財産期首残高	79,580	406,698				0	486,278	486,278	
一般正味財産期末残高	79,580	△ 77,302				0	2,278	1,335,936	△ 1,333,658
II 指定正味財産増減の部									
当期指定正味財産増減額	0					0	0	0	0
指定正味財産期首残高	0					0	0	0	0
指定正味財産期末残高	0					0	0	0	0
III 正味財産期末残高	79,580	△ 77,302				0	2,278	1,335,936	△ 1,333,658

令和2年度 法人会計収支計算書

(令和2年4月1日から令和3年3月31日まで)

(大山青年の家分)

(単位:円)

科 目	予 算 額 (A)				計 (A)	決算額 (B)	差額 (A)-(B)	備考
	当初予算額 (計画額)	補正額	決算流用額					
I. 事業活動収支の部								
1. 事業活動収入	1,000,000	0	0	1,000,000	1,000,000	0		
事業収益	1,000,000	0	0	1,000,000	1,000,000	0		
受託料収益	1,000,000	0	0	1,000,000	1,000,000	0		
事業活動収入計	1,000,000		0	1,000,000	1,000,000	0		
2. 事業活動支出								
管理費支出	1,000,000	0	0	1,000,000	349,890	650,110		
役員報酬支出	121,000	0	0	121,000	115,868	5,132		
給料手当支出	102,000	0	0	102,000	88,705	13,295		
臨時雇賃金支出	12,000	0	0	12,000	0	12,000		
退職給付費用支出	0	0	0	0	0	0		
福利厚生費支出	36,000	0	0	36,000	31,320	4,680		
会議費支出	8,000	0	0	8,000	2,891	5,109		
諸謝金支出	20,000	0	0	20,000	0	20,000		
旅費交通費支出	220,000	0	0	220,000	0	220,000		
消耗品費支出	129,000	0	0	129,000	12,712	116,288		
燃料費支出	10,000	0	0	10,000	0	10,000		
印刷製本費支出	10,000	0	0	10,000	0	10,000		
光熱水費支出	10,000	0	0	10,000	0	10,000		
修繕費支出	50,000	0	0	50,000	0	50,000		
通信運搬費支出	10,000	0	0	10,000	2,028	7,972		
手数料支出	120,000	0	0	120,000	958	119,042		
筆耕翻訳料支出	6,000	0	0	6,000	3,153	2,847		
委託費支出	10,000	0	0	10,000	0	10,000		
賃借料支出	20,000	0	0	20,000	0	20,000		
支払負担金支出	6,000	0	0	6,000	3,576	2,424		
租税公課支出	100,000	0	0	100,000	88,679	11,321		
事業活動支出計	1,000,000	0	0	1,000,000	349,890	650,110		
事業活動収支差額	0	0	0	0	650,110	△ 650,110		
II 投資活動収支の部	0		0	0		0		
1. 投資活動収入	0		0	0		0		
投資活動収入計	0		0	0		0		
2. 投資活動支出	0		0	0		0		
投資活動支出計	0		0	0		0		
投資活動収支差額	0		0	0		0		
III 財務活動収支の部	0		0	0		0		
1. 財務活動収入	0		0	0	0	0		
財務活動収入計	0		0	0	0	0		
2. 財務活動支出	0		0	0	0	0		
財務活動支出計	0		0	0	0	0		
財務活動収支差額	0		0	0		0		
当期収支差額	0		0	0	650,110	△ 650,110		
前期繰越収支差額	0	0	0	0	0	0		
次期繰越収支差額	0	0	0	0	650,110	△ 650,110		