

Ⅱ 調査結果の概要

1 発育状態

(1) 身長

ア 前年度との比較

- 男子は、5歳、8歳～10歳及び12歳～15歳で前年度より高くなっており、6歳、7歳、11歳、16歳及び17歳で前年度より低くなっている。
- 女子は、6歳、8歳、10歳、13歳及び15歳～17歳で前年度より高くなっており、5歳、7歳、9歳、11歳、12歳及び14歳で前年度より低くなっている。
- 前年度より最も伸びの大きい年齢は、男子は15歳の168.3cm（0.8cm）、女子は10歳の140cm（0.7cm）となっている。

イ 全国平均値との比較

- 男子は、8歳、9歳、13歳～15歳で全国平均値を上回り、5歳～7歳、10歳、11歳及び16歳で全国平均値を下回っている。12歳及び17歳は、全国平均値と同水準であった。
- 女子は、8歳、13歳、15歳及び17歳で全国平均値を上回り、5歳～7歳、9歳～12歳及び14歳で全国平均値を下回っている。16歳は、全国平均値と同水準であった。
- 全国平均値を最も上回っている年齢は、男子は14歳の165.8cm（0.5cm）、女子は17歳の158.3cm（0.5cm）となっている。

ウ 30年前（親の世代）との比較

- 男子は、5歳で同水準のほかは、30年前より高くなっている。
- 女子は、7歳及び14歳で同水準、5歳及び6歳で低くなっているほかは、30年前より高くなっている。
- 最も伸びの大きい年齢は、男子は12歳（152.8cm）で2.3cm、女子は9歳（133.3cm）で1.2cm高くなっている。

エ 男子と女子の比較

- 10歳及び11歳で、女子が男子を上回っている。

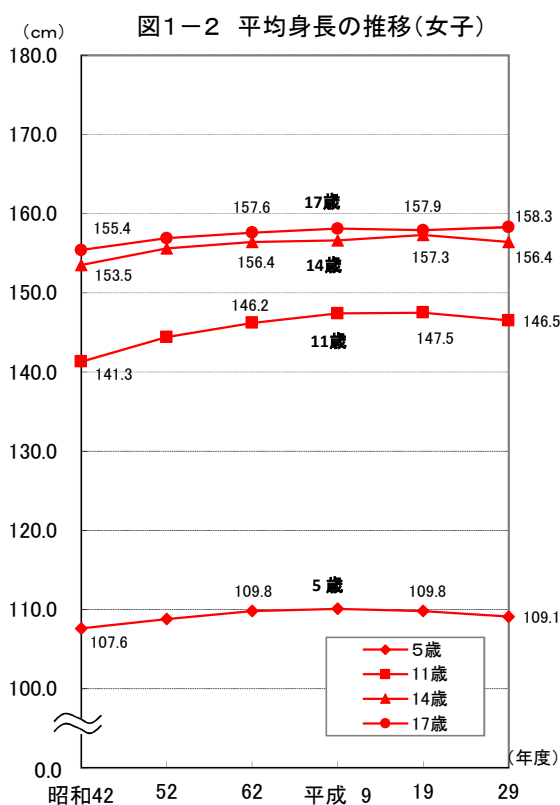
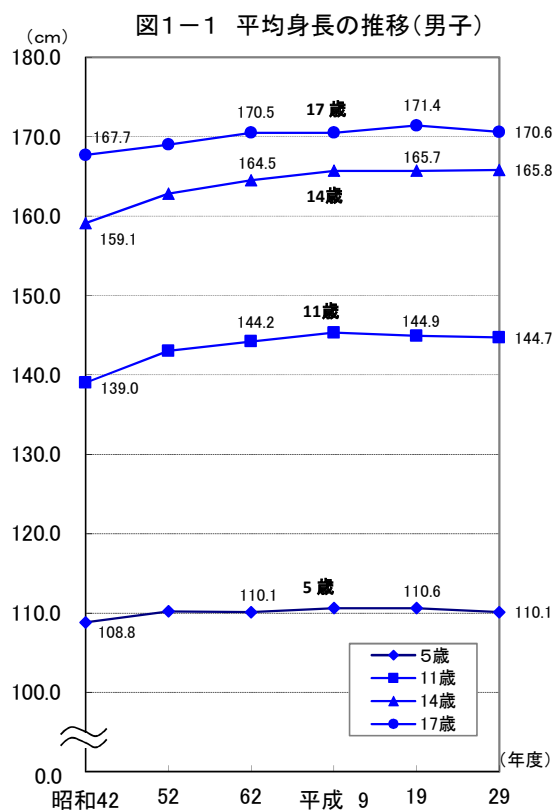


図1-3 身長の全国平均値との差(鳥取県-全国)

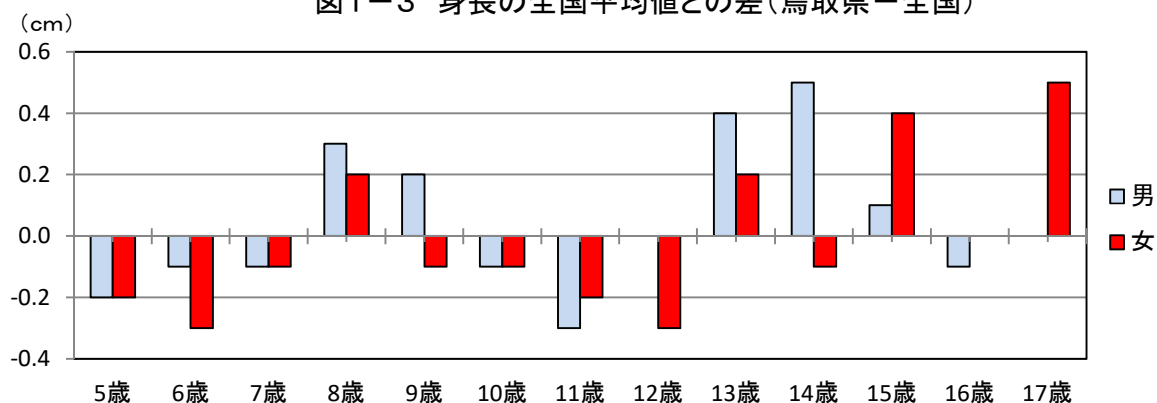


表1 年齢別 身長の平均値

(単位:cm)

区分		平成29年度 (A)	平成28年度 (B)	前年との差 (A-B)	全国(H29) (C)	全国との差 (A-C)	30年前(親の世代) (D)	親の世代との差 (A-D)	
男子	幼稚園	5歳	110.1	110.0	0.1	110.3	-0.2	110.1	0.0
	小学校	6歳	116.4	116.5	-0.1	116.5	-0.1	115.9	0.5
		7歳	122.4	122.6	-0.2	122.5	-0.1	122.0	0.4
		8歳	128.5	128.1	0.4	128.2	0.3	127.7	0.8
		9歳	133.7	133.5	0.2	133.5	0.2	133.3	0.4
		10歳	138.9	138.7	0.2	139.0	-0.1	138.0	0.9
		11歳	144.7	145.5	-0.8	145.0	-0.3	144.2	0.5
	中学校	12歳	152.8	152.3	0.5	152.8	0.0	150.5	2.3
		13歳	160.4	160.1	0.3	160.0	0.4	158.2	2.2
		14歳	165.8	165.7	0.1	165.3	0.5	164.5	1.3
	高等学校	15歳	168.3	167.5	0.8	168.2	0.1	167.6	0.7
		16歳	169.8	170.5	-0.7	169.9	-0.1	169.1	0.7
		17歳	170.6	171.1	-0.5	170.6	0.0	170.5	0.1
女子	幼稚園	5歳	109.1	109.6	-0.5	109.3	-0.2	109.8	-0.7
	小学校	6歳	115.4	115.1	0.3	115.7	-0.3	115.6	-0.2
		7歳	121.4	121.9	-0.5	121.5	-0.1	121.4	0.0
		8歳	127.5	127.3	0.2	127.3	0.2	126.8	0.7
		9歳	133.3	134.0	-0.7	133.4	-0.1	132.1	1.2
		10歳	140.0	139.3	0.7	140.1	-0.1	139.1	0.9
		11歳	146.5	147.2	-0.7	146.7	-0.2	146.2	0.3
	中学校	12歳	151.5	152.0	-0.5	151.8	-0.3	151.2	0.3
		13歳	155.1	154.8	0.3	154.9	0.2	154.5	0.6
		14歳	156.4	156.5	-0.1	156.5	-0.1	156.4	0.0
	高等学校	15歳	157.5	156.9	0.6	157.1	0.4	157.2	0.3
		16歳	157.6	157.5	0.1	157.6	0.0	157.4	0.2
		17歳	158.3	157.8	0.5	157.8	0.5	157.6	0.7

※30年前(親の世代)は、昭和62年度の数値である。

図1-4 年齢別平均身長推移(男子)

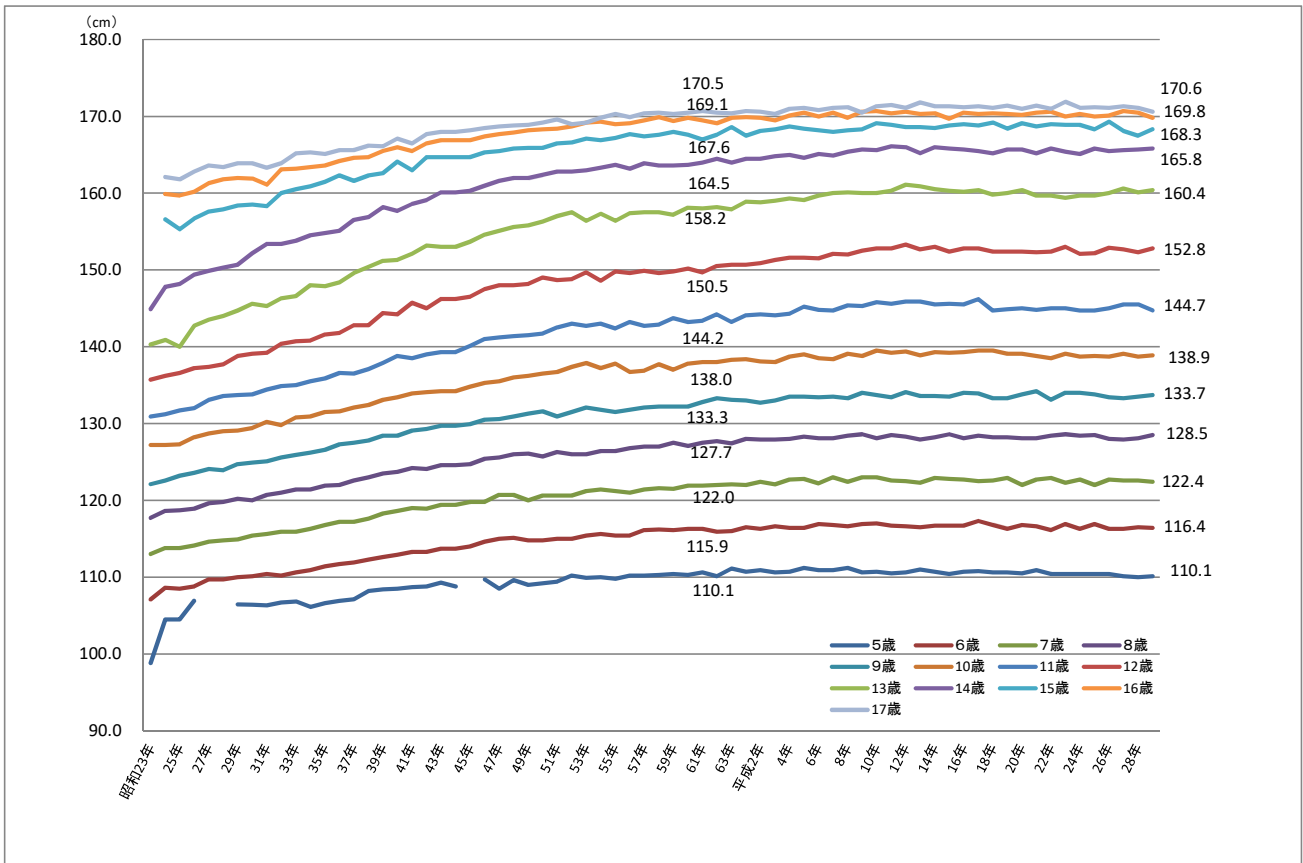
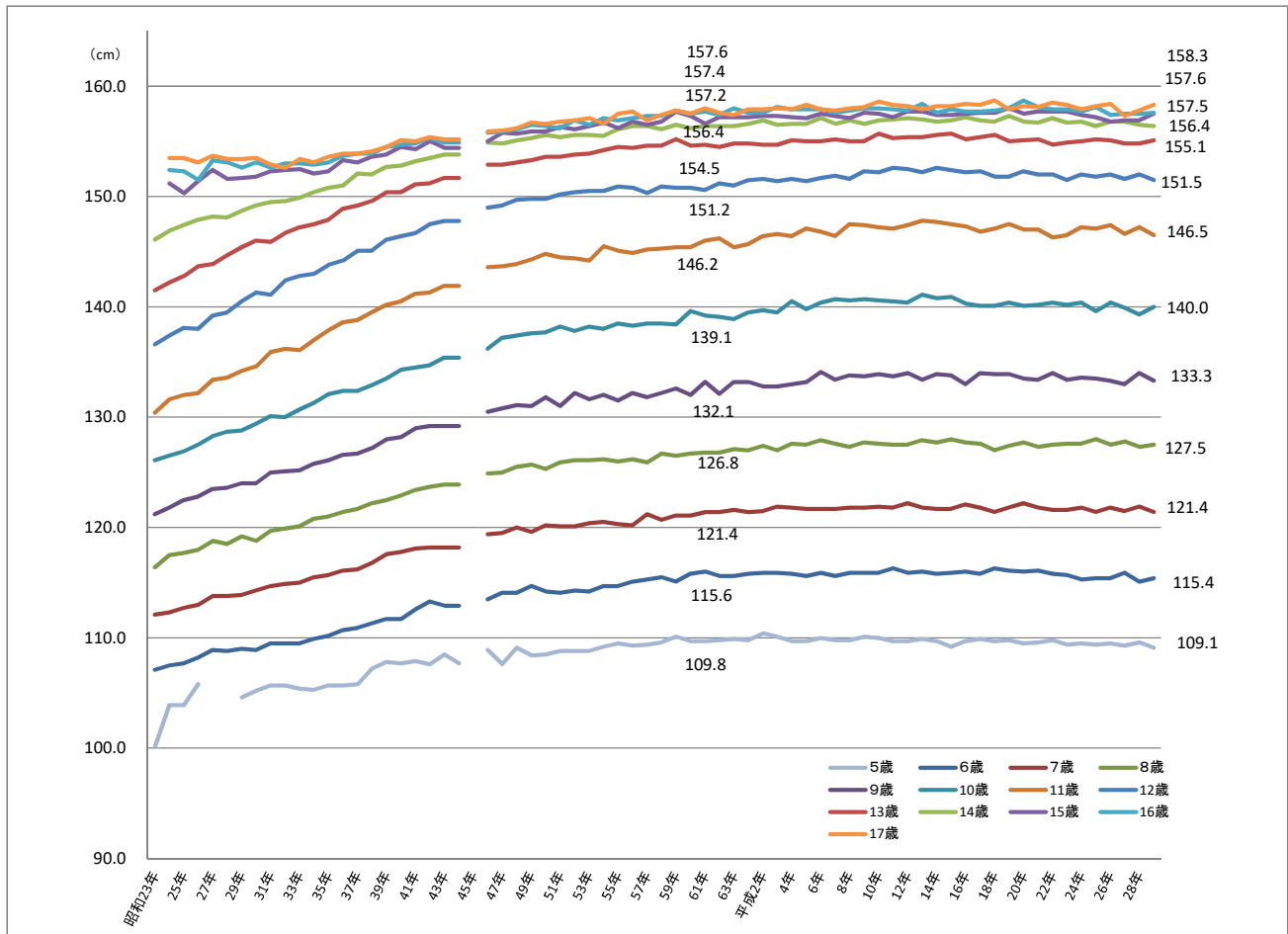


図1-5 年齢別平均身長推移(女子)



(2) 体重

ア 前年度との比較

- 男子は、5歳～7歳、9歳、12歳及び14歳～17歳で前年度より増加し、10歳、11歳及び13歳で前年度より減少している。8歳については、前年度と同水準であった。
- 女子は、6歳、9歳、10歳及び13歳～17歳で前年度より増加し、5歳、11歳及び12歳で前年度より減少している。7歳及び8歳については、前年度と同水準であった。
- 前年度より最も増加の大きい年齢は、男子は15歳の59.0kg (1.5kg)、女子は17歳の53.2kg (0.9kg) となっている。

イ 全国平均値との比較

- 男子は、9歳及び14歳～17歳で全国平均値を上回り、5歳～8歳及び10歳～13歳で全国平均値を下回っている。
- 女子は、7歳、9歳、13歳及び15歳～17歳で全国平均値を上回り、5歳、6歳、10歳～12歳及び14歳で全国平均値を下回っている。8歳については、全国平均値と同水準であった。
- 全国平均値を最も上回っている年齢は、男子は17歳の63.4kg (0.8kg)、女子は16歳の53.2kg (0.6kg) となっている。

ウ 30年前（親の世代）との比較

- 男子は、5歳で同水準のほかは、30年前より増加している。
- 女子は、5歳、14歳及び15歳で減少し、6歳～13歳、16歳及び17歳で30年前より増加している。
- 最も伸びの大きい年齢は、男子は15歳 (59.0kg) 及び17歳 (63.4kg) で2.0kg、女子は9歳 (30.1kg) で1.3kg重くなっている。

エ 男子と女子の比較

- 10歳及び11歳で、女子が男子を上回っている。

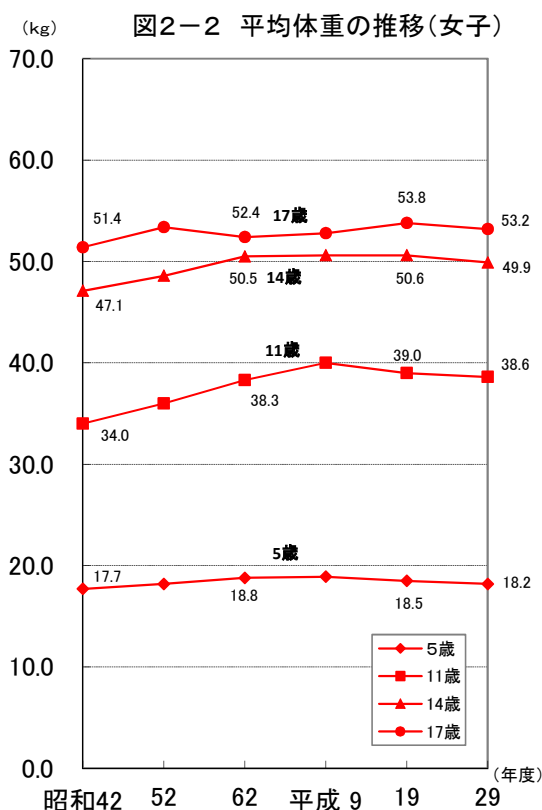
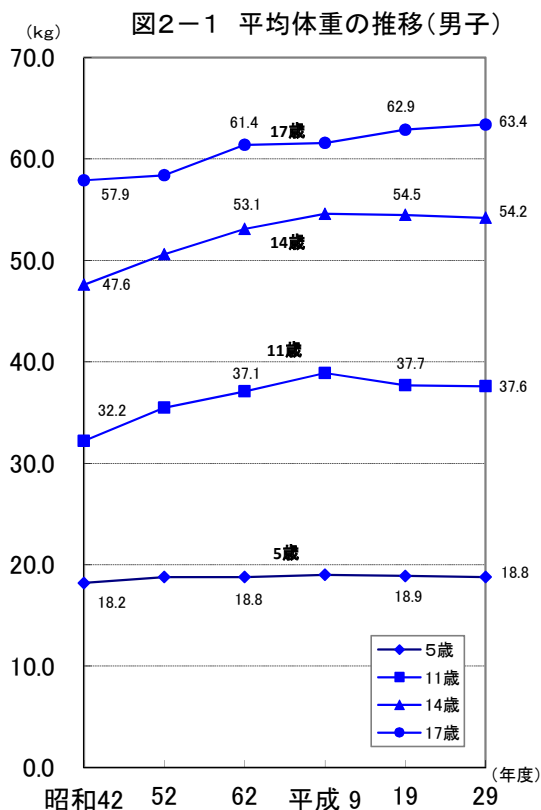


図2-3 体重の全国平均値との差(鳥取県-全国)

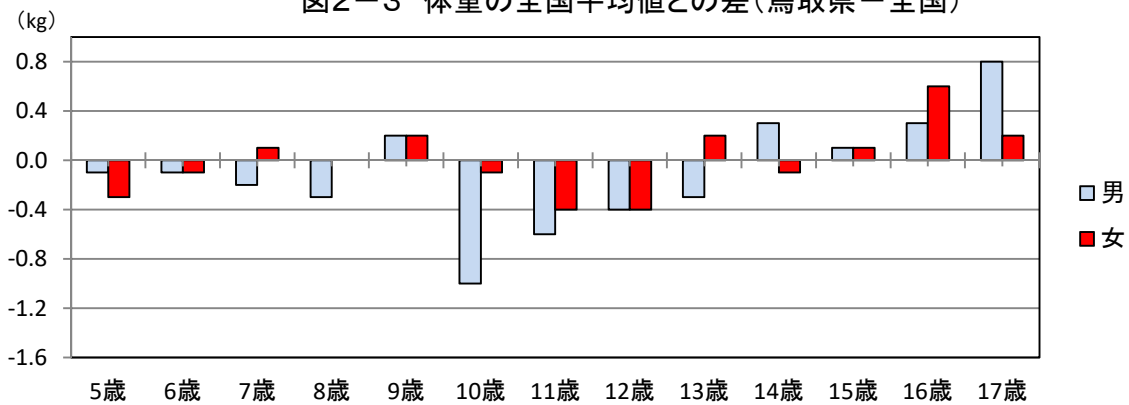


表2 年齢別 体重の平均値

(単位:kg)

区分		平成29年度 (A)	平成28年度 (B)	前年との差 (A-B)	全国(H29) (C)	全国との差 (A-C)	30年前(親の世代) (D)	親の世代との差 (A-D)	
男子	幼稚園	5歳	18.8	18.6	0.2	18.9	-0.1	18.8	0.0
	小学校	6歳	21.3	21.2	0.1	21.4	-0.1	21.0	0.3
		7歳	23.9	23.8	0.1	24.1	-0.2	23.8	0.1
		8歳	26.9	26.9	0.0	27.2	-0.3	26.3	0.6
		9歳	30.7	30.2	0.5	30.5	0.2	29.6	1.1
		10歳	33.2	33.8	-0.6	34.2	-1.0	32.8	0.4
		11歳	37.6	38.0	-0.4	38.2	-0.6	37.1	0.5
	中学校	12歳	43.6	42.9	0.7	44.0	-0.4	41.8	1.8
		13歳	48.7	48.8	-0.1	49.0	-0.3	47.3	1.4
		14歳	54.2	53.6	0.6	53.9	0.3	53.1	1.1
	高等学校	15歳	59.0	57.5	1.5	58.9	0.1	57.0	2.0
		16歳	60.9	60.1	0.8	60.6	0.3	59.8	1.1
		17歳	63.4	62.3	1.1	62.6	0.8	61.4	2.0
女子	幼稚園	5歳	18.2	18.5	-0.3	18.5	-0.3	18.8	-0.6
	小学校	6歳	20.9	20.6	0.3	21.0	-0.1	20.7	0.2
		7歳	23.6	23.6	0.0	23.5	0.1	23.0	0.6
		8歳	26.4	26.4	0.0	26.4	0.0	26.0	0.4
		9歳	30.1	29.9	0.2	29.9	0.2	28.8	1.3
		10歳	33.9	33.3	0.6	34.0	-0.1	33.2	0.7
		11歳	38.6	39.1	-0.5	39.0	-0.4	38.3	0.3
	中学校	12歳	43.2	43.7	-0.5	43.6	-0.4	43.0	0.2
		13歳	47.4	47.3	0.1	47.2	0.2	46.9	0.5
		14歳	49.9	49.2	0.7	50.0	-0.1	50.5	-0.6
	高等学校	15歳	51.7	51.1	0.6	51.6	0.1	52.3	-0.6
		16歳	53.2	52.5	0.7	52.6	0.6	52.5	0.7
		17歳	53.2	52.3	0.9	53.0	0.2	52.4	0.8

※30年前(親の世代)は、昭和62年度の数値である。

図2-4 年齢別平均体重の推移（男子）

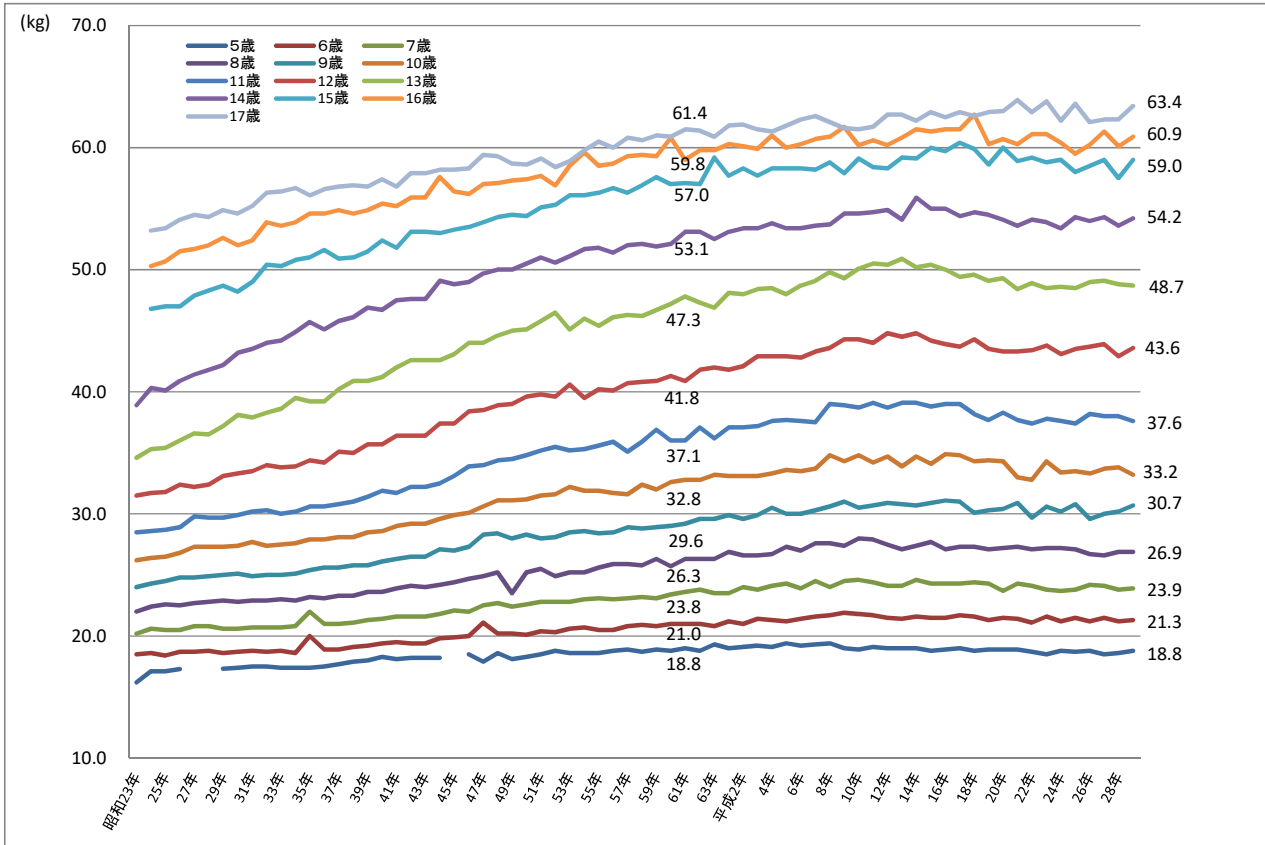
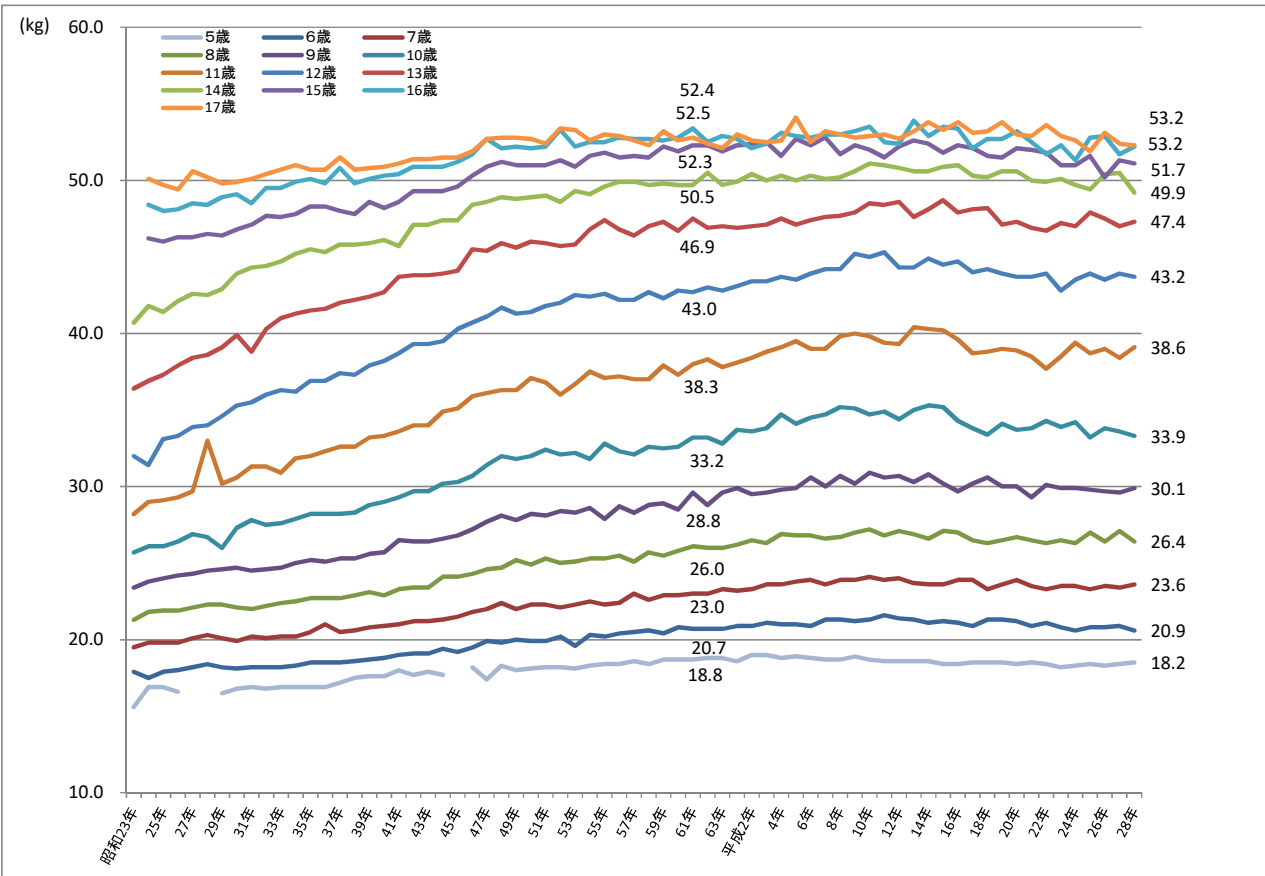


図2-5 年齢別平均体重の推移（女子）



2 健康状態（疾病・異常の被患率等状況）

（1）前年度との比較

ア 裸眼視力1.0未満

- ・県全体の割合は、前年度より小学校で増加し、中学校では減少している。
- ・男女別にみると、前年度より男子、女子ともに小学校で増加し、中学校では減少している。
- ・男女を比較すると、小学校及び中学校において女子が男子を上回っている。

イ 鼻・副鼻腔疾患

- ・県全体の割合は、前年度より幼稚園及び小学校で増加し、中学校及び高等学校では減少している。
- ・男女別にみると、前年度より男子は小学校及び中学校で減少し、女子は小学校で増加し、中学校及び高等学校では減少している。
- ・男女を比較すると、小学校及び中学校において男子が女子を上回っている。

ウ むし歯（う歯）

- ・県全体の割合は、前年度より全ての学校区分において減少している。
- ・男女別にみると、前年度より男子は全ての学校区分において減少し、女子は幼稚園及び小学校で増加し、中学校及び高等学校では減少している。
- ・男女を比較すると、幼稚園及び小学校では男子が上回り、中学校及び高等学校では女子が上回っている。

エ アトピー性皮膚炎

- ・県全体の割合は、前年度より幼稚園及び小学校で増加し、中学校及び高等学校では減少している。
- ・男女別にみると、前年度より男子は幼稚園及び小学校で増加し、高等学校では減少している。中学校においては、同水準であった。女子は幼稚園及び小学校で増加し、中学校及び高等学校では減少している。
- ・男女を比較すると、全ての学校区分において男子が女子を上回っている。

オ ぜん息

- ・県全体の割合は、前年度より全ての学校区分において増加している。
- ・男女別にみると、前年度より男子は全ての学校区分において増加し、女子は小学校以外の全ての学校区分において増加している。
- ・男女を比較すると、全ての学校区分において男子が女子を上回っている。

表3 健康状態の前年度との比較（鳥取県）

（単位：％）

区 分	裸眼視力1.0未満		鼻・副鼻腔疾患		むし歯（う歯）		アトピー性皮膚炎		ぜん息		
	平成29年度	平成28年度	平成29年度	平成28年度	平成29年度	平成28年度	平成29年度	平成28年度	平成29年度	平成28年度	
県 計	幼 稚 園	x	x	0.8	0.1	32.1	36.0	2.4	1.4	1.7	1.0
	小 学 校	33.3	31.4	16.7	16.5	52.3	53.0	6.3	6.0	5.3	5.1
	中 学 校	58.3	59.9	17.5	19.6	41.2	44.5	3.5	3.6	3.5	3.2
	高等学校	x	68.3	11.8	13.5	49.3	53.9	3.0	3.8	2.4	2.1
男 子	幼 稚 園	x	x	-	0.2	33.9	41.9	3.1	1.4	2.0	0.9
	小 学 校	29.3	28.2	19.9	20.5	53.9	55.6	6.5	6.4	6.6	6.2
	中 学 校	53.7	55.6	21.0	22.7	40.1	44.7	3.7	3.7	4.3	3.9
	高等学校	x	65.0	x	15.0	47.1	52.6	3.2	4.0	2.6	2.5
女 子	幼 稚 園	x	x	1.5	-	30.3	29.7	1.7	1.3	1.4	1.0
	小 学 校	37.5	34.7	13.3	12.3	50.7	50.3	6.1	5.5	3.9	3.9
	中 学 校	63.1	64.3	13.8	16.3	42.4	44.3	3.3	3.4	2.6	2.5
	高等学校	x	71.8	11.6	11.9	51.6	55.3	2.9	3.6	2.2	1.6

- （注）1 この表は、疾病・異常該当者（疾病・異常に該当する旨健康診断票に記載があった者）の割合の推定値を示したものである。
 2 「X」はサンプル数が少なく、誤差が大きい（標準誤差が5%以上）ため統計数値を公表しない。
 3 「-」は該当者がいない。
 4 むし歯（う歯）には、処置完了者も含む。

(2) 全国平均値との比較

ア 裸眼視力1.0未満

- ・県全体の割合は、小学校及び中学校において全国平均値を上回っている。
- ・男女別にみると、男子、女子ともに小学校及び中学校において全国平均値より上回っている。

イ 鼻・副鼻腔疾患

- ・県全体の割合は、小学校、中学校及び高等学校で全国平均値を上回り、幼稚園では下回っている。
- ・男女別にみると、男子は小学校及び中学校において全国平均値を上回り、女子は小学校、中学校及び高等学校で全国平均値を上回り、幼稚園では下回っている。

ウ むし歯(う歯)

- ・県全体の割合は、小学校、中学校及び高等学校で全国平均値を上回り、幼稚園では下回っている。
- ・男女別にみると、男子、女子ともに幼稚園で全国平均値を下回っている以外、全ての男子、女子の学校区分において上回っている。

エ アトピー性皮膚炎

- ・県全体の割合は、すべての学校区分において全国平均値を上回っている。
- ・男女別にみると、女子の幼稚園で全国平均値を下回っている以外、全ての男子、女子の学校区分において上回っている。

オ ぜん息

- ・県全体の割合は、小学校、中学校及び高等学校においては全国平均値を上回り、幼稚園では下回っている。
- ・男女別にみると、男子、女子ともに小学校、中学校及び高等学校で全国平均値を上回り、幼稚園では下回っている。

表4 健康状態の全国平均値との比較

(単位：%)

区 分		裸眼視力1.0未満		鼻・副鼻腔疾患		むし歯(う歯)		アトピー性皮膚炎		ぜん息	
		鳥取県	全国	鳥取県	全国	鳥取県	全国	鳥取県	全国	鳥取県	全国
県計	幼稚園	x	24.48	0.8	2.86	32.1	35.45	2.4	2.09	1.7	1.80
	小学校	33.3	32.46	16.7	12.84	52.3	47.06	6.3	3.26	5.3	3.87
	中学校	58.3	56.33	17.5	11.27	41.2	37.32	3.5	2.66	3.5	2.71
	高等学校	x	62.30	11.8	8.61	49.3	47.30	3.0	2.27	2.4	1.91
男子	幼稚園	x	24.02	-	3.28	33.9	36.93	3.1	2.22	2.0	2.08
	小学校	29.3	28.86	19.9	15.68	53.9	48.72	6.5	3.54	6.6	4.61
	中学校	53.7	52.57	21.0	13.05	40.1	35.99	3.7	2.88	4.3	3.28
	高等学校	x	60.14	x	9.39	47.1	45.94	3.2	2.48	2.6	2.17
女子	幼稚園	x	24.95	1.5	2.43	30.3	33.93	1.7	1.96	1.4	1.52
	小学校	37.5	36.22	13.3	9.85	50.7	45.31	6.1	2.96	3.9	3.10
	中学校	63.1	60.27	13.8	9.40	42.4	38.72	3.3	2.44	2.6	2.12
	高等学校	x	64.42	11.6	7.81	51.6	48.69	2.9	2.05	2.2	1.66

(注)1 この表は、疾病・異常該当者(疾病・異常に該当する旨健康診断票に記載があった者)の割合の推定値を示したものである。

2 「X」はサンプル数が少なく、誤差が大きい(標準誤差が5%以上)ため統計数値を公表しない。

3 「-」は該当者がいない。

4 むし歯(う歯)には、処置完了者も含む。

(3) 30年前（親の世代）との比較

ア 裸眼視力1.0未満

・小学校、中学校では30年前より増加している。

イ むし歯（う歯）

・全ての学校区分において30年前より減少している。

ウ ぜん息

・全ての学校区分において30年前より増加している。

表5 健康状態の30年前（親の世代）との比較（鳥取県）

（単位：％）

区 分	裸眼視力1.0未満		むし歯（う歯）		ぜん息	
	平成29年度	30年前	平成29年度	30年前	平成29年度	30年前
幼稚園	x	7.9	32.1	85.6	1.7	0.3
小学校	33.3	19.8	52.3	95.2	5.3	1.4
中学校	58.3	37.7	41.2	95.5	3.5	1.2
高等学校	x	56.0	49.3	97.8	2.4	0.2

（注）1 この表は、疾病・異常該当者（疾病・異常に該当する旨健康診断票に記載があった者）の割合の推定値を示したものである。

2 「X」はサンプル数が少なく、誤差が大きいため統計数値を公表しない。

3 むし歯（う歯）には、処置完了者も含む。

4 30年前（親の世代）は、昭和62年度の数値である。

5 鼻・副鼻腔疾患及びアトピー性皮膚炎の比較数値なし。

3 肥満及び痩身傾向児の出現率

(1) 肥満傾向児の出現率

ア 前年度との比較

・前年度と比べ、小学校、中学校及び高等学校で増加し、幼稚園では減少している。

イ 全国平均値との比較

・男子は、6歳、9歳、15歳及び17歳で全国平均値を上回り、5歳、7歳、8歳、10歳～14歳及び16歳で全国平均値を下回っている。
 ・女子は、7歳、9歳、13歳、14歳及び16歳で全国平均値を上回り、5歳、6歳、8歳、10歳～12歳、15歳及び17歳で全国平均値を下回っている。

第6表 肥満傾向児の出現率の推移（鳥取県）

(単位：%)

区分	幼稚園 (5歳)	小学校 (11歳)	中学校 (14歳)	高等学校 (17歳)
平成18年	2.73	8.32	9.21	8.25
19年	1.75	7.80	8.28	11.08
20年	2.63	8.72	8.61	9.62
21年	2.44	6.15	7.55	8.37
22年	1.77	6.07	6.89	9.44
23年	1.12	7.68	7.83	8.03
24年	2.54	8.04	5.45	7.30
25年	2.09	7.13	7.34	7.62
26年	2.31	7.95	6.85	7.07
27年	1.62	7.74	8.30	7.69
28年	2.69	6.77	5.34	6.84
29年	2.03	8.16	7.56	9.67

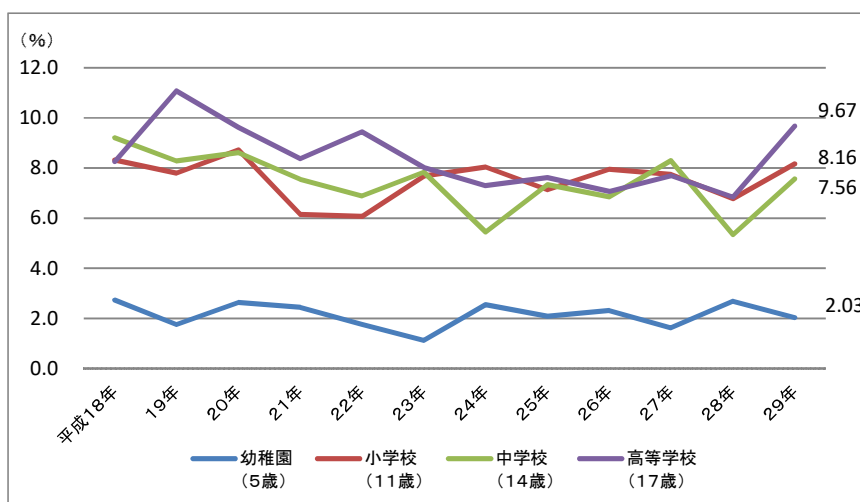
第7表 年齢別肥満傾向児の出現率（鳥取県-全国）

単位 (%)

区分	幼稚園	小学校						中学校			高等学校			
		5歳	6歳	7歳	8歳	9歳	10歳	11歳	12歳	13歳	14歳	15歳	16歳	17歳
計	鳥取	2.03	4.43	5.50	4.28	9.49	6.04	8.16	6.90	7.85	7.56	9.83	8.57	9.67
	全国	2.73	4.40	5.45	6.90	8.63	8.89	9.22	8.97	8.09	7.53	9.79	8.67	9.34
	全国平均との差	-0.70	0.03	0.05	-2.62	0.86	-2.85	-1.06	-2.07	-0.24	0.03	0.04	-0.10	0.33
男	鳥取	2.64	4.86	4.71	4.41	10.77	6.68	8.47	8.21	7.32	7.55	12.62	8.86	12.98
	全国	2.78	4.39	5.65	7.24	9.52	9.99	9.69	9.89	8.69	8.04	11.57	9.93	10.71
	全国平均との差	-0.14	0.47	-0.94	-2.83	1.25	-3.31	-1.22	-1.68	-1.37	-0.49	1.05	-1.07	2.27
女	鳥取	1.44	3.96	6.32	4.15	8.16	5.38	7.84	5.62	8.43	7.56	6.99	8.27	6.19
	全国	2.67	4.42	5.24	6.55	7.70	7.74	8.72	8.01	7.45	7.01	7.96	7.38	7.96
	全国平均との差	-1.23	-0.46	1.08	-2.40	0.46	-2.36	-0.88	-2.39	0.98	0.55	-0.97	0.89	-1.77

(注) 肥満傾向児とは、性別・年齢別・身長別標準体重から肥満度を求め、肥満度が20%以上の者である。以下の各表において同じ。
 肥満度 = (実測体重 - 身長別標準体重) / 身長別標準体重 × 100 (%)

図3-1 肥満傾向児の出現率の推移（鳥取県）



(2) 痩身傾向児の出現率

ア 前年度との比較

・前年度と比べ、幼稚園及び高等学校で増加し、小学校及び中学校では減少している。

イ 全国平均値との比較

・男子は、6歳、15歳及び17歳で全国平均値を上回り、5歳、8歳～14歳及び16歳で全国平均値を下回っている。7歳については数値なし。
 ・女子は、5歳、7歳、10歳、11歳、15歳及び17歳で全国平均値を上回り、8歳、9歳、12歳～14歳及び16歳で全国平均値を下回っている。6歳については、同水準であった。

第8表 痩身傾向児の出現率の推移（鳥取県）

(単位：%)

区分	幼稚園 (5歳)	小学校 (11歳)	中学校 (14歳)	高等学校 (17歳)
平成18年	0.14	2.26	1.70	1.88
19年	0.39	2.67	2.06	2.20
20年	0.81	2.13	2.85	1.35
21年	0.12	2.98	2.80	2.55
22年	0.51	3.75	2.06	1.70
23年	0.39	2.90	2.31	2.18
24年	0.18	3.09	1.73	1.31
25年	0.31	2.46	1.96	2.27
26年	0.53	2.98	2.26	2.38
27年	0.27	1.60	2.19	2.89
28年	0.30	3.05	3.12	1.46
29年	0.53	2.39	2.01	2.68

第9表 年齢別痩身傾向児の出現率（鳥取県-全国）

単位 (%)

区分	幼稚園 5歳	小学校						中学校			高等学校			
		6歳	7歳	8歳	9歳	10歳	11歳	12歳	13歳	14歳	15歳	16歳	17歳	
計	鳥取	0.53	0.86	0.43	0.84	0.94	2.35	2.39	3.26	2.69	2.01	3.02	1.63	2.68
	全国	0.31	0.55	0.57	1.01	1.71	2.55	2.90	3.64	2.95	2.39	2.63	2.19	1.89
	全国平均との差	0.22	0.31	-0.14	-0.17	-0.77	-0.20	-0.51	-0.38	-0.26	-0.38	0.39	-0.56	0.79
男	鳥取	0.15	1.06	—	0.80	1.07	2.20	2.18	2.88	2.25	1.56	3.48	2.32	2.84
	全国	0.33	0.47	0.53	0.95	1.57	2.66	3.27	2.96	2.26	2.05	3.01	2.50	2.09
	全国平均との差	-0.18	0.59	—	-0.15	-0.50	-0.46	-1.09	-0.08	-0.01	-0.49	0.47	-0.18	0.75
女	鳥取	0.89	0.64	0.88	0.88	0.81	2.51	2.60	3.62	3.17	2.46	2.55	0.94	2.50
	全国	0.29	0.64	0.61	1.07	1.86	2.43	2.52	4.36	3.69	2.74	2.24	1.87	1.69
	全国平均との差	0.60	0.00	0.27	-0.19	-1.05	0.08	0.08	-0.74	-0.52	-0.28	0.31	-0.93	0.81

図3-2 痩身傾向児の出現率の推移（鳥取県）

