

過去に繋養していた主な種雄牛

いときたづる

# 系北鶴

登録番号：黒育196 (82.8点)  
生年月日：昭和55年8月2日  
産地：倉吉市



●血統

第7糸桜 黒育29	第14茂 黒高280	第16藤盛
	第9いとざくら 黒育695	城松
にしづる 黒高56762	北気高 黒高464	気高
	ひがしづる 黒1052811	気高

たかもり

# 高森

登録番号：黒11907 (85.2点)  
生年月日：昭和63年5月18日  
産地：八頭郡八頭町



●血統

富士森 黒高876	気高富士 黒高613	福気高
	やえ25 黒高77012	森気高
第2きたひらしげ 黒1758015	高茂 黒育188	北気高
	第15ありひらしげ 黒原118709	北気高

ちづひらしげ

# 智頭平茂

登録番号：黒原2705 (84.0点)  
生年月日：平成4年7月20日  
産地：八頭郡智頭町



●血統

東平茂 黒原1853	第20平茂 黒育134	気高
	しのぶ 黒高76800	草刈
ちづたまふく 黒原551660	第20平茂 黒育134	気高
	ちづくにふく 黒原294715	北気高

いとしづる

# 系新鶴

登録番号：黒原2811 (85.0点)  
生年月日：平成4年12月6日  
産地：西伯郡伯耆町



●血統

糸北鶴 黒育196	第7糸桜 黒育29	第14茂
	にしづる 黒高56762	北気高
いとしん 黒高107351	第7糸桜 黒育29	第14茂
	いとぎく 黒高72310	晴美

かつやすなみ

# 勝安波

登録番号：黒13660 (83.1点)  
生年月日：平成13年12月16日  
産地：鳥取市

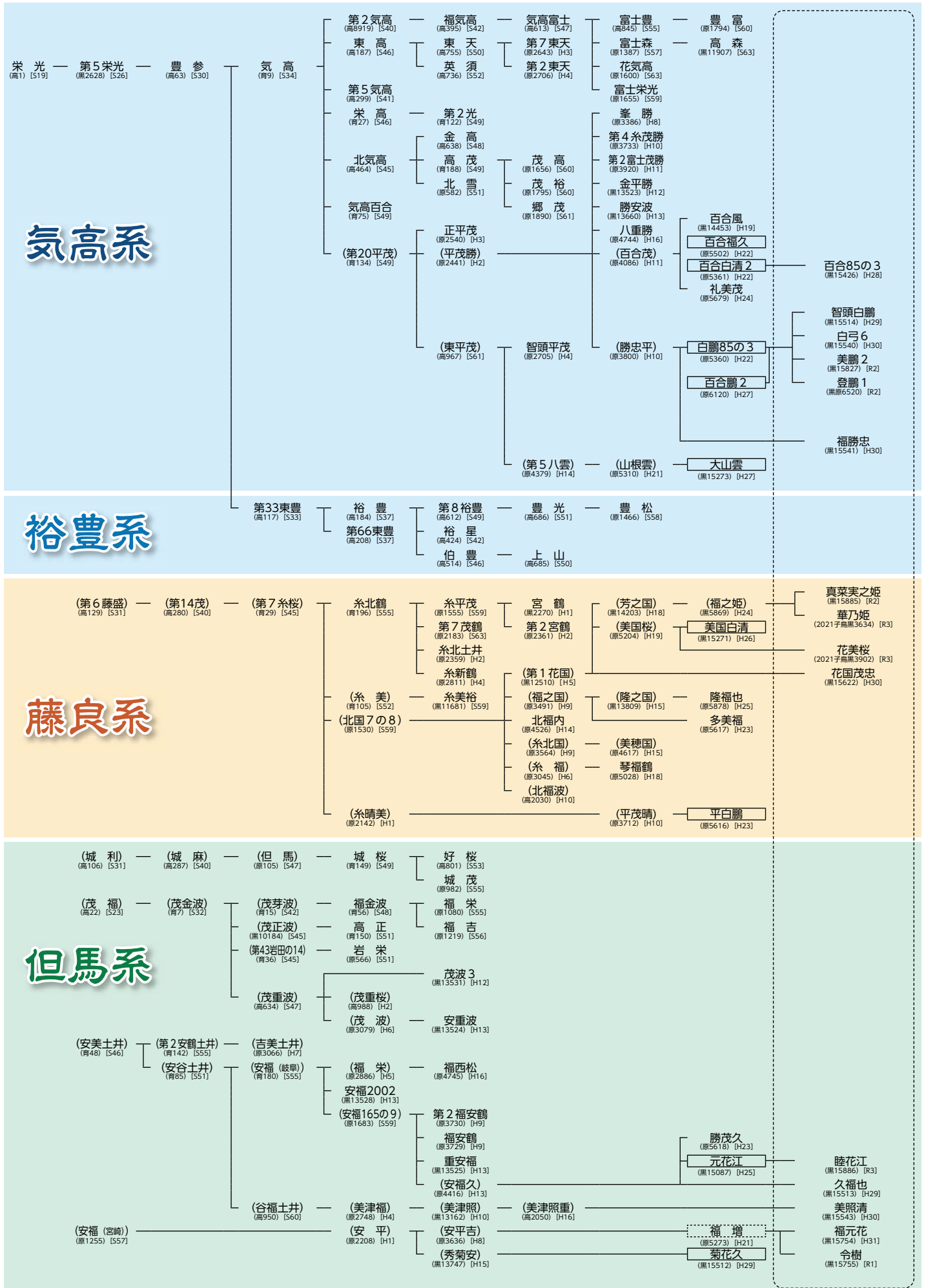


●血統

平茂勝 黒原2441	第20平茂 黒育134	気高
	ふくみ 黒高106567	宝勝
しげふく1 黒高1132023	安福(岐阜) 黒育180	安谷土井
	しげふく 黒原1047779	茂重波

# 鳥取県有種雄牛系統図 (父系による分類)

待機種雄牛



(注) □ : 検定済繋養種雄牛 ( ) : 県外種雄牛 [ ] : 生年 □□□□ : 貸付中

# 牛の予測育種価 (PBV) と正確度 (ACC) 一覧

(令和4年5月現在)  
※生年月日順

種雄牛名	登録番号	生年月日	血統			予測育種価 (PBV) と正確度 (ACC) 一覧												
			父	祖父	曾祖父	枝肉重量		ロース芯面積		バラ厚		皮下脂肪厚		推定歩留		脂肪交雑		
						PBV	ACC	PBV	ACC	PBV	ACC	PBV	ACC	PBV	ACC	PBV	ACC	
気高富士	黒原178	S47.11.26	福気高	気高	昭進	36.919	0.984	4.409	0.985	0.387	0.982	-0.260	0.986	0.623	0.987	0.338	0.985	
高茂	黒原331	S49. 7.12	北気高	第5気高	第50安保	64.630	0.989	6.314	0.989	0.161	0.987	0.469	0.990	-0.290	0.990	0.178	0.989	
東天	黒原477	S50.11. 7	東高	第2気高	新	19.758	0.913	-3.107	0.916	0.263	0.897	-0.033	0.919	-0.409	0.925	0.375	0.918	
糸北鶴	黒原1081	S55. 8. 2	第7糸桜	北気高	気高	33.785	0.993	-2.299	0.994	0.787	0.992	0.014	0.994	-0.157	0.994	0.854	0.994	
富士森	黒原1387	S57.10.30	気高富士	森気高	裕豊	68.638	0.980	3.792	0.981	0.567	0.976	0.543	0.982	-0.438	0.983	0.340	0.981	
茂高	黒原1656	S60. 1.16	高茂	東高	福気高	23.237	0.962	5.084	0.964	-0.282	0.954	-0.009	0.965	0.221	0.968	0.255	0.965	
高森	黒11907	S63. 5.18	富士森	高茂	北気高	97.887	0.992	8.713	0.992	0.858	0.990	-0.065	0.992	0.591	0.993	0.657	0.992	
糸北土井	黒原2359	H 2. 4. 6	糸北鶴	安美土井	菊照土井	-13.095	0.992	-0.067	0.992	0.206	0.990	-0.870	0.992	1.118	0.993	0.523	0.992	
第7東天	黒原2643	H 3. 8.17	東天	第7糸桜	晴美	14.791	0.931	-1.125	0.935	0.086	0.917	-0.471	0.937	0.181	0.942	0.517	0.936	
智頭平茂	黒原2705	H 4. 7.20	東平茂	第20平茂	北気高	39.364	0.992	-0.966	0.992	0.600	0.990	-0.689	0.992	0.468	0.993	1.071	0.992	
糸新鶴	黒原2811	H 4.12. 6	糸北鶴	第7糸桜	晴美	73.232	0.992	-2.138	0.992	0.737	0.990	0.529	0.992	-1.127	0.993	1.129	0.992	
吉美土井	黒原3066	H 7. 3.11	第2安鶴土井	菊茂土井	田森土井	3.266	0.978	4.183	0.979	0.052	0.973	-0.076	0.980	0.691	0.981	0.313	0.979	
神茂勝	黒原3385	H 8. 9.15	平茂勝	神高福	第20平茂	26.139	0.972	0.636	0.973	0.309	0.965	-0.014	0.974	0.022	0.976	0.828	0.974	
峯勝	黒原3386	H 8. 9.21	平茂勝	忠福	第20平茂	-8.787	0.979	-1.192	0.980	0.902	0.974	-0.644	0.981	1.183	0.983	1.254	0.981	
福安鶴	黒原3729	H 9. 3. 7	安福165の9	糸北鶴	第7糸桜	-29.586	0.973	4.158	0.974	0.318	0.967	-0.871	0.975	1.955	0.977	1.143	0.975	
第2福安鶴	黒原3730	H 9. 4.17	安福165の9	糸北鶴	東高	-0.377	0.888	5.587	0.893	0.298	0.868	-0.455	0.896	1.397	0.904	0.854	0.895	
第4糸茂勝	黒原3733	H10. 5.17	平茂勝	第20平茂	第7糸桜	41.527	0.934	-0.816	0.937	0.844	0.920	-0.137	0.939	0.157	0.944	1.004	0.938	
第2富士茂勝	黒原3920	H11. 5.20	平茂勝	気高富士	高茂	75.023	0.962	1.651	0.964	0.997	0.954	-0.712	0.965	0.652	0.969	1.050	0.965	
茂波3	黒13531	H12.12.15	茂重波	菊照土井	安谷土井	-67.880	0.896	0.839	0.901	-0.342	0.877	-0.645	0.903	1.365	0.911	1.023	0.902	
金平勝	黒13523	H12.12.17	平茂勝	安福(岐阜)	紋次郎	39.503	0.990	6.329	0.990	0.388	0.988	-0.364	0.991	0.982	0.991	1.226	0.991	
重安福	黒13525	H13. 2. 1	安福165の9	糸北鶴	安福(岐阜)	24.875	0.962	7.099	0.964	1.028	0.953	-0.633	0.965	1.950	0.968	1.216	0.965	
安重波	黒13524	H13. 6.10	茂波(事業団)	安福(岐阜)	菊照土井	14.170	0.976	2.131	0.977	0.605	0.970	-0.210	0.978	0.761	0.980	1.050	0.977	
安福2002	黒13528	H13. 7.24	安福(岐阜)	谷美土井	田森土井	-10.850	0.984	5.450	0.985	1.251	0.981	0.007	0.985	1.726	0.987	1.365	0.985	
勝安波	黒13660	H13.12.16	平茂勝	安福(岐阜)	茂重波	8.834	0.993	2.072	0.993	0.917	0.991	-0.303	0.993	1.126	0.994	1.894	0.993	
北福内	黒原4526	H14. 6. 1	北国7の8	安福(岐阜)	安美土井	13.547	0.953	3.878	0.956	0.544	0.943	-0.209	0.957	0.950	0.961	1.642	0.957	
八重勝	黒原4744	H16. 6.26	平茂勝	安平	菊照土井	9.382	0.966	4.222	0.968	1.033	0.959	-0.217	0.969	1.389	0.972	2.131	0.969	
福西松	黒原4745	H16. 7.30	福栄	高森	糸北鶴	20.338	0.929	6.214	0.932	0.670	0.914	0.574	0.934	0.595	0.940	1.435	0.933	
琴福鶴	黒原5028	H18. 9.20	糸福(鹿児島)	糸新鶴	糸北鶴	30.532	0.926	-2.961	0.929	1.186	0.910	0.210	0.932	-0.129	0.938	1.699	0.931	
百合風	黒14453	H19. 4.24	百合茂	金幸	平茂勝	69.419	0.926	5.621	0.930	1.027	0.911	-0.222	0.932	0.800	0.938	1.825	0.931	
福増	黒原5273	H21. 2.24	安平吉	糸松波	福栄	42.644	0.988	26.569	0.988	0.595	0.985	-0.951	0.989	4.239	0.990	2.476	0.989	
白鷗85の3	黒原5360	H22. 1. 3	勝忠平	白清85の3	平茂勝	69.532	0.993	28.547	0.993	2.237	0.991	-0.017	0.993	4.436	0.994	3.479	0.993	
百合白清2	黒原5361	H22. 1.23	百合茂	白清85の3	平茂勝	90.608	0.993	19.474	0.993	1.927	0.992	-0.512	0.993	3.234	0.994	2.728	0.993	
百合福久	黒原5502	H22.11.30	百合茂	安福久	平茂勝	54.334	0.984	26.665	0.985	0.857	0.980	-1.423	0.985	4.733	0.987	2.993	0.985	
平白鷗	黒原5616	H23. 3.19	平茂晴	白清85の3	平茂勝	7.923	0.967	7.729	0.968	1.351	0.959	0.383	0.969	1.547	0.972	2.156	0.969	
多美福	黒原5617	H23. 5. 7	福之国	安平	糸秀	-30.804	0.936	13.157	0.940	1.003	0.922	-0.225	0.942	3.062	0.947	2.112	0.941	
勝茂久	黒原5618	H23.11.29	安福久	平茂勝	安福165の9	43.006	0.959	14.618	0.961	0.594	0.950	-0.759	0.962	2.521	0.966	2.018	0.962	
礼美茂	黒原5679	H24. 4. 3	百合茂	安福久	勝忠平	-7.252	0.961	10.538	0.963	0.443	0.952	-0.530	0.964	2.291	0.968	2.160	0.964	
隆福也	黒原5878	H25. 7.20	隆之国	福之国	福桜(宮崎)	11.564	0.986	3.383	0.987	1.504	0.983	0.055	0.987	1.308	0.988	1.742	0.987	
元花江	黒15087	H25. 8.17	安福久	第1花国	安福165の9	-21.612	0.965	15.844	0.966	0.193	0.957	-1.013	0.968	3.416	0.971	2.189	0.967	
美国白清	黒15271	H26.11.29	美国桜	白清85の3	平茂勝	1.507	0.91	11.394	0.915	0.867	0.893	-0.375	0.918	2.434	0.925	2.618	0.916	
大山雲	黒15273	H27. 5.11	山根雲	安福久	勝忠平	71.585	0.883	16.415	0.889	0.942	0.86	0.104	0.892	1.881	0.901	2.22	0.891	
百合鷗2	黒原6120	H27. 9. 4	白鷗85の3	百合茂	安福久	86.762	0.899	19.383	0.904	1.389	0.882	-0.52	0.906	2.78	0.914	3.181	0.905	

# 鳥取県畜産試験場の概要

当場は、「食のみやこ鳥取県」を支える畜産物のブランド化と安全・安心な高品質畜産物の安定供給のため、肉用牛・乳用牛の生産に関する新技術の開発を目指しています。

## 沿革

- |  |   |
|--|---|
| <p>1903年11月 東伯郡社村大字大谷（現 倉吉市大谷）に鳥取県種畜場開設、和牛改良を開始</p> <p>1920年12月 豚及び鶏の改良を開始</p> <p>1929年10月 東伯郡赤碕町松谷に移転</p> <p>1944年 4月 乳牛改良を開始</p> <p>1962年 4月 鳥取県畜産試験場に改称</p> <p>1963年 3月 種豚部門を廃止</p> <p>1964年 3月 種鶏部門を廃止し、種畜場を設置</p> <p>1986年 4月 種畜場を統合し、鳥取県畜産試験場として発足</p> | <p>2003年 7月 企画総務、生物工学、育種改良、飼養技術、酪農・飼料の1課4研究室に組織改正</p> <p>2008年 4月 農林関係試験研究機関を統合し、農林総合研究所として発足同所畜産試験場は、肉用牛、育種改良、酪農・飼料の3研究室に組織改正</p> <p>2014年 4月 農林総合研究所が廃止され、鳥取県畜産試験場として改組</p> |
|--|---|

## 施設概要

- 《飼養家畜》肉用牛171頭（うち種雄牛24頭）、乳用牛40頭  
 《施設規模》建物25棟、面積27ha（うち施設用地4.8ha、飼料畑・草地15.5ha）

## 育種改良研究室

生物工学を活用した肉用牛の育種改良と黒毛和種種雄牛造成に関する研究

《主な研究》優良種雄牛の造成と凍結精液の製造・配布、遺伝子解析を用いた育種改良手法の開発、牛肉のうまみ成分の特定と育種改良への活用

## 肉用牛研究室

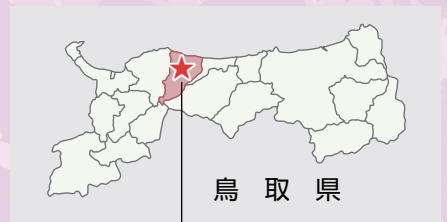
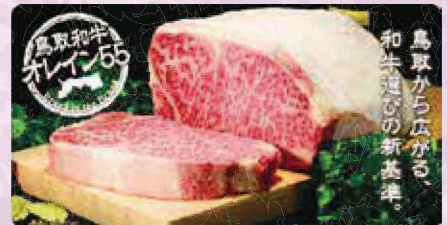
肉用牛の飼養及び繁殖・肥育技術に関する研究

《主な研究》「鳥取和牛オレイン55」増産、和子牛育成技術、黒毛和種去勢肥育牛の短期肥育技術、経膈採卵及び体外受精技術

## 酪農・飼料研究室

飼料の分析及び乳用牛の飼養改善に関する研究

《主な研究》乳牛の飼養管理技術の確立、本県の気象条件に適する飼料作物品種の選定、農家の給与飼料の成分分析及び給与指導



## 試験研究

《JRをご利用の場合》

JR山陰本線赤碕駅（南側）から徒歩20分（約1.5km）

《車をご利用の場合》

山陰道（無料）「琴浦船上山IC」より車で約5分

・鳥取砂丘コナン空港より国道9号線（山陰道連結）を西方向（米子方面）へ（約1時間）

・米子鬼太郎空港より国道431号線を南方向へ、国道9号線（山陰道連結）を東方向（鳥取方面）へ（約1時間）

## アクセス

## 鳥取県畜産試験場

〒689-2503 鳥取県東伯郡琴浦町松谷606

TEL 0858-55-1362

FAX 0858-55-0330

ホームページ <https://www.pref.tottori.lg.jp/chikushi/>

E-mail [chikusanshiken@pref.tottori.lg.jp](mailto:chikusanshiken@pref.tottori.lg.jp)

## お問合せ

