

1 火災

【目次】

- 1-1 月別火災発生件数
- 1-2 市町村別火災発生件数
- 1-3 月別・市町村別火災発生状況
- 1-4 出火原因別損害状況
- 1-5 出火原因別損害状況(年別)
- 1-6 時間帯別火災状況
- 1-7 全火災の損害額段階別出火件数
- 1-8 初期消火器具使用状況
- 1-9 覚知方法別火災発生件数
- 1-10 天気別火災発生状況
- 1-11 火災による死者の発生状況 その1(※削除)
- 1-11 火災による死者の発生状況 その2(※削除)
- 1-12 損害額 1,000 万円以上の火災(件) その1
- 1-12 損害額 1,000 万円以上の火災(件) その2
- 1-13 主要火災記録
- 1-14 年別無火災市町村別一覧表
- 1-15 年別火災統計
- 1-16 防火対象物数の推移
- 1-17 市町村別防火対象物数
- 1-18 防火管理者等専任率推移
- 1-19 防火管理実施状況
- 1-20 消防用設備等設置状況年別推移
- 1-21 消防用設備等設置状況
- 1-22 消防用設備点検報告状況年別推移
- 1-23 消防用設備点検報告状況
- 1-24 立入検査件数年別推移
- 1-25 立入検査実施状況
- 1-26 防災物品使用違反年別推移
- 1-27 防災物品使用状況
- 1-28 消防設備士試験実施状況
- 1-29 消防設備士免状発行状況
- 1-30 消防設備士講習実施状況(受講者数)
- 1-31 高層建築物の状況調査表

1 火災

火災の現状

出火件数

平成29年の県内の火災件数(爆発を含む。以下同じ。)は182件で、前年に比べて37件減少した。

火災種別で見ると、建物火災87件(前年120件、前年比較増減-33件、以下同じ)、林野火災6件(9件、-3件)、車両火災19件(18件、+1件)、船舶火災1件(0件、+1件)、その他火災69件(72件、-3件)である。

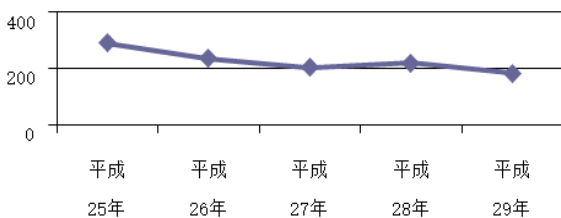
火災件数を月別にみると、5月の24件がもっとも多く、2月の7件がもっとも少なかった。

<火災種類別発生状況>

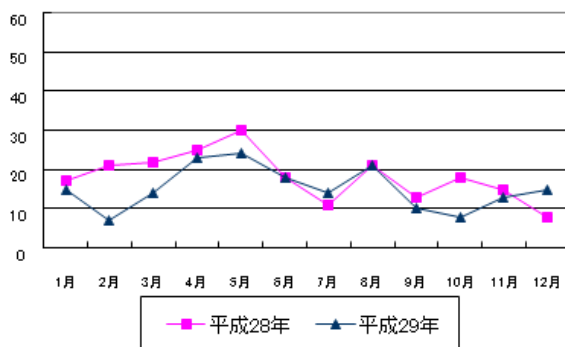
単位(件)

	合計	建物	林野	車両	船舶	航空機	その他
平成25年	290	145	17	16	3	0	109
平成26年	234	108	5	21	1	0	99
平成27年	208	108	7	15	2	0	71
平成28年	219	120	9	18	0	0	72
平成29年	182	87	6	19	1	0	69

<火災件数の推移>



<月別火災発生件数>



死者・負傷者数

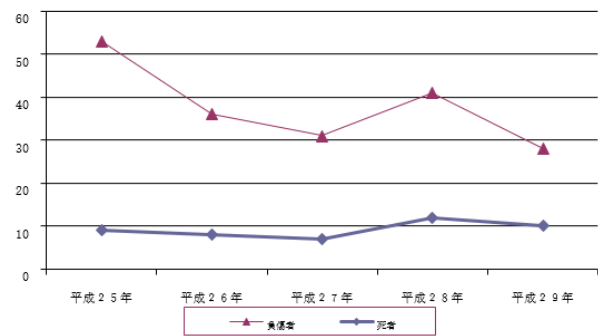
平成29年の死者は10名で、前年に比べて2名減少した。負傷者は28名で、前年に比べて13名減少した。

<死者・負傷者数の推移>

単位(人)

	平成25年	平成26年	平成27年	平成28年	平成29年
死者	9	8	7	12	10
負傷者	53	36	31	41	28
死者(全国)	1,616	1,678	1,563	1,452	1,450

(人)



損害額

平成29年の損害額は316,448千円で前年と比べて36,347千円減少した。損害額の98.6%は建物火災が占めている。

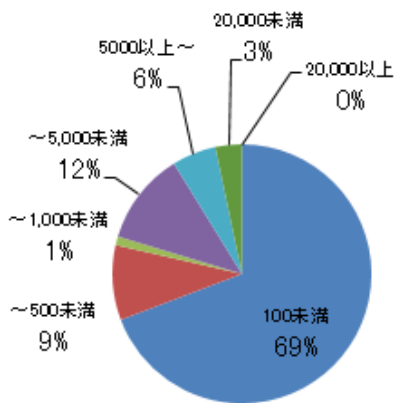
1千万円以上の損害額が発生した火災は、6件あった。

また、火災の1件あたりの損害額を段階別にみた出火件数は、損害額100千円未満の火災が69.0%となっている。

<損害額の推移>

	損害額 (単位:千円)	1件当たり1千万円以上の火災における損害額 (単位:千円)	損害額(全国) (単位:百万円)
平成25年	388,439	155,198	85,996
平成26年	354,412	247,887	85,318
平成27年	414,648	309,985	82,520
平成28年	352,795	176,573	75,233
平成29年	316,448	260,292	89,300

<損害額別出火件数割合> (単位:千円)



出火原因

平成29年の出火原因は、たき火によるものが32件で最も多く、次いで、たばこ、が12件、放火(疑い含む)が6件、ストーブ、火入れがともに5件の順となっている。

出火原因別の損害額は、ストーブによるものが57,036千円で最も多かった。

<近年の出火原因上位の推移>

	平成27年	平成28年	平成29年
1位	火入れ 25件	たき火 30件	たき火 32件
2位	放火(疑い含む)20件	たばこ 13件 放火(疑い含む)13件	たばこ 12件
3位	たき火 19件		放火(疑い含む)6件
4位	電灯・電話等の配線 13件	電灯・電話等の配線 11件	ストーブ5件 火入れ5件
5位	こんろ 11件	火入れ 10件 配線器具 10件	

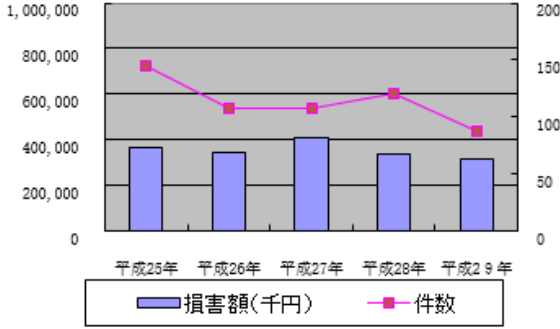
火災種別の状況

建物火災

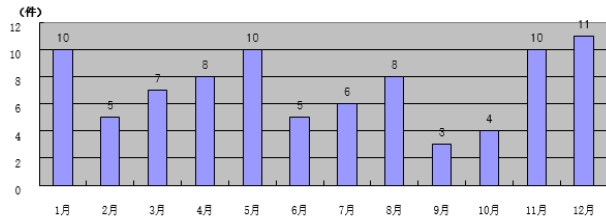
平成29年の建物火災発生件数は87件であり、前年と比較して33件の減少であった。また、全体に占める割合は47.8%であった。

建物火災の出火原因の上位(不明・調査中を除く)は、たばこ(8件)、こんろ(7件)、ストーブ(6件)であった。

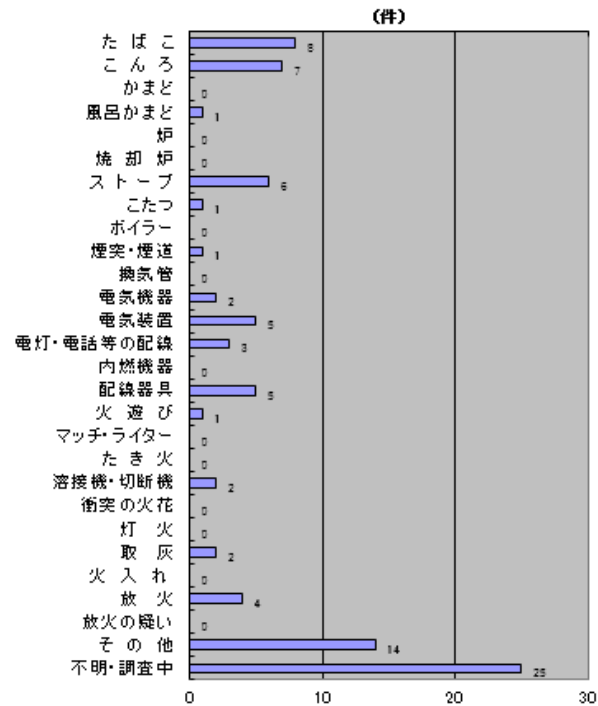
<建物火災の件数及び損害額の推移>



<月別建物火災発生状況>



<建物火災の主な出火原因別分類>



林野火災

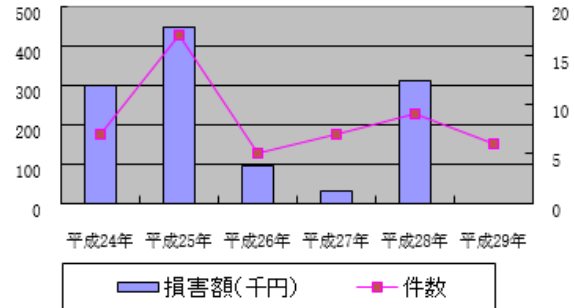
平成29年の林野火災発生件数は6件であり、前年と比較して3件減少した。

損害額は0円と前年より312千円減少した。

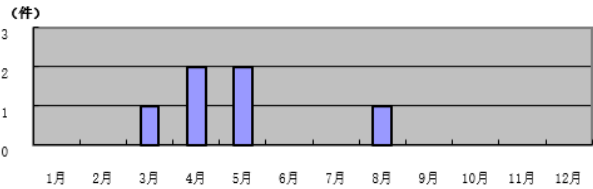
出火原因(不明を除く)は、たばこ、たき火、火入れ、マッチライターで、それぞれ1件であった。

<林野火災の件数及び損害額の推移>

	平成24年	平成25年	平成26年	平成27年	平成28年	平成29年
件数	7	17	5	7	9	6
損害額(千円)	300	446	96	30	312	0



<月別林野火災発生状況>

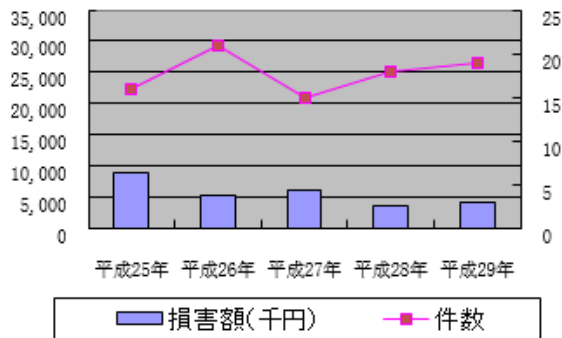


車両火災

平成29年の車両火災発生件数は19件であり、前年から1件増加した。損害額は4,059千円で、前年と比較して625千円増加した。

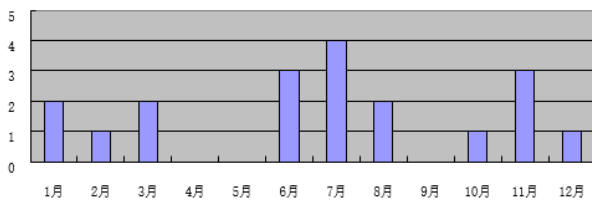
＜車両火災の件数及び損害額の推移＞

	平成25年	平成26年	平成27年	平成28年	平成29年
件数	16	21	15	18	19
損害額(千円)	8,954	5,046	6,075	3,434	4,059



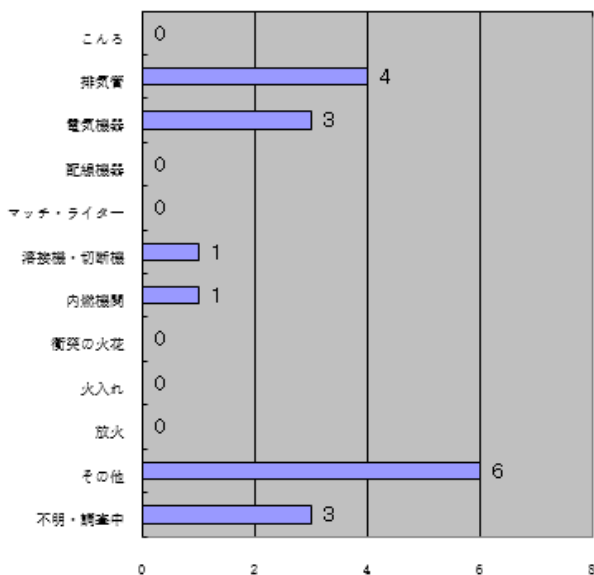
＜月別車両火災発生状況＞

(件)



＜車両火災の出火原因別分類＞

(件)



その他火災

平成29年のその他火災の発生件数は69件であり、前年と比較して3件減少した。

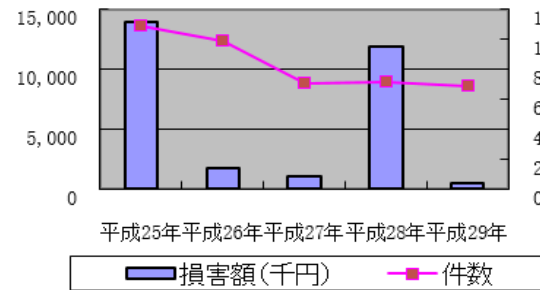
また、損害額は484千円で11,410千円減少した。

出火原因は、たき火(29件)、火入れ(5件)が多かった。

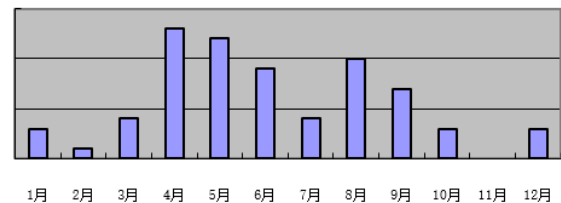
＜その他火災の件数及び損害額の推移＞

	平成25年	平成26年	平成27年	平成28年	平成29年
件数	109	99	71	72	69
損害額(千円)	13,936	1,727	1,070	11,894	484

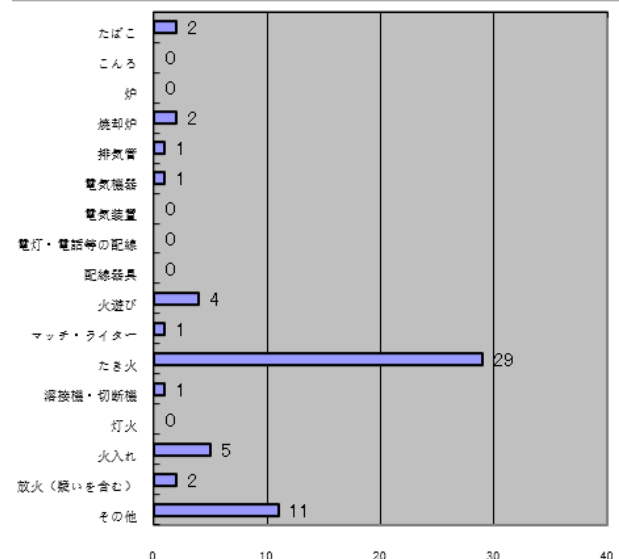
(件)



＜月別その他火災発生状況＞



＜その他火災の出火原因別分類＞



過去の火災発生状況の推移

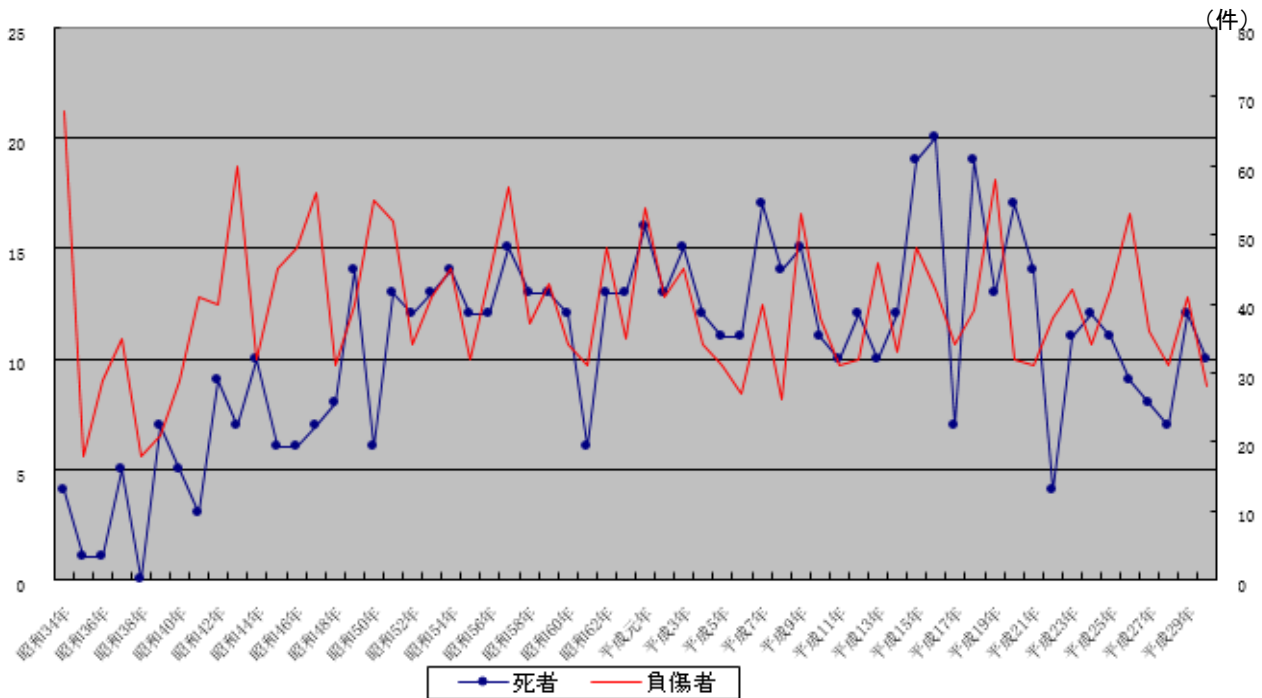
昭和53年に439件と最悪を記録した火災件数はその後減少し、平成3年及び平成4年には225件まで減少した。

平成6年に火災件数が急激に増加しているが、これは平成6年に火災報告取扱要領が改正され、火災件数の計上方法が見直しされたことが影響していると考えられる。特にその他火災(枯草火災等)の件数の影響が大きい。

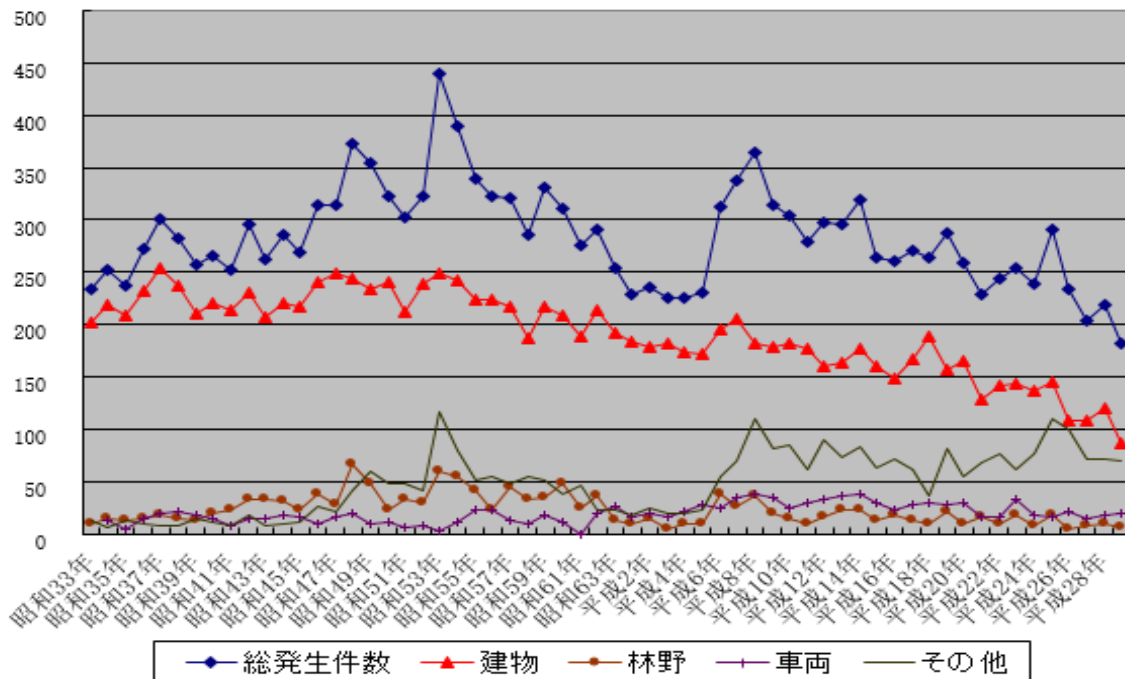
建物火災は昭和50年代以降減少傾向にあり、平成元年以降200件を超えているのは平成7年のみである。林野火災も平成以降減少傾向にある。車両火災は、平成23年の32件を除けば、近年20件弱で推移している。

死者数は平成15年に20名、平成14年及び平成17年にそれぞれ19名と多い年があったものの、概ね10名～15名程度で推移し、平成16年は7名、平成21年は4名、平成26年は8名、平成27年は7名と一桁となっていた。平成29年は10名と平成28年から連続して二桁となった。(表1-15参照)

<死傷者・負傷者の推移>



<出火件数の推移>



火災予防

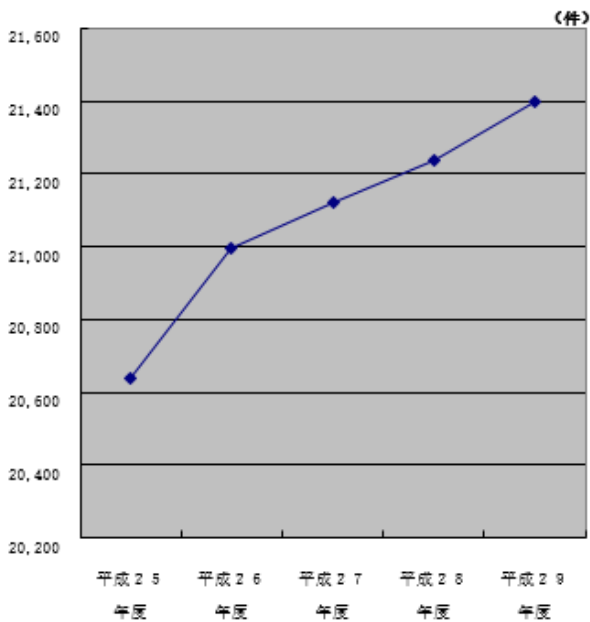
防火対象物数

県内の防火対象物数は21,398件(平成30年3月31日現在)である。

県内の防火対象物として大きな割合を占めるのは、寄宿舍・共同住宅、工場・作業場、事務所、倉庫などである。

<防火対象物の推移>

平成25年度	平成26年度	平成27年度	平成28年度	平成29年度	5年間の増減	
					増減数	増減率
20,640	20,996	21,121	21,240	21,398	758	3.57%



防火管理

県内の防火管理実施義務対象物(消防法8条対象物)は5,170件である(平成30年3月31日現在)。(「1-19 防火管理者実施状況」参照。下記同様。)

そのうち、防火管理者の届出がされている防火対象物が4,314件であり、防火管理者届出率は83.4%(対前年+0.3%)であった。

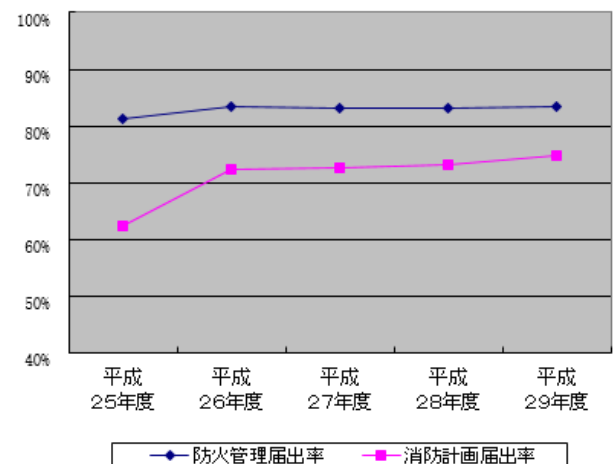
また、消防計画届出率は74.8%(同+1.6%)であった。

防火対象物の区分ごとでみると、待合・料理店や飲食店、寄宿舍・共同住宅において防火管理者の届出等が行われていないものが多い。

(表1-18, 1-19参照)

<防火管理者選任率・消防計画作成率の推移>

	平成25年度	平成26年度	平成27年度	平成28年度	平成29年度
防火管理実施義務対象物数	5,057	5,054	5,060	5,086	5,170
防火管理届出率	81.2%	83.4%	83.0%	83.1%	83.4%
消防計画届出率	62.3%	72.4%	72.6%	73.2%	74.8%



消防用設備

消防用設備の設置状況は、設置が必要な対象物数の少ないスプリンクラー設備、ガス漏れ警報設備、消防用水、排煙設備等については、設置率100%を達成している。

しかし、設置が必要な防火対象物の多い屋内消火栓設備、非常警報設備をはじめ、消防用設備等の種類によっては依然として未設置の防火対象物が存在する。

平成29年度の消防用設備の点検報告率は44.5%であり、1,000㎡未満、1,000㎡以上に分けるとそれぞれ37.8%、69.5%となっている。これは大規模な建物については消防機関が立入検査を行うなどして重点的に指導を行っていることにより生じた差と思われる。

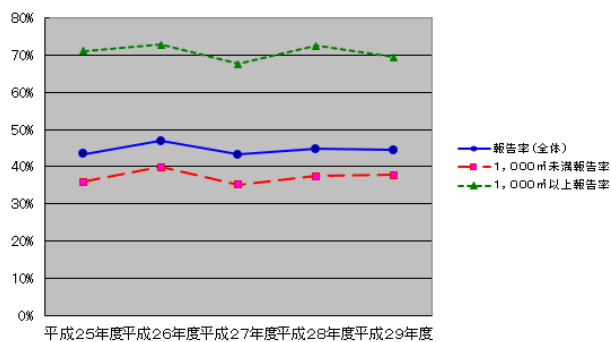
過去5年間の状況を見ると、わずかに上昇しているものの、点検報告率は依然低い状態である。

区別では、待合・料理店、寄宿舍・共同住宅、飲食店、複合用途、工場・作業場等の防火対象物は点検報告率が低い状況にある。

(表1-20~23参照)

<消防用設備の点検報告率の推移>

	平成25年度	平成26年度	平成27年度	平成28年度	平成29年度
報告率(全体)	43.4%	46.9%	43.3%	44.8%	44.5%
1,000㎡未満報告率	35.9%	39.9%	35.2%	37.4%	37.8%
1,000㎡以上報告率	71.2%	72.8%	67.7%	72.5%	69.5%



立入検査

平成29年度の防火対象物への立入検査件数は3,350件であり、昨年度から、523件増加した。

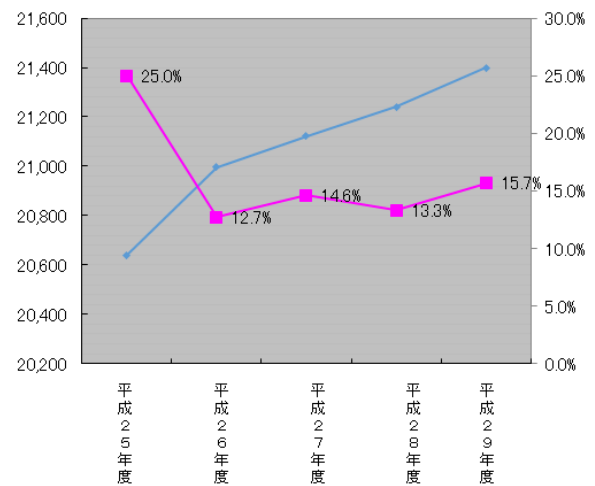
検査実施率は全防火対象物数の15.7%と、依然低い水準にある。

立入検査を行った防火対象物を区分ごとにみると、百貨店・店舗等が370件と最も多かった。

(表1-24, 1-25参照)

<立入検査実施状況>

防火対象物の区分	平成25年度	平成26年度	平成27年度	平成28年度	平成29年度
(参考)防火対象物数	20,640	20,996	21,121	21,240	21,398
立入検査実施率	25.0%	12.7%	14.6%	13.3%	15.7%



1-1 月別火災発生件数

	出火件数							焼損棟数					り災世帯数			り災人員	死傷者数		損害額(千円)											焼損面積		
	合計	建物	林野	車両	船舶	航空機	その他	合計	全焼	半焼	部分焼	ぼや	合計	全損	半損		小損	死者	負傷者	合計額	建物	うち		林野	車両	船舶	航空機	その他	建物床面積(m ²)	建物表面積(m ²)	林野(a)	
																						建物	収容物									
1月	15	10	0	2	0	0	3	12	3	3	4	2	9	2	3	4	25	3	4	17,607	17,428	11,908	5,520	0	179	0	0	0	454	12	0	
2月	7	5	0	1	0	0	1	7	3	0	1	3	3	1	0	2	8	1	5	53,809	53,505	48,816	4,689	0	300	0	0	4	662	34	0	
3月	14	7	1	2	0	0	4	11	5	0	2	4	3	1	0	2	11	0	3	11,425	10,240	7,813	2,427	0	1177	0	0	8	557	2	75	
4月	23	8	2	0	0	0	13	10	5	1	0	4	7	2	1	4	14	0	1	26,568	26,545	18,846	7,699	0	0	0	0	23	657	100	118	
5月	24	10	2	0	0	0	12	16	4	2	6	4	8	2	2	4	19	2	1	15,859	15,538	14,914	624	0	179	0	0	142	445	13	2	
6月	18	5	0	3	1	0	9	7	2	0	2	3	6	1	0	5	14	0	1	14,158	12,898	12,256	642	0	1238	0	0	22	304	4	0	
7月	14	6	0	4	0	0	4	10	2	1	6	1	8	3	0	5	22	0	2	66,182	66,035	62,235	3,800	0	127	0	0	20	507	52	0	
8月	21	8	1	2	0	0	10	10	4	1	0	5	5	3	1	1	15	1	3	20,641	20,295	19,199	1,096	0	343	0	0	3	242	2	6	
9月	10	3	0	0	0	0	7	3	0	0	1	2	2	0	0	2	3	0	4	240	239	177	62	0	0	0	0	1	1	177	0	
10月	8	4	0	1	0	0	3	8	3	0	4	1	2	0	0	2	6	0	0	1,915	1,597	1,256	341	0	58	0	0	260	92	18	0	
11月	13	10	0	3	0	0	0	18	4	1	3	10	9	2	1	6	17	2	4	10,167	9,809	8,100	1,709	0	358	0	0	0	573	52	0	
12月	15	11	0	1	0	0	3	17	4	2	6	5	10	1	2	7	28	1	0	77,877	77,776	66,498	11,278	0	100	0	0	1	947	58	0	
合計	182	87	6	19	1	0	69	129	39	11	35	44	72	18	10	44	182	10	28	316,448	311,905	272,018	39,887	0	4059	0	0	484	5,441	524	201	

1-2 市町村別火災発生件数

	出火件数							焼損棟数				り災世帯数			り災人員	死傷者数		損害額(千円)										焼損面積			
	合計	建物	林野	車両	船舶	航空機	その他	合計	全焼	半焼	部分焼	ぼや	合計	全損		半損	小損	死者	負傷者	合計額	建物	うち		林野	車両	船舶	航空機	その他	建物床面積(m ²)	建物表面積(m ²)	林野(a)
																						建物	収容物								
鳥取市	51	25	4	5	0	0	17	33	10	2	7	14	18	4	2	12	50	5	11	37,218	36,644	26,268	10,376	0	550	0	0	24	715	32	189
米子市	49	20	0	3	0	0	26	27	5	1	8	13	13	2	1	10	20	0	3	16,171	15,148	8,789	6,359	0	973	0	0	50	421	10	0
倉吉市	6	5	0	0	0	0	1	15	5	1	7	2	12	3	0	9	29	1	4	67,928	67,924	61,305	6,619	0	0	0	0	4	925	96	0
境港市	15	5	0	1	1	0	8	5	0	0	1	4	2	0	0	2	6	0	0	498	198	131	67	0	300	0	0	0	14	176	0
岩美町	7	5	0	0	0	0	2	7	1	1	2	3	3	0	1	2	7	1	6	2,657	2,526	1,750	776	0	130	0	0	1	138	46	0
若桜町	1	1	0	0	0	0	0	1	0	0	0	1	0	0	0	0	0	0	0	4,362	4,362	0	4,362	0	0	0	0	0	0	0	0
智頭町	1	0	0	1	0	0	0	0	0	0	0	0	0	0	0	0	0	0	0	0	0	0	0	0	0	0	0	0	0	0	0
八頭町	8	3	0	1	0	0	4	4	0	2	2	0	4	0	3	1	12	0	1	4,753	4,426	4,075	351	0	58	0	0	269	126	24	0
三朝町	1	1	0	0	0	0	0	1	1	0	0	0	0	0	0	0	0	0	0	3,296	3,290	2,092	1,198	0	0	0	0	6	177	0	0
湯梨浜町	3	3	0	0	0	0	0	4	4	0	0	0	3	3	0	0	8	0	1	62,962	62,722	60,362	2,360	0	240	0	0	0	642	0	0
琴浦町	6	3	0	1	0	0	2	6	2	1	2	1	3	1	0	2	8	2	0	9,750	9,394	8,507	887	0	226	0	0	130	452	5	0
北栄町	9	5	1	2	0	0	1	9	4	0	3	2	6	2	0	4	14	1	1	22,417	22,204	21,314	890	0	213	0	0	0	700	113	6
日吉津村	2	1	0	0	0	0	1	1	0	0	0	1	0	0	0	0	0	0	0	5	5	0	5	0	0	0	0	0	0	0	0
大山町	8	5	0	0	0	0	3	7	3	2	0	2	5	2	2	1	17	0	1	19,025	19,025	16,913	2,112	0	0	0	0	0	413	2	0
南部町	4	2	0	1	0	0	1	4	1	1	2	0	2	1	1	0	9	0	0	61,737	61,665	58,304	3,361	0	72	0	0	0	500	5	0
伯耆町	4	0	0	2	0	0	2	0	0	0	0	0	0	0	0	0	0	0	0	108	0	0	0	0	108	0	0	0	0	0	0
日南町	2	1	1	0	0	0	0	2	1	0	1	0	1	0	0	1	2	0	0	1,499	1,499	1,499	0	0	0	0	0	0	142	15	6
日野町	2	1	0	1	0	0	0	1	0	0	0	1	0	0	0	0	0	0	0	164	155	90	65	0	9	0	0	0	0	0	0
江府町	3	1	0	1	0	0	1	2	2	0	0	0	0	0	0	0	0	0	0	1,898	718	619	99	0	1,180	0	0	0	76	0	0
東部	68	34	4	7	0	0	23	45	11	5	11	18	25	4	6	15	69	6	18	48,990	47,958	32,093	15,865	0	738	0	0	294	979	102	189
中部	25	17	1	3	0	0	4	35	16	2	12	5	24	9	0	15	59	4	6	166,353	165,534	153,580	11,954	0	679	0	0	140	2,896	214	6
西部	89	36	1	9	1	0	42	49	12	4	12	21	23	5	4	14	54	0	4	101,105	98,413	86,345	12,068	0	2,642	0	0	50	1,566	208	6
合計	182	87	6	19	1	0	69	129	39	11	35	44	72	18	10	44	182	10	28	316,448	311,905	272,018	39,887	0	4,059	0	0	484	5,441	524	201

1-3 月別・市町村別火災発生状況

	1月		2月		3月		4月		5月		6月		7月		8月		9月		10月		11月		12月		合計		
	件数	損害額 (千円)	件数	損害額 (千円)	件数	損害額 (千円)	件数	損害額 (千円)	件数	損害額 (千円)	件数	損害額 (千円)	件数	損害額 (千円)	件数	損害額 (千円)	件数	損害額 (千円)	件数	損害額 (千円)	件数	損害額 (千円)	件数	損害額 (千円)	件数	損害額 (千円)	件数
鳥取市	11	13,718	3	6	4	139	5	8	5	1	3	722	2	196	7	15,177	2	5	2	1,263	1	21	6	5,962	51	37,218	
米子市	2	2,355	0	0	5	6,362	3	1	9	61	6	330	5	215	6	266	5	234	2	332	3	1,915	3	4,100	49	16,171	
倉吉市	0	0	1	51,770	0	0	1	12	0	0	0	0	1	8,850	1	6	1	0	0	0	0	1	7,290	6	67,928		
境港市	0	0	1	300	1	191	0	0	2	1	3	4	1	0	2	0	1	0	2	2	0	0	2	0	15	498	
岩美町	0	0	1	87	0	0	0	0	1	0	1	1	0	0	1	0	1	1	0	0	2	2,568	0	0	7	2,657	
若桜町	0	0	0	0	0	0	1	4,362	0	0	0	0	0	0	0	0	0	0	0	0	0	0	0	0	1	4,362	
智頭町	0	0	0	0	1	0	0	0	0	0	0	0	0	0	0	0	0	0	0	0	0	0	0	0	1	0	
八頭町	0	0	0	0	0	0	3	9	1	1,253	0	0	1	34	0	0	0	0	2	318	0	0	1	3,139	8	4,753	
三朝町	0	0	0	0	0	0	1	3,296	0	0	0	0	0	0	0	0	0	0	0	0	0	0	0	0	1	3,296	
湯梨浜町	1	1,464	0	0	1	4,723	0	0	0	0	0	0	1	56,775	0	0	0	0	0	0	0	0	0	0	3	62,962	
琴浦町	0	0	1	1,646	0	0	0	0	3	8,028	0	0	1	10	1	66	0	0	0	0	0	0	0	0	6	9,750	
北栄町	0	0	0	0	1	10	1	5,046	0	0	2	11,868	1	93	1	0	0	0	0	0	3	5,400	0	0	9	22,417	
日吉津村	0	0	0	0	0	0	1	5	0	0	1	0	0	0	0	0	0	0	0	0	0	0	0	0	2	5	
大山町	1	70	0	0	0	0	4	13,829	0	0	0	0	0	0	2	5,126	0	0	0	0	1	0	0	0	8	19,025	
南部町	0	0	0	0	1	0	0	0	1	5,797	1	53	0	0	0	0	0	0	0	0	0	1	55,887	4	61,737		
伯耆町	0	0	0	0	0	0	1	0	1	0	0	0	0	0	0	0	0	0	0	2	108	0	0	4	108		
日南町	0	0	0	0	0	0	1	0	0	0	0	0	0	0	0	0	0	0	0	0	0	1	1,499	2	1,499		
日野町	0	0	0	0	0	0	0	0	0	0	0	0	1	9	0	0	0	0	0	1	155	0	0	2	164		
江府町	0	0	0	0	0	0	1	0	1	718	1	1,180	0	0	0	0	0	0	0	0	0	0	0	0	3	1,898	
東部	11	13,718	4	93	5	139	9	4,379	7	1,254	4	723	3	230	8	15,177	3	6	4	1,581	3	2,589	7	9,101	68	48,990	
中部	1	1,464	2	53,416	2	4,733	3	8,354	3	8,028	2	11,868	4	65,728	3	72	1	0	0	0	3	5,400	1	7,290	25	166,353	
西部	3	2,425	1	300	7	6,553	11	13,835	14	6,577	12	1,567	7	224	10	5,392	6	234	4	334	7	2,178	7	61,486	89	101,105	
合計	15	17,607	7	53,809	14	11,425	23	26,568	24	15,859	18	14,158	14	66,182	21	20,641	10	240	8	1,915	13	10,167	15	77,877	182	316,448	

1-4 出火原因別損害状況

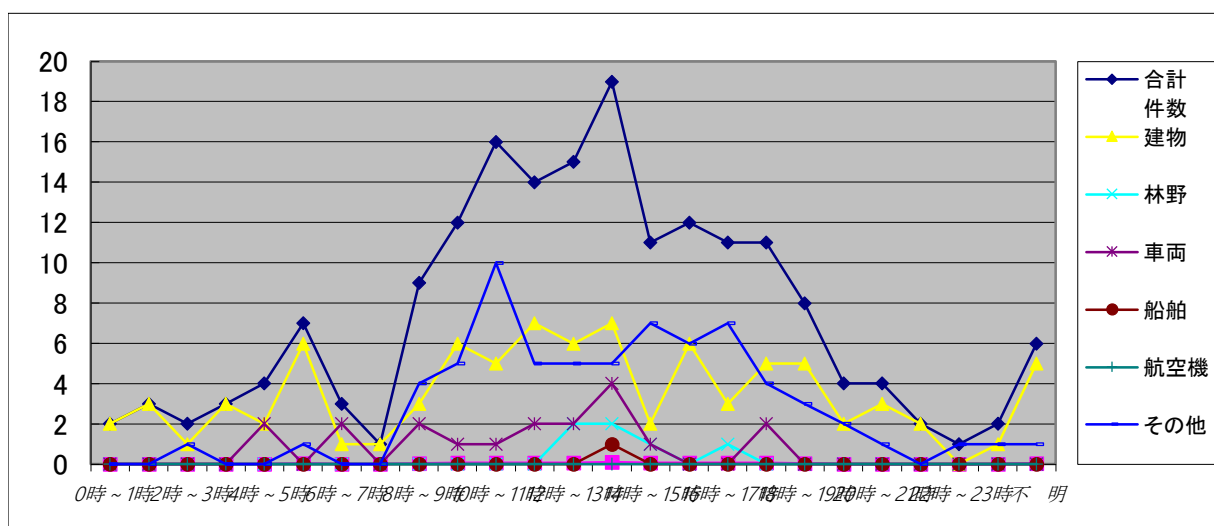
火災原因	件数 合計	件数						損害額合計	損害額						焼損面積		り災 世帯
		建物	林野	車両	船舶	航空機	その他		建物	林野	車両	船舶	航空機	その他	建物 (㎡)	林野 (a)	
たばこ	12	8	1	1	0	0	2	11673	11,562	0	100	0	0	11	124	112	5
こんろ	6	7	0	0	0	0	0	1603	1,558	0	45	0	0	0	80	0	4
かまど	0	0	0	0	0	0	0	0	0	0	0	0	0	0	0	0	0
風呂かまど	1	1	0	0	0	0	0	87	87	0	0	0	0	0	0	0	1
炉	0	0	0	0	0	0	0	0	0	0	0	0	0	0	0	0	0
焼却炉	2	0	0	0	0	0	2	0	0	0	0	0	0	0	0	0	0
ストーブ	5	6	0	0	0	0	0	57036	57,032	0	0	0	0	4	502	0	5
こたつ	1	1	0	0	0	0	0	6124	6,124	0	0	0	0	0	64	0	2
ボイラー	0	0	0	0	0	0	0	0	0	0	0	0	0	0	0	0	0
煙突・煙道	0	1	0	0	0	0	0	342	342	0	0	0	0	0	2	0	1
排気管	5	0	0	4	0	0	1	427	0	0	427	0	0	0	0	0	0
電気機器	7	2	0	3	0	0	1	936	754	0	182	0	0	0	38	0	0
電気装置	5	5	0	0	0	0	0	4016	4,016	0	0	0	0	0	0	0	5
電灯・電話等の配線	4	3	0	1	0	0	0	3742	3,742	0	0	0	0	0	118	0	2
内燃機関	1	0	0	1	0	0	0	18	0	0	18	0	0	0	0	0	0
配線器具	5	5	0	0	0	0	0	9611	9,611	0	0	0	0	0	321	0	6
火遊び	4	1	0	0	0	0	4	3998	3,988	0	0	0	0	10	73	0	2
マッチ・ライター	5	0	1	0	0	0	1	1	0	0	0	0	0	1	0	75	0
たき火	32	0	1	0	0	0	29	40	0	0	0	0	0	40	0	1	0
溶接機・切断機	4	2	0	0	1	0	1	6214	5,376	0	838	0	0	0	237	0	0
灯火	0	0	0	0	0	0	0	0	0	0	0	0	0	0	0	0	0
衝突の火花	1	0	0	0	0	0	0	0	0	0	0	0	0	0	0	0	0
取灰	1	2	0	0	0	0	0	4723	4,483	0	240	0	0	0	306	0	1
火入れ	5	0	1	0	0	0	5	0	0	0	0	0	0	0	0	6	0
放火	4	4	0	0	0	0	1	9063	8,818	0	245	0	0	0	227	0	4
放火の疑い	2	0	0	0	0	0	1	4	0	0	0	0	0	4	0	0	0
その他	30	14	1	6	0	0	11	14,886	13,018	0	1,771	0	0	397	55	6	7
不明・調査中	40	25	1	3	0	0	10	181,604	181,394	0	193	0	0	17	3,294	1	27
合計	182	87	6	19	1	0	69	316,148	311,905	0	4,059	0	0	484	5,441	201	72

1-5 出火原因別損害状況

	平成21年		平成22年		平成23年		平成24年		平成25年		平成26年		平成27年		平成28年		平成29年	
	件数	損害額	件数	損害額	件数	損害額	件数	損害額	件数	損害額	件数	損害額	件数	損害額	件数	損害額	件数	損害額
たばこ	3	5	13	62,155	15	61,725	18	21,363	27	38,004	18	30,773	9	5,165	13	45,930	12	11,673
こんろ	16	17,536	20	19,646	8	4,841	15	16,030	13	14,007	6	2,750	11	1,843	8	28,512	7	1,603
かまど	0	0	0	0	2	1,788	0	0	0	0	1	2	0	0	1	0	0	0
風呂かまど	1	3,965	2	436	4	4,216	3	169	4	3,826	3	2,397	1	13	2	6,809	1	87
炉	1	10	0	0	0	0	0	0	0	0	1	1	1	260	1	830	0	0
焼却炉	0	0	4	40	3	53	9	4,476	4	900	3	0	1	17,960	4	5,066	2	0
ストーブ	11	52,563	8	19,910	10	44,846	13	16,670	7	41,640	12	29,743	6	4,711	7	38,050	6	57,036
こたつ	1	2	0	0	0	0	0	0	0	0	0	0	0	0	1	9	1	6,124
ボイラー	0	0	1	28	4	2,272	0	0	0	0	0	0	0	0	0	0	0	0
煙突・煙道	2	82	1	1,270	2	10	1	1,033	1	5,780	2	2,894	1	1	3	7,481	1	342
排気管	3	626	1	75	4	9,666	6	2,554	4	3,433	5	406	1	7	3	990	5	427
電気機器	3	1,848	8	4,620	8	18,742	1	538	1	5	6	2,423	3	8,156	5	20	6	936
電気装置	2	3,061	1	439	3	2,798	2	389	4	329	1	12	1	20	2	647	5	4,016
電灯・電話等の配線	8	75,309	8	29,768	14	159,766	5	12,879	6	8,009	7	2,959	13	119,240	11	48,324	3	3,742
内燃機関	0	0	0	0	1	440	0	0	0	0	2	41,419	1	97	0	0	1	18
配線器具	3	34,380	3	11,251	6	27,790	4	14,567	8	63,585	5	23,231	8	81,684	10	3,143	5	9,611
火遊び	7	10,201	4	4,773	7	4,052	5	1	7	7,578	4	23,106	4	19	5	49	5	3,998
マッチ・ライター	5	5,728	8	4,436	5	12,487	3	1,516	5	2,701	3	3,879	3	27	2	1	2	1
たき火	30	781	31	2,878	25	1,476	22	154	36	23,387	27	1,398	19	1,223	30	118	30	40
溶接機・切断機	0	0	3	235	2	3,000	1	0	3	603	3	400	2	162	3	158	4	6,214
灯火	4	5,491	3	4,938	4	35,240	4	52,670	4	4,463	1	3,252	0	0	7	6,083	0	0
衝突の火花	0	0	0	0	0	0	0	0	0	0	0	0	1	1,832	0	0	0	0
取灰	4	5,807	0	0	0	0	2	36	4	19,507	1	21,510	2	607	1	436	2	4,723
火入れ	12	547	13	197	13	142	17	5,779	47	1,848	35	409	25	55	10	271	6	0
放火	8	6,305	13	233	17	13,612	14	6,893	7	18,744	9	21,447	10	3,946	3	231	5	9,063
放火の疑い	28	15,588	18	30,662	14	4,452	7	5,464	13	2,338	4	28,020	10	4,046	10	144	1	4
その他	24	4,615	42	159,981	44	64,707	48	22,092	43	36,457	31	24,194	36	33,811	44	19,692	33	15,186
不明・調査中	47	171,517	39	122,519	39	226,261	38	67,549	42	91,295	44	87,787	34	129,763	33	139,801	39	181,604
合計	223	415,967	244	480,490	254	704,382	254	704,382	290	388,439	234	354,412	203	414,648	203	414,648	182	316,448

1-6 時間帯別火災状況

	合計 件数	構成比 (%)	建物	林野	車両	船舶	航空機	その他	うち損 害額 1,000 万円以 上火災	損害額	構成比 (%)	建物焼 損 床面積 (㎡)	林野焼 損 面積
0時～1時	2	1.1%	2	0	0	0	0	0	0	8057	2.5%	435	0
1時～2時	3	1.6%	3	0	0	0	0	0	1	54082	17.1%	406	0
2時～3時	2	1.1%	1	0	0	0	0	1	0	195	0.1%	14	0
3時～4時	3	1.6%	3	0	0	0	0	0	0	1051	0.3%	61	0
4時～5時	4	2.2%	2	0	2	0	0	0	0	6510	2.1%	67	0
5時～6時	7	3.8%	6	0	0	0	0	1	0	5956	1.9%	242	0
6時～7時	3	1.6%	1	0	2	0	0	0	0	1275	0.4%	0	0
7時～8時	1	0.5%	1	0	0	0	0	0	0	188	0.1%	0	0
8時～9時	9	4.9%	3	0	2	0	0	4	0	203	0.1%	0	0
9時～10時	12	6.6%	6	0	1	0	0	5	1	23228	7.3%	619	0
10時～11時	16	8.8%	5	0	1	0	0	10	1	25604	8.1%	518	0
11時～12時	14	7.7%	7	0	2	0	0	5	0	6117	1.9%	80	0
12時～13時	15	8.2%	6	2	2	0	0	5	0	8251	2.6%	362	113
13時～14時	19	10.4%	7	2	4	1	0	5	0	16550	5.2%	596	81
14時～15時	11	6.0%	2	1	1	0	0	7	1	57461	18.2%	480	1
15時～16時	12	6.6%	6	0	0	0	0	6	0	8689	2.7%	163	0
16時～17時	11	6.0%	3	1	0	0	0	7	0	4290	1.4%	41	6
17時～18時	11	6.0%	5	0	2	0	0	4	1	11992	3.8%	263	0
18時～19時	8	4.4%	5	0	0	0	0	3	0	8591	2.7%	470	0
19時～20時	4	2.2%	2	0	0	0	0	2	0	1159	0.4%	60	0
20時～21時	4	2.2%	3	0	0	0	0	1	0	626	0.2%	20	0
21時～22時	2	1.1%	2	0	0	0	0	0	1	56779	17.9%	246	0
22時～23時	1	0.5%	0	0	0	0	0	1	0	0	0.0%	0	0
23時～24時	2	1.1%	1	0	0	0	0	1	0	5046	1.6%	100	0
不 明	6	3.3%	5	0	0	0	0	1	0	4548	1.4%	198	0
合 計	182	100.0%	87	6	19	1	0	69	6	316448	100.0%	5441	201



1-7 全火災の損害額段階別出火件数

損害額(千円)	件数	計	建 物	林 野	車 両	船 舶	航空機	その他
100未満	125	1436	640	0	702	0	0	94
500未満	18	3790	2620	0	790	0	0	380
1,000未満	2	1435	1435	0	0	0	0	0
5,000未満	21	49495	47939	0	1550	0	0	6
10,000未満	10	61615	60598	0	1017	0	0	0
20,000未満	3	34245	34245	0	0	0	0	0
30,000未満	0	0	0	0	0	0	0	0
50,000未満	0	0	0	0	0	0	0	0
50,000以上	3	164432	164428	0	0	0	0	4
合 計	182	316448	311905	0	4059	0	0	484

1-8 初期消火器具使用状況

区 分	合 計		火災鎮圧に主として 効果があったもの		火災鎮圧に効果が なかったもの	
	出火件数	損害額(千円)	出火件数	損害額(千円)	出火件数	損害額(千円)
初期消火なし	55	60,779				
水バケツ	6	5,155	3	0	3	5,155
水槽	0	0	0	0	0	0
乾燥砂	0	0	0	0	0	0
膨張ひる石又は膨張真珠岩	0	0	0	0	0	0
水消火器	0	0	0	0	0	0
酸アルカリ消火器	0	0	0	0	0	0
強化液消火器	0	0	0	0	0	0
泡消火器	0	0	0	0	0	0
二酸化炭素消火器	0	0	0	0	0	0
粉末消火器	34	126,756	18	1,065	16	125,691
ハロゲン化物消火器	0	0	0	0	0	0
屋内消火栓設備	0	0	0	0	0	0
スプリンクラー設備	0	0	0	0	0	0
水噴霧消火設備	0	0	0	0	0	0
泡消火設備	0	0	0	0	0	0
二酸化炭素消火設備	0	0	0	0	0	0
ハロゲン化物消火設備	0	0	0	0	0	0
粉末消火設備	0	0	0	0	0	0
屋外消化栓設備	2	717	2	717	0	0
動力消防ポンプ設備	1	120	0	0	1	120
水道、浴槽、汲み置き等の水をかけた	52	80,908	27	585	25	80,323
寝具、衣類等をかけた	1	10	1	10	0	0
もみ消した	7	29	1	0	6	29
その他	24	41,974	9	1,672	15	40,302
合 計	182	316,448	61	4,049	66	251,620

1-9 覚知方法別火災発生状況

区 分		出火件数	損害額(千円)
火 用 電 報 知 専	NTTを除く固定電話から	31	29,836
	NTT固定電話から	26	148,656
	携帯電話から	87	72,103
電 加 話 入	うち固定電話	5	58,436
	うち携帯電話	3	31
警察電話		4	437
駆け付け通報		1	99
事後通知		25	6,850
その他		0	0
合 計		182	316,448

1-10 天気別火災発生状況

区 分	出火件数	損害額(千円)	件数割合
快晴	11	974	6%
晴	99	133628	54%
曇	47	104155	26%
煙霧	0	0	0%
砂じんあらし	0	0	0%
地ふぶき	0	0	0%
霧	0	0	0%
霧雨	3	7583	2%
雨	11	6091	6%
みぞれ	1	1499	1%
雪	9	62516	5%
あられ	0	0	0%
ひょう	0	0	0%
雷雨	0	0	0%
不明	1	2	1%
合計	182	316448	100%

1-11 火災による死者の発生状況 その1

出火 日時	出火場所	火災種別	出火原因	死者の発生した建物等							
				用途	構造及び階数	延面積 (㎡)	出火階及び出火箇所		最寄の消防機関 からの距離(100m)	焼損程度	焼損床面積(㎡)
※削除											

1-11 火災による死者の発生状況 その2

出火 日時	死者の数の内訳		出火時死者の いた場所	死者の発生し た場所	死者の生じ た理由	死因	出火者
	死者の性別及び年齢	災害時要援 護者の該当					
※削除							

1-12 損害額1,000万円以上の火災(その1)

出火時刻	鎮火時刻	火災種別	出火場所	火元の用途	焼損棟数				り災世帯数			り災人員	死傷者		焼損床面積(m ²)	焼損表面積(m ²)	出火原因(発火源)	天気	相対湿度(%)
					全焼	半焼	部分焼	ぼや	全損	半損	小損		死者	負傷者					
2017/2/12 1:00	2017/2/12 4:00	建物火災	倉吉市	一般住宅	2	0	1	0	1	0	1	5	1	1	377	33	ストーブ	雪	67
2017/4/21 17:21	2017/4/21 19:51	建物火災	大山町	一般住宅	2	1	0	0	1	1	0	7	0	0	263	0	不明・調査中	晴	47
2017/6/6 9:27	2017/6/6 11:15	建物火災	北栄町	一般住宅	1	0	1	1	1	0	2	9	0	0	255	4	不明・調査中	晴	43
2017/8/16 10:30	2017/8/16 11:15	建物火災	鳥取市	一般住宅	1	0	0	0	1	0	0	2	0	0	97	0	たばこ	晴	92
2017/7/31 21:20	2017/8/1 3:04	建物火災	湯梨浜町	特定複合用途	1	0	0	0	1	0	0	1	0	1	246	0	不明・調査中	晴	78
2017/12/31 14:45	2017/12/31 17:33	建物火災	南部町	神社・寺院等	0	1	0	0	0	1	0	7	0	0	338	0	不明・調査中	曇	76

1-13 主要火災記録

(建物焼損面積2,000㎡以上又は林野損傷面積1,000ha以上)

発生年月日	出火場所及び名称・業態		損害額	焼損棟数			焼損面積 (㎡)	死者	負傷者	出火原因
				全焼	半焼	部分焼				
S34.5.5	東伯町法万	農家住宅	35,000	55			2,551			かまどの火の粉
S34.7.22	米子市米原	木工所 機械工場	22,157	1	7	2	2,028		2	不明
S35.4.24	八東町南	農家住宅	25,000	55	2	1	4,800		2	マッチの不始末
S35.8.7	東伯町赤碕	木綿製造工場	20,956	40	4		2,714		4	不明
S36.4.4	三朝町小河内	山林	218,500				1,310ha			火入れの火の粉
S37.3.11	名和町御来屋	酒造工場	11,795	19	2		2,122			石炭ストーブの加熱
S40.4.17	東伯町下伊勢	浦安小学校	26,000	5			3,536			かまど
S40.5.13	岸本町丸山	農家作業所	32,280	37	1	1	2,745			火あそび
S44.4.11	溝口町荘	専用住宅	2,288	6			2,130			マッチ
S44.6.4	名和町御来屋	家具製造工場	91,603	7	2	2	2,066			不明
S44.11.23	岩美町 福部村湯山	旅館	200,000	2			2,840			電気火花
S46.2.14	羽合町下浅津	本堂	26,540	1			5,214			不明
S46.7.19	鳥取市 吉方温泉町	倉庫	21,736	8	2	12	3,833		1	溶解金属
S46.10.19	鳥取市 (鳥取駅前)	商店街	272,703	32		5	6,124		2	不明
S47.3.2	赤碕町赤碕	選果場	148,779	1			5,100			溶接機
S52.3.20	鳥取市立川町	工場	586,463	1			7,847		3	不明
S58.6.4	米子市錦町	製材工場 作業場	47,801	9	1	5	2,502		2	〃
S59.2.18	岩美町浦富	浦富小学校	61,300	3			3,037			〃
S60.8.10	北条町 田井沖浜	倉庫	24,747	6		1	4,090			〃
H22.1.24	境港市昭和町	特別管理産業 廃棄物処理業	12,506				3,021		1	屋内配線

1-14 年別無火災市町村別一覧表

	鳥取市	米子市	倉吉市	境港市	岩美町	若桜町	智頭町	八頭町	三朝町	北栄町	湯梨浜町	琴浦町	日吉津村	大山町	南部町	伯耆町	日南町	日野町	江府町	合計	
昭和45年									○												1
46年									○				○								2
47年													○								1
48年													○								1
49年													○								1
50年						○	○						○		○						4
51年													○								1
52年													○								1
53年						○															1
54年													○								1
55年																					0
56年																					0
57年																					0
58年						○															1
59年																					0
60年																					0
61年																					0
62年																					0
63年																					0
平成元年																					0
2年									○												1
3年																		○	○		2
4年						○							○								2
5年																			○		1
6年																					0
7年																			○		1
8年																					0
9年									○												1
10年																					0
11年																					0
12年													○							○	2
13年																					0
14年																					0
15年						○															1
16年												○									1
17年																					0
18年																				○	1
19年						○							○								2
20年						○							○						○		3
21年													○					○			2
22年																	○				1
23年																					0
24年																					0
25年													○								1
26年																					0
27年																					0
28年										○											1
29年																					0
合計	0	0	0	0	0	7	1	0	3	0	0	1	14	0	1	0	1	3	5		45

※ 合併後の市町村については、合併前の市町村が全て無火災であった場合のみ無火災市町村として計上している。

1-15 年別火災統計

	出火件数						死傷者数		損害額						
	火災件数	建物	林野	車両	船舶	その他	死者	負傷者	合計	建物	林野	車両	船舶	その他	爆発
32年	205	176	18		3	8	4	20	66,255	64,473	280	0	0	1,502	0
33年	233	202	9		10	12	4	68	119,602	112,441	202	0	0	6,959	0
34年	253	218	14	12	3	6	1	18	138,166	136,184	748	867	4	363	0
35年	237	208	12	4	1	12	1	29	168,424	167,579	323	360	4	162	0
36年	273	232	15	15	2	9	5	35	351,296	128,116	202	867	50	75	0
37年	301	254	18	19	2	8	0	18	158,406	155,084	2,052	197	641	432	0
38年	282	237	14	21	2	8	7	21	114,387	112,888	993	379	2	125	0
39年	258	210	13	18	3	14	5	29	181,452	176,620	1,079	1,600	336	1,817	0
40年	265	220	20	14	0	11	3	41	265,762	264,604	1,395	420	0	333	0
41年	252	213	23	8	1	7	9	40	203,785	201,299	1,491	441	500	54	0
42年	296	231	32	15	1	17	7	60	361,050	355,305	2,523	2,813	300	109	0
43年	262	207	33	14	1	7	10	32	316,866	313,980	1,863	842	50	131	0
44年	286	221	31	18	6	10	6	45	223,531	215,401	6,221	1,320	271	318	0
45年	269	217	23	16	2	11	6	48	548,980	543,724	1,061	2,576	1,350	269	0
46年	314	240	38	9	1	26	7	56	728,006	719,094	7,058	2,226	660	968	0
47年	314	248	27	16	2	21	8	31	587,913	582,972	1,657	2,767	42	475	0
48年	372	244	66	19	2	41	14	40	587,710	566,705	11,016	1,190	5,178	2,621	0
49年	355	233	48	10	4	60	6	55	518,997	493,969	10,214	1,741	11,500	1,573	0
50年	323	240	23	11	2	47	13	52	736,765	733,589	860	2,178	50	88	0
51年	302	212	32	6	4	48	12	34	505,418	501,418	1,433	495	773	1,299	0
52年	322	239	30	8	4	41	13	41	1,022,742	1,013,618	1,997	2,285	1,757	3,085	0
53年	439	248	59	2	4	116	14	45	467,811	435,187	6,753	3,819	210	21,812	0
54年	390	242	55	11	2	80	12	32	507,477	494,317	2,937	3,024	928	6,271	0
55年	339	224	41	22	1	51	12	44	565,137	540,841	12,357	5,014	270	6,655	0
56年	322	224	22	22	0	54	15	57	660,010	650,156	237	4,964	0	4,653	0
57年	321	217	44	13	0	47	13	37	698,764	692,023	1,243	1,112	0	4,381	0
58年	286	187	32	9	4	54	13	43	468,774	444,585	2,259	19,645	1,045	1,236	0
59年	331	217	35	17	1	51	12	34	564,317	556,639	2,274	2,035	2,112	1,257	0
60年	311	209	48	11	5	38	6	31	640,613	634,274	2,507	1,455	1,539	838	0
61年	275	189	25	0	2	46	13	48	397,057	392,008	1,833	2,443	0	773	0
62年	291	213	36	19	1	22	13	35	797,619	772,510	13,459	9,729	20	1,801	0
63年	254	192	12	26	1	23	16	54	636,426	618,411	410	13,768	7	3,830	0
平成元年	229	184	9	16	3	17	13	41	482,065	475,425	921	3,626	1,336	757	0
2年	236	179	14	19	0	24	15	45	570,966	563,206	432	4,038	30	3,260	0
3年	225	181	5	16	3	20	12	34	740,419	678,931	653	4,540	52,956	3,339	0
4年	225	173	10	21	1	20	11	31	886,490	864,220	539	16,049	107	5,578	0
5年	231	172	9	28	0	22	11	27	776,470	767,592	40	5,688	0	3,150	0
6年	312	196	38	24	0	54	17	40	772,844	740,020	18,573	11,889	0	2,362	0
7年	338	206	26	34	3	69	14	26	605,801	403,855	3,575	10,479	514	6,136	0
8年	365	182	36	37	0	110	15	53	638,444	618,041	1,215	14,706	0	1,210	0
9年	314	178	19	34	1	82	11	38	594,949	572,725	294	20,810	54	1,066	0
10年	304	181	14	24	1	84	10	31	528,637	496,807	692	27,742	1,174	2,222	0
11年	279	177	10	29	2	61	12	32	676,355	644,539	23,281	6,015	718	1,802	0
12年	298	160	16	32	1	89	10	46	467,831	435,469	2,611	18,561	4,000	1,374	0
13年	296	163	23	36	1	73	12	33	613,137	576,921	6,109	24,640	4,500	967	0
14年	320	176	23	37	1	83	19	48	436,913	417,159	1,682	12,962	3,229	1,879	0
15年	264	160	12	29	0	63	20	42	565,119	552,466	156	5,428	0	6,807	0
16年	260	148	18	23	0	71	7	34	455,045	440,153	678	8,244	0	5,744	226
17年	270	167	12	28	1	62	19	39	625,477	606,524	618	16,243	200	1,892	0
18年	264	189	9	29	1	36	13	58	772,572	760,202	319	9,985	105	1,664	297
19年	287	156	21	28	1	81	17	32	423,544	411,911	1,627	6,470	174	3,362	0
20年	259	165	10	29	0	55	14	31	953,844	918,794	56	32,373	0	2,607	14
21年	229	129	16	16	0	68	4	38	420,017	414,329	359	4,027	0	1,227	75
22年	244	141	10	16	1	76	11	42	480,490	472,939	25	6,094	15	1,417	0
23年	254	143	17	32	0	62	12	34	704,382	682,330	2,900	14,911	0	4,224	17
24年	238	136	7	18	0	77	11	42	252,822	241,659	2,900	300	9,499	1,364	0
25年	290	145	17	16	3	109	9	53	388,439	365,032	446	8,954	71	13,936	0
26年	234	108	5	21	1	99	8	36	696,476	345,667	253,490	92,177	96	5,046	0
27年	203	108	7	15	2	71	7	31	414,648	407,033	30	6,075	440	1,037	33
28年	219	120	9	18	0	72	12	41	352,795	337,155	312	3,434	0	11,894	0
29年	182	87	6	19	1	69	10	28	316,448	311,905	0	4,059	0	484	0

1-16 防火対象物数の推移

防火対象物の区分		平成 25 年度	平成 26 年度	平成 27 年度	平成 28 年度	平成 29 年度	平成25年度 — 平成29年度	増減率	
1	イ	劇場・映画館	50	49	49	48	46	-4	-8%
	ロ	公会堂・集会場	420	436	406	407	400	-20	-5%
2	イ	キャバレー等	3	4	4	4	3	0	0%
	ロ	遊技場	65	66	65	65	63	-2	-3%
	ハ	性風俗関連	—	—	0	0	0	—	—
	ニ	カラオケボックス等	15	18	17	18	18	3	17%
3	イ	待合・料理店	11	12	13	13	12	1	8%
	ロ	飲食店	415	358	449	454	455	40	9%
4		百貨店・店舗等	1,025	1049	1059	1050	1,068	43	4%
5	イ	旅館・ホテル等	455	459	452	437	439	-16	-4%
	ロ	寄宿舍・共同住宅	4,604	4622	4662	4709	4,737	133	3%
6	イ	(1)病院	448	452	448	23	19	—	—
		(2)診療所	—	—	—	12	12	—	—
		(3)病院((1)を除く)、患者を入院させるための施設を有する診療所((2)を除く)又は助産所	—	—	—	60	63	—	—
		(4)患者を入院させるための施設を有しない診療所又は助産所	—	—	—	399	389	—	—
	ロ	(1)老人短期入居施設等	211	233	236	203	229	18	9%
		(2)救護施設	—	—	0	0	1	—	—
		(3)乳児院	—	—	1	1	1	—	—
		(4)障害児入所施設	—	—	1	4	4	—	—
		(5)障害者支援施設	—	—	21	44	41	—	—
	ハ	(1)老人デイサービスセンター等	572	601	289	197	203	—	—
(2)更生施設		—	—	0	0	0	—	—	
(3)助産施設等		—	—	184	242	261	—	—	
(4)児童発達支援センター等		—	—	5	13	18	—	—	
(5)身体障害者支援センター等		—	—	98	123	137	—	—	
ニ	幼稚園等	69	63	61	61	54	-15	-25%	
7		学校	882	897	904	903	895	13	1%
8		図書館等	68	65	67	65	68	0	0%
9	イ	蒸気風呂・熱気浴場	18	18	18	18	17	-1	-6%
	ロ	公衆浴場	31	31	31	31	31	0	0%
10		停車場	10	10	10	10	8	-2	-20%
11		神社・寺院等	446	452	452	456	459	13	3%
12	イ	工場・作業場	3,064	3100	3065	3058	3,046	-18	-1%
	ロ	映画・テレビスタジオ	—	—	0	0	0	—	—
13	イ	駐車場	411	426	428	429	424	13	3%
	ロ	航空機格納庫	9	8	8	9	9	0	0%
14		倉庫	2,294	2342	2342	2366	2,358	64	3%
15		事務所	3,048	3178	3244	3281	3,342	294	9%
16	イ	複合用途(特定)	1,425	1462	1448	1443	1,464	39	3%
	ロ	複合用途(非特定)	436	469	467	471	480	44	9%
16の2		地下街	—	—	0	0	0	—	—
16の3		準地下街	—	—	0	0	0	—	—
17		文化財	119	99	100	96	107	-12	-13%
18		延長50メートル以上のアーケード	16	17	17	17	17	1	6%
19		市町村の指定する山林	—	—	0	0	0	—	—
20		総務省令で定める舟車	—	—	—	0	0	—	—
合計			20,640	20,996	21,121	21240	21,398	758	4%

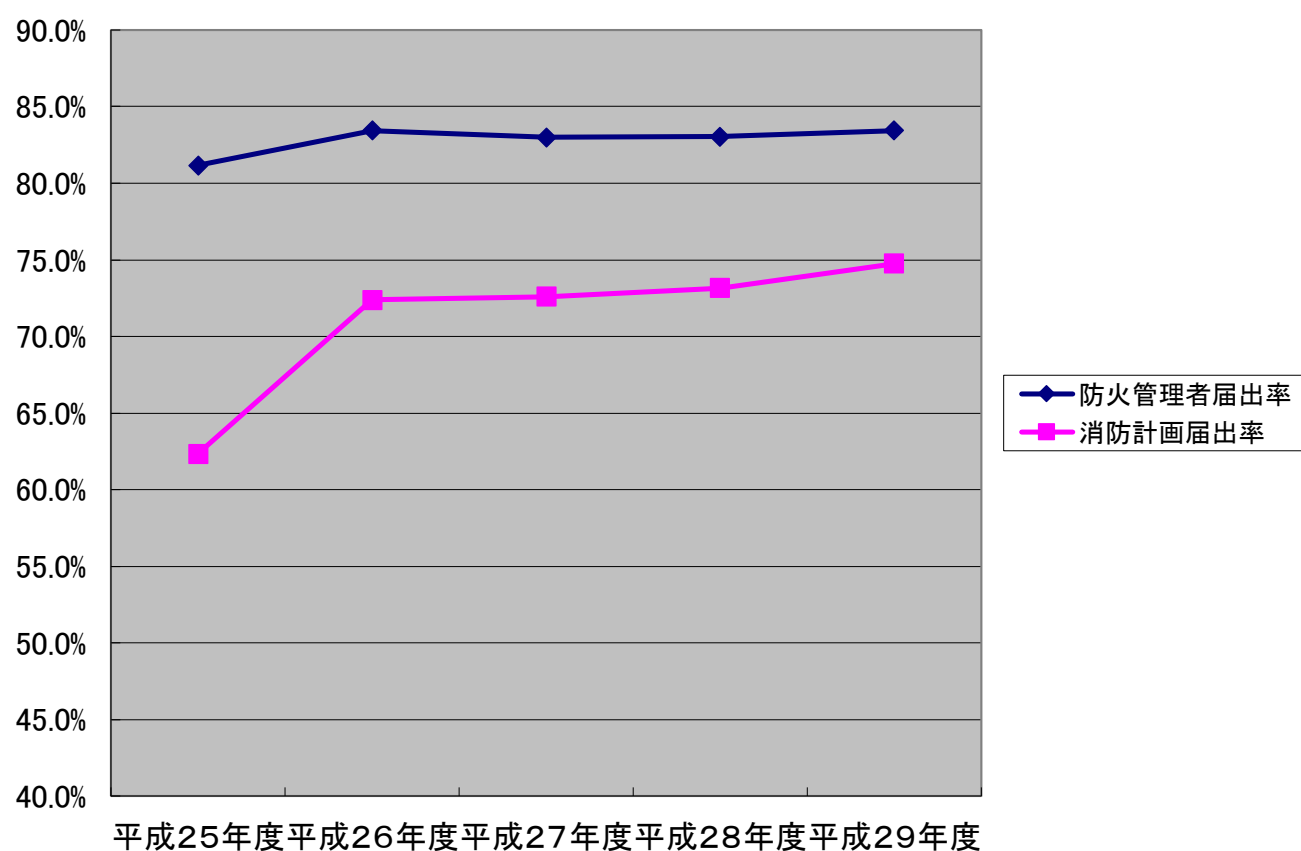
1-17 市町村別防火対象物数

(平成30.3.31現在)

	1		2				3		4	5		6														7	8	9		10	11	12		13		14	15	16		16の2	16の3	17	18	19	20	合計	
	イ	ロ	イ	ロ	ハ	ニ	イ	ロ		イ	ロ	イ						ロ				ハ				ニ		イ	ロ			イ	ロ														
	映画館・劇場・公会堂・集会所等	キャバレー等	遊技場	性風俗関連	カラオケボックス等	待合・料理店	飲食店	百貨店・店舖等	ホテル等	寄宿舍・共同住宅	(1)病院	(2)診療所	(3)病院(1)を除く(2)を有する診療所又は助産所	(4)患者を入院させるための施設を有しない診療所又は助産所	(1)老人短期入居施設等	(2)救護施設	(3)乳児院	(4)障害児入所施設	(5)障害者支援施設	(1)老人デイサービスセンター等	(2)更生施設	(3)助産施設等	(4)児童発達支援センター等	(5)身体障害者支援センター等	幼稚園等	学校	図書館等	蒸気風呂・熱気浴場	公衆浴場	停車場	神社・寺院等	工場・作業場	映画・テレビスタジオ	駐車場	航空機格納庫	倉庫	事務所	複合用途(特定)	複合用途(非特定)	地下街	準地下街	文化財	延長50メートル以上のアーケード	市町村長の指定する山林	総務省令で定める舟車		
鳥取市	18	100	0	23	0	4	9	152	387	102	2,219	4	3	29	145	69	0	0	2	7	69	0	71	6	46	19	307	17	1	15	2	150	1,015	0	125	2	648	997	677	184	0	0	21	8	0	7,653	
米子市	8	56	0	18	0	8	1	144	291	74	1,635	4	5	20	119	52	0	1	0	13	41	0	74	1	32	19	211	10	15	3	1	79	560	0	86	0	523	600	333	121	0	0	6	2	0	5,166	
倉吉市	2	62	2	11	0	4	1	59	130	29	403	3	1	11	53	26	0	0	2	9	24	0	32	5	17	10	122	3	0	2	0	55	369	0	62	0	320	354	139	63	0	0	5	0	0	2,390	
境港市	2	14	0	5	0	1	0	26	63	8	171	1	0	1	19	17	0	0	0	1	3	0	16	1	9	1	51	4	0	2	2	17	232	0	6	7	245	154	56	23	0	0	2	7	0	1,167	
岩美町	1	9	0	0	0	0	0	3	13	29	14	0	0	0	3	4	0	0	0	2	6	0	2	1	0	0	12	4	0	1	0	12	65	0	7	0	42	55	24	8	0	0	1	0	0	318	
若桜町	0	4	0	0	0	0	1	1	2	5	5	0	0	0	2	1	0	0	0	0	2	0	2	0	0	0	4	4	0	1	0	7	35	0	7	0	27	26	14	3	0	0	4	0	0	157	
智頭町	0	10	0	0	0	0	0	1	9	3	8	0	0	0	1	1	0	0	0	0	3	0	2	0	3	0	11	0	0	0	0	11	76	0	6	0	26	35	16	8	0	0	13	0	0	243	
八頭町	1	17	0	0	0	0	0	3	25	5	22	0	0	0	11	6	0	0	0	0	7	0	8	0	7	0	25	2	0	0	0	13	96	0	17	0	40	87	32	7	0	0	3	0	0	434	
三朝町	0	11	0	1	0	0	0	5	8	42	26	4	0	0	1	5	0	0	0	0	3	0	3	0	1	0	8	2	1	2	0	5	31	0	8	0	23	26	17	4	0	0	10	0	0	247	
湯梨浜町	3	15	0	1	0	0	0	8	26	27	79	0	0	0	7	8	1	0	0	2	6	0	9	0	4	0	17	5	0	2	1	14	73	0	15	0	56	74	26	12	0	0	10	0	0	501	
琴浦町	2	20	1	2	0	1	0	10	23	5	45	0	1	0	12	9	0	0	0	0	9	0	8	0	1	5	21	0	0	0	2	20	124	0	24	0	145	385	37	16	0	0	3	0	0	931	
北栄町	2	17	0	0	0	0	0	7	20	2	27	0	0	0	2	5	0	0	0	2	11	0	5	2	2	0	24	3	0	0	0	12	106	0	21	0	112	117	17	16	0	0	0	0	0	532	
日吉津村	1	1	0	0	0	0	0	5	7	2	25	0	0	1	4	3	0	0	0	0	3	0	2	0	1	0	5	1	0	0	0	1	23	0	2	0	5	12	2	1	0	0	0	0	0	107	
大山町	3	26	0	0	0	0	0	10	18	54	25	0	2	0	4	7	0	0	0	0	6	0	11	0	3	0	27	3	0	3	0	19	86	0	11	0	47	149	27	2	0	0	27	0	0	570	
南部町	0	13	0	0	0	0	0	3	14	3	4	1	0	0	1	3	0	0	0	4	1	0	5	1	7	0	10	6	0	0	0	11	51	0	3	0	26	45	12	2	0	0	1	0	0	227	
伯耆町	2	9	0	2	0	0	0	7	18	37	15	1	0	0	5	4	0	0	0	1	5	0	6	0	2	0	15	2	0	0	0	8	39	0	8	0	22	72	19	5	0	0	0	0	0	304	
日南町	0	11	0	0	0	0	0	3	6	6	3	0	0	1	0	3	0	0	0	0	1	0	3	1	0	0	4	1	0	0	0	14	21	0	9	0	33	113	4	4	0	0	1	0	0	242	
日野町	0	4	0	0	0	0	0	6	4	2	8	1	0	0	0	3	0	0	0	0	2	0	1	0	1	0	18	1	0	0	0	8	22	0	4	0	8	21	7	1	0	0	0	0	0	122	
江府町	1	1	0	0	0	0	0	2	4	4	3	0	0	0	0	3	0	0	0	0	1	0	1	0	1	0	3	0	0	0	0	3	22	0	3	0	10	20	5	0	0	0	0	0	0	87	
東部	20	140	0	23	0	4	10	160	436	144	2,268	4	3	29	162	81	0	0	2	9	87	0	85	7	56	19	359	27	1	17	2	193	1,287	0	162	2	783	1,200	763	210	0	0	42	8	0	0	8,805
中部	9	125	3	15	0	5	1	89	207	105	580	7	2	11	75	53	1	0	2	13	53	0	57	7	25	15	192	13	1	6	3	106	703	0	130	0	656	956	236	111	0	0	28	0	0	0	4,601
西部	17	135	0	25	0	9	1	206	425	190	1,889	8	7	23	152	95	0	1	0	19	63	0	119	4	56	20	344	28	15	8	3	160	1,056	0	132	7	919	1,186	465	159	0	0	37	9	0	0	7,992
県計	46	400	3	63	0	18	12	455	1,068	439	4,737	19	12	63	389	229	1	1	4	41	203	0	261	18	137	54	895	68	17	31	8	459	3,046	0	424	9	2,358	3,342	1,464	480	0	0	107	17	0	0	21,398

1-18 防火管理者等選任率推移

	平成25年度	平成26年度	平成27年度	平成28年度	平成29年度
防火管理実施義務対象物数	5,057	5,054	5,060	5,086	5,170
防火管理者届出済対象物	4,104	4,217	4,199	4,224	4,314
防火管理者届出率	81.2%	83.4%	83.0%	83.1%	83.4%
消防計画届出済対象物数	3,153	3,659	3,673	3,721	3,865
消防計画届出率	62.3%	72.4%	72.6%	73.2%	74.8%



1-19 防火管理実施状況

(平成30.3.31現在)

防火対象物の区分	法第8条 該当防火 対象物数	防火管 理者届 出済対 象物	届出率	消防 計画 届出 済対 象物	届出率	統括防火管理					
						防火対 象物数	うち 高層	消防 計画 届出 済対 象物	うち 高層	届出率	
1	イ 劇場・映画館	39	37	94.9%	37	94.9%	0	0	0	0	
	ロ 公会堂・集会場	324	302	93.2%	284	87.7%	0	0	0	0	
2	イ キャバレー等	3	2	66.7%	2	66.7%	0	0	0	0	
	ロ 遊技場	58	54	93.1%	52	89.7%	0	0	0	0	
	ハ 性風俗関連	0	0		0		0	0	0	0	
	ニ カラオケボックス等	16	15	93.8%	15	93.8%	0	0	0	0	
3	イ 待合・料理店	8	4	50.0%	3	37.5%	0	0	0	0	
	ロ 飲食店	429	313	73.0%	275	64.1%	1	0	0	0	0.0%
4	百貨店・店舗等	658	528	80.2%	486	73.9%	1	0	1	0	100.0%
5	イ 旅館・ホテル等	256	250	97.7%	239	93.4%	0	0	0	0	
	ロ 寄宿舎・共同住宅	384	264	68.8%	211	54.9%	0	0	0	0	
6	イ (1) 病院	12	12	100.0%	12	100.0%	0	0	0	0	
	(2) 診療所	12	12	100.0%	11	91.7%	0	0	0	0	
	(3) 病院((1)を除く)、患者を入院させるための施設を有する診療所((2)を除く)又は助産所	29	25	86.2%	25	86.2%	0	0	0	0	
	(4) 患者を入院させるための施設を有しない診療所又は助産所	72	62	86.1%	49	68.1%	0	0	0	0	
	ロ (1) 老人短期入居施設等	170	164	96.5%	161	94.7%	0	0	0	0	
	(2) 救護施設	1	1	100.0%	1	100.0%	0	0	0	0	
	(3) 乳児院	0	0		0		0	0	0	0	
	(4) 障害児入所施設	1	1	100.0%	1	100.0%	0	0	0	0	
	(5) 障害者支援施設	28	26	92.9%	26	92.9%	0	0	0	0	
	ハ (1) 老人デイサービスセンター等	95	90	94.7%	90	94.7%	0	0	0	0	
	(2) 更生施設	0	0		0		0	0	0	0	
	ニ (3) 助産施設等	198	192	97.0%	190	96.0%	0	0	0	0	
(4) 児童発達支援センター等	3	3	100.0%	3	100.0%	0	0	0	0		
(5) 身体障害者支援センター等	36	32	88.9%	31	86.1%	0	0	0	0		
ニ 幼稚園等	30	30	100.0%	29	96.7%	0	0	0	0		
7	学校	245	239	97.6%	230	93.9%	0	0	0	0	
8	図書館等	41	40	97.6%	39	95.1%	0	0	0	0	
9	イ 蒸気風呂・熱気浴場	6	6	100.0%	5	83.3%	0	0	0	0	
	ロ 公衆浴場	14	13	92.9%	11	78.6%	0	0	0	0	
10	停車場	3	2	66.7%	1	33.3%	0	0	0	0	
11	神社・寺院等	217	163	75.1%	120	55.3%	0	0	0	0	
12	イ 工場・作業場	219	201	91.8%	176	80.4%	0	0	0	0	
	ロ 映画・テレビスタジオ	0	0		0		0	0	0	0	
13	イ 駐車場	2	1	50.0%	1	50.0%	0	0	0	0	
	ロ 航空機格納庫	0	0		0		0	0	0	0	
14	倉庫	23	20	87.0%	17	73.9%	0	0	0	0	
15	事務所	543	493	90.8%	414	76.2%	0	0	0	0	
16	イ 複合用途(特定)	913	657	72.0%	565	61.9%	9	0	5	1	55.6%
	ロ 複合用途(非特定)	79	57	72.2%	50	63.3%	0	0	0	0	
16の2	地下街	0	0		0		0	0	0	0	
16の3	準地下街	0	0		0		0	0	0	0	
17	文化財	3	3	100.0%	3	100.0%	0	0	0	0	
高層建築物		0	0		0		0	0	0	0	
合計		5,170	4,314	83.4%	3,865	74.8%	11	0	6	1	54.5%

1-20 消防用設備等設置状況年別推移

消防用設備等の種類		平成25年度	平成26年度	平成27年度	平成28年度	平成29年度	
消防の用に供する設備	消火設備	屋内消火栓設備	95.6%	95.6%	96.3%	96.7%	96.9%
		スプリンクラー設備	99.8%	99.8%	100.0%	100.0%	99.8%
		水噴霧消火設備等	99.2%	99.2%	99.2%	99.2%	99.2%
		屋外消火栓設備	96.4%	96.4%	96.9%	97.6%	97.7%
		動力消防ポンプ設備	100.0%	100.0%	85.7%	90.0%	88.9%
	警報設備	自動火災報知設備	97.7%	97.7%	98.3%	98.5%	98.5%
		ガス漏れ火災警報設備	100.0%	100.0%	100.0%	100.0%	100.0%
		漏電火災警報器	92.3%	92.3%	92.2%	92.0%	91.7%
		非常警報設備	97.0%	97.0%	96.9%	97.0%	97.3%
	避難設備	避難器具	95.6%	95.6%	96.0%	95.9%	95.7%
		誘導灯	97.8%	97.8%	98.0%	98.0%	98.0%
消防用水	消防用水	100.0%	100.0%	100.0%	100.0%	100.0%	
消火活動上必要な施設	排煙設備	100.0%	100.0%	100.0%	100.0%	100.0%	
	連結散水設備	100.0%	100.0%	100.0%	100.0%	100.0%	
	連結送水管	100.0%	100.0%	100.0%	100.0%	100.0%	
	非常コンセント設備	100.0%	100.0%	100.0%	100.0%	100.0%	

1-21 消防用設備等設置状況

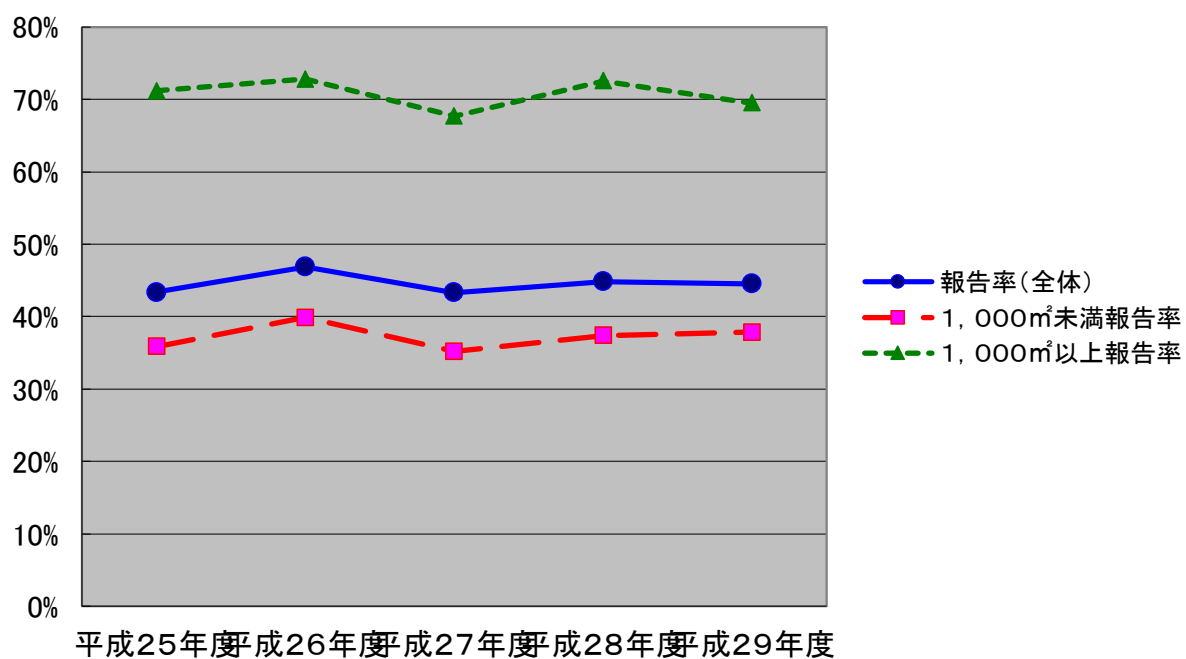
(平成30.3.31現在)

消防用設備等の種類		設置必要対象物数	特例	設置数	設置率	
消防の用に供する設備	消火設備	屋内消火栓設備	2,452	290	2,096	96.9%
		スプリンクラー設備	546	26	519	99.8%
		水噴霧消火設備等	359	6	350	99.2%
		屋外消火栓設備	178	5	169	97.7%
		動力消防ポンプ設備	9	0	8	88.9%
	警報設備	自動火災報知設備	9,490	905	8,452	98.5%
		ガス漏れ火災警報設備	16	0	16	100.0%
		漏電火災警報器	193	0	177	91.7%
		非常警報設備	2,468	183	2,224	97.3%
	避難設備	避難器具	1,700	89	1,542	95.7%
誘導灯		6,046	218	5,714	98.0%	
消防用水	消防用水	53	0	53	100.0%	
消火活動上必要な施設	排煙設備	23	0	23	100.0%	
	連結散水設備	21	4	17	100.0%	
	連結送水管	318	4	314	100.0%	
	非常コンセント設備	52	1	51	100.0%	

※スプリンクラー設備、自動火災報知設備について、消防法施行令一部改正(別表第一(6)項口)による経過措置中の数は設置数に含まない。

1-22 消防用設備点検報告状況年別推移

	平成25年度	平成26年度	平成27年度	平成28年度	平成29年度
報告率(全体)	43.4%	46.9%	43.3%	44.8%	44.5%
1,000㎡未満報告率	35.9%	39.9%	35.2%	37.4%	37.8%
1,000㎡以上報告率	71.2%	72.8%	67.7%	72.5%	69.5%



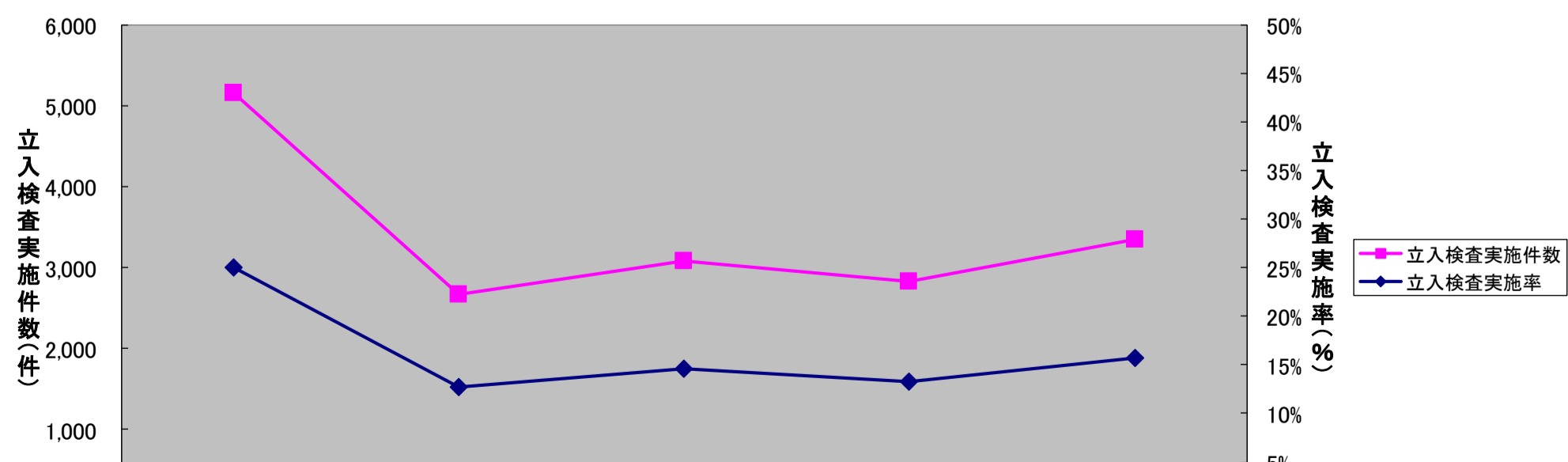
1-23 消防用設備点検報告状況

(平成30.3.31現在)

防火対象物の区分		点検が 必要な防 火対象物 の総 数	うち報 告済防 火対象 物	報告率	1,000㎡ 未満	うち報 告済防 火対象 物	報告率	1,000㎡ 以上	うち報 告済防 火対象 物	報告率	
1	イ 劇場・映画館	46	39	85%	10	7	70%	36	32	89%	
	ロ 公会堂・集会場	402	297	74%	328	238	73%	74	59	80%	
2	イ キャバレー等	3	0	0%	3	0	0%	0	0	—	
	ロ 遊技場	64	37	58%	25	8	32%	39	29	74%	
	ハ 性風俗関連	0	0	—	0	0	—	0	0	—	
	ニ カラオケボックス等	25	10	40%	25	10	40%	0	0	—	
3	イ 待合・料理店	12	4	33%	12	4	33%	0	0	—	
	ロ 飲食店	524	200	38%	506	188	37%	18	12	67%	
4	百貨店・店舗等	1,097	515	47%	821	309	38%	276	206	75%	
5	イ 旅館・ホテル等	545	267	49%	411	178	43%	134	89	66%	
	ロ 寄宿舍・共同住宅	4,624	1,354	29%	3,937	981	25%	687	373	54%	
6	イ	(1) 病院	19	15	79%	0	0	—	19	15	79%
		(2) 診療所	12	7	58%	6	4	67%	6	3	50%
		(3) 病院((1)を除く)、患者を入院させるための施設を有する診療所((2)を除く)又は助産所	64	42	66%	28	17	61%	36	25	69%
		(4) 患者を入院させるための施設を有しない診療所又は助産所	392	177	45%	383	170	44%	9	7	78%
	ロ	(1) 老人短期入居施設等	232	173	75%	132	96	73%	100	77	77%
		(2) 救護施設	1	1	100%	0	0	—	1	1	100%
		(3) 乳児院	2	2	100%	2	2	100%	0	0	—
		(4) 障害児入所施設	4	4	100%	1	1	100%	3	3	100%
		(5) 障害者支援施設	51	38	75%	38	28	74%	13	10	77%
	ハ	(1) 老人デイサービスセンター等	228	164	72%	180	124	69%	48	40	83%
(2) 更生施設		0	0	—	0	0	—	0	0	—	
(3) 助産施設等		269	170	63%	211	126	60%	58	44	76%	
(4) 児童発達支援センター等		22	8	36%	21	7	33%	1	1	100%	
(5) 身体障害者支援センター等		213	93	44%	204	87	43%	9	6	67%	
ニ 幼稚園等	55	42	76%	22	14	64%	33	28	85%		
7	学校	896	789	88%	389	328	84%	507	461	91%	
8	図書館等	70	60	86%	53	44	83%	17	16	94%	
9	イ 蒸気風呂・熱気浴場	17	7	41%	16	6	38%	1	1	100%	
	ロ 公衆浴場	33	14	42%	30	11	37%	3	3	100%	
10	停車場	9	8	89%	7	5	71%	2	3	150%	
11	神社・寺院等	458	201	44%	418	173	41%	40	28	70%	
12	イ 工場・作業場	2,990	1,356	45%	2,172	792	36%	818	564	69%	
	ロ 映画・テレビスタジオ	0	0	—	0	0	—	0	0	—	
13	イ 駐車場	436	220	50%	389	190	49%	47	30	64%	
	ロ 航空機格納庫	9	4	44%	3	3	100%	6	1	17%	
14	倉庫	2,321	896	39%	1,961	678	35%	360	218	61%	
15	事務所	3,295	1,514	46%	2,582	1,052	41%	713	462	65%	
16	イ 複合用途(特定)	1,441	607	42%	1,133	376	33%	308	231	75%	
	ロ 複合用途(非特定)	464	157	34%	347	79	23%	117	78	67%	
16の2	地下街	0	0	—	0	0	—	0	0	—	
16の3	準地下街	0	0	—	0	0	—	0	0	—	
17	文化財	95	62	65%	94	61	65%	1	1	100%	
18	延長50メートル以上のアーケード	16	3	19%	11	1	9%	5	2	40%	
19	市町村の指定する山林	0	0	—	0	0	—	0	0	—	
20	総務省令で定める舟車	0	0	—	0	0	—	0	0	—	
合計		21,456	9,557	45%	16,911	6,398	38%	4,545	3,159	70%	

1-24 立入検査件数年別推移

防火対象物の区分		平成25年度	平成26年度	平成27年度	平成28年度	平成29年度
1	イ 劇場・映画館	13	17	29	24	27
	ロ 公会堂・集会場	159	149	181	207	170
2	イ キャバレー等	3	0	1	2	0
	ロ 遊技場	27	19	27	32	28
	ハ 性風俗関連	0	0	0	0	0
	ニ カラオケボックス等	10	7	7	12	14
3	イ 待合・料理店	0	3	3	1	1
	ロ 飲食店	154	75	90	93	117
4	百貨店・店舗等	262	240	309	312	370
5	イ 旅館・ホテル等	112	139	266	166	206
	ロ 寄宿舎・共同住宅	1,206	133	71	61	82
イ	(1) 病院	181	50	97	15	5
	(2) 診療所				2	1
	(3) 病院((1)を除く)、患者を入院させるための施設を有する診療所((2)を除く)又は助産所				22	27
	(4) 患者を入院させるための施設を有しない診療所又は助産所				49	58
ロ	(1) 老人短期入居施設等	45	33	123	103	139
	(2) 救護施設			0	0	1
	(3) 乳児院			0	1	1
	(4) 障害児入所施設			1	1	2
	(5) 障害者支援施設			6	28	24
ハ	(1) 老人デイサービスセンター等	191	141	115	66	113
	(2) 更生施設			0	0	0
	(3) 助産施設等			66	124	109
	(4) 児童発達支援センター等			0	8	5
	(5) 身体障害者支援センター等			22	53	100
ニ 幼稚園等	29	13	31	29	20	
7	学校	211	121	171	128	254
8	図書館等	31	16	19	25	23
9	イ 蒸気風呂・熱気浴場	14	5	7	4	10
	ロ 公衆浴場	5	9	5	8	5
10	停車場	6	4	8	3	4
11	神社・寺院等	96	68	56	36	56
12	イ 工場・作業場	571	380	367	294	344
	ロ 映画・テレビスタジオ	0	0	0	0	0
13	イ 駐車場	102	53	80	68	64
	ロ 航空機格納庫	1	0	2	1	0
14	倉庫	498	320	189	176	197
15	事務所	619	365	361	302	318
16	イ 複合用途(特定)	410	201	280	295	348
	ロ 複合用途(非特定)	127	41	21	34	41
16の2	地下街	0	0	0	0	3
16の3	準地下街	0	0	0	0	0
17	文化財	69	56	71	42	63
18	延長50メートル以上のアーケード	1	7	0	0	0
19	市町村の指定する山林	0	0	0	0	0
20	総務省令で定める舟車	0	0	0	0	0
合計		5,153	2,665	3,082	2,827	3,350
(参考)防火対象物数		20,640	20,996	21,121	21,240	21,398
立入検査実施率		25.0%	12.7%	14.6%	13.3%	15.7%



1-25 立入検査実施状況

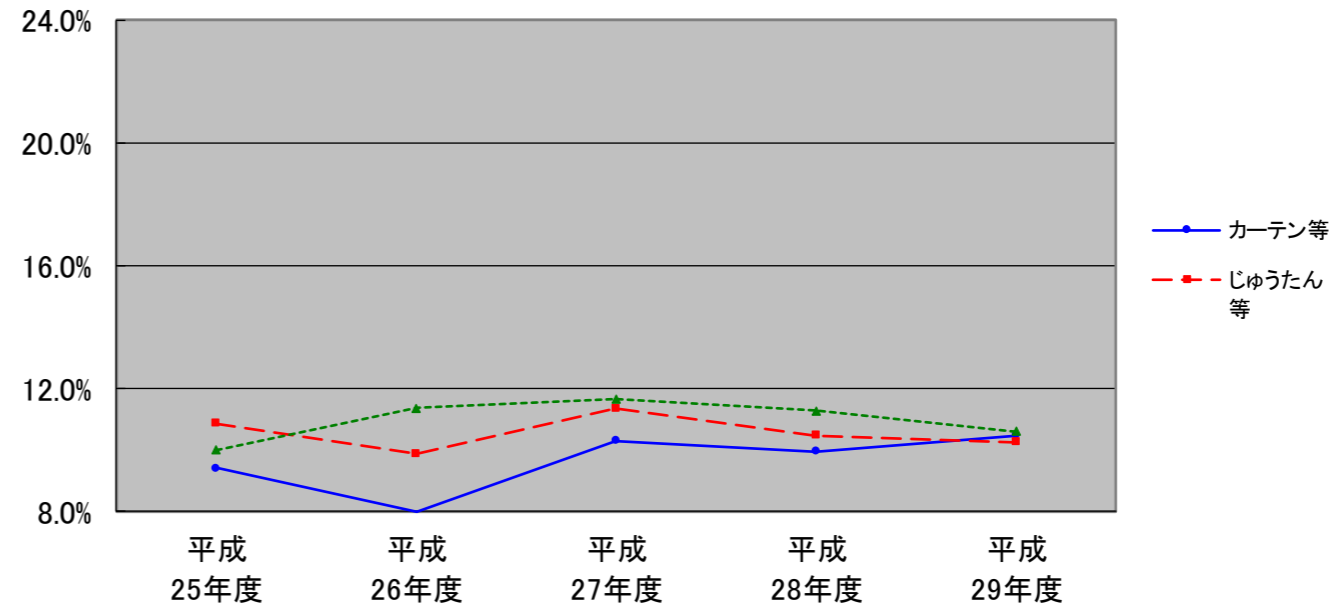
(平成30.3.31現在)

防火対象物の区分		防火対象物数	立入検査	防火対象物数に占める立入検査件数の割合	
1	イ	劇場・映画館	46	27	58.7%
	ロ	公会堂・集会場	400	170	42.5%
2	イ	キャバレー等	3	0	0.0%
	ロ	遊技場	63	28	44.4%
	ハ	性風俗関連	0	0	
	ニ	カラオケボックス等	18	14	77.8%
3	イ	待合・料理店	12	1	8.3%
	ロ	飲食店	455	117	25.7%
4		百貨店・店舗等	1068	370	34.6%
5	イ	旅館・ホテル等	439	206	46.9%
	ロ	寄宿舍・共同住宅	4737	82	1.7%
6	イ	(1)病院	19	5	26.3%
		(2)診療所	12	1	8.3%
		(3)病院((1)を除く)、患者を入院させるための施設を有する診療所((2)を除く)又は助産所	63	27	42.9%
		(4)患者を入院させるための施設を有しない診療所又は助産所	389	58	14.9%
	ロ	(1)老人短期入居施設等	229	139	60.7%
		(2)救護施設	1	1	100.0%
		(3)乳児院	1	1	100.0%
		(4)障害児入所施設	4	2	50.0%
		(5)障害者支援施設	41	24	58.5%
	ハ	(1)老人デイサービスセンター等	203	113	55.7%
		(2)更生施設	0	0	
		(3)助産施設等	261	109	41.8%
		(4)児童発達支援センター等	18	5	27.8%
		(5)身体障害者支援センター等	137	100	73.0%
	ニ	幼稚園等	54	20	37.0%
	7		学校	895	254
8		図書館等	68	23	33.8%
9	イ	蒸気風呂・熱気浴場	17	10	58.8%
	ロ	公衆浴場	31	5	16.1%
10		停車場	8	4	50.0%
11		神社・寺院等	459	56	12.2%
12	イ	工場・作業場	3046	344	11.3%
	ロ	映画・テレビスタジオ	0	0	
13	イ	駐車場	424	64	15.1%
	ロ	航空機格納庫	9	0	0.0%
14		倉庫	2358	197	8.4%
15		事務所	3342	318	9.5%
16	イ	複合用途(特定)	1464	348	23.8%
	ロ	複合用途(非特定)	480	41	8.5%
16の2		地下街	0	3	
16の3		準地下街	0	0	
17		文化財	107	63	58.9%
18		延長50メートル以上のアーケード	17	0	0.0%
19		市町村の指定する山林	0	0	
20		総務省令で定める舟車	0	0	
合計			21398	3,350	15.7%

※ 防火対象物数については、150㎡以上の防火対象物数

1-26 防災物品使用違反年別推移

	平成 25年度	平成 26年度	平成 27年度	平成 28年度	平成 29年度
カーテン等	9.4%	8.0%	10.3%	10.0%	10.5%
じゅうたん等	10.9%	9.9%	11.4%	10.5%	10.3%
展示板等	10.0%	11.4%	11.7%	11.3%	10.6%



1-27 防災物品使用状況

(平成30.3.31現在)

防火対象物の区分(特定防火対象物)		防火防 火対象 物数	カーテン 等を使用	うち 違反	違反率	じゅうたん 等を使用	うち 違反	違反率	展示板等 を使用	うち 違反	違反率	
1	イ	劇場・映画館	44	30	0	0%	24	0	0%	3	0	0%
	ロ	公会堂・集会場	366	274	18	7%	159	24	15%	7	2	29%
2	イ	キャバレー等	2	1	0	0%	0	0	—	0	0	—
	ロ	遊技場	60	24	1	4%	26	0	0%	0	0	—
	ハ	性風俗関連	0	0	0	—	0	0	—	0	0	—
	ニ	カラオケボックス等	16	8	1	13%	6	1	17%	0	0	—
3	イ	待合・料理店	11	7	1	14%	4	1	25%	1	1	100%
	ロ	飲食店	439	201	42	21%	125	21	17%	2	0	0%
4		百貨店・店舗等	983	405	35	9%	137	12	9%	10	0	0%
5	イ	旅館・ホテル等	399	339	31	9%	300	17	6%	7	0	0%
6	イ	(1)病院	18	17	0	0%	7	1	14%	0	0	—
		(2)診療所	12	11	0	0%	6	0	0%	1	0	0%
		(3)病院((1)を除く)、患者を入院させるための施設を有する診療所	50	35	0	0%	18	0	0%	2	0	0%
		(4)患者を入院させるための施設を有しない診療所又は助産所	356	253	22	9%	93	8	9%	4	0	0%
	ロ	(1)老人短期入居施設等	205	170	4	2%	73	2	3%	2	0	0%
		(2)救護施設	1	1	0	0%	1	0	0%	0	0	—
		(3)乳児院	1	1	0	0%	0	0	—	0	0	—
		(4)障害児入所施設	2	2	0	0%	1	0	0%	0	0	—
		(5)障害者支援施設	42	31	2	6%	11	1	9%	2	0	0%
	ハ	(1)老人デイサービスセンター等	168	127	11	9%	64	3	5%	5	1	20%
		(2)更生施設	0	0	0	—	0	0	—	0	0	—
		(3)助産施設等	220	189	16	8%	75	14	19%	4	1	25%
		(4)児童発達支援センター等	13	9	1	11%	5	0	0%	0	0	—
		(5)身体障害者支援センター等	116	61	11	18%	14	2	14%	0	0	—
	ニ	幼稚園等	45	34	5	15%	15	3	20%	1	0	0%
9	イ	蒸気風呂・熱気浴場	17	15	3	20%	12	1	8%	0	0	—
12	ロ	映画・テレビスタジオ	0	0	0	—	0	0	—	0	0	—
16	イ	複合用途(特定)	1,199	556	94	17%	314	44	14%	11	2	18%
	ロ	複合用途(非特定)	20	7	0	0%	6	1	17%	1	0	0%
16の2		地下街	0	0	0	—	0	0	—	0	0	—
16の3		準地下街	0	0	0	—	0	0	—	0	0	—
		高層建築物	88	36	0	0%	42	2	5%	3	0	0%
		工事中の建築物等	67	0	0	—	0	0	—	0	0	—
		合計	4,960	2,844	298	10.5%	1,538	158	10.3%	66	7	10.6%

1-28 消防設備士試験実施状況

	甲種			乙種			計		
	受験者	合格者	合格率	受験者	合格者	合格率	受験者	合格者	合格率
平成25年度	244	56	23%	214	88	41%	458	144	31%
平成26年度	201	54	27%	215	99	46%	416	153	37%
平成27年度	176	50	28%	243	86	35%	419	136	32%
平成28年度	204	59	29%	195	68	35%	399	127	32%
平成29年度	198	52	26%	190	63	33%	388	115	30%

1-29 消防設備士免状発行状況

年度	総計	免状の種類														
		甲種							乙種							
		小計	特類	第1類	第2類	第3類	第4類	第5類	小計	第1類	第2類	第3類	第4類	第5類	第6類	第7類
平成25年度	140	56	0	9	2	4	38	3	84	6	0	0	17	1	41	19
平成26年度	144	53	0	9	6	3	33	2	91	5	1	0	32	1	30	22
平成27年度	134	51	0	19	4	2	23	3	83	6	3	1	14	0	37	22
平成28年度	121	56	1	16	5	3	28	3	65	3	1	2	7	5	31	16
平成29年度	111	50	0	14	3	2	20	11	61	2	0	0	10	1	31	17

1-30 消防設備士講習実施状況(受講者数)

	消火設備	警報設備	避難設備・消火器	計
平成25年度	79	132	52	263
平成26年度	66	109	74	249
平成27年度	78	124	68	270
平成28年度	77	132	74	283
平成29年度	84	118	86	288

1-31 高層建築物の状況調査表

(H30. 3. 31現在)

所在地	名称	階層		高さ(m)	延べ面積 (×100)
		地上	地下		
鳥取市今町二丁目151番地	株式会社鳥取大丸	7	2	32.8	184
鳥取市富安一丁目84番地	対翠閣	9	0	33.7	54
鳥取市瓦町358番地	ネオハイツ鳥取	14	0	47.2	44
鳥取市吉成239番地5	セレスト美保21	10	0	33.5	30
鳥取市南町405番地	サーパス南町	14	0	43	64
鳥取市今町一丁目1番地	鳥取市立病院 本棟	7	1	37.8	277
鳥取市富安一丁目19番地	NTT鳥取ネットワークセンター	7	1	36.1	98
鳥取市栄町402番地	山陰合同銀行 鳥取営業本部	7	1	37.8	77
鳥取市今町二丁目153番地	ホテル ニューオータニ鳥取	13	1	48.9	106
鳥取市今町二丁目112番地	アクティ日ノ丸総本社ビル	8	1	36.9	75
鳥取市栄町313番地12	カサ・リコ栄町	14	1	45	79
鳥取市栄町313番地12	カサ・リコ栄町 駐車場	1	0	34.2	6
鳥取市富安一丁目43番地	サーパス富安公園	9	0	34.6	29
鳥取市栄町613番地1	サーパス駅前通り	15	0	44.4	40
鳥取市栄町613番地1	サーパス駅前通り立体駐車場	1	0	39	6
鳥取市幸町1番地	フローレンス鳥取幸町グランドアーク	15	0	44.9	71
鳥取市広岡176番地17	日本セラミック 本館棟	8	0	32.1	71
鳥取市富安一丁目123番地	グランマスト富安	12	0	38.6	31
鳥取市行徳一丁目356番地2	サーパス明徳小西立体駐車場	2	0	34.8	5
鳥取市今町二丁目107番地	鳥取グリーンホテルモーリス	9	0	33.8	64
鳥取市尚徳町117番地	鳥取赤十字病院 本館・B館	9	1	43.1	379
鳥取市東町一丁目220番地	鳥取県庁 本庁舎	7	1	36.4	226
鳥取市東町一丁目220番地	鳥取県庁第2庁舎	10	1	41.6	128
鳥取市寺町50番地	NTT鳥取支店寺町 第1棟・第2棟	6	1	37.5	130
鳥取市戎町471番地	鳥取シティホテル新館	10	0	38.5	37
鳥取市江津730番地	県立中央病院	7	1	36.6	358
鳥取市川端五丁目251番地	レジデンス川端	13	0	44.4	47
鳥取市川端一丁目218番地	ポレスター鳥取川端	14	0	42.6	47
鳥取市青葉町二丁目108番地	サーパス青葉町	10	0	38.3	35
鳥取市川端五丁目302番地	サンシティ川端	14	0	42.3	39
鳥取市元町352番地5	アルファステイツさくら元町	13	0	39.4	55
鳥取市元町352番地5	立体駐車場棟	2	0	36.5	5
鳥取市松並町一丁目144番地3	サーパス城北	9	0	32.8	21
鳥取市青葉町二丁目204番地3	フローレンス青葉町グランドアーク	15	0	44.9	45
鳥取市永楽温泉町403番地	ホテル モナーク鳥取	9	0	32.4	90
鳥取市末広温泉町759番地	ホテル アルファーワン鳥取	10	0	35.5	55
鳥取市永楽温泉町505番地	第2ガーデンハイツ観光	10	0	36.8	36
鳥取市永楽温泉町553番地2	スカイマンション永楽	11	0	37.7	37
鳥取市吉方174番地1	サーパス吉方	9	0	33.6	49
鳥取市末広温泉町624番地3	ダイアパレスグラン末広通り	14	0	46.1	49
鳥取市末広温泉町723番地	鳥取県JA会館	7	0	32.1	66
鳥取市永楽温泉町171番地	鳥取銀行 本店	9	1	41.8	91
鳥取市立川町六丁目176番地	鳥取県東部庁舎及び駐車場	5	1	36.2	176
鳥取市富安二丁目138番地2	アパホテル鳥取駅前	14	1	46.6	61
鳥取市永楽温泉町111番地	アルファコート	7	1	33	11
鳥取市東品治町102番地	鳥取駅前ビル	12	0	44.6	103
鳥取市扇町7番地	鳥取フコク生命駅前ビル	7	0	35.6	60
鳥取市吉方温泉一丁目657番地2	ラ・カサ・セステ	11	0	32	14
鳥取市末広温泉町622番地	第6ガーデンハイツ観光	11	0	35.9	32
鳥取市弥生町223番地	グランドール若桜	10	0	33.2	11
鳥取市扇町5番地	スーパーホテル鳥取駅前立体駐車場	2	0	43.8	11
鳥取市吉方147番地	ミサワカレント吉方	11	0	31.8	24
鳥取市扇町144番地2	サーパス扇町	14	0	44.7	63
鳥取市富安二丁目150番地3	サーパス鳥取駅前	14	0	43.5	61
鳥取市永楽温泉町620番地	サンシティ永楽通り	14	0	44.5	36
鳥取市富安二丁目59番地	カレント富安	15	0	46.6	53
鳥取市末広温泉町311番地	グランドハイツ末広311	13	0	39.5	38
鳥取市末広温泉町311番地	グランドハイツ末広311 立体駐車場	1	0	43.8	14
鳥取市吉方温泉一丁目561番地1	ポレスターブロードシティ鳥取中央	15	0	44	85
鳥取市富安二丁目74番地	アルファステイツ鳥取駅前	15	0	44.3	59
鳥取市永楽温泉町555番地4	フローレンス永楽通りグランドアーク	14	0	44.8	89
鳥取市末広温泉町458番地	鳥取生協病院	10	1	43.6	158
鳥取市富安二丁目70番地	サーパス鳥取駅前	11	0	34.7	39
鳥取市南吉方三丁目201番地2	共和薬品工業株式会社鳥取工場	3	0	32.2	74
鳥取市湖山町南四丁目101番地	鳥取大学工学部 電気電子工学科棟	6	0	33.5	49
鳥取市湖山町南四丁目101番地	鳥取大学工学部 大学院棟	6	0	33.3	35
鳥取市千代水一丁目100番地	アイシン千代水ビル	11	0	43.3	51
鳥取市湖山町西一丁目721番地	サンシープラザ	11	0	30.6	35
鳥取市徳尾178番地4	レジデンス 東久	8	1	32.1	26
鳥取市湖山町東一丁目401番地	サーパス湖山駅前	9	0	31.9	42
米子市加茂町2丁目180	国際ファミリープラザ	9	1	38.5	66
米子市明治町195	ホテルアルファーワン米子	12	0	36.6	41
米子市米原2丁目3番15号	第2青葉マンション	10	0	34.75	29
米子市米原1丁目1番12号	エクレシア米子	11	0	34.89	49
米子市万能町89番地2	エクセレント米子	12	0	44.3	47
米子市東町141, 142	ライオンズマンション米子東町	12	0	42.15	22
米子市西町36番地1	鳥大医学部附属病院(第二中央診療棟)	9	1	33.12	257
米子市西町133番地2	国立大学法人鳥取大学医学部(研究支援棟A)	5	0	33.05	52
米子市西町133番地2	国立大学法人鳥取大学医学部(総合研究棟)	7	0	33.05	90
米子市西町36番地1	鳥大医学部附属病院(病棟・外来中央診療棟)	9	1	40.22	636
米子市吉岡373	王子製紙 原質第1系設備建屋(無窓)	10	0	42.3	77
米子市加茂町2丁目204番地	米子商工会議所	7	0	33	44
米子市加茂町2丁目106	日本生命米子ビル	9	0	34.5	39

所在地	名称	階層		高さ(m)	延べ面積 (×100)
		地上	地下		
米子市加茂町2丁目51番地	中国電力株式会社 米子営業所	7	0	34.9	62
米子市角盤町1丁目27番地	株式会社米子高島屋 東館	7	1	32.38	168
米子市明治町125番地	米子ワシントンホテルプラザ	9	0	38.2	100
米子市錦町3丁目105-7	サーパス錦町	11	0	37.71	42
米子市加茂町1-16	クリーンピア米子加茂町	11	0	37.55	78
米子市錦町3丁目90-10	サーパス錦町第2	10	0	36.08	56
米子市錦町3丁目77-5	サーパス錦町第3	10	0	36.14	41
米子市角盤町1丁目15-14	セレスト米子角盤町	13	0	41.8	29
米子市万能町121番地	米子ユニバーサルホテル	14	2	44.9	89
米子市久米町53番2	ANAクラウンプラザホテル米子	9	0	37.7	98
米子市西町25番地1	ポレスター西町	13	0	39.2	46
米子市中町50番地1	ポレスター中町	14	0	42.58	49
米子市東町405番地	サーパス東町	14	0	44.32	60
米子市米原1496-9	アルファステイツ錦町	10	0	35	39
米子市明治町100番地	東横イン米子駅前	14	0	42.1	39
米子市明治町100番地	東横イン米子駅前駐車場棟	2	0	34.73	9
米子市昭和町71-3	フローレンス昭和町グランドアーク	14	0	49.5	68
米子市米原5丁目1番3号	アーバンビュー米原	14	0	42.14	60
米子市東町189-1	サーパス米子駅前	14	0	44.49	64
米子市皆生温泉2丁目5番1号	皆生つるや	9	1	33.47	94
米子市皆生温泉3丁目12番33号	湯喜望 白扇	9	1	35.18	50
米子市皆生温泉4丁目19番10号	華水亭	8	0	39.6	117
米子市皆生温泉4丁目6番7号	ヴィラ皆生二番館	11	0	41.4	26
米子市車尾4丁目17番1号	米子医療センター 病棟	8	0	40.6	199
米子市皆生温泉4丁目16番2号	エバーグリーン皆生	11	0	39.45	96
米子市両三柳5037	シエスタヨナゴ	10	0	34	23
米子市上福原3丁目1番6号	グランディオス米子	14	0	48.4	113
米子市西福原9丁目6番20号	サーパス西福原堀川通り	10	0	32.26	27
米子市米原7丁目2番16号	フローレンス米原グランドアーク	15	0	44.9	76
鳥取県倉吉市伊木217-8、549-4	グラン・シエロ倉吉 グラン・シエロ倉吉	11	0	33.6	38
鳥取県倉吉市上井263-2	ミサワ カレントスクエア マンションズ ミサワ カレントスクエア マンションズ	14	0	35	59
鳥取県倉吉市東昭和町150番地	鳥取県立 厚生病院 鳥取県立 厚生病院	7	1	34.83	229
境港市新屋町3268番地	ホテルエリアワン境港マリーナ	8	0	33.7	61
境港市小篠津町2258	航空自衛隊 新管制塔(129)	5	0	44.35	3
境港市小篠津町2258番地	航空自衛隊 ASR局舎(315)	4	0	33.18	2
境港市竹内団地255-3	夢みなとタワー	4	1	42.7	90
境港市大正町216番地	御宿野乃 境港	12	0	42.4	65
西伯郡南部町天萬2031番地1	米子南部カントリーエレベーター	2	0	36.1	10
西伯郡伯耆町丸山1647番地13	Royal Hotel 大山(ロイヤル)	12	1	47.5	312