

# オオサンショウウオ

〈オオサンショウウオとは?〉

両生類 オオサンショウウオ科  
こどものときはえら呼吸 おとなになると肺呼吸  
人間と同じくらい生きる。特別天然記念物 絶滅危惧種

のくらし



国の特別天然記念物であるオオサンショウウオは生態系のピラミッドであり本種がくらししているのは健全な自然環境であるしるしです。

オオサンショウウオの保全のために大切なことは第一に「くらし」を考えることです。

博物館の自然生き物の分野に設置してあるテレビには岡田<sup>おきたか</sup>博士が鳥取県日南町において言調査研究された最新の知見と写真をもとに制作されました。

この映像をみてオオサンショウウオを守り続けていくことの必要性 鳥取県の自然の価値について考えてほしいと思います。

秋ごろには新しいオオサンショウウオを迎え入れる予定ですのでぜひ博物館に来てみてください。

# 鳥取県立博物館

## 常設展

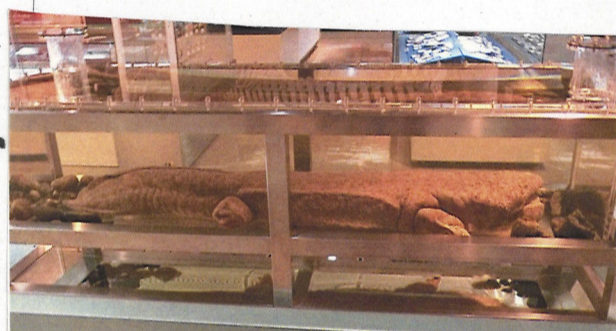
## 自然 オススメポイント



よく見る魚や珍しい魚がたくさん  
展示されています。



身の回りでよく見る  
鳥の生体がいっぱい  
あります。



オサンショウオオぼとてもほつて  
があります。



蛍光を発する鉱物を観察しよう!



ブラックライトをあけると  
鉱物が光ります。

## 地球の歴史と生物の進化



水中や地上の生物の  
進化がわかりやすく  
まとまっています。



出口

入り口



棒ばかり  
皿にペットボトルをのせ  
反対側におもりをつるし  
つりあった所がその重さです。



大名の配置図  
赤黄青の3色のパネル  
を鳥取県の形にはめると  
その時の大名の支配地が  
分かります。

粘土



常設展示室の土器  
コーナーにあります。  
意外と簡単に見えて  
むずかしいです。

舟・史型  
史型

土器  
パズル  
体験  
コーナー

鳥取

鳥取  
県立

鳥取県立博物館

鳥取

# 自然

# Nature

## 地学

地学の分野には様々な鉱物、化石を展示しており、又鳥取県内で発掘された化石も展示しています。



## 生物

生物の分野には陸上、水中に生きる生物の展示をしております。陸上では昆虫は虫類や小型から大型動物の展示をしております。水中では川魚、海魚、たこ、いか、ルカ、クジラ等。陸上、水中を問わず幅広く資料を展示しています。



# 歴史・民俗 History and Folklore

## 歴史

歴史の分野には縄文時代から明治時代迄の資料が数多く展示されています。特に古文書や土器などが多く歴史好きのらからあまり歴史が好きでないらも楽しめます。



歩兵第四十連隊と日露戦争

歩兵第四十連隊（通称、鳥取連隊）は、明治 29（1896）年に創設され、約 2,000 人の兵員によって編成された。当初、兵士は鳥取県と兵庫・岡山県の一部から徴兵され、郷土部隊として戦いました。



四十連隊は、明治 37（1904）年に起こった日露戦争に従軍し、戦死者 415 名、負傷者 1,452 名を出した。



# 美術

# Art

## 美術

此の博物館には鳥取県ゆかりの作家の物が多く展示されています。又美術にあまり関心のないらでもゆいきなじかんをおすごせます。

