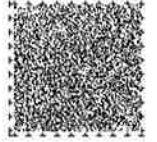




手話の聖地・鳥取県で咲かせよう!手話の花

▼目の不自由な方のための音声コード



# 第6回 全国高校生 手話パフォーマンス甲子園

令和元年 9月29日

時間 / 9:30~16:00 (開場8:30)

※時間は変更となる場合があります

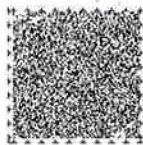
会場 / とりぎん文化会館  
(鳥取県鳥取市尚徳町101番地5)

## 大会公式プログラム

手話パフォーマンス甲子園実行委員会

Supported by  日本 THE NIPPON  
財団 FOUNDATION





# ご挨拶



鳥取県知事  
ひら い しん じ  
**平井 伸治**

佳子内親王殿下の御臨席を仰ぎ、今年も“手話の聖地鳥取県”で「全国高校生手話パフォーマンス甲子園」が開催されることとなりましたこと、県民とともに、心より歓迎申し上げます。また、全日本ろうあ連盟、日本財団をはじめ本大会の開催に多大なる御支援いただいた皆様、そして全国から御応募くださった各校関係者の皆様に、心より感謝申し上げます。

鳥取県では平成21年に「障がいを知り、共に生きる」社会を目指し、「あいサポート運動」をスタートさせ、今年で10年という節目を迎えることとなりました。その間、平成25年には全国で初めて「鳥取県手話言語条例」を制定しました。今では全国で280もの自治体で手話言語条例が制定され、手話が大切なコミュニケーション手段として認知され、確実に全国で広がりを続けていることは、喜ばしい限りです。

この手話パフォーマンス甲子園も、今年は、全国から57チーム、59校から参加申込みがあり、厳しい予選を勝ち抜いた15チームが本選で熱闘を繰り広げることとなります。令和という新しい時代を迎え、今回の大会がこの新しい時代にふさわしい大会になるよう、本大会では、出場校のみなさんには、これまでの練習の成果を思う存分発揮していただくことを期待しています。

若い人の力は、社会を変える原動力になります。みなさんの熱いパフォーマンスが、観る人に深い感動を与えるとともに、手話言語や共生社会への更なる理解を進める大きな一歩となることを確信しています。また、全国から集まった志を同じくする多くの高校生とも大いに交流し、一期一会を大切にしてください。

また、この機会に、梨を始めとする、食のみや鳥取の旬の海の幸、里の幸、山の幸をお楽しみいただくとともに、鳥取砂丘や大山などの雄大な自然、美しい満天の星空や温泉、水木しげるロードや名探偵コナンの町など、魅力あふれる鳥取県を満喫してください。

結びに当たり、佳子内親王殿下のいやさかと、お集まりの皆様のお健勝をお祈り申し上げます。



公益社団法人  
鳥取県聴覚障害者協会 理事長  
しも がき あきのり  
**下垣 彰則**

令和元年5月に、因幡（鳥取市・岩美町・若桜町・智頭町・八頭町）から但馬（兵庫県新温泉町、香美町）にかけて、日本海の風が生んだ絶景や秘境、幸せを呼ぶ麒麟獅子などが日本遺産に認定されました。また、毎年8月中旬に開催されるしゃんしゃん祭りは世界最大の傘祭りとして2014年にギネス世界記録にも認定されました。有形無形の文化財群に恵まれた、ここ鳥取市において、第6回全国高校生手話パフォーマンス甲子園を開催できますことを大変嬉しく思います。

本大会出場の切符を勝ち取られた15チームの皆さま、本当におめでとうございます。昨年と同様に、今年の夏も尋常でない暑さの中、厳しい練習を重ねてこられたことと思います。その成果をすべて発揮できるよう頑張ってください。

鳥取県では、全国初の手話言語条例が制定されて、今年10月8日で7年目を迎えます。今年3月には、鳥取県内の市町村で初めて米子市で、手話言語条例が成立しました。「いつでも・どこでも・手話言語に誇りを持って」を合言葉に、中核市の鳥取市をはじめ、倉吉市や境港市においても手話言語条例成立に向けて取り組んでいるところです。併せて、手話マーク・筆談マークの普及活動も頑張っています。

先週9月19日～22日にかけて、鳥取県・島根県の両県で第53回全国ろうあ者体育大会が、約1,300名の選手を迎え盛大に行われました。選手の皆さまは、優勝を目指して毎日練習に励まれたことと思います。その成果を存分に発揮された勇姿に感銘を受けました。また、大会運営にご尽力いただきました実行委員会の皆さまをはじめ、ボランティアの皆さまのお力を集結して運営できましたことに深く感謝申し上げます。

全国的に、手話通訳者の不足、また、現在活動されている手話通訳者の高齢化が進み、今後を担う手話通訳者の養成の急務が課題となっております。高校生の皆さまが、本大会を機にこれからさらに成長され、若い力を発揮し、きこえない・きこえにくい私たちとともに、手話通訳者として将来活躍していただけることを期待しています。

最後になりましたが、本大会の開催にあたり、全日本ろうあ連盟及び日本財団をはじめ、多大なご支援をいただきました関係者の皆さま、ご来場いただきました多くの皆さまに、この場をお借りして心より感謝申し上げます。

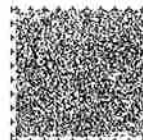




たい かい

# 大会スケジュール

※タイムスケジュールは変更となる場合があります。あらかじめご了承ください。



9:30

## 開会式

- 関係者挨拶 ●出場チーム紹介
- 優勝旗返還(真和志高等学校/沖縄県)
- 選手宣誓(米子西高等学校/鳥取県)

10:15

## パフォーマンス(①~⑧)

- ①米子西高等学校(鳥取県)
- ②ノートルダム清心高等学校・広島南特別支援学校(広島県)
- ③美唄聖華高等学校(北海道)
- ④鳥取聾学校(鳥取県)
- ⑤田園調布学園高等部(東京都)
- ⑥済美高等学校・松山聾学校(愛媛県)
- ⑦身延山高等学校・富士学苑高等学校(山梨県)
- ⑧聖心学園中等教育学校(奈良県)



※第5回大会の様子

11:55

## 昼休憩

13:00

## パフォーマンス(⑨~⑮)

- ⑨埼玉県立特別支援学校 坂戸ろう学園(埼玉県)
- ⑩田鶴浜高等学校(石川県)
- ⑪熊本聾学校(熊本県)
- ⑫奈良県立ろう学校(奈良県)
- ⑬真和志高等学校(沖縄県)
- ⑭米子東高等学校(鳥取県)
- ⑮大泉桜高等学校・立川ろう学校(東京都)



劇団あしたの会

14:35

- 地元高校生による郷土芸能「しゃんしゃん傘踊り」
- 「劇団あしたの会」による演劇

15:25

## 審査発表/表彰式

優勝/準優勝/第3位/審査員特別賞/全日本ろうあ連盟賞/日本財団賞  
鳥取県聴覚障害者協会賞/手話パフォーマンス奨励賞



# 審査項目&演技時間

## ●審査項目

審査項目は、「手話言語の正確性・分かりやすさ」「演出力・パフォーマンス度」の2つの項目があり、以下の観点で採点されます。

### ▶「手話言語の正確性・分かりやすさ」

手話言語が正しく表現されているか。顔の表情も使って、分かりやすく表現されているか。演技者が表現したい内容が手話言語で伝わり、理解できるか。

### ▶「演出力・パフォーマンス度」

チームとしての一体感があるか。機知に富み観客を魅了する表現力、ひたむきさがあるか。演技者が込めた思いやメッセージがしっかりと伝わってくるか。構成や演出がよく工夫されているか。演技の構成がスクリーンの表示に頼りすぎたものになっていないか。

(第6回全国高校生手話パフォーマンス甲子園本大会審査実施要領より抜粋)

## ●演技時間

演技時間は6~8分以内で、舞台上に演技時間の経過を示すライト(4色カラー)があります。

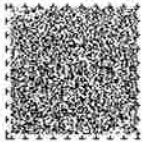
### ▶カラー表示について

- 白 → 演技開始後
- 青 → 6分経過(演技時間下限到達。残り2分前)
- 黄 → 7分30秒経過(残り30秒前)
- 赤 → 8分超過(演技時間上限超過)

(第6回全国高校生手話パフォーマンス甲子園本大会審査実施要領より抜粋)







ぶん か かい かん  
**とりぎん文化会館**

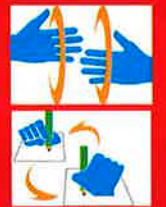
● **1階**

**屋外**

- あいサポート マルシェ

**総合案内**

手話通訳・筆談が必要な方は総合案内におこしください。



● **ハートフル入場口**

- ・ハートフル席へのご案内
- ・要約筆記スマートグラスの貸出受付
- ・音声ガイド受信機の貸出

**座席のご案内**

- ハートフル席 ■ 関係者席 ■ 一般来場者席



**フリースペース**

- 鳥取県聴覚障害者協会コーナー
- 手話パフォーマンス甲子園公式グッズ販売(詳細17ページ参照)
- 手話パフォーマンス甲子園弁当販売(数量限定)
- あいサポートマルシェ
- 地元高校生による販売コーナー
- 協賛企業PRコーナー

**展示室**

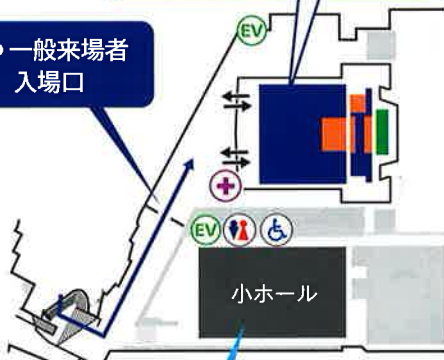
- 手話パフォーマンス甲子園カフェ
- 鳥取聾学校写真作品展
- 手話ロボット体験コーナー (追手門学院大手前中・高等学校)
- PRコーナー
  - ・協賛企業・団体PRコーナー
  - ・手話パフォーマンス甲子園PRコーナー
  - ・出場チームPRコーナー

● **2階**

**座席のご案内**

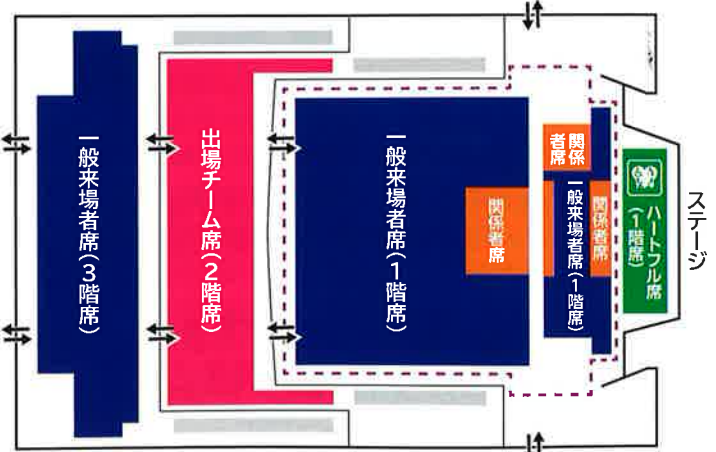
- 関係者席 ■ 一般来場者席

- 一般来場者入場口



**小ホール** ● サテライト会場

● **梨花ホール**



破線内 ヒアリングループ(磁気ループ) 使用可能エリア

- ♂ ♀ … 男性用・女性用トイレ
- ♿ … 身障者用トイレ
- EV … エレベーター
- 👶 … 授乳室(受付不要)
- +



# 昼食・販売物のご案内



## フリースペース

※販売内容は、変更となる場合があります。 ※写真は昨年の様子です。

### ●高校生販売コーナー

- ・倉吉農業高等学校 …… 加工食品、野菜類
- ・日野町役場JK課 …… カレー
- ・智頭農林高等学校 …… 木工品

### ●あいサポートマルシェ

- ・Studio-E …… リストバンド
- ・かたつむり屋 …… のれん、タペストリー、風呂敷、大判ハンカチ等
- ・ねっこ作業所 …… スマホスタンド、ストラップ、コースター、ものさし
- ・若ざくらふれあい作業所 …… 生芋こんにやく、クッキー、雑貨
- ・ぱにーに …… パン
- ・障害者福祉センターあさひ園 …… ラスク、黒糖ラスク、さくっとくるみラスク、菓子パン
- ・向山ブルースカイお菓子工房トリシエ …… クレープ各種、ナッツタルト、サブレ、シフォンケーキ、焼き菓子
- ・夢工房こばちゃん …… 布製品等の小物、マドレーヌ等のお菓子
- ・菓子工房はまなす …… 焼菓子(マドレーヌ、レモンケーキ等)、生菓子(クレープ、シフォンケーキ等)



## 屋外

### ●あいサポートマルシェ

- ・合同会社ふれあいプリマカフェ …… ドリンク、やきそば、クレープ
- ・フェリース …… 日替わり弁当、カップジェラート

## 展示室

### ●手話パフォーマンス甲子園カフェ

- ・ドリンク 提供:すなば珈琲

## 会場外(飲食店)



- ① レストラン「グリーンハウス」  
11:30~14:00 バイク形式 11:00~18:00 喫茶
- ② レストラン「コトコトキッチン」  
11:00~15:00 17:00~21:00
- ③ レストラン「大榎庵」  
11:00~20:00
- ④ カフェ(弁当)「nee mart」  
11:00~18:00 (完売次第終了)
- ⑤ 四川担々麺 蒼雲  
11:30~14:00
- ⑥ ベーカリーマーケット こむ・わかさ  
7:30~18:00
- ⑦ 吾妻そば  
11:00~16:00
- カフェ(弁当)「ピッコロ」(鳥取市西町4丁目101)  
10:30~14:00 (完売次第終了)

## 情報保障・各種サービスのご案内



障がいのある方、車いすの方、歩行が大変な方、妊婦の方などがご利用いただけます。(ステージの手話を近くで見ることができます。)梨花ホール内でご利用を希望される場合は、ハートフル席付近のスタッフへお尋ねください。(受付:ハートフル入場口)



ステージの様子とあわせてスマートグラスを通して要約筆記を見ることができます。(午前・午後 各限定10台) (受付:ハートフル入場口)



ステージの様子を実況しながら、伝える「音声ガイド」を用意しています。

### 利用方法

ハートフル入場口で、受信機の貸出受付を行なっています。また、お手持ちのFMラジオの周波数を「FM88.5MHz」に合わせると、音声ガイドをお聞きいただくことができます。

すべて無料でご利用できます



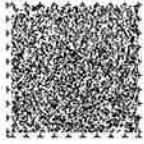
大会開催時間の間、専門スタッフによる託児サービスをご利用できます。(受付:総合案内)



手話でコミュニケーションをとれるスタッフは、黄色いピブス(手話スタッフと表示)を着ています。お気軽にお尋ねください。







# 出演者

## 演技司会者



はやせ けんたろう  
**早瀬 憲太郎**さん

ろう児対象の国語専門学習塾「早瀬道場」塾長。映画監督。元NHKみんなの手話講師。デフリンピックサムスン2017自転車競技日本代表。



かわぐち まりな  
**河口 真里奈**さん

鳥取敬愛高等学校3年、生徒会長。応援サポーターとして、第5回全国高校生手話パフォーマンス甲子園に携わった。

## 総合司会者



はらだ ひろかず  
**原田 裕和**さん

NHK鳥取放送局チーフアナウンサー。岡山県出身。平成5年NHK入局。山口・広島・東京などを経て昨年6月からNHK鳥取放送局勤務。

## 審査員



ろう者

しょうざきたかし  
**庄崎 隆志**さん

演出家・俳優  
審査員長



ろう者

こなか えいいち  
**小中 栄一**さん

全日本ろうあ連盟  
副理事長



ろう者

ひろかわ あさこ  
**廣川 麻子**さん

NPO法人 TA-net  
理事長



聞こえる人

かど ひでひこ  
**門 秀彦**さん

絵かき



聞こえる人

のがみ まりさん  
**野上 まり**さん

福岡ろう劇団博多



聞こえる人

しおの や ひとし  
**塩野谷 斉**さん

鳥取大学地域学部  
教授

## ゲストパフォーマー



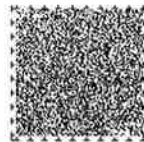
### 劇団あしたの会

劇団あしたの会は1996年、三・三声明をテーマにした「あしたを拓く」で旗揚げ。以来、京都を拠点に、ろう者と聴者が共に楽しめる演劇づくりに取り組んでいます。

演劇

「歩きはじめる時」 作/劇団あしたの会

一昭和38年 日本で最初の手話サークル誕生物語一



# 出場チーム一覧(全15チーム)

**中国・四国ブロック (5チーム)**

- 米子東高等学校 (鳥取県)
- 米子西高等学校 (鳥取県)
- ノートルダム清心高等学校・広島南特別支援学校 (広島県)
- 済美高等学校・松山聾学校 (愛媛県)

**九州・沖縄ブロック (2チーム)**

- 熊本聾学校 (熊本県)
- 真和志高等学校 (沖縄県)

**中部ブロック (2チーム)**

- 田鶴浜高等学校 (石川県)
- 身延山高等学校・富士学苑高等学校 (山梨県)

**近畿ブロック (2チーム)**

- 奈良県立ろう学校 (奈良県)
- 聖心学園中等教育学校 (奈良県)

**北海道・東北ブロック (1チーム)**

- 美唄聖華高等学校 (北海道)

**関東ブロック (3チーム)**

- 埼玉県立特別支援学校 坂戸ろう学園 (埼玉県)
- 大泉桜高等学校・立川ろう学校 (東京都)
- 田園調布学園高等部 (東京都)

# 出場チームの紹介

## 01 米子西高等学校 (鳥取県)

本大会出場  
初出場

演技タイトル

福笑い～私たちの共通言語は「笑顔」そして「手話」～  
(ダンス・書道パフォーマンス)

皆さんこんにちは。私たちは初出場の鳥取県立米子西高校の応援部と書道部です。米子西高校では、1年生全員が授業で手話を学習し、表情や筆談も大切な伝達手段だと学んでいます。今年開花した令和の時代が、全ての人にとって暮らしやすく、笑顔溢れる世界であってほしい。そんな思いを、高橋優さんの『福笑い』に合わせて応援部の表情豊かな手話ダンスと書道部の書画メッセージとのコラボで表現します。思いを伝える手段は沢山ある！新しい時代を創造していく世代としての思いを込めて、私たちの共通言語で精一杯パフォーマンスします。

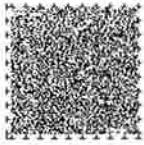


メンバー

- |                       |                        |                         |                        |                       |                         |
|-----------------------|------------------------|-------------------------|------------------------|-----------------------|-------------------------|
| やすだ あいか<br>安田 愛香 (2年) | わしみ ももか<br>鷺見 百香 (2年)  | なかもと しおり<br>中本 蒔桜莉 (2年) | まつおか ふうか<br>松岡 風香 (2年) | いちば かはな<br>市場 果英 (2年) | みなみまえ いぶき<br>南前 美吹 (2年) |
| ひろやま まな<br>廣山 真奈 (2年) | たしま ゆめか<br>田嶋 侑愛佳 (2年) | もりもと かのん<br>森本 果音 (2年)  | にししい めぐみ<br>西井 萌 (2年)  | つじ かれん<br>辻 華怜 (2年)   | もりした ことか<br>森下 采夏 (2年)  |
| あいだ ちなつ<br>藍田 千夏 (1年) | ささき まお<br>佐々木 真央 (1年)  | なかい りな<br>中井 琳菜 (1年)    | なかむら あやの<br>中村 彩乃 (1年) |                       |                         |







しゅつ じょう

しょう かい

# 出場チームの紹介

02

## ノートルダム清心高等学校 広島南特別支援学校 (広島県)

本大会出場  
3回目  
2回目

演技タイトル

### 僕らの光で輝く／(歌唱)

私たちは、広島南特別支援学校とノートルダム清心高等学校“しゅわっち”(手話同好会)の合同チームです。昨年に引き続き、学校の枠を越え、一緒に一つの作品を作りたいとの思いで出場しました。限られた時間の中で何度も話し合いを重ね、私たちがだからこそ表現できる方法を考えてきました。コミュニケーションの難しさを感じることもありましたが、お互いの個性を尊重し理解し合うことの大切さを学びました。練習で培った絆と息の合ったパフォーマンスをご覧いただけるよう、全力で頑張ります。



メンバー

もともり ほまれ 本森 歩希(2年)	かくい しゅうと 角井 柊斗(2年)	ひさもと 久本 さくら(1年)	なだ ともみ 名田 智美(2年)	よしの あやか 吉野 綾花(2年)
すぎやま めぐみ 杉山 恵美(2年)	みやけ まなか 三宅 真奈華(2年)	たなべ めい 田部 芽唯(2年)		

03

## 美唄聖華高等学校(北海道)

本大会出場  
初出場

演技タイトル

### 実習前の帰り道 ~夢の種を歌に乗せて~／(歌唱)

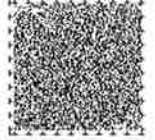
美唄聖華高等学校の手話部です。校訓である「思いやりある言葉と笑顔」のもと看護師を目指しています。未熟な私たちですが、頑張っている人たちを応援したいと思い、笑顔で前向きな気持ちになれる2曲の手話歌に挑戦しました。歌詞に込められている意味を私たちに捉え、表現してみました。手話の聖地・夢の舞台鳥取で、夢の種を蒔き、笑顔の花を咲かせます。誰もが元気になれるように頑張ります。



メンバー

うしお ゆうり 潮 優璃(2年)	こばやし かな 小林 佳奈(2年)	たかはし あゆみ 高橋 歩(2年)	ただ まなみ(2年) 多田 まなみ(2年)	かとう かのん 加藤 花音(2年)	おおやま さやか 大山 紗也加(2年)
いそむら すずか 磯村 涼夏(1年)	たにぐち ゆき 谷口 優季(1年)	なかや ゆいか 中谷 唯伽(1年)	としま さりあ 戸島 彩璃彩(1年)	はたけやまはるか 畠山 遥(1年)	





# 04 鳥取聾学校(鳥取県)

本大会出場  
4回目

演技タイトル

一期一会～あれから6年～/(演劇)

みなさん、こんにちは。今回は、鳥取県の観光地を舞台に全国初の手話言語条例が制定された鳥取の魅力や課題をアピールしています。劇の内容を作り上げていく話し合いでは、なかなか進展が見られず多少焦りを感じた場面もありました。しかし、個々が様々な意見を互いに交し合い今回のシナリオが完成しました。時間を見つけて、朝の始業前の時間や放課後を使って動きや手話表現の確認をしました。チームの人数は4人と少ないですが、1人1人が一生懸命に取り組んでできました。どうぞお楽しみください。



メンバー

もうり ひかる      なかそ ちなつ      まつい りょう      もりもと けんた  
毛利 輝(1年)      仲曾 千夏(1年)      松井 凌(2年)      森本 健大(2年)

# 05 田園調布学園高等部(東京都)

本大会出場  
初出場

演技タイトル

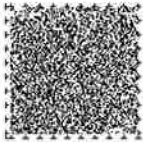
もう一つの言葉を使って～たった一人の部活だけど～  
(歌唱・学校紹介)

はじめまして。手話点字部は、5年前部員がおらず活動を停止していた状態から始まりました。今年まで新入部員も入らず1人だけで活動してきました。たった1人でも続けてこられた理由は、手話が伝わった時の喜びが大きかったからです。これまでの文化祭では、音楽部とコラボして手話歌を発表してきました。普段はろうの方を講師に手話を学んでいます。今回は椎名林檎の「目抜き通り」を披露します。勉強や進路に悩んでいたときに出会った曲です。いろんな悩み事を気にせずに一度きりの人生を楽しもう、といつも励ましてくれる応援歌です。



メンバー

まつい あや  
松井 彩(2年)



# 出場チームの紹介

06

## 済美高等学校 松山聾学校(愛媛県)

演技タイトル

つなぐ/(歌唱・ダンス・演劇)

済美高校、松山聾学校の合同チームです。昨年、済美高校が手話パフォーマンス甲子園に出場したことをきっかけに、私たちは出会い、つながりました。互いのことを「分からない。」「分かってほしい。」そう思っていた一年前。心の壁を乗り越えようと、試行錯誤した一年間。私たちは、助け合い、歩み寄ることの大切さを学びました。きっと、私たちが学んだことは、どの世界にも必要なこと。様々な壁を乗り越えて、人と人が互いに歩み寄る素晴らしさをお伝えします。



本大会出場  
2回目  
初出場

メンバー

- |                        |                      |                        |                       |                      |                       |
|------------------------|----------------------|------------------------|-----------------------|----------------------|-----------------------|
| あべ つぐみ<br>阿部 亜美(3年)    | あべ まなみ<br>阿部 愛美(3年)  | かわごえ まい<br>川越 まい(3年)   | はしもと みほ<br>橋本 美穂(3年)  | ゆやま まなえ<br>柚山 愛恵(3年) | わかもと ふうか<br>若本 楓夏(2年) |
| しもい さとこ<br>下井 里心(2年)   | そがべ るか<br>曽我部 瑠花(2年) | よこやま あまね<br>横山 天音(2年)  | ふたがみ ゆう<br>二神 優(1年)   | つだ しゅんり<br>津田 隼利(3年) | みなみ こうた<br>南 皓太(3年)   |
| よしおか ともひろ<br>吉岡 友寛(3年) | いけだ りな<br>池田 理奈(2年)  | しろかた しょうた<br>白方 翔太(2年) | よこみち いずみ<br>横道 泉美(1年) |                      |                       |

07

## 身延山高等学校 富士学苑高等学校(山梨県)

演技タイトル

大好きなおばあちゃんへ/(歌唱・ダンス・演劇)

3回目の出場になる身延山高校手話コミュニケーション部です。今年は富士学苑高校との合同チームで挑戦します。私たちは、高校から手話と出会いました。最初は0からのスタートでしたが、毎年、ろう学校の生徒や聴覚障がい者の方々との交流するうちに、手話の大切さや、手話をもっと広めたいという思いが強くなりました。今年のテーマは、「大好きなおばあちゃんへ」です。小学校2年生から始めた社交ダンスを取り入れた作品です。審査結果で頂いたアドバイスを参考に、一人一人が手話に気持ちを込め、感動を届けられるよう頑張ります。



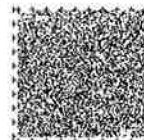
本大会出場  
3回目  
初出場

メンバー

- |                     |                       |                        |                        |                     |
|---------------------|-----------------------|------------------------|------------------------|---------------------|
| やざき ひびき<br>矢崎 響(3年) | ながさわ しおん<br>長澤 汐音(3年) | もちづき かお<br>望月 花桜(2年)   | ふくもと<br>福本 さくら(2年)     | あらい りさ<br>新井 里彩(2年) |
| わたなべ<br>渡辺 さくら(2年)  | もちづき あいと<br>望月 愛斗(2年) | こばやし りゅうや<br>小林 龍哉(1年) | いまい しょうすけ<br>今井 彰祐(2年) |                     |







08

 せい しん がく えん ちゅう とう きょう いく がっ こう  
**聖心学園中等教育学校(奈良県)**

本大会出場

4回目

演技タイトル

**This Is Me ~すべての人へ~** / (ダンス)

聖心学園中等教育学校の創作ダンス部です。私達の学校は中高一貫校で、普段は中学1年生から高校2年生までと一緒に活動しています。部員のほとんどが未経験者ですが、チアダンスやタップダンスなど様々なジャンルのダンスに挑戦しています。中でも今回はサインダンスを踊ります。サインダンスは手話を取り入れ曲想を表現したダンスで、先輩方から十年間代々受け継ぎ様々な曲を表現してきました。今回は映画『グレイテストショーマン』の主題歌「This Is Me」を踊ります。この曲の素晴らしさが全ての人に伝わるよう、一生懸命頑張ります。



メンバー

 まつもと さちほ      とよだ      もりわき まお      よしかわ あおい      ほりい あやね  
 松本 祥穂(2年)   豊田 ゆい(1年)   森脇 真緒(1年)   吉川 碧乙(1年)   堀井 采音(1年)

09

 さい たま けん りつ とく べつ し えん がっ こう さか ど      がく えん  
**埼玉県立特別支援学校坂戸ろう学園(埼玉県)**

本大会出場

初出場

演技タイトル

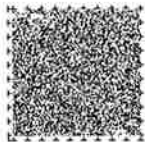
**手話は命~ろう者の星と聴者の星~** (演劇・ポエム・コント)

初めて出場します埼玉県立特別支援学校坂戸ろう学園です。私たち5人は子どもの時から手話で育ってきました。坂戸の校歌は「まだ小さな手ともう大きな手と / 手と手が出会い助け合います」という文から始まります。私たちにとって手話は“命”です。今年、甲子園に出場できることになり、今まで自分たちを育ててくださった様々な方への感謝の気持ちでいっぱいです。私たち一人ひとりの良さや魅力を出して、最高のステージにしていきたいと思います。一人でも多くの方に手話の素晴らしさ、美しさが伝わるようにがんばります!



メンバー

 ふじひら あい      かどくら みどり      しらね もえか      とくなが こゆき      ふせじま あいみ  
 藤平 愛(2年)   門倉 緑(2年)   白根 萌花(1年)   徳永 小雪(1年)   伏島 愛美(1年)

しゅつ じょう

しょう かい

# 出場チームの紹介

10

## 田鶴浜高等学校(石川県)

本大会出場  
6回目

演技タイトル

### 全てを笑顔で守りたい／(歌唱・演劇)

「支える人になりたい」と決意し、看護師、介護福祉士を目指しスタートした高校生活。明るい未来と楽しい高校生活だと信じていたのに、現実には心が折れそうなことの連続。誰にでも支えが必要な時がある。私は気がついた。私が支えられていることに。「支える」って特別な技術や知識が必要なことではなく、ただ、笑顔でそばにいてくれること。誰もが直面する苦しい場面、厳しい現実。その時、私は笑顔で「大丈夫。いつでも、ここで待っているよ」と苦しみごと包み込み、守る人になりたい。今年も、感謝の気持ちを大切に一生懸命頑張ります。



メンバー

でぐら ももこ 出倉 桃子(2年)	かとう ゆな 加藤 結奈(2年)	あきた みつき 秋田 光希(2年)	なかやま ゆうり 中山 結理(2年)	よしむら なな 吉村 渚那(2年)
たちばた あかり 立畠 朱莉(2年)	みやした もえか 宮下 萌果(2年)	かど かぜは 加戸 風羽(2年)	やまもと りこ 山本 莉子(2年)	

11

## 熊本聾学校(熊本県)

本大会出場  
5回目

演技タイトル

### レッツスポーツ 世界は一つ!／(演劇)

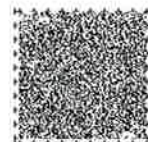
こんにちは。熊本聾学校手話落語部です。今年は男子6人のチームです。今回は、まず僕たちのスポーツ競技の体験や、先人の偉大な業績を紹介します。ところで、皆さんはろう者のスポーツの祭典『デフリンピック』を御存知ですか。純粋にスポーツ能力を競い合うろう者の憧れの舞台です。2017年トルコ・サムスンデフリンピックでは日本人選手が大活躍しました。そして何と、2025年日本招致の運動が始まっているんです。そのことを、楽しいパフォーマンスで大いにアピールしたいと考えています。レッツスポーツ 世界は一つ!



メンバー

しいば けんたろう 椎葉 健太郎(2年)	はまだ れん 濱田 蓮(2年)	やの こうたろう 矢野 公汰朗(2年)	かめうえ あゆむ 亀上 歩夢(1年)	いまむらみのり 今村 穂(1年)	いわした たいじゅ 岩下 大樹(1年)
-------------------------	--------------------	------------------------	-----------------------	---------------------	------------------------





本大会出場

6回目

## 12 奈良県立ろう学校(奈良県)

演技タイトル

### ユールネバーウォークアローン/(演劇)

こんにちは。奈良県立ろう学校演劇部です。「表現の世界に障害の壁はない」をモットーに創部16周年を迎えました。愉快で楽しくいつも笑顔がいっぱいの個性はじける演劇集団です。苦難があっても「やっぱり演劇が好き」そんな思いを共有してきた仲間と、この本選の舞台に立てる喜びでいっぱいです。ワクワクしています。自分の未来を忘れないこと、誰かの未来を守ること、誠実であること、作品のテーマである「君は一人じゃない」の世界観を、これまでの演劇で培ってきた演劇パワー全開で感動してもらえるように頑張ります!



メンバー

ひらの あきら 平野 慧(2年)    なかいし けんと 中石 健斗(1年)    ひらき あいり 平木 愛梨(1年)    ほそだ ゆき 細田 由妃(1年)

## 13 真和志高等学校(沖縄県)

演技タイトル

### ラップ THE オキナワ/(ダンス・演劇)

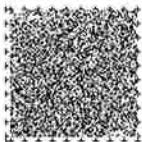
ヒップホップ大好き男子が、以前からやりたかった手話ラップに挑戦します!沖縄の文化である三線(さんしん)や空手を習っている子。エイサーで地域を盛り上げている子。個性豊かな一人ひとりが、特技を生かして大好きな沖縄を表現します。青い海、青い空、美しい沖縄をずっとそのまま残したい。でも、その海に赤土が流れ、魚やサンゴが減っています。そんな時、ビギンが歌う「島人ぬ宝」を聞いて、みんなで「宝」について話し合い、さらに沖縄を見つめることができました。今回は、コメディタッチで手話ラップを表現します。



メンバー

にしえ たつき 西江 樹(3年)    ひがしふなみちりょう 東舟道 諒(3年)    たまさ みか 玉城 実夏(3年)    たまなは ちはる 玉那覇 千晴(2年)    うえざと あやこ 上里 文子(2年)    またよし たかよ 又吉 貴代(2年)  
 いは なつか 伊波 夏花(1年)    きんじょう さやか 金城 沙也花(1年)    ひらかわ かれん 平川 夏蓮(1年)    とくもと さな 徳元 紗菜(1年)    とうま ゆら 當間 悠来(1年)    ひが りゅうか 比嘉 琉華(1年)  
 おくひら たいき 奥平 泰己(1年)    やましる いぶき 山城 夢生(1年)





# 出場チームの紹介

14

## 米子東高等学校 (鳥取県)

本大会出場  
2回目

演技タイトル

### 結び〜HANDSIGN〜 / (ダンス・演劇)

私たちは鳥取県立米子東高等学校ダンス部です。今回は、米津玄師さんが歌う「アイネクライネ」の歌詞の意味を自分たちで考え、手話を交えた劇とダンスで表現します。始めた頃は戸惑うことも多かったのですが、たくさんの方々のお支えもあり、みんなで1つの作品を完成させることができました。この活動を通して、私たちは手話の難しさを感じるとともに、楽しさと手話で心を通わせる事の素晴らしさを感じることができました。身をもって感じたこれらのことを私たちの演技で見てくださる方々に伝えられるよう精一杯がんばります。



メンバー

- |                      |                    |                   |                    |                     |                     |                   |
|----------------------|--------------------|-------------------|--------------------|---------------------|---------------------|-------------------|
| しみず ゆらら(1年)          | ながい さやか 永井 紗也加(1年) | みき はるの 三木 春乃(1年)  | みやもと あいな 宮本 愛菜(1年) | いしたに こういち 石谷 孝一(1年) | かとう すずな 加藤 鈴菜(1年)   | やまだ かなめ 山田 叶夢(1年) |
| くぼた じゅんへい 久保田 純平(1年) | かげの みな 影野 実奈(1年)   | しんかい りこ 新開 梨子(1年) | たむら まゆ 田村 真結(1年)   | のぞか ゆうな 野坂 結奈(1年)   | あかざわ まさや 赤澤 維哉(1年)  | ふじい みどり(1年)       |
| まいたち ななこ 舞立 菜々子(1年)  | かとう まさや 加藤 雅也(1年)  | ありた ひかる 有田 光(1年)  | おざわ よう 尾沢 葉(1年)    | ふるや みあ 古屋 実愛(2年)    | もとしいけ あずか 本池 明香(1年) |                   |

15

## 大泉桜高等学校 立川ろう学校 (東京都)

本大会出場  
5回目  
4回目

演技タイトル

### 君の手で何を変える? / (演劇)

史上初合同チームとして第3回大会に登場、翌年3位入賞。再結集の今回は2日間のミーティングからスタートしました。「周りの人に自分の気持ちを伝えたい!」「無理だと決めつけずチャレンジさせて!」「いろんな人がいることを理解して!」次々に出る意見が一つの劇に仕上がりました。合同チームの宿命か練習時間が十分取れません。それでも練習を重ねる毎に互いの距離が近づいています。劇のテーマ「君の手で何を変える?」のとおり私たちも少しずつ変わり始めました。最高の舞台を創りあげ、一生の思い出と仲間をつくりたいです。

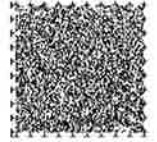


メンバー

- |                    |                   |                       |                   |                     |
|--------------------|-------------------|-----------------------|-------------------|---------------------|
| こもり さき 小森 彩稀(3年)   | そめや もね 染谷 百音(3年)  | ふくしま クリアンマリー・アリソン(2年) | さとう ゆうた 佐藤 裕太(2年) | とみおか ようすけ 富岡 耀脩(2年) |
| やなぎや ひとね 柳谷 仁寧(2年) | たなか もえな 田中 萌菜(2年) | たかはし ななか 高橋 菜々香(2年)   | おの しづの 小野 志都乃(2年) | ほしの ゆめあ 星野 夢愛(2年)   |







たい かい こう しき おう えん

# 大会公式応援ソング

第6回全国高校生手話パフォーマンス甲子園公式応援ソング

## HANDSIGN「声手」

作詞：TATSU、SHINGO 作曲：中村泰輔



抱え込んだ 感情の中で  
芽生えてきた希望の種  
変わり始めてる 何かが今 響きだした

不安だった 本当の気持ち  
言えなかった 壊れそうで  
曇った心に 雨が降り続いていた

何度も Do it! 「失敗」は辛い言葉じゃなくて  
それでも Do it! 「挫折」の数だけ強くなって  
光と影から 広がる青空 きっと待ってるさ

超えて 超えて 超えて行って  
泣いて 泣いて その先で  
感じた悲しみも 感じた喜びも  
新しい君を作るから

超えて 超えて 超えて行って  
咲いて 咲いて その先で  
出会えたものがLife  
明日はきっとSmile 超えて行け 届くまで

背中押してくれた手から  
伝わってきた そのぬくもり  
溢れた涙が 光り浴びて輝いた

そのままGoing! 飾らないままの君で  
そのままGoing! 踏み出してもう一歩先へ  
信じて進めば 広がる世界が  
きっと待ってるさ

超えて 超えて 超えて行って  
泣いて 泣いて その先で  
感じた悲しみも 感じた喜びも  
新しい君を作るから

超えて 超えて 超えて行って  
咲いて 咲いて その先で  
出会えたものがLife  
明日はきっとSmile 超えて行け 届くまで

YES! All right!!  
君まで届け超えて 繋がってく愛  
YES! All right!!  
君まで届け超えて 僕らの願い

君らしく 僕らしく 生きていこう  
その声で その手で 奏でていけるよ

超えて 超えて 超えて行って  
泣いて 泣いて その先で  
感じた悲しみも 感じた喜びも  
新しい君を作るから

超えて 超えて 超えて行って  
咲いて 咲いて その先で  
出会えたものがLife  
明日はきっとSmile  
超えて行け 届くまで



よ せん さん か

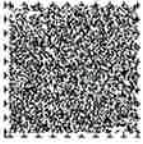
いち らん

# 予選参加チーム一覧

(57チーム・59校/ただし本大会出場チームを除く)

ブロック名	学校名
北海道・東北 ブロック	●聖ウルスラ学院英智高等学校(宮城県)
関東 ブロック	●ふじみ野高等学校(埼玉県) ●郁文館グローバル高等学校(東京都) ●二俣川看護福祉高等学校(神奈川県) ●豊南高等学校(東京都) ●横浜南陵高等学校(神奈川県) ●潤徳女子高等学校(東京都) ●金沢総合高等学校(神奈川県)
中部 ブロック	●啓新高等学校(福井県) ●杏和高等学校(愛知県) ●岡崎東高等学校(愛知県) ●エクセラン高等学校(長野県) ●桜花学園高等学校Aチーム(愛知県) ●安城生活福祉高等専修学校Aチーム(愛知県) ●島田工業高等学校(静岡県) ●桜花学園高等学校Bチーム(愛知県) ●安城生活福祉高等専修学校Bチーム(愛知県)
近畿 ブロック	●クラーク記念国際高等学校大阪天王寺キャンパス(大阪府) ●鳴尾高等学校(兵庫県) ●芦間高等学校(大阪府) ●松原高等学校(大阪府) ●奈良県立高等養護学校(奈良県)
中国・四国 ブロック	●鳥取城北高等学校(鳥取県) ●琴の浦高等特別支援学校(鳥取県) ●岡山県美作高等学校(岡山県) ●境港総合技術高等学校(鳥取県) ●明誠学院高等学校(岡山県) ●高松南高等学校(香川県) ●米子高等学校(鳥取県) ●倉敷翔南高等学校(岡山県) ●尽誠学園高等学校(香川県) ●岩美高等学校(鳥取県) ●岡山学芸館高等学校(岡山県) ●聖カタリナ学園高等学校(愛媛県)
九州・沖縄 ブロック	●大和青藍高等学校(福岡県) ●神埼清明高等学校(佐賀県) ●大分東明高等学校(大分県) ●三井高等学校(福岡県) ●平戸高等学校(長崎県) ●沖縄尚学高等学校(沖縄県) ●久留米筑水高等学校(福岡県) ●阿蘇中央高等学校(熊本県)





# ご協賛企業・団体様

第6回全国高校生手話パフォーマンス甲子園へのご協賛ありがとうございます。

私たちも全国高校生手話パフォーマンス甲子園を応援しています!

かぐら こまち 神楽 小町      ほかせ 帆風 あおい      れいさか 藤栄 しおん      イラスト 深崎 暮人

AKASHI School Uniform Company      株式会社 明石スクールユニフォームカンパニー      ホームページへアクセス      [www.akashi-suc.jp](http://www.akashi-suc.jp)

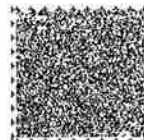
岡山県倉敷市児島田の口1丁目3-44 tel (086) 477-7702(代)     

いまだけ  
ここだけ  
あなただけ!

すなば珈琲  
SUNABA COFFEE

すなば珈琲  
SUNABA COFFEE





夢をつかみたい人に  
つかんでほしい。

覚えておいてください。  
夢に向かってがんばるあなたに、  
がんばった分だけリフレッシュさせています。  
必要なは、努力+メンテナンス。  
＜ボディメンテ＞は、  
大塚製薬独自の乳酸菌B240の力で  
あなたを健康リフレッシュさせます。  
大切な身体を思えるあなた。  
メンテナンスを始めませんか。

飲んでカラダを  
バリアする。

ボディメンテ

乳酸菌 B240

ボディメンテ

大塚製薬株式会社 鳥取県鳥取市 1-1-1  
〒680-0822 鳥取県鳥取市今町2-112

鳥取銀行は、第6回全国高校生手話パフォーマンス甲子園に協賛しています。

あなたのスマホが通帳に  
**とりぎん アプリ**

「残高照会」や「入金明細照会」が  
スマートフォンアプリでカンタン！  
AppleStore/GooglePlay  
から「鳥取銀行」で検索！  
無料でご利用いただけます。

LINEスタンプも配達中！  
とりぎんLINE@  
イメージキャラクター  
とりかぜ のどか

古い良の銀行です。

TOTTORI BANK 鳥取銀行

地域の夢、お客様の夢をかなえる  
創造的なベストバンクを目指して

その夢、  
かなうサ！

山陰合同銀行

だいせん

おいしい よかった ありがとう

https://www.daisendori.co.jp

ICTで  
地域をサポート！

TIC

株式会社 鳥取県情報センター

本社 / 鳥取市寺町50番地 NTT 寺町ビル 電話 / 0857-27-5070  
https://www.tori-info.co.jp

Anniversary

ご当地 WAON は、全国どこでもご利用いただいても、ご利用金額の0.1%を  
イオンが負担し、各地域の取り組みに役立てていただくWAONカードです。

鳥取県のご当地WAON イオンdeキャッシュレス！

発行手数料  
300円(税込)

会員登録限定！  
電子マネーWAON  
のお支払いで  
いつでも **2倍** ポイント

イオンカード 200円(税込)ごとに2ポイント

※会員登録とは、「電子マネーWAON会員(所有資格無効)」もしくは、「WAON POINT会員」の会員登録をさします。  
※基本金は、200円(税込)ごとに1ポイント付与をさします。

鳥取県の店舗 WAONは、お支払い200円(税込)ごとに1WAONポイント(1円相当)たまる。  
便利でおトクな電子マネーです。鳥取県のイオン各店でお買い求めいただけます。

イオン鳥取北店 イオン鳥取店 イオン日吉津店 イオン米子駅前店 イオン津/井店 /AEON

ペコちゃんの不二家グループで業務代行サービスを提供している企業です。

受注業務 データ入力

業務改善なら私たちに  
お任せください。

コールセンター

不二家システムセンター

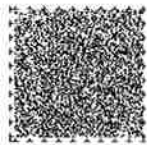
鳥取事業所 〒680-0822 鳥取県鳥取市今町2-112 アクティ-日/丸総本社ビル6階  
お問い合わせ先 Tel:0857-30-4950 ©FUJIYA CO., LTD.

J&K

社会医療法人仁厚会 社会福祉法人敬仁会

鳥取県倉吉市山根43 鳥取県倉吉市山根55

URL https://www.med-wel.jp/



# きょう さん き ぎょう だん たい さま ご協賛企業・団体様

第6回全国高校生手話パフォーマンス甲子園へのご協賛ありがとうございます。




食でつなぐ  
まち・ひと・こころ

マルイは、地域の、豊かで楽しい食卓の実現を目指しています  
津山・岡山・鳥取・倉吉・東伯・米子に24店舗

**MARUI**  
株式会社サンインマルイ  
〒680-0942 鳥取市湖山町東一丁目122-1  
TEL.0857-31-3770  
<http://www.maruilife.co.jp/>

- 永伸商事株式会社
- 株式会社鶴見製作所
- 大山乳業農業協同組合
- 株式会社丸合
- NOK株式会社鳥取事業場
- パープルタウン株式会社
- リバードコーポレーション株式会社
- 今井書店グループ



## しゅ わ こう し えん こう し き 手話パフォーマンス甲子園公式グッズ

当日大会会場でしか手に入らない限定品の数々!!



●ポロシャツ ¥2,000



●Tシャツ ¥1,000



●缶バッジ ¥200



●ピンバッジ ¥500



3色ボールペン 黒、青、赤



シャーペン

●ボールペン・シャーペンセット ¥300



●キーホルダー ¥400

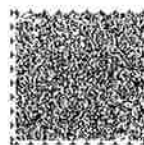


●マフラータオル ¥600



●ノート ¥250





# かい さい これまでに開催した ぜん こん こう せい しゅ わ 全国高校生手話パフォーマンス甲子園 こう し えん

これまでに本大会では、たくさんの高校生手話パフォーマーが熱い演技を披露してきました。その一部をご紹介します。

## 第1回全国高校生手話パフォーマンス甲子園

- 開催日程:平成26年11月23日(日・祝)
- 開催会場:鳥取県立生涯学習センター県民ふれあい会館(鳥取県鳥取市)

優勝	田鶴浜高等学校(石川県)
準優勝	鳥取聾学校(鳥取県)
第3位	三重高等学校・相可高等学校・松阪工業高等学校(三重県)
審査員特別賞	奈良県立ろう学校(奈良県)
全日本ろうあ連盟賞	田鶴浜高等学校(石川県)



## 第2回全国高校生手話パフォーマンス甲子園

- 開催日程:平成27年9月22日(火・国民の休日)
- 開催会場:米子市公会堂(鳥取県米子市)

優勝	奈良県立ろう学校(奈良県)
準優勝	三重高等学校・相可高等学校・松阪工業高等学校(三重県)
第3位	クラーク記念国際高等学校東京キャンパス(東京都)
審査員特別賞	田鶴浜高等学校(石川県)
全日本ろうあ連盟賞	奈良県立ろう学校(奈良県)
日本財団賞	奈良県立ろう学校(奈良県) / 鳥取聾学校(鳥取県)



## 第3回全国高校生手話パフォーマンス甲子園

- 開催日程:平成28年9月25日(日)
- 開催会場:倉吉未来中心(鳥取県倉吉市)

優勝	熊本聾学校(熊本県)
準優勝	真和志高等学校(沖縄県)
第3位	奈良県立ろう学校(奈良県)
審査員特別賞	三井高等学校(福岡県)
全日本ろうあ連盟賞	熊本聾学校(熊本県)
日本財団賞	熊本聾学校(熊本県)



## 第4回全国高校生手話パフォーマンス甲子園

- 開催日程:平成29年10月1日(日)
- 開催会場:とりぎん文化会館(鳥取県鳥取市)

優勝	奈良県立ろう学校(奈良県)
準優勝	杏和高等学校(愛知県)
第3位	大泉桜高等学校・立川ろう学校(東京都)
審査員特別賞	真和志高等学校(沖縄県)
全日本ろうあ連盟賞	熊本聾学校(熊本県)
日本財団賞	鳥取城北高等学校(鳥取県)
鳥取県聴覚障害者協会賞	田鶴浜高等学校(石川県)



## 第5回全国高校生手話パフォーマンス甲子園

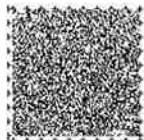
- 開催日程:平成30年10月7日(日)
- 開催会場:米子コンベンションセンター(鳥取県米子市)

優勝	真和志高等学校(沖縄県)
準優勝	黒石原支援学校(熊本県)
第3位	熊本聾学校(熊本県)
審査員特別賞	中央ろう学校(東京都)
全日本ろうあ連盟賞	立川ろう学校・富士森高等学校(東京都)
日本財団賞	杏和高等学校(愛知県)
鳥取県聴覚障害者協会賞	ノートルダム清心高等学校・広島南特別支援学校(広島県)





▼目の不自由な方  
ための音声コード



# 第6回 全国高校生 手話パフォーマンス甲子園

- 主催 / 手話パフォーマンス甲子園実行委員会 ●共催 / 鳥取県、公益社団法人 鳥取県聴覚障害者協会 ●特別協力 / 一般財団法人 全日本ろうあ連盟
- 後援 / 内閣府、厚生労働省、文部科学省、鳥取市、手話を広める知事の会、全国手話言語市区長会、一般社団法人全国手話通訳問題研究会、一般社団法人日本手話通訳士協会、全国聾学校長会、公益社団法人全国高等学校文化連盟、社会福祉法人朝日新聞厚生文化事業団、社会福祉法人NHK厚生文化事業団、社会福祉法人全国社会福祉協議会、全国難聴児を持つ親の会、日本演劇教育連盟、日本障害フォーラム、日本赤十字社鳥取県支部、鳥取県青少年赤十字指導者協議会、朝日新聞社、毎日新聞鳥取支局、読売新聞鳥取支局、産経新聞社、日本経済新聞社鳥取支局、新日本海新聞社、山陰中央新報社、中国新聞鳥取支局、共同通信社鳥取支局、時事通信社鳥取支局、NHK鳥取放送局、BSS山陰放送、日本海テレビ、TSK山陰中央テレビ、テレビ朝日鳥取支局、鳥取県ケーブルテレビ協議会、エフエム山陰、FM鳥取、DARAZ FM

●協賛 /



AKASHI S.U.C.



●特別協賛 /



大塚製薬

TOTTORI BANK



鳥取銀行



山陰合同銀行

大山どり

TIC

鳥取県情報センター

AEON



株式会社 不二システムセンター



社会医療法人 仁厚会・敬仁会グループ

ANA

MARUI マルイ

手話パフォーマンス甲子園実行委員会

「第6回全国高校生手話パフォーマンス甲子園」特別番組のお知らせ



## “手話の聖地”鳥取県で 咲かせよう!手話の花

「第6回 全国高校生手話パフォーマンス甲子園」の記録

### 11月24日(日) 16:30~ 日本海テレビにて放送!

ダイジェスト版も放送

●番組レポーター  
TATSU(HANDSIGN)



●応援サポーター  
地元高校生がレポートします!



11月19日(火) 21時54分~ 日本海テレビ  
11月22日(金) 20時54分~ 日本海テレビ  
(予定)