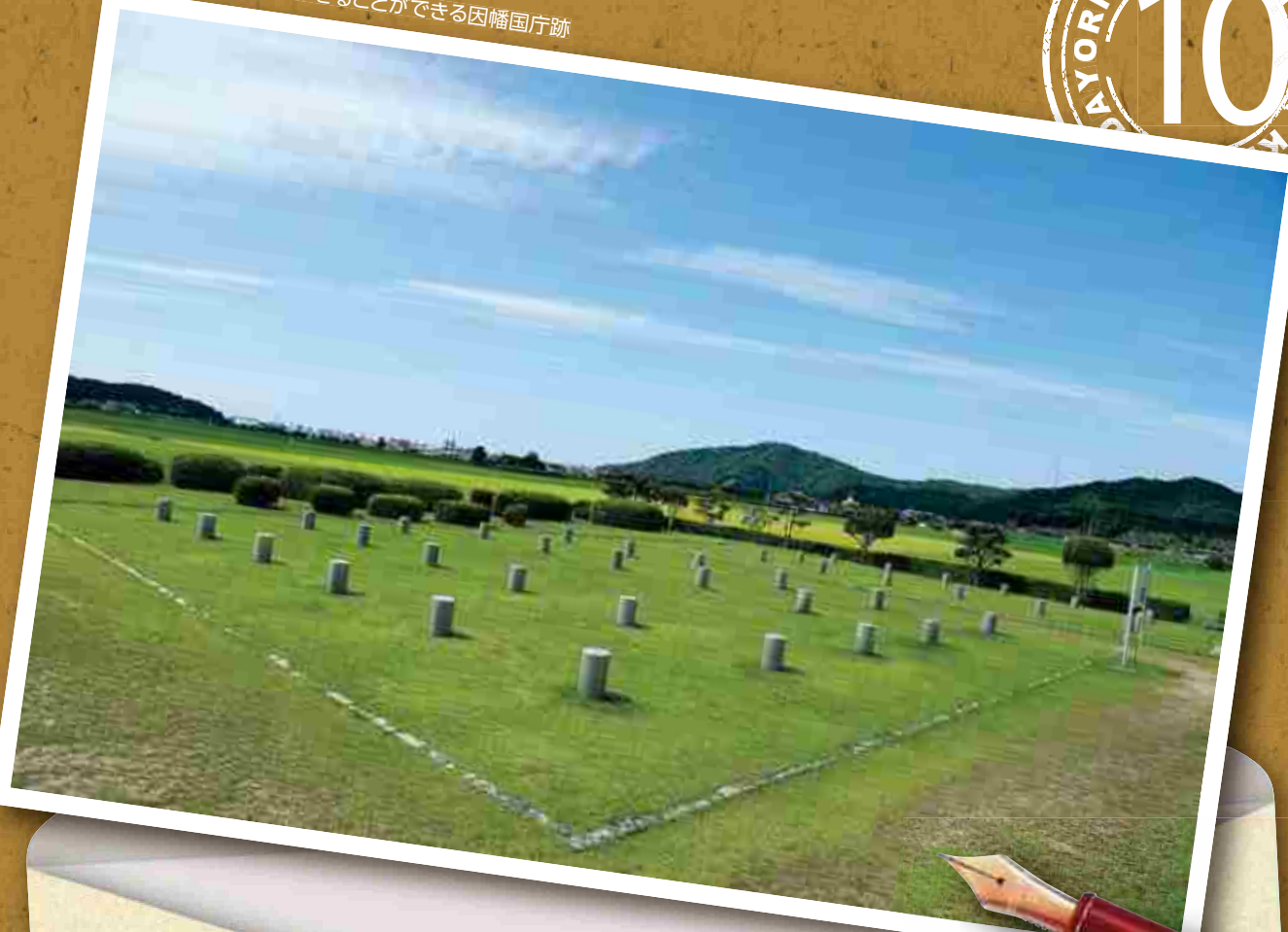


# とっとり県政だより

2019(令和元)年10月号 通巻714号 毎月1日発行 全世界配布

2019

万葉の時代に思いをはせることができる因幡国庁跡



## 目次

P2 特集

**万葉のふるさと鳥取県**  
～「令和」のゆかり、各地に点在～

P6 広報課 取材メモ

**親しみ生かして防災啓発**  
とりだいラボ  
鳥大防災Lab.

P7 あの人の人

**夜空描く夢、果敢に挑戦**  
おかしまれな  
岡島 礼奈さん

P8 県政トピックス

- 砂丘ビジターセンター1周年
- 食品ロスを減らすひと工夫
- 骨髄提供助成、活用して

P10 お知らせ

P14 手話を覚えてみよう  
県広報のお知らせ

P15 読者の声・県産品プレゼント

P16 とっとり味自慢



<https://www.pref.tottori.lg.jp/kenseidayori/>

天平二年正月十三日

萃于帥老之宅申宴會也

于時初春令月氣淑風和

梅披鏡前之粉

蘭薰珮後之香

天平二年正月十三日

帥老の宅に集まりて宴會を申べたり

時に、初春の令月にして

氣淑く風和ぎ

梅は鏡前の粉を披き

蘭は珮後の香を薰らす

山陰地方唯一の国の特別史跡に指定されている  
齋尾廃寺跡。7世紀後半に建てられた寺院の土台  
となった基礎を見ることができる(琴浦町槻下)

# 万葉のふるさと鳥取県

## 「令和」のゆかり、各地に点在

今年5月、「令和」の時代がスタートしました。新元号の出典は、現存する日本最古の歌集といわれている『万葉集』です。この『万葉集』に載っている梅花の歌32首の序文から「令」と「和」の2文字を引用して名付けられた「令和」。

私たちのふるさと鳥取県には『万葉集』ゆかりの地が多くあります。当時を感じさせる、そうした場所を訪ねてみましょう。

### 「令和」出典との深い縁

『万葉集』は、主に7世紀後半から8世紀にかけて、天皇から庶民までさまざまな立場の人に詠まれた和歌を集めたものです。編さんに関わったのは、758(天平宝字二年)に因幡国(今の県東部)の国守として赴任した万葉歌人・大伴家持が翌759年に詠んだ歌は『万葉集』の最後を飾っています。

その頃からさかのぼること約30年の730(天平二年)1月に、大宰府(今の福岡県太宰府市)の長官で家持の父・大伴旅人が宴を開催。庭の梅を囲んで詠まれた歌32首のまとまりを解説した序文(ページ上参照)からの引用により、新元号は「令和」になりました。

さらに、この宴には伯耆国(今の県中西部)の国守を務めた山上憶良も出席。奈良時代の鳥取県に赴任した2人の歌人は、「令和」の出典『万葉集』に深く関わっていたのです。



# 万葉集とは

日本に現存する最古の歌集。

柿本人麻呂や山上憶良など代表的な歌人のほか、天皇、貴族、地方役人、庶民に至るまで幅広い歌人が詠んだ短歌、長歌、旋頭歌など4516首の和歌が全20巻に収められています。このうち、大伴家持が詠んだ歌は473首で全体の1割以上を占め、山上憶良の歌は約80首あります。

こうした和歌は内容によって「雑歌」「相聞歌」「挽歌」に分類されます。



藍紙本万葉集(複製)。藍色の紙を使っていることからこの名が付いた(写真提供=鳥取市因幡万葉歴史館)

## 和歌の形式

**短歌** 5・7・5・7・7の5句31音で構成。『万葉集』の9割を占める。

**長歌** 5音と7音の句を、5・7・5・7と何回か繰り返し、最後は7・7と結ぶ。

**旋頭歌** 5・7・7・5・7・7の6句で構成。上3句と下3句を別人が詠む合作を基本として成り立つ。

## 和歌の分類

**雑歌** 『万葉集』では、相聞歌、挽歌に含まれない歌。行幸、遷都、宮廷の宴会など、公的な晴れがましい場での歌が多い。

**相聞歌** 恋愛の歌。恋人同士で詠み交わされた歌や失恋の歌。

**挽歌** 死者を悼む歌。人の死に関する歌。

## 庶民に寄り添う2人の歌人

梅花の歌32首の4番目に歌を詠んだ山上憶良は、貧しい生活の苦しさや問答の形式で歌った「貧窮問答歌」でも有名な奈良時代の歌人です。701(大宝元)年に遣唐使

に任命された憶良は翌年、唐(今の中国)に渡り、儒教や漢文、国政などを学び、その経験を役人の仕事に生かしたと考えられています。新元号に引用された作者不明の漢文の序文は、留学経験があり漢書に造詣が深い憶良の作ではないかとも言われています。

憶良は、716(靈龜2)年4月、57歳で伯耆国の国守に着任、倉吉市にある不入岡遺跡の辺りを勤務地とし、約5年間過ごしました。



憶良の魅力が現代人にもその心が伝わり、親しみがある」と語る福井さん

「山上憶良の会」会長の福井伸一郎さん(倉吉市)は、憶良の研究に關わって10年。憶良の魅力を「役人のトップで、今でいう県知事。それでいて、人々の生活や思いを歌で詠む庶民派」と話します。

一方、梅花の宴が催された頃は、12、3歳だった大伴家持。後に東国から遠く離れた九州に赴く守備兵「防人」に心を寄せ、家族を思う防人の歌を集めて、東国からの派遣を政府に改めさせたともいわれています。名門貴族の出身でありながら庶民に寄り添う姿は、憶良同様、親しみが持てます。

憶良の歌「土やも空しくあるべき万代に語り継ぐべき名は立てずして(※1)」に対して、「大夫は名をし立つべし後の世に聞き継ぐ人も語り継ぐがね(※2)」と詠んだ家持は、憶良の影響を強く受けているといわれています。

(※1)男子として、空しく人生を終わってよいものだろうか。万代の後まで語り継いでいくような名を立てずには

(※2)大夫は立派な名を立てるべきである。のちの世に聞き継ぐ人もまた語り継ぐよつに

## 鳥取市因幡万葉歴史館 (鳥取市国府町)

因幡地方の古代の歴史や文化をテーマにした歴史館。常設展示室には家持ゆかりの資料や、万葉の頃の庶民の暮らしが展示されています。

10月20日には「万葉フェスティバルin鳥取 第22回万葉集朗唱の会」が開催。『万葉集』の朗唱、書道パフォーマンス、茶席や万葉おこわをはじめとする飲食コーナーなどがあります。詳細はお問い合わせください。



大伴家持像(左)、当時の衣装を企画展示室に再現(右)  
(写真提供=鳥取市因幡万葉歴史館)

☎ 0857-26-1780 F 0857-26-1781  
<http://www.tbz.or.jp/inaba-manyou/>



県内には『万葉集』ゆかりの史跡や歌碑が多く残っており、また歴史や文化を伝える資料を展示している博物館もあります。

当時の生活や自然を教えてください。ガイドに案内してもらおうのもよし、展示物や資料から歴史を学んで現地を巡るのもよし。人それぞれに、万葉の時代に思いをはせることができます。

令和元年は、『万葉集』最後の歌が詠まれた年から1260年目になります。

当たります。今年県が新たに作成したウェブページ「万葉の郷ととりけん」では、今号に掲載した以外の見どころやポイントなども紹介。場所がひと目で分かるマップも掲載しています。私たちのふるさと・鳥取県で、古代万葉のロマンを訪ねる旅をしてみませんか。

☎ 県庁文化政策課

F 0857-26-7843  
0857-26-8108

## 伯耆国府跡 (倉吉市国府)



南西方向から見た伯耆国府跡周辺  
(写真および復元図提供=倉吉市教育委員会事務局文化財課)

### ウェブページ「万葉の郷ととりけん」

県内の万葉ゆかりの場所や、おすすめの観光コース、イベント情報などを掲載。



<https://www.pref.tottori.lg.jp/manyo/>

倉吉市の西方に広がる丘陵地には、山上憶良が伯耆国の国守として仕事を行ったとされる不入岡遺跡があります。また、その南西には、憶良の時代より後に役所が置かれたと考えられている伯耆国府跡や法華寺畑遺跡があり、これらは国史跡・伯耆国府跡として指定されています。



伯耆国府跡内郭復元図(9世紀中頃)

万葉のゆかりは県内各地に



家持が因幡国の国守だった759年、新年の宴で詠んだ歌「新しき年の始めの初春の今日  
降る雪のいや重け吉事」(降り続く雪のように良い事がたくさん重なってほしい)が刻ま  
れている。この歌が『万葉集』の最後を飾る(写真提供=鳥取市因幡万葉歴史館)

## 当時の風景、楽しく伝える

いなば国府ガイドクラブ会長 おき ひろ とし 沖 廣俊さん

鳥取市国府町の史跡や文化のガイドを13年続けています。会員は、歴史や仏像、史跡に詳しい国府町在住の12人。令和の大典『万葉集』やその編さん者・大伴家持が注目され、新たに「スペシャル『令和』コース」も作りました。

ガイドの依頼は昨年の3倍以上。県内をはじめ、関東や関西、九州などからも。お客さまの希望に合わせて、万葉の時代の史跡や、大伴家持がいた頃の雰囲気を感じやすく伝えるよう心掛けています。『万葉集』最後の歌が、ここ因幡の国庁で詠まれたと話すと、多くの方が驚かれますよ。勉強の成果をお客さんに直接伝えるのは、私たちにとって喜びです。

秋の行楽シーズンには、ガイドの依頼がたくさん入っています。万葉の時代から変わらぬ風景と史跡や歌碑に、大人にも子どもにも、万葉のロマンとふるさつを感じてもらいたいですね。

☎ いなば国府ガイドクラブ(鳥取市因幡万葉歴史館内)  
☎ 0857-26-1780 📠 0857-26-1781



大伴家持歌碑  
(鳥取市国府町)



## あわしま 粟嶋神社 (米子市彦名町)

難病苦難からの守り神である少彦名命すくなひこなのみことを祭る古社。照葉樹林の森で作られる社叢しゃそうは県指定天然記念物。粟嶋は米子市指定名勝です。

『万葉集』第3巻には、少彦名命を詠んだ生石村主真人おひのすぐりまひとの歌があります。「大汝の神おほにぬしのみこと(大国主神)と少彦名の神すくなひこがおいでになったという志都の岩屋は、いったい幾代いくよを経たことであろうか」と、由緒ある土地をたたえています。



粟嶋神社(上)、生石村主真人の万葉歌碑(下)  
(写真提供=米子市文化振興課)

## 山上憶良歌碑 (倉吉市国府)

碑に刻まれている歌の意味は、「瓜を食べると子どものことが思われる。栗を食べるとましてし思しばれる。いったいどこから来たのだろうか。子どもの面影が目の前にちらついて安らかに眠らせてくれない」

憶良は、庶民の生活を詠んだ歌とともに、子どもを思う親心を詠んだ歌も多く残しています。





# 取材メモ

「鳥大防災Lab.」は、防災情報の発信や啓発活動を行う鳥取大学の学生サークルです。自ら、学内、そして地域の防災意識を向上させるため、意欲的に活動しています。



親子向け防災イベントの来場者に、応急手当の方法をクイズ形式で伝えるラボのメンバー(写真提供=鳥大防災Lab.)

## 親しみ生かして防災啓発

とりだい ラボ  
鳥大防災Lab.

鳥大防災Lab. (ラボ)は、堤防やダムなどの建設技術を学ぶ工学部の学生を中心に、2019(平成31)年3月に発足しました。きっかけは、地域防災に携わる工学部教授の黒岩正光くろいわまさみつさんの呼び掛け。「学びを生かして学生主体で活動してほしい」という先生の発案に、サークル活動として取り組む面白さを感じた」とラボ副代表の合田剛ごうたらのよしさんは言います。

設立時のイベントでは、講演やパネル展で防災を日常的に意識する大切さを発信。活動に興味を持った学生も加わり、メンバーは8月現在で、15人です。

ラボでは、月2回

ほど行うミーティングに鳥取県自主防災活動アドバイザー(※)を招いて、知識を深めるほか、地域で行われる避難訓練のサポートや出前講座にも出向いています。

6月には、南部町からの依頼で避難訓練に参加。学生の声掛けや誘導支援が、訓練に参加した高齢者にとっても喜ばれました。

また、8月には、鳥取市立遷喬せんきやう小学校の放課後児童クラブへ。ラボ発足時から活動を共にする鳥取県建設技術センターと共同で防災教育の出前講座を実施しました。合田さんは「知識や経験不足はあるものの、私たちにはSNSでの発信や、親しいつながりを利用して、周囲の人を巻き込むことができる」と学生による活動のメリットを語ります。



ミーティングの様子。この日は災害用応急処置器具製造業者に段ボール製の添え木の使用方法を学ぶ

その他、「避難所運営ゲーム」の実施も。これは、避難所がどういう所かを学び、話し合いながらより良い運営に導く訓練ができるもの。代表の前田純平まへだじゆんへいさんは、「自宅に防災グッズを常備している学生はほとんどいない。災害への意識を変えるには、イベントでの発信は効果的。まずは自らの意識を変え、学内でも啓発したい」と意欲的です。

活動に関するお問い合わせは、鳥取大学地域価値創造研究教育機構の森田(0857-31-5922)まで。

### 取材を終えて

ラボの活動を通して自らも学ぶこととする学生たちの姿勢に、熱意と活力を感じました。(や)

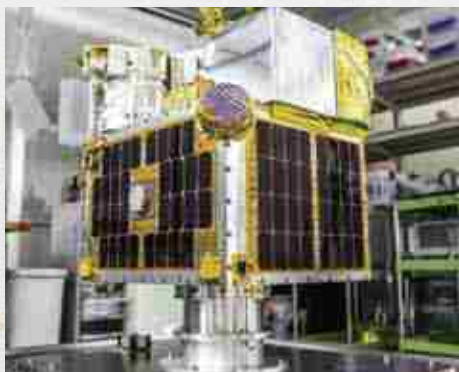
\*自主防災活動を促進するために県が登録している、防災の専門知識・経験を持った人。地域の研修会や訓練で講義・助言する。



株式会社<sup>エール</sup>ALE 代表取締役社長

おか じま れ な  
岡島 礼奈 さん

鳥取市出身。東京大学大学院修了、外資系投資銀行勤務を経て2011(平成23)年、人工流れ星プロジェクトに取り組み「ALE」を起業した。19(同31)年1月、JAXAの小型ロケットに人工衛星を搭載し、打ち上げに成功。今後、広島・瀬戸内上空で人工流れ星の実験を目指す。



人工流れ星となる直径約1センチの金属球を含む粒(流星源)を放出する超小型人工衛星。流星源が落下する際に出る熱で光らせる(画像提供= (株)ALE)



### 流れ星を作ろうと思ったのは

2001(平成13)年、国内でも話題になった「しし座流星群」を見て、流れ星のもとちりは塵だから人工的に作るができると思いました。さらに翌年、鳥取砂丘で流星群を見て、やはりこれは好きな時に見たい、だったら作ろうと。こうした発想は天文学の研究者なら思い付くもの、私が一番に成功させようと強く思いました。

### 大学卒業後、なぜ投資銀行に

人工流れ星への思いは持ち続けていましたが、研究には資金が必要です。安定した資金調達を学ぶために就職先として選びました。リーマンショックの影響で09(同21)年に退職しましたが、起業した時に最初に応援してくれたのが当時の同僚でした。

## 夜空描く夢、果敢に挑戦

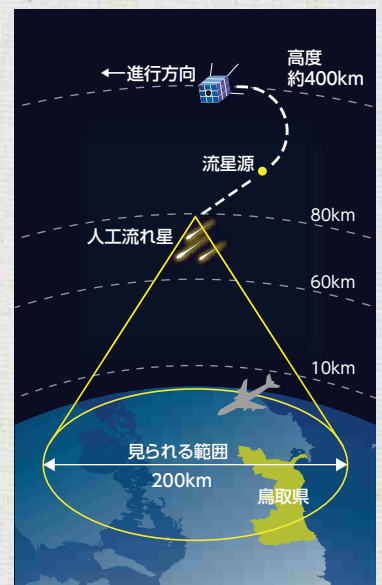
～流れ星作る不屈の研究～

### 起業後はどんな苦勞を

宇宙航空研究開発機構(JAXA)の小型ロケット「イプシロン」4号機への搭載枠獲得は困難の極み。何しろ世界初となる人工流れ星衛星の搭載、安全性や技術力を証明し続けることで、JAXA内にも応援して下さる仲間が増え、採択を勝ち取りました。

### 実験ではどんな流れ星を

人工ならではの演出として、色とりどりの人工流れ星を流します。宇宙では地上と違う色に発色するので、素材の配合も研究中。人工流れ星を見た子どもたちが胸をときめかせ、宇宙への好奇心が芽生えることを期待します。



人工衛星がオーストラリア(またはアラスカ)上空に来た時に、流星源を放出すると、中国地方の上空60~80kmで3~10秒発光する(イラスト監修= (株)ALE)



# 魅力も課題も体感して ～砂丘ビジターセンター1周年～

## 通常のガイドツアー（随時受け付け）

ビジターセンター内と砂丘の2つのツアーがあります。インターネットからの事前予約が必要です。詳細はお問い合わせください。

### ■室内で楽しむガイドツアー

- 砂丘を歩く前にぜひ。
- コース／70分、45分、30分
- 料金／無料

### ■砂丘散策ガイドツアー

知らなかった砂丘の一面を発見。

- コース  
120分、90分、60分、45分
- 料金  
ガイド1人につき5,000円  
(30人まで)
- ※高校生以下無料



問 山陰海岸国立公園 鳥取砂丘ビジターセンター

☎0857-22-0021 📠0857-51-1038

<https://www.sakyu-vc.com/>



10月に開館1周年を迎える鳥取砂丘ビジターセンターで、11月4日までさまざまな催し（下表参照）を開催中です。来館をお待ちしています。

情報提供・観光案内の拠点である同センターは、展示や映像ミニシアター、左記のガイドツアーなどにより、訪れる人に鳥取砂丘やその周辺の魅力を伝えています。

期間中は、通常のガイドツアーのほか、「今日のガイド」を10回ほど実施。これは、草

花や虫、地形などその日のガイドの専門分野を中心に、参加者一人一人の「見たい・知りたい」に合わせて案内するもの。料金は一人500円、気軽に利用してみてください。

その他、砂丘の農業や世界的な問題の海のプラスチックごみに関する企画展、さらにSDGs（下記参照）を学ぶカードゲームも。大自然の美しさや魅力を感じつつも、現代社会が抱える課題を知り、考える良い機会です。

## 期間中の主な展示・イベント内容

### ■企画展示

八頭町出身の写真家・水本俊也みづもとしゅんやさんによる鳥取砂丘写真展、「鳥取砂丘の農業」企画展、砂丘海岸や山陰海岸に流れ着く海のプラスチックごみに関する企画展 など

### ■スタンプラリー（11月4日まで）

砂丘周辺の店舗や砂の美術館などを巡り、スタンプを集めて応募すると、抽選で景品が当たる。

### ■SDGsカードゲーム（10月20日）

「SDGs」とは、2030年までに持続可能な世界を実現するための国際社会の共通目標。貧困や飢餓をなくす、海や陸を守るなど17の目標で構成。目標達成のための2030年までの道のりを、カードゲームを通じて体験する。

※他にもさまざまな企画があります。詳細はウェブページで確認してください。

	▼10/10	▼10/20	▼10/31
展示	9/28～10/10 水本俊也写真展	10/12～11/4 鳥取砂丘の農業	
	9/28～11/4 海ごみってなんだ？海のプラスチックごみは何が問題なの？		
	9/28～11/4 麒麟獅子展 <small>きりん</small>		
	10/19～10/31 鳥取砂丘未来会議 パネル展示		
イベント	9/28～11/4 スタンプラリー		
	10/12 海ごみ調査隊「レジンペレットを探せ」（漂着したプラスチック製品の材料から環境を考える）★	10/26 麒麟獅子舞★★★	10/27 砂絵作家・吉村邦彦さんによる砂絵ワークショップ <small>よしむらくにひこ</small>
	10/19 山陰海岸ジオパーク サンド&ストーンラリー（岩石標本づくり）	10/20 SDGsカードゲーム	



問 県庁緑豊かな自然課

☎0857-26-7200 📠0857-26-7561

✉midori-shizen@pref.tottori.lg.jp



## 適量の消費・調理が大切 ～食品ロスを減らすひと工夫～

### 一人一人ができること

#### ■買い物で

- 買い物前に冷蔵庫の食材を確認し、必要な分だけ買う。
- すぐに食べるものは賞味・消費期限間近なものを買う。

#### ■調理・食事で

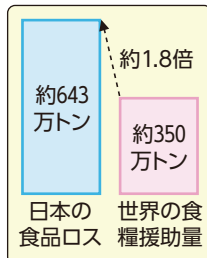
- 一度に食べきれないものは冷凍、または乾燥保存。
- 残っている食材から調理し、食べきれぬ量を作る。

#### ■外食・宴会で

- 小盛り・ハーフサイズなど、食べられる分だけ注文する。
- 宴会開始後30分間は出来たての料理を楽しみ、終了前10分間は料理を残さず食べきる(おいしい!とっとり30・10食べきり運動)。

#### ■「とっとり食べきり協力店」の利用

- 食品ロス削減に取り組む事業者を利用する。



まだ食べられるのに廃棄されている「食品ロス」。削減するには、「買い過ぎない」「作り過ぎない」など一人一人の工夫が大切です。

農林水産省や環境省の推計によると、2016(平成28)年度の日本の食品ロスは年間約643万トン。国民一人当たり茶わん約1杯分の食べ物や、食材使用の残りなどを毎日捨てていることと同じです。これは同年度の世界の食糧援助量約350万トンの約1.8倍に相当します。

食品ロスは、食料を大量に生産、輸入する一方で大量廃棄する矛盾のほか、ごみ処理費用の増大、さらに温室効果ガス排出など、さまざまな問題も含んでいます。

県内には、食べ残り削減や、食材使い切りに取り組み飲食店や小売店など(「とっとり食べきり協力店」)が70店舗以上あります。こうした店の利用や、適量の消費・調理時の工夫などで捨てられる食品を減らしましょう。



問 県庁循環型社会推進課

☎0857-26-7198 ☎0857-26-7563

✉junkanshakai@pref.tottori.lg.jp

<https://www.pref.tottori.lg.jp/tabekiri/>



## ドナーや雇用主の負担を軽減 ～骨髄提供助成、活用して～

### 骨髄ドナー提供支援金支給制度

	支給額	主な支給条件
ドナー	休暇1日につき、1万円(上限7万円)	検査や、骨髄の採取などのため、雇用主から有給・無給休暇を取得し、実際に骨髄などを提供したこと
雇用主	休暇1日につき、2万円(上限14万円)。ただし、ドナーが上記助成を利用した場合、その助成額を差し引く。	就業規則または労働協約にドナー休暇を規定し、その規定に基づき有給休暇を付与したこと

※詳細はウェブページをご覧ください。

### ドナー登録できる人の条件

- 年齢 18歳以上54歳以下で、健康な人
- 体重 男性45kg以上、女性40kg以上



問 県庁医療政策課

☎0857-26-7207 ☎0857-21-3048

✉iryouseisaku@pref.tottori.lg.jp

<https://www.pref.tottori.lg.jp/kotsuzui/>



県は、骨髄や末梢血幹細胞を提供するため休暇を取得したドナーや、ドナーが安心して仕事を休める環境を整えた雇用主への助成制度を設けました。多くの命を救うため、ご活用ください。

骨髄移植を必要とする患者は、全国で毎年約2千人。移植には白血球の型の一致が必須で、非血縁者の中からドナーが見つかる確率は数百から数万分の1と低いいため、多くの患者が適合するド

ナーを待ち望んでいます。一方で、ドナーは検査、入院などのため延べ8日ほど休まねばなりません。これまでは、適合者になり得ても、仕事を休めず、移植に至らないことがありました。このたび新設した制度は、貴重な骨髄提供の機会を確保する一助となるものです。

ドナー登録も随時受け付けています。助成制度や登録に関してご不明な点はお問い合わせください。



催し物

不

## 第17回鳥取県総合芸術文化祭

県民みんなでつくる芸術の祭典「鳥取県総合芸術文化祭(とリアート)」を開催しています。童話作家・宮沢賢治作『銀河鉄道の夜』を題材にした音楽劇を県内全域で展開してきた今回のとリアート。鳥取市で音楽劇を披露するほか、県内各地区でも気軽に楽しめる事業を実施します。詳細はお問い合わせください。

**観客移動型音楽劇・ゲキジョウ実験!!!「銀河鉄道の夜」**

日 11月2日(土) 開演:①午後3時 ②午後6時  
3日(日・祝) 開演:①午前11時②午後3時

所 とりぎん文化会館(鳥取市尚徳町)

■料金(前売り) / 1,000円(中学生以下無料)

**地区事業**(各地でコンサートや作品展示などを実施)

日程	場所
10/12(土)・13(日)	倉吉未来中心(倉吉市駄経寺町)
11/30(土)	とりぎん文化会館(鳥取市尚徳町)
12/1(日)	米子市児童文化センター(米子市西町)

☎ 鳥取県総合芸術文化祭実行委員会事務局  
(公財)鳥取県文化振興財団内)

☎0857-21-8707 ☎0857-21-8705  
<http://www.artsfriend.com/>



催し物

不無

## 「星空舞」まつり in 農業試験場

県農業試験場で育成したコメの新品種「星空舞」。炊いたご飯のツヤが優れ、冷めてもおいしいこの星空舞を広く知ってもらうための「星空舞」まつりを開催します。

日 10月10日(木)  
午前10時～午後2時  
(小雨決行)

■内容

- 星空舞の試食(先着順で無料配布も)
- 星空舞の紹介展示など

※米・野菜・キノコなどの販売や、おにぎり・カレーなどの軽食コーナー(有料)もあります。



「星空舞」のポスター

☎ 県農業試験場(鳥取市橋本)

☎0857-53-0721 ☎0857-53-0723  
<https://www.pref.tottori.lg.jp/nogyoshiken/>



催し物

不

## とっとり民芸展示会・体験教室

県内3カ所の歴史的建造物で、民芸の展示会と体験教室を開催します。

**仁風閣でとっとり民芸に出会う展示会**

日 11月1日(金)～12月1日(日)

所 仁風閣(鳥取市東町)

■内容 / 牛ノ戸焼をはじめとする食器や郷土玩具の展示、因州和紙で折り紙体験

**倉吉淀屋でとっとり民芸を楽しむ展示会**

日 11月21日(木)～12月2日(月)

所 倉吉淀屋(倉吉市東岩倉町)

■内容 / 福光焼の陶器や鳥取民芸木工の椅子などの展示、しめ縄づくり体験 ほか

**山陰歴史館で弓浜緋を知る展示会**

日 11月1日(金)～12月1日(日)

所 米子市立山陰歴史館(米子市中町)

■内容 / 山陰歴史館の弓浜緋収蔵品などの展示、「糸繰り」や「種取り」の体験

☎ 県庁文化政策課

☎0857-26-7134 ☎0857-26-8108  
<https://www.pref.tottori.lg.jp/bunkaseisaku/>



催し物

## 錦秋の大山環状道路を歩こう!

大山環状道路をウォーキングエリアとして開放します。紅葉名所・鍵掛峠やブナ林のトンネル、二の沢、三の沢など、秋の見どころを通るこの道路が、歩行者に開放されるのは年に1度だけ。「秋の奥大山美味いもん祭」や自然を満喫するウォーキングイベント(有料・要申し込み)も同時開催。詳細はお問い合わせください。

日 10月26日(土) 午前7時～午後2時

■歩行者開放区間

榎水高原～鍵掛峠～奥大山スキー場(7.5km)

※上記区間は、緊急車両を除く全ての車両が通行止めになります。無料シャトルバス(大山寺～榎水高原～大山まきばみるくの里)のご利用を。



鍵掛峠

☎ 大山紅葉満喫ウォーク実行委員会事務局  
(西部総合事務所地域振興局内)

☎0859-31-9372 ☎0859-31-9639  
<https://www.pref.tottori.lg.jp/seibu-shinkou/>



☎ 事前申し込み不要 ☎ 参加、入場など無料 ☎ 要約筆記あり ☎ 手話通訳あり



## 催し物

### 船上山トレッキング

鮮やかな紅葉と爽やかな秋風を感じながら山歩きができる「船上山トレッキング」を開催します。

日程	対象
11/17(日)	小学生以上(小中学生は保護者同伴)
11/20(水)	一般(大人向けコース)

#### ■定員

各日30人程度(申し込み多数の場合、抽選)

#### ■申込方法/インターネット(とっとり電子申請サービス)、郵送

#### ■申込期間

10月17日(木)～31日(木)  
午後5時必着

※コースや参加料など詳細はウェブページをご覧ください。



船上山トレッキング

#### 問 県立船上山少年自然の家

〒689-2525 琴浦町山川807-2

☎0858-55-7111 F 0858-55-7119

<https://www.pref.tottori.lg.jp/senjyozan/>



## ご案内

### 消費増税に関する相談窓口

消費増税に便乗した悪質な行為に関する相談が寄せられています。不安を感じたら、最寄りの消費生活相談窓口にご相談ください。

#### ■悪質な行為の例

- 「増税に関する調査」と偽って個人情報を聞き出すとする不審な電話
- 「消費料金」といった消費税と誤認させる架空請求

#### ■相談窓口

東部消費生活相談室

☎0857-26-7605 F 0857-26-8144

中部消費生活相談室

☎0858-22-3000 F 0858-24-5646

西部消費生活相談室

☎0859-34-2648 F 0859-34-2670

また、県は、こうした消費者相談や事業者向けの取引や表示に関する相談窓口をお知らせする「消費増税対策ウェブページ」を開設しているので、ご利用ください。

#### 問 県庁新時代創造課

☎0857-26-7650 F 0857-26-8111

<https://www.pref.tottori.lg.jp/224719.htm>



## 催し物

不無

### 日本伐木チャンピオンシップ in 鳥取

林業作業に欠かせないチェーンソーを使った競技会「日本伐木チャンピオンシップin鳥取」を開催します。全国規模の大会は西日本初。全国から参加する腕自慢たちが技能を競う勇姿は迫力満点。子どもでも参加できるチャレンジコーナーや飲食ブースもあり、来場者も楽しめます。競技を知らない人もお越しください。

日 11月9日(土)・10日(日) 午前9時～午後4時

所 鳥取砂丘オアシス広場(鳥取市福部町)

#### ■内容

- 伐木競技大会
- 林業機械の展示
- チャレンジコーナー(丸太切り、枝払い、選手服(防護衣)の試着)
- 地元の食材を使ったグルメコーナー など



枝払い競技

#### 問 日本伐木チャンピオンシップin鳥取事務局 ((公財)鳥取県林業担い手育成財団内)

☎0857-28-0123 F 0857-30-5014

<https://japan-logging-championship-in-tottori.jimdosite.com/>



## 催し物

不無筆手

### とっとり手話まつり in とっとり

手話言語による講演や演劇を通して、魅力や楽しさを伝える「とっとり手話まつりinとっとり」を開催します。誰でも気軽に参加できます。ぜひお越しください。

日 11月10日(日) 午前10時～午後3時

所 県民ふれあい会館(鳥取市扇町)

#### ■内容

- 講演「みんなで一緒に舞台を楽しもう～TA-netの取り組み～」  
講師 廣川麻子さん(特定非営利活動法人シアター・アクセシビリティ・ネットワーク(TA-net)理事長)
- 演劇「最後の夏まつり」  
演者 奈良ろう者劇団大仏も笑う会
- 報告「手話を創り、守り、伝える事業」  
報告者 公益財団法人鳥取県聴覚障害者協会



廣川麻子さん

#### 問 鳥取県東部聴覚障がい者センター

☎0857-32-6070 F 0857-32-6071

<https://torideaf.jp/publics/index/28/#block723/>





## 試験

## 狩猟免許試験(後期)

狩猟免許試験を実施します。

種類	受験手数料
網猟・わな猟	新規4,300円、既所持者2,800円
第一種・第二種銃猟	新規5,200円、既所持者3,900円

■12月1日(日)午前9時30分～午後5時

■所 中部総合事務所(倉吉市東巖城町)

■申請書/問い合わせ先、市町村役場などで配布

■申込方法/郵送、持参

■申込期限/11月15日(金) 午後5時(消印有効)

■ 県庁緑豊かな自然課

〒680-8570 鳥取市東町1-220

☎0857-26-7872 F 0857-26-7561

■ 中部総合事務所生活環境局

〒682-0802 倉吉市東巖城町2

☎0858-23-3149 F 0858-23-3266

■ 西部総合事務所生活環境局

〒683-0054 米子市鞆町1-160

☎0859-31-9628 F 0859-31-9333

<https://www.pref.tottori.lg.jp/96933.htm>



## 試験

## 農業大学校一般・社会人特別前期入試

2020年度入学の一般・社会人特別前期入試を実施します。

■12月1日(日)

■受験資格

20年3月31日までに高等学校を卒業もしくは卒業見込みの人

■定員/果樹・野菜・畜産コース 各5人程度

花き・作物コース 各2、3人程度

■受験料/2,200円

■願書/問い合わせ先のほか、各高等学校、東部農林事務所、総合事務所農林局などで配布。ウェブページから印刷もできます。

■申込方法/郵送、持参

■受付期間

10月28日(月)～11月15日(金) 午後5時(消印有効)

※詳細はウェブページをご覧ください。

■ 県立農業大学校

〒682-0402 倉吉市関金町大鳥居1238

☎0858-45-2411 F 0858-45-2412

<https://www.pref.tottori.lg.jp/secure/1019897/bosyuyoko.pdf>



■事前申し込み不要 ■参加、入場など無料 ■要約筆記あり ■手話通訳あり

## ご案内

## 毒キノコに注意して

県内では毎年のように毒キノコによる食中毒が発生しています。食用と確実に判断できないキノコは「採らない」「食べない」「人にあげない」ようにしましょう。

毒キノコを食べてしまった場合は、できるだけ早く吐き出し、すぐに医療機関を受診してください。

■食中毒事例の多いツキヨタケ=写真=の特徴

○ヒラタケやシイタケに類似。

○食後30分～1時間で嘔吐、

下痢、腹痛などの症状が現れる。(写真提供=厚生労働省)



■ 県庁くらしの安心推進課

☎0857-26-7284 F 0857-26-8171

■ 中部総合事務所生活環境局

☎0858-23-3117 F 0858-23-3266

■ 西部総合事務所生活環境局

☎0859-31-9321 F 0859-31-9333

<https://www.pref.tottori.lg.jp/223670.htm>



## ご案内

## 臓器提供への意思表示を

臓器を提供する。移植を受ける。私たちはどちらの立場にもなる可能性があります。元気なうちに家族と話し合い、運転免許証や意思表示カードなどに提供する・しないの意思を記入しておきましょう。

10月は臓器移植普及推進月間。県は公益財団法人鳥取県臓器・アイバンクと共に、臓器提供への意思表示を啓発するグリーンライトアップを実施。期間中は、県内はもとより、全国各地の著名な建物や場所が、移植医療のシンボルカラーである緑色にライトアップされます。

■ グリーンライトアップ

■10月16日(水)～23日(水)

午後6時～11時

■鳥取駅北口の風紋広場・ケヤキ広場、米子駅前の米ツ子合掌像



鳥取駅北口のケヤキ広場

■ 県庁医療政策課

☎0857-26-7207 F 0857-21-3048

<https://www.pref.tottori.lg.jp/64186.htm>







## 鹿児島県からのお知らせ

### 今年<sup>しまづ よしひろ</sup>は島津義弘公没後400年

今年、関ヶ原の戦いで敵陣の正面を突いて撤退する「敵中突破」を取行した島津義弘公没後400年の節目の年です。

鹿児島県では「かごしま戦国島津祭」を掲げ、県内各地でイベントやスタンプラリーなどが行われています。10月には、人気ゲーム「戦国無双4」シリーズとコラボレーションした特別イベントも開催。ぜひこの機会にお越しの上、鹿児島県の歴史や文化に触れてください。

#### 島津義弘没後400年特別イベント

10月26日(土) 午後2時～5時

内容／人気声優と歴史タレントによるトークショー、限定グッズが当たる抽選会 ほか

※参加には申し込みが必要(定員に達し次第受け付け終了)。詳細はウェブページをご覧ください。



「戦国無双」  
©コーエーテクモゲームス

#### 鹿児島県PR・観光戦略部観光課



☎099-286-5050 F 099-286-5580  
<https://www.kagoshima-kankou.com/history/shimadu2019/introduction/>

## こちら鳥取県警察

### 夕暮れ時や夜間の外出に注意を

夕暮れ時や夜間は視界が悪く、歩行者や自転車などの発見が遅れがちになるため、交通事故が多発する傾向にあります。これからの季節、日没も早まり事故発生の危険性がさらに高まるので、次の点に注意してください。

- ドライバーは、早めの前照灯点灯やハイビーム・ロービームの小まめな使い分けを心掛け、横断歩道付近では速度を落としましょう。
- 自転車を利用する人は、ヘルメット着用に努め、車道の左側を通行し、自転車の反射器材の確認や早めの前照灯点灯を。交差点での安全確認も忘れずに。
- 歩行者は、夕暮れ時や夜間の外出は、明るい服装と反射材の着用を。道路の無理な横断はやめてください。

#### 鳥取県警察本部交通企画課

☎0857-23-0110(代表)  
<https://www.pref.tottori.lg.jp/252037.htm>



#### ●お詫びと訂正

9月号13ページ掲載の「生活安全の不安や悩みは『#9110』へ」のQRコードが誤っていました。正しくは左コードです。お詫びして訂正します。

## CATCH the STAR 星取県情報

\*\*\*\*\*



### 小説に登場した日南の星空

作家の故井上靖さんの小説『通夜の客』に「天に近い、天体の植民地のような村」として登場する日南町(旧福栄村)。戦時中、家族を疎開させ、井上さんもたびたび訪れていました。

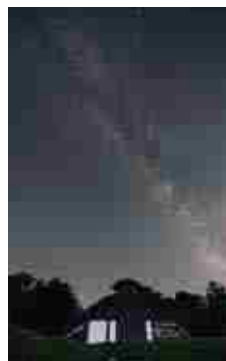
疎開先の家の跡近くに建つ「井上靖記念館の野分の館」には作品や写真などが展示。記念館隣には井上さんの詩が刻まれた文学碑があります。地元では、「天体の植民地」という言葉の真意は「天の神々も住みたくなるような地」と語り継がれているとのこと。日南町には井上さんの見た美しい星空が今も残っています。

#### 鳥取県 (一社)日南町観光協会

☎0859-82-1715  
<https://www.nichinan-trip.jp/culture/i-yasushi/>



左:文学碑(写真提供=日南町観光協会)、  
右:野分の館と星空(写真提供=新田浩志さん(日南町))



### オリオン座流星群

10月中旬から下旬にかけて見られるオリオン座流星群は、ハレー彗星から放出された塵が流星として観測されます。見ごろは月明かりの影響が小さくなる22日と23日の深夜から明け方。暖かくしてお楽しみください。

#### 鳥取市さじアストロパーク

☎0858-89-1011 F 0858-88-0103  
<https://www.city.tottori.lg.jp/www/contents/1425466200201/index.html>

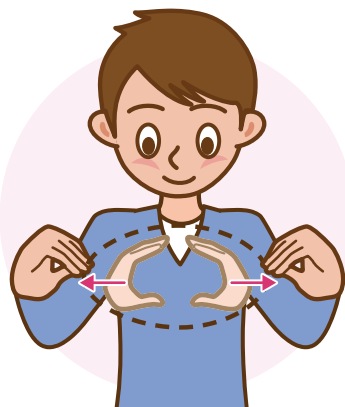




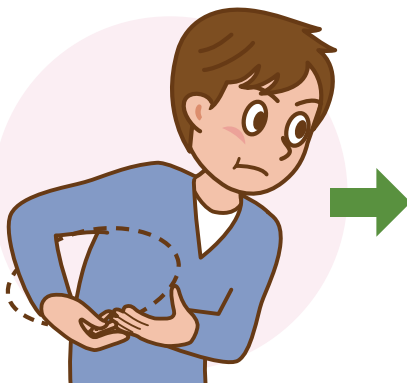
## 手話を覚えてみよう

### 「ラグビーワールドカップ」

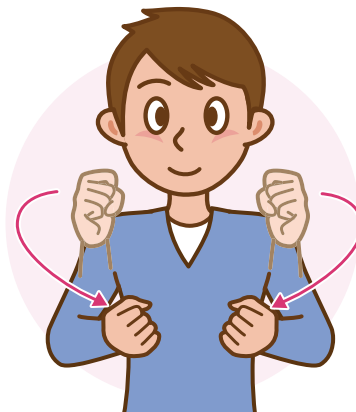
「①②ラグビー」「③ワールドカップ」の組み合わせで表現します。



①両手の親指と4指でラグビーボールを描くように左右に引き



②ボールを抱えて走るしぐさをする



③両手拳を下ろしながら左右対称の弧を描く

公益社団法人鳥取県聴覚障害者協会監修

公益社団法人  
鳥取県聴覚障害者協会  
(米子市旗ヶ崎)

同協会では、手話監修のほか、手話講師派遣、県民向けミニ講座の開催、手話通訳者・要約記者の派遣・養成、字幕付き映像物の貸し出しなども行っています。



☎0859-30-3720

📠0859-30-3131

<https://torideaf.jp/>



## 県広報のお知らせ

### Prefectural public relations



#### 県公式ツイッター

トリピーが鳥取県の観光情報、注目情報などを発信。



<https://twitter.com/tottoripref>

#### 県公式ウェブサイト「とりネット」

「とりネット」は、英語、簡体中文、繁体中文、韓国語、ロシア語、ベトナム語への自動翻訳機能があります。県政だよりのバックナンバーも掲載しています。

<https://www.pref.tottori.lg.jp/>



英語版



#### 県政テレビ番組



旬の県政情報をコンパクトにお届けします。

山陰放送(BSS) 毎週土曜日 午後9時54分～10時  
<http://www.bss.jp/marutto/>

#### 「とっとり県政だより」の配布・設置場所

県政だよりは、自治会の皆さまの協力のもと各世帯にお届けしているほか、県庁広報課・県民室、総合事務所および県内のローソン、ファミリーマート、ポプラ、イオンなどにも置いています。

また、点字版や録音版も作成しているため、希望者は県庁広報課にお問い合わせください。

☎ 県庁広報課

☎0857-26-7840 📠0857-26-8122

✉ [kouhou@pref.tottori.lg.jp](mailto:kouhou@pref.tottori.lg.jp)

#### DATA

県人口 / 556,216人 (男 265,940人、女 290,276人) 世帯数 / 220,116世帯 (2019年8月1日現在推計)

※「とっとり県政だより」1部当たりの経費(制作・印刷・発送)は20.8円です。





## 読者の声 (8月号の意見・感想から)

- 補正予算の特集記事を見て、未来に向けた県の取り組みを知ることができました。予算を県民のために大切に無駄なく使っていただくことを願います。(50代)
- 営農から地元貢献に結び付け、新規就農者の指導をしている「株式会社エイト」は素晴らしい。これからも県の農業振興に力を貸してほしいです。(60代)
- 「あの人この人」を読み、食材を無駄なく生かしたいと思いました。戦後の食糧難を生きてこられた藤枝由紀さんだからこそ、言葉に重みを感じます。(40代)
- 高齢運転者による交通事故、事故、自分にとって他人事ではありません。運転適性相談を活用したいと思います。(70代)



8月号には340人からご意見をいただきました。ありがとうございます。これからもご意見、ご感想をお待ちしています。

- 境港水産物地方卸売市場のリニューアルを機に、境港の水産物が日本中から注目を集めることを期待します。(10代)
- トマトの冷製パスタは暑い夏にぴったりですね。家庭菜園でトマトがたくさんできたので作ってみます。(20代)



## 県産品プレゼント



### スイートバウム「紅はるか」1個とさつまいもわらび餅2個のセット

弓ヶ浜半島で育った、甘みが強くしっとりとしたサツマイモ「べにはるか」を使った新商品。

蒸してすりつぶした「べにはるか」を練り込んだバウムクーヘンとわらび餅スイーツで秋の味覚を楽しめます。

東亜青果株式会社 (米子市米原)  
☎0859-33-3311 📠0859-33-3312

### 応募方法

下のクイズの正解者の中から抽選で5名様にプレゼント。クイズの答え、郵便番号、住所、氏名、電話番号、年齢と「県政だより」を読んだ感想・意見をお書きの上、右下のいずれかの方法でご応募ください。



『万葉集』は、758(天平宝字2)年に〇〇国の国守として赴任した大伴家持によって編さんされたと言われています。

〇に入る文字は次のうちどれでしょう。

- ① 但馬
- ② 因幡
- ③ 伯耆

※ヒント：特集をご覧ください。

- はがき 〒680-8570 鳥取県広報課「県産品プレゼント」
- 電子メール dayorip@pref.tottori.lg.jp
- 県ウェブページ応募フォーム <https://www.pref.tottori.lg.jp/dayorip/>

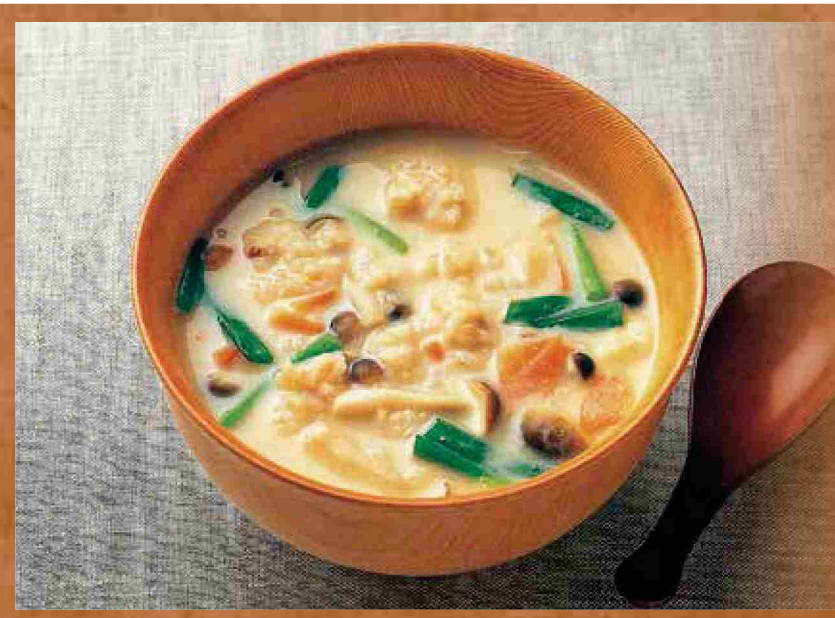


締め切り：10月18日(金) 必着

※当選者の発表は発送をもって代えさせていただきます。  
※はがきなどに書かれた個人情報、感想・意見は、プレゼントの発送と「県政だより」記事作成の参考として使用し、これらの目的以外には使用しません。

◎ 8月号のクイズの答えは「① 星空」でした。

とっておい!



ほっと感じる 自然の滋味

# 大豆の 呉汁雑炊

心も体も温まる優しい味わいです。

## Recipe

【協力】カノウユミコ鳥取クッキングサロン  
<http://yumiko-kano.com/>



### 素材について

「畑の肉」と称されるほどタンパク質が豊富な大豆。大粒が特徴の「三朝神倉大豆」は、三朝町で栽培が振興されており、水煮、納豆、豆腐などの加工品として販売されています。



### 【材料】(2人分)

1人分 234kcal 塩分 1.9g

- 昆布だし汁……………1カップ ニンジン……………30g
- ご飯……………茶わん1杯分(約150g) シメジ……………30g
- 大根……………30g 青ネギ……………1本

(A) ゆで大豆……………100g 昆布だし汁……………1カップ 塩……………小さじ1/2

### 【作り方】

- ①大根とニンジンは薄くいちょう切りにし、シメジは小房に分ける。
- ②鍋に昆布だし汁と①を入れ、軟らかくなるまで煮る。
- ③(A)をミキサーまたはフードプロセッサーにかけて、滑らかにする。
- ④②の鍋に③とご飯を加えてひと煮たちさせ、4cmの長さに切った青ネギを散らす。

4月号から農作物をおいしく食べてもらえるレシピを掲載中。

とっとり  
県政だより 10  
2019(令和元年)10月号  
編集発行/鳥取県広報課 〒680-8570 鳥取市東町1丁目220  
【電話】0857(26)7840 【ファックス】0857(26)8122  
【Eメール】kouhou@pref.tottori.lg.jp

広告

TOTTORI 2020

# 鳥取県民手帳

ディテールにこだわった個性派揃いの6色展開。

黒 黄 紅 藍 数量限定版 オレンジ 数量限定版 ベージュ

県内の書店・コンビニ(ローソン、セブンイレブン)・イマコレ!にて  
10/5(土)発売 定価:通常版 700円+税/数量限定版(総柄)800円+税

発行 今井印刷株式会社 TEL.0859-28-5551  
〒683-0103 米子市富益町8

広告

鳥取看護大学  
Tottori College of Nursing

HPで最新の情報をチェック!

●社会人入学試験(Ⅰ期・Ⅱ期)に専願で合格した場合は、入学金30万円が免除となります!!

## 社会人学生募集

鳥取短期大学  
TOTTORI COLLEGE

HPで最新の情報をチェック!

●AO方式社会人選考による入学生には、奨学金として年間20万円を支給します!  
●本学で保育士、栄養士をめざすと、「専門実践教育訓練講座」としての助成対象となります!

資料請求・お問い合わせ 入試広報課 0858-26-9171 [直通]

学校法人藤田学院 鳥取看護大学・鳥取短期大学  
〒682-8555 鳥取県倉吉市福庭 854 tel.0858-26-1811

\*広告は広告主の責任において掲載しています。広告内容などを県が推奨するものではありません。