

# 鳥取県立二十一世紀の森の管理運営に係る事業報告書

令和2年度

とっとりの森を守り木を活かす会

# 鳥取県立二十一世紀の森の管理運営に係る事業報告書

## 1 施設の管理・運營業務の実施状況

### (1) 二十一世紀の森の指定管理の概要

森林の役割は水源かん養、地球温暖化の防止、保健休養、治山等の公益的機能や木材生産の場など多岐に渡っている。森林には自然に親しみ、安らぎを感じ、人間性を回復する場としての効果もある。木材とのふれあいを通して木の文化や木の良さ、その利用の意義を学んでもらうことも重要である。これらを包括的かつ能動的に学ぶ活動を「木育」と言い、「木育」は「知る活動」、「触れる活動」、「創る活動」の3つの活動で代表される。この「木育」を推進するため、森林や木材についての様々な体験により豊かな感性や自然への親しみ、森林や環境問題に対する確かな理解を育むとともに、木製遊具や木製知育玩具との触れ合いを通じて木への親しみや木の文化への理解が深まるよう「運営委員会」を組織して広く意見を聞き、引き続き施設の目的を最大限に実現するよう努めた。

「トッキーノ館(森林学習展示館)」は「知る(木への理解を深める)」及び「触れる(木の良さを体感する)」の活動拠点として、「とっとりピノキオ館(林業技術工芸実習館)」は「触れる(木と出会う)」の活動拠点として、「グートホルツ(とっとり林業技術訓練センター)」はチェーンソーの高度な技術習得や技術の向上、安全意識の向上、災害防止教育の拠点施設として全国をけん引するよう管理・運営、施設の有効活用をした。また、森林や木の良さ、大切さ等を普及啓発し、二十一世紀の森と親しむことができるイベントを開催して、二十一世紀の森の活用推進を図り、来園者の満足度向上に努めた。

さらに、「森林学習展示館」は「トッキーノ館」、「林業技術工芸実習館」は「とっとりピノキオ館」、「とっとり林業技術訓練センター」は「グートホルツ」という愛称としてPRし、親しみやすい施設となるようイメージアップの工夫を継続実施した。

これらの取り組みの結果として、約4,800人もの来園者の訪問につながった。特に、幼稚園や小学校等の団体、親子連れの出場拡大につながった。アンケートにおいても大多数の来園者に良かった、また来たいとの好意的な評価・意見をいただいた。

## (2) 開園時間等の状況

開園時間は午前9時から午後4時30分までとした。

休園日は毎週火曜日、1月1日から同月3日まで及び12月29日から同月31日までとした。(ただし、4月18日から5月6日まで、12月2日、1月9日から1月10日までは臨時休園とした。)

## (3) 各施設管理等の業務

### ○トッキーノ館(森林学習展示館)

幼児や小学生、親子及び県民を対象として森林の公益的機能の理解向上を図る展示を活用した体験学習や森林体験活動等を実施するとともに、木育広場の設置、木製遊具や木製知育玩具等を配置し、遊びながら情操教育が育まれる「木育」の場として活用した。また、多くの来園者に木製知育玩具等の利用推進を図った。

また、木材の内装材や柱などの製材品の展示をするとともに、木材が先端加工技術で製造される木質材料(集成材、直交集成板<CLT>、単板積層材<LVL>等)として幅広く利用されていることを理解していただくため、それらを使用した椅子や机等の展示を行った。また、林業試験場と連携した森林学習会や森林・木材と人の生活との関りを理解いただくよう各種展示物等により解説や説明を行った。地域の木工芸作家の作品を展示販売するコーナー及び県立鳥取聾学校及び県立白兔養護学校と連携して写真や作品の展示コーナーを継続して設置した。ウォーターサーバーや飲食スペース、椅子等を設置・案内等して、来館者にくつろげる空間を提供し来館者の利便性の向上に努めた。

### ○とっとりピノキオ館(林業技術工芸実習館)

鳥取木材工芸振興会等の拠点施設としてにぎわい化を進め、木材の良さを広める木工芸の活動拠点として、木工芸作家の作品づくり及び作品展示の場として活用した。また、生活用具として木が私たちの生活のなかの癒しを提供できる木工芸という面で活用で

きることを学ぶ場として県民等を対象とした木工教室を開催した。会議室の無料貸し出しも行って利用者サービスの向上に努めた。

また、鳥取県と連携して森の仕事展示室としてとっとりピノキオ館（林業技術工芸実習館）2階の改修並びに鳥取県とオーストリアの林業技術の交流に係るパネル展示や古い林業道具等の展示を充実させた。

#### ○グートホルツ(林業技術訓練センター)

林業の担い手や椎茸生産者等の伐木技術の取得、災害防止のための研修や学生を対象とした体験研修のための中核施設として活用した。

専門指導員によるチェーンソーの基礎である目立てからメンテナンス、構造等の基本的事項の指導並びに伐木技術の習得のための実地訓練を行った。

### (4) 体験学習・普及啓発業務

隣接する「二十一世紀の森」を森林体験活動フィールドとして活用するとともにトッキーノ館（森林学習展示館）における解説パネル展示や木材材鑑、建築模型、林業現場を解説するジオラマ等を活用した森林・林業の大切さを普及啓発する森林体験活動・森林教室を開催した。また、森林・林業の恵みである木材に親しむことができ、木工工作技術等も学ぶことができる木工教室を開催した。

施設の誘客や大々的なPRをするため、7月には親子で楽しむ「虫さがし」及び8月にトッキーノ自然体験会、11月に木工品づくり教室を開催し、森林・林業と木材の大切さや人の生活との関わり等を解説して森林や木材の幅広い利用への理解向上に努めた。また、6月には木造建築技術等に係る意見交換会を開催して木材の利用拡大や木造建築の理解向上を進めた。12月にはとっとり二十一世紀の森マスコットキャラクター命名の会、とっとり二十一世紀の森入場者7000名突破記念式を開催した。さらに、音が柔らかく響くトッキーノ館（森林学習展示館）において、10月にバンジョー・コンサート及び2月にトッキーノ館新春キッズコンサートを開催した。

これらの様々なイベント等の実施により、二十一世紀の森各施設の認知度向上や魅力度拡大に努めるとともに集客の促進を図った。

<資料1> 体験学習やイベントの実施状況

## (5) 施設の保守管理及び修繕等業務

二十一世紀の森各施設の清掃や周辺の見回り等を日常的に実施した。トッキーノ館(森林学習展示館)等の玄関ホールや展示室の清掃及びトイレ掃除、床等の部分拭き等並びに来客の多い日前後のモップ掛けや窓ふき等、ごみ収集・処理は計画通りに実施しており、来園者に不快感を与えないよう清潔に維持管理ができた。新型コロナウイルス感染症対策も丁寧に実施できた。

### ○日常清掃

- ・扉、壁等の部分拭き
- ・建物及び周辺の粗ごみ拾い
- ・部屋ごみ等の処理
- ・トイレ清掃

### ○定期清掃

- ・扉、壁、床の拭き
- ・高所ちり払い
- ・窓ガラス洗浄
- ・フロアマット洗浄

さらに、新型コロナウイルス感染症対策として、記名簿や手指消毒用アルコール容器、新型コロナウイルス感染症対策等の掲示物を玄関やホールに配置して、検温やマスク着用等の新型コロナウイルス感染症対策への協力依頼を行い、来園者への感染症対策や注意喚起等に努めた。また、新型コロナウイルス感染症防止を徹底するため換気及び施設内や諸設備、木育広場、木製遊具、木製玩具等へのアルコール消毒を来園者の多い日前後を中心として念入りに行った。

各施設の閉園時間内においては、警備会社による保安警備を行った。また、施設所有者賠償責任保険に加入した。

とっとりピノキオ館(木材工芸実習館)の利便性を向上させるため老朽化等した木工機械の修繕等を行った。

<資料2> 修繕工事の状況

## (6) 情報発信・広報宣伝業務

二十一世紀の森を広く案内・周知するため、鳥取県立「二十一世紀の森」のホームページの随時更新及びトッキーノ館(森林学習展示館)等の案内リーフレットやチラシを作成して、管理運営施設や森林・林業、木材等への関心を引くよう広報に努めた。

また、地域の幼稚園・保育所に「トッキーノ館・とっとりピノキオ館だより」を送付して利用案内を充実させた。地元の新聞への施設情報やイベント情報等の掲載なども新聞社と連携して行うとともに、情報誌やガイドマップ等への二十一世紀の森施設情報や各種イベント案内等の掲載なども積極的に行い、施設の宣伝並びに情報発信の充実に取り組み、来園者にとって利用しやすい環境づくりや利便性の向上、施設の幅広い周知・告知に取り組んだ。

さらに、マスコットの「ちゅん太郎」を作成して、子どもたちにより親しみを持ってもらうよう工夫しながら施設の利用拡大並びにPRに努めた。

## **2 利用者の利用状況**

### **(1)入園者の状況**

＜資料3＞令和2年度とっとり二十一世紀の森・各館の利用状況

### **(2)利用者へのアンケートの状況**

＜資料4＞利用者アンケートの結果

## **3 料金の収入の実績**

＜資料5＞令和2年度 収支決算報告書

## **4 経費の収支状況**

＜資料5＞令和2年度 収支決算報告書

## **5 雇用条件および労働状況**

＜資料6＞管理運営の組織および職員の配置

## **6 障がい者就労施設及びシルバー人材センター等からの物品、役務の調達実績**

＜資料7＞障がい者就労施設及びシルバー人材センター等からの物品、役務の調達実績

## 体験学習やイベントの実施状況

期 日	内 容	参加者数
6月30日(月)	建築設計士・建築大工・県建築技師・県林業技師意見交換会	45人
7月26日(日)	親子で楽しむ「虫さがし」	46人
8月9日(日)	トッキーノ自然体験会 ・自然体験ゲーム ・小鳥の声を聞こう ・木工づくり ・Picnicsミニコンサート	60人
10月4日(日)	吉崎ひろしバンジョー・コンサート	63人
11月8日(日)	木工品を作ろう	18人
12月21日(月)	とっとり二十一世紀の森マスコットキャラクター命名の会、 とっとり二十一世紀の森入場者7000名突破記念式	20人
2月28日(日)	トッキーノ館 新春キッズコンサート	56人



<資料2>

## 修繕工事の状況

(単位:円)

月	修繕内容	金額
7月	工芸実習館帯鋸刃交換	46,200
1月	工芸実習館かな盤ベルト等交換	16,500

## 令和2年度 とっとり二十一世紀の森・各館の利用状況

### 1 利用者数

(単位:人)

月		4	5	6	7	8	9	10	11	12	1	2	3	合計
開園日数(日)		15	22	26	27	27	26	28	26	23	22	26	26	294
トッキーノ館(森林学習展示館)	個人	122	194	291	401	177	243	233	308	252	395	324	349	3,289
	団体	0	0	0	0	0	54	213	111	0	0	141	12	531
とっとりピノキオ館(林業技術工芸実習館)	個人	0	0	1	10	0	21	35	11	13	18	33	17	159
	団体	20	38	49	28	95	46	51	80	94	51	54	55	661
グートホルツ(林業技術訓練センター)	個人	0	0	0	0	0	0	0	0	0	0	0	0	0
	団体	0	0	9	0	16	0	59	0	9	0	15	0	108
合計	個人	122	194	292	411	177	264	268	319	265	413	357	366	3,448
	団体	20	38	58	28	111	100	323	191	103	51	210	67	1,300
総計		142	232	350	439	288	364	591	510	368	464	567	433	4,748

### 2 森林学習展示館等の主な団体利用状況

(単位:人)

月日	団体名	人数	備考
5月29日	鳥取短期大学生生活学科住居デザイン専攻	21	トッキーノ館(森林学習展示館)
6月3日	空山ぼくじょうようちえん ぱっか	26	トッキーノ館(森林学習展示館)
6月8日	河原てくてく歩こう会	12	トッキーノ館(森林学習展示館)
6月19日	NPOさくらんぼ	8	トッキーノ館(森林学習展示館)
6月22日	空山ぼくじょうようちえん ぱっか	12	トッキーノ館(森林学習展示館)
6月30日	建築設計士・建築大工・県建築技師・県林業技師意見交換会	45	トッキーノ館(森林学習展示館)
7月16日	空山ぼくじょうようちえん ぱっか	13	トッキーノ館(森林学習展示館)
7月18日	鳥取環境大学生物部	12	トッキーノ館(森林学習展示館)
7月26日	親子で楽しむ「虫さがし」	46	二十一世紀の森他
8月9日	トッキーノ自然体験会	60	トッキーノ館、二十一世紀の森他
9月30日	賀露小学校	54	トッキーノ館(森林学習展示館)
10月4日	バンジョー・コンサート	63	トッキーノ館(森林学習展示館)
10月8日	空山ぼくじょうようちえん ぱっか	14	トッキーノ館、二十一世紀の森他
10月21日	空山ぼくじょうようちえん ぱっか	12	トッキーノ館、二十一世紀の森他
10月22日	空山ぼくじょうようちえん ぱっか	12	トッキーノ館、二十一世紀の森他
10月26日	空山ぼくじょうようちえん ぱっか	10	とっとりピノキオ館(林業技術工芸実習館)
10月27日	修立小学校	57	トッキーノ館(森林学習展示館)
10月30日	愛真幼稚園	55	トッキーノ館、二十一世紀の森他
11月6日	修立幼稚園	64	トッキーノ館、二十一世紀の森他
11月8日	木工品をつくろう	18	とっとりピノキオ館(林業技術工芸実習館)
11月25日	鳥取医療生協城北支部	25	とっとりピノキオ館(林業技術工芸実習館)
11月27日	若葉台小学校	47	トッキーノ館、二十一世紀の森他
12月3日	空山ぼくじょうようちえん ぱっか	7	とっとりピノキオ館(林業技術工芸実習館)
12月4日	空山ぼくじょうようちえん ぱっか	7	とっとりピノキオ館(林業技術工芸実習館)
12月4日	森の仕事体験講座	8	トッキーノ館、二十一世紀の森他
12月14日	空山ぼくじょうようちえん ぱっか	15	とっとりピノキオ館(林業技術工芸実習館)
12月21日	マスコットキャラ命名式、7000人突破記念式	20	トッキーノ館(森林学習展示館)
1月25日	空山ぼくじょうようちえん ぱっか	12	とっとりピノキオ館(林業技術工芸実習館)
1月27日	空山ぼくじょうようちえん ぱっか	11	とっとりピノキオ館(林業技術工芸実習館)
2月15日	鳥取環境大学	7	グートホルツ・トッキーノ館
2月16日	鳥取環境大学	8	グートホルツ・トッキーノ館
2月24日	いなば幼稚園	28	トッキーノ館(森林学習展示館)
2月24日	空山ぼくじょうようちえん ぱっか	10	とっとりピノキオ館(林業技術工芸実習館)
2月26日	修立幼稚園	49	トッキーノ館(森林学習展示館)
2月28日	トッキーノ館 キッズコンサート	56	トッキーノ館(森林学習展示館)
3月4日	西郷幼稚園	12	トッキーノ館(森林学習展示館)
3月20日	空山ぼくじょうようちえん ぱっか	5	とっとりピノキオ館(林業技術工芸実習館)

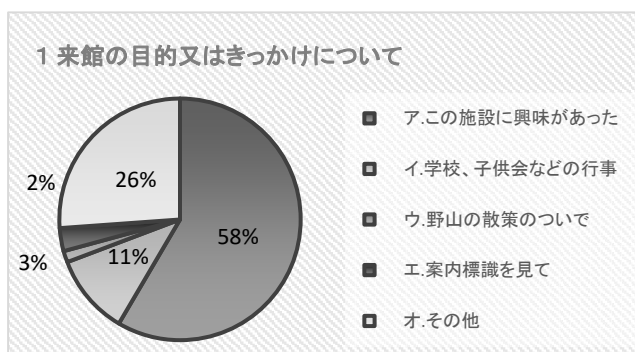
### 3 Gutholzの主な利用状況

月 日	団体名	人数	参加者	研修内容
6月4日(火)	にちなん中国山地林業アカデミー	9	生徒	伐倒、枝払い、キックバック、風倒木
8月31日(月)	智頭農林高校	11	生徒	伐倒、枝払い、キックバック
10月10日(土)	菌じん研究所	22	椎茸生産者	伐倒、キックバック
10月15日(木)	鳥取県八頭事務所 農林業振興課	5	県職員	伐倒
10月20日(火)	鳥取県八頭事務所 農林業振興課	20	椎茸生産者	伐倒、キックバック
2月15日(月)	鳥取環境大学	7	生徒	伐倒、枝払い、キックバック
2月16日(火)	鳥取環境大学	7	生徒	伐倒、枝払い、キックバック

## 利用者アンケートの結果

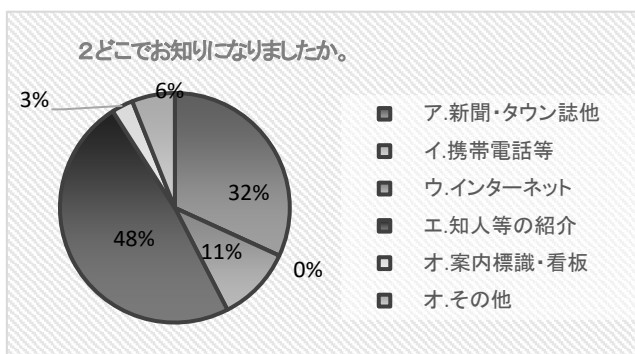
### 1. 来館の目的又はきっかけについて

ア.この施設に興味があった	38
イ.学校、子供会などの行事	7
ウ.野山の散策のついで	1
エ.案内標識を見て	2
オ.その他	17
・紹介	
・子供が安心して遊べる場として探していたら	
・知人やタウン誌で知って	
・雨天でも遊べる場所	



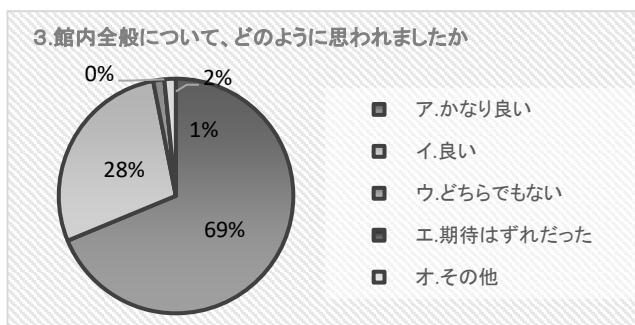
### 2. どこでお知りになりましたか。

ア.新聞・タウン誌他	21
イ.携帯電話等	0
ウ.インターネット	7
エ.知人等の紹介	32
オ.案内標識・看板	2
オ.その他	4



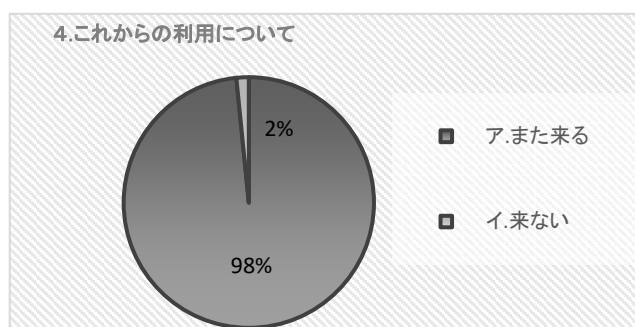
### 3. 館内全般について、どのように思われましたか。

ア.かなり良い	44
イ.良い	18
ウ.どちらでもない	1
エ.期待はずれだった	0
オ.その他	1



### 4. これからの利用についておたずねします。

ア.また来る	62
イ.来ない	1



### 5. その他お気づきの点があれば、ご自由にお書きください。

- ・安心して、楽しく遊ばせることができる。
  - ・木のおもちゃが充実していて、どれも触り心地が良い。木のおもちゃがステキ
  - ・木のおもちゃに囲まれてとても楽しそうでした。
  - ・玩具の販売があってもよいのではないのでしょうか。木のおもちゃが買えたら嬉しい。
  - ・木についての知識が深まり、新しい発見があった。
  - ・無料でこのクオリティーはすごい。
  - ・おしめ交換台があり、助かりました。
  - ・かたずける場所がわかればありがたい。
  - ・施設の方の対応が良く、気持ちよく利用できる。
  - ・暑さ寒さが厳しい時が心配
  - ・外遊びができる場所があるといいな。
- \* 意見等は業務の参考とし、必要なものは業務への反映をした。

## 令和2年度 収支決算報告書

自 令和2年4月1日

至 令和3年3月31日

とつとりの森を守り木を活かす会

### 収入の部

単位:円

	金額	備考
委託料収入	8,673,000	鳥取県
利用料収入	0	ゲートホルツ等使用料
管理業務収入	685,929	木のおもちゃ貸出
雑収入	20,286	
合計	9,379,215	

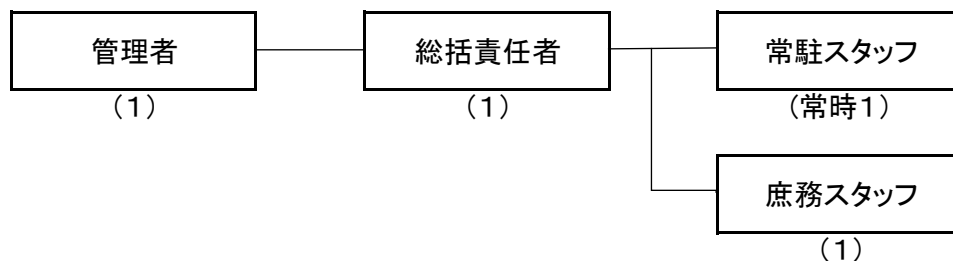
### 支出の部

	金額	備考
人件費	4,736,723	
旅費交通費	54,114	
通信費	248,231	
消耗品費	1,884,098	
事務費	774,261	
修繕費	62,700	
水道光熱費	478,495	電気代・灯油代
賃借料	170,565	
広告宣伝費	201,300	
会議費	9,000	
保険料	26,035	
雑費	190,233	
委託費	36,960	鳥取県警備委託料
事業費	506,500	イベント等
合計	9,379,215	

収入金額合計	9,379,215
支出金額合計	9,379,215
差し引き金額	0

## 管理運営の組織および職員の配置

### (1) 管理運営の組織



### (2) 職員の職種等

職種	雇用関係	担当する業務	資格等の取得内容
管理者	非常勤	総合管理・運営のチェック	
総括責任者	常勤	業務の総合調整・コーディネート、施設案内・解説	林業に関する大学を修了
庶務スタッフ	常勤	収支状況の管理	経理の資格を保有
常駐スタッフ	非常勤(交替)	来園者対応、軽微な作業、日常の清掃(館内・周辺)	
常駐スタッフ	非常勤(交替)	来園者対応、軽微な作業、日常の清掃(館内・周辺)	
常駐スタッフ	非常勤(交替)	来園者対応、軽微な作業、日常の清掃(館内・周辺)	

### (3) 日常の職員配置

管理事務所に職員を午前8時30分から午後5時15分まで配置し、事務所には1名以上の職員を配置した。(休憩時間60分)

<資料7>

障がい者就労施設及びシルバー人材センター等からの物品、役務の調達実績

調達時期	調達物品名称	調達先の名称	調達数量	調達金額(円)	備考
9月	木製コースター	NPO法人ねっこ	50 枚	20,000	