

医療費の動向

【目次】

- 1 医療に要する費用の見通し(第三期鳥取県医療費適正化計画の進捗状況) 1頁
 - ・一人当たり入院医療費高額疾病一覧表 (平成29年度) 3頁
- 2 医療保険に関する基礎資料 ~平成29年度の医療費等の状況~ 5頁
 - (厚生労働省保険局調査課 (令和元年12月))
- 3 平成30年度医療費(電算処理分)の地域差分析 9頁
 - (厚生労働省保険局調査課 (令和元年12月))
 - ・(3-1) 年齢階級別寄与度 9頁
 - (1)全制度計の地域差 (2)後期高齢者医療制度の地域差
 - (3)市町村国民健康保険の地域差 (4)平成30年度鳥取県後期高齢者医療医療費の状況
 - ・我が国における疾病構造 13頁
 - (参考1) 後期高齢者の多病の状況 (参考2) 高齢者の健康状態の特性等について
 - (参考3) 重症疾患の医療費 (参考4) 生活習慣病における早期予防の重要性
 - (参考5) 鳥取県(人工透析患者数)
 - ・(3-2) 疾病分類別寄与度 18頁
 - (1)全制度計の地域差 (2)後期高齢者医療制度の地域差
 - (3)市町村国民健康保険の地域差
- 4 要介護認定者に係る有病状況 (KDBデータ) 21頁

第三期鳥取県医療費適正化計画

2 医療費を取り巻く現状

1) 本県の人口の現状

人口減少が進む一方で、75歳以上の人口は増加すると推計されている。

2) 医療費の動向

◇本県の医療費

- ・平成28年度で約1,989億円
- ・過去10年間では概ね毎年1～2%の伸び
- ・一人当たり医療費(年齢調整後)は、概ね全国平均並み。

◇後期高齢者(後期高齢者医療制度対象者)の医療費

- ・平成27年度で約816億円
- ・過去5年間で10.7%増加
- ・一人当たり医療費は全国平均を下回る。
- ・後期高齢者の医療費が県全体の約4割を占める。

3 目標と医療費の見通し

(2) 計画期間における医療費の見込み

国から提供された推計ツールを用いて算出した医療費の見込みによると次のとおり。

〈2023(令和5)年度における鳥取県の医療費(見込)〉

| 区 分 | 医療費(見込) |
|---------------------------|---------|
| 医療費適正化の取組が行われず現状のまま推移した場合 | 2,219億円 |
| 医療費適正化の取組を行った場合 | 2,196億円 |
| 差額(適正化による効果) | 23億円 |

※ 推計ツールでは、次の目標が達成された場合の効果「適正化効果」として算出される。

- ・ 特定健診実施率、特定保健指導実施率
- ・ 後発医薬品の普及率等

1 医療に要する費用の見通し (第三期鳥取県医療費適正化計画の進捗状況)

| | 第三期医療費適正化計画(平成30年度～令和5年度) | | | | | | 備考 |
|--|---------------------------|--------------------|----------------|----------------|--------------------|--------------------------|----|
| | 平成26年度 (策定時:実績) | 平成27年度 (策定時:実績) | 平成28年度 (実績) | 平成29年度 (実績) | 平成30年度 (初年度:実績) | 令和5(2023)年度 (目標(見込)値) | |

| (参考) 医療に要する費用の見通し | | | | | | | | | | | | |
|---------------------|---------|----|---------|----|---------|----|---------|----|---------|----|---------------------|-----------------------|
| 医療費 (国民医療費・国算出)：鳥取県 | 1,945 | 億円 | 2,000 | 億円 | 1,985 | 億円 | 2,002 | 億円 | 未公表 | 億円 | 適正化後推計値 2,196 億円 | 国民医療費は、 住所地で算出 |
| (H26対比の伸び率) | / | / | 102.83% | / | 102.06% | / | 102.92% | / | / | / | / | / |
| 全 国 | 408,071 | 億円 | 423,644 | 億円 | 421,381 | 億円 | 430,710 | 億円 | 未公表 | 億円 | / | / |
| (H26対比の伸び率) | / | / | 103.82% | / | 103.26% | / | 105.55% | / | / | / | / | / |
| 医療費 (国民医療費・国算出)：鳥取県 | 2,014 | 億円 | 2,078 | 億円 | 2,059 | 億円 | 2,073 | 億円 | 2,092 | 億円 | / | 国民医療費は、 医療機関所在地で算出 |
| (H26対比の伸び率) | / | / | 103.18% | / | 102.23% | / | 102.93% | / | 103.87% | / | / | / |
| 全 国 | 399,558 | 億円 | 414,827 | 億円 | 412,885 | 億円 | 422,318 | 億円 | 425,713 | 億円 | / | / |
| (H26対比の伸び率) | / | / | 103.77% | / | 103.33% | / | 105.70% | / | 106.59% | / | / | / |

| | 第3期医療費適正化計画(平成30年度～令和5年度) | | | | | | | | | | 備考 |
|--|---------------------------|--------------------|----------------|----------------|--------------------|--------------------------|--|--|--|--|----|
| | 平成26年度 (策定時:実績) | 平成27年度 (策定時:実績) | 平成28年度 (実績) | 平成29年度 (実績) | 平成30年度 (初年度:実績) | 令和5(2023)年度 (目標(見込)値) | | | | | |

| | | | | | | | | | | | | |
|---|------------------------------------|-----|-----|-----|-----|-----|-----|-----|-----|-----|-----|-------------------------|
| Ⅱ 国民医療費(国算出) 国が、個別の医療費を住所地で 推計し、(かつては3年に1回)公表 (単位:千円) (順位:県値) | 国取債 | 339 | 20位 | 349 | 20位 | 348 | 20位 | 354 | 21位 | 未公表 | | 最も医療費が高 い都道府県が1 位 |
| | (全国) | 321 | / | 333 | / | 332 | / | 340 | / | 未公表 | / | |
| Ⅲ 医療費の地域差分析(国算出) 国が毎年度、県別の一人当たり 実績医療費を公表 (単位:千円) (順位:県値) | 国保+後期(計) 国取債 | 558 | 19位 | 583 | 19位 | 588 | 19位 | 603 | 20位 | 606 | 20位 | 最も医療費が高 い都道府県が1 位 |
| | (全国) | 513 | / | 537 | / | 544 | / | 565 | / | 567 | / | |
| | 国保(計) 国取債 | 358 | 17位 | 374 | 18位 | 377 | 18位 | 386 | 18位 | 387 | 17位 | 100の数値は、 道府県 |
| | 国保 (人頭) (Y26対比の伸び率) | 159 | 14位 | 157 | 14位 | 161 | 16位 | 167 | 14位 | 169 | 14位 | |
| | 国保 (人頭)(国保) | 179 | 30位 | 192 | 28位 | 192 | 26位 | 195 | 29位 | 195 | 26位 | / |
| | 国保 (国保) | 24 | 19位 | 24 | 22位 | 24 | 28位 | 24 | 23位 | 24 | 23位 | / |
| | 後期(計) 国取債 | 876 | 28位 | 904 | 28位 | 895 | 27位 | 904 | 27位 | 895 | 25位 | / |
| | 後期 (人頭) (Y26対比の伸び率) | 465 | 23位 | 480 | 21位 | 482 | 21位 | 491 | 21位 | 494 | 19位 | / |
| | 後期 (人頭)(国保) | 384 | 42位 | 397 | 42位 | 385 | 42位 | 385 | 42位 | 375 | 43位 | / |
| | 後期 (国保) | 27 | 25位 | 27 | 25位 | 27 | 28位 | 27 | 29位 | 26 | 34位 | / |

| | 第3期医療費適正化計画(平成30年度～令和5年度) | | | | | | | 備考 |
|---|---------------------------|--------------------|----------------|----------------|--------------------|--------------------------|---|----|
| | 平成26年度 (予定時・実績) | 平成27年度 (予定時・実績) | 平成28年度 (実績) | 平成29年度 (実績) | 平成30年度 (初年度・実績) | 令和5(2023)年度 (目標(見込)値) | | |
| ※ 医療費の地域差分析(国算出) 国が毎年度、国民健康保険と後期高齢者医療の県別の医療費を、年齢構成の相違による補正をした上で指数化(全国を1)し、公表 (順位・経緯) → 推計に当たっては、「医療給付実態調査」の医療費等の数値(診療月4月～3月)を、「国民健康保険事業年報」及び「後期高齢者医療事業年報」(診療月3月～2月)と一致させている。 | 国保+後期(計) 鳥取県 | 0.990 23位 | 0.994 24位 | 0.994 24位 | 0.990 24位 | 0.994 24位 | 最も指数が高い(補正後の医療費が高い)都道府県が1位(全国平均=1) ※00の数値は、速報値 | |
| | 国保(計) 鳥取県 | 1.044 20位 | 1.037 20位 | 1.038 21位 | 1.035 20位 | 1.039 21位 | | |
| | 国保 (入院) | 1.170 17位 | 1.150 17位 | 1.149 17位 | 1.149 17位 | 1.159 17位 | | |
| | 国保 (入院外・通院) | 0.966 38位 | 0.972 36位 | 0.975 35位 | 0.967 39位 | 0.965 41位 | | |
| | 国保 (通院) | 0.953 23位 | 0.933 25位 | 0.921 27位 | 0.931 26位 | 0.939 25位 | | |
| | 後期(計) 鳥取県 | 0.945 29位 | 0.958 28位 | 0.961 28位 | 0.959 28位 | 0.965 28位 | | |
| | 後期 (入院) | 0.990 22位 | 1.015 21位 | 1.017 21位 | 1.018 21位 | 1.028 20位 | | |
| | 後期 (入院外・通院) | 0.903 40位 | 0.906 40位 | 0.909 40位 | 0.905 43位 | 0.907 42位 | | |
| | 後期 (通院) | 0.889 22位 | 0.883 23位 | 0.843 25位 | 0.836 25位 | 0.817 31位 | | |

| | | 第3期医療費適正化計画(平成30年度～令和5年度) | | | | | | | | | | 備考 | |
|---|---------------------------|---------------------------|-------|--------------------|------|----------------|-------|----------------|-------|--------------------|-------|----|--|
| | | 平成29年度 (予定時・実績) | | 平成27年度 (予定時・実績) | | 平成29年度 (実績) | | 平成28年度 (実績) | | 平成30年度 (初年度・実績) | | | 令和5(2023)年度 (目標(見込)値) |
| ※ 医療費の地域差分析 (1人当たり年齢調整医療費) (入院) (単位:千円) (順位:位) | 国保(計) 鳥取県 | 148 | / | 150 | / | 153 | / | 158 | / | 161 | / | / | 各区分別年齢 年度の内訳は、 大分類の医療費の 上位3分類を抽出 したものと す。 |
| | 100対比の伸び率 | | | 101.35% | | 103.38% | | 107.43% | | 108.70% | | | |
| | Ⅱ 新生物 | | | | | 金額 | 比率 | 金額 | 比率 | 金額 | 比率 | | |
| | Ⅳ 腫瘍及び行動 の障害 | データなし | データなし | | | 25.4 | 16.8% | 27.9 | 17.5% | 27.3 | 17.0% | | |
| | Ⅴ 循環器系の 疾患 | | | | | 29.0 | 18.2% | 27.4 | 17.2% | 28.8 | 18.0% | | |
| | 後期(計) 鳥取県 | 453 | / | 466 | / | 469 | / | 474 | / | 475 | / | / | |
| | 100対比の伸び率 | | | 102.87% | | 102.97% | | 104.64% | | 104.88% | | | |
| | Ⅲ 循環器系の 疾患 | | | | | 金額 | 比率 | 金額 | 比率 | 金額 | 比率 | | |
| | Ⅵ 新生物 | データなし | データなし | | | 121.4 | 25.1% | 122.9 | 25.9% | 119.7 | 25.2% | | |
| | Ⅶ がん、中毒、 その他の外傷 の障害 | | | | | 69.5 | 14.7% | 64.0 | 13.3% | 66.6 | 14.0% | | |
| | | | | | 69.5 | 14.7% | 65.8 | 13.9% | 65.8 | 13.9% | | | |
| ③ 医療費適正化 | | | | | | | | | | | | | |
| 推計平均在院日数 | (鳥取県) | 32.4日/24位 | | 31.9日/24位 | | 31.7日/24位 | | 31.8日/24位 | | 30.8日/25位 | | | |
| | (全国) | 31.1日 | | 30.5日 | | 30.1日 | | 29.9日 | | 29.7日 | | | |
| 推計1人当たり医療費 (単位:千円) | (鳥取県) | 1,109/14位 | | 1,099/15位 | | 1,106/14位 | | 1,122/13位 | | 1,132/14位 | | | |
| | (全国) | 1,067 | | 1,066 | | 1,067 | | 1,082 | | 1,101 | | | |

一人当たり入院医療費 高額疾病一覧表 (平成29年度)

出典: 令和元年5月国立科学院提供データ

※ 一人当たり入院医療費1000円を超えるもの
(疾病区分単位で、年齢の4区分に1件でも該当あるものを抽出)

| | | 男 | | | | 女 | | | |
|----------|-------------------------|--------------|-----------------|--------------|-----------------|--------------|-----------------|--------------|-----------------|
| | | 0~74歳 | | 75歳以上 | | 0~74歳 | | 75歳以上 | |
| 被保険者数(人) | | 239,878 | | 32,193 | | 238,015 | | 57,410 | |
| | | 一人当たり 医療費 | 標準化比 (全国100) | 一人当たり 医療費 | 標準化比 (全国100) | 一人当たり 医療費 | 標準化比 (全国100) | 一人当たり 医療費 | 標準化比 (全国100) |
| Ⅱ | 新生物 | | | | | | | | |
| | 201 胃の悪性新生物 | 2,128 | 146.3 | 10,097 | 106.4 | 704 | 121.3 | 3,633 | 114.6 |
| | 202 結腸の悪性新生物 | 1,505 | 122.0 | 7,631 | 111.8 | 1,077 | 123.4 | 5,159 | 109.8 |
| | 203 直腸S状結腸移行部及び直腸の悪性新生物 | 1,789 | 160.7 | 4,012 | 108.9 | 733 | 136.0 | 2,096 | 126.1 |
| | 204 肝及び肝内胆管の悪性新生物 | 900 | 129.5 | 5,890 | 123.2 | 328 | 156.7 | 2,091 | 127.4 |
| | 205 気管、気管支及び肺の悪性新生物 | 3,253 | 142.1 | 12,374 | 122.2 | 1,267 | 117.4 | 3,913 | 112.6 |
| | 206 乳房の悪性新生物 | — | — | — | — | 2,010 | 120.6 | 2,302 | 114.1 |
| | 207 子宮の悪性新生物 | — | — | — | — | 919 | 102.8 | 1,144 | 140.9 |
| | 208 悪性リンパ腫 | 987 | 98.5 | 5,396 | 124.2 | 1,047 | 140.6 | 3,073 | 126.8 |
| | 209 白血病 | 1,309 | 141.7 | 2,013 | 121.8 | 485 | 68.8 | 738 | 92.0 |
| | 210 その他の悪性新生物 | 7,328 | 115.2 | 31,595 | 110.6 | 4,253 | 116.3 | 12,476 | 113.6 |

(一人当たり医療費の単位:円)

| 被保険者数(人) | | 男 | | | | 女 | | | |
|------------------------|-------------------------------------|--------------|-----------------|--------------|-----------------|--------------|-----------------|--------------|-----------------|
| | | 0~74歳 | | 75歳以上 | | 0~74歳 | | 75歳以上 | |
| | | 一人当たり 医療費 | 標準化比 (全国100) | 一人当たり 医療費 | 標準化比 (全国100) | 一人当たり 医療費 | 標準化比 (全国100) | 一人当たり 医療費 | 標準化比 (全国100) |
| | | 238,878 | | 32,193 | | 236,015 | | 57,410 | |
| V 精神及び 行動の障 害 | 501 血管性及び詳細不明 の認知症 | 321 | 157.4 | 4,935 | 93.9 | 240 | 177.1 | 5,569 | 84.6 |
| | 502 精神作用物質使用に よる精神及び行動の 障害 | 737 | 129.8 | 1,761 | 132.2 | 107 | 105.3 | 141 | 158.1 |
| | 503 統合失調症、統合失 調症型障害及び妄想 | 5,815 | 111.1 | 5,724 | 98.7 | 4,835 | 93.0 | 4,017 | 52.3 |
| | 504 気分[感情]障害(躁うつ 病を含む) | 957 | 125.9 | 1,574 | 90.0 | 1,009 | 91.8 | 4,427 | 111.0 |
| | 507 その他の精神及び行 動の障害 | 953 | 103.9 | 1,369 | 66.8 | 455 | 108.2 | 695 | 33.6 |
| Ⅷ 循環器系 の疾患 | 901 高血圧性疾 | 209 | 77.1 | 6,416 | 89.3 | 143 | 80.6 | 6,561 | 89.2 |
| | 902 虚血性心疾患 | 3,300 | 77.4 | 16,522 | 64.8 | 599 | 62.8 | 5,955 | 75.8 |
| | 903 その他の心疾患 | 3,305 | 72.5 | 29,306 | 82.9 | 1,822 | 80.8 | 25,413 | 79.1 |
| | 904 くも膜下出血 | 557 | 103.5 | 533 | 45.0 | 1,121 | 121.0 | 4,376 | 115.9 |
| | 905 脳内出血 | 3,060 | 146.4 | 8,906 | 86.4 | 1,631 | 140.4 | 6,659 | 99.3 |
| | 906 脳梗塞 | 3,878 | 128.1 | 43,488 | 119.7 | 1,508 | 114.1 | 31,245 | 100.7 |
| | 908 その他の脳血管疾患 | 721 | 109.2 | 6,015 | 120.9 | 265 | 44.0 | 2,216 | 60.5 |
| | 909 動脈硬化(症) | 461 | 106.5 | 2,953 | 93.0 | 120 | 68.2 | 1,241 | 60.5 |
| | 912 その他の循環器系の 疾患 | 1,746 | 104.4 | 10,661 | 102.2 | 753 | 99.0 | 4,666 | 90.1 |

(一人当たり医療費の単位:円)

| | | A | | B | | C | | D | |
|----------------------------------|------------------------------|--------------|-----------------|--------------|-----------------|--------------|-----------------|--------------|-----------------|
| | | 0-74歳 | | 75歳以上 | | 0-74歳 | | 75歳以上 | |
| 被保険者数(人) | | 239,676 | | 32,193 | | 236,015 | | 57,410 | |
| | | 一人当たり 医療費 | 標準化比 (全国100) | 一人当たり 医療費 | 標準化比 (全国100) | 一人当たり 医療費 | 標準化比 (全国100) | 一人当たり 医療費 | 標準化比 (全国100) |
| 又区 損傷、 中毒、そ 他の外 因の影響 | 1901 骨折 | 2,728 | 119.3 | 26,405 | 106.2 | 2,893 | 103.7 | 57,341 | 97.6 |
| | 1902 頭蓋内損傷及び内臓 の損傷 | 566 | 86.3 | 7,249 | 104.9 | 345 | 131.9 | 3,321 | 98.3 |
| | 1905 その他の損傷及びそ 他の外因の影響 | 2,390 | 111.4 | 11,139 | 120.0 | 1,361 | 94.8 | 8,701 | 99.5 |

(参考1) 上記の以外に、75歳以上(一人当たり医療費10,000円超)のもの
(疾病区分単位で、年齢の4区分に1件でも該当あるものを抽出)

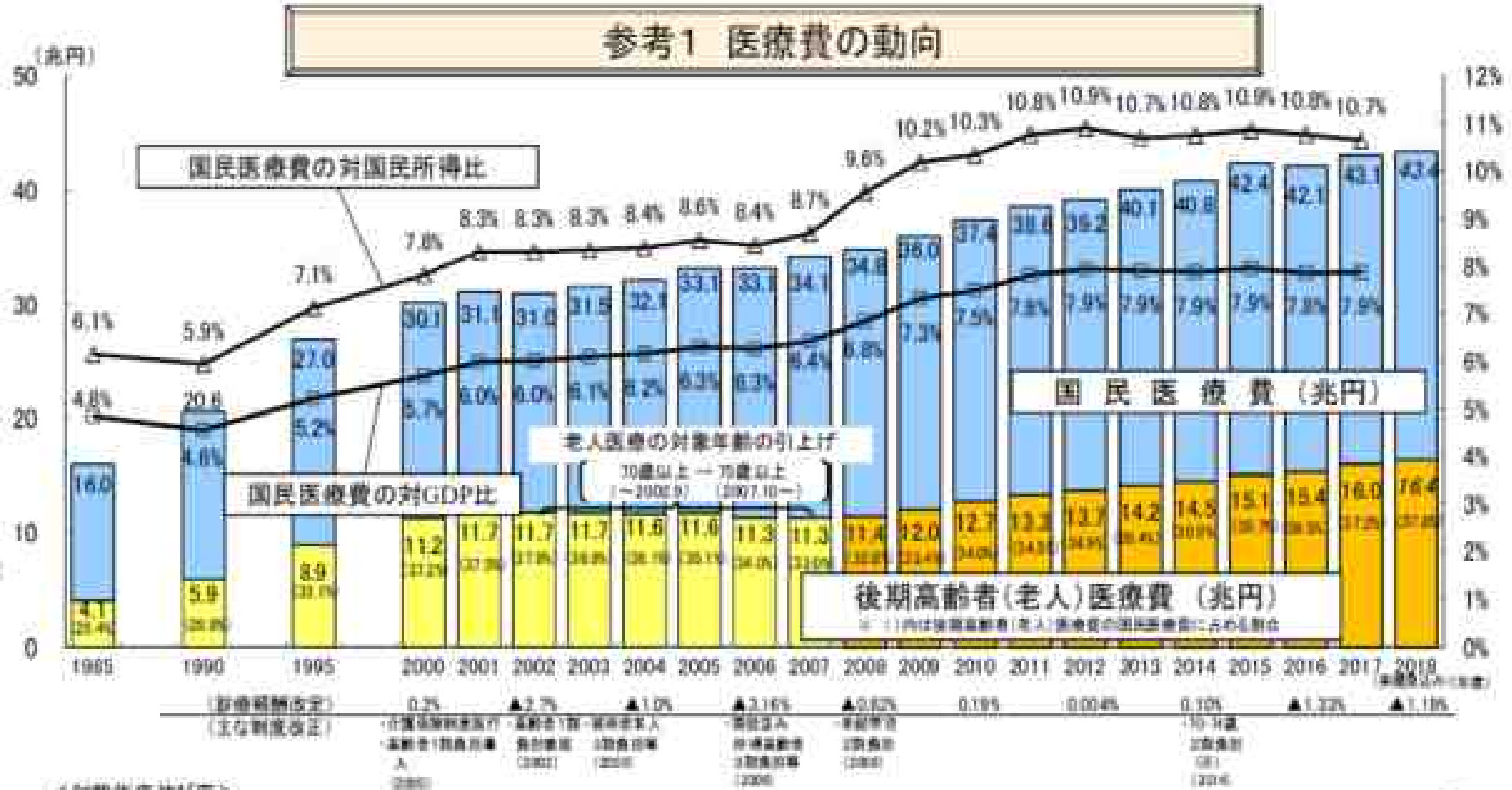
| | | | | | | | | |
|-------------------------|-------|-------|--------|-------|-------|-------|--------|-------|
| 602 アルブハイマー | 336 | 146.3 | 11,774 | 121.3 | 530 | 222.3 | 15,060 | 122.7 |
| 1004 肺炎 | 1,237 | 119.5 | 22,800 | 108.9 | 813 | 134.9 | 10,757 | 84.0 |
| 1011 その他の呼吸器系の 疾患 | 2,353 | 127.0 | 26,837 | 104.2 | 900 | 113.8 | 11,891 | 78.3 |
| 1302 関節症 | 698 | 113.4 | 3,716 | 98.2 | 2,093 | 85.9 | 10,490 | 98.6 |

(参考2) 入院外で一人当たり医療費(10,000円超)のもの
(疾病区分単位で、年齢の4区分に1件でも該当あるものを抽出)

| | | | | | | | | |
|---------------|-------|------|--------|------|-------|------|--------|------|
| 402 糖尿病 | 4,575 | 54.4 | 17,900 | 61.5 | 2,523 | 51.4 | 10,879 | 61.4 |
| 901 高血圧性疾患 | 6,346 | 59.7 | 41,037 | 69.3 | 5,655 | 63.7 | 46,481 | 66.5 |
| 1402 腎不全 | 6,053 | 61.3 | 25,023 | 62.3 | 4,376 | 96.7 | 8,572 | 70.2 |

2 医療保険に関する基礎資料

～平成29年度の医療費等の状況～



<対前年度伸び率>

| | 1985 | 1990 | 1995 | 2000 | 2001 | 2002 | 2003 | 2004 | 2005 | 2006 | 2007 | 2008 | 2009 | 2010 | 2011 | 2012 | 2013 | 2014 | 2015 | 2016 | 2017 | 2018 |
|--------------|------|------|------|------|------|------|------|------|------|------|------|------|------|------|------|------|------|------|------|------|------|------|
| | 1985 | 1990 | 1995 | 1995 | 1995 | 1995 | 1995 | 1995 | 1995 | 1995 | 1995 | 1995 | 1995 | 1995 | 1995 | 1995 | 1995 | 1995 | 1995 | 1995 | 1995 | 1995 |
| 国民医療費 | 4.1 | 4.5 | 4.3 | ▲1.8 | 3.2 | ▲0.5 | 1.3 | 1.8 | 3.2 | ▲0.0 | 3.0 | 2.0 | 3.4 | 3.3 | 3.1 | 2.6 | 2.7 | 2.9 | 3.8 | ▲0.5 | 3.2 | 0.8 |
| 後期高齢者(老人)医療費 | 12.7 | 6.6 | 9.1 | ▲5.1 | 4.1 | 0.6 | ▲0.7 | ▲0.7 | 0.6 | ▲3.3 | 0.1 | 1.2 | 1.2 | 5.9 | 4.1 | 3.0 | 3.6 | 2.1 | 4.4 | 1.6 | 4.2 | 2.4 |
| 国民所得 | 7.2 | 8.1 | 2.7 | ▲3.0 | ▲0.4 | 1.4 | 1.3 | 1.2 | 1.5 | ▲0.0 | ▲7.2 | ▲2.9 | 2.4 | ▲1.0 | 0.4 | 4.0 | 1.4 | 2.8 | 0.3 | 1.3 | — | — |
| GDP | 7.2 | 8.6 | 2.7 | ▲1.8 | ▲0.8 | 0.6 | 0.7 | 0.8 | 0.8 | 0.4 | ▲4.0 | ▲3.4 | 1.5 | ▲1.1 | 0.1 | 2.6 | 2.2 | 2.8 | 0.7 | 1.0 | — | — |

医療費の伸び率の要因分解

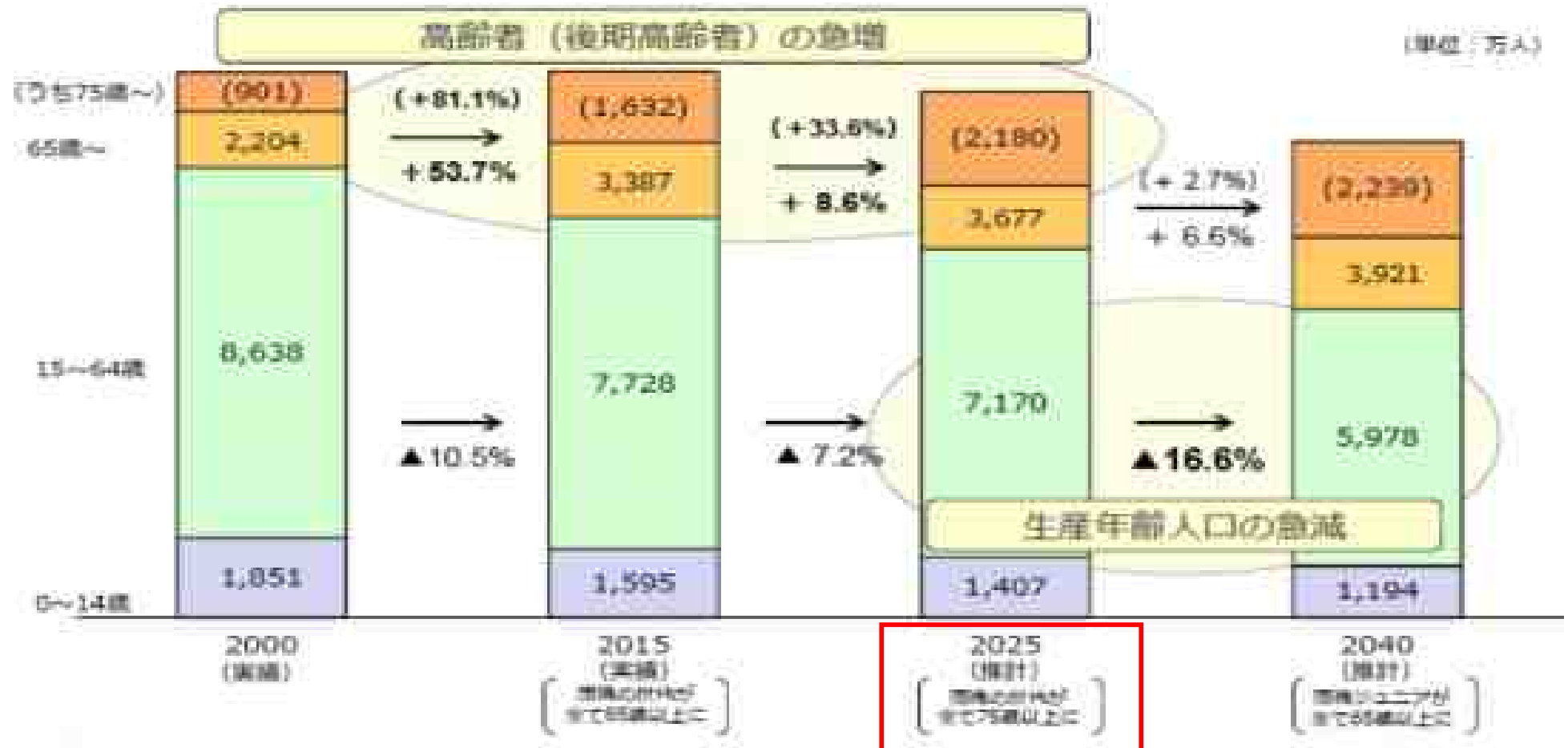
○ 医療費の伸び率のうち、人口及び報酬改定の影響を除いた「その他」は近年1～2%程度であり、平成30年度は1.1%。その要因には、医療の高度化、患者負担の見直し等種々の影響が含まれる。

| | 平成11年度 (2000) | 平成12年度 (2001) | 平成13年度 (2002) | 平成14年度 (2003) | 平成15年度 (2004) | 平成16年度 (2005) | 平成17年度 (2006) | 平成18年度 (2007) | 平成19年度 (2008) | 平成20年度 (2009) | 平成21年度 (2010) | 平成22年度 (2011) | 平成23年度 (2012) | 平成24年度 (2013) | 平成25年度 (2014) | 平成26年度 (2015) | 平成27年度 (2016) | 平成28年度 (2017) | 平成29年度 (2018) | 平成30年度 (2019) | |
|---|------------------------|------------------|------------------|------------------------|------------------|------------------------|------------------|------------------|------------------|------------------|------------------|------------------|----------------------------------|------------------|------------------|------------------|------------------|------------------|------------------|------------------|------|
| 医療費の伸び率 ① | 1.9% | 1.8% | 3.2% | -0.0% | 3.0% | 2.0% | 3.4% | 3.9% | 3.1% | 1.8% | 2.2% | 1.9% | 3.0% | -0.5% | 2.2% | | | | | 0.5% | (21) |
| 人口増の影響 ② | 0.1% | 0.1% | -0.1% | 0.0% | 0.0% | -0.1% | -0.1% | 0.0% | -0.2% | -0.2% | -0.2% | -0.2% | -0.1% | -0.1% | -0.2% | | | | | -0.2% | (22) |
| 高齢化の影響 ③ | 1.6% | 1.3% | 1.8% | 1.3% | 1.5% | 1.3% | 1.4% | 1.6% | 1.2% | 1.4% | 1.2% | 1.2% | 1.0% | 1.0% | 1.2% | | | | | 1.1% | (23) |
| 診療報酬改定等 ④ | | -1.0% | | -3.16% | | -0.02% | | -0.19% | | 0.004% | | | 0.1% | -1.26% | 1.26% | | -1.33% | | | -1.19% | (24) |
| その他 (①-②-③-④) ・医療の高度化 ・患者負担の見直し等 | 0.2% | 1.2% | 1.3% | 1.8% | 1.3% | 1.5% | 2.2% | 2.1% | 2.1% | 0.4% | 1.1% | 0.7% | 2.9% | -0.1% | 1.2% | | | | | 1.1% | (25) |
| 制度改正 | 1994 国民健康保険 法改正等 | | | 1995 国民健康保険 法改正等 | | 1996 国民健康保険 法改正等 | | | | | | | 1997 19-14歳 国民健康保険 法改正等 | | | | | | | | |

2040年までの人口構造の変化

○ 我が国の人口動態を見ると、いわゆる団塊の世代が全員75歳以上となる2025年に向けて高齢者人口が急速に増加した後、高齢者人口の増加は緩やかになる。一方で、既に減少に転じている生産年齢人口は、2025年以降さらに減少が加速。

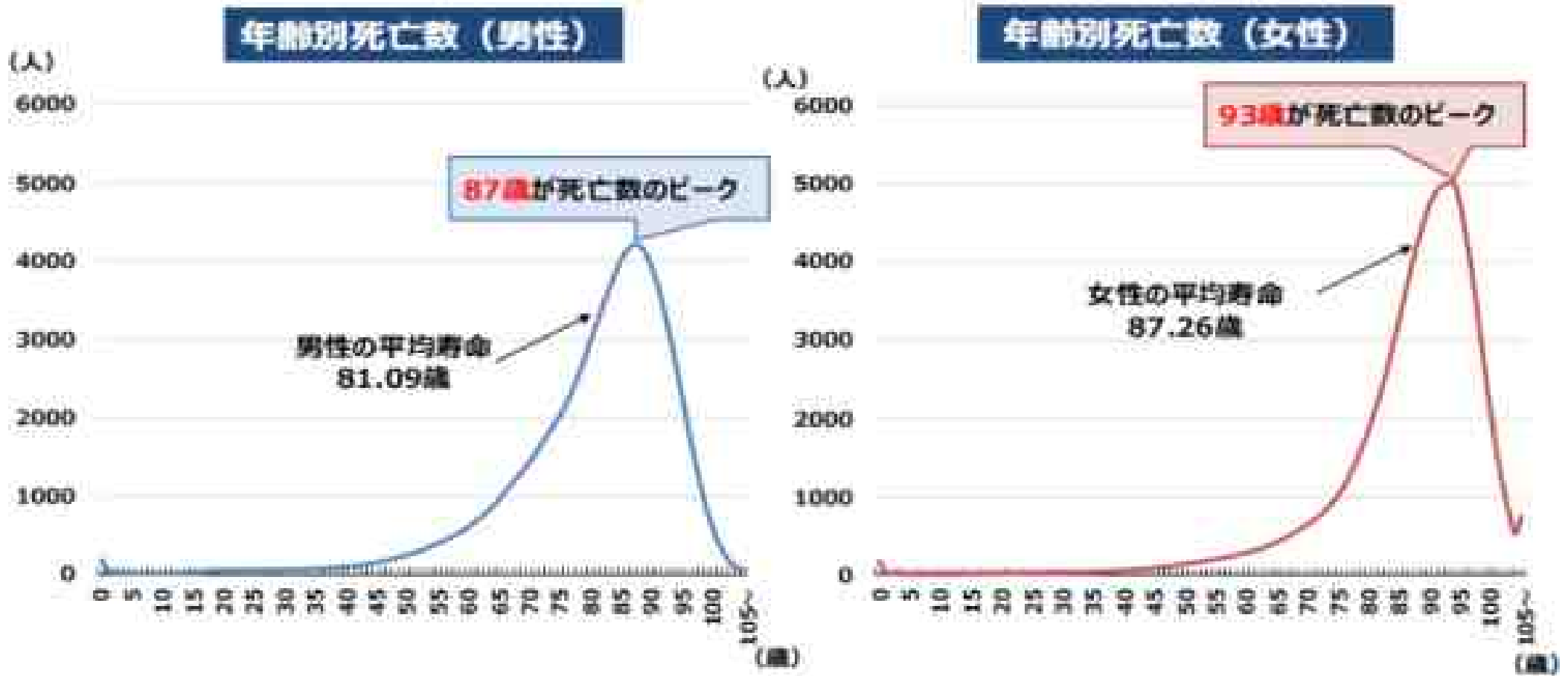
【人口構造の変化】



【出典】総務省「国勢調査」人口推計、国勢調査結果-人口の総数(推計) / 日本の将来推計人口(平成27年推計)

男女別の寿命

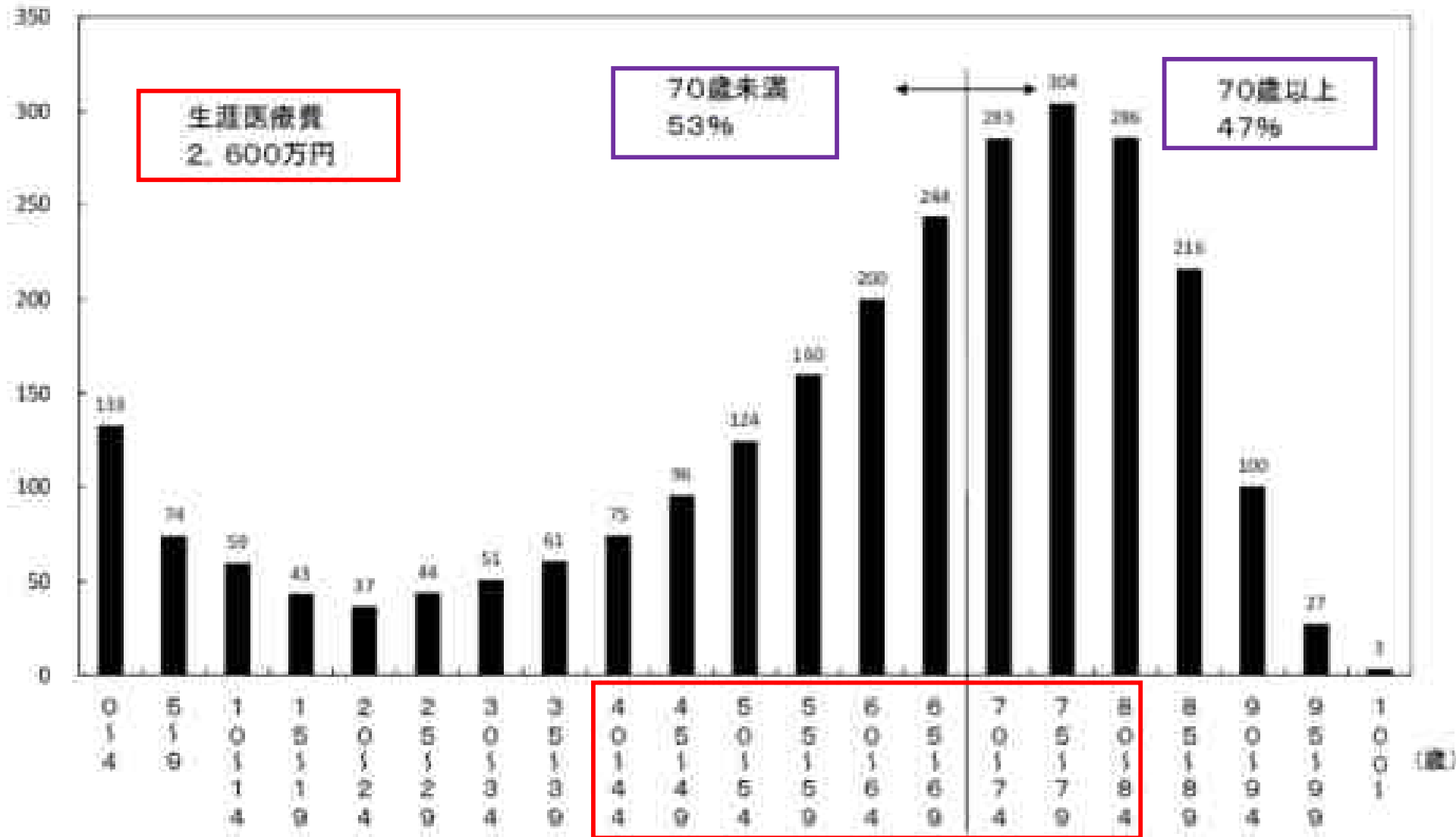
○ 男女とも死亡年齢の最頻値は平均寿命よりも高い年齢になっており、寿命は長くなっている。



(出所) 厚生労働省「平成29年版国民生活意識調査」より作成。
10万人の出生児が観察生命表の死亡率に基づき推定している場合の数値であり、実際の死亡者数ではないことに留意。

生涯医療費(男性)
(平成29年度推計)

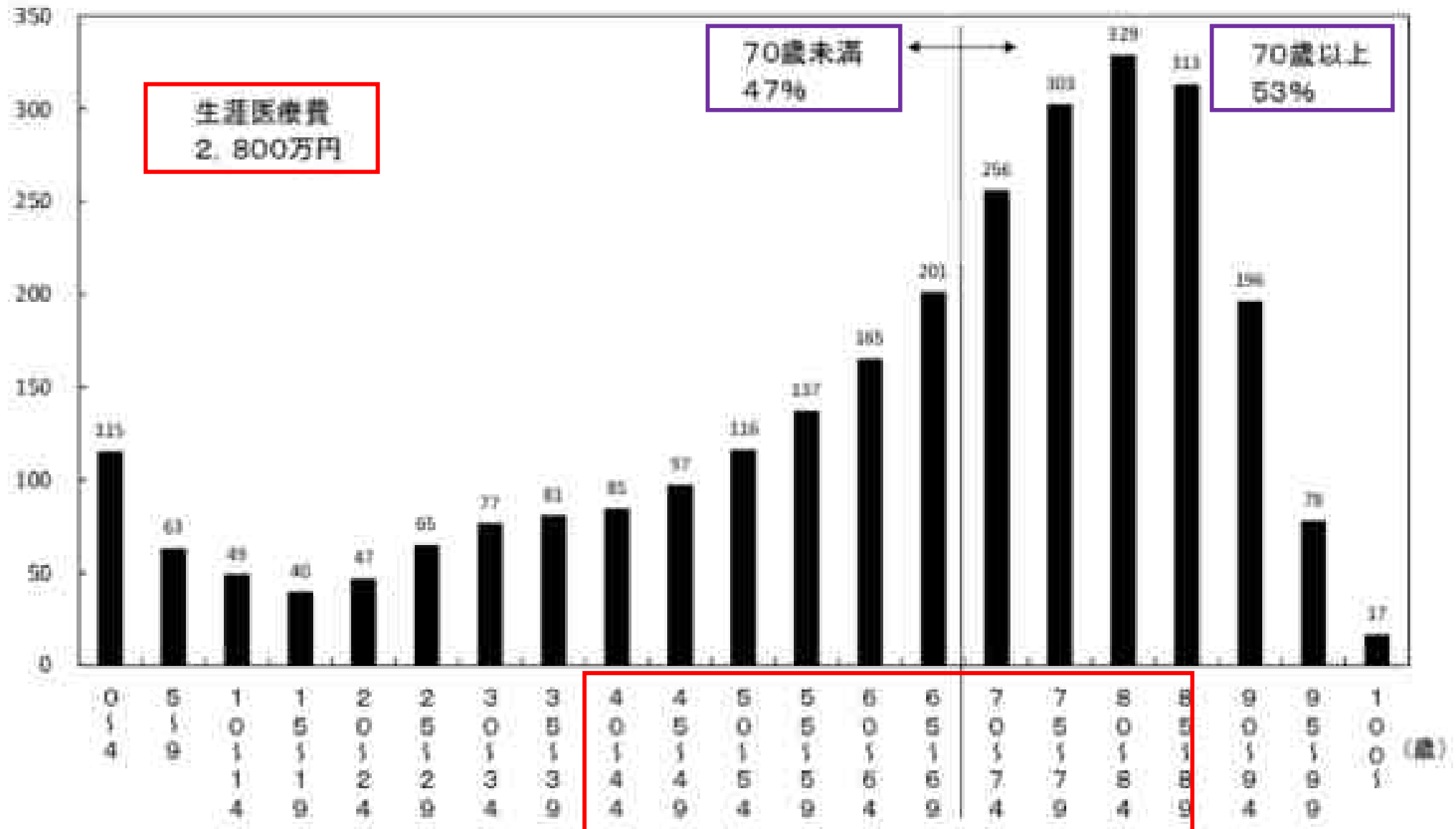
(万円)



(注)平成29年度の年齢別総人口一人当たり国民医療費をもとに、平成29年簡易生命表による定常人口を適用して推計したものである。

生涯医療費(女性)
(平成29年度推計)

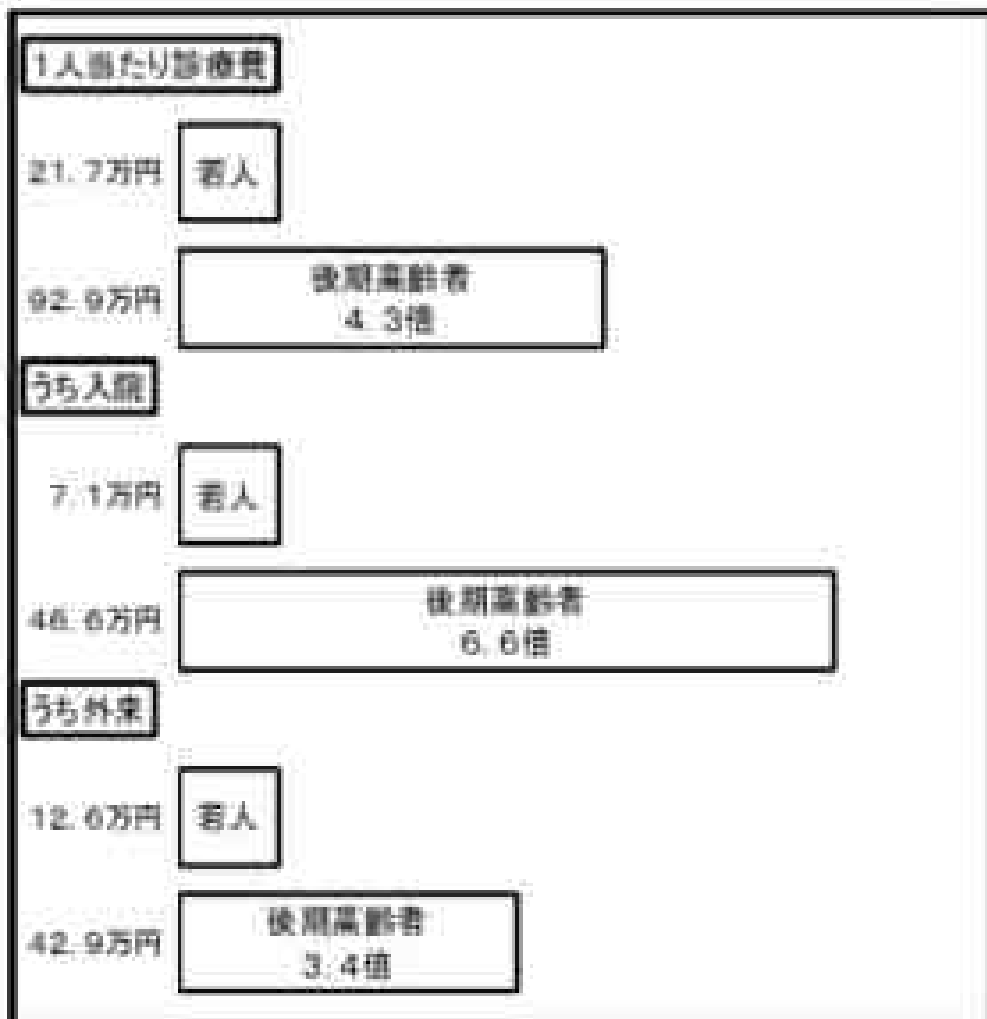
(万円)



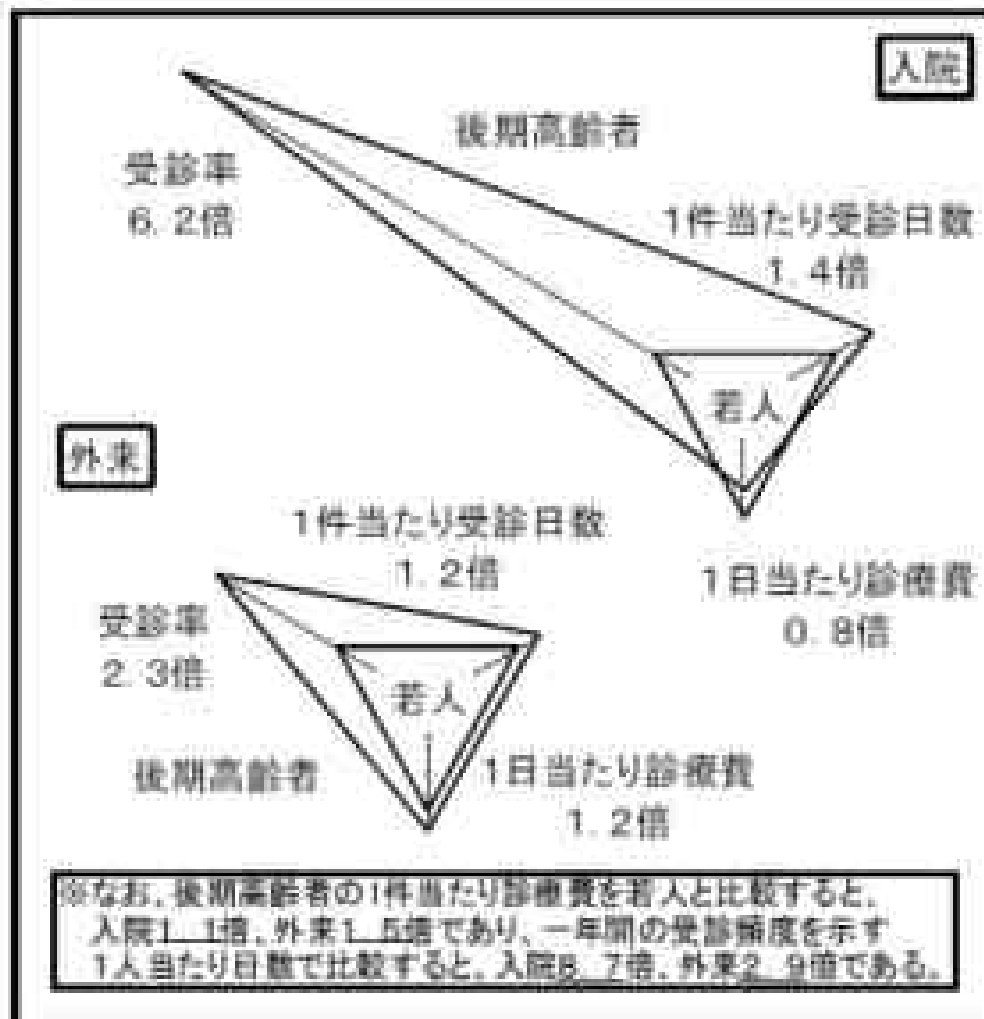
(注)平成29年度の年齢階級別一人当たり国民医療費をもとに、平成29年簡易生命表による定常人口を適用して推計したものである。

後期高齢者医療費の特性

1人当たり診療費の若人との比較(平成29年度)



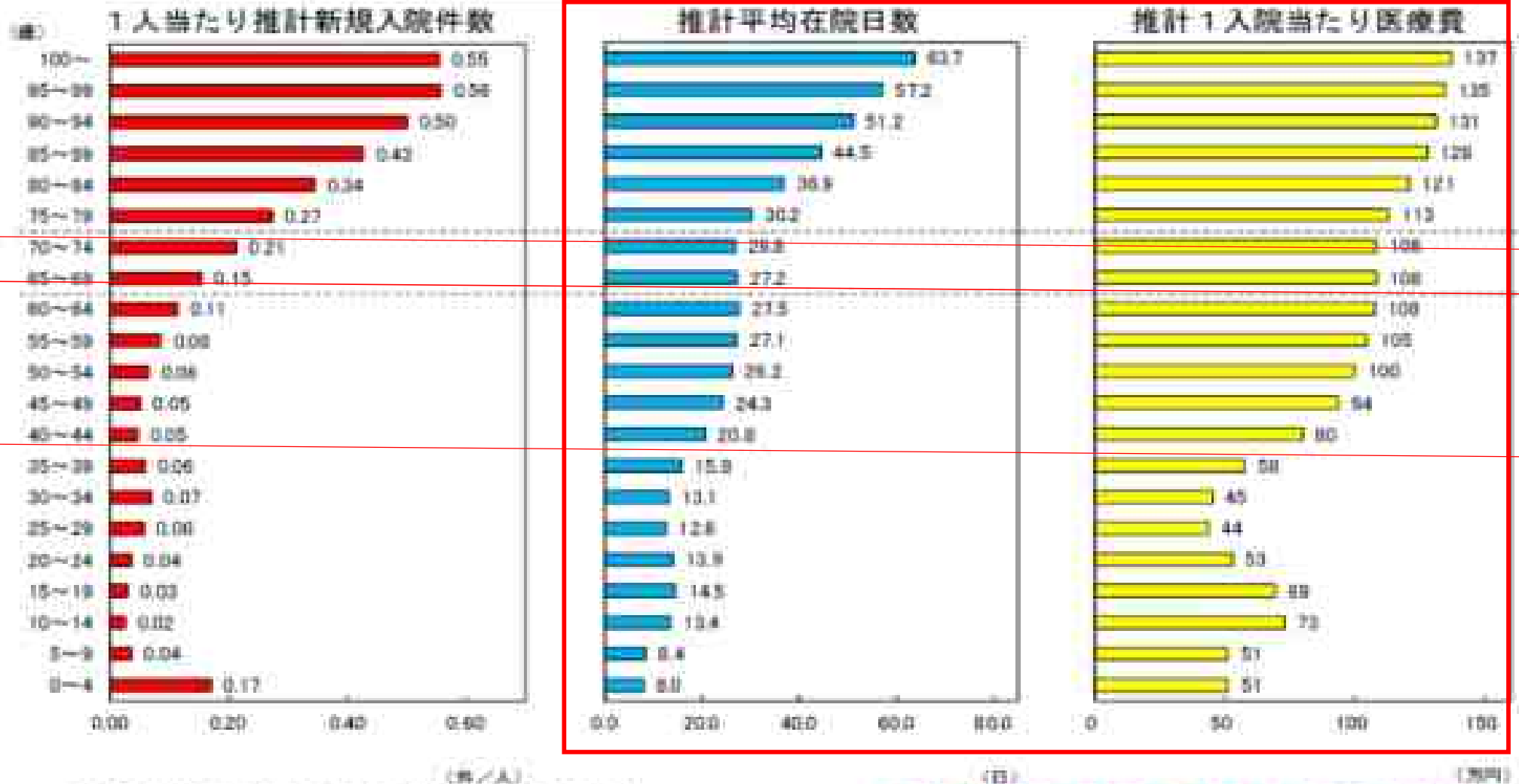
三要素の比較(平成29年度)



(注) 1. 後期高齢者とは後期高齢者医療制度の被保険者であり、若人とは後期高齢者医療制度以外の医療保険加入者である。
 2. 入院は、入院時食事療養費・入院時生活療養費(医科)を含んでおり、外来は、入院外(医科)及び調剤費用額の合計である。
 3. 後期高齢者の1人当たり医療費は94.5万円となっており、若人の1人当たり医療費22.1万円の4.3倍となっている。
 (資料)各制度の事業年報等を基に保険局調査課で作成。

年齢階級別1人当たり推計新規入院件数、推計平均在院日数 及び推計1入院当たり医療費（平成29年度）

入院医療費について、1人当たり推計新規入院件数、推計平均在院日数、推計1入院当たり医療費を算出してみると、高齢期に入ると推計新規入院件数が急増するとともに、推計平均在院日数、推計1入院当たり医療費が増加する。



※ 「医療給付実態調査報告」（厚生労働省保険局）等より作成

※推計1入院当たり医療費には、食事・生活療養費を含まない。

3 平成30年度医療費(電算処理分)の地域差分析

(3-1) 年齢階級別寄与度

(1) 全制度計の地域差

(2) 後期高齢者医療制度の地域差

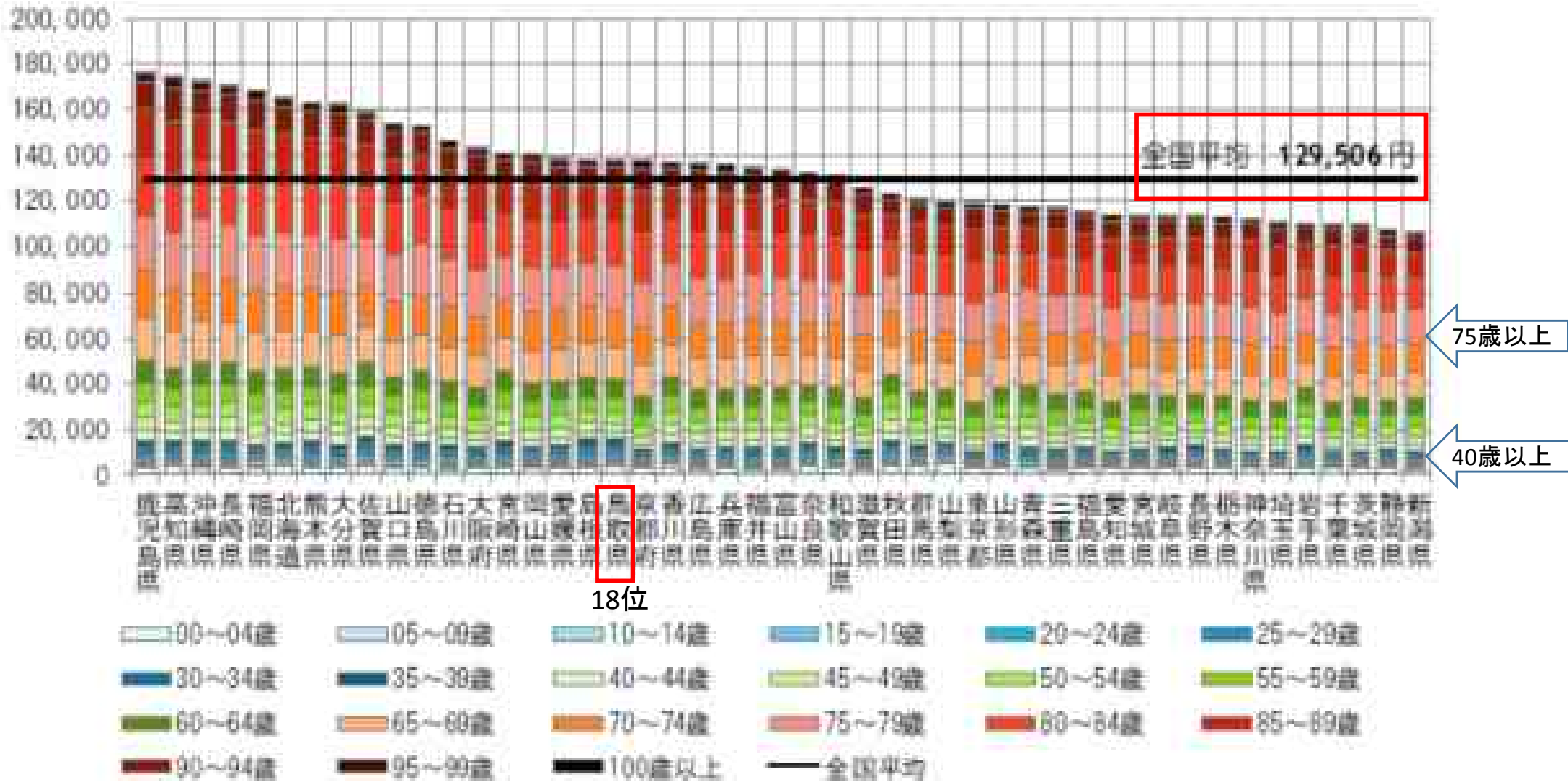
(3) 市町村国民健康保険の地域差

(4) 平成30年度鳥取県後期高齢者医療医療費の状況

(1) 全制度計の地域差 (入院)

図表2-11 年齢階級別寄与度

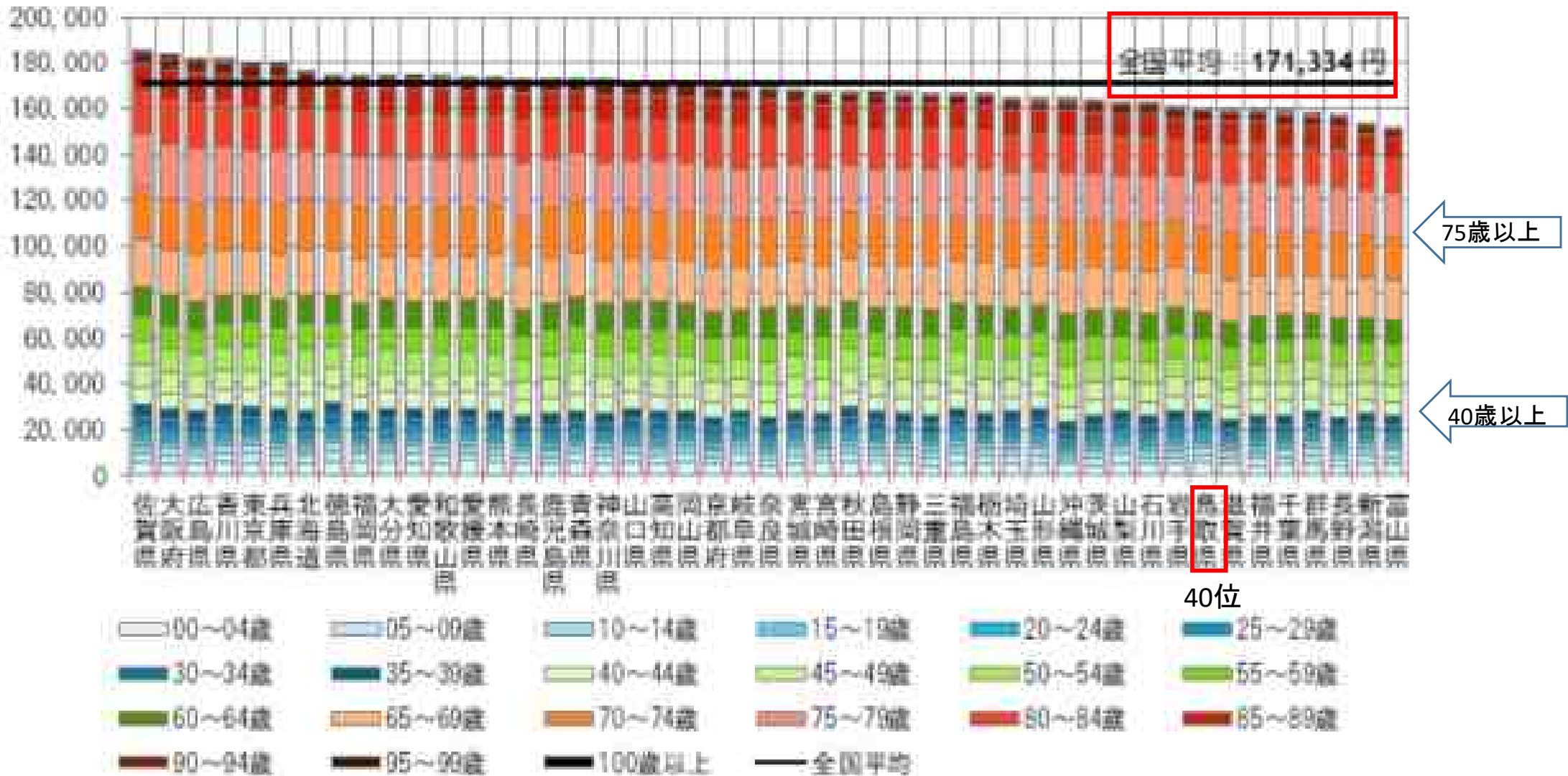
<1人当たり年齢調整後医療費の年齢階級別内訳>



(1) 全制度計の地域差 (入院外)

図表2-14 年齢階級別奇与度

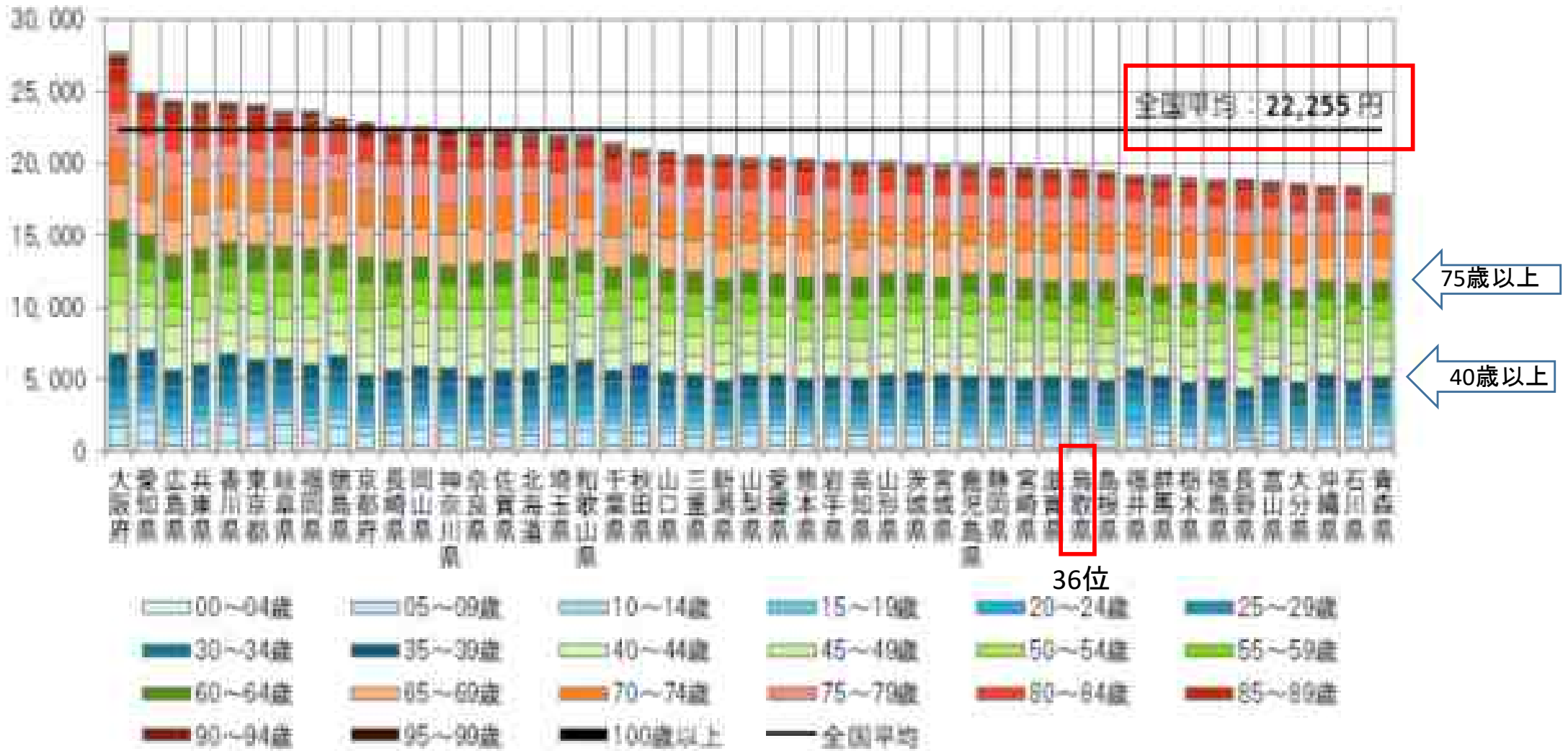
<1人当たり年齢調整後医療費の年齢階級別内訳>



(1) 全制度計の地域差 (歯科)

図表2-17 年齢階級別寄与度

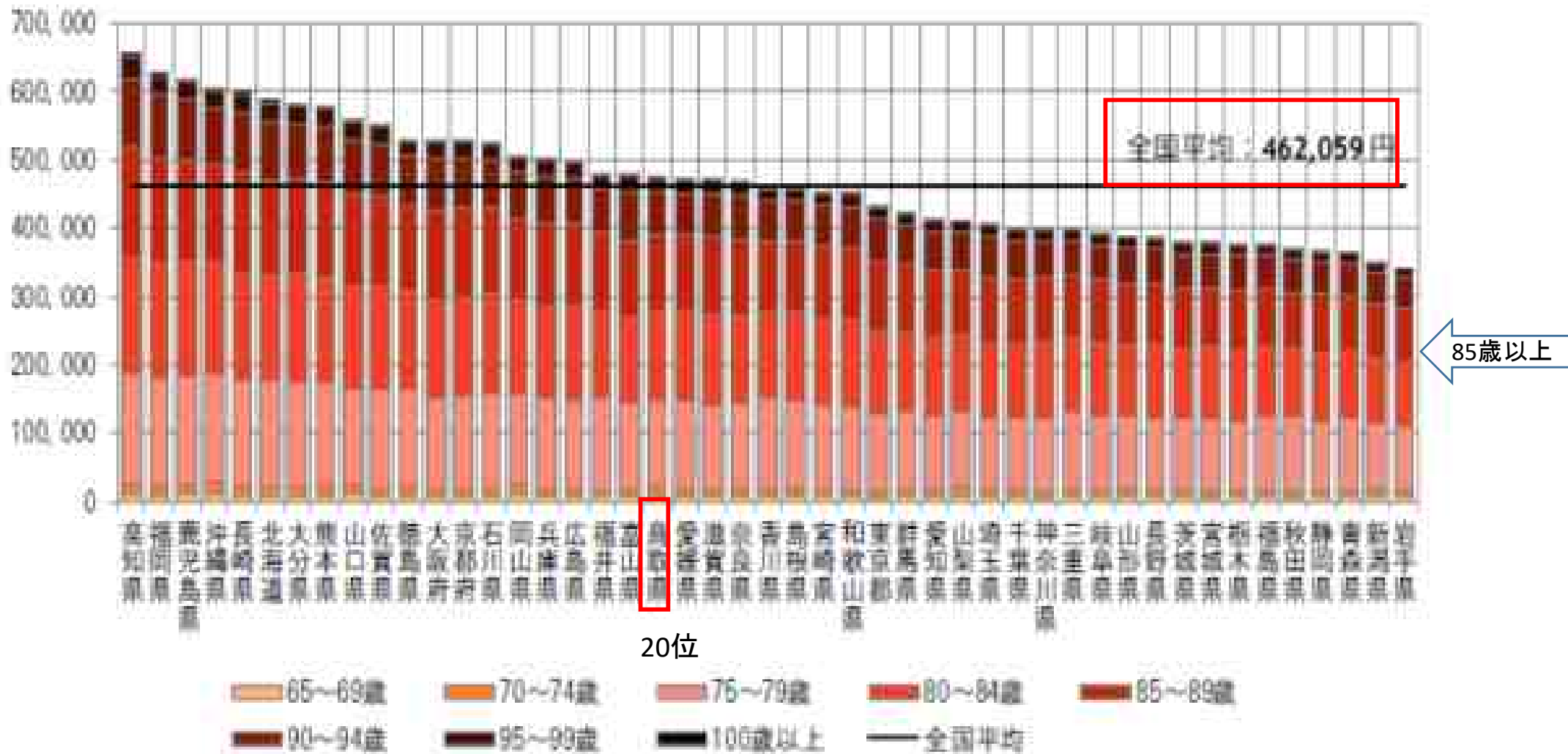
<1人当たり年齢調整後医療費の年齢階級別内訳>



(2) 後期高齢者医療制度の地域差 (入院)

図表4-11 年齢階級別寄与度

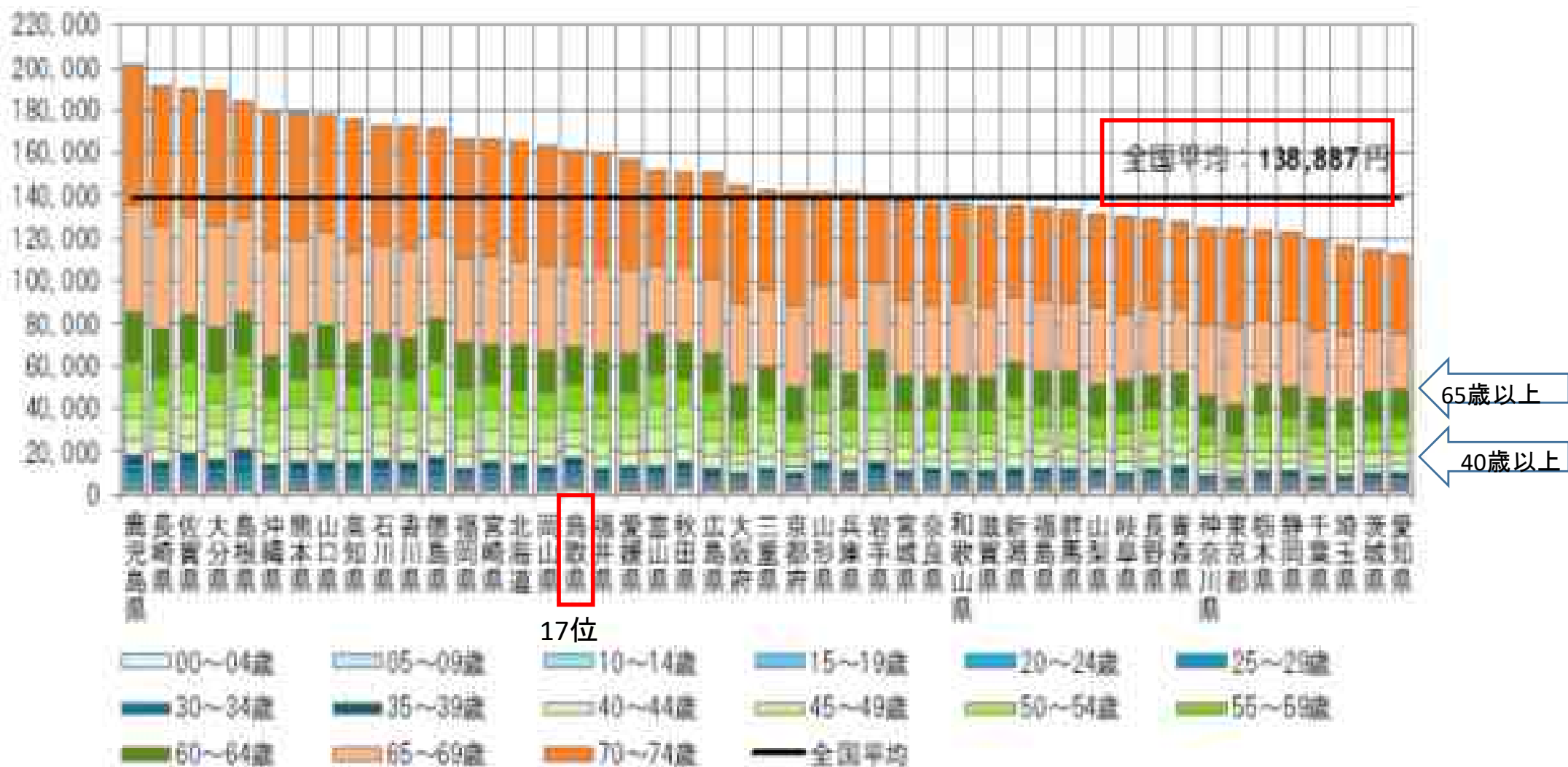
<1人当たり年齢調整後医療費の年齢階級別内訳>



(3) 市町村国民健康保険の地域差 (入院)

図表3-11 年齢階級別寄与度

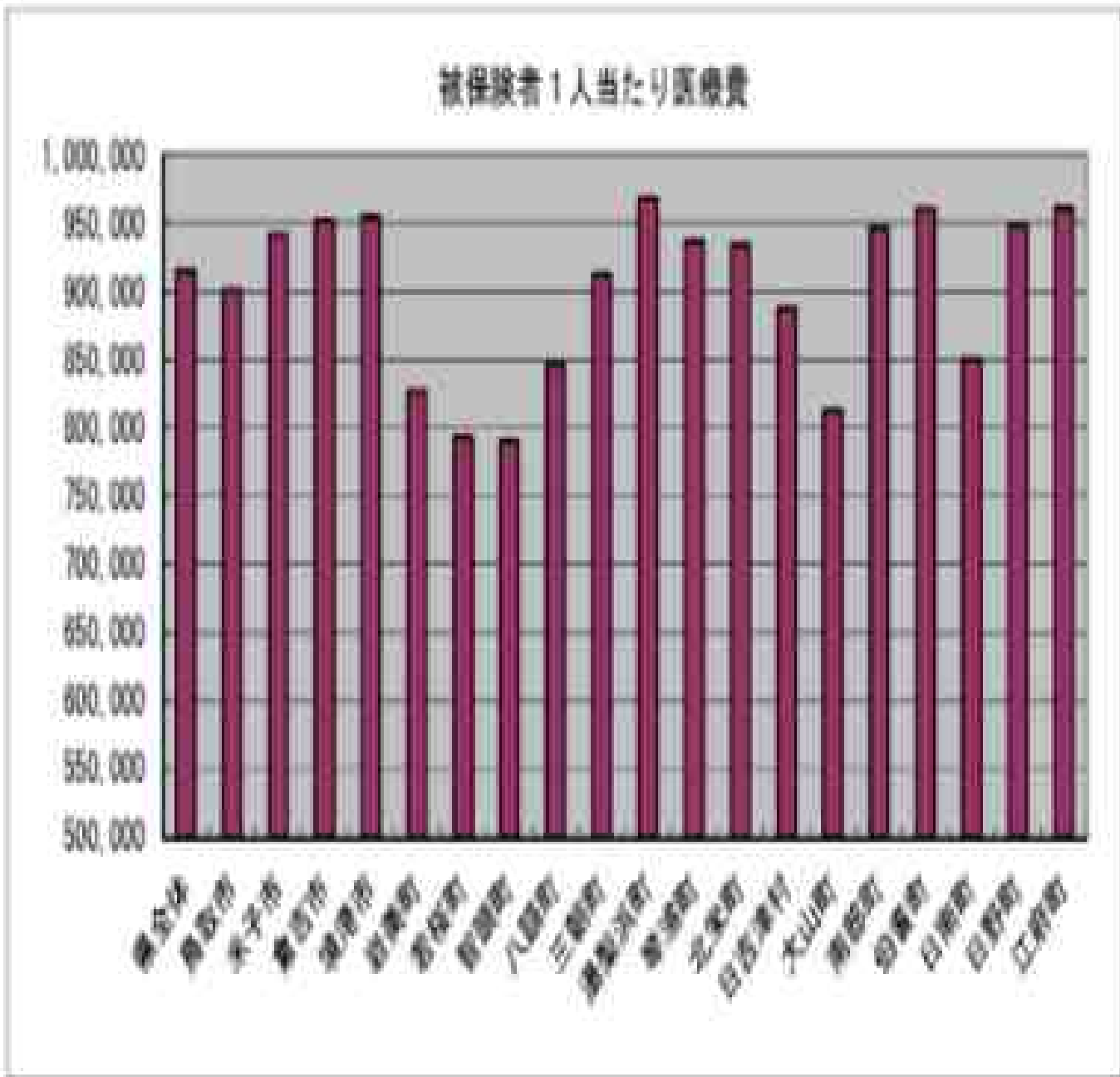
<1人当たり年齢調整後医療費の年齢階級別内訳>



(4) 平成30年度鳥取県後期高齢者医療 医療費の状況

平成30年度市町村別 一人当たり医療費総額 順位

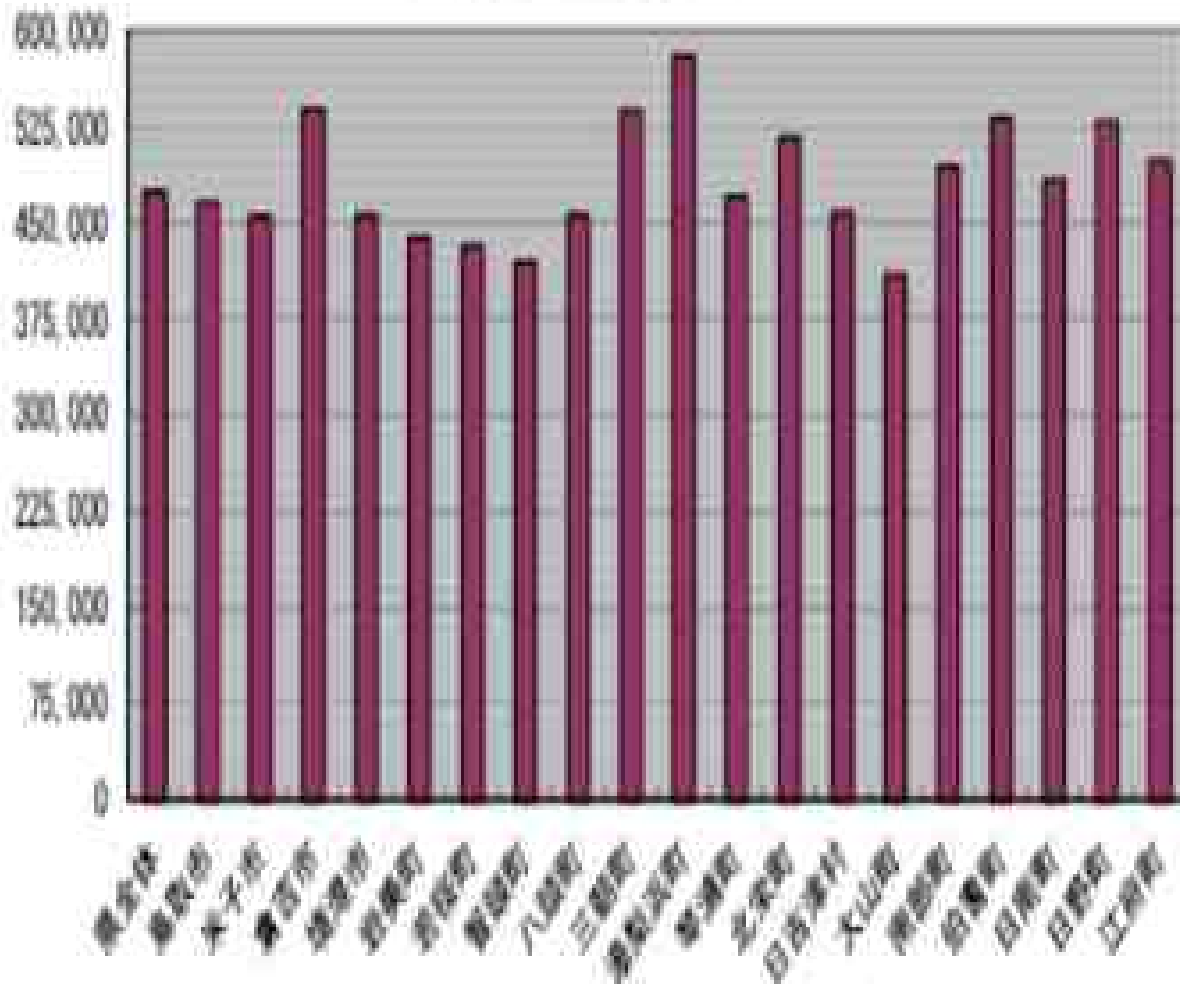
(単位:円)



| 順位 | 一人当たり医療費 | |
|----|----------|---------|
| 1 | 湯梨浜町 | 967,754 |
| 2 | 江府町 | 960,308 |
| 3 | 伯耆町 | 959,864 |
| 4 | 境港市 | 954,252 |
| 5 | 倉吉市 | 951,488 |
| 6 | 日野町 | 948,400 |
| 7 | 南部町 | 946,708 |
| 8 | 米子市 | 941,797 |
| 9 | 琴浦町 | 936,175 |
| 10 | 北栄町 | 933,843 |
| 11 | 三朝町 | 912,326 |
| 12 | 鳥取市 | 900,847 |
| 13 | 日吉津村 | 887,777 |
| 14 | 日南町 | 850,520 |
| 15 | 八頭町 | 846,148 |
| 16 | 岩美町 | 826,371 |
| 17 | 大山町 | 811,988 |
| 18 | 若桜町 | 793,479 |
| 19 | 智頭町 | 789,703 |
| 平均 | | 915,111 |

平成30年度市町村別 一人当たり入院費用額 順位

被保険者1人当たり入院費用額



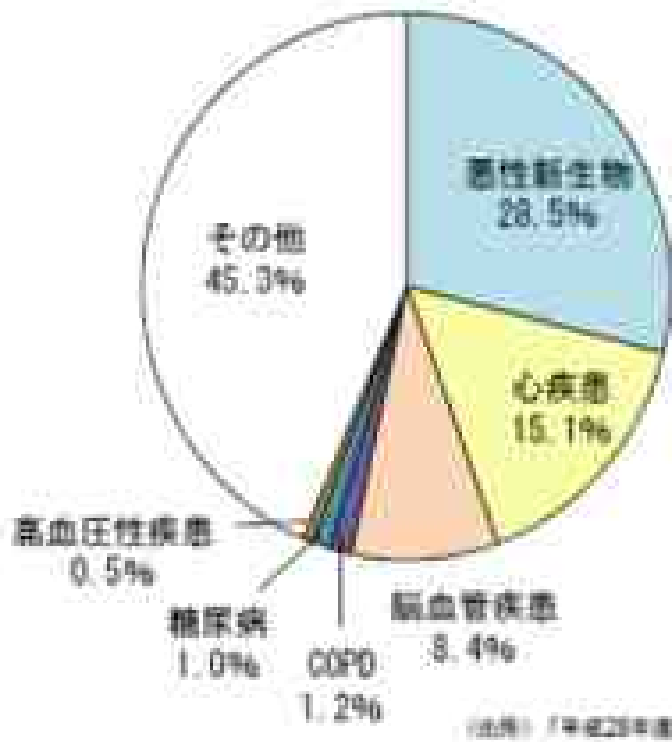
| (単位：円) | | |
|--------|------|------------|
| 順位 | 市町村 | 一人当たり入院費用額 |
| 1 | 高梨浜町 | 579,700 |
| 2 | 倉吉市 | 538,213 |
| 3 | 三朝町 | 537,700 |
| 4 | 伯耆町 | 531,705 |
| 5 | 日野町 | 529,018 |
| 6 | 北宋町 | 516,683 |
| 7 | 江府町 | 498,883 |
| 8 | 南部町 | 493,407 |
| 9 | 日南町 | 484,102 |
| 10 | 琴浦町 | 471,063 |
| 11 | 鬼取市 | 466,460 |
| 12 | 日吉津村 | 457,935 |
| 13 | 境港市 | 455,656 |
| 14 | 八頭町 | 455,364 |
| 15 | 米子市 | 454,861 |
| 16 | 岩美町 | 437,965 |
| 17 | 岩手町 | 431,241 |
| 18 | 智頭町 | 418,631 |
| 19 | 大山町 | 408,473 |
| 平均 | | 482,477 |

我が国における疾病構造

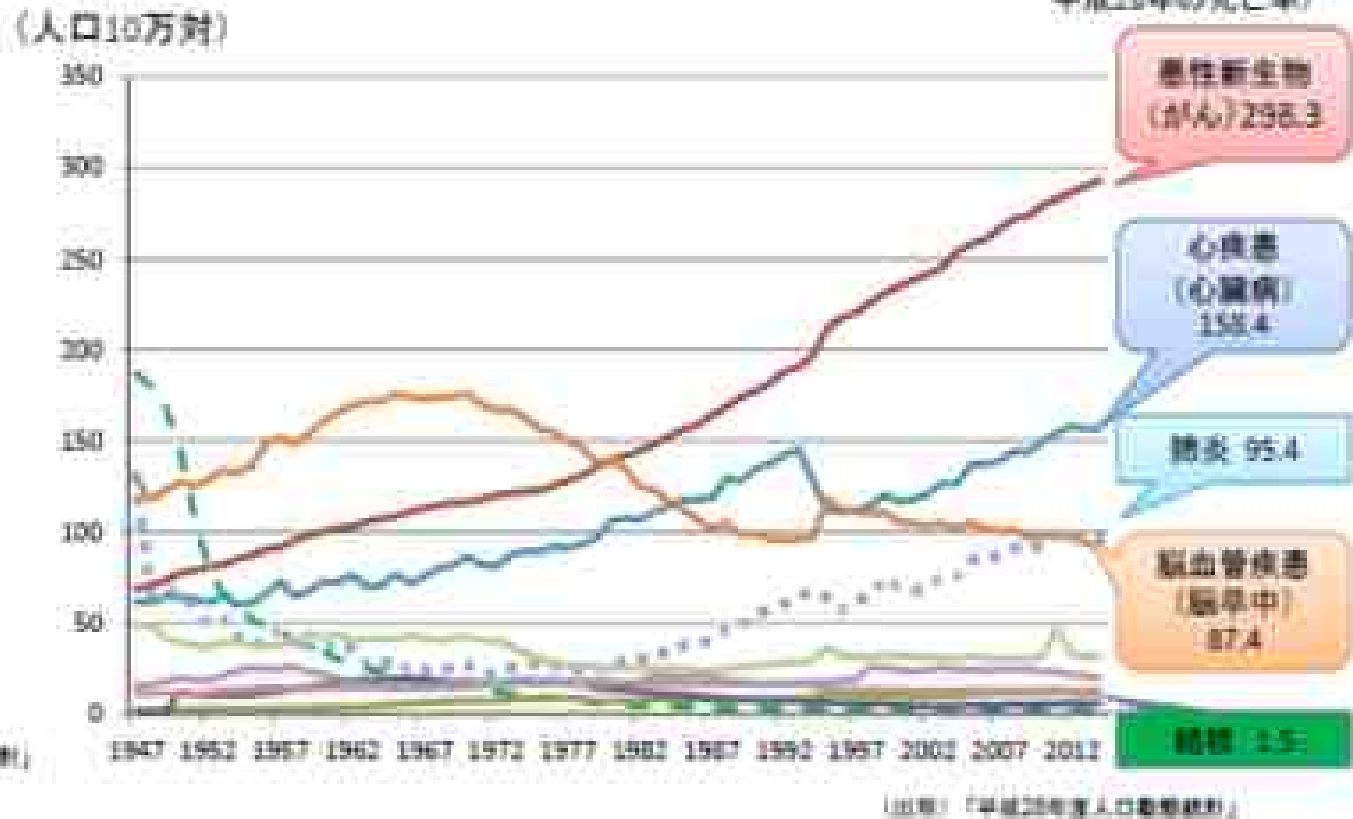
生活習慣病は死亡割合の5割以上を占めている。

我が国の疾病構造は感染症から生活習慣病へと変化。

死因別死亡割合（平成28年）
生活習慣病・・・54.7%



我が国における死亡率の推移
(主な死因別)



※ 生活習慣病関連疾患に係る医療費は、医科診療医療費(約30.0兆円)の約3割(約10.5兆円)を占める。(出所)「平成27年度国民医療費」

< 10大死因の死亡数・死亡率（人口10万対）（平成28年） >

| 死亡 順位 | 死因名 | 鳥取県 | | | 全 国 | |
|----------|-----------|------------|--------|-------------|--------|-------------|
| | | 死亡数 (人) | 死亡率 | 死亡割合 (%) | 死亡率 | 死亡割合 (%) |
| | 死亡者総数 | 7,357 | 1299.8 | 100.0 | 1046.0 | 100.0 |
| 1 | 悪性新生物（がん） | 2,035 | 359.5 | 27.7 | 298.3 | 28.5 |
| 2 | 心疾患 | 1,102 | 194.7 | 15.0 | 158.4 | 15.1 |
| 3 | 脳血管疾患 | 685 | 121 | 9.3 | 87.4 | (4) 8.4 |
| 4 | 老衰 | 676 | 119.4 | 9.2 | 74.2 | (5) 7.1 |
| 5 | 肺炎 | 573 | 101.2 | 7.8 | 95.4 | (3) 9.1 |
| 6 | 不慮の事故 | 201 | 35.5 | 2.7 | 30.6 | 2.9 |
| 7 | 腎不全 | 163 | 28.8 | 2.2 | 19.7 | 1.9 |
| 8 | アルツハイマー病 | 138 | 24.4 | 1.9 | 9.6 | (13) 0.9 |
| 9 | 大動脈瘤及び解離 | 113 | 20.0 | 1.5 | 14.5 | 1.4 |
| 10 | 慢性閉塞性肺疾患 | 85 | 15.0 | 1.2 | 12.5 | (11) 1.2 |

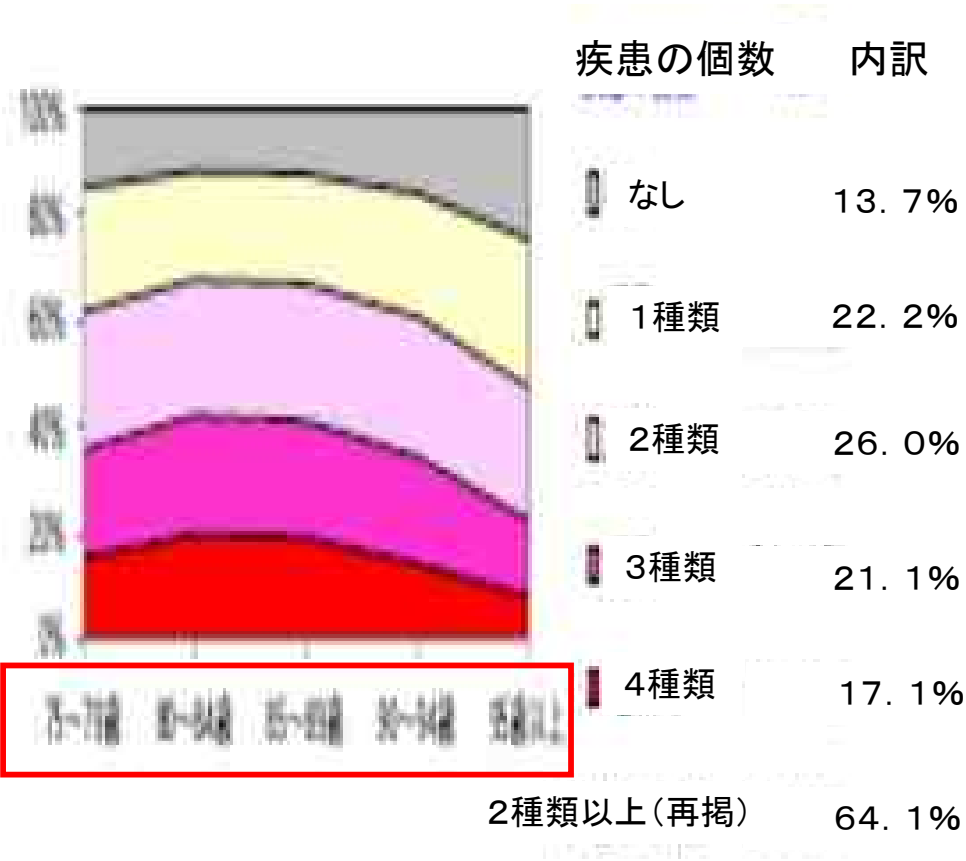
※出典：厚生労働省「人口動態調査」

※「死亡割合」は、死亡者総数に対する死因ごとの死亡者の割合。

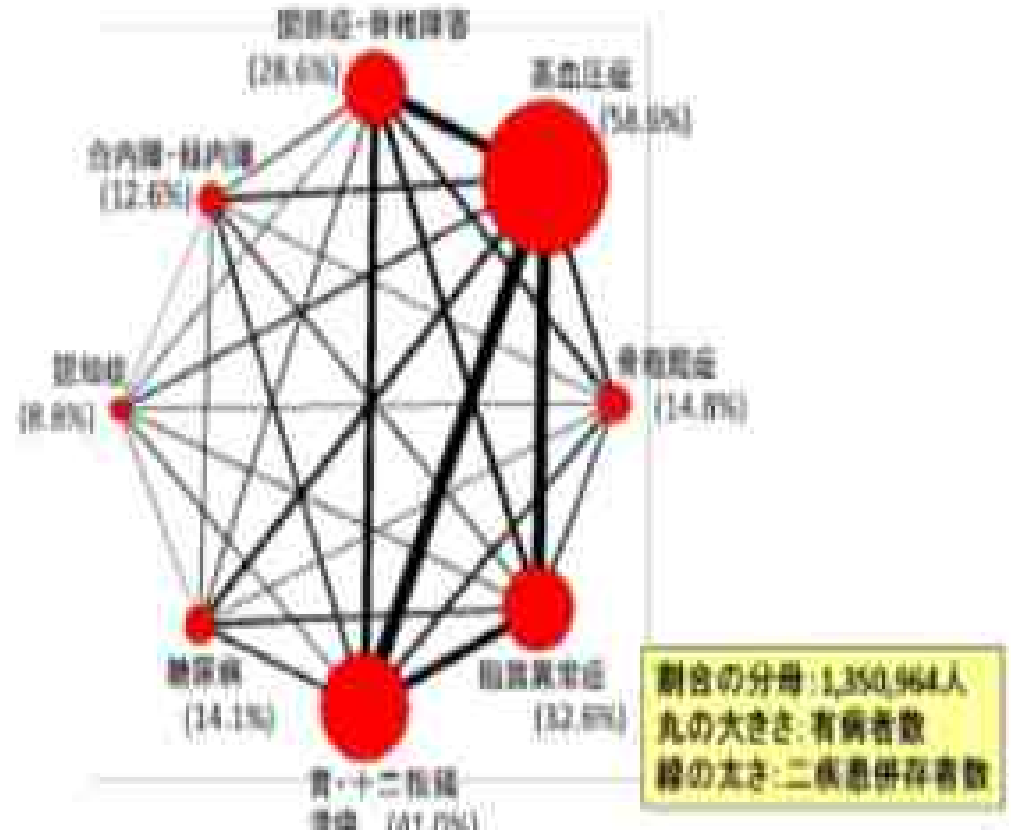
※「全国」の「死亡割合」の欄中（ ）内は、「鳥取県」の死亡順位欄と異なる死亡順位。

(参考1) 後期高齢者の多病の状況

○ 慢性疾患8種類の一人あたりの保有個数の内訳
慢性疾患を2種類以上抱える者は80歳代で最も多く、その後は減少する

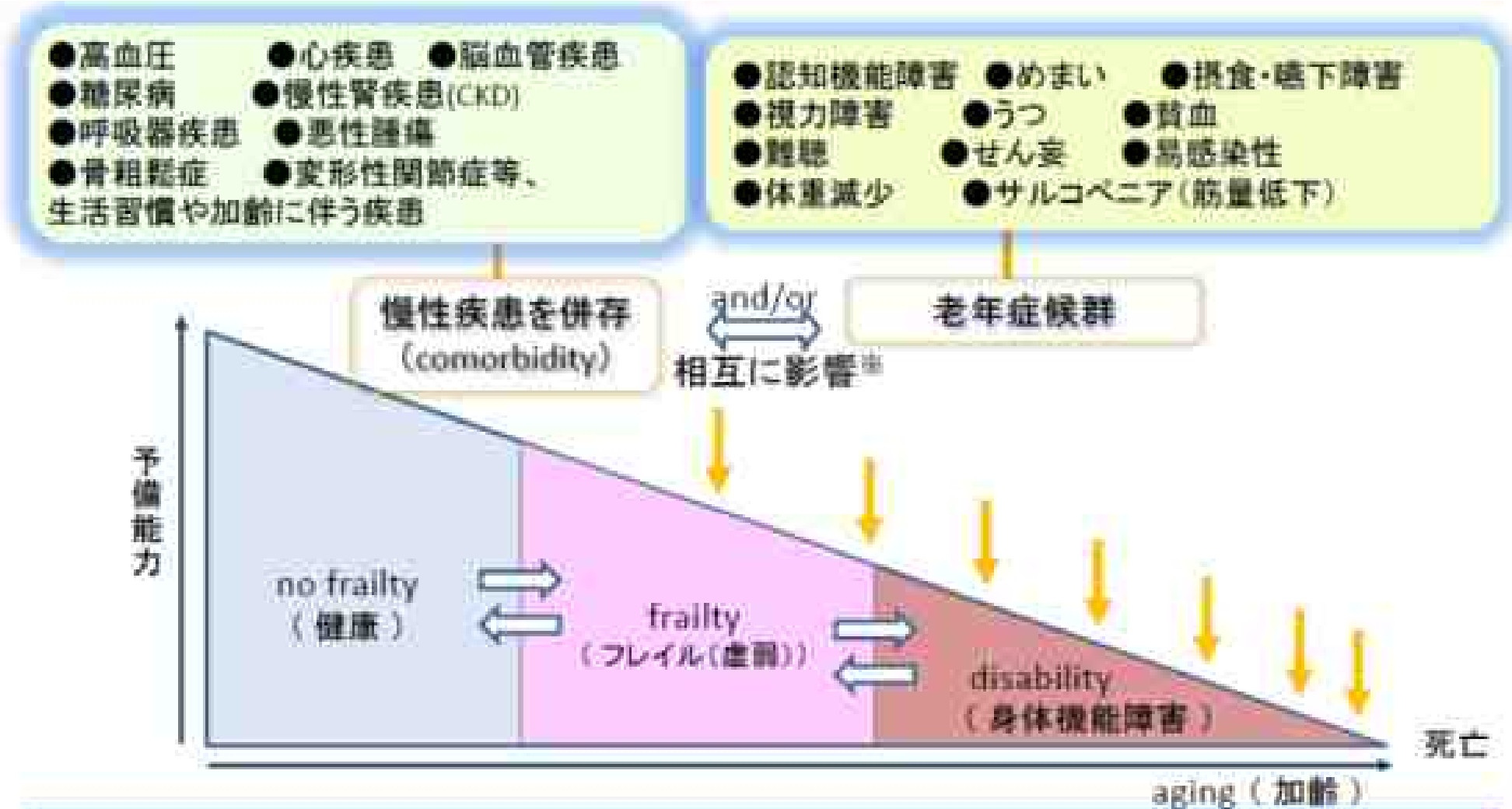


○ 疾患併存の頻度(ネットワーク分析)
 内科系疾患(高血圧症・脂質異常症・胃・十二指腸潰瘍)の他、筋骨格系疾患の併存も多い



※ 平成28年7月14日社会保障審議会医療保険部会資料を基に作成
 分析の前提: 東京都後期高齢者医療の平成25年9月から平成26年7月の外来レセプトから、「レセプト病名あり」かつ「対象医薬品処方あり」の医科及び調剤レセプトを抽出して分析。
 出典:「東京都後期高齢者医療にかかる医療費分析結果報告書」東京都後期高齢者医療広域連合(東京都健康長寿医療センター取りまとめ)

(参考2) 高齢者の健康状態の特性等について



「フレイル」とは、『フレイル診療ガイド2018年版』(日本老年医学会/国立長寿医療研究センター, 2018)によると「加齢に伴う予備能力低下のため、ストレスに対する回復力が低下した状態」を表す「frailty」の日本語訳として日本老年医学会が提唱した用語である。フレイルは、「要介護状態に至る前段階として位置づけられるが、身体的脆弱性のみならず精神心理的脆弱性や社会的脆弱性などの多面的な問題を抱えやすく、自立障害や死亡を含む健康障害を招きやすいハイリスク状態を意味する。」と定義されている。また、「フレイル」の前段階にあたる「プレフレイル」のような早期の段階からの介入・支援を実施することも重要である。

※ 現時点では、慢性疾患とフレイルの関わりについて継続的に検証されている段階にあることに留意が必要。

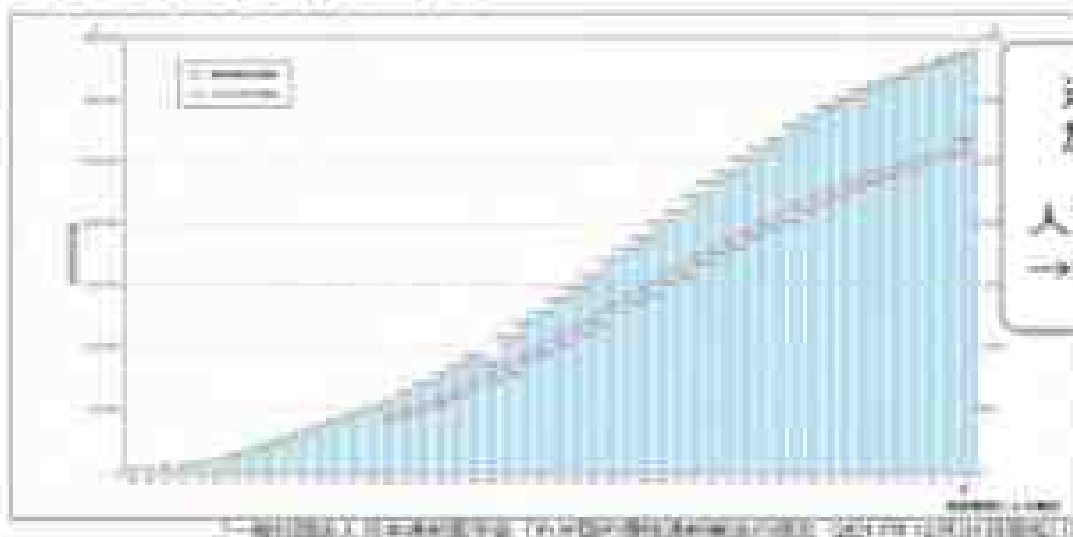
(参考3) 重症疾患の医療費

循環器系疾患の医療費（総額・入院）

| | 医療費総額 | うち入院医療費 |
|---------------------|-----------|------------------|
| 国民医療費 総計（※） | 30兆8335億円 | 16兆2116億円 |
| 循環器系の疾患 | 6兆782億円 | 3兆6,741億円 |
| 高血圧性疾患（再掲） | 1兆7,907億円 | 2,077億円 |
| 心疾患（高血圧性のものを除く）（再掲） | 2兆392億円 | 1兆5,715億円 |
| 虚血性心疾患（再掲） | 7,499億円 | 5,499億円 |
| 脳血管疾患（再掲） | 1兆8,085億円 | 1兆5,320億円 |

（出典）平成29年度 国民医療費の概況を基に作成
※ 医科診療分の合計

慢性透析患者数の推移



透析治療を受ける慢性腎臓病患者数は年々増加し、33万4千人（2017年現在）

人工透析患者 1人あたり月額医療費は約40万円
 →年間医療費は**1兆6千億円**（推計）

(参考4) 生活習慣病における早期予防の重要性

○ 糖尿病患者の年間医療費は、重症化が進むにしたがって急増。早期介入を通じた重症化予防が重要。

糖尿病患者 1 人当たりの年間医療費 (百万円)

(万円/人・年)

700
600
500
400
300
200
100
0

投薬、食事療法、
運動療法

5万円

25万円

50万円

575万円

透析、インスリン注射、食事療法
(タンパク質制限)、運動制限、生活制限

合併症無し

腎症・腎不全
(軽度)

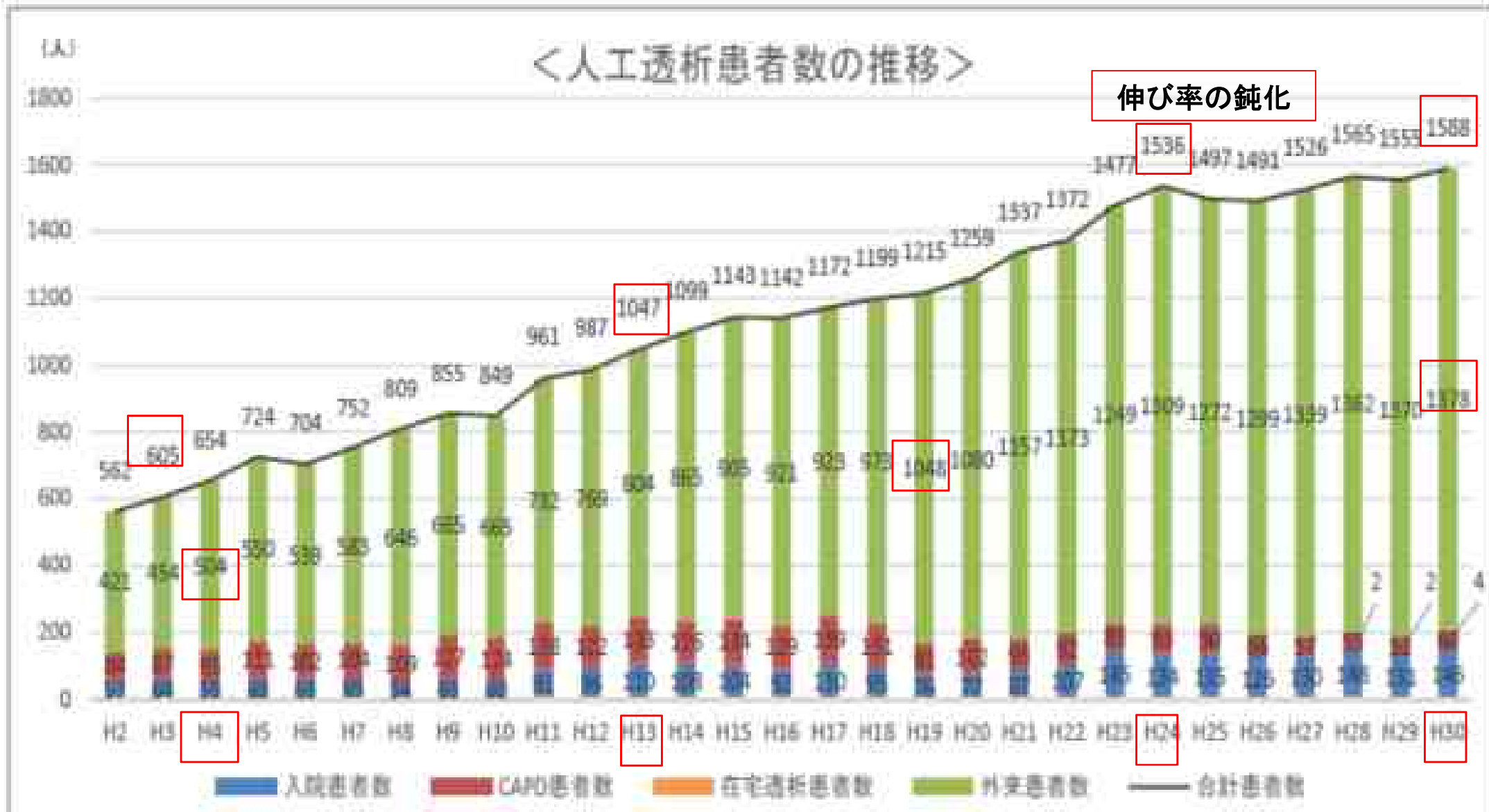
腎不全 (中度)

腎不全 (重度)

〔出典〕 協会けんぽ広島支部 (2014年) 「医療保険者によるデータ分析に基づく保健事業」 (『厚生労働』(2014年1月号) を基に作成。

(参考5) 鳥取県 (人口透析患者数)

※出典:公益財団法人鳥取県臓器・アイバンク調べ(各年9月1日現在)



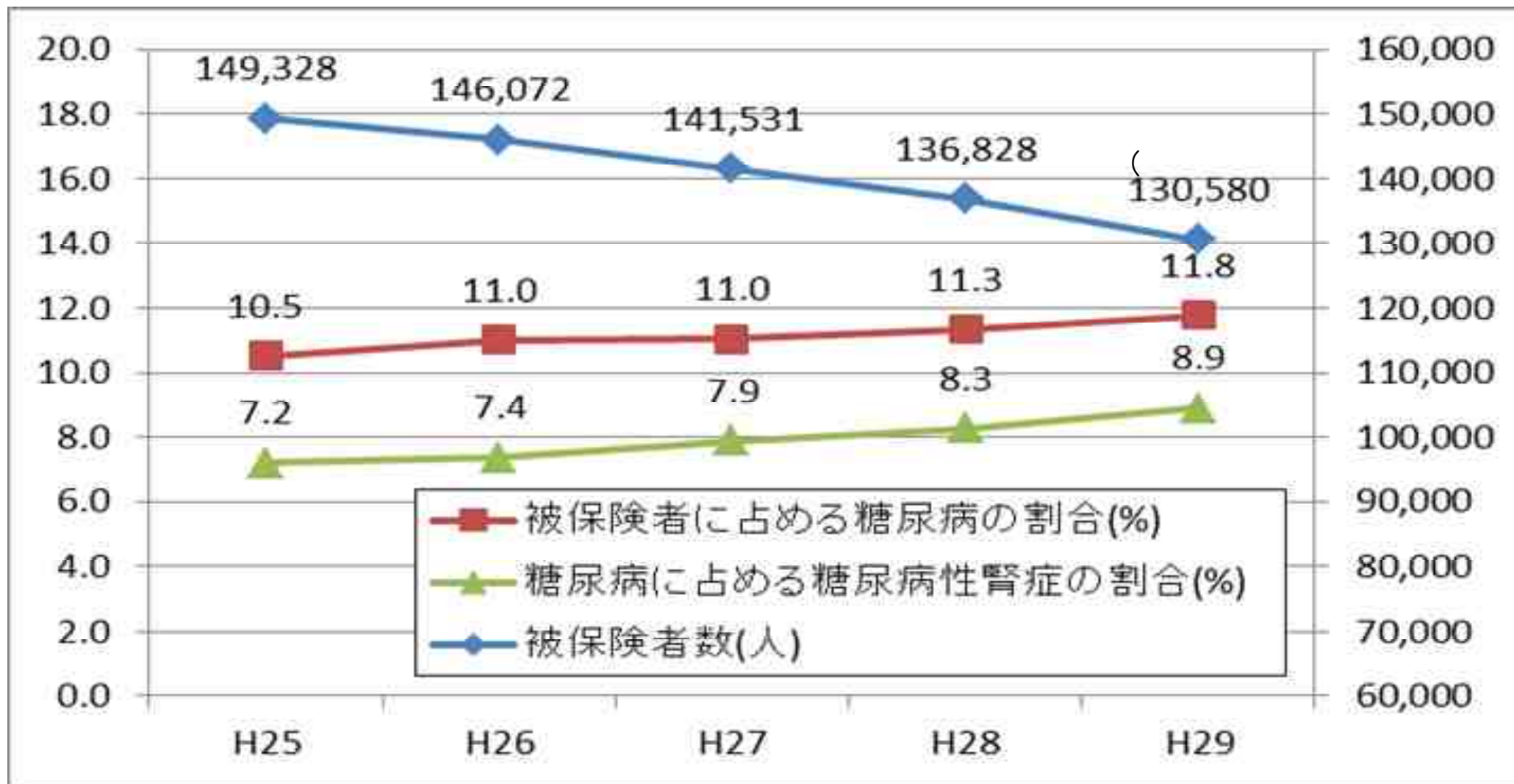
＜年齢別 人工透析患者数の推移＞



国民健康保険被保険者数 と 糖尿病患者数に占める糖尿病性腎症患者数

県内の国民健康保険のデータでは、平成29年5月時点で、

- ・ 被保険者のうち、**11.8%** が糖尿病の有病者 ⇒ そのうち、**8.9%** が糖尿病性腎症。
- ・ 被保険者における糖尿病の割合、糖尿病に占める糖尿病性腎症の割合 ← **近年は増加傾向**



3 平成30年度医療費(電算処理分)の地域差分析

(3-2) 疾病分類別寄与度

(1) 全制度計の地域差

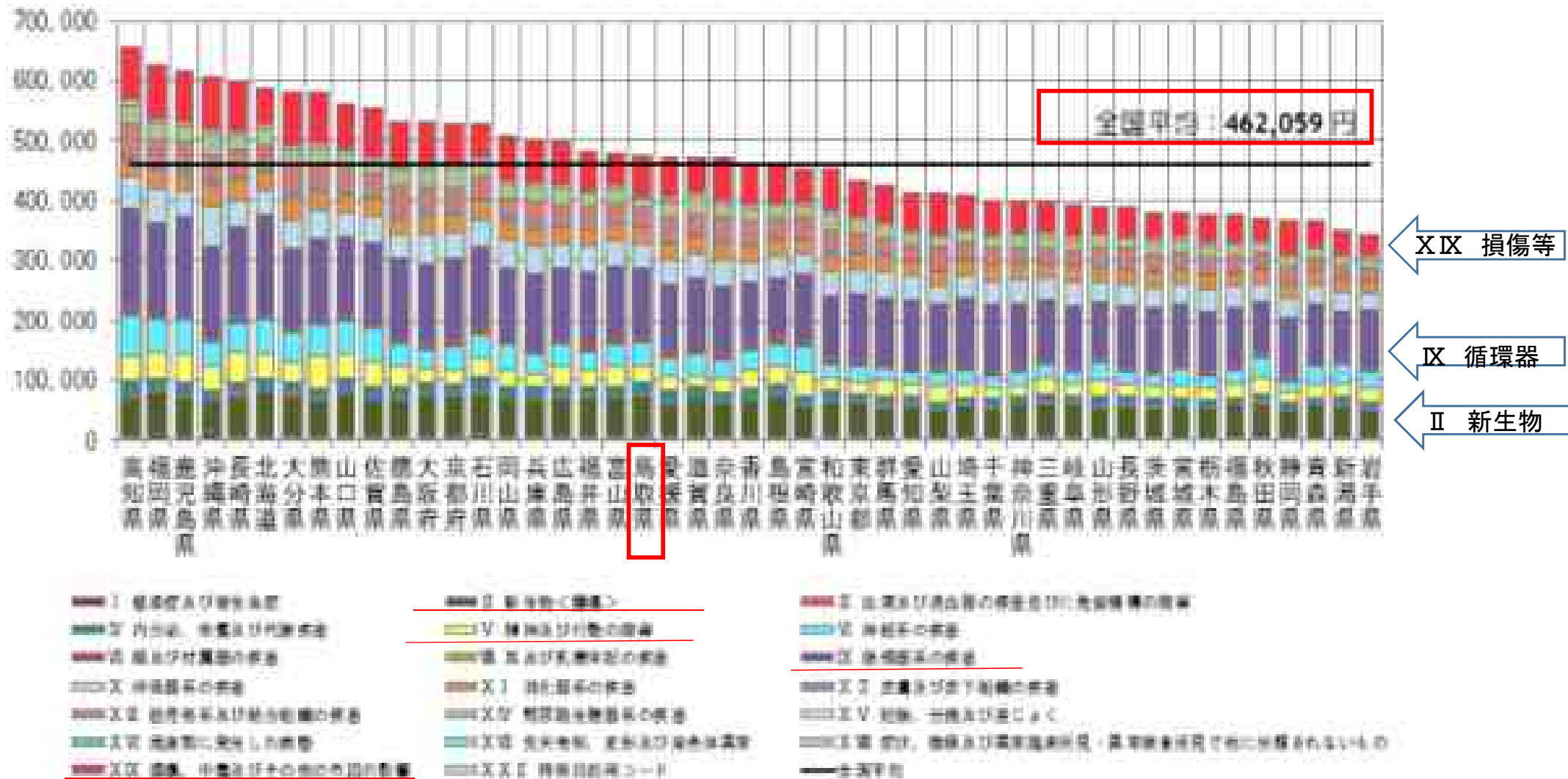
(2) 市町村国民健康保険の地域差

(3) 後期高齢者医療制度の地域差

(2) 後期高齢者医療制度の地域差 (入院)

図表4-12 疾病分類別寄与度

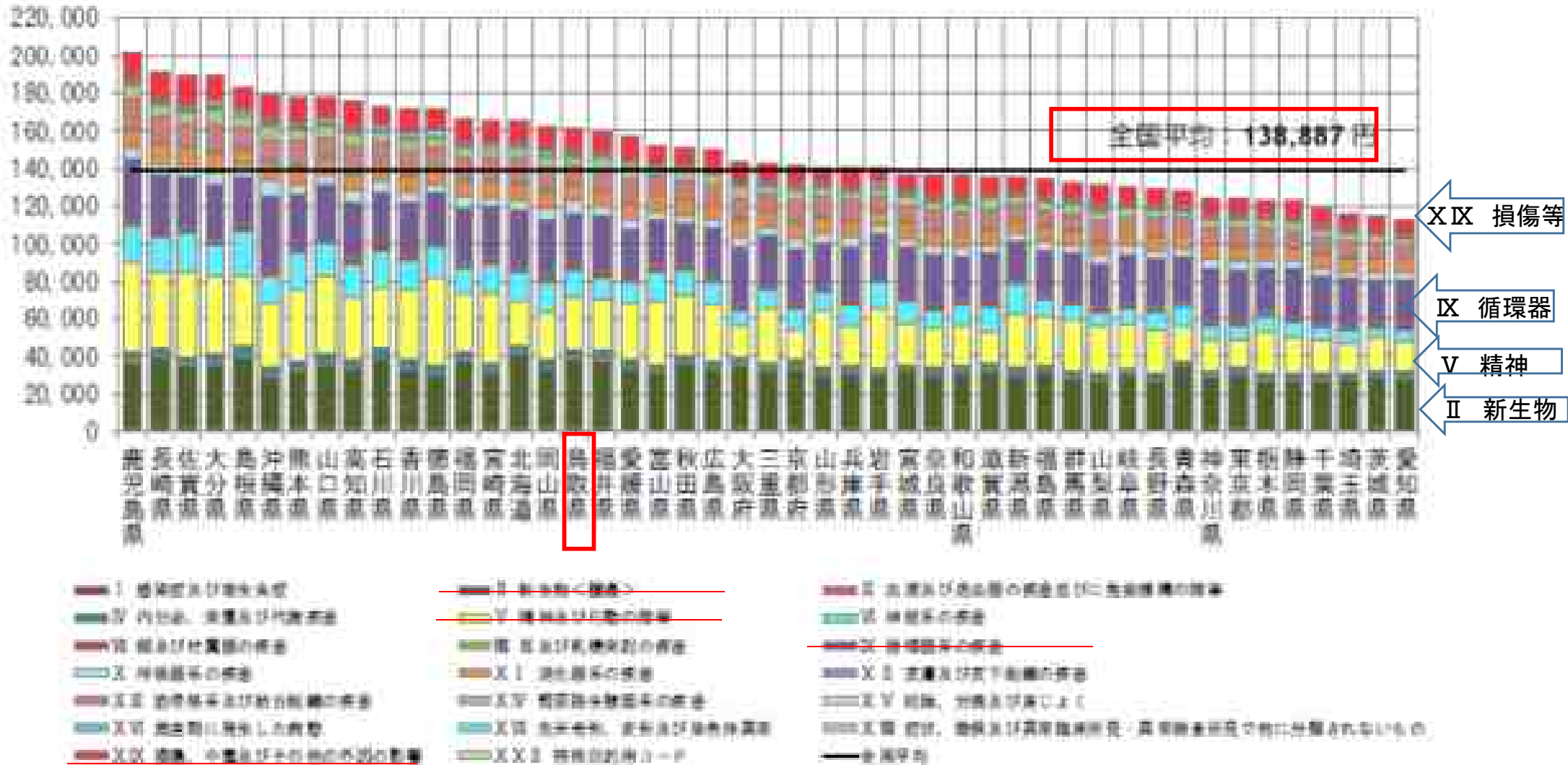
<1人当たり年齢調整後医療費の疾病分類別内訳>



(3) 市町村国民健康保険の地域差 (入院)

図表3-12 疾病分類別寄与度

<1人当たり年齢調整後医療費の疾病分類別内訳>



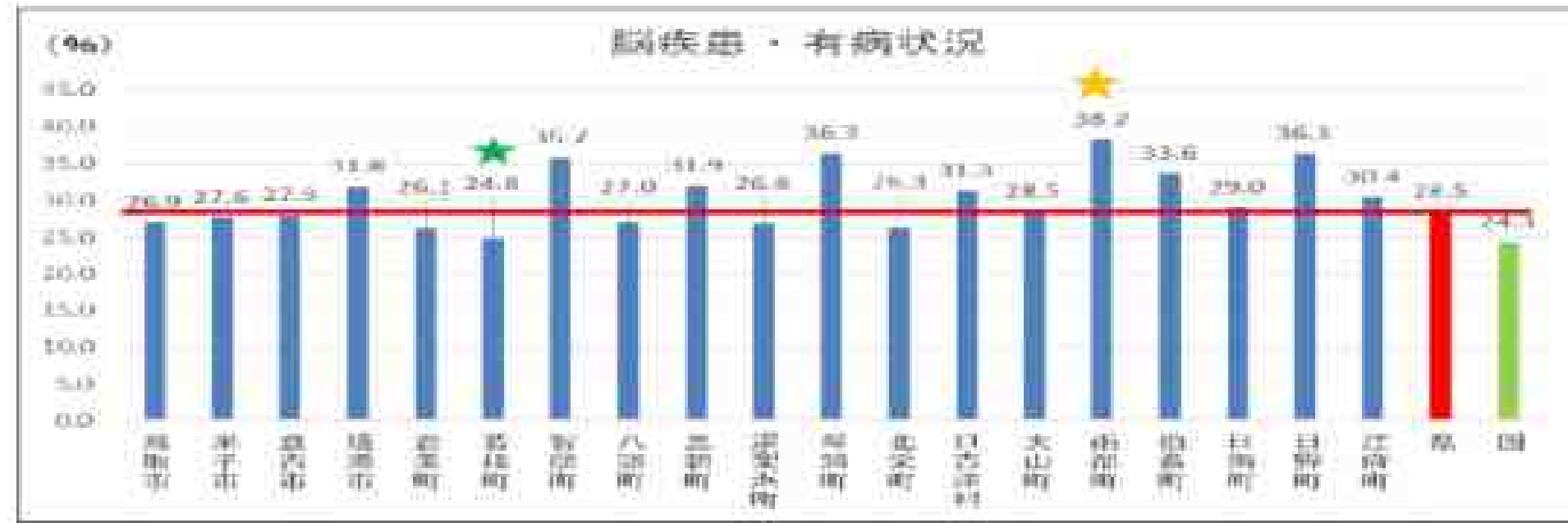
4 KDBデータ

要介護認定者に係る有病状況

- ・高血圧、脳疾患
- ・がん、糖尿病
- ・認知症、筋骨格



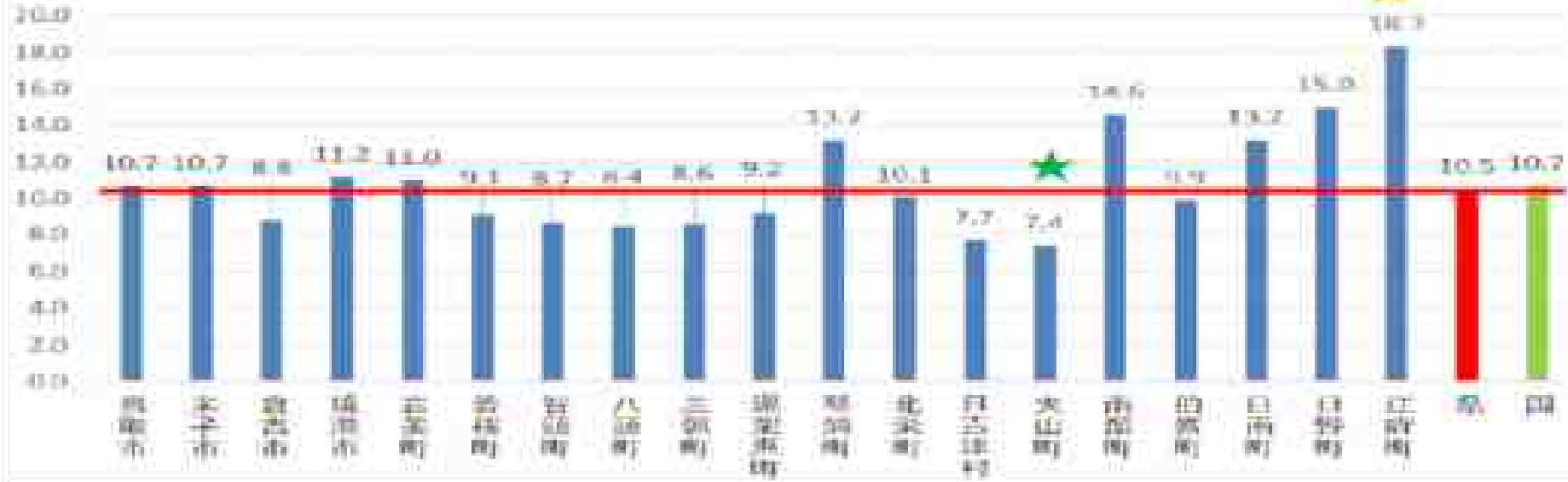
出典: KDB補綴No.1平成30年度(累計)



出典: KDB補綴No.1平成30年度(累計)

(%)

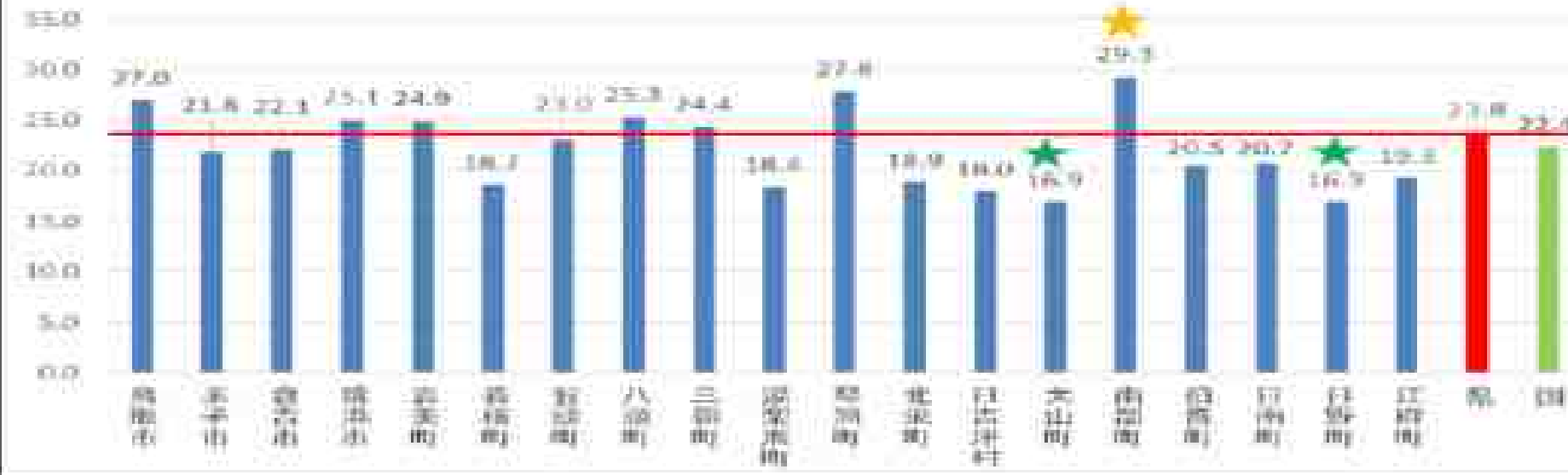
がん・有病状況



出典: KDB補票No.1平成30年度(累計)

(%)

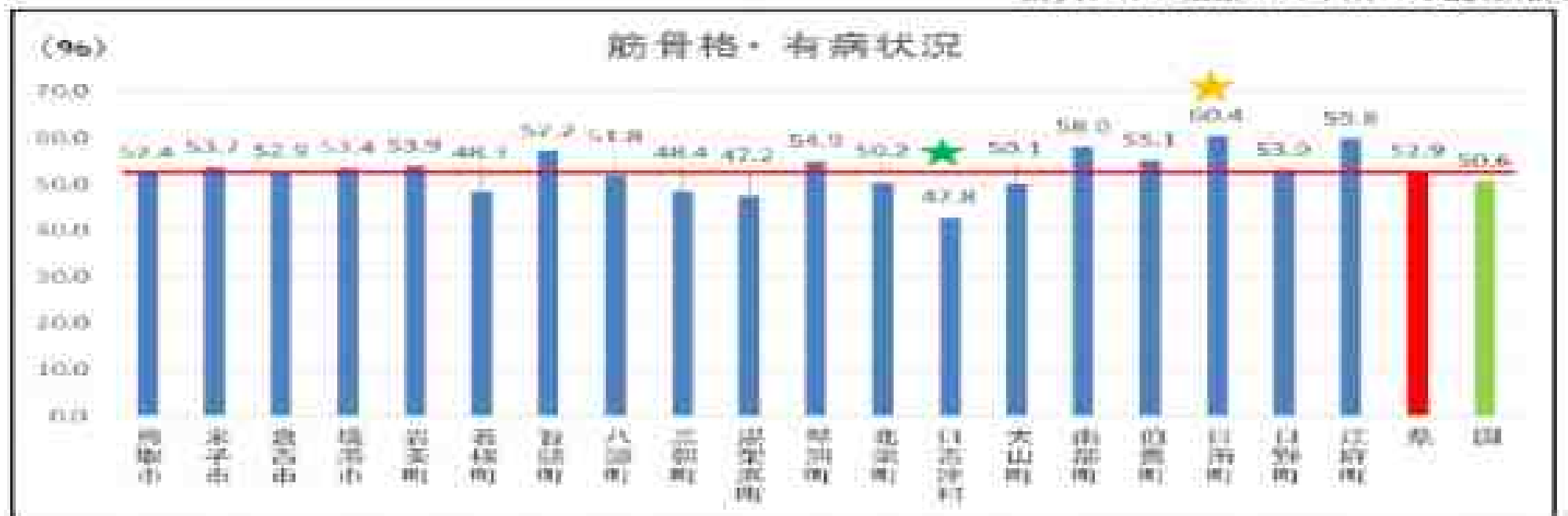
糖尿病・有病状況



出典: KDB補票No.1平成30年度(累計)



出典：KDB帳票No.1平成30年度(累計)



出典：KDB帳票No.1平成30年度(累計)