

# 地域づくり県土警察常任委員会資料

(令和2年11月27日)

ページ

- 1 令和2年度上半期鳥取県への移住者数及び移住定住の促進に向けた取組状況について  
【ふるさと人口政策課】・・・2
- 2 県内・県外大学の就職状況等について  
【ふるさと人口政策課】・・・4
- 3 中山間地域等活性化・移住定住促進協議会の開催結果について  
【ふるさと人口政策課】・・・6
- 4 海外向け情報発信の最近の主な取組について  
【国際観光誘客課】・・・7
- 5 名探偵コナンまつり in まんが王国とっとり@オンラインの開催結果について  
【まんが王国官房】・・・8
- 6 ゲゲゲ忌2020鳥取コラボデーの開催について  
【まんが王国官房】・・・9

交流人口拡大本部

## 令和2年度上半期鳥取県への移住者数及び移住定住の促進に向けた取組状況について

令和2年11月27日  
ふるさと人口政策課

令和2年度上半期(4～9月)の本県への移住状況がまとまりましたので報告します。

また、移住希望者への魅力発信・情報提供の一環として、鳥取県、岡山県の両県が連携したオンライン移住体験ツアーや、恋活・婚活マッチングサービスアプリを運営する株式会社ネットマーケティングと連携し移住潜在層となる婚活者に向けてのオンラインイベントを開催し、本県を移住先として考えるきっかけづくりの場を提供しました。今後も、オンラインを活用しながら、子育て環境の素晴らしさや豊かな自然の中での密にならない暮らしなど、本県の魅力を発信していきます。

### 1 令和2年度上半期鳥取県への移住者数について

・新型コロナウイルス感染拡大防止のため県境を越えた移動が自粛されている影響を受け、半年間で856人(646世帯)と平成27年度以降では最少となり、令和元年度上半期(984人)に比べ、13.0%減少。

・ただし、同時期の転入者数(▲19.8%)より減少幅は6.8ポイント小さく、コロナ禍の中でも本県への移住ニーズは継続。

・単身での移住に比べ、家族単位での移住が減少。(家族単位の移住は、単身に比べコロナの社会的な影響が大きいと考えられる。)

※世帯数の減少幅(▲4.2%)は、移住者数の減少幅(▲13.0%)よりも小さい。

	移住者(世帯)	転入者
R2年度上半期	856(646)	4,511
R1年度上半期	984(674)	5,626
R1との比較	▲13.0%(▲4.2%)	▲19.8%

転入者は鳥取県の推計人口(人口移動調査)による

### ○市町村別移住者数等

市町村名	令和2年度上半期(A)		参考			
			令和元年度上半期(B)		増減(A-B)	
	世帯数	人数	世帯数	人数	世帯数	人数
鳥取市	112	163	137	195	△25	△32
米子市	68	103	58	112	10	△9
倉吉市	106	131	68	104	38	27
境港市	81	101	84	122	△3	△21
岩美町	28	36	37	55	△9	△19
若桜町	5	13	9	19	△4	△6
智頭町	4	8	6	14	△2	△6
八頭町	22	25	20	34	2	△9
三朝町	9	9	15	19	△6	△10
湯梨浜町	34	42	62	85	△28	△43
琴浦町	52	67	42	51	10	16
北栄町	30	36	27	30	3	6
日吉津村	9	15	4	6	5	9
大山町	10	13	13	17	△3	△4
南部町	34	39	41	44	△7	△5
伯耆町	15	21	24	39	△9	△18
日南町	20	26	19	27	1	△1
日野町	4	5	2	2	2	3
江府町	3	3	6	9	△3	△6
合計	646	856	674	984	△28	△128

## 【参考】平成27年度からの本県への移住者数の推移

年度	人数	
	上半期	年間
平成 27 年度	909	1,952
平成 28 年度	916	2,022
平成 29 年度	933	2,127
平成 30 年度	954	2,157
令和 元 年度	984	2,169
令和 2 年度	856	-

## 2 鳥取県・岡山県連携移住オンライン体験ツアー(大人も子どもももてなしツアー)

(1)日時・場所 令和2年11月21日(土)、オンライン

### (2)概要

鳥取市用瀬町と岡山県勝央町を舞台に、「もちがせ週末住人の家」等から生中継で、両町の概要や移住支援制度等を紹介するほか、先輩移住者の体験談やプレゼント企画などを実施した。



(3)参加者 12組(関東4組、中京2組、関西4組、中国1組、九州1組)

### 〔参加者の声〕

- ・ オンラインツアーに初めて参加したが、アットホームな雰囲気でもとても楽しめた。地元で実際に住んでいる人に質問もでき、移住のイメージがわいてきた。こういう機会を使って情報収集していきたい。

## 3 鳥取県×Omiai 縁結びパーティー「TOTTORI HOLIDAYS」

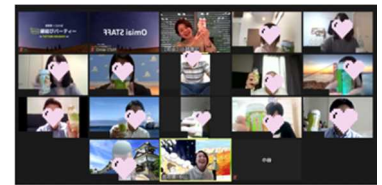
(1)日時 令和2年11月7日(土)・11月14日(土) 各日2回開催

(2)場所 オンライン(7日は関東在住者対象、14日は関西在住者対象)

(3)概要 東京都から鳥取へ移住された先輩移住者のご夫婦等による「ストレスオフできる癒しの地」や「自然豊かで住みやすく、子育てがしやすい」「人口が少ないからこそその絆の強さ」など鳥取暮らしの魅力紹介。

事前に参加者へ鳥取県産のお酒やジュース、おつまみなどギフトセットを郵送し、リアルイベント同様に鳥取の“食”を堪能していただいた。

(4)参加者 株式会社ネットマーケティングが運営する婚活マッチングアプリ「Omiai」のユーザーで「地方暮らし」「鳥取」に興味をもつ男性26名、女性17名 合計43名



### 〔参加者の声〕

- ・ 鳥取の自然の豊かさが印象的で、何度か鳥取には行ったことがあったが、そこで体験したこととは違う魅力があって、また行ってみたいと感じた。(関東在住・20代男性)
- ・ 鳥取県への先輩移住者から、とっとり暮らしの魅力や自身の移住・結婚・子育てに係る経験談を聞き、移住の候補地の一つになった。(関西在住 20代・女性)

## 4 今後の主な移住促進イベント

オンラインを活用した移住セミナー等を毎月1～2回開催するとともに、東京・大阪の各窓口においては、随時、対面での相談を受け付けるほか、出張相談会やナイター相談会を実施する。

- 11/28(土) とっとり来楽暮カフェ「やっぱり麒麟(きりん)のまちで暮らそう！」
- 12/5(土) とっとりweb 移住休日相談会「移住してはじめてわかったこと～都会と田舎のここがちがう！」
- 12/26(土) とっとり来楽暮カフェ「やっぱり鳥取西部で暮らそう！」
- 1/16(土)・17(日)「IJU ターン BIG 相談会オンライン」(市町村・企業が参加する最大級の移住イベント)

## 県内・県外大学の就職状況等について

令和2年11月27日  
ふるさと人口政策課

令和2年3月卒業の大学生等の県内就職状況について県内・県外大学等に調査を行った結果を報告します。県内大学の県内就職率は、卒業生の県内出身者比率の減少に伴いわずかに減少した一方、県外大学の県内就職率は前年より約4ポイント増加しました。引き続き、協定大学等と連携した取組や学生に届く情報発信、オンラインを活用した就職支援等により学生の県内就職を促進していきます。

### 1 県内大学等卒業生の県内就職の状況

- (1) 県内大学等全体の県内就職率は28.9%（前年30.8%）と減少。  
 (2) 鳥取大学の県内就職率は15.8%（前年19.7%）、公立鳥取環境大学は22.9%（前年24.0%）と減少。  
 ⇒卒業生のうち県内出身者の比率が前年度より低かったことも要因と考えられる。  
 (3) 鳥取看護大学、鳥取短期大学の県内就職率は80%以上と非常に高く、県内就職率を牽引している。

	卒業生(A) (R2.3卒業)			就職者(C) (R2.3卒業)		
	うち県内出身(B)	比率(B/A)	うち県内就職(D)	うち県内出身	比率(D/C)	
鳥取大学	1,437 (1,411)	12.8% (17.9%)	970 (917)	153 (181)	101 (19.7%)	
(地域学部)	204 (194)	30.9% (33.0%)	182 (164)	63 (57)	45 (34.8%)	
(医学部)	261 (267)	21.8% (21.7%)	107 (109)	35 (51)	26 (32.7%)	
(工学部)	423 (430)	7.6% (11.6%)	219 (219)	16 (22)	10 (7.3%)	
(農学部)	224 (221)	9.8% (13.6%)	160 (156)	24 (19)	13 (15.0%)	
学部計	1,112 (1,112)	15.6% (18.2%)	668 (648)	138 (149)	94 (23.0%)	
修士・博士前期計	325 (299)	3.1% (17.1%)	302 (269)	15 (32)	7 (5.0%)	
公立鳥取環境大学	248 (255)	14.5% (18.8%)	231 (229)	53 (55)	28 (22.9%)	
学部計	243 (254)	14.8% (18.9%)	227 (228)	52 (54)	28 (22.9%)	
研究科計	5 (1)	0.0% (0.0%)	4 (1)	1 (1)	0 (25.0%)	
鳥取看護大学	69 (71)	69.6% (70.4%)	64 (64)	55 (58)	45 (85.9%)	
鳥取短期大学	268 (272)	89.6% (79.0%)	238 (244)	195 (185)	188 (81.9%)	
米子工業高等専門学校	214 (225)	83.6% (82.7%)	129 (151)	15 (16)	14 (11.6%)	
合計	2,236 (2,234)	30.7% (33.7%)	1,632 (1,605)	471 (495)	376 (28.9%)	

※（ ）内は前年数値（以下同じ）。

### 2 県外大学等卒業生の県内就職の状況

- (1) 県外大学卒業生のUターン率は33.5%（前年29.4%）、Uターン就職率は39.7%（前年35.6%）と増加。  
 ⇒県内企業の魅力や採用力アップに向けた取組、大手就活専門機関等と連携したオンラインでの企業情報発信、協定大学や県内教育機関等と連携した就職支援の取組など、学生の県内就職に向けた取組強化及びふるさとキャリア教育等の効果が出始めている。  
 (2) 地区別のUターン率は、中四国九州圏40.3%、関西圏28.3%、関東中部圏18.5%。  
 (3) 協定別のUターン率は、協定大学29.7%、非協定大学36.3%。  
 ⇒就職支援協定は本県からの進学者の多い関西圏、関東圏の私立大学を中心に取組を進めているが、関西圏、関東圏の大学は近県（中四国圏）の大学と比べてUターン率が低い傾向にある。

※Uターン率：県内高校から県外大学等に進学し、R2.3に卒業した学生のうち、鳥取県内に就職した学生の割合  
 Uターン就職率：県内高校から県外大学等に進学し、R2.3に卒業後就職した学生のうち、鳥取県内に就職した学生の割合

### ○本県出身者が多い大学（短期大学含む）に対する調査結果

（調査対象：上位50大学、関東15大学、関西10大学及びその他協定締結校3校 計78校）

卒業年月	有効回答数 (大学)	県内高校 出身者数 (A)	就職者数 (県内外含む) (B)	県内就職者数 (C)	Uターン率(C/A)			Uターン就職率(C/B)		
					全体	男	女	全体	男	女
R2.3	65校	968人	816人	324人	33.5%	30.4%	37.1%	39.7%	37.5%	42.1%
H31.3	60校	960人	793人	282人	29.4%	25.3%	33.8%	35.6%	32.5%	38.6%
H30.3	58校	953人	769人	285人	29.9%	25.2%	35.7%	37.1%	32.7%	42.0%

- ・文理系別Uターン率：文系36.4%（29.7%）、理系30.2%（28.9%）
- ・地区別Uターン率：中国・四国・九州：40.3%（36.7%）〔男33.6%（30.7%）、女48.2%（42.7%）〕  
 関西：28.3%（24.4%）〔男29.9%（23.1%）、女26.5%（25.8%）〕  
 関東・中部：18.5%（17.0%）〔男17.2%（15.2%）、女20.6%（21.2%）〕
- ・協定別Uターン率：協定大学：29.7%（24.4%）〔男27.9%（22.3%）、女31.6%（26.4%）〕  
 非協定大学：36.3%（33.7%）〔男32.1%（27.7%）、女41.9%（41.1%）〕

○（参考）本県出身者が多い専門学校に対する調査結果（調査対象：上位 20 校）

卒業年月	有効回答数 (専門学校)	県内高校 出身者数 (A)	就職者数 (県内外含む) (B)	県内就職者数 (C)	Uターン率(C/A)			Uターン就職率(C/B)		
					全体	男	女	全体	男	女
R2.3	8校	97人	90人	50人	51.5%	32.7%	70.8%	55.6%	34.8%	77.3%
H31.3	10校	99人	84人	39人	39.4%	24.5%	56.5%	46.4%	30.2%	63.4%
H30.3	14校	217人	190人	82人	37.8%	28.1%	50.0%	43.2%	32.4%	56.5%

## 中山間地域等活性化・移住定住促進協議会の開催結果について

令和2年11月27日

中山間地域政策課・ふるさと人口政策課

令和2年度鳥取県中山間地域等活性化・移住定住促進協議会を開催し、中山間地域及びまちなか振興施策の実施状況等について、次のとおり議論を行いました。今回の議論を踏まえて、今後、必要な施策等について検討を進めます。

- 1 日時 令和2年11月5日（木）午前10時から11時40分まで
- 2 場所 県庁議会棟3階特別会議室
- 3 出席者 中山間地域等活性化・移住定住促進協議会委員、県関係部局長等
- 4 報告・協議事項
  - ・中山間地域振興施策の取組状況等について
  - ・まちなか振興について
  - ・移住定住の促進、関係人口の拡大について

### 5 委員からの主な意見

#### 〔中山間地域振興・まちなか振興に関する意見等〕

- ・空き家が増加している。空き家を有効活用するために、悩んでいる所有者に寄り添って助言をしたり、思いを汲み取って一緒に解決に向かう手助けをする人も必要ではないか。
- ・六次産業化に取り組んでいるが、なかなか売れない。いい知恵が浮かばない。副業や兼業で、サポートできる人材を探すのも一つの解決方法。
- ・中山間地域ではイノシシなどの鳥獣被害が非常に深刻であり、補助金等による支援を考えてほしい。
- ・過疎化が進んでおり、今コミュニティづくりをしっかりとっておかないと、人口減少の中で先々集落が維持できなくなる。
- ・工場見学など実際に何かものを作っている場や、大人が輝いている場を子どもに見せることはふるさと教育だと思うので、どんどんやるとよい。
- ・補助金が複雑なので、ワンストップ窓口のようなところがあればよい。
- ・8050問題<sup>※</sup>に取組中。ひきこもりの方が仕事をすれば人材不足の助けにもなると思う。
- ・行政は地域に協力するというスタンスではなく、地域で実行部隊として取組を行う職員を配置してはどうか。例えばそういう職員を各市町村に一人置き、その人たちが合同で鳥取県を広報したり、全国ツアーを組んで取組をPRするなど発信してはどうか。

※80代の親が引きこもり状態が長期化した50代の子どもの生活を支える問題。

#### 〔移住定住の促進、関係人口の拡大に関する意見等〕

- ・最近鳥取に移住している若い方は「なんか鳥取っていいな」という軽やかな気持ちで来ている方が多い。全国の若い方たちに鳥取に目を向けてもらうには、映像での発信が重要。映像のクオリティが高いほど、情報のリアリティや魅力も伝わりやすい。一般の方が使えるような発信機器の整備を、鳥取のアナログの魅力をデジタルで上手に発信することが必要ではないか。
- ・地域の活動をしている人は70代のアクティブシニアがほとんど。40～50代は会社勤めや家庭が優先。UIターン者のほうが、まちづくりの活動をやっている。地域にいる社会人に無理に出してもらうよりは、外から興味のある人を引っ張ってくることも有効だと思う。
- ・Iターンの方は食に関する感度が高い方が多く、普段の食事に鳥取の良さを感じて移住される方が多いと感じるため、農地、田んぼを守る支援をしていただきたい。

#### 〔参考〕「中山間地域等活性化・移住定住促進協議会」の概要

中山間地域等の振興及び移住定住促進に関する事項を調査審議するために、鳥取県附属機関条例に基づき設置されている附属機関。（現委員任期：令和元年12月4日～令和3年12月3日）

〔会長〕筒井 一伸（鳥取大学地域学部地域創造コース 教授）

〔委員〕安藤 文江（倉吉市やしろ彩菜家経営） 入澤 由美（NPO法人YSS だいせん代表）  
太田章太郎（（有）太田酒造場代表取締役） 川上 幸恵（美用レディース代表）  
小林 直哉（地域自治組織やらいや逢坂会長） 中村 彩（（株）nido 代表）  
藤井由美子（（有）真栄農産専務） 宮原翔太郎（パーリー建築メンバー）  
山崎 兼利（（株）ドコモCS 中国鳥取支店）

## 海外向け情報発信の最近の主な取組について

令和2年11月27日  
国際観光誘客課

将来的なインバウンドの復調を見据え、本県へのリピーターや新たな鳥取ファンの獲得のため継続的に行っている海外向け情報発信の最近の主な取組について報告します。

### 1 県の観光情報を発信する韓国向けSNSイベント「鳥取ウィーク」実施

在韓国日本大使館が「第7回日韓フォトコンテスト」の広報事業の一環として、11月9日から6日間、SNS（Facebook、インスタグラム等）で集中的に本県の観光情報を発信した。

#### (1) 主な発信内容

日本のお祭りは韓国人に人気があるため、鳥取県の代表的なお祭りである「鳥取しゃんしゃん祭り」や温泉、鳥取の特産品「二十世紀梨」の紹介など

#### (2) 読者コメント

「コロナが終息したら鳥取で素敵な景色や海が見える温泉に行ってみたい」「鳥取で夫と手を繋いでお茶を飲みながら星をみたい」など



在韓国日本大使館公報文化院 Facebook

### 2 香港旅行会社 SNS で大山周辺の観光施設をライブ配信

本県への誘客に意欲的な香港旅行社の Facebook を通じ、10月8日に本県職員の撮影による旬な観光情報をライブ配信した。

#### (1) 主な発信内容

大山参道市場をスタートし、観光案内所や新たにオープンしたお土産物店兼カフェの「大山時間」など大山周辺の観光施設を紹介。これまでの視聴回数は4,500回超。

#### (2) 視聴者コメント

「紹介がわかりやすい」「すぐ行きたい」「景色が綺麗」など



大山寺住職とのライブ配信の様子

### 3 アジア最大級の旅行博「中国国際旅游交易会 2020 (CITM2020)」に出展

11月16日から18日まで開催された中国国家旅游局が主催するアジア最大級の旅行博であるCITM2020に、山陰両県が現地事務所を委託しているJTB上海を通じて共同出展し、山陰観光の魅力をアピールした。

#### (1) 旅行博の概要

中国国内31の省及び海外の約50の国・地域から約1500団体が出展。  
(日本パビリオン出展は日本政府観光局や各県など11団体)。

#### (2) 来場者コメント

「コロナが終息したらすぐに鳥取県に旅行したい。」「カニや温泉など鳥取県には魅力的な素材がたくさんあるため、海外旅行が解禁となれば、すぐに鳥取県を訪問するツアー商品を造成したい。」など



中国国際旅游交易会 2020 会場の様子

### 4 台湾現地駐在員による観光情報説明会の実施

台中旅行社からの要望もあり、台湾台中市で10月27日、観光情報説明会を旅行社向け(70社)に開催した。

その中で鳥取砂丘・水木しげるロードと台湾をライブ中継して鳥取県の魅力を直接アピール。

会場からは「コロナが終息したらすぐに鳥取県の旅行商品を作りたい」「コロナ感染者が少なく安心して送客できる」などのコメントあり。



台中市観光情報説明会会場の様子

### 5 JR「あめつち」や若桜鉄道「若桜号」による鉄道旅行の魅力発信

10月26日、11月2日、11月16日に県国際交流員がJR観光列車「あめつち」及び若桜鉄道観光列車「若桜号」ほかに乗車し取材した。現在、県公式SNS等を通じて、香港、韓国、台湾、欧米市場など多言語翻訳して随時情報発信中。



国際交流員によるJR「あめつち」取材

## 名探偵コナンまつり in まんが王国とっとり@オンラインの開催結果について

令和2年11月27日  
まんが王国官房

まんが王国ととりのPRとコナンファンを中心とした観光誘客の推進を目的に、アニメ「名探偵コナン」のメインキャラクター声優4名が集う「名探偵コナンまつりinまんが王国とっとり」を開催しました。

今年度は新型コロナウイルス感染拡大の影響でホールでのトークショーが中止となりましたが、代わりにオンライン配信という形でトークショーを開催し、2,000名を超える全国各地のコナンファンがオンラインで声優のトークを視聴しました。

1 日時 令和2年11月3日(火・祝) 午後1時から2時まで

2 方法 事前収録したトークショーの映像をYoutubeでオンライン配信

### 3 内容

#### (1) 知事挨拶及び本県PR

鳥取砂丘コナン空港及び北栄町内のコナンスポットで「まんが王国とっとり」を紹介する動画を放映し、本県の魅力をPRした。

#### (2) 声優による「鳥取県の魅力」「名探偵コナンの魅力」をテーマにしたスペシャルトーク

県内観光地や県内のコナンスポットについて、クイズなどを通じて出演声優に語っていただき、本県の認知度向上及び視聴者の来県意欲の喚起につなげた。

#### (3) 声優への質問コーナー

事前に募集した質問へ出演声優のみなさんが現場での話などを含め回答された。

#### (4) プレゼント抽選会

鳥取の物産などのプレゼント抽選を行った。このコーナーでは声優2名に蟹取県キャップをかぶって登場していただき、県の魅力を大いに発信することができた。

### 4 出演声優

高山みなみさん(江戸川コナン役)、山崎和佳奈さん(毛利蘭役)  
小山力也さん(毛利小五郎役)、山口勝平さん(工藤新一役)

5 視聴者数 最大2,646人

※申込数 3,691件(県外3,277、県内414)

### 6 視聴者の反応など

- ・SNS上では、知事挨拶での本県PRや声優による県内スポットの紹介などに対し、「早速、鳥取旅行を予約した」「来年のコナンまつりは鳥取へ行きたい」「蟹を食べに鳥取へ行きたい」「パワーアップしたコナン空港へ行きたい」「イラスト列車に乗りたい」など多くの声が寄せられ、鳥取観光への気持ちが大きいに醸成された。
- ・当イベントのオンライン開催の情報は、国内のみならず海外のコナンファンにも広く拡散されている。コナンまつりを通じ、世界に向けて本県の魅力を発信することができた。



メイン声優4名のトークショー



コナンスポットの紹介



鳥取の観光スポットクイズ



## ゲゲゲ忌2020鳥取コラボデーの開催について

令和2年11月27日  
まんが王国官房

毎年11月に東京都調布市では、水木しげる先生の功績を称える催し「ゲゲゲ忌」が開かれています。今年開かれる「ゲゲゲ忌2020」に本県も初めて出展し、アニメ「ゲゲゲの鬼太郎」(第6期)に出演した声優陣と鳥取県を舞台にしたアニメ放送回を振り返る「鳥取コラボデー」を開催します。

また、期間中には、調布駅前に鳥取県のPRブースを設け、物販やチラシ配布で県内観光の魅力を発信します。なお、各イベントは、コロナウィルス感染防止対策を講じながら実施しています。

### 1 ゲゲゲ忌2020アニメ特別上映会「鳥取コラボデー」

- (1) 日時 令和2年11月28日(土)、29日(日) 午後6時から2時間半程度  
(2) 場所 イオンシネマ シアタス調布(東京都調布市)  
(3) 内容 ・アニメ「ゲゲゲの鬼太郎」(第6期)の鳥取県を舞台にした放送回の上映  
・出演声優による鳥取放送回の振り返り、来県の思い出を語るトークショー  
(4) 出演者 【28日】 庄司 宇芽香さん(ねこ娘役)、藤井 ゆきよさん(犬山まな役)  
【29日】 沢城 みゆきさん(鬼太郎役)、野沢 雅子さん(目玉おやじ役)  
※28、29の両日とも、知事のメッセージ動画を放映する。  
(5) 実施方法 ・調布市内の収録現場からシアタス調布に生中継  
・インターネット配信



(参考) アニメ「ゲゲゲの鬼太郎」(第6期)では全97話のうち鳥取県が舞台の放送回を4話放送

放送回	タイトル	県内の舞台	放送日
第16話	潮の怪!海座頭	水木しげるロード、境港	2018年7月15日
第17話	蟹坊主と古の謎	水木しげるロード、大山	2018年7月22日
第65話	建国!?魔猫の大鳥取帝国	鳥取県庁、鳥取砂丘、水木しげるロード	2019年7月21日
第66話	死神と境港の隠れ里	弓ヶ浜、境港	2019年7月28日

### 2 調布駅前イベント「ゲゲゲ横丁・ゲゲゲの森」での鳥取県のPRブース

- (1) 日時 令和2年11月21日(土)、22日(日) 午前11時から午後4時まで  
(2) 場所 調布駅前広場(東京都調布市)  
(3) 内容 妖怪着ぐるみによるステージ、県産品の販売

#### (参考)「ゲゲゲ忌2020」全体の概要

- (1) 概要 水木しげる先生の命日(11月30日)を中心に調布市が開催し、今年で5回目。  
(2) 期間 令和2年11月21日(土)から11月30日(月)まで  
(3) 主催 調布市(協力 水木プロダクション、東映アニメーション他)  
(4) 内容

#### ①「ゲゲゲ忌2020アニメ特別上映会」

日程 令和2年11月21日、22日、23日、28日、29日、30日(計6日)

場所 イオンシネマ シアタス調布 ※インターネット配信も実施する。

内容 アニメ「ゲゲゲの鬼太郎」(4期から6期まで)、「悪魔くん」の上映と出演声優トークショー

#### ②「ゲゲゲ横丁・ゲゲゲの森」

日時 令和2年11月21日(土)、22日(日) 午前11時から午後4時まで

場所 調布駅前

内容 アニメ「ゲゲゲの鬼太郎」関連グッズの販売、飲食提供等

#### ③その他

仮装催事、スタンプラリー、献花台の設置等