



大雪に係る鳥取県災害対策本部会議

【日時】令和2年12月30日(水)午後1時30分～

【場所】災害対策本部室(県庁第2庁舎3階)

【参加者】

知事、副知事、統轄監、危機管理局、福祉保健部、県土整備部、
鳥取地方気象台、国土交通省鳥取河川国道事務所

* 各総合事務所・市町村・消防局には衛星配信を実施

目的・次第

<目的>

年末から年始にかけて、12月15日前後のとき以上の寒気が流入する可能性があり、それに伴う降雪が見込まれることから、28日14時に大雪にかかる警戒本部を設置したところであるが、大雪の見込みが多くなったこと、暴風雪警報が発令されたことなどから、本日13時30分をもって、対策本部に格上げする。

今後の気象予測等を関係機関等と共有して、市町村・県民への注意喚起を図るとともに、除雪体制を再確認する。

<議題>

- 1 最新の気象状況及び今後の予測等
- 2 市町村・県民への注意喚起等
 - (1)市町村への依頼事項
 - (2)県民への注意喚起等
 - (3)県外からおいでになる皆様へ
- 3 警戒・即応体制の確保等

1 最新の気象状況及び今後の予測等

これから～1月1日かけての大雪について



鳥取地方気象台

Tottori Local Meteorological Office.

《概況》

西日本の上空約1500メートルには、30日から氷点下12度以下の強い寒気が流れ込み、1月1日頃にかけて冬型の気圧配置が強まる。

《大雪》

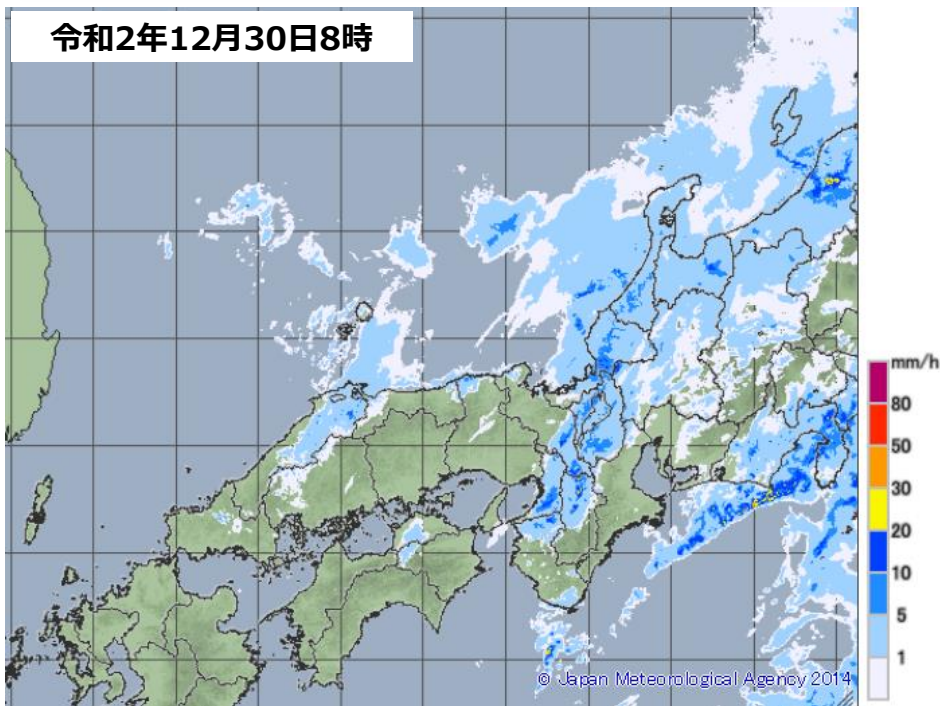
鳥取県では、冬型の気圧配置が強まり、特に今日の夜から明日昼頃にかけて雪が強まる。このため**30日昼過ぎに大雪警報を発表する見込み**。

《注意・警戒事項》

- 積雪や路面の凍結による**交通障害に注意・警戒**。
- 電線や樹木への着雪、**湿った雪による倒木**、なだれに注意。
- 農作物と**農業施設**の管理に注意。
- 強風(暴風)**、雪による見通しの悪化、**高波**。
- 落雷、竜巻などの激しい突風に注意。

高解像度降水ナウキャスト

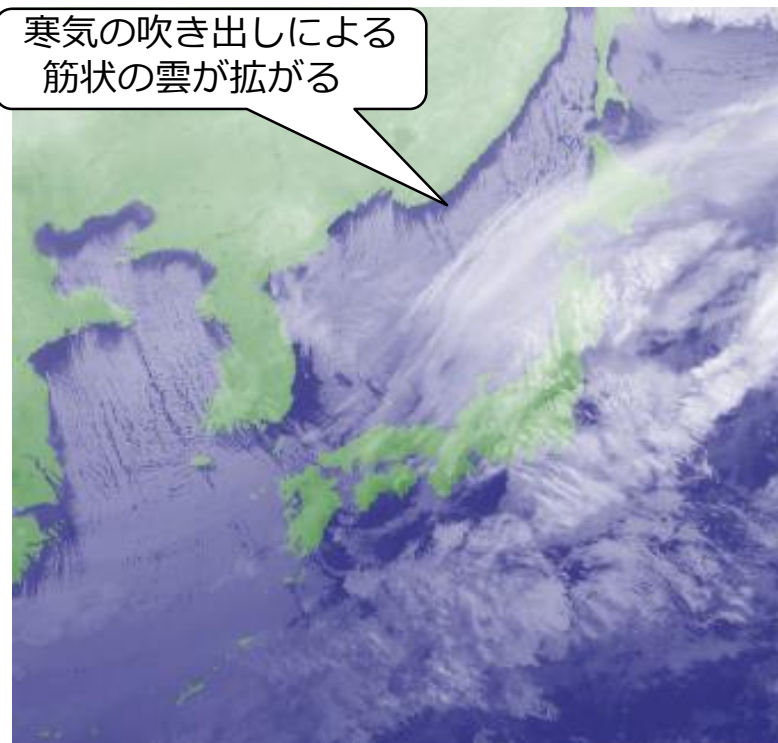
令和2年12月30日8時



・気圧の谷の影響により雨が降っている。

気象衛星赤外画像

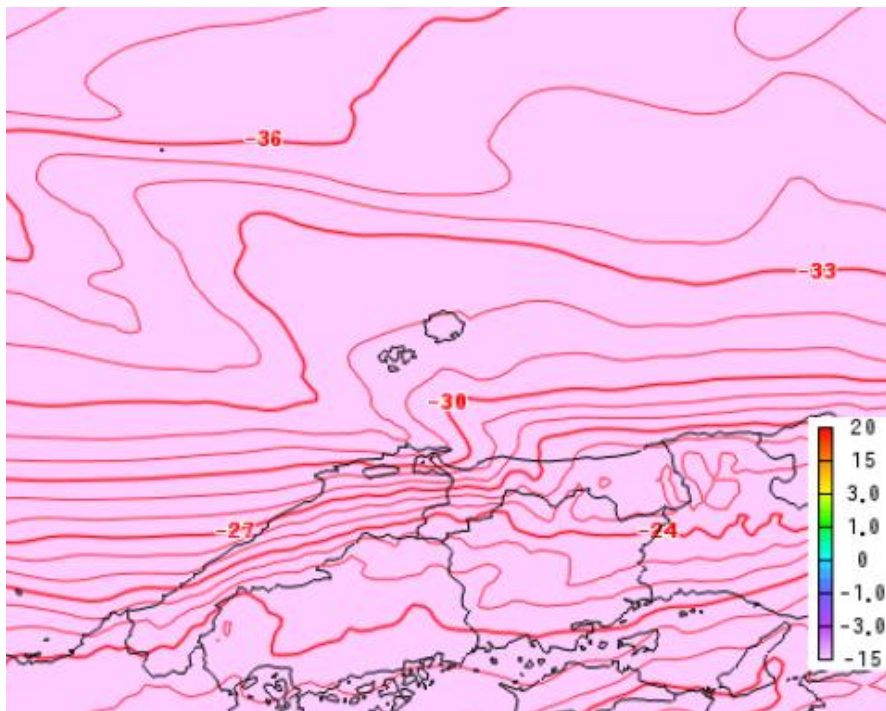
令和2年12月30日8時



・沿海州付近には寒気の影響で筋状の雲が広がっている。

500hPa気温予想

MSM (数値予報) 30日18時

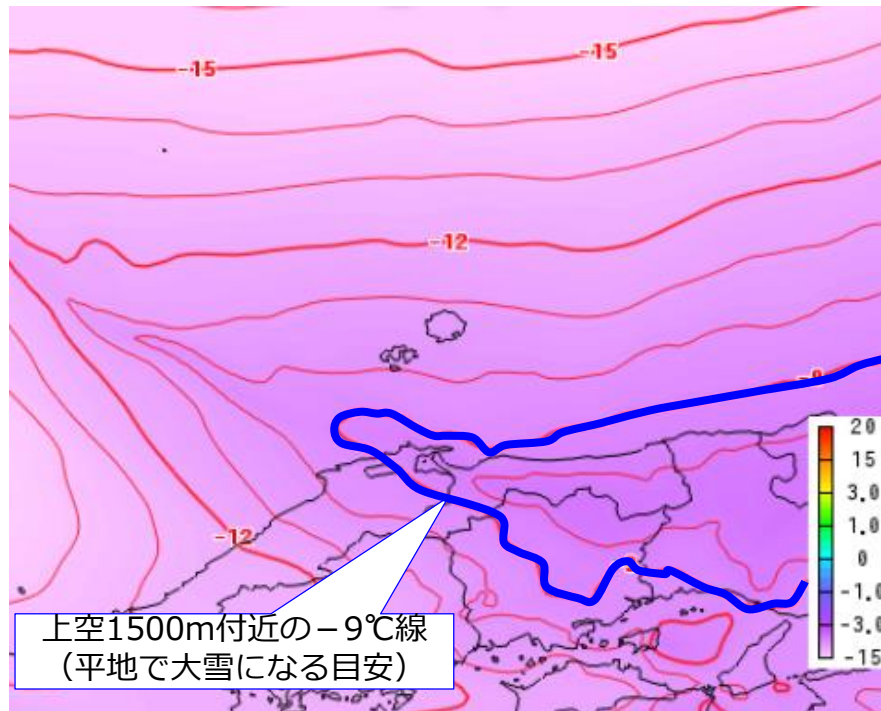


数値予報の計算結果を画像化したものです。

- 鳥取県の上空約5500メートルには、氷点下27度以下の寒気が流れ込む見込み。

850hPa気温予想

MSM (数値予報) 30日18時



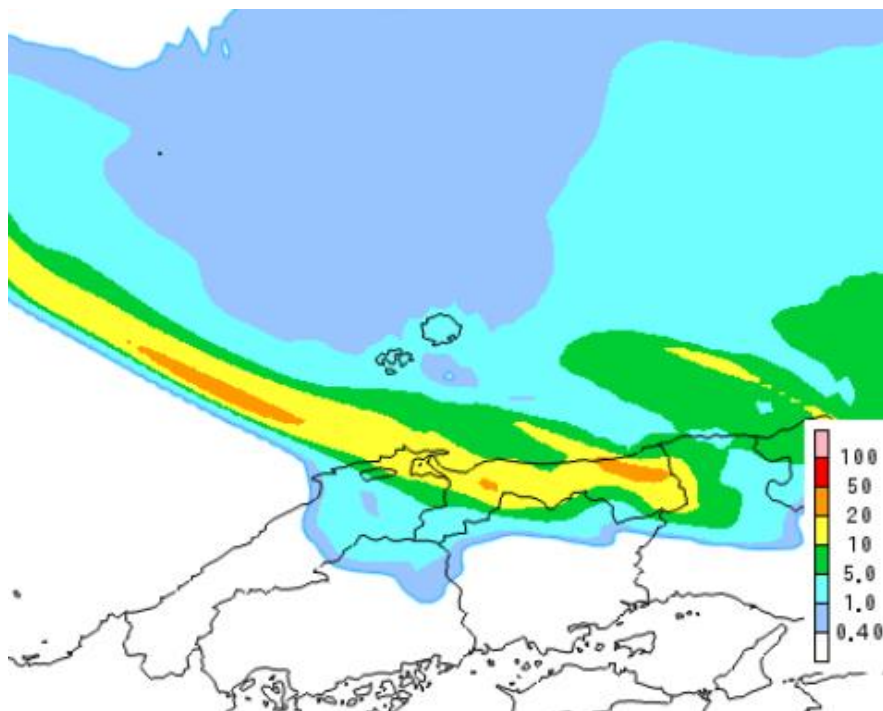
上空1500m付近の-9℃線
(平地で大雪になる目安)

数値予報の計算結果を画像化したものです。

- 鳥取県の上空約1500メートルには、氷点下9度以下の寒気が流れ込む見込み。

3時間降水量の予想

MSM (数値予報) 30日18時

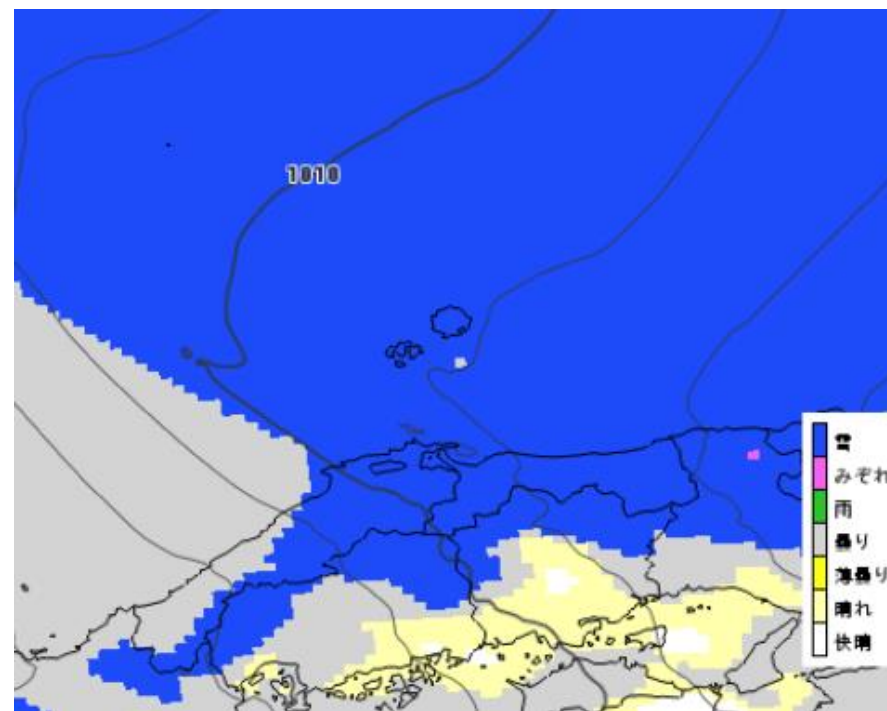


数値予報の計算結果を画像化したものです。

- ・鳥取県には、東西に伸びるライン状の降水域が日本海から南下する見込み。

お天気マップの予想

MSM (数値予報) 30日18時



数値予報の計算結果を画像化したものです。

- ・鳥取県の全域で雪が降る見込み。

500hPa気温予想

MSM (数値予報) 31日9時

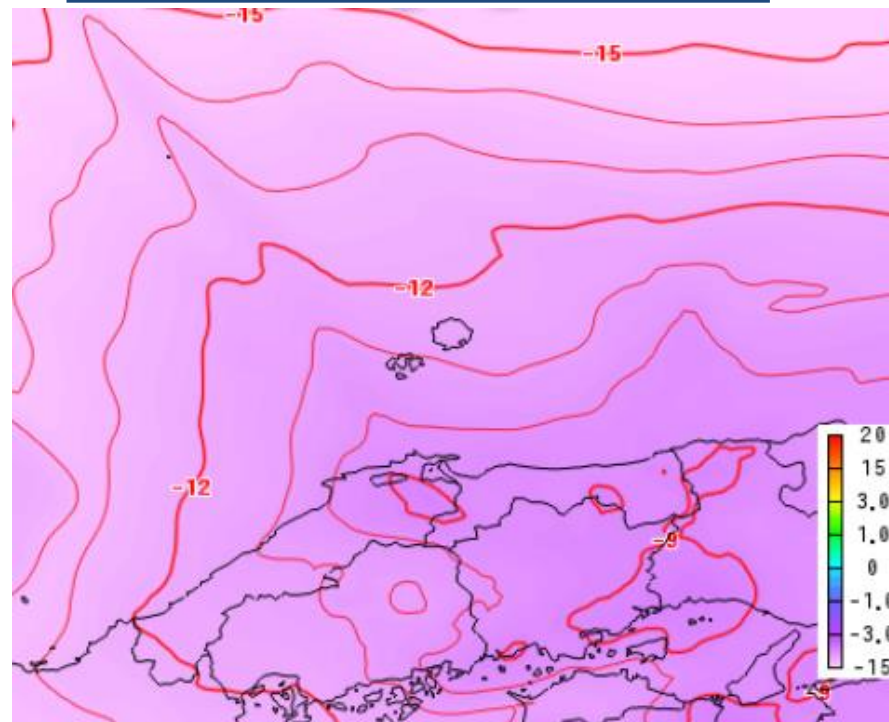


数値予報の計算結果を画像化したものです。

- ・鳥取県の上空約5500メートルには、氷点下33度以下の強い寒気が流れ込む見込み。

850hPa気温予想

MSM (数値予報) 31日9時

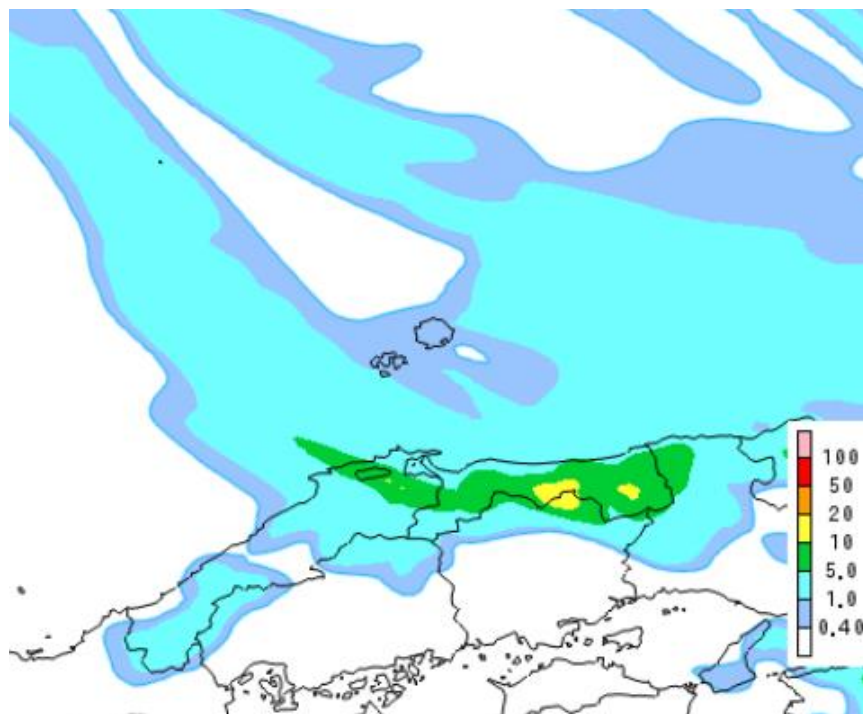


数値予報の計算結果を画像化したものです。

- ・鳥取県の上空約1500メートルには、氷点下10度以下の強い寒気が流れ込む見込み。

3時間降水量の予想

MSM (数値予報) 31日9時

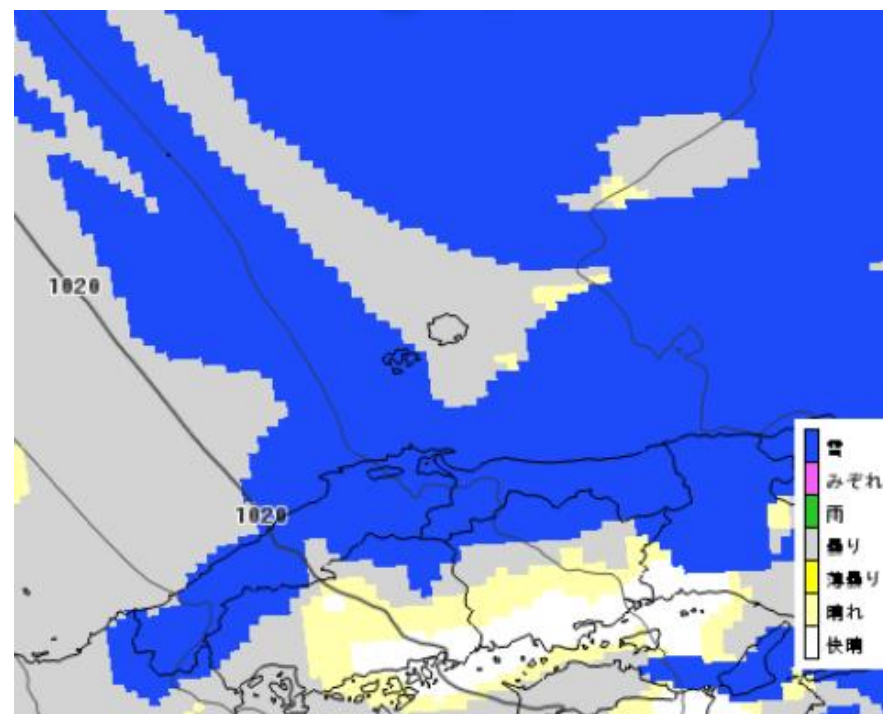


数値予報の計算結果を画像化したものです。

- ・引き続き、鳥取県の全域に降水域がかかる見込み。

お天気マップの予想

MSM (数値予報) 31日9時



数値予報の計算結果を画像化したものです。

- ・鳥取県では雪が降り続ける見込み。

今後の気象状況

【鳥取県への影響】

30日9時現在

		30日					31日					1日				2日			
		9-12時	12-15時	15-18時	18-21時	21-24時	0-3時	3-6時	6-9時	9-12時	12-15時	15-18時	18-21時	21-24時	0-6時	6-12時	12-18時	18-24時	0-24時
		昼前	昼過ぎ	夕方	夜の はじめ頃	夜遅く	未明	明け方	朝	昼前	昼過ぎ	夕方	夜の はじめ頃	夜遅く					
大雪 (センチ)	平地	0	0	5	10	10	5	5	6	5	3	5	4	4					
	山地	6	3	10	15	10	10	10	10	10	9	7	5	5					
暴風 (メートル)	東部	陸上	15 → *	20 → *	20 → *	20 → *	20 → *	15 → *	12 → *	12 → *	12 → *	12 → *	12 → *	12 → *	12 → *				
		海上	20 → *	25 → *	25 → *	25 → *	25 → *	18 → *	15 → *	15 → *	15 → *	15 → *	15 → *	15 → *	15 → *				
	中・西部	陸上	15 → *	20 → *	20 → *	20 → *	20 → *	15 → *	12 → *	12 → *	12 → *	12 → *	12 → *	12 → *	12 → *				
		海上	20 → *	25 → *	25 → *	25 → *	25 → *	18 → *	15 → *	15 → *	15 → *	15 → *	15 → *	15 → *	15 → *				
波浪 (メートル)	東部	4	5	6	6	6	5	5	5	4	4	4	4	4					
	中・西部	4	5	6	6	6	5	5	5	4	4	4	4	4					
雷	鳥取県			注	注	注	注	注	注	注	注	注	注						
着雪																			
なだれ																			

警報級
 注意報級
 * 雪を伴う

※注意報や警報はここで示した時間帯より早めに発表します

- ・24時間降雪量（30日6時～31日6時）
 平地 40センチ
 山地 60センチ
- ・24時間降雪量（31日6時～1日6時）
 平地 20から40センチ
 山地 50から70センチ
- ・24時間降雪量（1日6時～2日6時）
 平地 10から20センチ
 山地 20から40センチ

2 市町村・県民への注意喚起等

(1) 市町村への依頼事項(その1)

- ◆夜間・休日における参集体制、被害情報の収集・伝達方法等の再確認
- ◆必要に応じた住民への防災行政無線等による各種情報の提供、注意喚起
- ◆避難所の準備

○コロナ感染症の拡大防止を踏まえた避難所の留意点

<避難者の健康状態の確認>

避難者が避難所へ到着した時に体調不良者を早期発見できるよう、検温など可能な限りの健康チェックを行い、健康状態を把握。

<避難所内での十分な換気の実施、避難者同士の十分な間隔を確保>

必要に応じて、段ボール間仕切りや段ボールベッドを活用。

<頻繁な手洗い、咳エチケット等基本的な衛生対策の徹底>

避難者及び避難所運営スタッフの、基本的な衛生対策の徹底。

<在宅避難者の把握に努めること>

2 市町村・県民への注意喚起等

(1) 市町村への依頼事項(その2)

◆孤立集落発生に備えた支援準備

⇒孤立集落との連絡手段の事前確認

⇒ライフライン障害発生に備えた救援物資(食糧、飲料水、暖房機器(ストーブ等)モバイルバッテリー、小型発電機等)及び避難所の提供準備

※その他、鳥取県地域防災計画に定める雪害対策への準備

※県では緊急用に衛星携帯電話9台(うちNTTドコモより3台貸与)、EV用の外部給電10台(東部4台、中部3台、西部3台)を貸出可能。

2 市町村・県民への注意喚起等

(2) 県民への注意喚起等(その1)

◆今晚から急に大雪、暴風雪が予想されます

○平地、山地とも30日夜から急に降雪量が増える予想となっています。

また風雪で視界不良が懸念されます。夜間の不要不急の外出、車の運転を控えるよう強くお願いします。

○気象台の発表やニュース、「とっとり雪道Navi」のライブカメラなどで最新情報をご確認ください。とりネットの特設ページ(<https://www.pref.tottori.lg.jp/yuki/>)でも情報を更新しています。

○公共交通機関では既に運休が発表されているものもあります。県内の交通機関のリンクは本ページの下にあります。最新の情報をご確認ください。不要不急の外出、車の運転をなるべく控えるよう強くお願いします。

2 市町村・県民への注意喚起等

(2) 県民への注意喚起等(その2)

◆雪道での車の運転について

○車を運転される方は、必ず冬用タイヤの装着やチェーンの準備をしてください。

○路面の凍結にもご注意ください。特に日陰や峠道、橋の上は凍結しやすいので、慎重に運転・通行してください。

○大雪時の渋滞や立ち往生を想定して、スコップ・飲食料・毛布などを車内へ備えておく、車のガソリンをこまめに満タンにしておく工夫も大切です。

○万が一、車が雪で埋まったら、一酸化炭素中毒防止のため、できるだけエンジンを切り、マフラー周辺を定期的に除雪しましょう。

2 市町村・県民への注意喚起等

(2) 県民への注意喚起等(その3)

◆低温への対策

○水道管の凍結・破裂に注意してください。

(-4度以下の低温が予想される場合は特に注意)

○急に気温が下がると入浴事故の割合が高くなります。ご高齢の方、高血圧・心臓病など持病のある方は、入浴前に脱衣所や浴室を温める、入浴は41度以下のお湯に10分以内を目安に入浴するなど注意をお願いします。

◆孤立のおそれがある地域での対策について

○孤立のおそれがある地域では、食料、水、燃料等の十分な備蓄や連絡手段を確保しておきましょう。

○大雪による倒木で道路の通行止め、停電、電話の不通が長時間にわたり発生する可能性があります。親戚や知り合い、ホテルなどへの事前避難を検討してください。

2 市町村・県民への注意喚起等

(2) 県民への注意喚起等(その4)

◆除雪作業中の事故防止対策を！

- 雪下ろしなどの除雪作業は複数人で、はしごを固定し、ヘルメット・命綱を正しく装着して行いましょう。
- 除雪機を使うときは周囲に人がいないことを確認し、雪詰まりの取り除きはエンジンを切ってから行いましょう。
- 作業のときには携帯電話を持っていきましょう。

◆なだれや屋根からの落雪に注意！

- 斜面下の付近にお住いの方は、建物の2階などの高く、斜面から離れた場所で生活するよう心掛け、なだれ注意報等の気象情報やなだれの前兆現象(雪の裂け目や雪の固まりが転げ落ちるなど)に注意し、早めの避難に努めましょう。
- 新雪や晴れの日の雪のゆるみによる屋根からの落雪に注意しましょう。

▽雪に関する注意情報は鳥取県ホームページでもお知らせしています。 <https://www.pref.tottori.lg.jp/yuki/>

2 市町村・県民への注意喚起等 (2) 県民への注意喚起等(その5)

市町村は防災行政無線等、県はホームページやあんしんトリピーメール、あんしんトリピーなび等を活用して県民の皆さまに警戒するよう注意喚起するとともに、県のホームページで公共交通機関の運行情報等を随時更新します。また、サイバーパトロールを実施します。

ホームページ「とりネット」

テーマでさがす 県の紹介 お知らせ ネットで手続 県政

知事のページ

記者会見、日誌、プロフィール..

災害情報 (Disaster information)

風水害に関する注意情報

雪に関する注意情報 → 特設ページへのリンク

新型コロナウイルス感染症特設サイト

注目・新着情報 報道提供資料 防災・救急

注目情報

- 衆議院議員選挙に行きましょう (10月22日)
- 鳥取砂丘「ポケモン GO」イベントの実施について
- 仮に、弾道ミサイルが落下する可能性がある場合にとるべき行動について
- 第11回全国和牛能力共進会で鳥取県が快挙！
仮に、弾道ミサイルが落下する可能性がある場合にとるべき行動について
- 第11回全国和牛能力共進会で鳥取県が快挙！

県議会

県教育委員会

県警察本部

県広報・広報

鳥取県公報

報道提供資料

鳥取県公報

報道提供資料

「あんしんトリピーメール」

スマホや携帯電話等に気象情報や防災情報等を配信



アプリ「あんしんトリピーなび」

鳥取県が提供する無料の総合防災アプリ

○iPhone用QRコード

○Android用QRコード



とっとり雪みちNavi

県内の道路状況をライブカメラで確認できます。

<http://yukinavi.net/index.html>

2 市町村・県民への注意喚起等

(3) 県外からおいでになる皆様へ

車での来訪を検討されている皆様には、以下の点をご留意ください。

◆大雪、暴風雪等が予想される場合

○不要不急の外出、車の運転をなるべく控えるよう強くお願いします。

○大雪警報・注意報など気象台の発表やニュースなど最新の気象情報を確認してください。

◆雪道での車の運転について

○車を運転される方は、必ず冬用タイヤの装着やチェーンの準備をしてください。

○路面の凍結にもご注意ください。特に日陰や峠道、橋の上は凍結しやすいので、慎重に運転・通行してください。

○大雪時の渋滞や立ち往生を想定して、スコップ・飲食料・毛布などを車内へ備えておく、車のガソリンをこまめに満タンにしておく工夫も大切です。

○万が一、車が雪で埋まったら、一酸化炭素中毒防止のため、できるだけエンジンを切り、マフラー周辺を定期的に除雪しましょう。

3 警戒・即応体制の確保等

(1) 体制

- ・対策本部設置に伴い、体制を強化
- ・夜間の連絡体制、緊急参集体制を構築済
- ・年末・年始の防災当直体制を強化済

(2) 情報共有、情報発信

- ・気象予報の変化を早め早めに収集・分析し、DB等を活用し、県庁各課、市町村、消防局等と情報共有を実施
- ・気象台、市町村、県関係課等の担当者が参加するweb会議を機動的に開催
- ・県民に対しても、県ホームページ、あんしんトリピーメール、SNS(ツイッター、フェイスブック)等で積極的な情報発信、注意喚起を実施
- ・国・県道等の状況、除雪の状況等について、コンビニ、ガソリンスタンド、市町村、住民等からの情報も含めて積極的に発信

(3) 他機関との連携

- ・中国電力との電力供給のための連携協定に基づく連絡体制を構築済
- ・NTTとの通信確保のための連携協定に基づく連絡体制を構築済

(4) 福祉・医療施設・運送事業者

- ・福祉施設や医療機関への情報提供及び高齢者や患者等への対応の呼びかけ
- ・県内トラック関係者への除雪予想等の情報提供、冬用タイヤの装着の呼びかけ

外来診療機関等

【年末年始(12/29～1/3)の外来診療機関】※休日急患診療所

◎東部地区

東部医師会急患診療所 鳥取市富安

病院 県立中央病院、鳥取市立病院、鳥取赤十字病院、生協病院、智頭病院、岩美病院の宿日直体制で対応

◎中部地区

中部休日急患診療所 倉吉市旭田町

病院(休日輪番) 野島病院、北岡病院、厚生病院、垣田病院、清水病院、藤井政雄記念病院、三朝温泉病院

◎西部地区

西部医師会急患診療所 米子市久米町

境港日曜休日応急診療所 境港市上道町

病院(休日輪番)

高島病院、済生会境港病院、米子医療センター、西伯病院、山陰労災病院、博愛病院、日南病院、日野病院

【透析医療体制】

各医療機関において患者の状況に応じ、年末年始の医療提供計画を策定し、透析体制を確保。

【新型コロナにかかるドライブスルーによる検体採取】

年末年始においても各圏域のドライブスルー会場で検体を採取し、衛環研などの検査機関に搬送。

※幹線道路の除雪体制の確保が前提。

道路の除雪体制等

除雪体制

■平成29年1・2月の豪雪の教訓を踏まえ、平成29年度から除雪計画を見直し、出動基準の引下げによる初動の迅速化等に取り組んでいるところであり、本年度も引き続き、強化した除雪体制により県内の冬期交通の確保に努める。

◇ 1 除雪体制

①除雪車の体制

・全除雪車 492台が出動可能な体制を配備（県: 371台、国土交通省: 100台、NEXCO: 21台）

②早期の除雪出動（出動基準5～10cm程度）

・気象状況に応じた早めの出動を全除雪業者に指示

③全除雪車へのGPSシステムの配備や、ライブカメラの増設

・除雪作業の効率化を図るため、全除雪車へのGPSシステムの配備や、ライブカメラを増設（153台→250台）

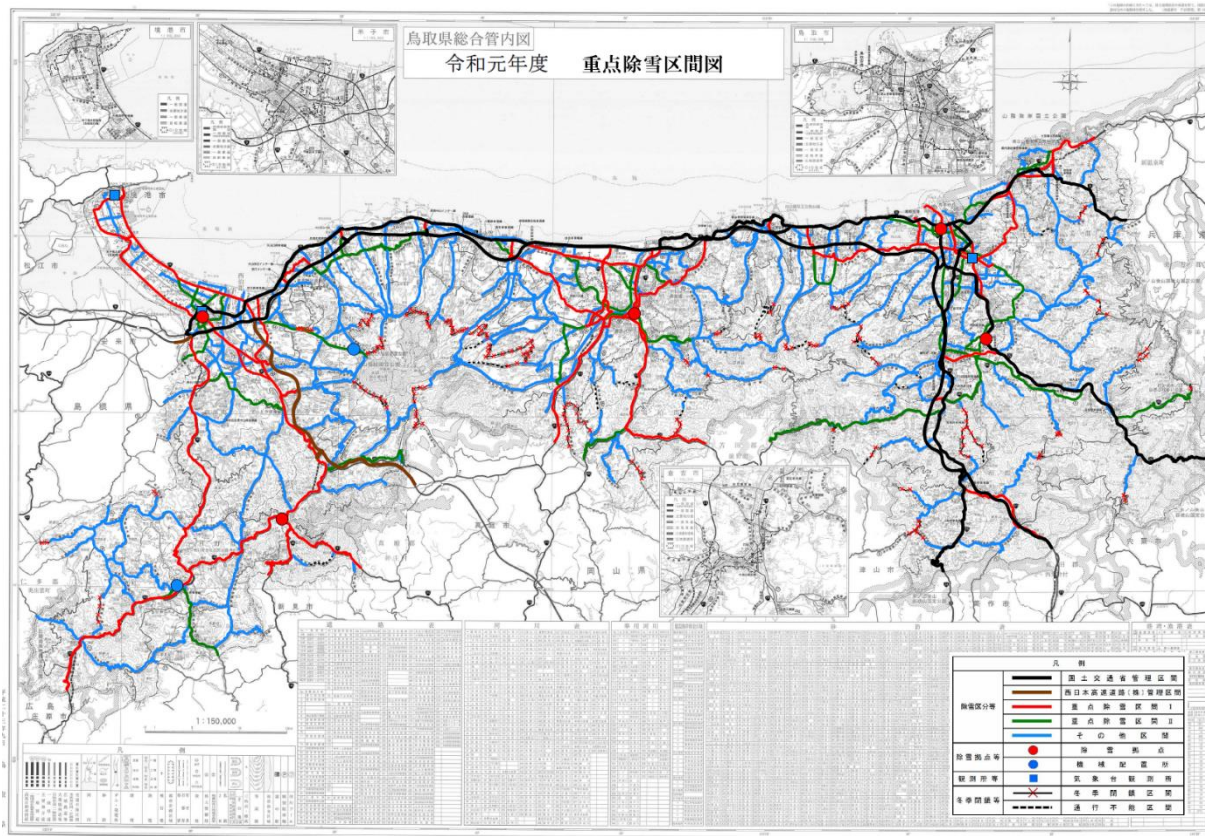
④凍結防止剤の散布

・凍結に備えて国道181号、180号、183号をはじめ国道482号内海峠や国道313号犬挟峠、国道179号人形峠等の県境部において重点的に凍結防止剤を散布

道路の除雪体制等

総合病院等へのアクセス確保

- 防災拠点病院・総合病院へのアクセス道路、市内幹線道路などの主要生活道路については、重点除雪区間に指定済
- 衛生環境研究所へのアクセス道路(一般農道)については、重点除雪区間並みの対応とし、県が一体的に除雪を行う。



道路の除雪体制等

県土整備部及び各県土整備事務所・局の待機体制

■令和2年12月30日(水)正午時点の各県土整備事務所・局の待機体制は以下のとおり

◇ 1 待機体制 計30名(大雪警報発令後には更に増員予定)

①県土整備部 11名

・県土総務課1、技術企画課3、道路企画課3、道路建設課2、河川課1、空港港湾課1

②鳥取県土整備事務所 3名

③八頭県土整備事務所 4名

④中部総合事務所県土整備局 4名

⑤西部総合事務所米子県土整備局 4名

⑥西部総合事務所日野県土整備局 4名

鳥取県から国交省へのリエゾン派遣

■令和2年12月30日(水)13時より国交省へ県職員をリエゾン派遣済

◇国交省鳥取河川国道事務所へ 1名

◇国交省倉吉河川国道事務所へ 1名

道路の除雪体制等

◇ 2 豪雪時への備え

①排雪場の確保

- ・河川敷などに排雪場を確保し、関係機関とも情報共有

②大型車待避所の確保

- ・鳥取道や鳥取西道路等の集中除雪(通行止め)時に大型車が退避できるスペースを確保

◇ 3 その他(冬期閉鎖)

- ・28日午前9時時点で冬期閉鎖予定区間47間のうち年内に積雪が想定される46区間を閉鎖

倒木に対する対応

- 12月15日からの大雪への検証と今後の対応について、12月21日(月)と25日(金)に関係者(中国電力、NTT)と調整会議を行った。

○事前パトロール

- ・初動の迅速化を図るため、道路パトロールにおいて倒木危険箇所を事前に把握

○緊急連絡体制の確認

- ・中国電力、NTTの緊急連絡先の再確認
- ・森林組合連合会の緊急連絡先の確認

○倒木発生時の対応

- ・役割分担と協力体制の確認
- ・作業手順の確認

道路の除雪体制等

関係機関の連携強化

■関係機関(国、県、市町村、NEXCO、警察等)の連絡会議により、鳥取道や鳥取西道路の通行止め時、米子道のチェーン規制時の対応等について確認済

日時	会議名	主催	主な参加者
10月29日	鳥取県除雪対策協議会(書面開催)	鳥取県	国・県・市町村・県警・気象台
11月 4日	冬期道路交通確保対策会議幹事会	鳥取河川国道事務所	国・県・市町村・NEXCO・県警・気象台
11月19日	冬期道路交通確保対策会議	鳥取河川国道事務所	国・県・市町村・NEXCO・県警・気象台
11月20日	米子自動車道沿線交通確保連絡会議	鳥取県・岡山県	県・NEXCO
11月30日	山陰道・国道9号道路交通確保対策関係者会議	倉吉河川国道事務所	国・県・市町村・NEXCO・県警・気象台

〔主な確認事項〕

○鳥取道、山陰道、米子道通行止め時の通行止め区間及び迂回路

- 鳥取道 ⇒ 佐用JCT～河原ICを一体的に通行止め
- 鳥取西道路 ⇒ 鳥取IC～青谷ICを一体的に通行止め
- 青谷羽合道路 ⇒ 浜村鹿野温泉IC～はわいICを一体的に通行止め
- 米子道 ⇒ 久世IC～米子ICを一体的に通行止め

○鳥取道、山陰道等の集中除雪時の大型車退避スペース

- 河原除雪基地、布勢総合運動公園、武蔵武道館、東郷湖羽合臨海公園 等

○連絡体制の確認(リエゾンの相互派遣、情報共有項目の確認)

■年末年始の大雪に備え、28日(月)に関係機関(国、県、市町村、NEXCO、警察等)間で、最新の気象情報や集中除雪実施時の連絡体制等について改めて確認

道路の除雪体制等

鳥取西道路の通行止め区間

■鳥取西道路を集中除雪に伴い通行止めを行う場合には、住宅地等への通過交通の流入を防ぐため、**鳥取IC～青谷IC間を一体的に通行止め**とし、あらかじめ周知時間を確保することを国土交通省鳥取河川国道事務所と申し合わせている。



道路の除雪体制等

各道路の通行止め区間と迂回路

《青谷羽合道路通行止め時》

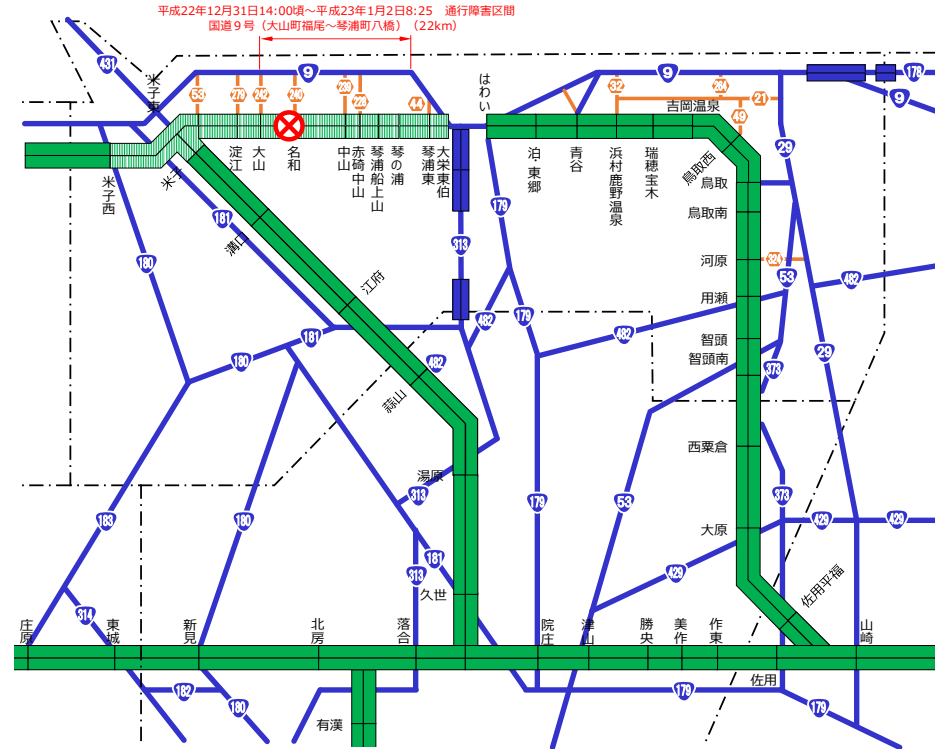


青谷羽合道路を集中除雪に伴い通行止めにする場合には、住宅地等への通過交通の流入を防ぐため、**浜村鹿野温泉IC～はわいIC間を一体的に通行止め**にすることとしている。

↓
<迂回路>

県道郡家鹿野気高線～国道9号

《山陰道(東伯大柴IC～米子西IC)通行止め時》



山陰道(東伯大柴IC～米子西IC)において集中除雪を行う場合の通行止め区間は、山陰道の通行状況、国道9号・ICアクセス道路の除雪状況等を踏まえて**総合的に判断**する。

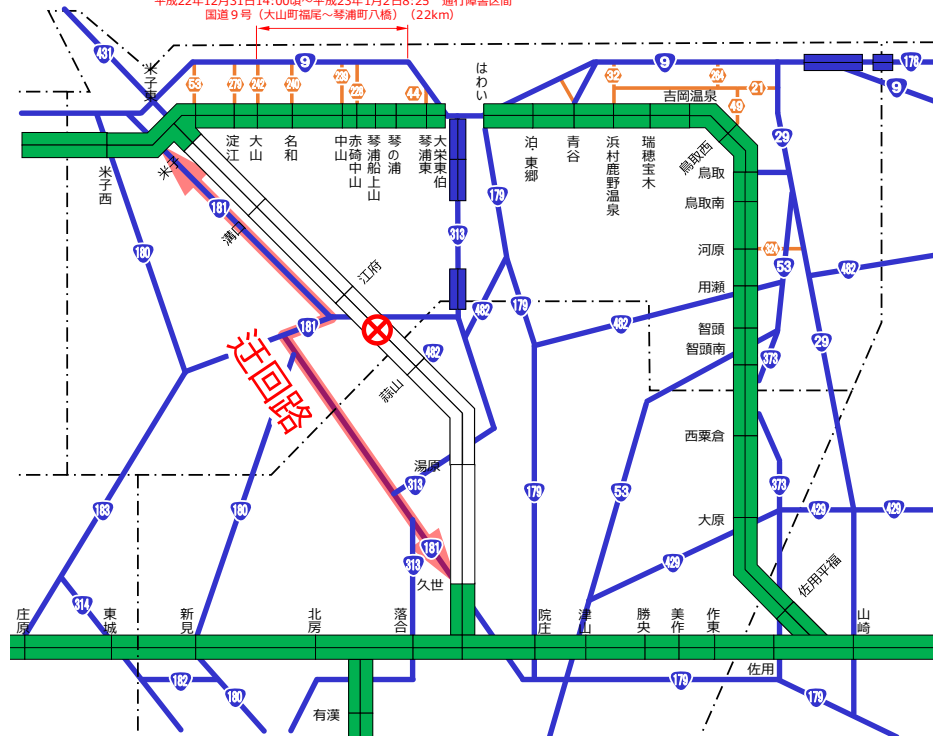
↓
<迂回路>

各ICアクセス道路～国道9号

道路の除雪体制等

《 米子道通行止め時 》

平成22年12月31日14:00頃～平成23年1月2日8:25 通行障害区間
国道9号(大山町福尾～琴浦町八橋)(22km)



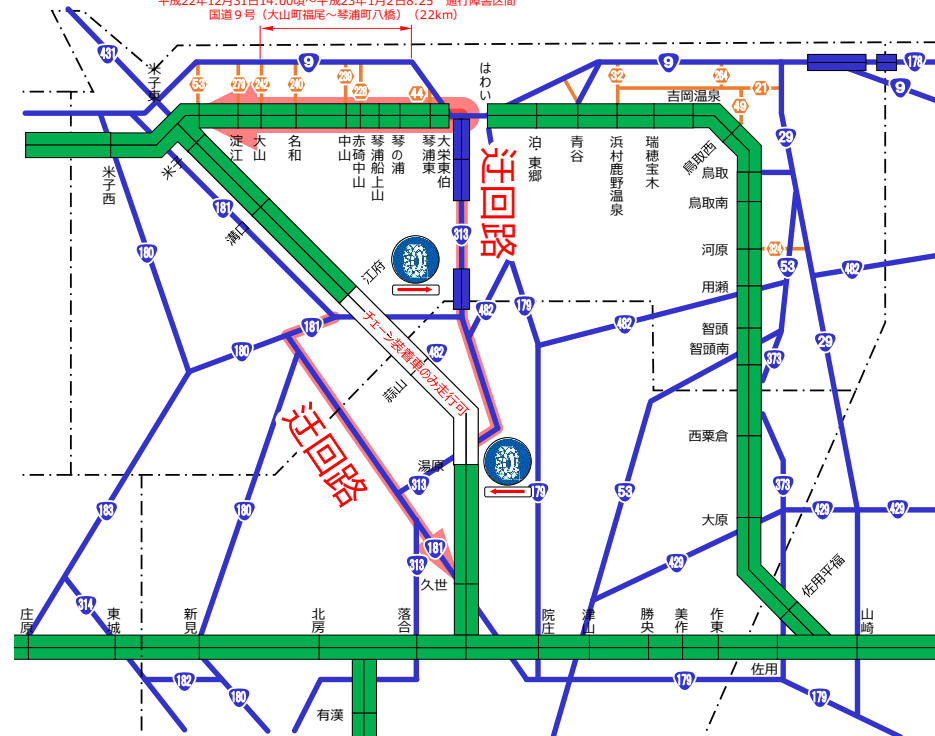
米子道を集中除雪に伴い通行止めにする場合(チェーン規制時以外)には、山間部への通過交通の流入を防ぐため、久世IC～米子IC間を一体的に通行止めにするとしている。

↓
<迂回路>
国道181号

広域迂回案内については、NEXCOが中国道で案内を実施

《 米子道通行止め(チェーン規制)時 》

平成22年12月31日14:00頃～平成23年1月2日8:25 通行障害区間
国道9号(大山町福尾～琴浦町八橋)(22km)



米子道(湯原IC～江府IC)においてチェーン規制を実施する場合には、チェーン未装着については湯原ICまたは江府ICで退出させる。

↓
<迂回路>

湯原IC退出:国道313号
江府IC退出:国道181号

道路の除雪体制等

米子自動車道(湯原IC～江府IC)におけるチェーン規制

平成30年度に**米子自動車道**の**湯原IC**～**江府IC**間がチェーン規制区間に指定され、大雪特別警報等が発表されるような異例の降雪時に、従来では通行止めとなる状況においてタイヤチェーン装着車のみ通行可能とする『**チェーン規制**』が実施される場合がある。



道路の除雪体制等

道路利用者への情報発信

■ あんしんトリピーメール、雪みちNavi、とりネット、Yahoo! 防災情報、SNS、国土交通省ホームページ、ケーブルテレビなどに加え、本年度からラジオ (NHK第一、BSS, FM山陰等) により道路利用者に向けて情報発信

あんしんトリピーメールで迅速、個別に情報を提供

雪みちNaviによるライブカメラ道路情報

「あんしんトリピーメール」登録をお待ちしています！

テキスト版
背景色版が選べます。

あんしんトリピーメール

登録内容に応じて
情報が変わります

【緊急道路情報】災害対策基本法による道路区間の指定 受信トレイ ☆

あんしんトリピーメール
To: 自分
一昨日詳細を表示

【1月24日午前3時00分現在】鳥取県土整備部 道路企画課発表
大雪への対応のため、一般国道373号の八頭郡智頭町駒形地内 (駒形交差点) から智頭町智頭地内 (智頭東交差点) までの間を、災害対策基本法に基づく車両の移動等の措置を行う区間に指定しました。
当該区間においては、運転者に車両の移動をお願いするほか、場合によっては道路管理者が車両の移動を行うことがありますので、御協力をお願いします。



とりネットでの広域迂回の事前のお願い

道路通行規制情報について

年末年始は大雪により鳥取自動車道をはじめとする鳥取県内の幹線道路が通行止めとなる恐れがありますので、積雪情報を確認し、できるだけ広域迂回をご検討ください。

[大雪時の鳥取自動車道・国道53号通行止めの場合の広域迂回路\(チラシ\)](#)

各道路の規制状況は以下を確認してください。

【鳥取自動車道】

[国土交通省鳥取河川国道事務所ホームページ](#)

【山陰道】

[国土交通省鳥取河川国道事務所ホームページ](#)

[国土交通省倉吉河川国道事務所ホームページ](#)

広域迂回のチラシ

鳥取自動車道・国道53号が通行止の場合 広域迂回のご案内

大渋滞の時は、鳥取自動車道 (利用IC: 河原IC) < 国道53号 (鳥取IC) を通行止めにする場合があります。広域迂回のご案内です。広域迂回ルートによっては通行止めになる可能性がありますので、最新の道路情報を確認してください。

予想される広域迂回路

鳥取自動車道
国土交通省鳥取河川国道事務所

道路の除雪体制等

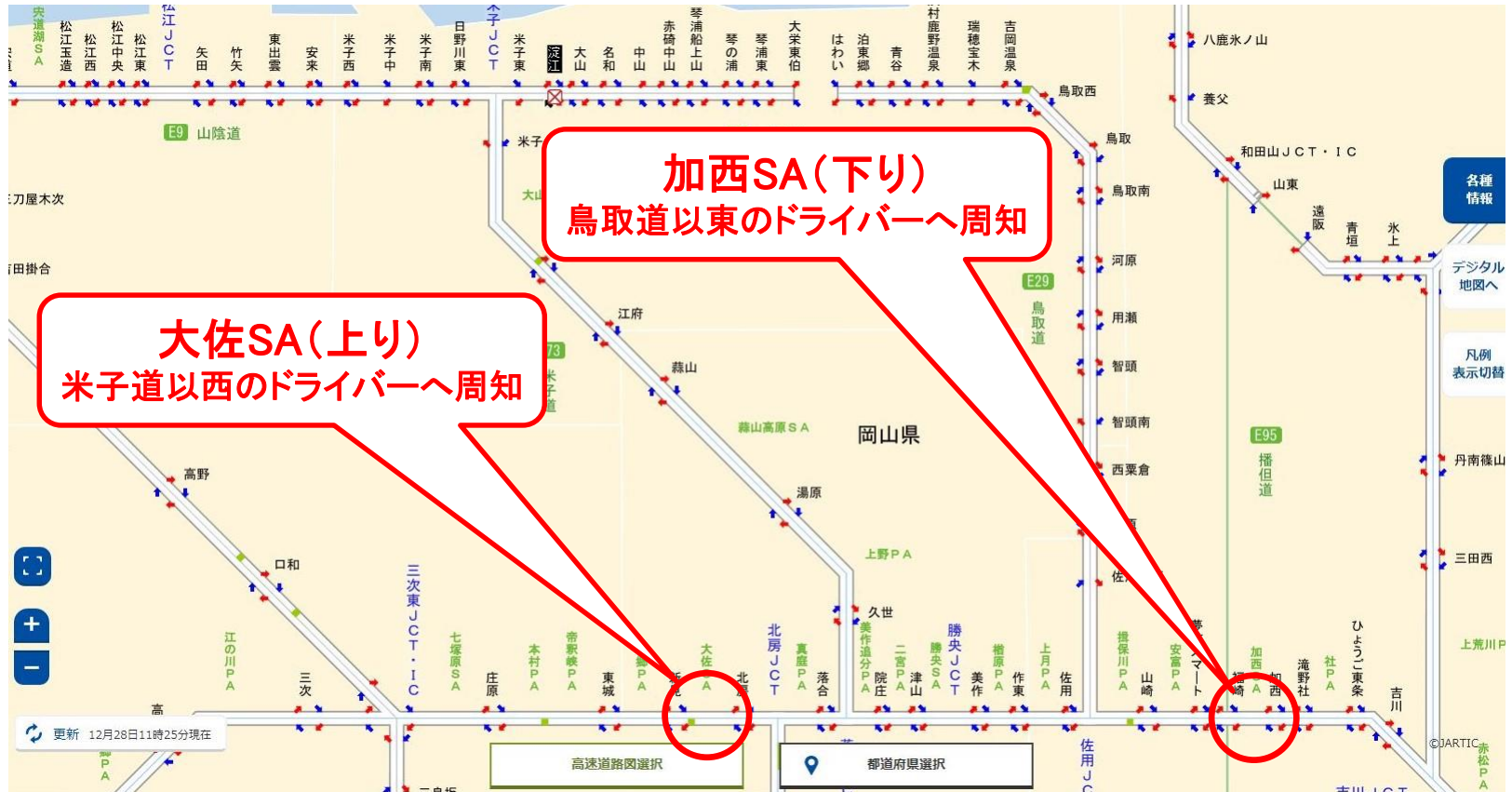
鳥取道通行止め時の広域迂回の誘導

- 鳥取道を集中除雪に伴い通行止めにする場合には、山間部への通過交通の流入を防ぐため、佐用JCT～河原IC間を一体的に通行止めすることとし、広域迂回を促すチラシを道路利用者(鳥取県トラック協会等)に送付、国・県HPでも事前に周知。



道路の除雪体制等

- 県外ドライバーへの周知を図るため、中国道の加西サービスエリアと大佐サービスエリアに広域迂回路のポスターを掲示



- 県外ドライバーへの周知を図るため、中国道の道路情報板に鳥取県内の道路情報の表示(鳥取道通行止め、山陰道通行止め等)について調整中

道路の除雪体制等

国道373号の現道対策

- 平成29年1月豪雪で、鳥取自動車道の通行止めに伴い大型車両が流入した国道373号における大型車両のすれ違い対策として、無散水融雪装置の新設や堆雪帯の設置等に取り組んでいる。

対策	地区
無散水融雪装置の設置	郷原
消雪装置の新設	郷原
堆雪帯設置	智頭、篠坂、毛谷、大内、中原
ガードレールのガードパイプ化	篠原～大内、尾見～智頭南、福原～駒帰
路面監視カメラの増設	智頭～駒帰

