

大雨に係る 鳥取県災害対策本部会議(第3回)

【日 時】令和3年7月9日(金)午後3時30分～

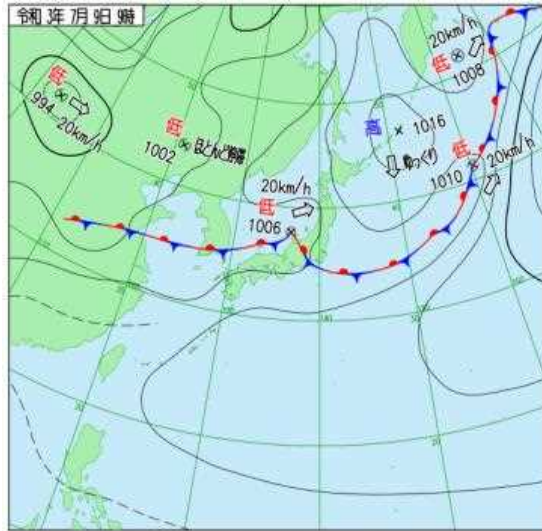
【場 所】災害対策本部室

【参加者】知事、副知事、統轄監、関係部局、関係市町村、
鳥取地方気象台

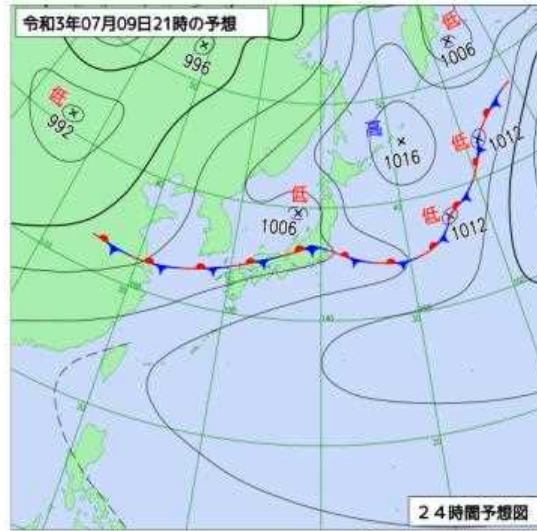
【議題】

1. 気象の現況・今後の予測等
2. 土砂災害への注意喚起
3. 発生被害、大雨による影響
4. 兵庫県、徳島県、岡山県などからの支援

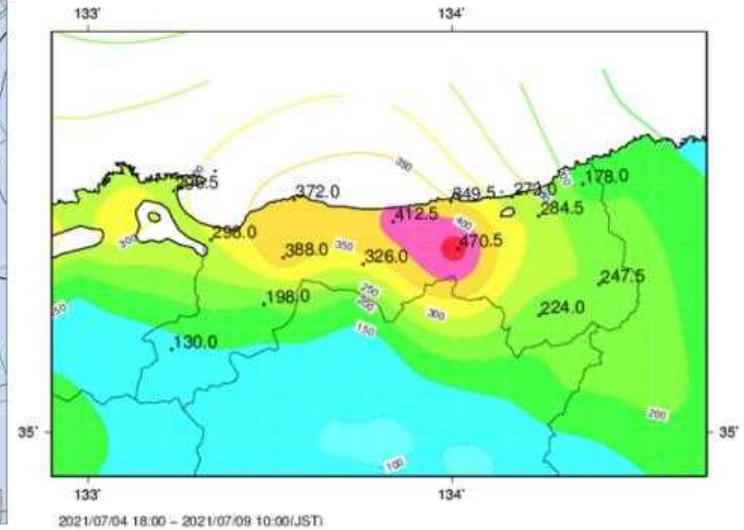
実況



地上天気図 (9日9時)

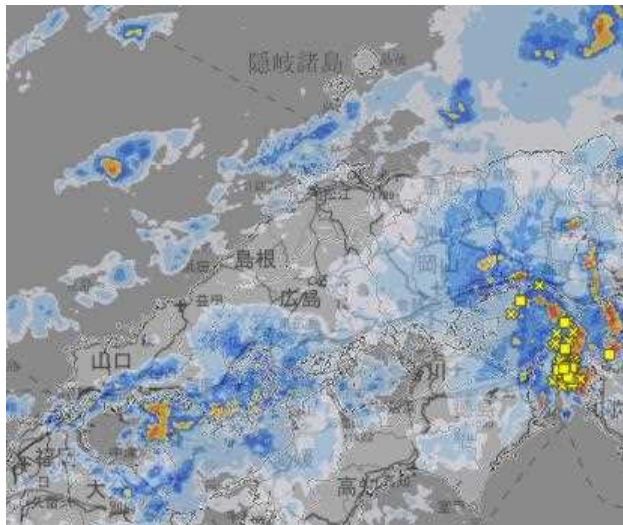


予想図 (9日21時)



4日18時～9日10時 総降水量

鳥取市鹿野	470.5ミリ
倉吉市大塚	412.5ミリ
大山町大山	388.0ミリ
大山町塩津	372.0ミリ



雨雲 (9日11時30分)

- 梅雨前線は、朝鮮半島から日本の東へのびています。前線に向かって暖かく湿った空気が流れ込み前線の活動が活発となり、記録的な大雨となりました。

今後の予想

		9日					10日							
		9-12時	12-15時	15-18時	18-21時	21-24時	0-3時	3-6時	6-9時	9-12時	12-15時	15-18時	18-21時	21-24時
		昼前	昼過ぎ	夕方	夜の はじめ頃	夜遅く	未明	明け方	朝	昼前	昼過ぎ	夕方	夜の はじめ頃	夜遅く
大雨(浸水) (ミリ)	東部	30	30	15	10	10	0	0	25	25	25	15	10	10
	中・西部	30	30	15	10	10	0	0	25	25	25	0	10	10
大雨(土砂)	東部	警	警	警	警	警	警	警	注	注	注	注	注	注
	中・西部	警	警	警	警	警	警	警	注	注	注	注	注	注
洪水	東部	注	注	注										
	中・西部	注	注	注										
雷	鳥取県	注	注	注	注	注	注	注	注	注	注	注	注	注

警報級
 注意報級

大雨警報（土砂災害）・・・10日明け方まで

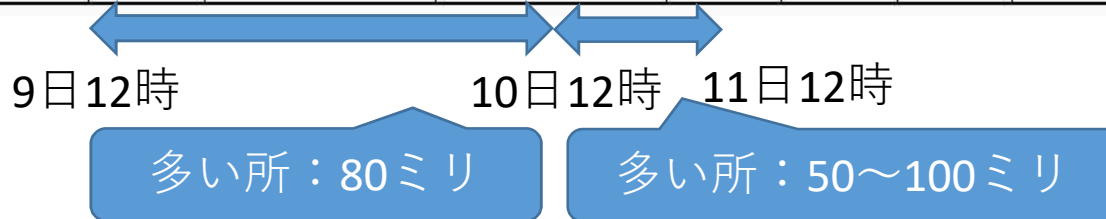
早期注意情報

早期注意情報

鳥取県東部	9日		10日			11日	12日	13日	14日
警報級の可能性	12-18	18-24	00-06	06-12	12-24				
大雨	[高]	[中]		[中]		[中]	-	-	-
暴風(雪)	-	-		-		-	-	-	-
波浪	-	-		-		-	-	-	-

鳥取県中・西部	9日		10日			11日	12日	13日	14日
警報級の可能性	12-18	18-24	00-06	06-12	12-24				
大雨	[高]	[中]		[中]		[中]	-	-	-
暴風(雪)	-	-		-		-	-	-	-
波浪	-	-		-		-	-	-	-

・ 11日にかけて、大雨警報（土砂災害）の可能性がります。



天気予報（一覧表）

日付	今日 09日(金)	明日 10日(土)	明後日 11日(日)	12日(月)	13日(火)	14日(水)	15日(木)	16日(金)
鳥取県	雨後曇 	曇時々雨 	曇一時雨 	曇 	晴時々曇 	晴時々曇 	曇時々晴 	晴時々曇
降水確率(%)	-/-/60/20	20/60/50/50	60	40	30	30	30	30
信頼度	-	-	-	C	B	C	C	B
鳥取 最低/最高(°C)	- / 28	23 / 31	24 / 30	24 / 31	23 / 32	24 / 32	24 / 32	24 / 33

・ 総雨量が多くなっているため、引き続き警戒してください。

【参考】アメダス実況

2021年7月9日 10時00分現在

24時間降水量の期間最大値

10時00分現在

市町村	地点	期間最大値		備考	これまでの 観測史上1位の値		これまでの 7月の1位の値		統計開始 年
		mm	年月日 時分(まで)		mm	年月日	mm	年月日	
		境港市	境（サカイ）*		173.5	2021/7/7 20:30		296	
西伯郡大山町	塩津（シオツ）	290.0	2021/7/7 20:50	観測史上1位の値を更新	222	2006/7/19	222	2006/7/19	1977年
鳥取市	青谷（アオヤ）	278.5	2021/7/7 21:00	これまでの7月の1位の値以上	299	1987/10/17	178	1997/7/17	1976年
鳥取市	湖山（コヤマ）	192.0	2021/7/7 21:20	観測史上1位の値を更新	180	2018/7/7	180	2018/7/7	2003年
岩美郡岩美町	岩井（イワイ）	109.0	2021/7/7 21:20		358	1990/9/20	181	2006/7/19	1976年
米子市	米子（ヨナゴ）*	167.0	2021/7/8 2:30		207	1987/10/17	182	2006/7/19	1976年
倉吉市	倉吉（クラヨシ）	330.0	2021/7/7 21:40	これまでの7月の1位の値以上	355	1987/10/17	187	1997/7/17	1976年
鳥取市	鹿野（シカノ）	285.0	2021/7/8 2:40	これまでの7月の1位の値以上	580	1987/10/17	226	2018/7/7	1982年
鳥取市	鳥取（トットリ）*	213.0	2021/7/7 21:30	観測史上1位の値を更新	200	1979/10/19	187.5	2018/7/7	1977年
西伯郡大山町	大山（ダイセン）	192.5	2021/7/8 3:30		783.5	2011/9/3	222.5	2013/7/16	1982年
倉吉市	関金（セキガネ）	166.5	2021/7/8 3:50		354.5	2011/9/3	189.5	2018/7/7	1977年
鳥取市	佐治（サジ）	192.0	2021/7/8 3:00		318	1990/9/20	260	2018/7/7	1982年
八頭郡若桜町	若桜（ワカサ）	138.0	2021/7/7 22:00		228	1979/10/19	221.5	2018/7/7	1977年
日野郡江府町	江尾（エビ）	151.5	2021/7/8 3:30		219.5	2013/7/16	219.5	2013/7/16	1982年
八頭郡智頭町	智頭（チズ）	174.0	2021/7/8 3:40		304	1979/10/19	260.5	2018/7/7	1976年
日野郡日南町	茶屋（チャヤ）	89.5	2021/7/8 3:10		206.5	2018/9/30	190	2018/7/7	1978年

昨日(7/8)の降雨の状況

- 7 / 8 の日中は中・西部の山あいを中心に激しい降雨となった。

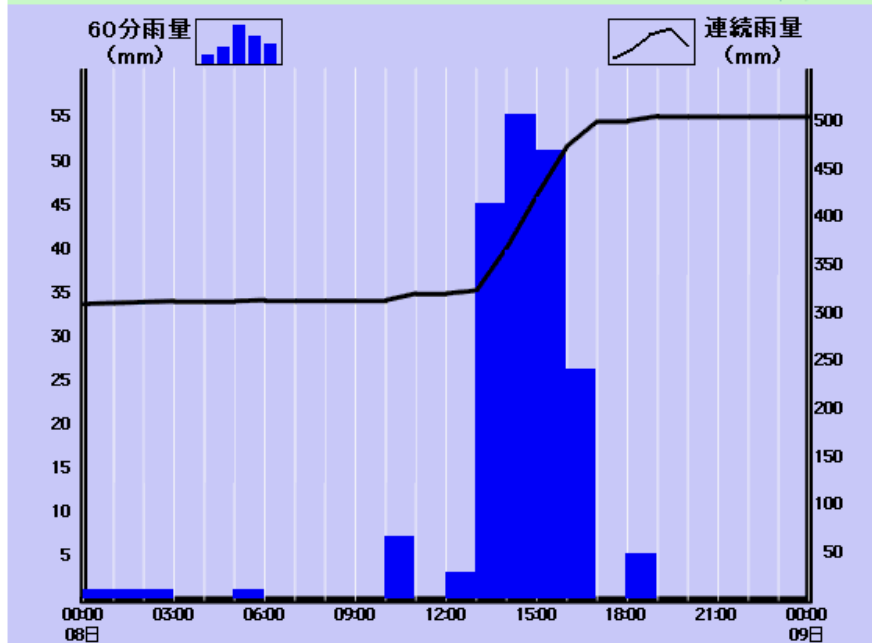
⇒短時間に多量の降雨があったため、土砂災害の危険が増している。

観測雨量グラフ

三朝町三徳

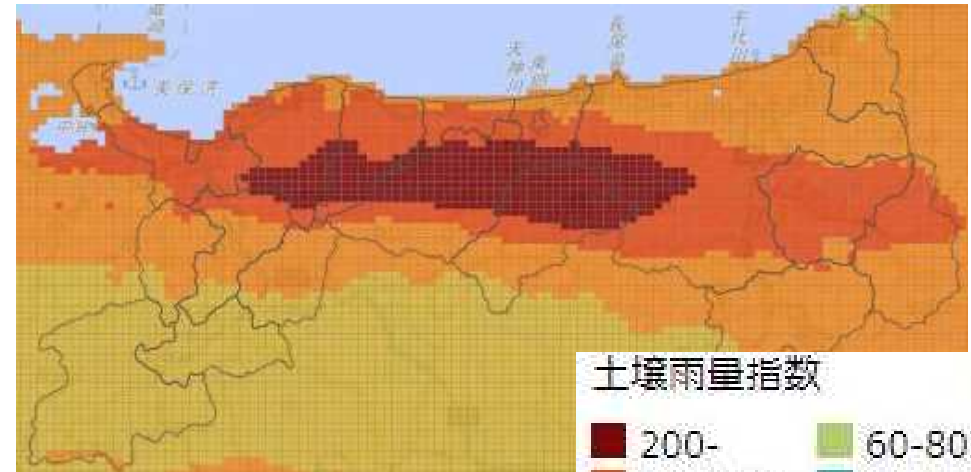
(東伯郡三朝町大字三徳字九曜頭)

2021/07/09 00:00



(7/8 16時現在の土壤雨量指数)

⇒広い地域で指数が最大の区分となった



←三朝町三徳では、7/8の降雨は13時から17時に集中。この地点の連続雨量は500mmを超えている。(7/9 11時現在県計測値515.0mm)

本日(7/9)の降雨の状況

- 前線に向かって吹き込む暖かく湿った空気により
雨雲が急速に発達

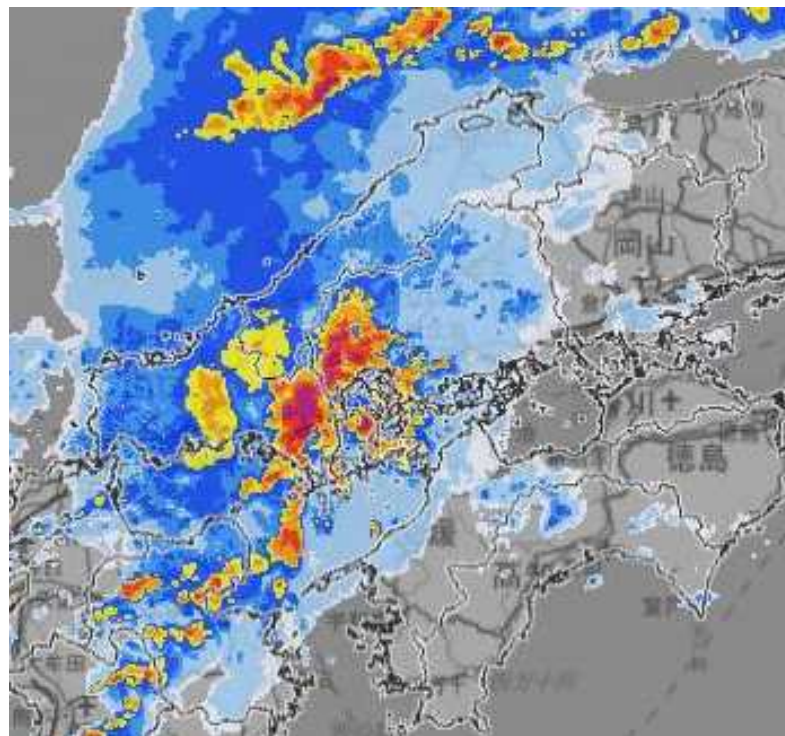
⇒北九州～山陽側で激しい降雨

(山口県岩国市付近で記録的短時間大雨情報：1時間雨量約100ミリ)

(7/9 8時現在の雨雲レーダー(ナウキャスト))

- このような雨雲の発達は
どこでも起こりうるので、
鳥取県でも注意が必要

⇒累積雨量が多い地域は
特に土砂災害に警戒
(三朝町、倉吉市など)



本県でも発生した人的被害を伴う土砂災害

7月8日午後3時ころ、倉吉市で「生き埋め」を伴う土砂災害が発生しました。県災害対策本部では、「**必ず助け出す**」ことを掲げて、直ちにオペレーションを開始。関係機関（中部消防局、県警察本部、自衛隊、国交省中国地方整備局、厚生病院、鳥取県建設業協会、森田救助犬訓練砦）と連携して情報収集やヒト・モノの調達などを行い、救助機関のバックアップを行いました。



多くの機関の協力を得ながら救助体制を充実させていた午後5時半頃、救助隊が要救助者（男性・1名）を発見。

その後要救助者は病院に搬送され、命に別状ないことが確認されました。

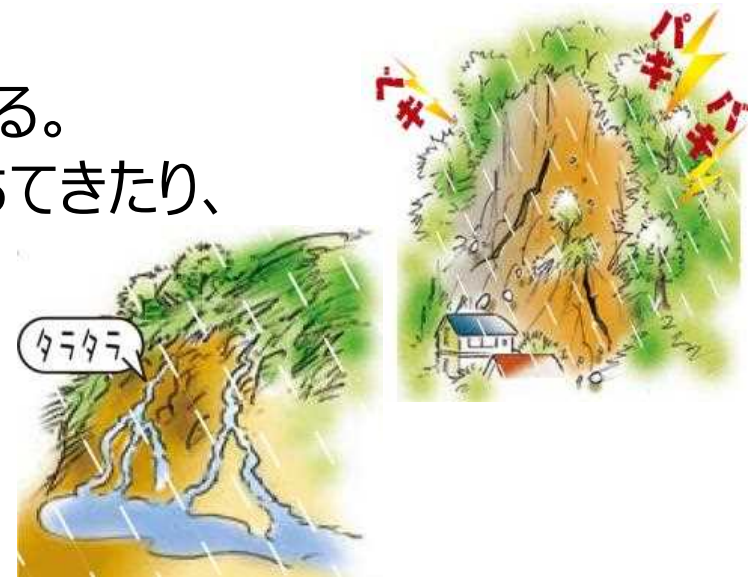
もし崩落の前兆現象を捉えて逃れることができていれば、さらに安全でした。

(写真：土砂崩落した中山精工の裏山)

土砂災害のまえぶれ(前兆現象)の例

■ かけ崩れ

- かけからの水が濁ったり、かけから水が湧き出る。
- かけに割れ目ができたり、かけから小石が落ちてきたり、かけから音がする。



■ 土石流

- 川が濁ったり、流木が混じってくる。
- 山鳴り（山がうなるような音）がする。
- 雨が降り続けているのに、川の水かさが減る。
- 火薬のようなにおいがする。



■ 地すべり

- 地面にひび割れができたり、一部に陥没や隆起ができる。
- 井戸や沢の水が濁ったり、崖や斜面から水が吹き出す。

被害状況・大雨の影響(7/9: 13:00時点速報)

大雨警報（土砂災害） 17市町に発表中（境港市、日吉津村以外）
土砂災害警戒情報 7市町（8地域）が対象

現在13市町に情報連絡員（リエゾン）を派遣中

人的被害

負傷者4人（重傷3，軽傷1）

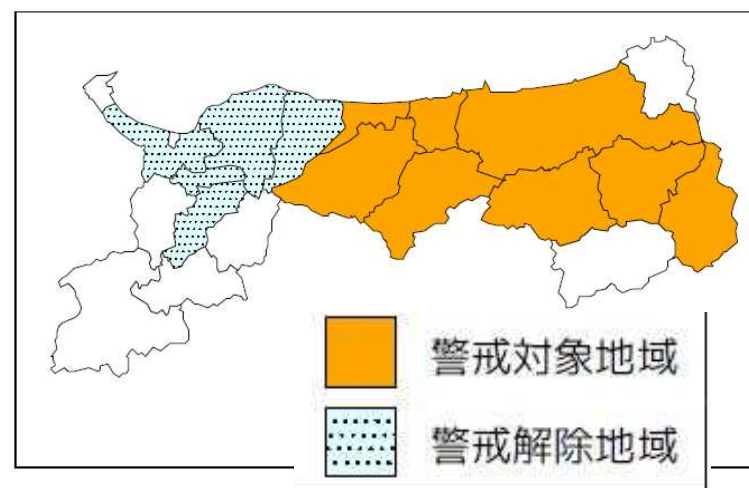
住家被害

床上浸水（8棟：5棟解消済）

床下浸水（70棟：35棟解消済）

ライフライン被害

継続中の被害なし



被害状況・大雨の影響(7/9: 13:00時点速報値)

避難情報

- ・高齢者等避難 (5市町村 61,381世帯 150,081人)
- ・避難指示 (8市町村 62,584世帯 148,989人)

開設中避難所 現在73カ所 (14市町村) 20人避難中

孤立集落 ……復旧作業中

倉吉市 (棕波地区) 9世帯24人 ……ライフライン支障なし、徒歩可

三朝町 (中津地区) 1世帯1人 ……体調等問題なし



鳥取市に災害救助法を適用(7月7日付)

農林水産関係の被害状況①

○大雨による農林被害は、ため池の決壊、農道の法面崩壊、ほ場の冠水など県内全域で発生。

※多くの市町村で詳細を調査中であり、今後、被害が増加する見込み。

○被害金額（判明分のみ） 176,792千円（7/9 13時時点）

区分	状況
農作物・農業用施設	<ul style="list-style-type: none"> ・ほ場（水稻、大豆、スイカ、小松菜など）の冠水被害（鳥取市、湯梨浜町、北栄町、琴浦町等） ・ビニールハウス等の損壊被害 <div style="text-align: right;">  <p><スイカ被害(北栄町)></p> </div>
農地・土地改良施設	<ul style="list-style-type: none"> ・ため池の決壊等（北栄町で決壊1箇所、埋塞1箇所） ・農地の畦畔、法面崩壊等（鳥取市、八頭町、琴浦町、湯梨浜町、伯耆町、南部町で8箇所） ・農道の法面崩壊（湯梨浜町、南部町等で7箇所） ・水路の破損（八頭町、南部町で3箇所） <div style="text-align: right;">  <p><農地の法面崩壊(鳥取市鹿野町)></p> </div>
林道・林業専用道	<ul style="list-style-type: none"> ・林道の路肩崩壊等（琴浦町、南部町、伯耆町、大山町、三朝町の7路線）¹²

農林水産関係の被害状況②

○ため池決壊被害(北栄町)

【名称】双子(上)

※防災重点ため池ではない

【場所】北栄町大谷

【堤高】4.2m

【堤長】75m

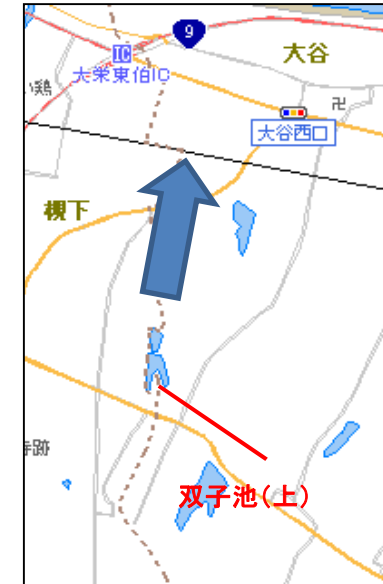
【貯水量】17,000m³



上流ため池の堤防決壊



下流ため池



○農業被害状況

ビニールハウスの全壊、一部損壊(北栄町)



牛舎の浸水被害(琴浦町)



公共土木施設 被害状況等

■7月7日～大雨の被害状況

7月9日(金)12:00現在

1 被害等の状況

○公共土木施設被害 **15箇所**(道路路肩崩落、道路法面崩壊、河川護岸崩落)

2 道路の通行規制状況

○交通規制(全面通行止) 最大129箇所 → **現在64箇所**

	高速道路	国管理道路	県管理道路	市町村道	合計
最大	5	0	32	92	129
現在	0	0	13	51	64

※詳細は別紙

公共土木施設 被害状況等

3 河川の浸水被害・水防警報等の状況

7月9日(金)12:00現在

○河川浸水被害【7月8日分】

… **由良川、亀谷川、円城寺川、大倉川、北条川、玉川、宇田川** (いずれも被害状況を調査中)

(参考)7月7日の浸水被害

・清水川、浜村川、勝見川、日置川、露谷川、玉川、亀谷川、円城寺川、大倉川、北条川

○河川被害 … 被害状況を調査中

○河川水防警報 … **現在 3河川**【 大路川(米里)、三徳川(三朝)、精進川(尾高第2) 】

※最大22河川 → 現在3河川

4 海岸の浸水被害・水防警報等の状況

○海岸浸水被害(床上・床下) 調査中(現時点なし)

○海岸被害 調査中(現時点なし)

公共土木施設

被害状況等

5 土砂災害および土砂災害警戒情報発表の状況

7月9日(金)12:00現在

○土砂災害 9件

位置	概要	規模	対応状況
智頭町 大内	溪流から土砂が流出し、人家(空家)の壁まで到達。 人的被害なし	流出土量調査中	・9世帯が公民館へ避難 ・土砂流出拡大防止のため大型土のう設置予定(要確認)
鳥取市 大畑	人家裏の斜面が崩壊し、土砂が倉庫に衝突 人的被害なし	延長 10m 高さ 10m 崩壊土量 約100m ³	・今後、崩落土砂の撤去、仮設防護柵の設置を行う。(時期未定)
倉吉市 大原	治山施設が崩落し、倉庫に衝突。 倉庫の倒壊に巻き込まれた男性1名を救出 その他男性2名の負傷者あり。	延長20m 高さ30m 崩壊土砂量調査中	被災した治山施設の災害申請を予定
北栄町 亀谷	自然斜面が崩落 人的被害なし	延長15~20m 高さ10m 崩壊土砂量調査中	検討中
北栄町 由良宿	自然斜面が崩落。人家の壁まで土砂が到達 人的被害なし	延長15m 高さ3.5m 崩壊土砂量調査中	検討中
北栄町 由良宿	ブロック積に亀裂発生、法面が一部崩落 人的被害なし	調査中	検討中
北栄町 亀谷	自然斜面が崩落 人的被害なし	延長10m 高さ10m 崩壊土砂量調査中	検討中
鳥取市 国府町稲葉岡	自然斜面が崩落 人的被害なし	延長3m 高さ5m 崩壊土砂量調査中	検討中
三朝町 三徳	土砂流出により建物(非住家)倒壊 人的被害なし、県道全面通行止め	調査中	検討中

公共土木施設 被害状況等

7月9日(金)12:00現在

○土砂災害警戒情報

最大15地域 → 現在12地域に発令中

倉吉市、三朝町、琴浦町、大山町、湯梨浜町、鳥取市北部
鳥取市南部、北栄町、八頭町、米子市、伯耆町、若桜町

(南部町、江府町、岩美町は解除)

6 港湾・漁港・空港の被害状況

○港湾・漁港

流木の港内への流入 $V=70m^3$ (鳥取港、田後港、網代漁港)

○空港

調査中(現時点なし)

7 その他

○災害応援協定に基づき、鳥取県建設業協会と鳥取県測量設計業協会に緊急対応のため、昨日(7日)応援要請を行った。

○道路の通行規制箇所を中心に、道路パトロールを実施している。

公共土木施設 被害状況等

<道路交通規制状況>

7月9日(金)12:00現在

全面通行止 現在 **64** 箇所 (孤立集落 **あり** 2 箇所)

規制解除 **65** 箇所 計 **129** 箇所

【国・NEXCO管理道路】全面通行止 **0** 箇所 (規制解除 **5** 箇所)

現在、全面通行止めとなっている路線はありません。

【県管理道路】全面通行止 **13** 箇所 (規制解除 **19** 箇所)

番号	路線名	区間	延長(km)	規制の種類	理由	規模、被害状況	規制日時	孤立集落	開通見込
①	大滝白水線	伯耆町大坂～白水	1.1	全面通行止	事前通行規制 (規制基準雨量)	-	令和3年7月7日 午前7時00分～	無	未定
②	大滝白水線	伯耆町大滝	0.5	全面通行止	事前通行規制 (規制基準雨量)	-	令和3年7月7日 午前7時00分～	無	未定
③	倉吉江府溝口線	江府町大河原(鍵掛峠) ～伯耆町柘水高原	5.1	全面通行止	事前通行規制 (土砂流出の恐れ)	-	令和3年7月7日 午前7時20分～	無	未定
4	倉吉江北線	倉吉市小田	0.4	全面通行止	道路冠水	-	令和3年7月7日 午前8時00分～	無	未定 解除:7月7日 午後8時00分
⑤	国道482号	若桜町つく米～ 兵庫県香美町小代区秋岡	11.1	全面通行止	事前通行規制 (土砂崩落の恐れ)	-	令和3年7月7日 午前9時30分～	無	未定
6	泊絹見青谷線	湯梨浜町筒地	1.7	片側交互通行 全面通行止	法面崩落 道路冠水	-	令和3年7月7日 午前10時30分～	無	未定
7	倉吉青谷線	湯梨浜町原(国道9 号交差点)～野花	6.9	全面通行止	道路冠水	=	令和3年7月7日 午前11時00分～	無	未定 【解除】7月8日 午前10時15分

○は全面通行止中の箇所

番号	路線名	区間	延長(km)	規制の種類	理由	規模、被害状況	規制日時	孤立集落	開通見込
8	東郷羽合線	湯梨浜町藤津～南谷	4.5	片側交互通行 全面通行止	法面崩落	-	令和3年7月7日 午前11時00分～	無	未定
9	東郷湖線	湯梨浜町上浅津	0.1	全面通行止	道路冠水	—	令和3年7月7日 午前11時30分～	無	未定 【解除】7月8日 午前9時15分
10	国道313号 (北条倉吉道路)	北栄町弓原～米里 倉吉IC (北栄IC～北栄南IC)	4.3	全面通行止	法面崩落	—	令和3年7月7日 午前11時30分～ 午後2時00分～延伸	無	未定
11	羽田井植松線	大山町赤坂	0.4	全面通行止	道路冠水	—	令和3年7月7日 午前11時45分～	無	未定 【解除】7月8日 午前9時30分
12	御熊白兔線	鳥取市白兔	1.0	全面通行止	道路冠水	—	令和3年7月7日 午後1時30分～	無	【解除】7月8日 午前6時00分
13	宝木停車場上光線	鳥取市気高町富吉	0.2	全面通行止	道路冠水	—	令和3年7月7日 午後2時00分～	無	【解除】7月7日 午後9時00分
14	倉吉由良線	倉吉市北面～北栄町 大島	2.0	全面通行止	道路冠水	—	令和3年7月7日 午後2時30分～	無	【解除】7月8日 午前6時45分
15	鳥取福部線	鳥取市滝山	0.8	全面通行止	道路冠水	—	令和3年7月7日 午後3時30分～	無	【解除】7月8日 午前5時30分
16	倉吉青谷線	倉吉市上井～湯梨浜 町佐美	2.2	全面通行止	法面崩落	—	令和3年7月7日 午後3時30分～	無	未定
17	三朝中線	三朝町神倉	0.5	全面通行止	法面崩落	—	令和3年7月7日 午後3時30分～	無	【解除】7月7日 午後9時00分
18	泊絹見青谷線	鳥取市青谷町吉川～ 北河原	3.0	全面通行止	路肩崩落	—	令和3年7月7日 午後4時00分～	無	未定
19	津原穴沢線	倉吉市穴沢～倉吉市 津原	2.7	全面通行止	道路冠水	—	令和3年7月7日 午後2時30分～	無	【解除】7月8日 午前6時45分
20	亀谷北条線	北栄町亀谷～北栄町 大島	0.4	全面通行止	道路冠水	—	令和3年7月7日 午後2時30分～	無	【解除】7月8日 午前6時45分
21	倉吉赤崎中山線	琴浦町三本杉～山川	8.7	全面通行止	土砂流出	—	令和3年7月8日 午後2時30分～	無	【解除】7月8日 午前7時00分
22	鳥取鹿野倉吉線	三朝町三徳	1.2	全面通行止	土砂流出	—	令和3年7月8日 午後4時00分～	無	未定
23	杣小屋曳田線	河原町曳田	0.8	全面通行止	道路冠水	—	令和3年7月8日 午後5時00分～	無	【解除】7月9日 午前5時30分

番号	路線名	区間	延長(km)	規制の種類	理由	規模、 被害状況	規制日時	孤立 集落	開通 見込
24	国道179号	三朝町今泉～倉吉市 円谷町	2.5	全面通行止 (上り線のみ)	土砂流出	—	令和3年7月8日 午後4時30分～	無	未定
25	鳥取郡家線	八頭町池田～鳥取市 境界	2.3	全面通行止	土砂流出	—	令和3年7月8日 午後5時15分～	無	未定
26	国道482号	鳥取市佐治町尾際	0.3	片側交互通行 全面通行止	土砂崩落の恐れ	—	令和3年7月8日 午後7時00分～	無	未定
27	岩美八東線	八頭町山志谷～稗谷	5.4	全面通行止	土砂流出	—	令和3年7月8日 午後7時30分～	無	未定
28	法万大栄線	北栄町西高尾	0.3	全面通行止	土砂崩落	—	令和3年7月8日 午後4時00分～	無	【解除】7月8日 午前9時30分
29	上大立大栄線	倉吉市大立	0.1	全面通行止	土砂崩落	—	令和3年7月8日 午後4時20分～	無	【解除】7月8日 午後10時00分
30	法万大栄線	北栄町上種	0.1	全面通行止	土砂崩落	—	令和3年7月8日 午後5時20分～	無	【解除】7月8日 午前9時30分
31	三朝中線	三朝町神倉	4.0	全面通行止	土砂崩落	—	令和3年7月8日 午後7時00分～	有 (孤立者 1名 連絡済)	未定
32	鳥取鹿野倉吉線	三朝町三徳～俵原	0.5	全面通行止	土砂流出	—	令和3年7月8日 午後4時30分～	無	未定

【市町村道】 全面通行止51箇所 (規制解除41箇所) 計92箇所

番号	路線名	区間	延長(km)	規制の種類	理由	規模、被害状況	規制日時	孤立集落	開通見込
	【倉吉市】 市道岡棕波線	倉吉市棕波	2.0	全面通行止	法面崩落	—	令和3年7月8日午後5時30分～	有	未定
	20 外16箇所	全面通行止 13 47箇所	8 21	(規制解除0箇所) 計17箇所					
	【鳥取市】 市道津無線	鳥取市佐治町津野地内	0.3	全面通行止	道路冠水、法面崩落	—	令和3年7月7日午前10時30分～	無	未定
	39 外8箇所	全面通行止 17 9箇所	23 40	(規制解除20箇所) 計29箇所					
	【北栄町】 北条南線	北栄町米里～北尾	—	全面通行止	道路冠水、法面崩落	—	令和3年7月7日午前9時00分～	無	未定
	16 外8箇所	全面通行止 9 9箇所	8 17	(規制解除7箇所) 計16箇所					
	【湯梨浜町】 門田長江中央線	湯梨浜町門田～長江	0.5	全面通行止	道路冠水、法面崩落	—	令和3年7月7日午前9時30分～	無	未定
	7 外5箇所	全面通行止 6 6箇所	2 8	(規制解除1箇所) 計7箇所					
	【智頭町】 町道毛谷大内線	智頭町大内	0.2	全面通行止	土砂流出	—	令和3年7月7日午後5時00分～	無	未定
		全面通行止 1 1箇所		(規制解除0箇所) 計1箇所					
	【大山町】 町道長野二本松線	大山町長野	0.1	全面通行止	路肩崩落	—	令和3年7月7日午後3時10分～	無	未定
	外2箇所	全面通行止 3 4箇所	3 3	(規制解除0箇所) 計1箇所					
	【米子市】 市道亀甲西尾原線	淀江町平岡	0.1	全面通行止	土砂流出	—	令和3年7月7日午後4時00分～	無	未定
	外1箇所	全面通行止 2 4箇所	2 2	(規制解除0箇所) 計1箇所					

道路交通規制の復旧作業状況等

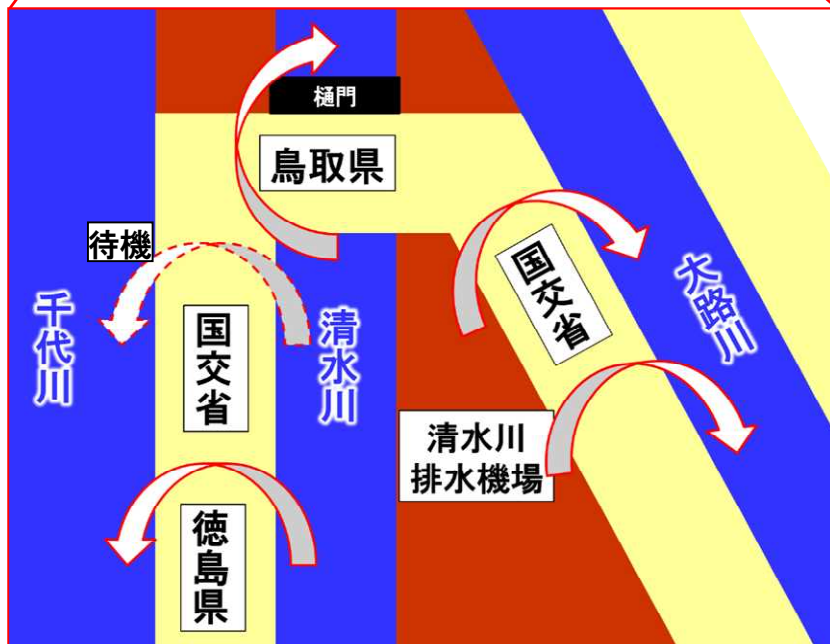
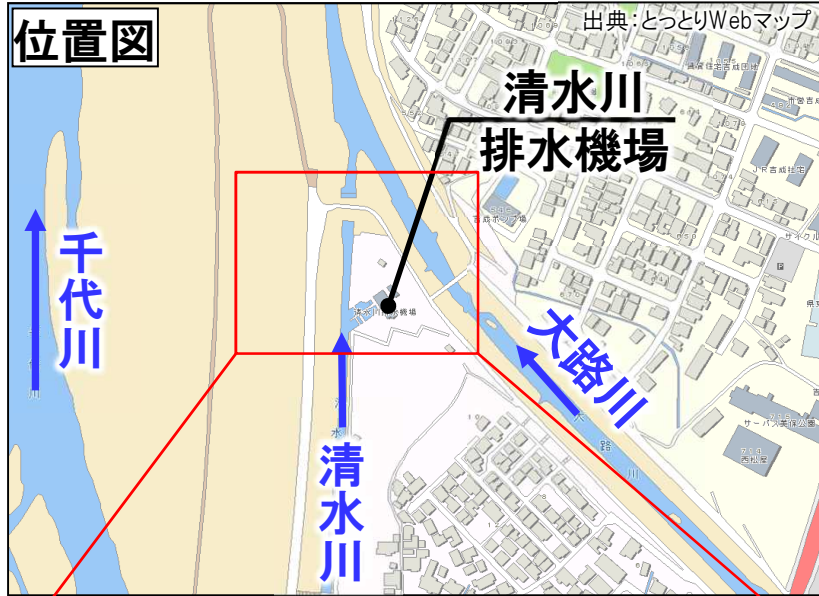
7月9日(金)12:00現在

①道路冠水による交通規制箇所は、冠水解消後に、道路パトロールによる状況確認の後、規制解除。(必要に応じ路面清掃を実施)ただし、今後の降雨により再度通行止めの可能性がある場合は解除を保留。

②全面通行止め箇所における法面崩落、土砂流出等の箇所の対応状況は以下のとおり。

番号	路線名	区間	延長(km)	規制の種類	孤立集落	迂回路	理由	復旧作業の予定	開通見込
10	国道313号 (北条倉吉道路)	北栄町弓原～米里 (北栄IC～倉吉IC)	4.3	全面通行止	無し	有り	法面崩落	崩土除去及び大型土のう設置完了。仮設防護柵(H鋼)が必要な区間もあるため、材料手配中。	未定
16	倉吉青谷線	倉吉市上井地内～湯梨浜町佐美	2.2	全面通行止	無し	有り	法面崩落	崩落が進行する可能性があるため、降雨や湧水の状況を見ながら、応急復旧作業に着手予定。	未定
18	泊絹見青谷線	鳥取市 青谷町吉川～北河原	3.0	全面通行止	無し	有り	路肩崩落	崩落が進行する可能性があるため、降雨や湧水の状況を見ながら、応急復旧作業方針を検討。	未定
24	国道179号	三朝町今泉地内～ 倉吉市円谷町地内	8.7	全面通行止 (上り線のみ)	無し	有り	土砂流出	更なる土砂流出の可能性があるため、降雨や湧水の状況を見ながら、応急復旧作業に着手予定。	未定
25	県道鳥取郡家線	八頭町池田地内～ 鳥取市境界まで	2.5	全面通行止	無し	有り	法面崩落	復旧作業に当たり、電柱・電線が支障となるため、電線管理者と調整中。電線管理者の作業完了後、土砂撤去及び大型土のう設置を行う予定。	未定
27	県道岩美八東線	八頭町山志谷～ 稗谷地内	5.4	全面通行止	無し	有り	土砂流出	更なる土砂流出の可能性があるため、降雨や湧水の状況を見ながら、応急復旧作業に着手予定。	未定
31	県道三朝中線	三朝町神倉地内	4.0	全面通行止	有り	無し	法面崩落	土砂撤去及び大型土のう設置を行い、片側交互通行規制に移行させる予定であり、施工業者と調整中	未定
32	県道 鳥取鹿野倉吉線	三朝町三徳～ 俵原地内	0.5	全面通行止	無し	有り	法面崩落	土砂撤去及び大型土のう設置を行い、片側交互通行規制に移行させる予定であり、施工業者と調整中	未定

清水川の対応について



【対応概要】

- ・清水川では、7月8日の正午頃より再度水位が徐々に上昇。
↓
- ・7月8日16時頃から排水機場のポンプ稼働させる。
・更に、17時30分頃から排水ポンプ車3台(徳島県1台、国交省1台、鳥取県1台)を稼働させる。
↓
- ・これらの排水活動により徐々に清水川の水位が低下。
・7月8日22時頃に排水ポンプ車3台の稼働を停止。
↓
- ・翌日3時頃には、排水先の大路人の水位が低下したため、排水機場のポンプを停止。大路人への自然流下へ切り替え。

現場状況



7月8日(木)に溢水が確認された県管理河川(中部管内)



7月8日(木)に溢水が確認された県管理河川(西部管内)

2021 宇田川:7月8日13時頃～



県土整備部 被害状況等

道路の被災状況

県道鳥取鹿野倉吉線(東伯郡三朝町三徳)
発生日時:令和3年7月8日 時間不明
交通規制:全面通行止め 午後4時00分～
原因:土砂流出(規模確認中)
人身・物損:なし
迂回路:あり
孤立集落:なし



国道179号(倉吉市円谷町)
発生日時:令和3年7月8日 時間不明
交通規制:全面通行止め 午後4時30分～
原因:道路法面崩落
人身・物損:なし
迂回路:あり
孤立集落:なし



道路施設 被害状況等

道路の被災状況

主要地方道鳥取郡家線(八頭郡八頭町池田～鳥取市境)

発生日時:令和3年7月8日 時間不明

交通規制:全面通行止め 午後5時15分～

原因:土砂崩れ

人身・物損:なし

迂回路:なし

孤立集落:なし

主要地方道三朝中線(東伯郡三朝町神倉)

発生日時:令和3年7月8日 時間不明

交通規制:全面通行止め 午後7時00分～

原因:土砂崩れ

人身・物損:なし

迂回路:なし

孤立集落:あり(1名) ※連絡済



道路施設 被害状況等

道路の被災状況

おかもくなみ もくなみ

市道岡棕波線(倉吉市棕波)

発生日時:令和3年7月8日 時間不明

交通規制:全面通行止め 午後5時00分~

原因:土砂崩れ(崩落規模確認中)

人身・物損:なし

迂回路:なし

孤立集落:あり(9世帯24人) ※連絡済



土砂災害 被災状況等

おはら
倉吉市大原 地内 がけ崩れ



崩落土砂量 調査中
Y・R区域(急傾斜)未指定
Y区域(土石流)指定

- 民間企業工場裏のがけ(治山施設)が崩落し、倉庫に衝突。
- 倒壊した倉庫に巻き込まれた男性1名を救出
男性は右肘負傷、ほか男性2名の負傷者あり



土砂災害 被災状況等

かめだに
北栄町亀谷 地内 斜面崩落



崩落土砂量 調査中
Y・R区域(急傾斜)指定

- 幅15～20mの範囲(高さ10m以上)で斜面崩壊
- 人的被害は無し
- 上部に法肩から約10m離れた箇所に民家あり
- 住民の避難状況は不明



土砂災害 被災状況等

ゆらしゆく
北栄町由良宿 地内 がけ崩れ



崩落土砂量 調査中
Y・R区域 未指定

- 幅15mの範囲(高さ3.5m以上)で斜面崩壊
- 人的被害は無し
- 斜面下の民家に土砂が流入
- 住民の避難状況は不明



土砂災害 被災状況等

ゆらしゆく
北栄町由良宿 地内 がけ崩れ



崩落土砂量 調査中
Y・R区域 未指定

- ブロック積の亀裂、斜面崩落
- 人的被害は無し
- 住民の避難状況は不明



ブロックの亀裂



斜面崩壊、ブロックの亀裂

港湾施設 被害状況等

流木が港内へ流入 計70m3

鳥取港



網代漁港



田後港



上下水道・公営住宅の被害状況、災害廃棄物の状況

7月9日(金)11:00現在

上下水道の関連施設の被害状況

【上水道】

倉吉市米田町	雨による市道洗堀により、配水管及び送水管が露出	応急復旧済み
大山町楽仙地区	雨による給水管の離脱	

【下水道・農業集落排水】

倉吉市福庭東地区	大量の雨水が下水管路に流入し、周辺地区のトイレの使用に支障	復旧済み
琴浦町東伯処理区	公共柵から汚水の吹き出し、宅内への逆流(2軒)	
倉吉市津原地区	冠水により処理場の舗装、フェンスの一部が破損	処理工程に影響なし
琴浦町伊勢崎地区	冠水による洗堀により、下水管路が露出	

公営住宅の被害状況

県宅福守第2団地(倉吉市不入岡)	屋外倉庫は床上に浸水。住棟は床下・床上浸水ともになし	浸水はすべて解消
県営和田団地(倉吉市馬場町)	1階ベランダ内に浸水したが、床上浸水なし	
倉吉市営住宅(2団地)	倉庫内への浸水、駐車場の冠水(八幡町住宅) 排水路からの土砂の流入(長坂新町住宅)	

災害廃棄物の状況

各市町村で、浸水等による廃棄物の発生状況を確認・対応中。

公共交通機関の影響等

公共交通機関の運行状況

【山陰本線（鳥取～出雲市駅間）】

- 普通列車・特急列車（スーパーおき・スーパーまつかぜ全20本）ともに終日運休
 - ・普通列車は7/10始発から運行再開予定（バス代行輸送や間引き運行を含む。）
（スーパーおき・スーパーまつかぜは、復旧完了まで運休。）

【因美線・智頭急行・若桜鉄道】

- 普通列車は、始発から運転見合わせしていたが、次のとおり運行再開見込み
 - ・智頭線普通列車（智頭～上郡駅間）は始発から通常運行
 - ・因美線（智頭～美作加茂駅間）と若桜鉄道は、本日18時頃運転再開予定
 - ・因美線（鳥取～智頭駅間）は、本日中に運転再開予定
- 特急列車は21本運休（19時以降順次再開予定）

【伯備線・境線・山陰本線（鳥取～浜坂駅間）】

- 普通列車は、始発から通常運行
- 特急列車（やくも16本・サンライズ出雲2本）は、全便運休。※7/10始発から運行再開見込み

【日交バス・日ノ丸バス】

- 路線バスは一部路線で一部区間運休・迂回運行を実施
 - 一部区間運休（中部：松崎線、上井三朝線）、迂回運行（東部：鹿野線）
- 高速バスは、鳥取広島線・鳥取福岡線は一部運休

【航空機】通常運航

公共交通機関施設の復旧状況

JR山陰本線土砂流入（由良～浦安間）などの復旧作業中

学校・教育機関等への対応

1 学校等への情報提供及び注意喚起の徹底

○今後の大雨の状況、災害状況等に関する気象台発表等の情報収集に努め、県立学校、市町村教育委員会等へ周知を徹底。

※児童生徒等の安全確保を最優先した判断

※施設設備等の被害防止への対策

2 学校施設等の点検の実施

○学校施設等について点検し、被害が確認された場合は児童生徒等の安全確保を最優先に適切に対処するよう県立学校、市町村教育委員会等へ周知。

3 臨時休校の状況(7月9日 午前11時現在)

○公立小中義務教育学校 76校

○県立学校 27校

○授業打ち切り:公立小中義務教育学校 10校

私立学校、保育所・幼稚園等への対応

所管施設への注意喚起

○今後も大雨や災害状況が継続する可能性を踏まえ、気象台発表の情報等について、私立学校、保育所・幼稚園及び児童福祉施設等へ注意喚起

※臨時休業 私立中学校2校(全3校)、私立高等学校6校(全8校) (7/9午前9時現在)

<施設の被害状況等>

【保育所等】

- ・ 床上浸水 小鴨保育園、上米積児童センター(倉吉市、7/8)
みささこども園(三朝町、7/8)
- ・ 床下浸水 やばせこども園(琴浦町、7/7) ※7/8保育再開
- ・ その他 あさひこども園(湯梨浜町、7/7) ※近隣の道路法面が崩落

【鳥取砂丘こどもの国】

- ・ 多目的ホール入り口、管理棟、そうぞう館等が雨漏り、遊具付近の表土流出(7/8)

【私立中学校・高等学校】

- ・ 鳥取城北高校、倉吉北高校、米子松蔭高校 …… 雨漏り
- ・ 湯梨浜学園中学校・高等学校 …… 雨どいの一部が破損 (以上7/9判明分)^{B7}

福祉施設・医療機関への注意喚起

○今後も大雨が予想されており、土砂災害等が発生する可能性を踏まえ、福祉施設・医療機関に対し、気象台発表の情報等に留意し、必要な対策を講じていただくよう注意喚起。

<社会福祉施設や医療機関の被害状況>

倉吉市内の2施設の敷地内で土砂崩れが発生（建物や人的被害なし）

- ・ 皆成学園（7/8 16時頃）
- ・ 向山ブルースカイ（障害福祉サービス事業所）（7/8 15時頃）

県内事業所等の被害状況

〔商工業施設〕

浸水被害：10事業所（鳥取市青谷町4、倉吉市1、湯梨浜町3、北栄町2）

うち、機械設備等被害 6、資材等被害 3、
確認中 1

土砂流入被害：1事業所（倉吉市）

建物被害（生産設備のある工場が倒壊）

〔宿泊施設〕

浸水被害：5施設（三朝町3、湯梨浜町2）

うち、予約キャンセルし休館 2

本県へ、暖かい支援の申し出をいただきました

今回の大雨の災害対応にあたり、他県や関西広域連合、民間企業から支援の申し出をいただきました。厚くお礼申し上げます。現段階では、市町村からの支援ニーズをもとに、応援協定を締結している自治体に支援のお願いをしています。

【兵庫県】

○物資・資機材の提供

- ・土のう 3,400袋(7/9到着予定)

<以下報告済>

【徳島県】

- リエゾン(徳島県職員)の派遣(7/8到着)
- 排水ポンプ車による排水活動の支援(清水川・7/8から作業開始)
- 大型土のう及び土のう、ブルーシート等の物資支援

【岡山県】

○物資・資機材の提供(7/8到着)

- ・土のう 640袋(八頭340袋、中部200袋、日野100袋へ搬入)