



# 大雨に係る鳥取県災害警戒本部会議

**【日 時】令和3年8月13日(金)午前11時30分～**

**【場 所】災害対策本部室（県庁第2庁舎3階）**

**【参加者】知事、副知事、統轄監、新型コロナウイルス感染症対策本部  
事務局、危機管理局、農林水産部、県土整備部、  
地域づくり推進部、鳥取地方気象台**

**\* 副知事、統轄監は別室にて参加**

**\* 各総合事務所はTV会議参加**

**\* 市町村、消防局には映像配信**

# 目的・次第

## 目的

- ◆大雨に係る情報の共有、市町村・県民への注意喚起及び警戒・即応体制の確保を図る。

## 次第

- ◆知事挨拶
  - 1 最新の気象状況、今後の予測等（鳥取気象台資料）
  - 2 被害状況・大雨の影響
  - 3 市町村・県民への注意喚起等
    - （1）市町村への依頼事項
    - （2）県民への注意喚起等
  - 4 警戒・即応体制の確保等
    - （1）県の体制
    - （2）各部局等の対応

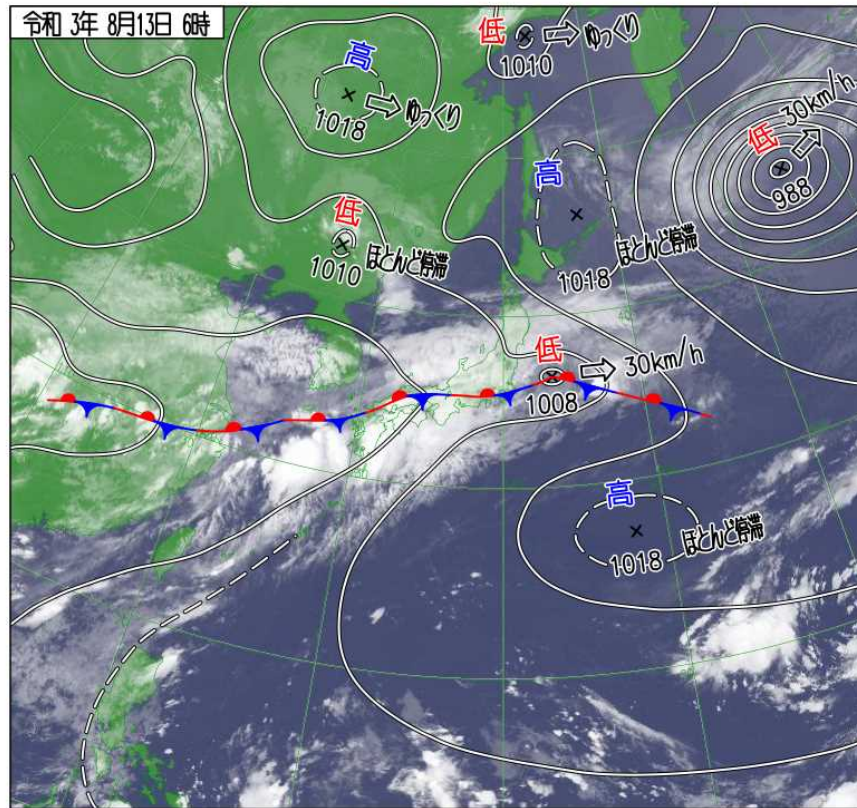
# 1 最新の気象状況及び今後の予測等

## 実況

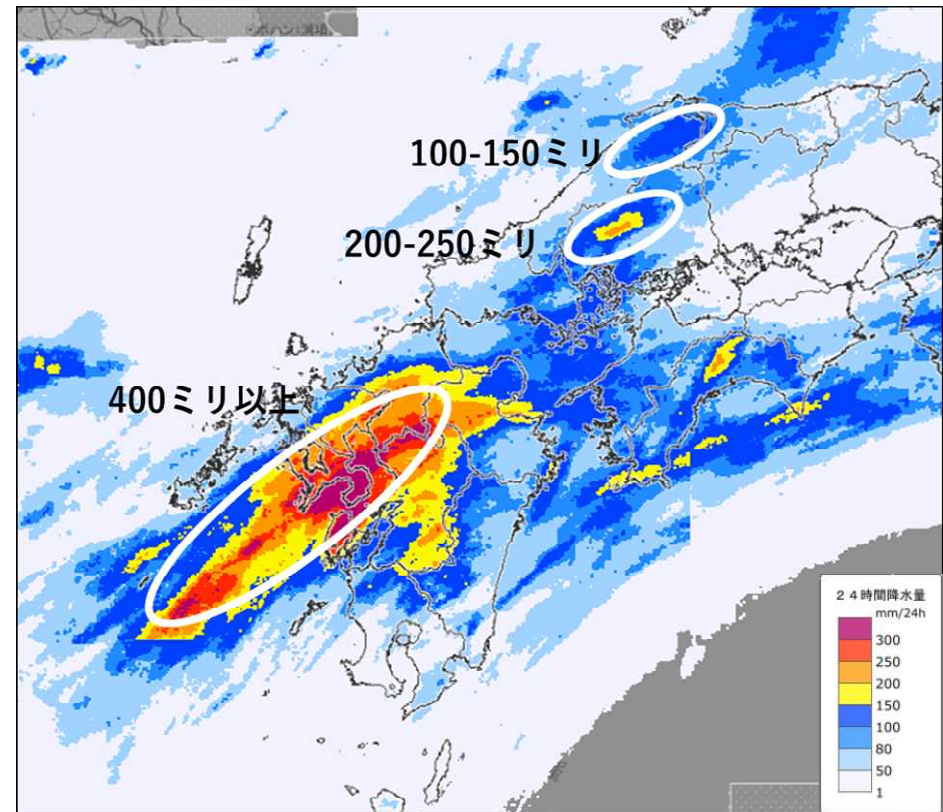


鳥取地方気象台

Tottori Local Meteorological Office, JMA



地上天気図 (13日6時)



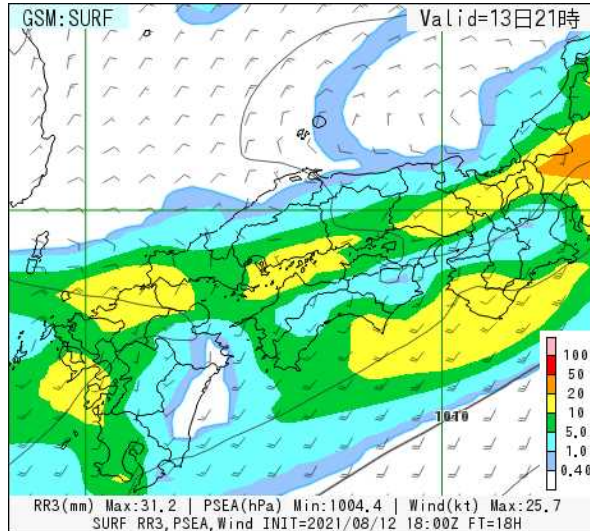
解析雨量24時間積算 (12日09時~13日09時)

- 前線は西日本付近に停滞し、鳥取県でも13日明け方からやや強い雨を観測している。

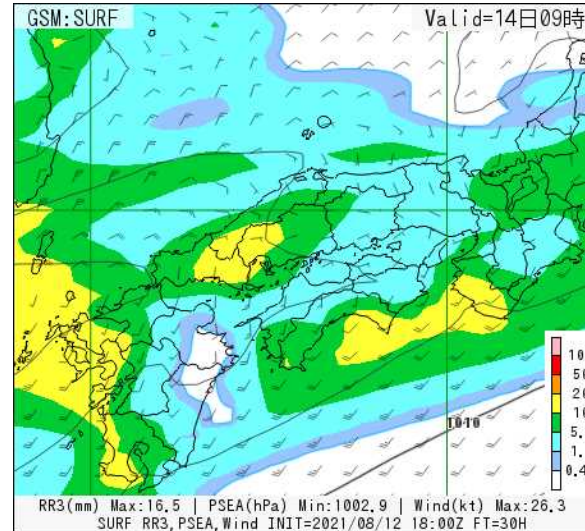


# 予想天気図（降水分布（前3時間）、風向風速など）

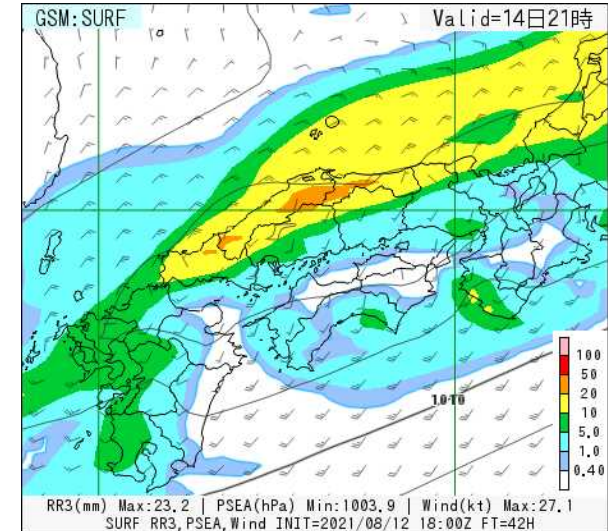
13日：暖かく湿った空気の影響で大気の状態が不安定。14日：前線が西日本に停滞し活発化  
15日：引き続き前線は西日本付近に停滞する見込み



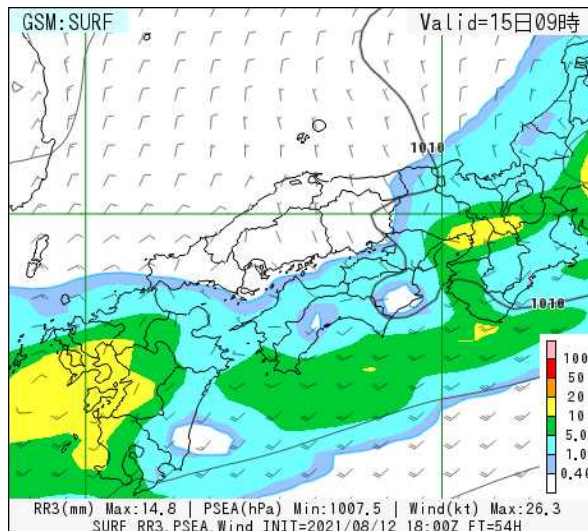
13日 21時



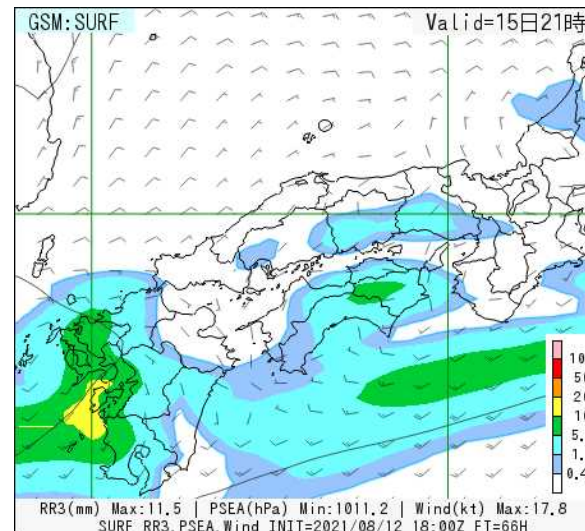
14日 09時予想



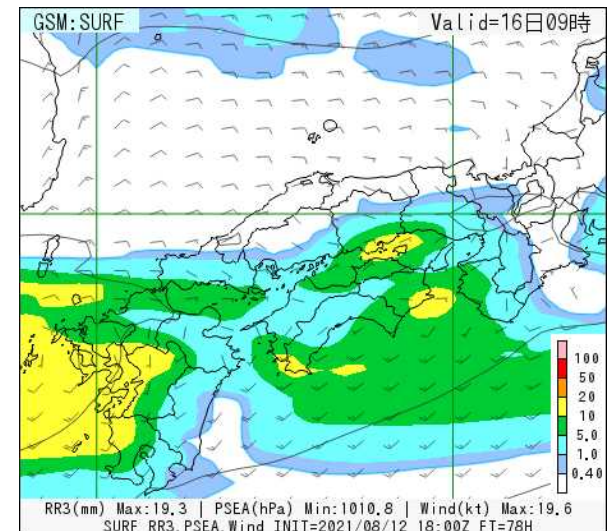
14日 21時予想



15日 09時予想



15日 21時予想



16日 09時予想

# 明日までの3時間ごとの予想

		13日					14日							
		9-12時	12-15時	15-18時	18-21時	21-24時	0-3時	3-6時	6-9時	9-12時	12-15時	15-18時	18-21時	21-24時
		昼前	昼過ぎ	夕方	夜の はじめ頃	夜遅く	未明	明け方	朝	昼前	昼過ぎ	夕方	夜の はじめ頃	夜遅く
大雨(浸水) (ミリ)	東部	30	30	20	20	20	30	30	30	30	30	30	30	20
	中・西部	30	30	20	20	20	30	30	30	30	30	30	30	20
大雨(土砂)	東部	警	警	警	警	警	警	警	警	警	警	警	警	警
	中・西部	警	警	警	警	警	警	警	警	警	警	警	警	警

 警報級  注意報級

## 【注意・警戒を要する期間】

大雨警報（土砂災害）東部全域、倉吉市、三朝町、南部町、伯耆町、日南町、日野町に発表中。その他の市町でも警報に言及した注意報を発表中。

雷：期間中、大気不安定による発雷の可能性あり。

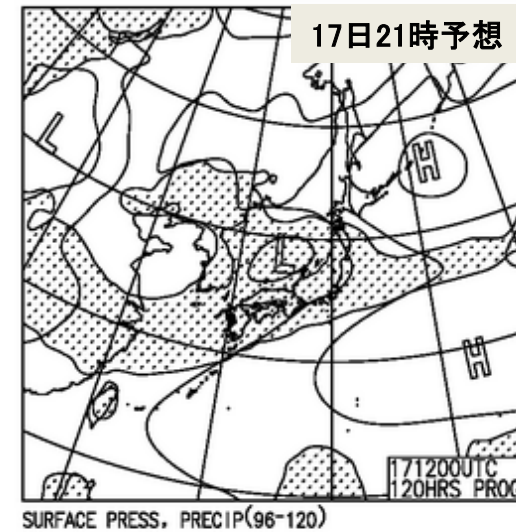
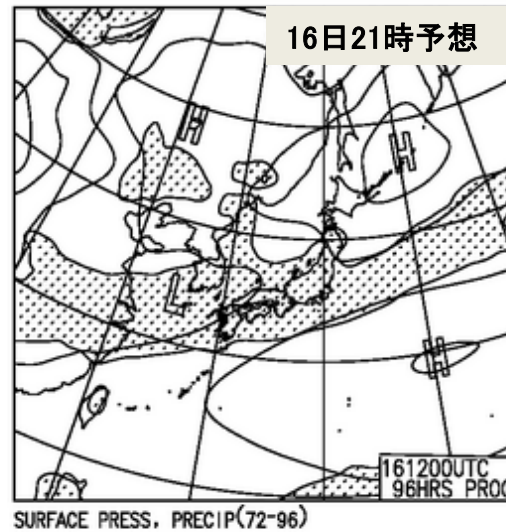
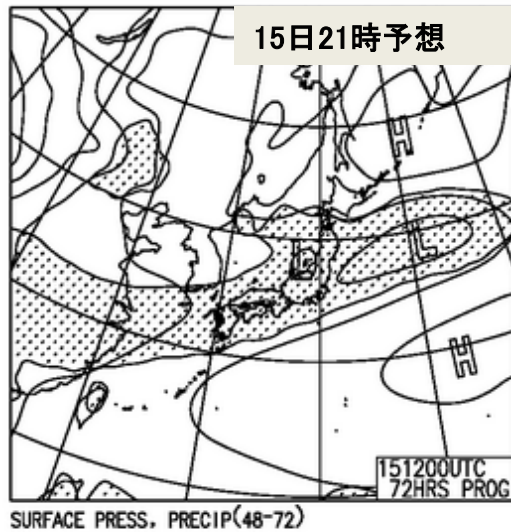
24時間降水量：13日12時～14日12時 東部、中・西部ともに120ミリ

14日12時～15日12時 東部、中・西部ともに100～200ミリ

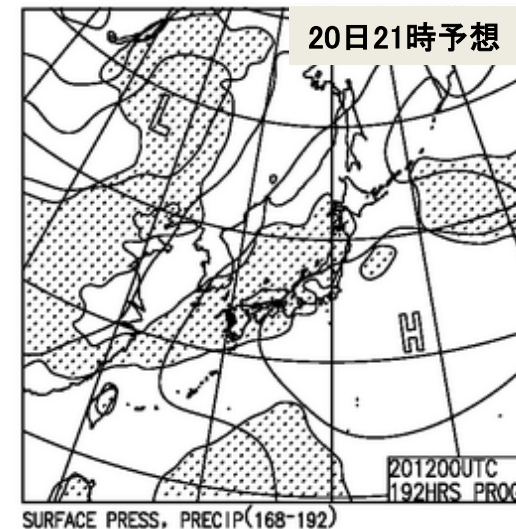
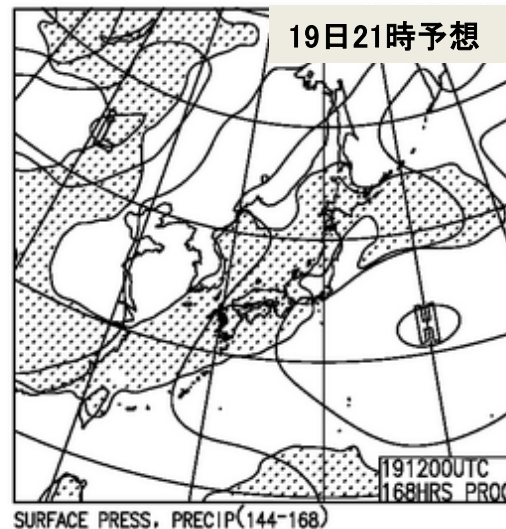
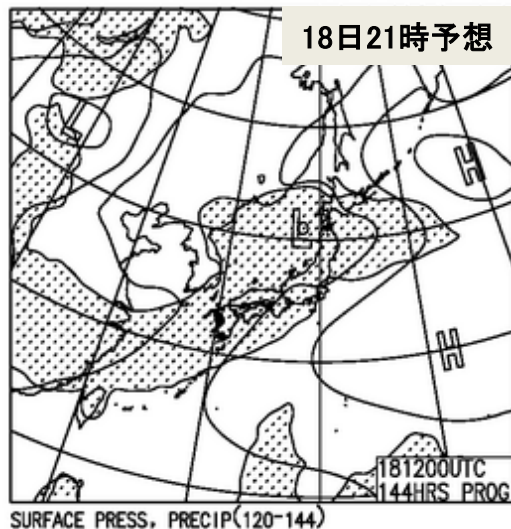
※最新の状況は、気象庁ホームページの「気象台からのコメント」をご覧ください。



# 週間予想図



20日にかけて、前線や湿った空気の影響で雨の降りやすい状況が継続する見込み。



# まとめ（13日09時00分現在）

- 西日本に停滞している前線に向かって暖かく湿った空気が流れ込んでいるため、鳥取県は大気の状態が不安定となっており前線の活動が活発となっている。
- 14日にかけて局地的に雷を伴った激しい雨が断続的に降る見込み。
- 前線は来週にかけても西日本に停滞する見込み。
- 県内全域で総雨量が多くなるため、土砂災害に警戒、浸水害や河川の増水にも十分注意が必要。

# 被害状況・大雨の影響(8/13: 10:30時点速報)

## 気象警報

## 大雨警報 (土砂災害)

- ・鳥取市 (北部、南部) ・岩美町 ・若桜町 ・智頭町 ・八頭町
- ・倉吉市 ・三朝町
- ・南部町 ・伯耆町 ・日南町 ・日野町

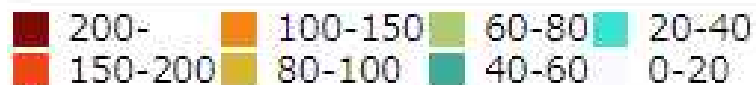
土砂災害警戒情報 なし (県内各地の土壌雨量指数が高いため、今後、発表される可能性あり)

## 土壌雨量指数

10:30 現在



凡例





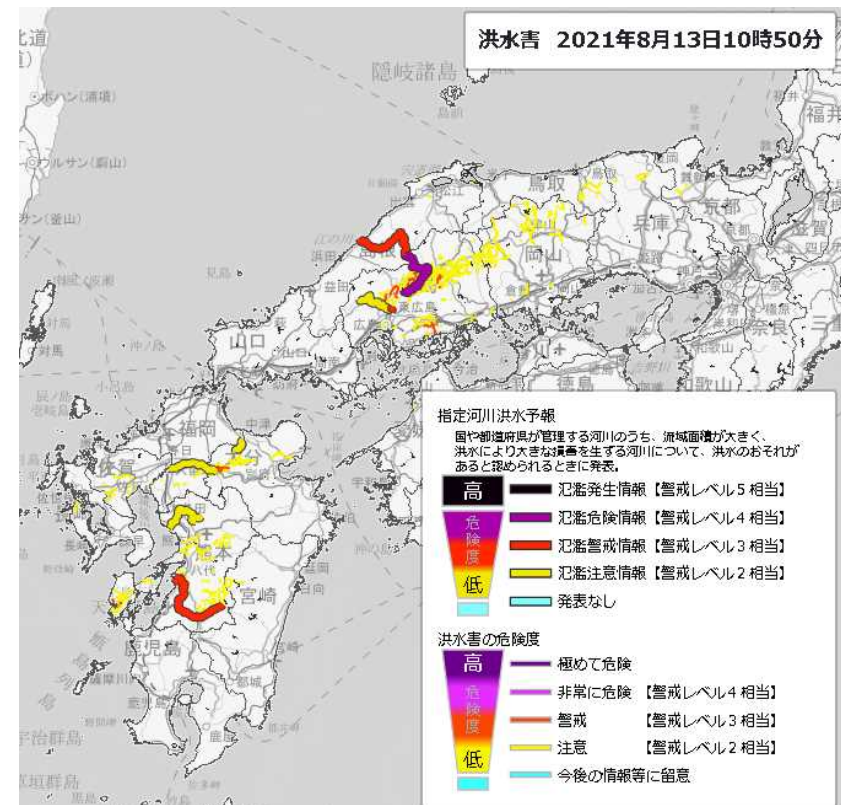
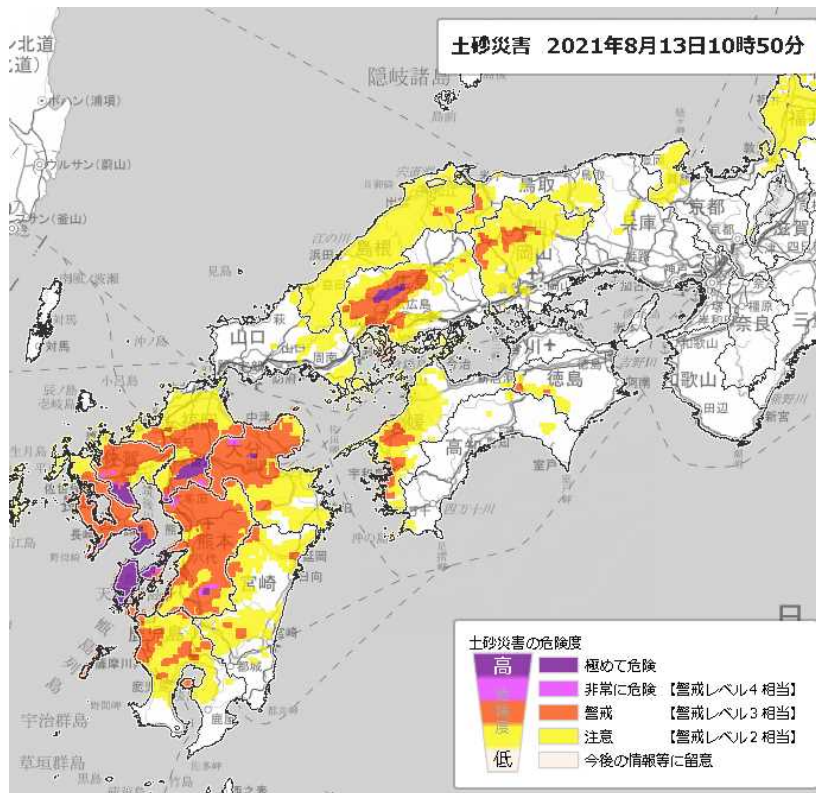
# 他県の気象状況等

## 1 西日本で豪雨

### <記録的短時間大雨情報>

13日7時00分までの1時間で熊本県八代市東陽町付近で120ミリ以上、八代市付近で約120ミリ

### ○土砂災害、洪水害の危険度



## 2 広島県の大雨特別警報

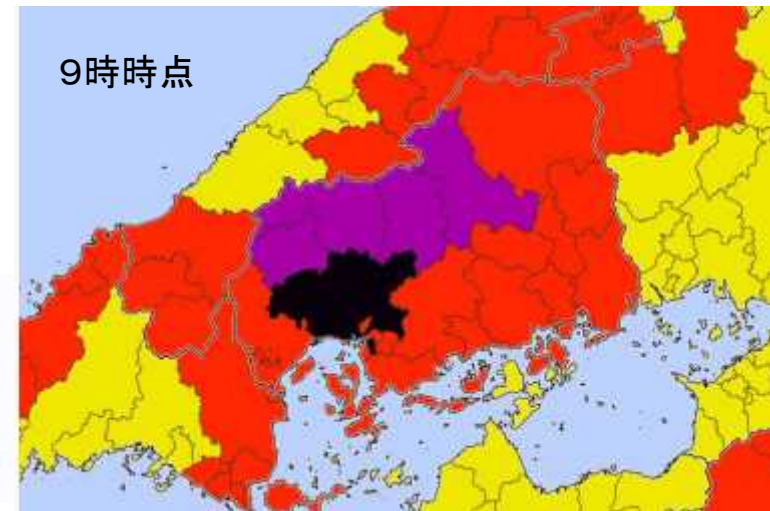
○広島市安佐北区、安芸高田市、北広島町  
に大雨特別警報発表(8時45分)



同区に緊急安全確保が発令中

- ・これまでに経験したことのないような大雨
- ・命の危険が迫っているため直ちに身の安全を確保

- 大雨特別警報
  - 特別警報(大雨以外)・高潮警報  
土砂災害警戒情報
  - 警報(高潮以外)・高潮注意報(\*1)
  - 注意報(高潮以外)・高潮注意報(\*2)
  - 発表なし
- \*1 高潮警報に切り替える可能性が高い  
\*2 上記以外の高潮注意報



<気象庁の発表資料>

西日本から東日本では、ところによっては大雨特別警報を発表する可能性がある

。

## ○全国知事会、関西広域連合及び中国地方知事会の動き

<全国知事会>

- ・情報収集中。応援要請があれば各県へ連絡する。
- ・8/13午後1時30分から「緊急広域災害対策本部会議」を開催(幹事県の山口県出席)

<関西広域連合>

- ・情報収集中。今後応援要請があれば、構成県へ連絡する。

<中国地方知事会(山口県)>

- ・広島県から応援要請はない。今後応援要請があれば、各県へ連絡する

### 3 市町村・県民への注意喚起等

#### 今回の前線による大雨にあたっての注意事項

- お盆の期間中に、前線が停滞する見込みです。
- 本県でも、線状降水帯の発生や特別警報の発令のおそれがあります。
- 長期間にわたって、雨が降りやすい状況が続く可能性があります。  
⇒累積雨量が多くなると、弱い雨や雨が止んだ後でも災害が発生するおそれがあります。

(気象庁の「キキクル（危険度分布）」などの注意情報を確認してください。)

- 県民のみなさま、各市町村におかれては、特に大雨に対する準備を。

○前線による大雨は、いつ、どこで、どの程度の大雨となるか予想が難しい。

⇒最新の気象情報や市町村からの避難情報等に留意し、いざという時に速やかに行動できるように準備

- ・避難所やハザードマップの確認など
- ・大雨で雨水が溢れないように側溝や水路を掃除
- ・強風による飛散、転倒、飛来物による破損への備え（固定や屋内への収納）

○帰省などで来県されている方への周知、情報提供。

○特に市町村におかれては、お盆の期間中なので、連絡・即応体制の確保を。



# 3 市町村・県民への注意喚起等

## (1) 市町村への依頼事項(その1)

### ■ 市町村における対応の徹底

**誰ひとり逃げ遅れることなく安全に避難する意識を住民一人ひとりが持つよう、以下の点などを改めて住民に周知してください。**

- 早め早めに安全な場所に避難すること（自主避難含む）
- 避難情報が「警戒レベル3 高齢者等避難」、「警戒レベル4 避難指示」、「警戒レベル5 緊急安全確保」に変更したこと
- 「警戒レベル4 避難指示」で、**危険な場所から全員避難**すること
- 防災・気象情報をこまめにチェックすること など

**避難情報の発信については、従来どおり、次の点にも留意してください。**

- 早期の発出
- 様々な手段を用いて、確実に住民へ伝達
- 夜間の状況を予測して、早め早めに発出を判断

※状況が急変した場合には、夜間でも避難情報の発出は必要

# 3 市町村・県民への注意喚起等

## (1) 市町村への依頼事項(その2)

### ○適時適切な状況判断と住民避難対策の徹底

#### <浸水リスクが高い地域の対策>

過去に浸水被害があった地域など、対策の再確認をお願いします。

- ・詰まりやすい用水路の点検や清掃
- ・水位計や監視カメラがない中小河川の状況を収集する体制、連絡系統の確認
- ・必要に応じて排水ポンプ車の要請 など

#### <土砂災害リスクが高い地域の対策>

過去に土砂災害被害があった地域など、対策の再確認をお願いします。

- ・土砂災害警戒区域及び危険度分布の確認 など

#### <避難情報の判断にあたっての情報収集>

必要に応じて県関係課へ助言を求めてください。

#### <初動体制の速やかな確立>

気象情報の収集伝達、職員参集体制の確認等

#### <迅速な避難体制の確立>

避難指示等の発令基準や消防団等への連絡手段の確認、ハザードマップの活用等

#### <避難行動要支援者等の支援対策の強化>

該当施設等への情報伝達体制、避難誘導上の配慮等の確認等

#### <被害規模の早期把握と迅速な報告>

災害救助法の適用などの判断に必要となりますので、住家被害などの迅速な報告をお願いします。

# 3 市町村・県民への注意喚起等

## (1) 市町村への依頼事項(その3)

### ○避難所における新型コロナウイルス等感染症への対応について

#### <可能な限り多くの避難所を開設>

通常の自然災害発生時よりも可能な限り多くの避難所の開設を図り、避難者の密度が高まらないよう配慮。また、利用可能なホテルや旅館等の活用等も検討。

#### <避難者の健康状態の確認>

避難者が避難所へ到着した時に体調不良者を早期発見できるよう、検温など可能な限りの健康チェックを行い、健康状態を把握。

#### <頻繁な手洗い、咳エチケット等基本的な衛生対策の徹底>

避難者及び避難所運営スタッフの、基本的な衛生対策の徹底。

#### <避難所内での十分な換気の実施、避難者同士の十分な間隔を確保>

必要に応じて、段ボール間仕切りや段ボールベッドを活用。

※避難所における新型コロナウイルス感染症への対応として実施するマスク、消毒液、段ボールベッドの物資等の備蓄に要する費用は県補助金等の活用が可能。

※ホテル・旅館等の民間施設借上げ、避難所の設置、維持及び管理に要する費用については、国の新型コロナウイルス感染症対応地方創生臨時交付金の活用が可能。

#### <在宅避難者の把握に努めること>



# 3 市町村・県民への注意喚起等

## (2) 県民への注意喚起等(その1)

### ○最新の気象情報や防災情報に基づいて行動してください

■最新の気象情報については、  
気象庁のホームページ等で確認を。

- ・警報、注意報等
- ・台風情報
- ・キキクル（危険度情報）など



■NHKのデータ放送（生活・防災情報）から、各種防災情報が確認できます。

■ヤフー防災速報  
各地の防災情報を確認  
できます。



■市町村は防災行政無線等、県はホームページやあんしんトリピーメール、あんしんトリピーなび等を活用して県民の皆さまに注意喚起や、公共交通機関の運行情報等を随時発信。

- ・避難情報・避難所開設状況
- ・交通情報
- ・道路情報
- ・ライフライン情報 など

### 「あんしんトリピーメール」

スマホや携帯電話等に気象情報や防災情報等をメールで配信

### 「あんしんトリピーなび」

鳥取県が提供する無料の総合防災アプリ（プッシュ通知や最寄りの避難所情報など）



# 3 市町村・県民への注意喚起等

## (2) 県民への注意喚起等(その2)

### ○避難における新型コロナウイルス等感染症への対応について

新型コロナウイルス感染者が引き続き発生していることから、避難所で感染症にかからない・うつさないため、次のことに注意してください。

#### <避難する前に・・・>

- (1) ご自身の体調を確認しましょう。避難する途中で体調がすぐれなくなった場合には、避難所の受付で相談しましょう。
- (2) 安全が確保できる場合は、自宅での待機や、近隣の親せきや知人宅への避難（分散避難）も選択肢の一つです。お住いの地域が危険かどうかハザードマップもしっかり確認して、自分の避難先を決めましょう。
- (3) 可能なかぎり、マスク・体温計・消毒液を持参しましょう。

#### <避難した後は・・・>

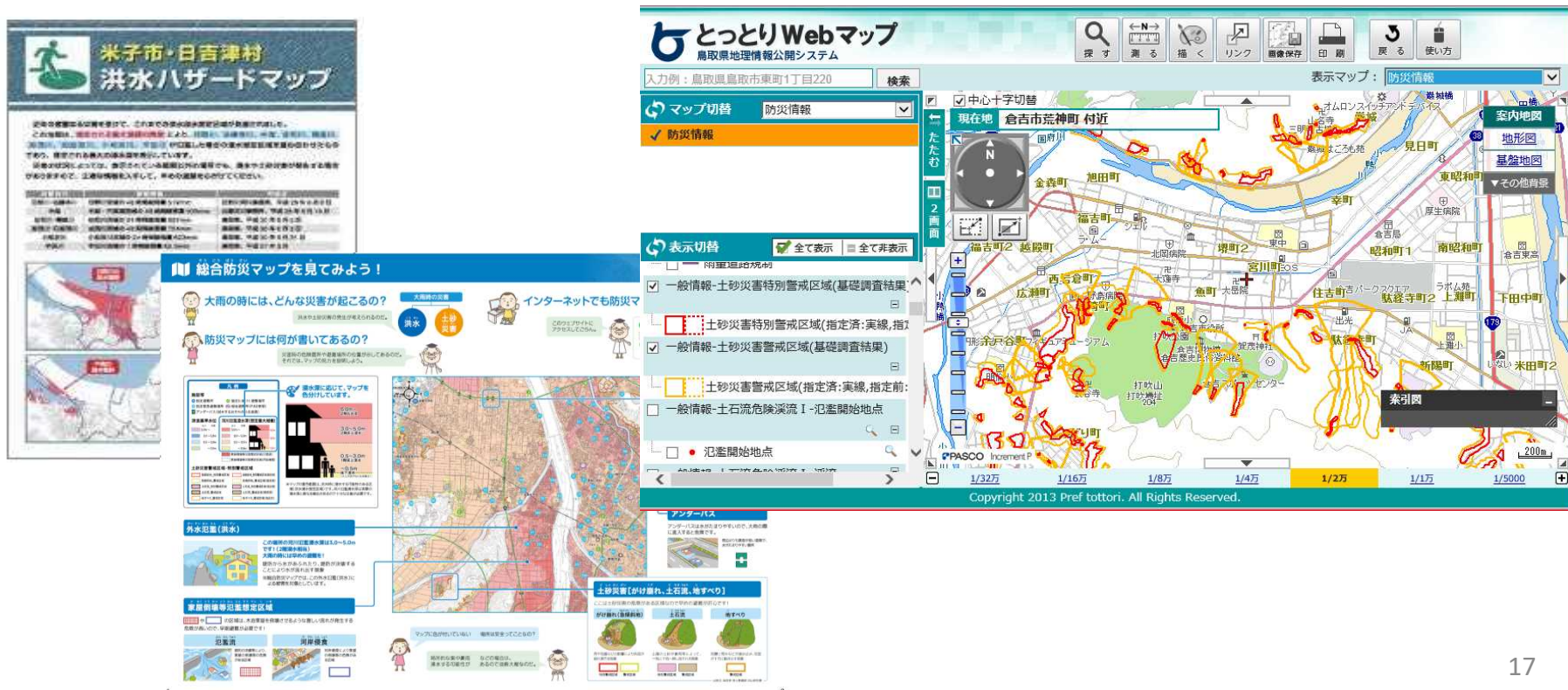
- (1) 避難所で生活するときは、必要に応じてマスクの着用、手洗い、咳エチケットなどをしっかり行ってください。
- (2) ほかの避難者と十分な距離をとるようにしましょう。（概ね2 m）
- (3) 十分な換気を行うよう心がけましょう。
- (4) 避難生活をする中で、発熱や咳などの症状がある場合には、すぐに避難所の担当者へ報告してください。

# 3 市町村・県民への注意喚起等

## (2) 県民への注意喚起等(その3)

### ○ハザードマップ等の再確認について

過去の災害では、ハザードマップの浸水想定区域と実際の浸水域、土砂災害警戒区域と土砂災害の発生個所が重なっている事例があります。平時から市町村が作成した「ハザードマップ」や県の「とっとりWebマップ」等で、ご自宅や近隣のハザード（土砂災害、洪水など）を確認しておいてください。





### 3 市町村・県民への注意喚起等

#### (2) 県民への注意喚起等(その4)

#### ○雨が止んだ後や弱い雨のときに災害が発生する危険があります

過去の災害では、河川の氾濫や土砂災害が雨が止んだ後や強い雨が降っていない地域で発生した事例があります。

- ・**土壤に含まれる雨の量が多い場合は、弱い雨や雨が止んだ後でも土砂災害が発生する場合があります。⇒台風第9号による降雨の直後なので要注意**

【例】

R 3年 7月 3日 静岡県熱海市の土石流

※鳥取県では、「土壤雨量指数」をホームページで公開しています。

<https://d-keikai.sabo-tottori.jp/>

※気象庁では、土壤雨量指数に基づく土砂災害の危険度を

「キキクル（危険度分布）」のホームページで公開しています。

<https://www.jma.go.jp/bosai/risk/#elements:land>

# お盆期間中の 新型コロナウイルス感染症に関する相談窓口

発熱等の症状が  
出たときの相談先

受診相談センター

☎ 0120-567-492 コロナ・至急に 毎日9:00~17:15

(ファクシミリ) 0857-50-1033

(東部地区) ☎ 0857-22-8111 上記以外の時間

(中部地区) ☎ 0858-23-3135

(西部地区) ☎ 0859-31-0029

休日を含め  
24時間対応

陽性者と接触した  
ときの相談先

接触者等相談センター

(東部地区) ☎ 0857-22-5625 毎日8:30~17:15

(ファクシミリ) 0857-20-3962

(中部地区) ☎ 0858-23-3135 毎日8:30~17:15

(ファクシミリ) 0858-23-4803

(西部地区) ☎ 0859-31-0029 毎日8:30~17:15

(ファクシミリ) 0859-34-1392

全般的な相談窓口

新型コロナウイルス  
感染症対策本部事務局

☎0857-26-7799 (土日除) 毎日 8:30~17:15

(ファクシミリ) 0857-26-8143

検査について、大雨時にも支障をきたさないよう、柔軟に対応し、確実に実施していきます。

## 4 警戒・即応体制の確保等

### (1) 県の体制

#### 本県は、「警戒本部体制（警戒体制2）」で対応中

○お盆の期間中に、秋雨前線による大雨に係る災害対応を行う可能性があります。

⇒各部局、各市町村におかれては、連絡・即応体制の確保をお願いします。

#### <大雨時の本県の体制>

- 注意体制 大雨注意報、洪水注意報などの発令
- 警戒体制（1） 大雨警報、洪水警報などの発令
- 警戒体制（2） 土砂災害警戒情報等の発表〔鳥取県災害警戒本部を設置〕
- 非常体制 甚大な被害が発生した場合、発生のおそれがある場合 等〔鳥取県災害対策本部を設置〕



# 4 警戒・即応体制の確保

## (2) 各部局等の対応

### 公共土木施設の対応

#### 1 被害状況

- 現時点で公共土木施設の被害はなし。

#### (1) 道路の通行規制

- 事前通行規制区間やこれまで被災した箇所において4箇所の全面通行止めを行っている。

番号	路線名	区間	延長(km)	規制の種類	理由	規模、被害状況	規制日時	孤立集落	開通見込
1	国道482号	若桜町つく米～ 兵庫県香美町小代区秋岡	11.1	全面通行止め	事前通行規制 (土砂崩落の恐れ)	-	令和3年8月8日 午後4時00分～ (台風9号から継続)	無	未定
2	県道 倉吉江府溝口線	江府町大河原(鍵掛峠) ～伯耆町柵水高原	5.1	全面通行止め	土砂流出のため	-	令和3年8月8日 午後4時01分～ (台風9号から継続)	無	未定
3	県道鱒返余戸線	鳥取市佐治町余戸	0.7	全面通行止め	倒木の為	-	令和3年8月12日 午後4時30分～	無	未定
4	県道大滝白水線	伯耆町大滝 伯耆町大坂～白水	0.5 1.1	全面通行止め	規制基準雨量に 達したため	-	令和3年8月13日 午前8時00分～	無	未定

※現時点で、市町村道の全面通行止めはなし。

#### (2) 河川の水防警報等

- 未明からの降雨により河川等で水位が上昇したため、2河川で水防警報を発令している。

※水防警報を発令した河川等： 大路川(米里)、小松谷川

## 2 今後の大雨に対する対応

### (1) 待機体制

- 県土整備部、各県土整備事務所・局において警戒体制(Ⅱ)の体制を整えている。また、今後の警戒体制の変更にも迅速に対応できるよう職員の連絡体制を整えている。
- 災害発生時に直ちに応急復旧等の対応が行えるよう、鳥取県建設業協会や維持工業者に出動体制を整えていただくよう改めて要請している。

### (2) 河川・砂防・ダム

- 県内の治水ダムすべてにおいて、台風に備えて治水容量を確保した状態で洪水警戒体制に入っている。
- 清水川において、急激な河川水位上昇に備え、既に排水ポンプ車の稼働準備を終えている。

### (3) 道路

- 山陰道や鳥取自動車道が通行止めになった場合に、迂回路への誘導等の対応を迅速に行うよう国土交通省と連携を図っている。

# 企業局のダム管理体制

## 1 ダムの状況

### ・茗荷谷ダム(若桜町)

ダム水位 8.7m (13日 9時時点)

貯水率 83% (放流ゲート下端 6.5m、常時満水位 10m)

※9日 10時からゲートによる放流を継続中。職員1名がダムに常駐。

### ・中津ダム(三朝町)

ダム水位 14.7m (13日 9時時点)

貯水率 85% (放流ゲート下端 11.5m、常時満水位 16m)

※9日 13時10分からゲートによる放流を継続中。職員1名がダムに常駐。

## 2 今後の対応

・引き続き、現在のゲートによる放流と職員の常駐を継続する。

・地元の三朝町とは、ダムの状況を随時情報提供し、連携を図っており、今後も継続。

# 農林水産関係への対応

## 農業者、関係団体などへ今回の大雨に係る各種対策、注意喚起を再度周知

### 1 農業関係

○「台風期の農業技術対策」について、各市町村、農協、農林局等を通じて生産者へ周知。

[連絡内容] ①農作物の管理について(排水対策等)

②降雨後のほ場の排水対策、病害防除等について

[主な農作物の技術対策(状況)]

白ネギ	排水対策や降雨前後の防除を徹底してください！ (夏ネギは約6割出荷終了)
梨	排水対策や降雨後の防除を徹底してください！ (なつひめ8月16日、新甘泉8月18日出荷開始、二十世紀は8月下旬出荷開始)
ブドウ	降雨後の排水対策や換気を徹底してください！ (ピオーネ、巨峰は約7割出荷終了)

### 2 農地・ため池関係

○梅雨期及び台風期における防災態勢の強化について、各市町村、農林局へ依頼。

○7月豪雨で被災したため池については、低水位管理を実施中。

※防災重点ため池の緊急連絡体制は各市町において整備済。

### 3 林業関係

○各林業関係組合に対して、土砂災害等の注意喚起など各組合員への安全対策・安全管理の徹底を依頼。

### 4 水産関係

○各漁業協同組合や水産関係団体向けに、注意喚起を実施。



# 公共交通機関の影響等

令和3年8月13日9:00現在

## ■鉄道（JR） 8/13(金)の計画運休等（14日(土)以降は未定）

【特急列車】 【普通・快速列車】

⇒ 境線を除き、米子支社管内の列車は午前中で運転を取りやめる。現在遅延も発生。

## ■鉄道（若桜鉄道） 8/13(金)の計画運休（14日(土)以降は未定）

⇒ 午前中の便から運休に入りつつある。

## ■鉄道（智頭急行） 【普通列車】

⇒ 通常運転

## ■バス（日ノ丸自動車／日本交通） 8/13(金)

⇒ 米子～広島便：午前中の一部の便を除き運休。

⇒ その他の高速バス及び路線バスは通常運行。

## ■航空機 通常運航予定

⇒ 各社とのホットラインなどを通じ、情報収集、情報共有を進め、安心トリピーメール、とりネット等を中心に情報発信を行う。