

# 港湾課

港湾課ホームページ <https://www.pref.tottori.lg.jp/kouwan/>  
 鳥取港湾事務所ホームページ <https://www.pref.tottori.lg.jp/tottorikowan/>  
 鳥取砂丘コナン空港ホームページ（鳥取空港ビル(株)）※ <https://www.ttj-ap-bld.co.jp/>

令和5年度 事業費（6月補正及び7月組織改正後）		（単位：千円）	
◆ 漁港管理費……………	1 2 3, 3 4 8	◆ 直轄港湾事業費負担金……………	4 8, 5 1 0
◆ 港湾管理費……………	5 4 1, 3 2 9	◆ 直轄空港事業費負担金 ※……………	1 4 3, 4 6 0
◆ 漁港建設費……………	4 1 8, 7 5 1	◆ 漁港施設災害復旧費……………	1 8 3, 0 0 0
◆ 港湾建設費……………	1, 2 2 8, 2 1 9	◆ 港湾災害復旧費……………	2 3 9, 1 0 0
◆ 空港費 ※……………	1, 0 3 5, 9 8 5	◆ 空港災害復旧費 ※……………	5 2, 0 0 0
		◆ 境港管理組合費……………	1, 7 2 1, 1 5 0
港湾課合計……………		4, 5 0 3, 4 0 7	（※ 外数：空港事業合計 1, 2 3 1, 4 4 5）

※ 空港事業は令和5年7月組織改正によって「輝く鳥取創造本部 交通政策課（空港振興室）」に移管

## 1 港湾の整備

### 鳥取港

重要港湾「鳥取港」では、近年頻発する異常気象による主要航路（千代航路）・泊地の埋塞や港内静穏度不足、船舶大型化への対応等が課題となっており、抜本的な対策を講ずるため、令和2年11月に港湾計画を改訂しました。今後は港湾計画に基づいて、主要航路切り替えに必要な防波堤整備、岸壁整備やふ頭用地の整備を進めるとともに、官・民・産・学が連携して港周辺エリアの賑わいづくりにも取り組めます。

令和2年10月には、背後企業から要望のあったコンテナ取扱いの可能性を検証するため、コンテナ船の試験輸送を実施しました。試験輸送では、鳥取港に初めてコンテナ船が入港し、背後企業から集荷したコンテナ貨物の荷役作業を行い、博多港へ海上輸送しました。令和3年度以降も引き続き試験輸送やその検証等を行い、定期航路化に向けて取り組んでいます。

また、鳥取港振興会を中心としたクルーズ客船や貨物船の誘致に取り組んでいます。

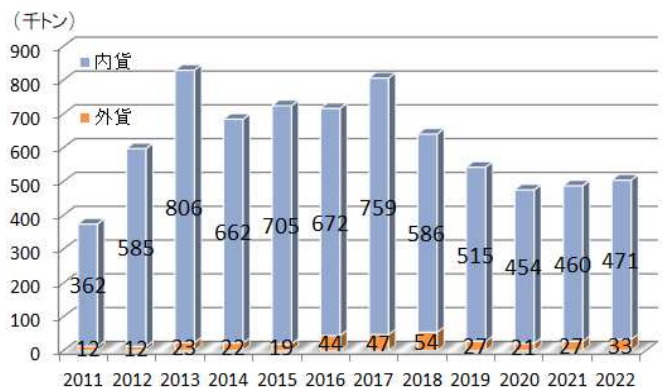


### クルーズ船



R4.10.17 入港(千代地区1号岸壁) ばしふいっくびいなす

### 取扱貨物量



## 境港

重要港湾「境港」は、平成23年1月に山陰初となるリサイクルポートに指定され、同年11月に国際海上コンテナ・原木・外航クルーズの「日本海側拠点港」にも選定されています。また、近年ではクルーズ船の寄港が急増しているなど、北東アジアゲートウェイ「境港」の物流・人流の拠点としての役割が増えています。

平成28年9月に中野地区国際物流ターミナルの供用が開始され、その後、竹内南地区貨客船ターミナル(境夢みなとターミナル)が令和2年3月に整備完了し、同年4月に供用開始しました。令和2年度は新型コロナウイルス感染症の影響を受け、クルーズ客船の寄港が全国的に中止とされていましたが、令和3年4月16日に境夢みなとターミナルに邦船クルーズが初寄港し、令和5年3月からは国際クルーズ船の寄港も再開しました。

令和3年7月には港湾計画を改訂し、今後、新規岸壁の整備や荷役機械(ガントリークレーン等)の新設により港湾機能を強化していきます。

**■ 竹内南地区 貨客船ターミナル (国・境港管理組合)**



R5.3.22 寄港 ウェステルダム

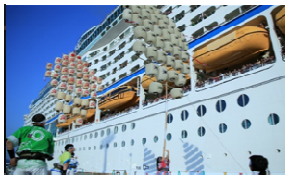
竹内南岸壁(水深 -10m、延長 280m) : 国交省  
ターミナル上屋、ふ頭用地 : 境港管理組合

**■ 昭和南地区 新規岸壁整備 (国・境港管理組合)**



国際コンテナターミナル  
コンテナ船  
チップ船  
R3.10~ バイオマス船 (最大6万DWT級) 接岸開始

新規岸壁(水深 -12m、延長 230m) : 国交省  
ふ頭用地 : 境港管理組合



地元芸能によるおもてなしセレモニー



クルーズ船長と相撲を取る保育園児

### 境港と世界を結ぶ定期船航路図



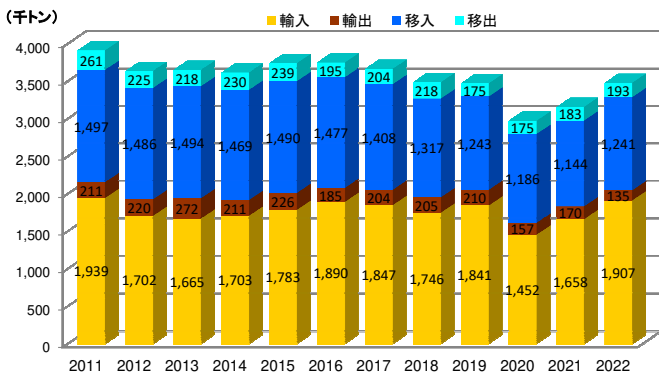
◆寄港日◆		月	水	木	金	土
韓国・中国	韓国	韓国	韓国	韓国	韓国	韓国
【船種】	【船種】	【船種】	【船種】	【船種】	【船種】	【船種】
【代理店】	【代理店】	【代理店】	【代理店】	【代理店】	【代理店】	【代理店】

【韓国航路】 週4便 (毎週水・木・金・土曜日 寄港)	
水	釜山 - 清水 - 小名浜 - 仙台 - 八戸 - 苫小牧 - 境港 - 釜山
金	釜山 - 境港 - 金沢 - 敦賀 - 舞鶴 - 伊万里 - 釜山
土	釜山 - 釜山新港 - 仙台 - 八戸 - 苫小牧 - 境港 - 釜山
木	釜山 - 釜山新港 - 舞鶴 - 境港 - 浜田 - 釜山

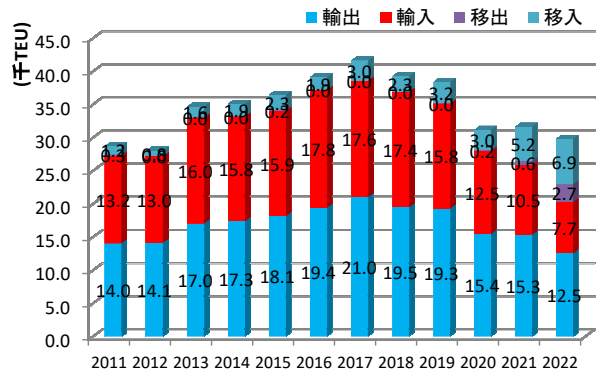
【韓・中航路】 週1便 (毎週月曜日 寄港)	
月	釜山 - 釜山新港 - 青島 - 釜山 - 釜山新港 - 釜山
水	釜山 - 釜山新港 - 青島 - 釜山 - 釜山新港 - 釜山
木	釜山 - 釜山新港 - 青島 - 釜山 - 釜山新港 - 釜山
金	釜山 - 釜山新港 - 青島 - 釜山 - 釜山新港 - 釜山
土	釜山 - 釜山新港 - 青島 - 釜山 - 釜山新港 - 釜山

※2022年12月現在。  
※最新の航路情報は境港貿易振興会 HP でご確認ください。

## 取扱貨物量 (境港)



## コンテナ取扱量 (境港)



## 2 漁港の整備

### 境漁港

境漁港は、まき網漁業、ベニズワイガニかにかご漁業、沖合底びき網漁業、いか釣り漁業等の沖合漁業を中心として、令和4年の水産物取扱量は104,948t（全国4位）、金額にして216.9億円（全国5位）を誇る全国有数の漁港です。

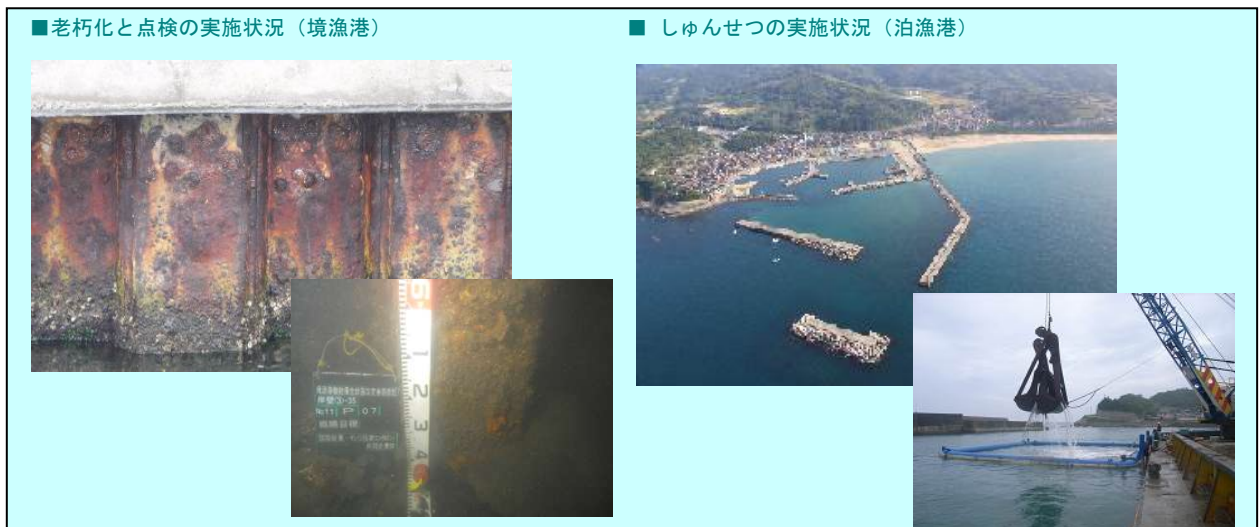
境漁港では、岸壁の耐震化などにより流通の拠点となる防災対応型漁港及び消費者の「安心・安全」のニーズに対応した高度衛生管理型市場を整備し、水産物の安定的な供給と、輸出など漁業の国際化にも対応できる力強い水産業を推進します。



### 漁港の維持管理

漁港は漁業活動の拠点として、沿岸地域の産業である水産業を支え、水産物を供給する重要な役割を担っています。しかし、建設後数十年が経過し、施設の老朽化が懸念されていることから、定期的に点検・修繕を行い施設の長寿命化に取り組んでいます。

また、しゅんせつ等の維持管理を通じて、地域水産業の支援や円滑な漁業活動の支援を行っています。



### 3 鳥取砂丘コナン空港の整備 ※輝く鳥取創造本部 交通政策課（空港振興室）に移管しました。

鳥取砂丘コナン空港は、鳥取県東・中部及び兵庫県北部の空の玄関口として重要な役割を果たしており、平成26年度からの5便化（羽田発着政策コンテスト枠）や愛称化の効果で順調に利用者数が増加してきているところです（新型コロナウイルス感染症の影響を除く）。

平成30年7月には、これまで別々だった国内線と国際線の各ターミナルの間を増築・一体化し、グランドオープンしました。併せて、民間の知恵とノウハウを生かした機動的な空港運営を目指して地方管理空港では3例目となるコンセ

ッション方式による民営化を開始しました。

グランドオープン後、鳥取港や周辺のイベントとの連携や従前にはなかった多彩なイベントが開催され、令和元年度の来場者（搭乗者を除く）は約40万4千人（平成29年度（グランドオープン前）の約9.2倍）と予想を大幅に上回る成果を上げています。特に、名探偵コナンを目的とした県外来訪者が大幅に増加、SNSでも大きな反響があり、海外からのお客様にも高い評価を得ています。

平成30年3月には鳥取砂丘コナン空港と鳥取港を結ぶ県道鳥取空港賀露線（かにっこ空港ロード）が供用開始したので、引き続き周辺で「空の駅」「ツインポート」の取り組みを促進していきます。

なお、令和4年度の来場者（搭乗者を除く）は、前年度約24万2千人から約39万3千人へと、新型コロナウイルス感染症の影響前並みにほぼ回復しました（搭乗者は前年度約13万4千人から約28万5千人へと、同感染症の影響前の約7割まで回復）。



空中写真

### 4 米子鬼太郎空港の整備 ※輝く鳥取創造本部 交通政策課（空港振興室）に移管しました。

米子鬼太郎空港（美保飛行場）は、山陰唯一の国際定期便であるソウル便が就航しているなど、山陰の空の玄関として地域経済の発展及び対岸諸国との交流促進に重要な役割を果たしています。

平成18年3月に工事着手した滑走路延長事業（2,500m化）が完了し、2,500m滑走路が平成21年12月に供用開始されました。

これにより

- ・ 旅客需要の増大に対応した大型機の運航
- ・ より遠くの国や地域への直航便の運航
- ・ 冬期間の安全性の向上による安定運航

が可能となりました。

また、JR境線米子空港駅トイレ・待合施設及び空港ビル前無料駐車場を地元両市と共同で運営しており、さらに、近年の利用者の増加に対応するため、駐車場の増設や駐車場利用状況案内システムの整備など、旅客の利便性の向上を図っています。

なお、令和4年度の搭乗者は、前年度約19万9千人から約39万9千人へと、新型コロナウイルス感染症の影響前の約7割まで回復しました。



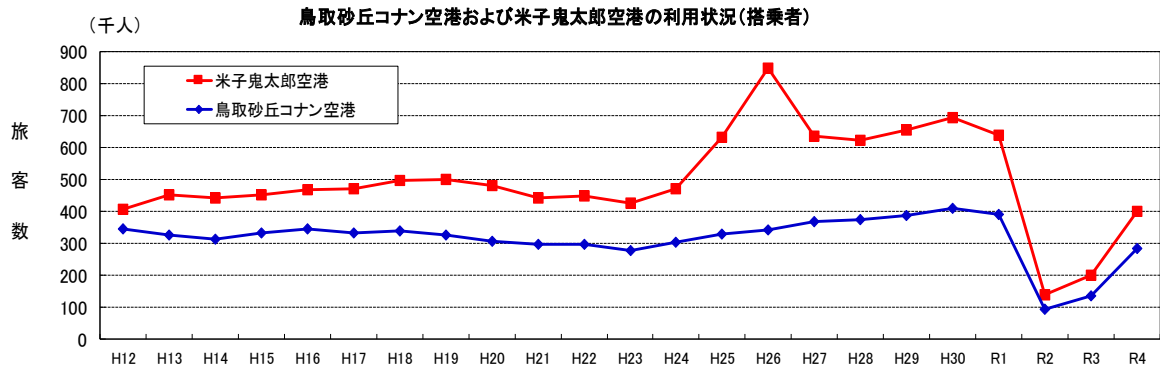
空中写真



第3駐車場

## 鳥取砂丘コナン空港及び米子鬼太郎空港の利用状況（搭乗者）

※輝く鳥取創造本部 交通政策課（空港振興室）に移管しました（令和5年7月）。



年度	H12	H13	H14	H15	H16	H17	H18	H19	H20	H21	H22	H23	H24	H25	H26	H27	H28	H29	H30	R1	R2	R3	R4
米子鬼太郎空港	407	451	443	450	467	471	495	498	479	440	449	425	470	632	847	635	622	655	693	638	138	199	399
鳥取砂丘コナン空港	345	325	313	333	346	331	339	326	305	296	297	277	302	330	343	368	373	388	408	389	92	134	285