

「日野郡の現状」

～令和3年度版～



1	位置・自然環境	p.1
2	人口・世帯	p.2～6
3	産業	p.7～9
4	地域の暮らし	p.10～16
5	医療・介護・保健・福祉	p.17～19
6	商工業	p.20
7	公共施設の整備	p.21～22
8	農業	p.23～25
9	畜産	p.26
10	森林・林業	p.27
11	観光	p.28
<参考1> 日野郡の町村合併の推移		p.29
<参考2> 日野振興センター組織図		p.30

鳥取県西部総合事務所
日野振興センター

令和3年5月現在

1 位置・自然環境

- 1 日野郡は、日南町・日野町・江府町からなり、鳥取県の南西部、岡山・広島・島根県境に位置している。
- 2 中国山地に抱かれ、日野川が流れる自然豊かな地域である。
- 3 平成の市町村大合併では3町とも合併せず、旧日野郡溝口町が岸本町と合併し西伯郡伯耆町となった。

(1) 日野郡（日南町・日野町・江府町）の位置



(2) 日野郡の自然環境

区分	総面積	林野面積割合	可住地面積割合
日南町	340.96km ²	89.25%	10.8%
日野町	133.98km ²	89.01%	11.0%
江府町	124.52km ²	81.18%	18.8%
郡 計	599.46km ²	87.52%	12.5%
県 計	3,507.13km ²	73.79%	25.7%

<出典> 100の指標からみた鳥取県（令和2年度版）

・総面積（令和元年10月1日現在）

・林野面積割合：林野面積（平成27年2月1日現在）÷総面積（平成27年10月1日現在）

・可住地面積割合（平成30年10月1日現在）：可住地面積÷総面積

2 人口・世帯

- 1 日野郡の人口及び世帯数は、それぞれ約9,600人、約3,900世帯（令和3年4月1日）。
- 2 40年間（昭和55年⇒令和2年）の人口増減率は、△51.9%（△10,368人）で、県平均（△8.0%）の約6.5倍のスピードで人口減少が進んでいる。
- 3 高齢化率（65歳以上の人口割合）は約51.6%で、県平均の32.5%を大きく上回っている。
- 4 令和27年の人口予測は約4,400人で、令和元年10月1日現在の人口に比べ約55%（約5,400人）の減少が見込まれている。
- 5 高齢者世帯は約51%（約1,600世帯）で、県平均の約1.7倍（平成27年）。
- 6 日野郡の出生数は34人（令和2年）で、少子高齢化が急速に進展している。
- 7 全世代で、15～24歳時の人口流出が激しい。

（1）日野郡の人口、世帯数

（単位：人、世帯）

	H30.10.1					R3.4.1	
	R1.10.1					人口	世帯数
	人口	(0～14才)	(15～64才)	(65才以上)	世帯数		
日南町	4,316	302 7.00%	1,765 40.89%	2,249 52.11%	1,822	4,140	1,778
	4,192	301 7.18%	1,699 40.53%	2,192 52.29%	1,782		
日野町	2,994	210 7.01%	1,294 43.22%	1,490 49.77%	1,218	2,859	1,194
	2,906	189 6.50%	1,261 43.39%	1,456 50.10%	1,211		
江府町	2,790	212 7.60%	1,249 44.77%	1,329 47.63%	989	2,629	951
	2,712	205 7.56%	1,190 43.88%	1,317 48.56%	965		
郡計	10,100	724 7.17%	4,308 42.65%	5,068 50.18%	4,029	9,628	3,923
	9,810	695 7.08%	4,150 42.30%	4,965 50.61%	3,958		
県計	556,154	70,708 12.71%	310,057 55.75%	175,389 31.54%	219,288	550,527	219,123
	551,300	69,569 12.62%	305,232 55.37%	176,499 32.02%	220,185		

<出典> 鳥取県年齢別推計人口(令和2年10月1日現在) 鳥取県人口移動調査(令和2年4月1日現在)
国勢調査(平成27年10月1日現在)

(2) 人口減少と高齢化の推移 (昭和55年～令和2年)

(単位:人)

区分	区分	人 口								増減数 1980⇒ 2020	増減率 1980⇒ 2020
		1980年 (S55)	1990年 (H 2)	2000年 (H12)	2005年 (H17)	2010年 (H22)	2015年 (H27)	2019年 (R1)	2020年 (R2)		
日南町	日南町	8,889	7,974	6,696	6,112	5,460	4,765	4,192	4,140	△4,749	△53.4%
日野町	日野町	6,092	5,377	4,516	4,185	3,745	3,278	2,906	2,859	△3,233	△53.1%
江府町	江府町	5,015	4,528	3,921	3,643	3,379	3,004	2,712	2,629	△2,386	△47.6%
郡 計	郡 計	19,996	17,879	15,133	13,940	12,584	11,047	9,810	9,628	△10,368	△51.9%
県 計	県 計	604,221	615,722	613,289	607,012	588,667	573,441	555,663	551,402	△48,558	△8.0%

区分	高齢化率 (65才以上の人口割合)								増減幅 1980⇒ 2020
	1980年 (S55)	1990年 (H 2)	2000年 (H12)	2005年 (H17)	2010年 (H22)	2015年 (H27)	2019年 (R1)	2020年 (R2)	
日南町	18.70%	26.30%	40.20%	44.90%	46.80%	49.20%	52.11%	52.29%	+33.59%
日野町	17.30%	23.90%	33.40%	38.30%	42.00%	47.00%	49.77%	50.10%	+32.80%
江府町	15.70%	23.00%	33.00%	37.00%	40.50%	44.70%	47.63%	50.13%	+34.43%
郡 計	17.50%	24.70%	36.30%	40.80%	43.70%	47.30%	50.19%	50.19%	+32.69%
県 計	12.30%	16.20%	22.00%	24.10%	26.30%	29.70%	31.54%	32.26%	+19.96%

<出典> 人口、高齢化率：国勢調査(昭和55年～平成27年、各年10月1日現在)
鳥取県年齢別推計人口 (令和元年、2年10月1日現在)

(3) 人口の推移予測 (平成27年～令和27年)

(単位:人)

区分	0～14歳人口数 (人口割合)					増減数 2015⇒ 2045	増減率 2015⇒ 2045
	2015年 (H27)	2020年 (R2)	2030年 (R12)	2040年 (R22)	2045年 (R27)		
日南町	352 (7.4%)	286 (6.9%)	201 (6.6%)	146 (6.4%)	121 (6.3%)	△231	△65.6%
日野町	257 (7.8%)	183 (6.5%)	127 (6.1%)	90 (6.1%)	74 (6.0%)	△183	△71.2%
江府町	247 (8.2%)	184 (7.0%)	129 (6.4%)	77 (5.1%)	59 (4.7%)	△188	△76.1%
郡 計	856 (7.7%)	653 (6.8%)	457 (6.4%)	313 (6.0%)	254 (5.8%)	△602	△70.3%
県 計	73,798 (12.9%)	69,681 (12.5%)	61,206 (11.9%)	54,393 (11.5%)	51,497 (11.5%)	△22,301	△30.2%

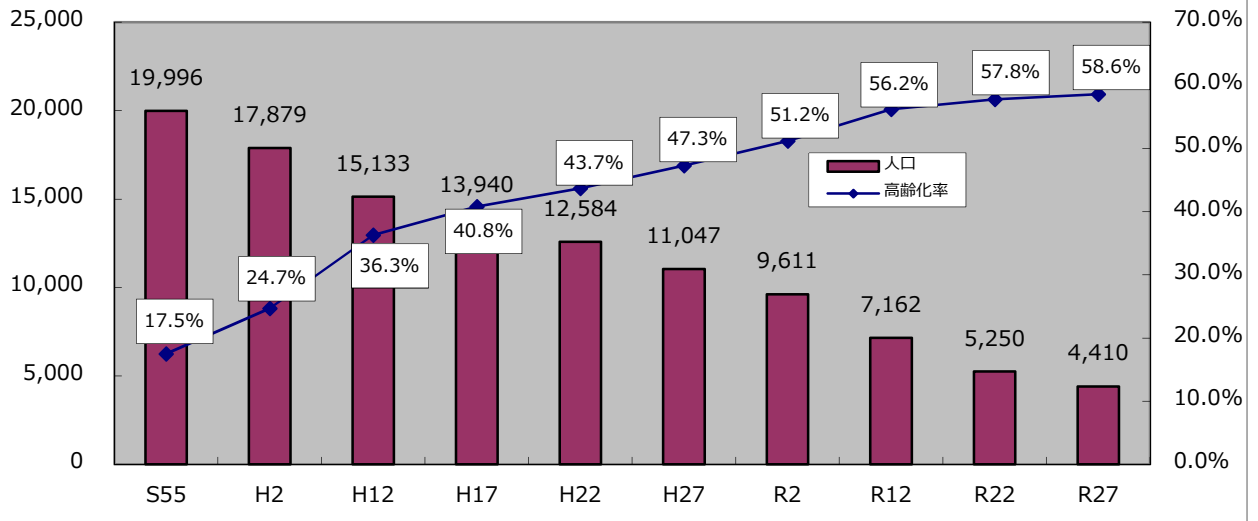
区分	15～64歳人口数 (人口割合)					増減数 2015⇒ 2045	増減率 2015⇒ 2045
	2015年 (H27)	2020年 (R2)	2030年 (R12)	2040年 (R22)	2045年 (R27)		
日南町	2,068 (43.4%)	1,685 (40.8%)	1,145 (37.4%)	853 (37.6%)	725 (37.8%)	△1,343	△64.9%
日野町	1,481 (45.2%)	1,201 (42.3%)	783 (37.6%)	536 (36.2%)	431 (35.2%)	△1,050	△70.9%
江府町	1,415 (47.1%)	1,149 (43.5%)	753 (37.3%)	516 (34.4%)	415 (32.7%)	△1,000	△70.7%
郡 計	4,964 (44.9%)	4,035 (42.0%)	2,681 (37.4%)	1,905 (36.3%)	1,571 (35.6%)	△3,393	△68.4%
県 計	329,174 (57.4%)	306,375 (55.1%)	274,780 (53.2%)	240,999 (51.0%)	223,463 (49.8%)	△105,711	△32.1%

区分	65歳以上人口数 (人口割合)					増減数 2015⇒ 2045	増減率 2015⇒ 2045
	2015年 (H27)	2020年 (R2)	2030年 (R12)	2040年 (R22)	2045年 (R27)		
日南町	2,345 (49.2%)	2,161 (52.3%)	1,717 (56.1%)	1,268 (55.9%)	1,071 (55.9%)	△1,274	△54.3%
日野町	1,540 (47.0%)	1,453 (51.2%)	1,172 (56.3%)	855 (57.7%)	720 (58.8%)	△820	△53.2%
江府町	1,342 (44.7%)	1,309 (49.5%)	1,135 (56.3%)	909 (60.5%)	794 (62.6%)	△548	△40.8%
郡 計	5,227 (47.3%)	4,923 (51.2%)	4,024 (56.2%)	3,032 (57.8%)	2,585 (58.6%)	△2,642	△50.5%
県 計	170,469 (29.7%)	180,311 (32.4%)	180,269 (34.9%)	176,764 (37.4%)	173,569 (38.7%)	-△3,100	-△1.8%

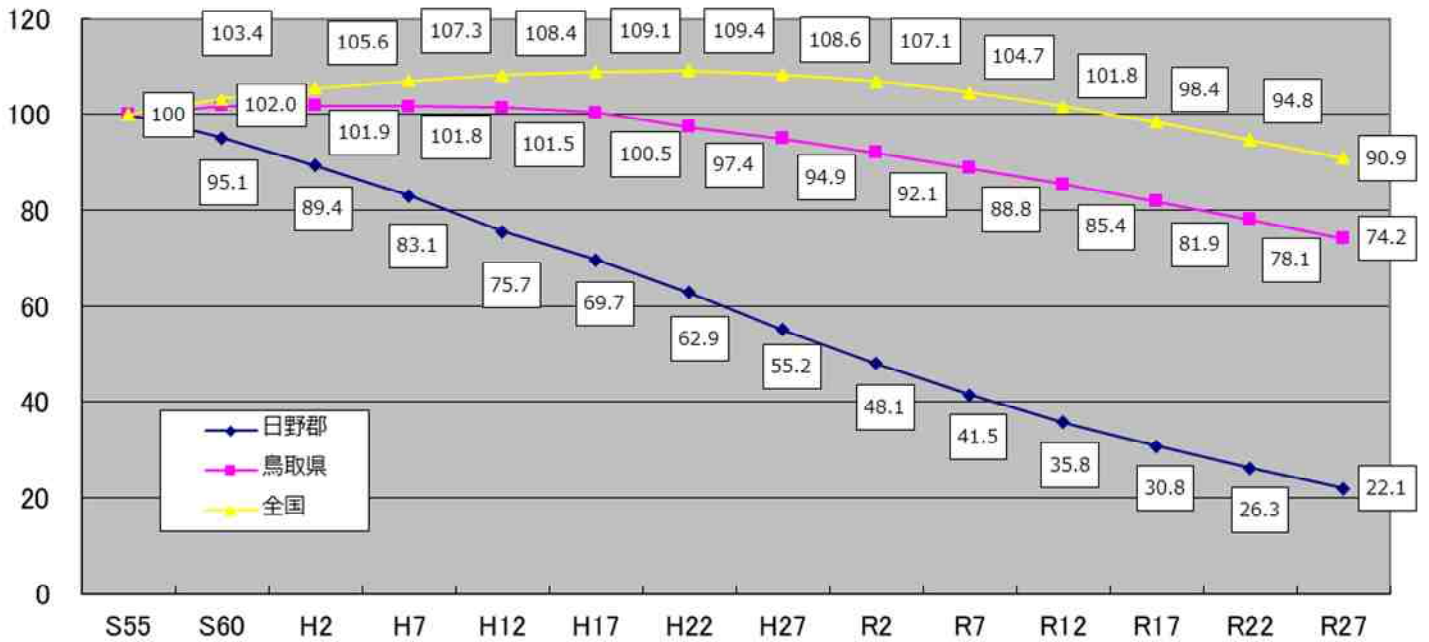
区分	合計 (人口割合)					増減数 2015⇒ 2045	増減率 2015⇒ 2045
	2015年 (H27)	2020年 (R2)	2030年 (R12)	2040年 (R22)	2045年 (R27)		
日南町	4,765 (100.0%)	4,132 (100.0%)	3,063 (100.0%)	2,267 (100.0%)	1,917 (100.0%)	△2,848	△59.8%
日野町	3,278 (100.0%)	2,837 (100.0%)	2,082 (100.0%)	1,481 (100.0%)	1,225 (100.0%)	△2,053	△62.6%
江府町	3,004 (100.0%)	2,642 (100.0%)	2,017 (100.0%)	1,502 (100.0%)	1,268 (100.0%)	△1,736	△57.8%
郡 計	11,047 (100.0%)	9,611 (100.0%)	7,162 (100.0%)	5,250 (100.0%)	4,410 (100.0%)	△6,637	△60.1%
県 計	573,441 (100.0%)	556,367 (100.0%)	516,255 (100.0%)	472,156 (100.0%)	448,529 (100.0%)	△124,912	△21.8%

<出典> 平成27年国勢調査 ・ 国立社会保障・人口問題研究所「日本の地域別将来推計人口」(平成30年3月現在推計)
※このデータとは別に3町もそれぞれ地方創生総合戦略において独自に人口推計を行い、ホームページで公開している。

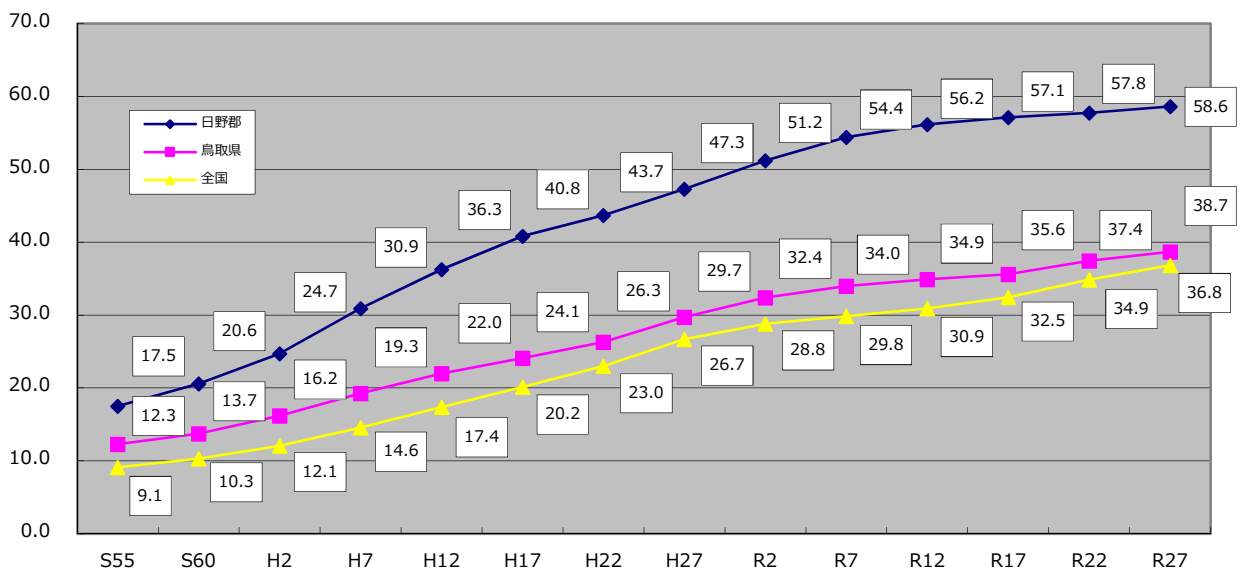
日野郡の人口と高齢化率の推移・予測



人口減少の推移・将来推計(指数 1980年=100)



高齢化率の推移・将来推計



(4) 高齢者世帯（平成27年度）

区分	総世帯数	65歳以上の 単独世帯 (A)		夫65歳・妻60歳以上の 夫婦世帯 (B)		(A) + (B)	
		世帯	%	世帯	%	世帯	%
日南町	1,933	447	23.1%	343	17.7%	790	40.9%
		65歳以上～	118 (26.4%)	夫65歳以上～	111 (32.4%)	229 (29.0%)	
		75歳以上～	197 (44.1%)	夫75歳以上～	168 (49.0%)	365 (46.2%)	
		85歳以上～	132 (29.5%)	夫85歳以上～	64 (18.7%)	196 (24.8%)	
日野町	1,279	256	20.0%	219	17.1%	475	37.1%
		65歳以上～	88 (34.4%)	夫65歳以上～	97 (44.3%)	185 (38.9%)	
		75歳以上～	99 (38.7%)	夫75歳以上～	97 (44.3%)	196 (41.3%)	
		85歳以上～	69 (27.0%)	夫85歳以上～	25 (11.4%)	94 (19.8%)	
江府町	1,010	163	16.1%	176	17.4%	339	33.6%
		65歳以上～	42 (25.8%)	夫65歳以上～	78 (44.3%)	120 (35.4%)	
		75歳以上～	79 (48.5%)	夫75歳以上～	68 (38.6%)	147 (43.4%)	
		85歳以上～	42 (25.8%)	夫85歳以上～	30 (17.0%)	72 (21.2%)	
郡 計	4,222	866	20.5%	738	17.5%	1,604	38.0%
		65歳以上～	248 (28.6%)	夫65歳以上～	286 (38.8%)	534 (33.3%)	
		75歳以上～	375 (43.3%)	夫75歳以上～	333 (45.1%)	708 (44.1%)	
		85歳以上～	243 (28.1%)	夫85歳以上～	119 (16.1%)	362 (22.6%)	
県 計	216,894	24,056	11.1%	24,242	11.2%	48,298	22.3%
		65歳以上～	10,453 (43.5%)	夫65歳以上～	13,050 (53.8%)	23,503 (48.7%)	
		75歳以上～	9,029 (37.5%)	夫75歳以上～	8,910 (36.8%)	17,939 (37.1%)	
		85歳以上～	4,574 (19.0%)	夫85歳以上～	2,282 (9.4%)	6,856 (14.2%)	

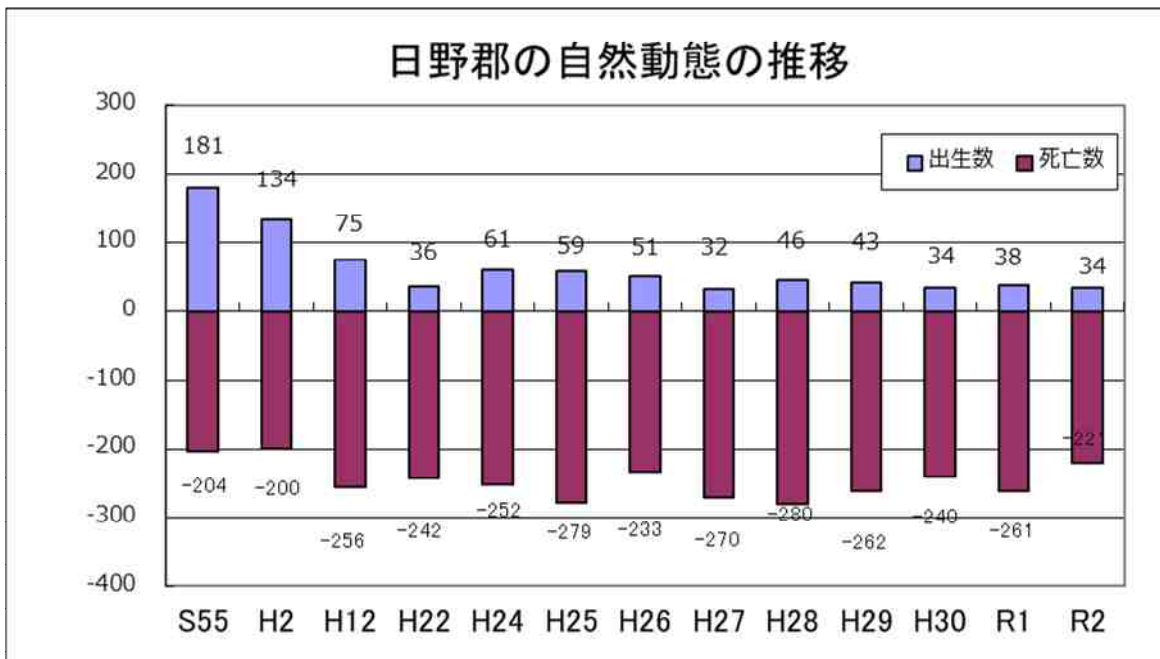
<出典> 平成27年国勢調査データを基に作成。()内は、A又はBの各区分に占める割合。

(5) 自然動態の推移（昭和55年～令和2年）

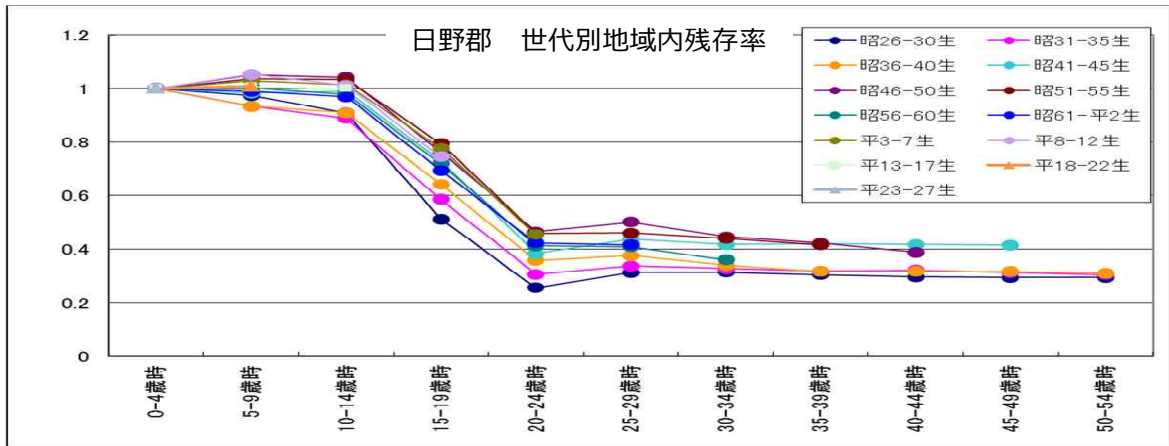
(単位：人)

区分	出生数(下段は対1,000人比)							死亡数(下段は対1,000人比)							自然増減 (出生-死亡) 1980⇒ 2020
	1980年 (S55)	1990年 (H2)	2000年 (H12)	2010年 (H22)	2019年 (R1)	2020年 (R2)	増減率 1980⇒ 2020	1980年 (S55)	1990年 (H2)	2000年 (H12)	2010年 (H22)	2019年 (R1)	2020年 (R2)	増減率 1980⇒ 2020	
日南町	70	63	41	18	21	14	△	91	96	117	116	124	108	△21⇒ △ 94	
				(5.0)	(3.4)	80.0%					(26.6)	(26.5)	18.7%		
日野町	69	27	22	9	9	9	△	63	50	72	88	74	53	6 ⇒ △ 44	
				(3.1)	(3.2)	87.0%					(29.6)	(18.7)	15.9%		
江府町	42	44	12	9	8	11	△	50	54	67	38	63	60	△8 ⇒ △ 49	
				(2.9)	(4.2)	73.8%					(25.5)	(22.8)	20.0%		
郡 計	181	134	75	36	38	34	△	204	200	256	242	261	221	△23⇒ △ 187	
				(3.9)	(3.6)	81.2%					(26.6)	(23.2)	8.3%		
県 計	8,196	6,412	5,645	4,793	4,013	3,800	△	4,970	5,224	5,935	6,915	7,611	7,110	3226 ⇒ △ 3,310	
				(7.2)	(6.9)	53.6%					(13.7)	(12.9)	43.1%		

<出典> 鳥取県人口移動調査（出生数・死亡数は、各年1/1～12/31の年間数値）



(6) 世代別地域内残存率



<出典> 国勢調査データを基に作成。

(7) 社会動態 (令和2年)

(単位: 人)

区分	移動総数	転入総数	転出総数	転出入超過 (転入数-転出数)	転出入超過率 対1,000人比
日南町	203	96	107	△ 11	△ 2.7
日野町	166	73	93	△ 20	△ 7.0
江府町	128	51	77	△ 26	△ 9.9
郡 計	497	220	277	△ 57	△ 6.0
県 計	31,496	15,301	16,195	△ 894	△ 1.6

<出典> 鳥取県の推計人口 (移動総数等は、1/1~12/31の年間数値)

(8) 常住人口、昼間人口、15歳以上就業者及び通学者数 (平成27年)

	常住人口 (人口総数)	昼間人口	昼夜間 人口比率	15歳以上就業者及び通学者数						
				表側市区町村が 従業地・通学地			表側市区町村が 常住地			流入 超過数 (-は流出 超過数)
				総数	うち表側 市区町村 の常住者	うち他市区 町村からの 通勤・通学 者(流入)	総数	うち表側 市区町村 での通勤・通学 者	うち他市区 町村への 通勤・通学 者(流出)	
				(a+b)※	(a)	(b)	(c+d)※	(c)	(d)	(b-d)
	(人)	(人)	(%)	上段:(人) 下段:(%)	上段:(人) 下段:(%)	上段:(人) 下段:(%)	上段:(人) 下段:(%)	上段:(人) 下段:(%)	上段:(人) 下段:(%)	(人)
日南町	4,765	4,657	97.7	2,579	2,058	367	2,539	2,058	476	△ 109
	-	-	-	100.0	79.8	14.2	100.0	81.1	18.7	-
日野町	3,278	3,416	104.2	1,975	1,072	770	1,714	1,072	636	134
	-	-	-	100.0	54.3	39.0	100.0	62.5	37.1	-
江府町	3,004	2,815	93.7	1,644	1,043	527	1,762	1,043	717	△ 190
	-	-	-	100.0	63.4	32.1	100.0	59.2	40.7	-
郡 計	11,047	10,888	98.6	6,198	4,173	1,664	6,015	4,173	1,829	△ 165
	-	-	-	100.0	67.3	26.8	100.0	69.4	30.4	-
県 計	573,441	572,678	99.9	306,903	230,165	71,020	307,685	230,165	72,462	△ 1,442
	-	-	-	100.0	75.0	23.1	100.0	74.8	23.6	-

※従業地・通学地「不詳」を含むため、総数に差異がある。

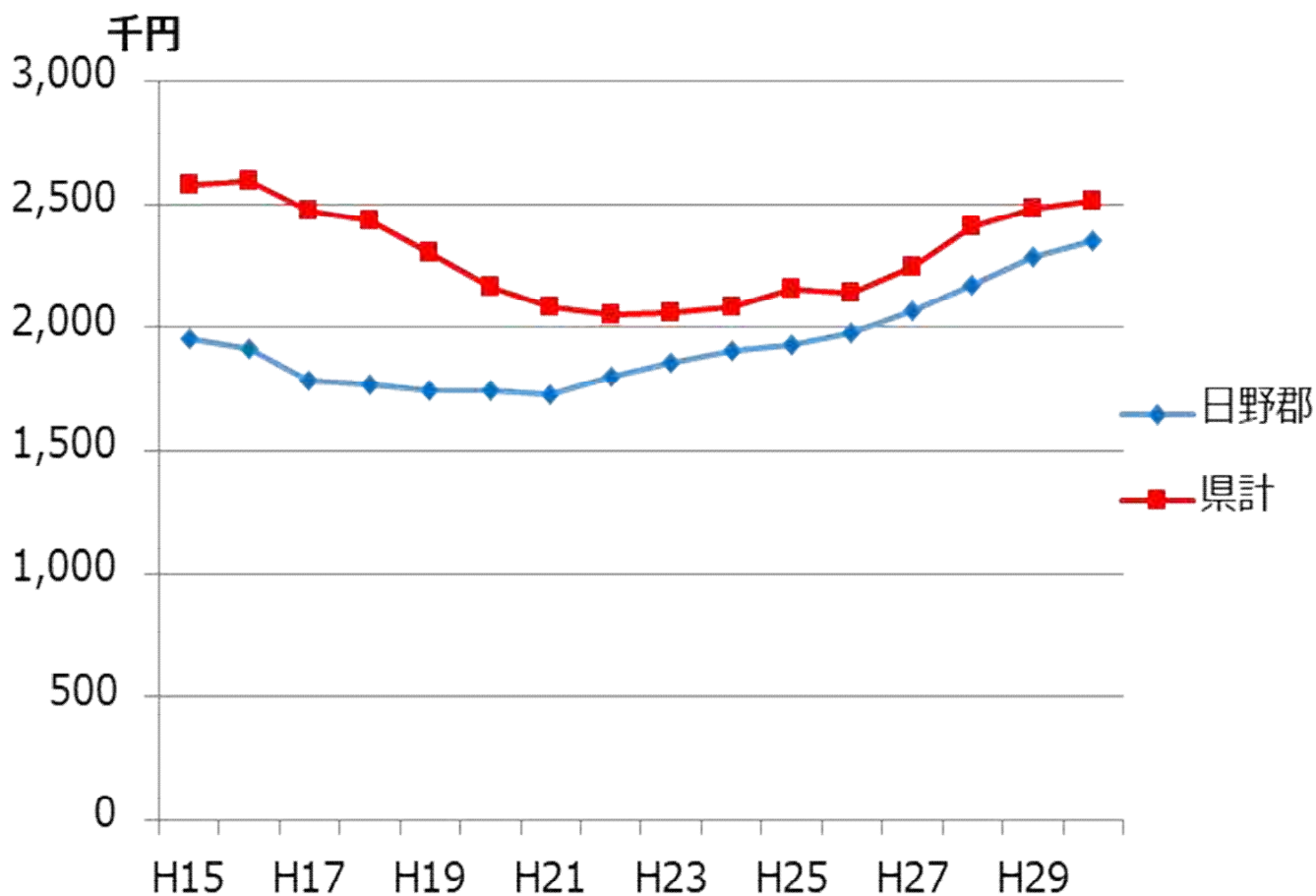
<出典> 平成27年国勢調査

3 産業

- 1 日野郡における人口一人あたりの市町村民所得は、県平均と比べると低く、所得格差が生じており、平成24年頃まではその差は徐々に縮まってきたが、それ以降はほぼ一定の差額のまま推移している。
- 2 日野郡では農業に従事する者が最も多く、その割合は約25.3%で、県全体の7.8%と比較して高くなっているが、総生産割合は約5.4%と低い。
- 3 建設業の従事者割合は約13.9%、総生産割合は約16.5%で、県平均のそれぞれ約8.3%、約7.7%と比較し高い。

(1) 人口一人あたり市町村民所得の推移（平成15年度～平成30年度）

	H15（県平均100）	H30（県平均100）	増減 H15→H30
日野郡	1,958千円（75.9）	2,354千円（93.6）	396千円、20.2%
県平均	2,581千円	2,515千円	△66千円、△2.6%



<出典> 市町村民経済計算（平成30年度）

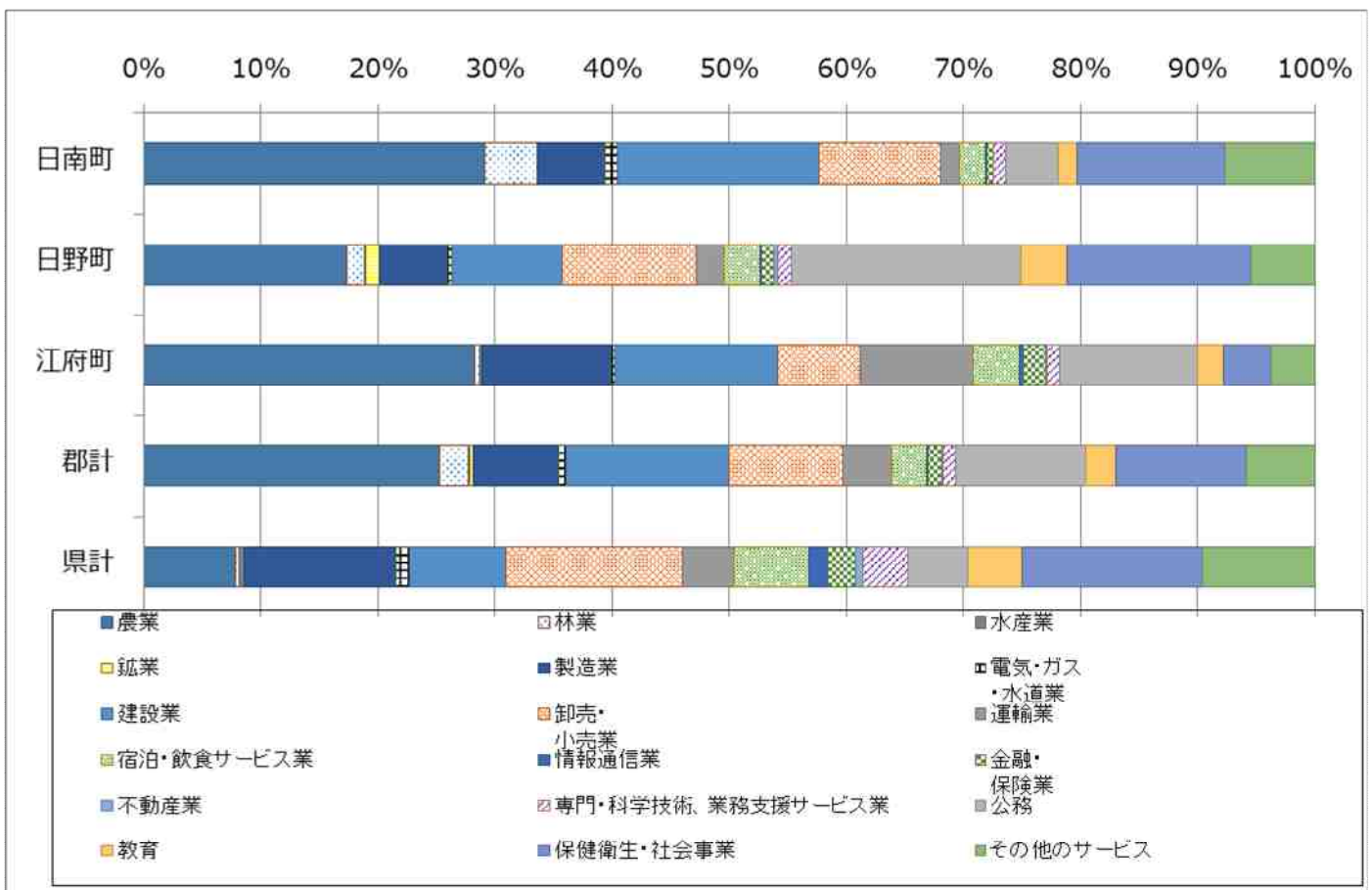
(2) 就業者数 (平成30年度)

(単位:人)

	農業	林業	水産業	鉱業	製造業	電気・ガス・水道業	建設業	卸売・小売業	運輸業	宿泊・飲食サービス業
日南町	679	105	0	0	135	27	400	242	39	51
日野町	300	26	2	19	100	7	163	197	41	53
江府町	458	8	2	0	179	5	226	114	156	64
郡計	1,437	139	4	19	414	39	789	553	236	168
県計	22,485	980	1,254	47	37,264	3,254	23,761	43,335	12,570	18,606

	情報通信業	金融・保険業	不動産業	専門・科学技術、業務支援サービス業	公務	教育	保健衛生・社会事業	その他のサービス	合計
日南町	3	12	2	23	105	38	294	180	2,336
日野町	2	19	5	21	337	69	271	93	1,724
江府町	5	32	1	18	190	37	65	61	1,622
郡計	10	63	8	62	632	144	630	334	5,682
県計	4,560	6,903	1,754	10,932	14,746	13,379	44,216	27,714	287,760

<出典> 市町村民経済計算 (平成30年度)



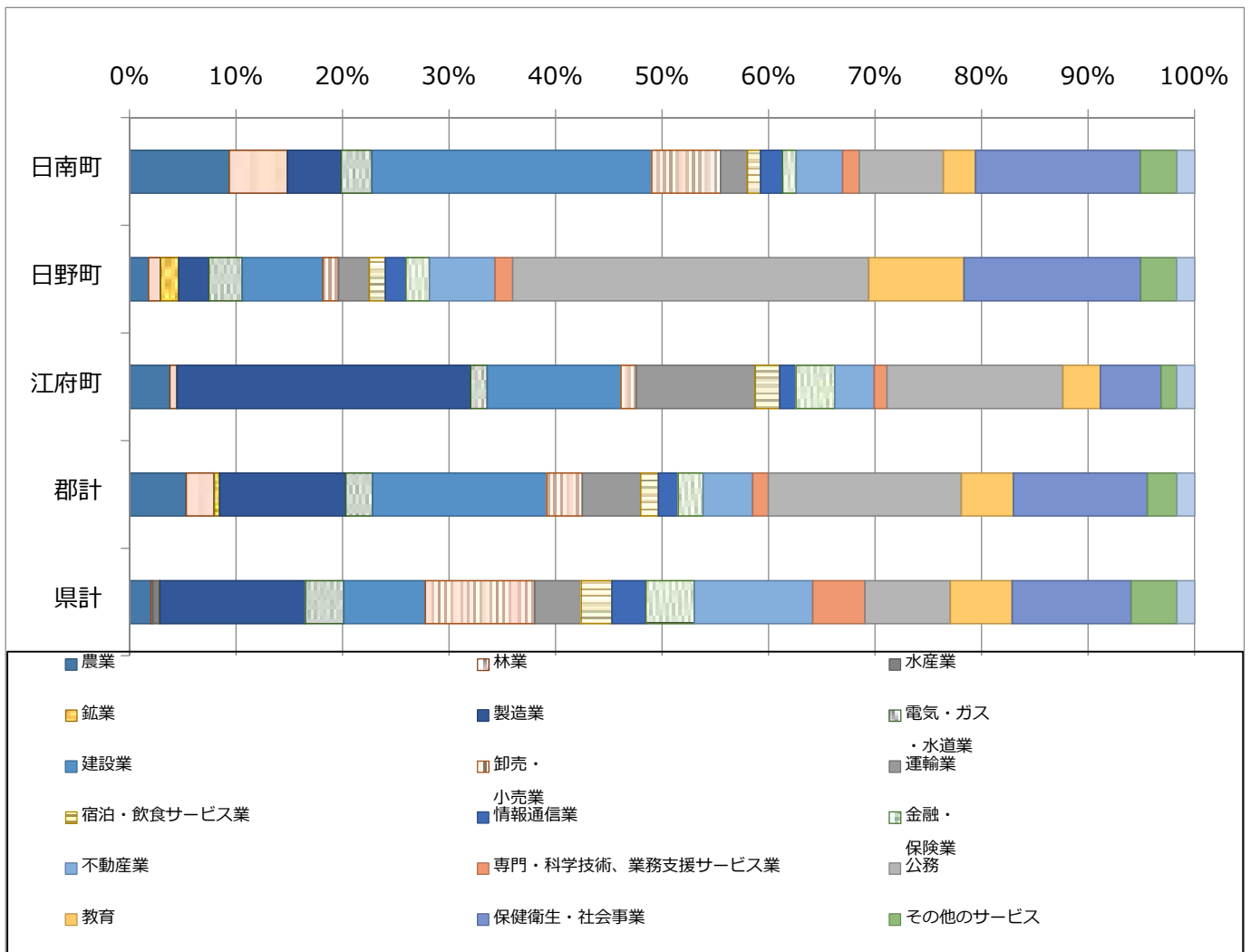
(3) 市町村内総生産 (平成30年度)

(単位: 百万円)

	農業	林業	水産業	鉱業	製造業	電気・ガス ・水道業	建設業	卸売・ 小売業	運輸業	宿泊・飲食 サービス業
日南町	1,295	754	6	0	699	398	3,639	895	352	170
日野町	187	118	2	179	296	331	796	153	305	156
江府町	455	80	2	0	3,310	186	1,511	171	1,342	276
郡計	1,937	952	10	179	4,305	915	5,946	1,219	1,999	602
県計	38,902	3,154	12,128	382	263,627	69,121	147,613	197,615	83,733	55,873

	情報通信業	金融・ 保険業	不動産業	専門・科学技 術、業務支援 サービス業	公務	教育	保健衛生・ 社会事業	その他のサー ビス	輸入品に課 される税・ 関税	合計
日南町	287	178	604	213	1,094	420	2,144	475	230	13,729
日野町	205	231	646	175	3,516	937	1,746	356	175	10,418
江府町	185	437	446	145	1,981	424	685	177	200	11,905
郡計	677	846	1,696	533	6,591	1,781	4,575	1,008	605	36,052
県計	61,329	87,338	214,150	94,639	153,937	111,995	214,651	82,897	32,005	1,908,004

<出典> 市町村民経済計算 (平成30年度)



4 地域の暮らし

- 1 高齢化の進展に伴い、ドアトゥードアでの移動需要が高まり、バス利用は児童・生徒の通学が中心となっている。このため日野郡3町は、オンデマンドバスに加え、共助交通や、バス・タクシーを組み合わせた町営交通の導入を行うなど、住民のニーズの変化に合わせた対応を行っている。
- 2 日野郡で見守り活動協定を結んでいる事業者は34で、事業者と行政が連携した体制整備が充実している。
- 3 日野郡のNPO法人は6団体で県内全体（1,088団体）に占める割合は少ないが、地域の課題解決に資するものが設立されており、これらとの連携・協働をさらに進めていく必要がある。
- 4 日野郡内で男女共同参画推進企業認定を受けている企業は、建設関係が多い。
- 5 日野郡では異常気象で通行の危険が予想される場合、事前に通行規制を行う区間については、道路災害防除事業により解消に努めてきた。その結果、令和元年5月現在で36区間（103.4km）であった個所数及び延長が、令和3年5月時点で20区間（58.1km）となった。今後さらに解消へ向けた事業を進めていく。
- 6 日野郡内の重要水防区域は2箇所（延長8.4km）が指定されており、洪水の際には巡視を重点的に行っている。
- 7 日野郡内の自主防災組織率は100%と県平均92.3%を大きく上回っている。

(1) 情報通信の整備状況

(令和3年5月現在)

	日南町	日野町	江府町
■テレビ			
ケーブルテレビ	整備済	整備済	整備予定なし
デジタル中継局	開局済	開局済	開局済
辺地自主共聴施設の改修	該当なし	改修済	改修済
「新たな難視」の世帯	なし	なし	なし
■情報通信基盤			
ADSL	-	一部地域で整備	-
光ファイバ	全域整備済 (FTTH)	全域整備済 (FTTH)	全域整備済 (FTTH)
その他			
■携帯電話			
不感地区	5地区（印賀、菅沢、福寿実、福万来、湯河）	なし	なし
不感地域の考え方	人家周辺で携帯電話が使用できない場所を含んでいる地域。		

(2) 町営バス等の運行状況

(令和3年5月現在)

		日南町	日野町	江府町
町営バス	運行開始	平成16年度～	平成18年度～	平成21年3月～
	路線	5路線 大宮線、山上線、多里線、石見線、福栄線	4路線 菅福線、奥渡線、板井原・真住線、根雨宿・病院線	6路線 下蚊屋線、大河原線、御机線、俣野線、柿原線、下安井線
	デマンド運行	あり	あり	あり
町営タクシー	運行開始	運賃助成による対応	令和3年4月1日	令和3年4月1日
共助交通		NPO法人による実施	—	—

※日野振興センター日野振興局地域振興課作成

(3) 中山間集落見守り活動協定の締結状況

(令和3年4月27日現在)

	事業 者	協定市町村			協定締結日
		日 南	日 野	江 府	
1	株式会社新日本海新聞社	○	○	○	H20. 5. 2
2	日本海新聞を発展させる会	○	○	○	
3	有限会社安達商事	○	○	○	H20. 8. 7
4	有限会社堀田本店	○	○		H22. 6. 1
5	宮福元気邑	○	○		H20.10.22
6	株式会社コーセン		○	○	H20.10.22
7	もち工房日南ふっくら娘	○			H20.10.22
8	大塚食品有限会社	○			H20.10.22
9	ライトハウスこたに		○	○	H20.10.22
10	大柄商店	○			H20.10.22
11	鳥取西部農業協同組合	○	○	○	H21. 6. 4
12	清水物産			○	H21. 6. 5
13	鮮魚ヤクラ	○			H21. 7.16
14	有限会社足立商店	○	○	○	H21.12.18
15	山陰中央ヤクルト販売株式会社	○	○	○	H21.12.18
16	大山乳業農業協同組合	○	○	○	
17	白バラ商事株式会社	○	○	○	H22. 1.19
18	米子白バラ会	○	○	○	
19	門脇旅館			○	H22. 4. 1
20	鳥取県生活協同組合	○	○	○	H22. 5.10
21	株式会社雲越商店	○			H22. 6. 1
22	ヤマト運輸株式会社津山主管支店	○	○	○	H22. 6.29
23	服島運輸株式会社	○	○	○	H22.12.27
24	日本生命保険相互会社鳥取支社	○	○	○	H23. 3.16
25	株式会社目久美	○		○	H23. 4.18
26	日ノ丸産業株式会社	○	○	○	H23. 7.14
27	郵便局株式会社中国支社	○	○	○	
28	郵便事業株式会社中国支社	○	○	○	
29	株式会社ゆうちょ銀行鳥取店	○	○	○	H24. 3.27
30	株式会社かんぼ生命保険鳥取支店	○	○	○	
31	明治安田生命保険相互会社山陰支社	○	○	○	H27.12.22
32	鳥取ガス産業株式会社	○	○	○	H28.10.14
33	損保ジャパン日本興亜株式会社	○	○	○	H29.3.23
34	東京海上日動火災保険株式会社	○	○	○	H29.7.18
35	第一生命保険株式会社	○	○	○	H30.3.22
36	合同会社えんちゃん			○	H30.10.1
37	ティーエスアルフレッサ株式会社	○	○	○	R1.11.13
38	株式会社セイエル	○	○	○	R2.2.19
39	あいおいニッセイ同和損害保険株式会社	○	○	○	R2.11.25
40	株式会社M・Aサービス		○	○	R3.3.4.27
	各町の締結件数	34	31	33	県全体72事業者

(4) 特定非営利活動法人 (NPO法人)

(令和3年5月14日現在)

名 称 (主たる事務所所在地)	主 な 事 業	認証年月日 設立(登記)日
奥日野里山ネット (日野町上菅)	○油田計画事業 (菜の花栽培によるバイオ燃料化)	H20.11.13
	○農業研修事業 (田植え、蕎麦栽培、野菜づくり)	H20.11.21
	○加工品製造・販売事業 (米、蕎麦、漬物など)	
多里まちづくりサポート センター (日南町多里)	○過疎地有償運送事業 (多里地域住民を対象)	H21. 3.10
	○地域経済・産業活性化事業 (墓掃除など墓守りを行なう)	H21. 3.16
夢太陽 (日南町笠木)	○過疎地有償運送事業 (日南町民を対象)	H21. 4. 3
	○安全パトロール事業	H21. 4. 8
NPO法人フォレスト アカデミージャパン (日南町生山)	○森林業・木材産業の活性化を通じたまちづくり事業	H22.10. 1
	○森林バイオマス等の新エネルギー研究開発事業	H22.10. 1
	○林業後継者の育成、雇用機会の拡充を支援する事業	
奥大山倶楽部 (江府町江尾)	○移住、定住に関する事業	H27. 1. 6
	○空き家や廃校、遊休地を利活用する事業	H27. 1.16
こうふのたより (江府町江尾)	○移住、定住に関する事業	H30. 3. 5
	○行政と連携した協働のまちづくり事業	H30. 3.16

<出典> 鳥取県令和新时代創造本部女性活躍推進課HP

(5) 日野郡の男女共同参画推進認定企業

(令和3年5月14日現在)

町 名	企 業 名	認定年月日
日南町 (12社)	有限会社福岡組、有限会社坪倉組、有限会社大柄組	H19. 1.31
	有限会社岡田建設、日南振興株式会社	H19. 3.23
	サワタ建設株式会社	H19.10.26
	有限会社大生建設	H21. 9.29
	有限会社今松工務店	H22. 3.23
	有限会社カワケン	H22. 6.25
	社会福祉法人日南福社会	H22.11.12
	有限会社トータルサービス	H23. 3.18
日野町 (7社)	株式会社グリーン・シャイン	H24. 2.21
	中村建設有限会社	H22. 3.23
	高橋建設有限会社、有限会社赤松産業、株式会社佐伯建設	H22. 6.25
	有限会社原明建設	H22.11.12
	医療法人社団日翔会	H22.12. 2
	社会福祉法人日翔会	H24. 3.29
江府町 (5社)	有限会社浜本組	H18. 3.22
	有限会社江府技研コンサルタント	H19. 3.23
	株式会社かわばた	H22. 3.10
	株式会社コーセン	H22. 6.25
	社会福祉法人尚仁福社会	H29. 3.30
日野郡計	24社	

<出典> 鳥取県地域づくり推進部県民参画協働課HP

(6) 異常気象事前通行規制箇所

(令和3年5月現在)

路線名	規制区間		規制延長 (km)	規制基準 (mm)	迂回路
国道 180号	日野町	高尾～下菅	6.9	時間雨量 40 連続雨量200	(主)日野溝口線、(主)西伯根雨線
国道 180号	日野町	小河内	2.5	時間雨量 40 連続雨量200	(一)菅沢日野線
国道 180号	日野町	福長～菅沢	3.2	時間雨量 40 連続雨量200	(一)菅沢日野線
国道 181号	日野町	板井原～高尾	6.8	時間雨量 40 連続雨量200	国道180号
国道 181号	江府町	武庫～江尾	0.8	時間雨量 40 連続雨量200	(主)西伯根雨線、(主)日野溝口線
国道 181号	江府町	佐川	1.0	時間雨量 40 連続雨量200	(主)西伯根雨線、(主)日野溝口線
国道 183号	日南町	新屋	1.7	時間雨量 40 連続雨量200	(主)新見日南線
国道 183号	日南町	河上～宮内	1.8	時間雨量 30 連続雨量150	普通車((主)新見日南線、(一)猪子原 上石見(T)線、(主)新見多里線) 大型車(国道180号、182号、314号)
(主)倉吉江府溝口線	江府町	御机	2.1	時間雨量 20 連続雨量 60	(主)岸本江府線

路線名	規制区間		規制延長 (km)	規制基準 (mm)	迂回路
(主)新見日南線	日南町	下石見～ 生山	0.9	時間雨量 40 連続雨量200	(一)上石見黒坂 (T) 線
(主)安来伯太日南 線	日南町	矢戸	1.2	時間雨量 40 連続雨量200	(一)横田伯南線
(主)新見多里線	日南町	豊栄～湯 河	7.6	時間雨量 40 連続雨量200	(主)新見日南線、(一) 猪子原上石見 (T) 線
(主)横田多里線	日南町	上萩山～ 多里	6.0	時間雨量 40 連続雨量200	国道183号、(主)安 来伯太日南線、(一) 印賀奥出雲線
(主)阿毘縁菅沢線	日南町	折渡～印 賀	2.6	時間雨量 40 連続雨量200	(主)安来伯太日南線 (一)本山伯太線
(一)上徳山俣野江 府線	江府町	俣野	1.0	時間雨量 40 連続雨量200	国道482号、町道
(一)上徳山俣野江 府線	江府町	俣野～武 庫	2.0	時間雨量 40 連続雨量200	国道482号、町道
(一)大佐日野線	日野町	板井原	1.5	時間雨量 40 連続雨量200	国道181号
(一)板井原濁谷線	日野町	三土～秋 縄	0.1	時間雨量 40 連続雨量200	なし
(一)多里伯太線	日南町	萩原～笠 木	4.8	時間雨量 40 連続雨量200	国道183号、(主)安 来伯太日南線
(一)花口下石見線	日南町	下石見	0.6	時間雨量 40 連続雨量200	(主)新見日南線、(一) 上石見黒坂 (T) 線
(一)菅沢日野線	日南町	菅沢～黒 坂	4.0	時間雨量 40 連続雨量200	道180号
計	20区間・58.1 km				-

※日野振興センター日野県土整備局作成

(7) 重要水防区域

(令和3年5月現在)

河川名	重要水防区域		左岸延長(m)	右岸延長(m)
日野川	日南町	生山～霞	3,400	3,200
板井原川	日野町	根雨	900	900
計			4,300	4,100

※日野振興センター日野県土整備局作成

(8) 消防団員数

(令和2年4月1日現在)

	消防団員数／条例定数	(うち女性)
日南町	101人／103人	-
日野町	62人／64人	(6人)
江府町	49人／60人	(7人)
郡計	212人／227人	(13人)
県計	4,837人／55,214人	(153人)

危機管理局消防防災課調べ

*消防団とは

消防団は、それぞれの職業を持ちながら、火災・水害などの災害時に出勤し、住民の安心・安全を守るために活動する組織。消防組織法に基づき、各市町村ごとに設置。

(9) 自主防災組織率

(令和2年4月1日現在)

	管内世帯数(A)	組織数	組織されている地域の世帯数(B)	組織率(B/A)	<参考> R1組織率
日南町	2,000	33	2,000	100.0%	100.0%
日野町	1,327	52	1,327	100.0%	100.0%
江府町	1,001	41	1,001	100.0%	100.0%
郡計	4,328	125	4,328	100.0%	100.0%
県計	236,459	2,454	218,276	92.3%	88.1%

危機管理局消防防災課調べ

*「自主防災組織」とは

自分たちの地域は自分たちで守ろうという連帯感に基づき、地域住民が自主的に結成した組織で、平時には防災訓練の実施や防災資機材の点検等を行い、災害時には災害による被害を防止し、及び軽減するために、初期消火、避難誘導、炊き出し等の活動を行う自主防災会、自衛消防団、自警団、自治会等の組織をいう。(鳥取県自主防災組織等知事表彰要綱より)

5 医療・介護・保健・福祉

- 1 日野郡における近年の出生数は、平成20年から50人未満の状況が続き、その後平成24年以降は50人を超える状況が続いていたが、平成27年以降は再び50人未満となっている。
合計特殊出生率は近年平成27年度及び30年度を除き県内平均を上回っている。
- 2 少子化が進む中で、各町とも子育て支援は重点施策としており、保育所及び地域子育て支援センター等で多様なニーズに応じた子育て支援を実施している。
令和3年4月からは、日野病院の病児・病後児保育が日野郡全体に拡大され、さらに安心して子育てができる環境が整った。
- 3 3町とも高齢化率が50%を超え、少子高齢化の進展が見られる。また、要介護認定者は、県平均に比べて高い割合で推移している。
- 4 日野郡の最重要課題である地域医療に係る取組として、令和2年3月23日、鳥取大学医学部附属病院と日野郡3町は「日野郡の医療連携に係る基本協定書」を締結した。
本協定により、日野郡に所在する日南病院、日野病院、江尾診療所における安定的な医療提供体制の確保及び地域医療を担う人材の育成等、地域医療の課題解決へ向けて、各機関の連携への取組が進むこととなった。新型コロナウイルス感染症への対応についても、本協定に基づき連携して実施されている。

【子育て支援分野】

(1) 出生数

(単位：人)

	H23	H24	H25	H26	H27	H28	H29	H30	H31	R2
日南町	17	25	30	18	16	19	17	10	21	14
日野町	10	13	17	15	7	15	10	12	9	9
江府町	14	23	12	18	9	12	16	12	8	11
計	41	61	59	51	32	46	43	34	38	34

<出典> 鳥取県の推計人口

(2) 合計特殊出生率

(単位：人)

	H24	H25	H26	H27	H28	H29	H30	R1
日南町	2.07	2.91	1.45	1.51	1.77	1.73	1.08	2.93
日野町	1.31	1.79	1.95	0.96	1.66	1.54	1.80	1.09
江府町	2.23	1.35	2.00	1.27	1.37	1.91	1.48	1.18
郡 計	1.87	2.00	1.76	1.28	1.61	1.71	1.44	1.72
県 計	1.57	1.62	1.60	1.65	1.60	1.66	1.61	1.63

<出典> 鳥取県人口動態統計

【要介護者・障がい者への支援分野】

(1) 高齢化率

(令和2年10月1日現在)

区分	人口(人)	高齢者数(人)	高齢化率
日南町	4,082	2,158	52.9%
日野町	2,837	1,452	51.2%
江府町	2,627	1,319	50.2%
郡計	9,546	4,929	51.6%
県計	547,039	17,7979	32.5%

<出典> 鳥取県年齢別推計人口

(2) 65歳以上の高齢者と要介護者の割合

(令和元年9月末日現在)

区分	高齢者数(A)	要介護認定者数			要介護認定者の割合 B/A
		要支援	要介護	計(B)	
日南町	2,192	178	363	541	24.7%
日野町	1,456	92	237	329	22.6%
江府町	1,317	66	240	306	23.2%
郡計	4,965	336	840	1,167	23.5%
県計	176,499	9,917	25,028	34,945	19.8%

<出典> 介護保険事業状況報告

(3) 医療機関

(令和3年5月14日現在)

区分	病院(一般病床、療養病床)	診療所	歯科診療所
日南町	1(59,40(医療9,介護31))	1	1
日野町	1(99,0)	2	2
江府町	-	3	-

<出典> 鳥取県医療情報ネット ※ () は病床数

(4) 介護サービス事業者

(令和3年5月末現在)

居宅サービス	日南町		日野町		江府町		計	
	事業者数	利用定員	事業者数	利用定員	事業者数	利用定員	事業者数	利用定員
訪問介護	1	-	1	-	1	-	3	-
訪問入浴介護	-	-	-	-	-	-	-	-
訪問看護	1	-	1	-	1	-	3	-
訪問リハビリテーション	1	-	-	-	-	-	1	-
通所介護	2	100	1	25	1	30	4	155
地域密着型通所介護	-	-	-	-	1	18	1	18
認知症対応型通所介護	-	-	-	-	1	10	2	22
通所リハビリテーション	-	-	1	40	1	30	2	70
特定施設入所者生活介護	-	-	-	-	-	-	-	-
福祉用具貸与	-	-	1	-	-	-	1	-
福祉用具販売	-	-	1	-	-	-	1	-
居宅介護支援	2	-	2	-	1	-	5	-
居宅サービス合計	8		8		7		23	

(令和3年5月末現在)

施設サービス	日南町		日野町		江府町		計	
	事業者数	利用定員	事業者数	利用定員	事業者数	利用定員	事業者数	利用定員
介護老人福祉施設 (併設短期入所生活介護)	1 (1)	90 (空床利用)	1 (1)	47 (3)	1 (1)	50 (10)	3 (3)	187 (13)
介護老人保健施設 (併設短期入所療養介護)	-	-	1 (1)	70 (空床利用)	2 (2)	80 (空床利用)	3 (3)	150 (空床利用)
介護療養型医療施設 (併設短期入所療養介護)	1 (1)	31 (空床利用)	-	-	-	-	1 (1)	31 (空床利用)
認知症グループホーム	1	18	1	18	1	9	3	45
施設サービス合計	3	139	3	135	4	139	10	413

※西部総合事務所福祉保健局福祉企画課作成

(5) 認知症サポーター養成状況

(令和2年12月31日現在)

区分	キャラバンメイト数	サポーター数	メイト+サポーター数
日南町	35	1,864	1,899
日野町	14	395	409
江府町	9	360	369
郡計	58	2,619	2,677
県計	1,571	101,524	103,095

<出典> 全国認知症キャラバンメイト連絡協議会 認知症サポーターの養成状況

(6) 主な障がい者福祉サービス事業者(令和3年5月末)

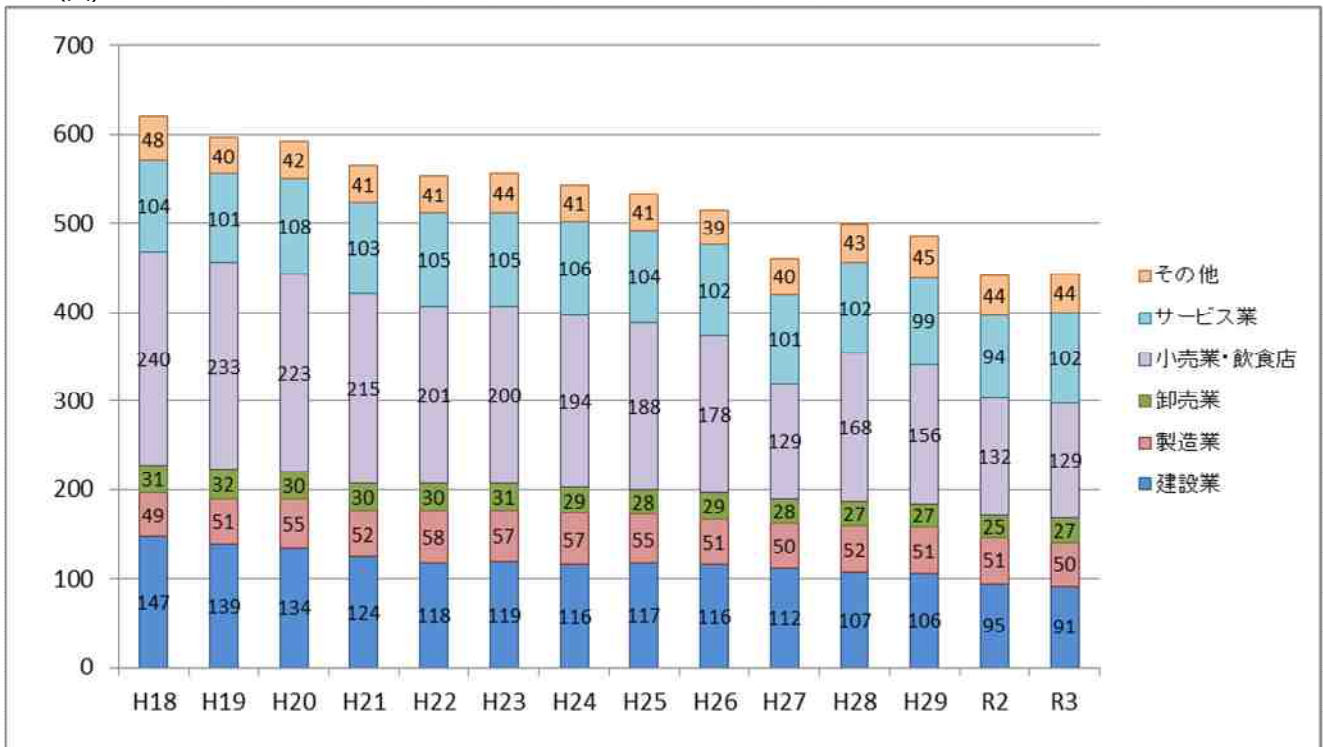
区分	訓練等給付 (就労継続支援)	介護給付	
		ホームヘルプ	グループホーム
日南町	2	1	1
日野町	3	1	1
江府町	1	1	-
計	6	3	2

※西部総合事務所福祉保健局福祉企画課作成

6 商工業

日野郡内の商工業者は、従業員数20人以下（商業・サービス業は5人以下）の小規模事業者が大半を占めている。

(1) 日野郡の商工業者数の推移
(人)



(2) 町別商工業者数及び小規模事業者数、割合

(令和3年3月末日現在)

	合計		割合	建設業	製造業	卸売業	小売業	飲食店・宿泊	サービス業	その他
	合計	(内、小規模事業者)								
日野郡計	443	374	84.4%	91	50	27	91	38	102	44
日南町商工会	175	153	87.4%	32	13	22	38	16	35	19
日野町商工会	155	138	89.0%	28	19	2	36	13	43	14
江府町商工会	113	83	73.5%	31	18	3	17	9	24	11

※各商工会調べに基づき日野振興センター日野振興局地域振興課作成

(3) 日野郡における「食のみやこ鳥取県」の取組

(令和3年5月14日現在)

	食のみやこ鳥取県 推進サポーター数	鳥取県ふるさと認証食品	
		商品数	事業者数
鳥取県	1,718	411	119
日野郡	65	51	14
日南町	27	23	7
日野町	21	10	2
江府町	17	18	5

<出典> 鳥取県商工労働部食のみやこ推進課調べ

7 公共施設の整備

- 1 国道・県道の改良率・舗装率とも全県平均を上回っているが、市町村道については、改良率・舗装率とも全県平均を下回っている。
- 2 砂防指定地、地すべり指定箇所、急傾斜地崩壊危険区域指定地はそれぞれ次のとおりである。

【道路】

	国 道 ・ 県 道		
	実延長 (m)	改良率(%)	舗装率(%)
日野郡	280,591	96.4	99.8
全 県	1,943,358	91.4	99.2
日野郡の占める割合	14.4%	-	-

<出典> 鳥取県の道路状況 (令和2年4月1日現在)

	市 町 村 道			農 林 道	
	実延長 (m)	改良率(%)	舗装率(%)	農道延長(m)	林道延長(m)
日野郡	463,019	65.4	82.8	192,729	180,765
全 県	6,646,207	66.2	90.0	2,916,597	1,074,729
日野郡の占める割合	7.0%	-	-	6.6%	16.8%

※市町村道：<出典> 鳥取県の道路状況 (令和2年4月1日現在)

※農道：全国土地改良事業団体連合会資料 (令和2年8月1日現在)

※林道：<出典> 令和元年度 (平成30年版) 鳥取県林業統計 (平成31年3月31日現在)

【地すべり指定箇所】

(令和3年3月31日現在)

河 川 名			箇所数	面積 (h a)	備 考
水系名	市町村名	地区名			
日野川	日南町	上石見	1	14.81	上石見
"	日南町	福万来	1	10.45	狩場
"	日野町	小原	1	7.10	小原
"	日野町	門谷	1	24.33	門谷
"	日野町	下黒坂	1	9.72	下黒坂
"	日野町	榎市	1	13.64	榎市
"	日野町	別所	1	15.16	別所
"	江府町	池ノ内	1	11.14	俣野
日野県土整備局計			8	106.35	-
鳥 取 県			27	512.07	-
管内/県			29.6%	20.8%	-

※日野振興センター日野県土整備局作成

【砂防指定地】

(令和3年3月31日現在)

水系名	溪流数	面積 (ha)
日野川	144	2,065.27
鳥取県	997	8,893.96
管内/県	14.4%	23.2%

【急傾斜地崩壊危険区域指定地】

(令和3年3月31日現在)

市 町 村 名	箇所数	面積 (ha)	
日野郡	日南町	9	12.39
	日野町	18	27.10
	江府町	9	12.50
日野県土整備局計		36	51.99
鳥 取 県		449	680.29
管内/県		8.0%	7.6%

【河川】

(令和2年3月31日現在)

	河川数	指定延長(km)	要整備延長(km)	整備率 (%)
日野郡	37	227	152	25.9
全県	294	1,306	1,005	47.0
管内/県	-	17.4%	15.1%	-

※日野振興センター日野県土整備局作成

※県管理区間

8 農業

- 1 日野郡の農業は水田農業が中心であり、良食味米の産地である。平坦部で主食用米の生産が減る中で、西部地域の良食味米生産地として主食用米の生産を担う役割を果たしている。
- 2 日野郡で古くから栽培されているトマト、白ネギ、ピーマン等については、生産者の高齢化に伴い面積が縮小傾向にあったが、新規栽培者の確保・育成や栽培講習会の開催により微増する状況にある。
- 3 認定農業者数はほぼ横ばいだが、新規就農者は年による増減はあるものの、6名程度で推移している。集落営農組織（法人含む）は集落等の話し合いによりやや増加した。
- 4 有機農産物、特別栽培農産物ともに取組件数は横ばいだが、面積は減少した。

(1) 主要農産物の作付け状況（令和2年）

（単位：ha）

町名/品目	米	そば	トマト	白ネギ
日南町	735.4	100.2	5.8	6.2
日野町	171.8	31.1	-	1.0
江府町	277.9	28.2	0.26	2.0
計	1,185.1	159.6	6.06	9.2

※米、そばは県再生協議会総会資料。野菜はJA鳥取西部資料。

(2) 集落数と集落営農組織の状況（令和3年3月現在）

町名	集落数	H30	H31	R2
		集落営農組織数 (うち法人数)	集落営農組織数 (うち法人数)	集落営農組織数 (うち法人数)
日南町	77	25(11)	24(12)	24(12)
日野町	28	6(2)	6(2)	6(2)
江府町	34	6(2)	6(2)	10(3)
計	139	37(15)	36(16)	40(17)

※農林水産省「集落営農実態調査」をもとに日野振興センター日野振興局農林業振興課作成。

(3) 認定農業者の育成目標と実績（令和3年3月末現在）

町名	主たる農業従事者の基準		育成目標数 (目標年：令和10年)			認定農業者数		
	所得	労働時間	個別 経営体	組織 経営体	計	H30 (うち組織経営体)	R1 (うち組織経営体)	R2 (うち組織経営体)
日南町	300万円	1,800時間	46	2	48	36(19)	35(20)	35(20)
日野町	250万円	1,800時間	7	3	10	4(1)	4(1)	4(1)
江府町	300万円	1,800時間	18	7	25	5(3)	4(2)	5(3)
計	-	-	71	12	83	45(23)	43(23)	44(24)

<出典>各町「農業経営基盤の強化の促進に関する基本的な構想」（R3年2月）
認定農業者数：鳥取県農林水産部経営支援課調査

(4) 新規就農者数の推移(令和3年3月現在)

(単位:人)

町名	H25	H26	H27	H28	H29	H30	R1	R2
日南町	2	7	4	3	7	5	1	5
日野町	3	1	1	1	0	1	0	1
江府町	1	0	2	0	1	0	1	1
計	6	8	7	4	8	6	2	7

※法人就業による就農を含む
 <出典>鳥取県農林水産部経営支援課調査

(5) 有機農産物および特別栽培農産物の状況(令和3年3月末現在)

i) 有機農産物

町名	H29	H30	R1	R2
	取組数 (うち個人)	取組数 (うち個人)	取組数 (うち個人)	取組数 (うち個人)
日南町	1 (1)	0 (0)	0 (0)	0 (0)
日野町	1 (1)	1 (1)	1 (1)	1 (1)
江府町	0 (0)	0 (0)	0 (0)	0 (0)
合計	2 (2)	1 (1)	1 (1)	1 (1)

<出典>日野振興センター日野振興局農林業振興課調査

ii) 特別栽培農産物

町名	H30		R1		R2	
	取組数 (うち個人)	取組面積(a)	取組数 (うち個人)	取組面積(a)	取組数 (うち個人)	取組面積(a)
日南町	7 (1)	24,437.71	8 (1)	11,882.11	8 (1)	9,751.11
日野町	5 (2)	5,655.10	5 (2)	4,519.80	4 (1)	3,986.17
江府町	5 (2)	5,152.30	5 (2)	5,086.10	4 (1)	3,164.10
合計	17 (5)	35,245.11	18 (5)	21,488.01	16 (3)	16,907.38

<出典>日野振興センター日野振興局農林業振興課調査

(6) 農産物販売金額1,000万円以上の経営体数

町名	経営体数			
	H17	H22	H27	R2
日南町	11	18	18	19
日野町	1	0	2	3
江府町	2	2	1	2
郡計	14	20	21	24
県計	851	826	793	877

<出典>2020年農林業センサス

(7) 学校給食における県内産食材の使用割合（令和2年度）

米・麦・牛乳を除く主な使用食材4品目

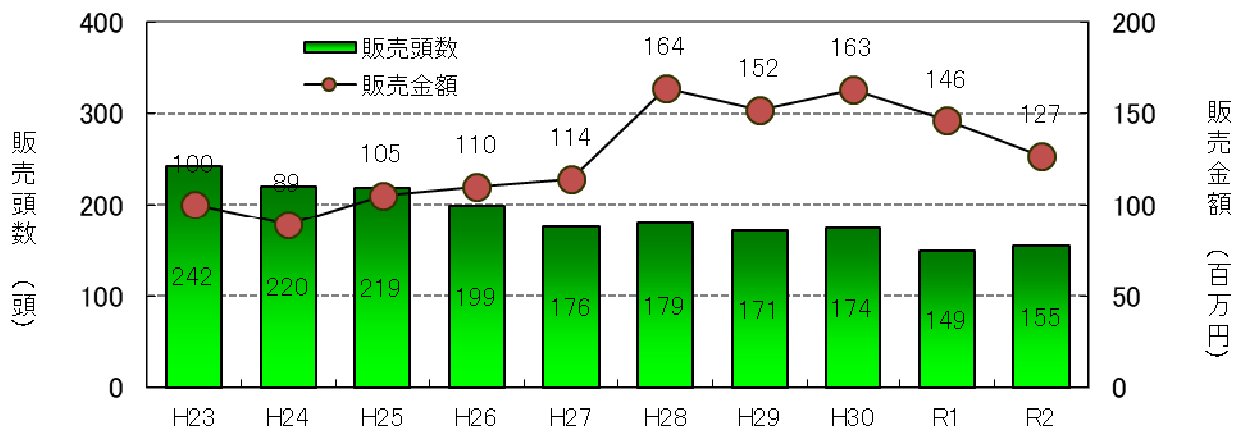
町名	県内産原材料 使用量(kg)	割合 (%)	<参考> 前年度(%)
日南町	5,560	77	75
日野町	3,608	73	71
江府町	3,324	73	77
郡 計	12,492	75	75
県 計	875,032	65	69

<出典> 鳥取県教育委員会調査

9 畜産

- 1 日野郡内の畜産農家戸数（飼養頭羽数）は、肉用牛が41戸（306頭）、乳用牛が4戸（269頭）、養鶏5戸（293千羽）、養豚1戸（非公表）である。（令和2年2月現在）
- 2 日野郡内の和牛繁殖農家数、出荷頭数は減少傾向であるが、販売価格は県平均以上で推移している。
- 3 鳥取県有種雄牛「白鵬85の3」が全国和牛能力共進会の総合評価群で好成績を上げたことにより、令和2年の全国子牛市場で鳥取市場が年間平均価格で首位となり、令和3年も高値で推移している。
- 4 鹿児島全共が令和4年10月開催予定であり、和子牛の高値販売を継続するため、出品や上位入賞に向けた取り組みが進められている。

和牛子牛の年次推移



※日野振興センター日野農業改良普及所調査

和牛子牛出荷頭数の年次推移

(単位：頭)

	H23	H24	H25	H26	H27	H28	H29	H30	R1	R2
日南町	103	108	97	98	84	86	86	96	83	89
日野町	88	65	81	67	56	60	58	49	40	40
江府町	51	47	41	34	36	33	27	29	26	26
郡計	242	220	219	199	176	179	171	174	149	155
県計	2,313	1,996	2,027	1,998	1,905	2,040	2,077	2,326	2,405	2,586

※日野振興センター日野農業改良普及所調査

10 森林・林業

- 1 日野郡3町の総土地面積59,946haのうち、森林及び原野面積（以下、林野面積という。）は52,816ha、率にして約88%を占めている。これは、県平均の約74%に比べかなり高い値である。
- 2 民有林野面積の内訳は、スギ、ヒノキ、マツ等の人工林は31,114haで、民有林野面積の約62%を人工林が占めており、県平均の約55%を上回っている。
- 3 日南町に所在する県内唯一のLVL工場をはじめとする、地域における県産材需要の高まりを背景に、間伐材を中心として積極的な素材生産に取り組んでおり、県内の素材生産量の約35%を占めている（令和元年度末時点）。
- 4 環境貢献意識の高い企業等と県・町が協定を締結し、手入れの遅れている森林の整備を協働して行う「とっとり共生の森育成支援事業」に取り組んでいる。
- 5 社会貢献意識の高い企業等と農村地域が協定を締結し、持続的な資源保全活動や農産物の6次産業化等を行う「とっとり共生の里」に1地区が取り組んでいる。

○森林資源の状況

（単位：ha、%）

区分	土地面積 (A)	林野面積					民有林内訳			
		国有林	民有林 (B)	その他	計(C)	林野率 (C)/(A)	人工林 (D)	天然林	その他	人工林率 (D)/(B)
日南町	34,096	1,311	29,153	0	30,464	89.3%	18,312	10,544	298	62.8%
日野町	13,398	375	11,662	0	12,037	89.8%	8,028	3,429	205	68.8%
江府町	12,452	1,026	9,289	156	10,471	84.1%	4,774	4,265	251	51.4%
郡計	59,946	2,712	50,104	156	52,972	88.4%	31,114	18,238	754	62.1%
県計	350,705	31,340	227,204	387	258,614	73.7%	124,026	96,333	7,255	54.5%

<出典> 令和元年度（平成30年版）鳥取県林業統計

○素材生産量の推移

（単位：m³、%）

区分	H25		H26		H27		H28		H29		H30		R1	
	うち間伐材		うち間伐材		うち間伐材		うち間伐材		うち間伐材		うち間伐材		うち間伐材	
日南町	91,400	55,700	84,900	58,365	90,300	54,367	84,400	58,331	93,300	56,386	94,624	69,537	86,369	70,375
日野町	5,200	4,300	5,900	5,376	11,600	6,779	16,600	7,067	14,000	7,962	8,373	5,214	10,063	8,021
江府町	4,400	1,500	1,700	1,361	1,700	2,106	4,000	309	2,000	1,510	3,851	3,296	11,664	2,978
郡計	101,000	61,500	92,500	65,102	103,600	63,252	105,000	65,707	109,300	65,858	106,848	78,047	108,096	81,374
県計	231,300	159,000	239,600	192,162	272,800	215,698	279,100	215,045	290,500	221,575	305,000	241,263	305,133	242,250
日野郡のシェア	43.7	38.7	38.6	33.9	38.6	29.3	37.6	30.6	37.6	29.7	35.0	32.3	35.4	33.6

※間伐材の材積は、間伐材搬出等事業（単県補助事業）の利用実績値を計上

<出典> 日野振興センター日野振興局農林業振興課調査（令和2年度（令和元年版））

○「とっとり共生の森」協定締結状況（日野郡内）

（令和3年5月1日現在）

企業名	協定締結日	森林の所在地	面積 (ha)	協定期間
サトリーホールディングス(株)	H19.6.26	江府町御机	88.2	30年
日本通運(株)	H21.10.23	日南町神戸上	10.9	1年毎更新
サトリーホールディングス(株)	H22.8.9	江府町御机	37.8	30年
サトリーホールディングス(株)	H28.7.2	江府町御机	49.9	30年
※全県 11企業・団体	-	13箇所	262.7	-

<出典> 鳥取県農林水産部森林づくり推進課HP

○「とっとり共生の里」協定締結状況（日野郡内）

（令和3年5月1日現在）

集落名	企業名	協定締結日	協定期間
宮田地区（日南町）	損害保険ジャパン日本興亜(株)	H29.5.12	5年
※全県4地区	-	-	-

<出典> 鳥取県農林水産部農地・水保全課HP地

※協定期間終了後は、集落が実施可能な活動内容で継続（日野町菅福地区、江府町御机地区）。

11 観光

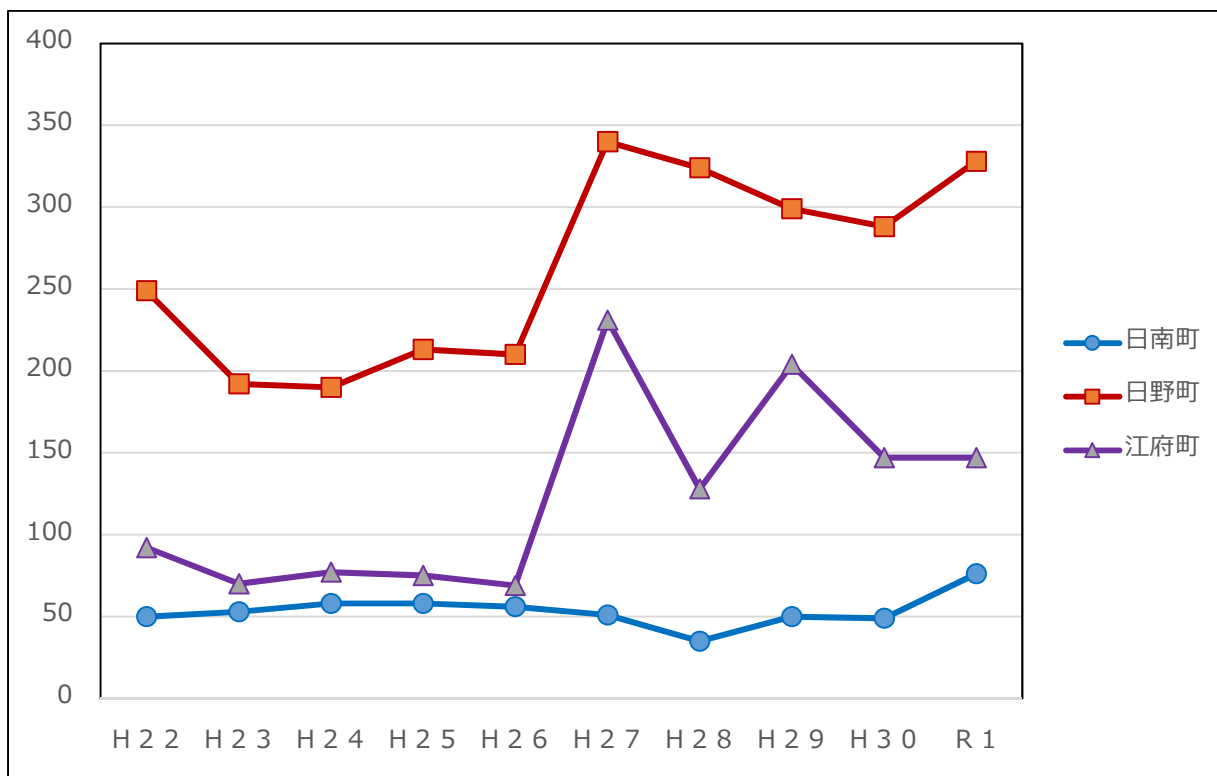
- 1 令和元年は、観光入込客数が全県的に増加しており、日野郡全体でも平成29年から続いていた減少が増加に転じた。
- 2 郡内は、近隣観光地に比べ大規模集客施設等に乏しいものの、自然景観や食、歴史・文化などの優れた地域資源に恵まれており、それらを観光客が利用しやすいように磨き上げる工夫や活用するノウハウ、観光ボランティア等の人材育成が必要である。
- 3 金持神社に続く着地型観光等に新たなエコツーリズム等のメニュー化の動きがある。(たたら、奥大山古道、ホテル、古民家、県観光連盟「開運八社巡り」等)

日野郡内主要観光地への入り込み客数（延べ人員）の推移

(単位：千人)

	H 2 2	H 2 3	H 2 4	H 2 5	H 2 6	H 2 7	H 2 8	H 2 9	H 3 0	R 1
日南町	50	53	58	58	56	51	35	50	49	76
日野町	249	192	190	213	210	340	324	299	288	328
江府町	92	70	77	75	69	231	128	204	147	147
郡 計	391	315	325	346	335	622	487	553	484	551
県 計	19,405	17,545	18,888	18,634	18,490	19,290	19,364	19,539	20,837	22,328

(単位：千人)



※県観光戦略課「観光客入込動態調査」(令和2年8月)から日野振興センター・日野振興局作成

＜参考 1＞ 日野郡の町村合併の推移

現 在		M22.10.1	町 村 合 併 の 推 移			
日 野 郡	日南町	霞 村	T 10.12.1 日野上村	日野上村	S 30.5.20 伯南町	S 34.4.1 日南町
		宮内村				
		山上村	山上村	山上村		
		多里村	多里村	多里村	多里村	
		石見村	T 6.12.1 石見村	石見村	石見村	
		福成村				
		福栄村	福栄村	福栄村	福栄村	
		菅沢村	T 6.12.1 大宮村	大宮村	S 30.6.30 高宮村	
		印賀村				
	阿毘縁村	阿毘縁村	阿毘縁村			
	日野町	根雨村	T 2.10.17 根雨町	根雨町	S 28.10.1 根雨町	S 34.5.1 日野町
		真住村				
		渡 村	T 2.9.1 日野村	日野村		
		安井村				
		黒坂村	T 2.10.17 黒坂村	S 11.1.1 黒坂町	黒坂町	
		菅福村				
	江府町	江尾村	江尾村	S 22.10.1 江尾町	S 28.6.1 江府町	江府町
		米沢村	米沢村	米沢村		
		神奈川村	神奈川村	神奈川村		
米原村		T 7.4.1 日光村	日光村	S 29.4.1 江府町に編入		
金沢村						
西 伯 郡	伯耆町	溝口村ほか	T 3.2.1 溝口村	S 6.10.1 溝口町	S 29.4.1 溝口町	H 17.1.1 西伯郡伯耆町

<参考2> 令和3年度日野振興センター組織図

R3.4.1

