

11
月号

鳥取県の経済動向

Monthly Economic Report of Tottori Prefecture

■令和5年8月～9月の主要指標をもとに

基調判断

Assessment of the Economy

変化の方向



弱めの動きが見られる

POINT

8月

- 一致指数は単月、3か月平均ともに前月比マイナスが続く
- 雇用面などの指標が押し下げ、基調としては弱めの動き

先行き

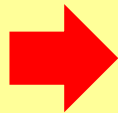
- 先行指数は単月、3か月平均ともにマイナスが続く
- 景気の先行きも厳しい

p.2

分野別の動向

変化の方向

消費



持ち直しの動きが続く

POINT

- 大型小売店＝百貨店は前年比マイナスとなるも、スーパーはプラス
- ホームセンター・家電量販店＝ホームセンターは前年比マイナス、家電は同水準
- 乗用車＝登録車、軽自動車ともに前年比プラス

p.4

投資



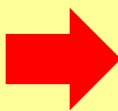
一部に弱さが見られるも、なお持ち直しの動き

POINT

- 住宅投資＝単月、3か月平均ともに前年比マイナス
- 設備投資＝単月、3か月平均ともに前年比マイナス
- 公共投資＝単月、年度累計ともに前年比プラスが続く

p.6

生産



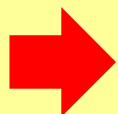
弱めの動きが見られる

POINT

- 鉱工業生産＝生産指数は2か月ぶりの前月比プラス
- ・基調：単月で上振れるも、全体の基調としては引き続き弱めの動きが見られる
- ・先行き：弱めの動きが見込まれる

p.8

雇用



弱めの動きが続く

POINT

- 求人＝新規求人倍率、有効求人倍率ともに前月比マイナス
- 所定外労働＝全産業、製造業ともに前年比マイナスが続く

p.9

問
合
せ

《 鳥取県総務部統計課分析担当 》

電話 0857-26-7104 / ファクシミリ 0857-23-5033 / メールアドレス toukei@pref.tottori.lg.jp

URL <https://www.pref.tottori.lg.jp/keizaidoukou/>

基調判断

Assessment of the Economy



弱めの動きが見られる

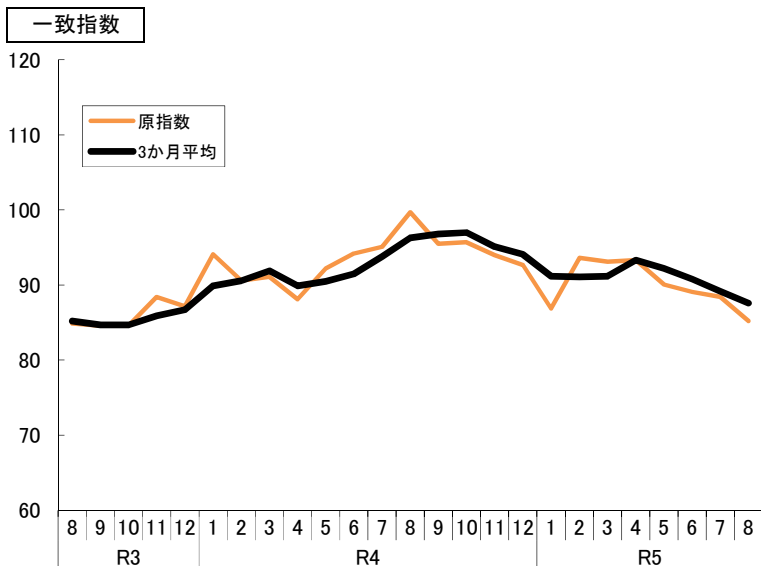
一致指数は、足元では雇用面などの指標が押し下げ、単月、3か月平均ともに前月比マイナスが続く、景気の基調には弱めの動きが見られる。先行指数は引き続き低下傾向にあり、先行きも厳しい。

景気動向

一致指数は単月、3か月平均ともに前月比マイナスが続く

統計表p.10

■景気動向指数(CI=コンポジット・インデックス、平成27年=100)

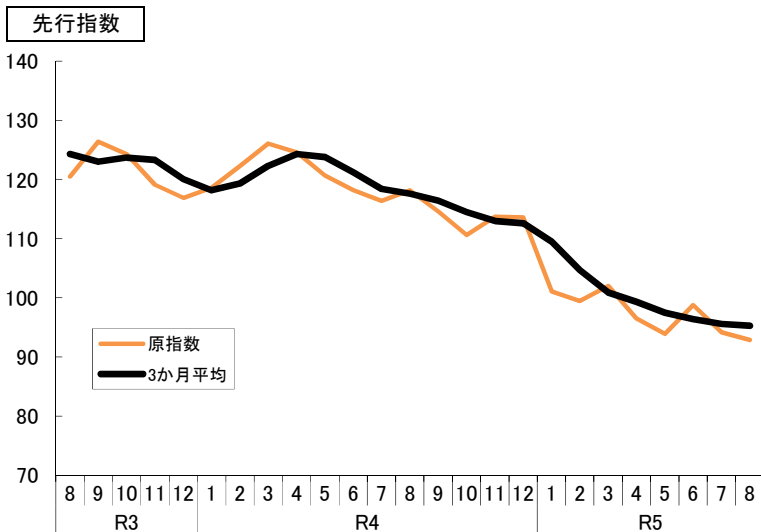


結果概要

- 8月のCI一致指数は、85.2
- 4か月連続の前月比マイナス
- 3か月平均値は、4か月連続のマイナス
- 構成する指標の主な動き
 - ・7指標のうち2指標が改善、4指標が悪化
 - ・改善した指標：製造工業生産指数、人件費率(3か月連続)
 - ・悪化した指標：就職率、所定外労働時間指数(4か月連続)、実質百貨店販売額、輸入通関実績

景気の足元

- 令和4年秋頃から景気の基調は足踏みし、令和5年夏先以降は弱めの動きに
- 雇用面などの指標が押し下げ、基調としては弱めの動き



結果概要

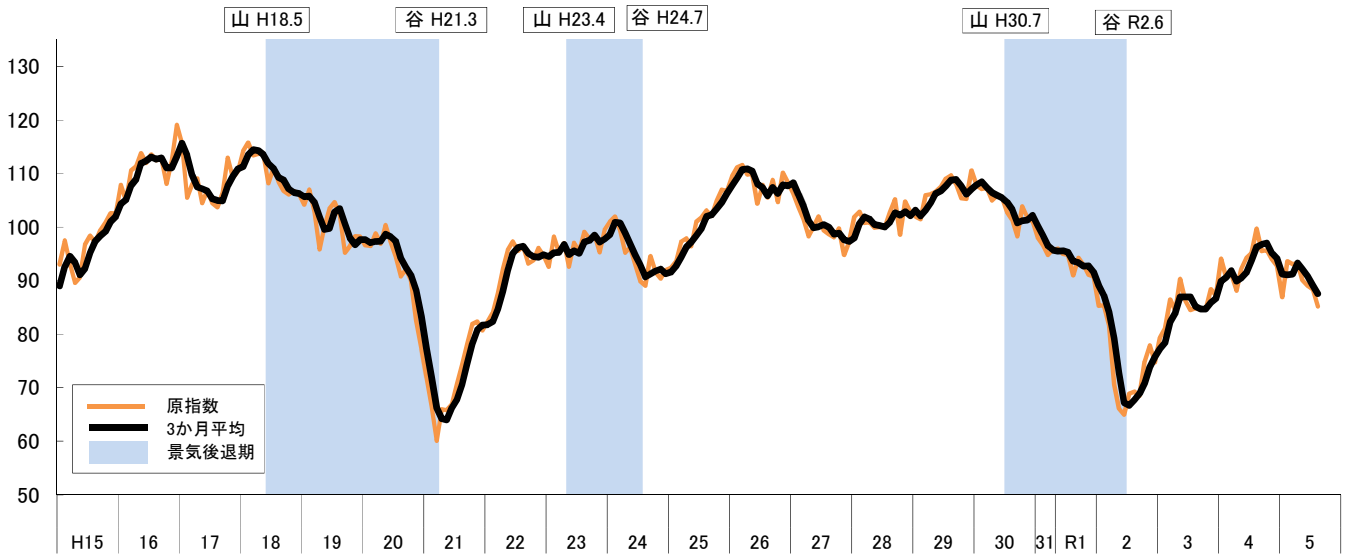
- 8月のCI先行指数は、92.9
- 2か月連続の前月比マイナス
- 3か月平均値は、16か月連続のマイナス
- 構成する指標の主な動き
 - ・6指標のうち2指標が改善、4指標が悪化
 - ・改善した指標：新規求人数、日経商品指数(2か月連続)
 - ・悪化した指標：生産財生産指数、新設住宅着工戸数(3か月連続)、民間金融貸出残高(2か月連続)、信用保証申込額(2か月連続)

景気の先行き

- 先行指数は引き続き低下傾向にあり、景気の先行きも厳しい

		令和5年					
		3月	4月	5月	6月	7月	8月
CI一致指数	原指数	93.1	93.3	90.1	89.1	88.4	85.2
	前月差	▲ 0.5	0.2	▲ 3.2	▲ 1.0	▲ 0.7	▲ 3.2
	3か月平均	91.2	93.3	92.2	90.8	89.2	87.6
	前月差	0.1	2.1	▲ 1.1	▲ 1.4	▲ 1.6	▲ 1.6
CI先行指数	原指数	102.0	96.5	93.9	98.8	94.2	92.9
	前月差	2.5	▲ 5.5	▲ 2.6	4.9	▲ 4.6	▲ 1.3
	3か月平均	100.9	99.3	97.5	96.4	95.6	95.3
	前月差	▲ 3.8	▲ 1.6	▲ 1.8	▲ 1.1	▲ 0.8	▲ 0.3

【参考1】CI一致指数長期時系列(コンポジット・インデックス、平成27年=100)

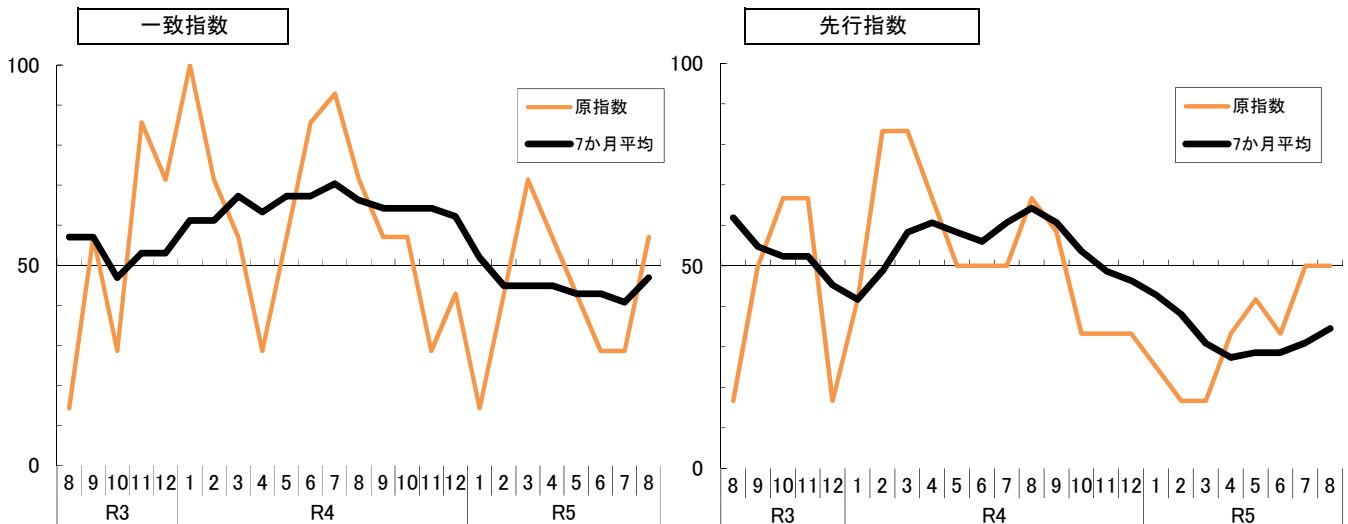


【参考2】DI指数(ディフュージョン・インデックス)

※DI指数=3か月前と比較して改善した指標の数÷採用された指標の数

【一致指数】 8月は57.1(4か月ぶりの50超)、7か月平均では46.9(7か月連続の50割れ)

【先行指数】 8月は50.0、7か月平均では34.5(10か月連続の50割れ)



		令和5年					
		3月	4月	5月	6月	7月	8月
DI一致指数	原指数	71.4	57.1	42.9	28.6	28.6	57.1
	7か月平均	44.9	44.9	42.9	42.9	40.8	46.9
DI先行指数	原指数	16.7	33.3	41.7	33.3	50.0	50.0
	7か月平均	30.9	27.4	28.6	28.6	31.0	34.5

指標解説

景気動向指数

景気の動きを把握するために様々な指標を統合して算出する指数。景気変動の大きさやテンポを示すCI(コンポジット・インデックス)と、波及度合いを示すDI(ディフュージョン・インデックス)があり、それぞれ景気に先行して動く先行指数、同時に動く一致指数、遅れて動く遅行指数の3種の指数で構成される。

本誌では、平成24年4月公表分から、それまでのDIに代わりCIを主体に鳥取県の景気の基調判断を行っている。また、平成28年11月号から、一部採用指標の入替などを行って改定した新しいCI・DIを公表している。現行の採用指標は、一致指数が7指標、先行指数が6指標(右表参照)、遅行指数が5指標である。

一致指数(7指標)

- 1 有効求人倍率(除学卒、一般)
- 2 就職率(除学卒、一般)
- 3 所定外労働時間指数(製造業)
- 4 製造工業生産指数
- 5 実質百貨店販売額(前年同月比)
- 6 人件費率(製造業)【逆】
- 7 輸入通関実績

先行指数(6指標)

- 1 新規求人数(除学卒、一般)
- 2 生産財生産指数
- 3 日経商品指数(42種、前年同月比)
- 4 新設住宅着工戸数
- 5 民間金融貸出残高(前年同月比)
- 6 信用保証申込額【逆】

※【逆】は逆サイクル指標(増加→悪化、減少→改善とみなす指標)

※製造業の指標は従業者規模30人以上の事業所が対象

消費

Personal Consumption



持ち直しの動きが続く

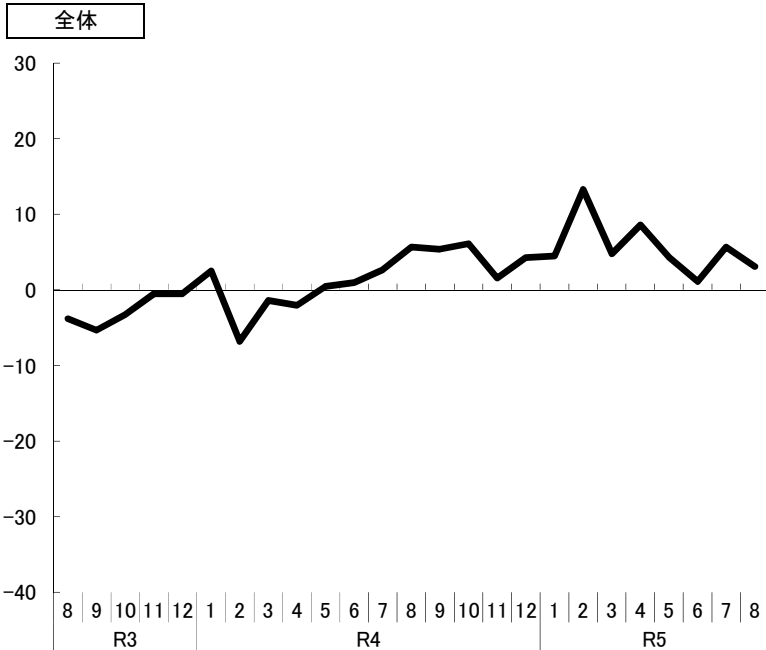
ホームセンターは前年同月比マイナスに振れ戻るも、家電は前年同月と同水準。大型小売店は、16か月連続のプラスと好調。乗用車は、登録車・軽自動車ともにプラスが続き、消費全体としては持ち直しの動きが続いている。先行きは持ち直しが見込まれる。

1 大型小売店

百貨店は前年比マイナスとなるも、スーパーはプラス

統計表p.11

■大型小売店販売額(前年同月比、%)



結果概要

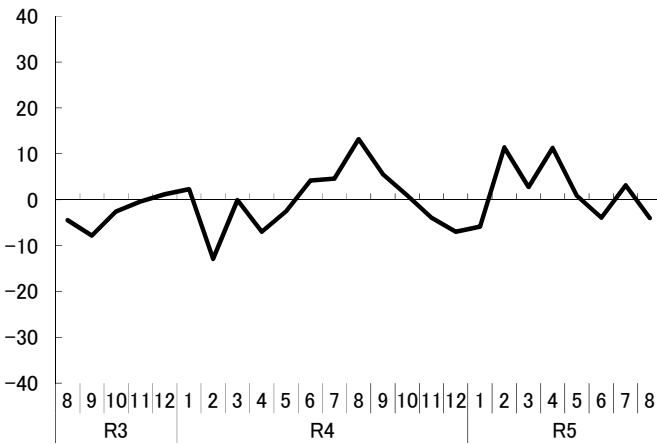
- 全体
 - ・ 8月は50億円、前年同月比3.1%増(16か月連続)
 - ・ 10品目中6品目でプラス
- 百貨店
 - ・ 10億円、同4.0%減(2か月ぶり)
 - ・ 婦人・子供服、その他の商品など10品目中8品目でマイナス
- スーパー
 - ・ 40億円、同5.0%増(16か月連続)
 - ・ その他の商品などを除く9品目中6品目でプラス

要因・先行き

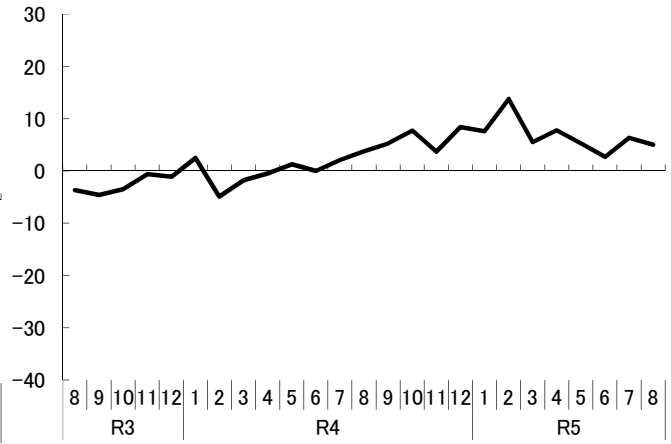
- 8月の要因
 - ・ 百貨店: 猛暑による客足の減少もあり、主力の婦人・子供服など多くの品目でマイナス
 - ・ スーパー: 主力の飲食料品が大幅に押し上げる
- 基調・先行き
 - ・ 基調としては着実に持ち直している
 - ・ 先行きは、持ち直しが見込まれる

業態別

■百貨店販売額(前年同月比、%)



■スーパー販売額(前年同月比、%)



指標解説

大型小売店販売額

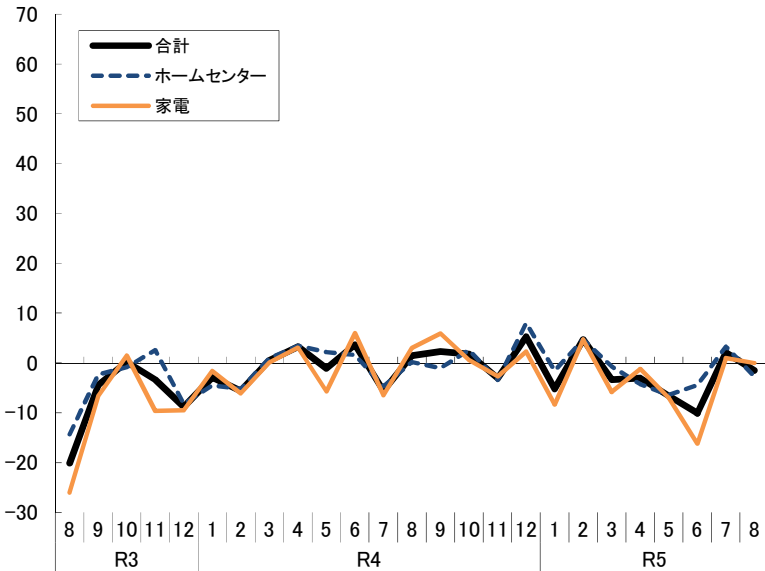
百貨店とスーパーの販売額で構成される個人消費の指標。景気への感度が高いため消費動向の分析に広く活用されている。

集計には全店舗を合計する方法(店舗調整前=全店舗ベース)と、出店・閉店の影響を除き、比較対象時点の店舗構成を同じにしてカウントする方法(店舗調整後=既存店ベース)がある。本ページでは、前者に基づいた図表を掲載している。

単位: 百万円、%

		令和5年					
		3月	4月	5月	6月	7月	8月
合計	販売額	4,715	4,589	4,620	4,571	5,040	4,968
	前年同月比	4.8	8.6	4.3	1.1	5.7	3.1
百貨店	販売額	1,166	1,028	942	1,072	1,149	1,000
	前年同月比	2.8	11.3	0.8	▲3.9	3.1	▲4.0
スーパー	販売額	3,549	3,561	3,678	3,500	3,891	3,968
	前年同月比	5.5	7.8	5.3	2.7	6.4	5.0

■ホームセンター・家電量販店販売額(前年同月比、%)



結果概要

- 全体
 - ・ 8月は26億円、前年同月比1.5%減(2か月ぶり)
- 業態別
 - ・ ホームセンター: 14億円、同2.7%減(2か月ぶり)
 - ・ 家電: 13億円、前年同月と同水準

要因・先行き

- 8月の要因
 - ・ ホームセンター: 扇風機や日除けなどの夏物商品が好調も、木材、建築金物、電動工具などが不調
 - ・ 家電: 猛暑の影響もあり、主力のエアコンなどの夏物商品が好調
- 基調・先行き
 - ・ 季節商品などが好調も、単月でマイナスに振れ戻り、基調としては弱めの動き
 - ・ 先行きは、日用品などの価格上昇の影響もあり、弱めの動きが見込まれる

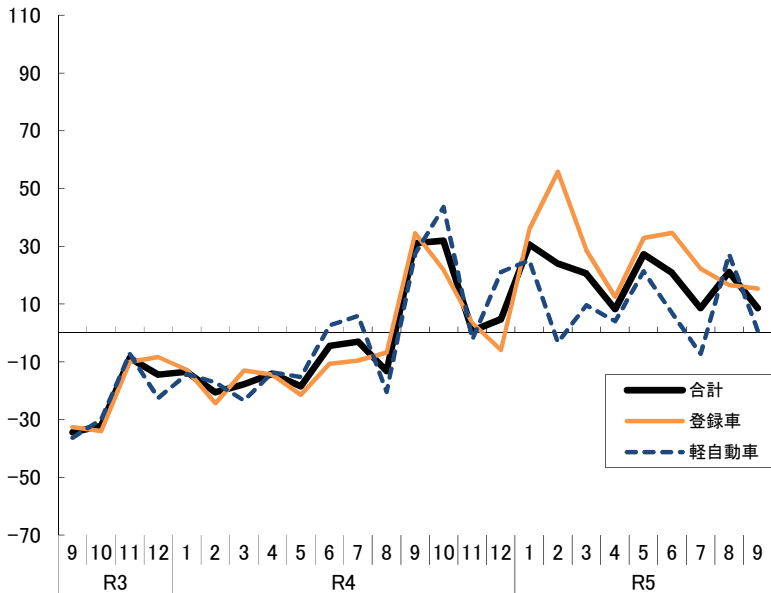
指標解説

ホームセンター・家電量販店販売額

家庭用品を中心に住関連の商品を幅広く取り扱うホームセンターと家電製品の量販店の販売額。大型小売店販売額が主に「衣」と「食」の消費を反映するのに対し、この指標は「住」の消費動向をとらえるカギとなる。

	令和5年					
	3月	4月	5月	6月	7月	8月
合計	▲ 3.3	▲ 3.0	▲ 6.6	▲ 10.1	2.1	▲ 1.5
ホームセンター	▲ 0.7	▲ 4.2	▲ 6.4	▲ 4.4	3.3	▲ 2.7
家電量販店	▲ 5.8	▲ 1.2	▲ 7.0	▲ 16.2	1.0	0.0

■乗用車新車新規登録台数(前年同月比、%)



結果概要

- 全体
 - ・ 9月は1,957台、前年同月比8.6%増
 - ・ 13か月連続のプラス
- 車種別
 - ・ 登録車: 15.4%増(9か月連続:普通車19.8%増、小型車8.4%増)
 - ・ 軽自動車: 0.8%増(2か月連続)

要因・先行き

- 9月の要因
 - ・ 登録車: 堅調の普通車に加え、小型車も好調で、全体も前年同月比プラスが続く
 - ・ 軽自動車: 一進一退の動きのなか、小幅ながら2か月連続のプラス
- 基調・先行き
 - ・ 令和4年9月頃からプラス基調が続き、基調としては着実に持ち直している
 - ・ 先行きは、持ち直しが見込まれる

指標解説

乗用車新車登録台数

購入後に車両登録された新車のうち、「乗用車」の台数。普通車・小型車は運輸支局で登録されるため「登録車」と呼ばれ、専門の検査協会に登録される軽自動車と区別する。

耐久消費財の中でも高額な乗用車は、需要が景気動向に左右されやすいため、消費関連の景気指標として有効とされる。

	令和5年					
	4月	5月	6月	7月	8月	9月
合計	8.3	27.2	20.8	8.6	21.1	8.6
登録車	12.5	32.9	34.6	22.2	16.6	15.4
軽自動車	4.0	21.3	6.8	▲ 7.3	27.2	0.8

投資

Investment



一部に弱さが見られるも、なお持ち直しの動き

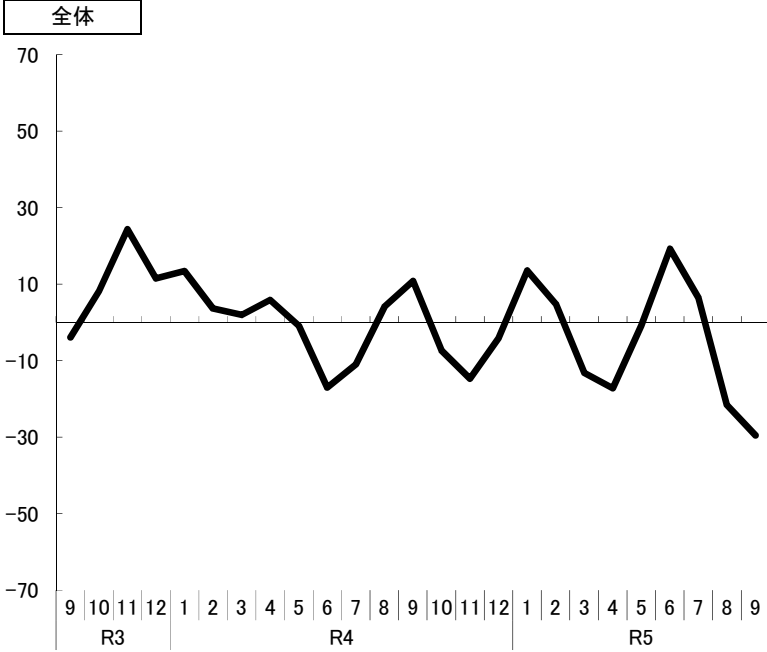
住宅投資、設備投資ともに前年同月比マイナスが続き、大きく下向くも、公共投資は堅調な動きで着実に持ち直しており、投資を下支えする。基調としては、一部に弱さが見られるも、なお持ち直しの動き。先行きは持ち直しの動きが見込まれる。

1 住宅投資

単月、3か月平均ともに前年比マイナス

統計表p.13

■新設住宅着工戸数(3か月平均、前年同月比、%)



結果概要

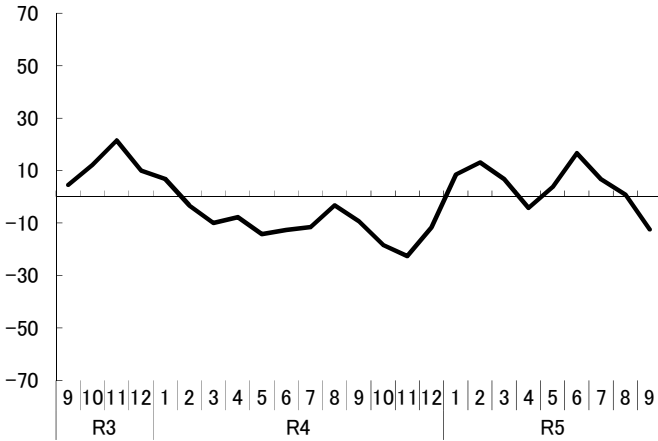
- 着工総数
 - ・ 9月は192戸、前年同月比15.4%減
 - ・ 3か月連続のマイナス
 - ・ 3か月平均は29.5%減(2か月連続)
 - ・ 床面積は同14.5%減(3か月連続)
- 各種別の動き
 - ・ 持家系(持家・分譲住宅)は125戸、同17.8%減
 - ・ 貸家系(貸家・給与住宅)は67戸、同10.7%減

要因・先行き

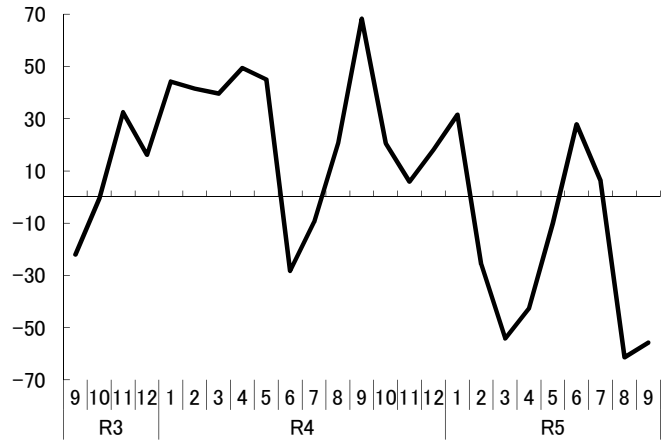
- 9月の要因
 - ・ 持家系は、一部の町村部を除き、全体的に低調
 - ・ 貸家系は、倉吉市などが上振れるも、鳥取市や境港市が下振れる
- 基調・先行き
 - ・ 持ち直しつつあったが、足元では大きく下向き、基調としては弱めの動きに
 - ・ 先行きは、「こどもエコすまいる支援事業」の終了など、政策効果の剥落もあり、弱めの動きが見込まれる

利用関係別

■持家系(3か月平均、前年同月比、%)



■貸家系(3か月平均、前年同月比、%)



指標解説

新設住宅着工戸数

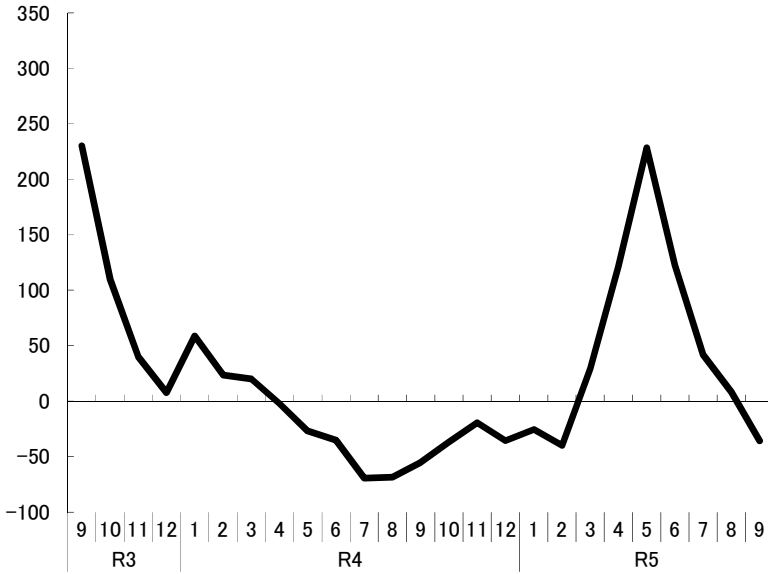
床面積10平方メートル以上の住宅の着工数。持家と分譲住宅からなる「持家系」とアパートなどの貸家と給与住宅の合計である「貸家系」に区分して集計される。

住宅は設備や部品が多く、関連産業のすそ野が広い。また、住宅購入と同時に家具や自動車、家電製品も買うことが多いため、国内需要への影響が大きく、景気や金利にも左右されることから、景気動向の先行指標として使われる。

※9月分は県統計課による速報値。

		令和5年					
		4月	5月	6月	7月	8月	9月
総数	原数値	5.7	43.8	12.6	▲ 24.6	▲ 44.5	▲ 15.4
	3か月平均	▲ 17.2	▲ 0.8	19.3	6.5	▲ 21.6	▲ 29.5
持家系	原数値	11.5	17.4	20.5	▲ 15.9	▲ 3.3	▲ 17.8
	3か月平均	▲ 4.2	3.8	16.6	6.7	0.8	▲ 12.4
貸家系	原数値	▲ 11.1	119.6	▲ 17.0	▲ 41.9	▲ 87.1	▲ 10.7
	3か月平均	▲ 42.6	▲ 10.0	27.9	6.1	▲ 61.4	▲ 55.8

■用途別着工建築物工事金額(総額、3か月平均、前年同月比、%)



結果概要

- 工事総額
 - ・9月は6億円、前年同月比80.0%減
 - ・2か月連続のマイナス
 - ・3か月平均は同35.8%減(7か月ぶり)
- 主な用途別の動向(前年同月比)
 - ・製造業93.2%減、卸売・小売業74.6%減、医療・福祉100.0%減、その他サービス業81.7%減

要因・先行き

- 9月の要因
 - ・医療・福祉や宿泊業、飲食サービス業など多くの業種でマイナスとなる
 - ・主な工事: 鉱業、採石業、砂利採取業、建設業用事務所等新築(鳥取市)、卸売・小売業用物品販売業を営む店舗等新築(八頭町)
- 基調・先行き
 - ・持ち直し基調にあったが、足元では大きく下向く
 - ・先行きも、弱含む

指標解説

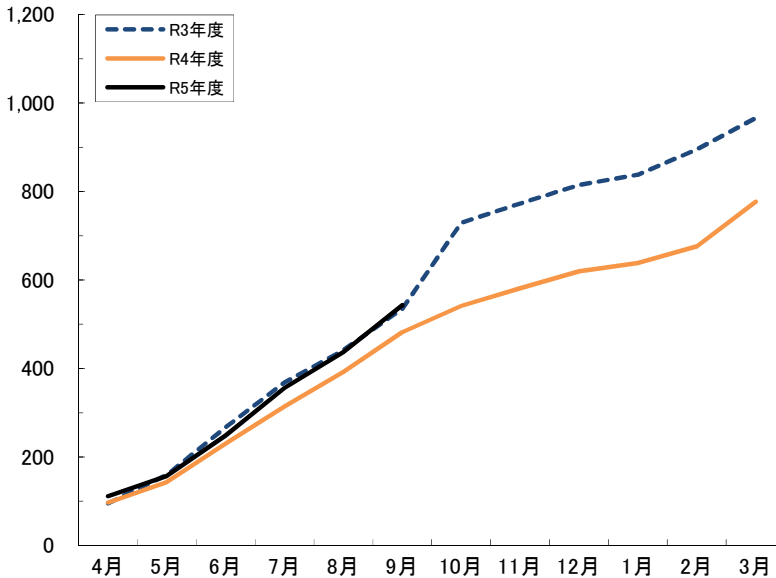
用途別着工建築物工事金額

工事に着手した新築、増築又は改築に係る床面積が10平方メートルを超える建築物の工事金額。製造業、卸売・小売業などの用途別に集計され、民間企業を中心とした設備投資の動向を知る有力な手がかりとなる。

※9月分は県統計課による速報値。

	令和5年					
	4月	5月	6月	7月	8月	9月
原数値	193.0	102.4	▲ 16.5	79.8	▲ 12.4	▲ 80.0
3か月平均	121.2	228.5	122.4	41.7	8.2	▲ 35.8

■公共工事請負金額(月別保証請負金額の累計、億円)



結果概要

- 9月の公共工事の発注
 - ・発注件数174件、前年同月比19.4%減
 - ・請負金額106億円、同18.2%増
- 発注者別請負金額(対前年比)
 - ・国5.6%増、県5.7%減、市町村9.1%増 など
- 主な大型工事(発注者別)
 - ・西日本高速道路(株): 米子自動車道谷川トンネル他1トンネル工事
 - ・中国地方整備局: 令和4年度北条道路北条高架橋鋼上部工事
 - ・北条町: 道の駅北条公園駅舎外新築工事(建築一般)

要因・先行き

- 9月の要因
 - ・県などが下振れるも、国や市町村などが押し上げる
- 基調・先行き
 - ・基調としては、着実に持ち直している
 - ・先行きは、堅調な動きが見込まれる

指標解説

公共工事請負金額

西日本建設業保証株式会社が請負業者と前払金の保証契約を結んだ公共工事の請負金額を集計したもの。発注のほとんどをカバーするため、公共工事の発注動向をとらえる指標として利用されている。請負契約と保証契約にはおおむね半月以内のタイムラグがある。

	令和5年					
	4月	5月	6月	7月	8月	9月
月額	112	46	91	107	81	106
前年比(%)	14.7	0.0	4.4	28.6	3.7	18.2
年度累計額	112	158	249	356	437	543
前年比(%)	14.7	10.0	7.9	13.4	11.5	12.7

生産

Production



弱めの動きが見られる

汎用・生産用・業務用機械工業、金属製品工業などが上振れ、生産指数は2か月ぶりの前月比プラスとなるも、全体の基調としては引き続き弱めの動きが見られる。先行きは弱めの動きが見込まれる。

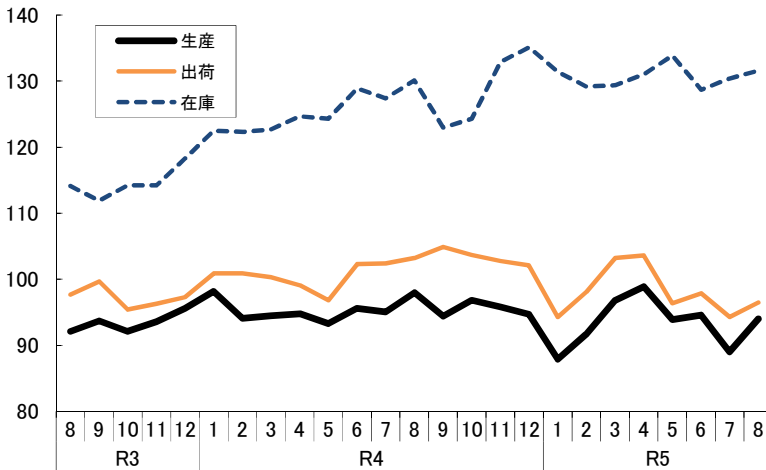
鉱工業指数

生産指数は2か月ぶりの前月比プラス

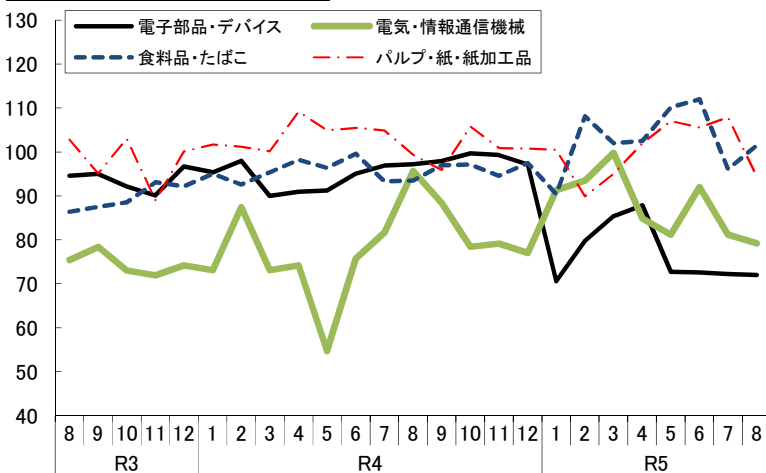
統計表p.16

■鉱工業指数(季節調整済、平成27年=100)

全体(生産・出荷・在庫指数)



主要業種(生産指数)



結果概要

- 全体(8月)
 - ・生産指数94.0、前月比5.6%上昇
 - ・出荷指数96.5、同2.3%上昇
 - ・在庫指数131.6、同0.9%上昇
- 主要業種(生産指数)
 - ・電子部品・デバイス:同0.3%低下
 - ・電気・情報通信機械:同2.5%低下
 - ・食料品・たばこ:同5.6%上昇
 - ・パルプ・紙・紙加工品:同12.5%低下

要因

- 電子部品・デバイス
 - ・コネクタ・スイッチ・リレーなどが上振れるも、中・小型液晶素子、大型液晶素子などが下振れる
- 電気・情報通信機械
 - ・開閉制御装置などが上振れるも、民生用電気機械器具などが押し下げる
- 食料品・たばこ
 - ・プロイラー加工品などが下振れるも、菓子、飼料などが押し上げる
- パルプ・紙・紙加工品
 - ・印刷用紙などが押し下げる
- その他
 - ・汎用・生産用・業務用機械:産業用ロボットなどが下振れるも、汎用機械などが大きく押し上げる
 - ・金属製品:建設用金属製品、建築用金属製品、電気めっきなどが上振れる

基調・先行き

- 基調
 - ・単月で上振れるも、全体の基調としては引き続き弱めの動きが見られる
- 先行き
 - ・弱めの動きが見込まれる

指標解説

鉱工業生産指数

鉱業または製造業に属する企業の生産活動状況を示すものとして作成されている。

鉱工業は国内総生産に占める割合が高く、経済全体に及ぼす影響も大きいことから、経済分析上重要な指標となっている。

また、GDPなどと比べて速報性があることから景況感をはかる指標としても重視されている。

生産指数とあわせて、「出荷」、「在庫」などの指数も発表される。

※前月比の単位: %

		令和5年					
		3月	4月	5月	6月	7月	8月
全体	生産指数	96.8	98.9	93.9	94.6	89.0	94.0
	前月比	5.6	2.2	▲ 5.1	0.7	▲ 5.9	5.6
	出荷指数	103.2	103.6	96.4	97.9	94.3	96.5
	前月比	5.2	0.4	▲ 6.9	1.6	▲ 3.7	2.3
	在庫指数	129.4	131.0	133.9	128.7	130.4	131.6
	前月比	0.2	1.2	2.2	▲ 3.9	1.3	0.9
電子部品・デバイス	生産指数	85.4	87.9	72.7	72.6	72.2	72.0
	前月比	7.0	2.9	▲ 17.3	▲ 0.1	▲ 0.6	▲ 0.3
電気・情報通信機械	生産指数	99.8	84.9	81.2	92.0	81.2	79.2
	前月比	6.7	▲ 14.9	▲ 4.4	13.3	▲ 11.7	▲ 2.5
食料品・たばこ	生産指数	102.0	102.5	110.2	112.0	96.1	101.5
	前月比	▲ 5.6	0.5	7.5	1.6	▲ 14.2	5.6
パルプ・紙・紙加工品	生産指数	95.0	101.9	107.0	105.6	107.9	94.4
	前月比	5.7	7.3	5.0	▲ 1.3	2.2	▲ 12.5

雇用

Employment



弱めの動きが続く

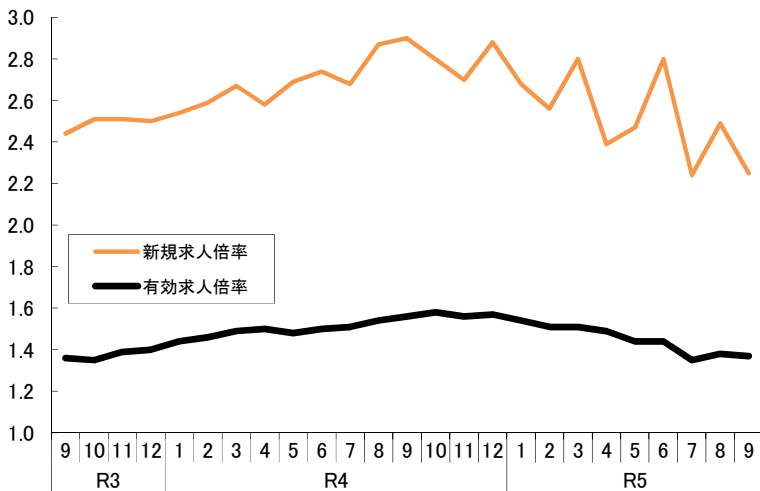
新規求人倍率・有効求人倍率ともに前月比マイナス。所定外労働時間は、全産業、製造業ともに前年同月比マイナスが続き、特に製造業のマイナス幅は拡大している。基調としては、弱めの動きが続いており、先行きも弱めの動きが見込まれる。

1 求人

新規求人倍率、有効求人倍率ともに前月比マイナス

統計表p.17

■新規求人倍率・有効求人倍率(季節調整済)



結果概要

- 新規求人倍率
 - ・ 9月は2.25倍、前月から0.24ポイント低下(2か月ぶり)
- 有効求人倍率
 - ・ 9月は1.37倍、前月から0.01ポイント低下(2か月ぶり)

要因・先行き

- 9月の要因(新規求人倍率)
 - ・ 季節調整値では、求職者数が前月比マイナスとなるも、求人数のマイナス幅が上回る
 - ・ 原数値では、求人数は、製造業やサービス業などで前年同月比マイナス、求職者数はプラス
- 基調・先行き
 - ・ 基調としては引き続き弱めの動きが見られる
 - ・ 先行きは弱めの動きが見込まれる

指標解説

新規求人倍率・有効求人倍率

新規求人倍率は、求職者1人に対してだけの求人数があるかを示す指標。有効求人倍率は、新規求人数に前月からの繰越求人数を加えた有効求人数と、新規求職者数に前月からの繰越求職者数を加えた有効求職者数から算出される。

	令和5年					
	4月	5月	6月	7月	8月	9月
新規求人倍率	2.39	2.47	2.80	2.24	2.49	2.25
前月差	▲ 0.41	0.08	0.33	▲ 0.56	0.25	▲ 0.24
有効求人倍率	1.49	1.44	1.44	1.35	1.38	1.37
前月差	▲ 0.02	▲ 0.05	0.00	▲ 0.09	0.03	▲ 0.01

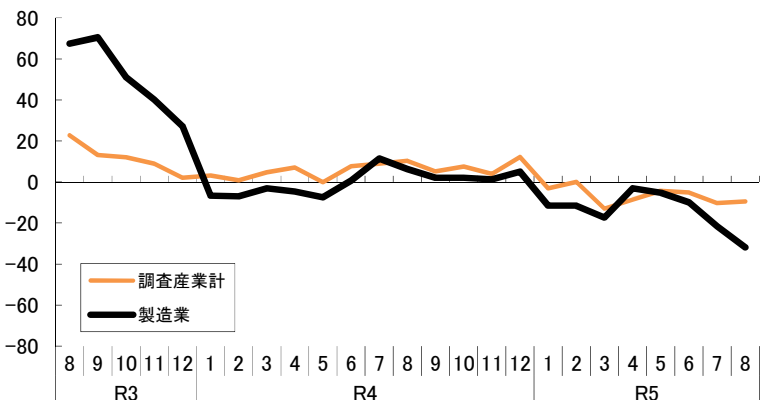
2 所定外労働

全産業、製造業ともに前年比マイナスが続く

統計表p.17

■所定外労働時間

(事業所規模30人以上、令和2年=100とした労働時間指数の前年同月比、%)



結果概要

- 全産業
 - ・ 8月は8.6時間
 - ・ 労働時間指数は前年同月比9.5%減(6か月連続)
- 製造業 同31.8%減(8か月連続)

要因・先行き

- 8月の要因(製造業)
 - ・ パルプ・紙、鉄鋼などで大幅な前年同月比マイナス
- 基調・先行き(製造業)
 - ・ 令和5年1月頃からマイナス基調で推移
 - ・ 先行きは生産面の厳しさから弱含む

指標解説

所定外労働時間

労働協約や就業規則で定められた所定内労働時間を超えた労働時間。製造業では景気動向の影響を受けやすい。調査対象事業所は、毎年1月分調査時に3分の1ずつ入れ替えられる。

	令和5年					
	3月	4月	5月	6月	7月	8月
調査産業計(1人当たり時間)	13.7	9.7	8.7	9.2	8.8	8.6
労働時間指数の前年同月比(%)	▲ 13.0	▲ 8.5	▲ 4.3	▲ 5.1	▲ 10.3	▲ 9.5
うち製造業(%)	▲ 17.2	▲ 3.0	▲ 5.3	▲ 9.9	▲ 21.6	▲ 31.8

消費 (乗用車)

Personal Consumption

乗用車新車新規登録台数

鳥取県

	乗用車新車新規登録台数												
	合計				登録車						軽自動車		
	月別台数		年累計		合計		普通車		小型車		月別台数		
	台	前年比	台	前年比	台	前年比	台	前年比	台	前年比	台	前年比	
R3	9月	1,375	▲ 34.4	15,923	1.9	714	▲ 32.6	410	▲ 28.2	304	▲ 37.7	661	▲ 36.3
	10月	1,233	▲ 32.2	17,156	▲ 1.7	662	▲ 34.0	367	▲ 30.5	295	▲ 37.9	571	▲ 30.0
	11月	1,613	▲ 8.7	18,769	▲ 2.3	864	▲ 10.0	471	▲ 14.7	393	▲ 3.7	749	▲ 7.2
	12月	1,446	▲ 14.5	20,215	▲ 3.3	876	▲ 8.4	513	1.6	363	▲ 19.5	570	▲ 22.6
R4	1月	1,283	▲ 13.5	1,283	▲ 13.5	661	▲ 12.8	382	▲ 12.6	279	▲ 13.1	622	▲ 14.3
	2月	1,482	▲ 20.6	2,765	▲ 17.5	684	▲ 24.3	372	▲ 25.7	312	▲ 22.6	798	▲ 17.1
	3月	2,710	▲ 17.8	5,475	▲ 17.6	1,557	▲ 13.0	879	▲ 10.1	678	▲ 16.5	1,153	▲ 23.5
	4月	1,427	▲ 14.1	6,902	▲ 16.9	730	▲ 14.5	377	▲ 12.9	353	▲ 16.2	697	▲ 13.7
	5月	1,156	▲ 18.5	8,058	▲ 17.2	587	▲ 21.4	324	▲ 21.7	263	▲ 21.0	569	▲ 15.2
	6月	1,579	▲ 4.5	9,637	▲ 15.3	797	▲ 10.7	453	▲ 14.4	344	▲ 5.2	782	2.6
	7月	1,597	▲ 3.1	11,234	▲ 13.8	862	▲ 9.6	492	▲ 5.4	370	▲ 14.7	735	5.9
	8月	1,318	▲ 13.2	12,552	▲ 13.7	755	▲ 6.8	449	7.4	306	▲ 21.9	563	▲ 20.5
	9月	1,802	31.1	14,354	▲ 9.9	960	34.5	590	43.9	370	21.7	842	27.4
	10月	1,626	31.9	15,980	▲ 6.9	806	21.8	470	28.1	336	13.9	820	43.6
	11月	1,625	0.7	17,605	▲ 6.2	893	3.4	493	4.7	400	1.8	732	▲ 2.3
	12月	1,514	4.7	19,119	▲ 5.4	824	▲ 5.9	502	▲ 2.1	322	▲ 11.3	690	21.1
R5	1月	1,677	30.7	1,677	30.7	899	36.0	586	53.4	313	12.2	778	25.1
	2月	1,838	24.0	3,515	27.1	1,066	55.8	701	88.4	365	17.0	772	▲ 3.3
	3月	3,267	20.6	6,782	23.9	2,003	28.6	1,246	41.8	757	11.7	1,264	9.6
	4月	1,546	8.3	8,328	20.7	821	12.5	509	35.0	312	▲ 11.6	725	4.0
	5月	1,470	27.2	9,798	21.6	780	32.9	503	55.2	277	5.3	690	21.3
	6月	1,908	20.8	11,706	21.5	1,073	34.6	678	49.7	395	14.8	835	6.8
	7月	1,734	8.6	13,440	19.6	1,053	22.2	642	30.5	411	11.1	681	▲ 7.3
	8月	1,596	21.1	15,036	19.8	880	16.6	525	16.9	355	16.0	716	27.2
	9月	1,957	8.6	16,993	18.4	1,108	15.4	707	19.8	401	8.4	849	0.8

調査機関 中国運輸局鳥取運輸支局

乗用車新車新規登録台数

全国

	乗用車新車新規登録台数				
	月別台数		年累計		
	千台	前年比	千台	前年比	
R3	9月	257	▲ 34.3	2,873	2.0
	10月	230	▲ 32.2	3,104	▲ 1.7
	11月	292	▲ 13.4	3,396	▲ 2.8
	12月	280	▲ 11.1	3,676	▲ 3.5
R4	1月	272	▲ 16.1	272	▲ 16.1
	2月	290	▲ 19.9	562	▲ 18.1
	3月	426	▲ 16.5	989	▲ 17.4
	4月	244	▲ 15.3	1,233	▲ 17.0
	5月	212	▲ 19.0	1,445	▲ 17.3
	6月	268	▲ 9.6	1,713	▲ 16.2
	7月	288	▲ 6.9	2,001	▲ 15.0
	8月	234	▲ 11.2	2,235	▲ 14.6
	9月	325	26.4	2,560	▲ 10.9
	10月	296	28.3	2,856	▲ 8.0
	11月	308	5.6	3,164	▲ 6.8
	12月	284	1.5	3,448	▲ 6.2
R5	1月	320	17.4	320	17.4
	2月	356	22.9	676	20.2
	3月	478	12.1	1,154	16.7
	4月	290	18.5	1,444	17.1
	5月	272	28.4	1,716	18.7
	6月	332	23.9	2,048	19.5
	7月	321	11.4	2,369	18.4
	8月	281	19.8	2,649	18.5
	9月	363	11.8	3,013	17.7

調査機関 日本自販協会連合会、全国軽自動車協会連合会

投資 (住宅)

Investment

		新設住宅着工戸数											
		鳥取県											
		合計				持家系				貸家系			
		戸数		床面積		戸数		床面積		戸数		床面積	
		前年比		前年比		前年比		前年比		前年比		前年比	
		戸	%	m ²	%	戸	%	m ²	%	戸	%	m ²	%
R3	9月	305	41.9	27,929	40.1	223	23.2	23,905	31.5	82	141.2	4,024	129.4
	10月	229	1.8	21,929	3.9	166	16.9	19,402	19.1	63	▲ 24.1	2,527	▲ 47.4
	11月	257	31.1	24,166	27.5	182	23.8	20,679	23.9	75	53.1	3,487	53.5
	12月	173	1.8	18,027	▲ 4.7	146	▲ 8.8	16,780	▲ 8.5	27	170.0	1,247	117.2
R4	1月	144	2.9	15,770	15.0	119	7.2	14,380	15.1	25	▲ 13.8	1,390	13.0
	2月	196	5.9	18,533	1.5	139	▲ 5.4	15,479	▲ 7.6	57	50.0	3,054	101.3
	3月	272	▲ 1.1	24,284	13.8	153	▲ 22.7	17,424	▲ 3.7	119	54.5	6,860	111.1
	4月	211	16.6	20,455	8.8	157	10.6	17,281	3.5	54	38.5	3,174	51.5
	5月	178	▲ 15.2	17,487	▲ 21.7	132	▲ 24.6	14,848	▲ 28.7	46	31.4	2,639	73.6
	6月	223	▲ 35.5	21,908	▲ 29.7	176	▲ 18.1	19,613	▲ 16.7	47	▲ 64.1	2,295	▲ 69.8
	7月	256	40.7	23,971	22.5	170	13.3	19,420	7.1	86	168.8	4,551	216.9
	8月	299	36.5	22,767	11.2	152	1.3	16,326	▲ 5.7	147	113.0	6,441	103.6
	9月	227	▲ 25.6	20,416	▲ 26.9	152	▲ 31.8	17,013	▲ 28.8	75	▲ 8.5	3,403	▲ 15.4
	10月	172	▲ 24.9	16,430	▲ 25.1	136	▲ 18.1	14,739	▲ 24.0	36	▲ 42.9	1,691	▲ 33.1
	11月	276	7.4	24,063	▲ 0.4	154	▲ 15.4	17,968	▲ 13.1	122	62.7	6,095	74.8
	12月	184	6.4	18,135	0.6	147	0.7	15,866	▲ 5.4	37	37.0	2,269	82.0
R5	1月	192	33.3	17,640	11.9	184	54.6	17,182	19.5	8	▲ 68.0	458	▲ 67.1
	2月	162	▲ 17.3	15,460	▲ 16.6	126	▲ 9.4	13,764	▲ 11.1	36	▲ 36.8	1,696	▲ 44.5
	3月	177	▲ 34.9	16,937	▲ 30.3	129	▲ 15.7	14,352	▲ 17.6	48	▲ 59.7	2,585	▲ 62.3
	4月	223	5.7	20,337	▲ 0.6	175	11.5	18,077	4.6	48	▲ 11.1	2,260	▲ 28.8
	5月	256	43.8	20,755	18.7	155	17.4	16,171	8.9	101	119.6	4,584	73.7
	6月	251	12.6	24,577	12.2	212	20.5	21,527	9.8	39	▲ 17.0	3,050	32.9
	7月	193	▲ 24.6	18,038	▲ 24.8	143	▲ 15.9	15,623	▲ 19.6	50	▲ 41.9	2,415	▲ 46.9
	8月	r 166	r ▲ 44.5	r 17,366	r ▲ 23.7	r 147	r ▲ 3.3	r 16,358	r 0.2	19	▲ 87.1	1,008	▲ 84.4
	9月	192	▲ 15.4	17,465	▲ 14.5	125	▲ 17.8	13,740	▲ 19.2	67	▲ 10.7	3,725	9.5
調査機関		国土交通省											

【注】令和5年9月分は県統計課による速報値。

		新設住宅着工戸数					
		全国					
		合計		持家系		貸家系	
		前年比		前年比		前年比	
		戸	%	戸	%	戸	%
R3	9月	73,178	4.3	44,514	0.0	28,664	11.6
	10月	78,004	10.4	47,676	9.1	30,328	12.5
	11月	73,414	3.7	46,142	5.9	27,272	0.1
	12月	68,393	4.2	42,658	5.5	25,735	2.1
R4	1月	59,690	2.1	36,284	▲ 5.2	23,406	16.1
	2月	64,614	6.3	40,711	7.7	23,903	4.0
	3月	76,120	6.0	43,390	▲ 1.8	32,730	18.5
	4月	76,295	2.4	46,247	2.0	30,048	3.0
	5月	67,223	▲ 4.2	40,911	▲ 7.7	26,312	1.7
	6月	74,617	▲ 2.2	43,888	▲ 4.6	30,729	1.5
	7月	73,024	▲ 5.4	43,043	▲ 9.5	29,981	1.2
	8月	77,731	4.6	45,474	1.0	32,257	10.2
	9月	74,004	1.1	43,030	▲ 3.3	30,974	8.1
	10月	76,590	▲ 1.8	43,675	▲ 8.4	32,915	8.5
	11月	72,372	▲ 1.4	42,153	▲ 8.6	30,219	10.8
	12月	67,249	▲ 1.7	39,968	▲ 6.3	27,281	6.0
R5	1月	63,604	6.6	39,325	8.4	24,279	3.7
	2月	64,426	▲ 0.3	39,430	▲ 3.1	24,996	4.6
	3月	73,693	▲ 3.2	40,537	▲ 6.6	33,156	1.3
	4月	67,250	▲ 11.9	38,298	▲ 17.2	28,952	▲ 3.6
	5月	69,561	3.5	40,242	▲ 1.6	29,319	11.4
	6月	71,015	▲ 4.8	40,409	▲ 7.9	30,606	▲ 0.4
	7月	68,151	▲ 6.7	37,668	▲ 12.5	30,483	1.7
	8月	70,399	▲ 9.4	40,581	▲ 10.8	29,818	▲ 7.6
	9月						
調査機関		国土交通省					

投資（設備投資）

Investment

用途別着工建築物工事金額

鳥取県

	合計		着工戸数		業種別工事金額(9業種)									
	工事金額				鉱業、採石業、砂利採取業、建設業	製造業	情報通信業	卸売業、小売業	金融業、保険業	不動産業	宿泊業、飲食サービス業	医療、福祉	その他のサービス業	
	前年比		棟	前年比										
	百万円	%		%	百万円									
R3	9月	2,945	71.3	33	13.8	196	675	0	967	0	15	219	789	84
	10月	1,523	▲ 1.6	19	▲ 36.7	24	429	0	343	0	10	5	192	521
	11月	1,567	49.8	24	14.3	0	353	18	844	0	0	197	0	156
	12月	803	▲ 21.6	22	▲ 8.3	6	277	0	200	0	28	11	152	129
R4	1月	2,366	160.3	23	▲ 11.5	10	647	0	238	6	0	1,004	268	194
	2月	2,713	▲ 4.1	29	26.1	21	0	0	813	0	3	33	1,530	313
	3月	744	▲ 33.2	19	▲ 20.8	300	117	0	172	0	20	1	92	42
	4月	2,943	13.1	28	3.7	392	754	0	815	1	4	26	202	749
	5月	798	▲ 67.0	16	▲ 23.8	25	501	0	6	0	0	142	1	124
	6月	1,382	▲ 52.4	28	▲ 34.9	318	210	0	368	15	12	153	160	147
	7月	837	▲ 81.5	20	5.3	111	23	1	333	0	20	0	90	260
	8月	1,257	▲ 64.9	26	▲ 16.1	105	182	5	796	0	0	70	65	34
	9月	2,855	▲ 3.0	34	3.0	156	1,453	0	999	0	7	18	98	125
	10月	977	▲ 35.8	43	126.3	116	122	0	304	0	0	29	269	138
	11月	1,030	▲ 34.3	18	▲ 25.0	168	5	0	568	0	15	99	167	9
	12月	501	▲ 37.6	15	▲ 31.8	80	265	0	62	0	5	60	14	16
R5	1月	1,999	▲ 15.5	25	8.7	0	780	0	162	0	0	27	75	955
	2月	1,041	▲ 61.6	15	▲ 48.3	22	345	0	5	0	45	20	3	601
	3月	4,495	504.0	28	47.4	18	2,649	3	812	0	10	27	23	954
	4月	8,621	193.0	21	▲ 25.0	11	2,084	0	162	0	0	6,218	91	56
	5月	1,616	102.4	22	37.5	74	78	0	801	0	4	284	365	11
	6月	1,154	▲ 16.5	20	▲ 28.6	3	152	0	58	100	0	47	593	202
	7月	1,506	79.8	28	40.0	95	94	4	635	0	8	3	281	387
	8月	r 1,102	r▲ 12.4	6	▲ 76.9	0	1,000	0	0	0	8	0	r 93	1
	9月	570	▲ 80.0	23	▲ 32.4	196	98	0	254	0	0	0	0	23

調査機関 国土交通省

【注】令和5年9月分は県統計課による速報値。

用途別着工建築物工事金額

全国

	工事金額		着工戸数		
	前年比		棟	前年比	
	億円	%		%	
R3	9月	5,658	▲ 14.7	3,915	4.7
	10月	11,159	114.9	4,045	3.7
	11月	4,872	▲ 0.4	4,138	9.7
	12月	7,456	5.7	4,129	16.5
R4	1月	4,306	▲ 25.9	3,441	2.8
	2月	5,658	▲ 9.4	3,525	3.2
	3月	5,380	▲ 8.5	3,798	7.3
	4月	7,726	35.1	4,068	7.0
	5月	6,441	▲ 20.1	4,044	10.3
	6月	7,133	21.3	4,292	1.3
	7月	8,441	49.8	4,376	7.9
	8月	5,590	▲ 6.1	4,165	12.6
	9月	6,451	14.0	4,289	9.6
	10月	6,916	▲ 38.0	4,319	6.8
	11月	6,332	30.0	4,255	2.8
	12月	6,291	▲ 15.6	3,974	▲ 3.8
R5	1月	7,310	69.8	3,630	5.5
	2月	6,222	10.0	3,498	▲ 0.8
	3月	5,145	▲ 4.4	3,638	▲ 4.2
	4月	7,238	▲ 6.3	4,111	1.1
	5月	6,015	▲ 6.6	3,746	▲ 7.4
	6月	6,196	▲ 13.1	4,127	▲ 3.8
	7月	7,704	▲ 8.7	3,848	▲ 12.1
	8月	5,158	▲ 7.7	3,775	▲ 9.4
	9月				

調査機関 国土交通省

公共工事請負金額															
鳥取県															
合計					発注者別保証実績										
件数	月別請負金額		累計 請負金額	国		独立行政法人		県		市町村		その他			
	前年比	請負金額		月別請負金額	前年比	月別請負金額	前年比	月別請負金額	前年比	月別請負金額	前年比	月別請負金額	前年比		
件	百万円	%	百万円	百万円	%	百万円	%	百万円	%	百万円	%	百万円	%		
R2	9月	216	11,707	5.2	68,401	5,414	823.3	30	4.8	4,313	▲ 28.8	1,832	▲ 37.6	115	▲ 92.3
	10月	204	8,321	▲ 31.5	76,723	1,623	▲ 42.8	265	▲ 87.6	3,938	▲ 14.6	2,460	5.7	33	▲ 85.4
	11月	113	3,444	▲ 41.4	80,167	724	▲ 34.4	0	-	1,585	▲ 39.7	977	▲ 48.8	157	▲ 28.2
	12月	97	3,272	▲ 65.1	83,440	463	▲ 40.0	26	▲ 93.2	1,219	▲ 80.2	1,282	▲ 37.0	279	4,550.0
R3	1月	67	3,344	▲ 36.3	86,785	1,118	55.1	44	▲ 91.7	1,516	▲ 26.6	619	▲ 53.2	46	▲ 92.4
	2月	76	6,850	▲ 9.9	93,635	1,897	92.4	760	皆増	1,192	▲ 39.7	1,458	▲ 57.2	1,541	25.7
	3月	122	8,917	9.0	102,553	2,438	▲ 2.0	59	77.2	3,708	▲ 3.3	1,570	4.8	1,141	1,007.8
	4月	195	9,535	▲ 52.9	9,535	1,049	▲ 52.9	275	▲ 94.5	6,382	▲ 29.6	1,748	▲ 52.0	80	▲ 73.5
	5月	105	6,418	21.1	15,954	2,622	15.4	72	▲ 93.8	1,820	185.9	1,625	32.8	277	-
	6月	182	10,772	53.3	26,726	2,421	26.4	351	1,426.1	2,553	10.8	5,362	135.9	82	▲ 83.7
	7月	194	10,125	▲ 29.4	36,852	2,024	4.6	423	642.1	3,317	34.3	3,767	12.8	592	▲ 90.9
	8月	165	7,340	▲ 25.1	44,193	1,736	▲ 49.2	141	▲ 24.3	3,911	▲ 12.0	1,510	▲ 2.1	41	▲ 79.6
	9月	189	9,335	▲ 20.3	53,528	2,970	▲ 45.1	35	18.1	3,666	▲ 15.0	2,511	37.0	150	29.8
	10月	162	19,461	133.9	72,990	1,532	▲ 5.6	237	▲ 10.8	2,875	▲ 27.0	1,457	▲ 40.8	13,358	皆増
	11月	113	4,307	25.1	77,297	291	▲ 59.8	110	皆増	2,835	78.8	988	1.2	81	▲ 48.3
	12月	132	4,188	28.0	81,486	806	73.9	433	皆増	1,880	54.2	978	▲ 23.7	90	▲ 67.8
R4	1月	74	2,294	▲ 31.4	83,780	390	▲ 65.1	85	94.5	914	▲ 39.7	851	37.5	52	13.9
	2月	98	5,727	▲ 16.4	89,508	1,424	▲ 25.0	0	-	3,587	200.9	365	▲ 74.9	349	▲ 77.3
	3月	140	7,124	▲ 20.1	96,632	3,047	25.0	19	▲ 67.8	2,617	▲ 29.4	1,348	▲ 14.1	91	▲ 92.0
	4月	188	9,726	2.0	9,726	957	▲ 8.8	153	▲ 44.1	4,664	▲ 26.9	3,860	120.8	91	13.0
	5月	108	4,612	▲ 28.1	14,339	1,825	▲ 30.4	90	25.8	1,431	▲ 21.4	1,200	▲ 26.2	65	▲ 76.5
	6月	182	8,722	▲ 19.0	23,062	1,668	▲ 31.1	112	▲ 68.1	3,196	25.2	3,701	▲ 31.0	44	▲ 46.9
	7月	135	8,340	▲ 17.6	31,403	2,632	30.0	283	▲ 33.0	3,227	▲ 2.7	1,184	▲ 68.6	1,013	70.9
	8月	178	7,822	6.6	39,225	1,956	12.7	190	34.8	3,044	▲ 22.2	2,526	67.3	103	151.1
	9月	216	8,981	▲ 3.8	48,207	1,300	▲ 56.2	1,472	皆増	3,174	▲ 13.4	2,765	10.1	269	79.2
	10月	149	5,953	▲ 69.4	54,160	856	▲ 44.1	39	▲ 83.5	3,033	5.5	1,933	32.7	89	▲ 99.3
	11月	112	3,952	▲ 8.2	58,113	495	70.1	28	▲ 73.8	1,576	▲ 44.4	1,509	52.7	342	319.9
	12月	78	3,854	▲ 8.0	61,967	101	▲ 87.4	0	-	751	▲ 60.0	2,911	197.6	89	▲ 0.4
R5	1月	39	1,890	▲ 17.6	63,857	381	▲ 2.2	3	▲ 96.5	745	▲ 18.5	695	▲ 18.3	64	21.9
	2月	77	3,720	▲ 35.0	67,578	938	▲ 34.1	44	皆増	1,926	▲ 46.3	720	97.0	90	▲ 74.0
	3月	134	10,124	42.1	77,702	2,679	▲ 12.1	0	-	5,967	128.0	960	▲ 28.8	517	463.4
	4月	170	11,157	14.7	11,157	3,394	254.6	821	434.7	4,006	▲ 14.1	2,377	▲ 38.4	557	511.6
	5月	96	4,614	0.0	15,772	1,571	▲ 13.9	63	▲ 30.3	1,458	1.9	1,335	11.3	186	184.7
	6月	180	9,109	4.4	24,882	1,622	▲ 2.8	109	▲ 2.4	3,865	20.9	2,823	▲ 23.7	688	皆増
	7月	184	10,723	28.6	35,605	2,835	7.7	179	▲ 36.8	2,639	▲ 18.2	4,762	302.1	306	▲ 69.7
	8月	186	8,113	3.7	43,718	792	▲ 59.5	266	40.3	3,468	13.9	3,353	32.7	232	124.5
	9月	174	10,616	18.2	54,335	1,372	5.6	3,178	115.9	2,994	▲ 5.7	3,015	9.1	54	▲ 79.8

生産 (鉱工業指数)

Table with columns for 生産指数, 出荷指数, 在庫指数, and rows for months from 8月 to 8月. Includes sub-headers for 鳥取県 and 全国.

Table with columns for 電子部品・デバイス工業, 電気・情報通信機械工業, 食料品・たばこ工業, and パルプ・紙・紙加工品工業. Rows for months from 8月 to 8月.

雇用 (求人、所定外労働)

Employment

	求人倍率 (季節調整値)				パート求人倍率 (原数値)				雇用保険受給状況		常用雇用指数 (令和2年=100) (事業所規模30人以上)		
	新規		有効		新規		有効		鳥取県		調査産業計		
	鳥取県	全国	鳥取県	全国	鳥取県	全国	鳥取県	全国	受給者実人員		鳥取県	全国	
	倍		倍		倍		倍		人	前年比 %			
R3	9月	2.44	2.07	1.36	1.15	2.62	2.25	1.27	1.12	2,281	▲ 4.2	99.2	99.6
	10月	2.51	2.02	1.35	1.15	2.90	2.37	1.29	1.15	2,130	▲ 10.4	99.4	99.7
	11月	2.51	2.06	1.39	1.17	3.10	2.50	1.38	1.20	2,000	▲ 6.5	100.5	99.6
	12月	2.50	2.18	1.40	1.18	3.21	3.02	1.43	1.27	1,873	▲ 9.1	99.4	99.6
R4	1月	2.54	2.18	1.44	1.20	3.00	2.52	1.52	1.32	1,843	▲ 12.4	99.7	98.5
	2月	2.59	2.24	1.46	1.21	2.91	2.50	1.53	1.34	1,706	▲ 16.1	99.3	98.3
	3月	2.67	2.19	1.49	1.23	2.58	2.28	1.42	1.30	1,776	▲ 15.4	99.2	97.6
	4月	2.58	2.20	1.50	1.24	1.72	1.55	1.25	1.15	1,896	▲ 12.6	101.7	99.2
	5月	2.69	2.24	1.48	1.25	2.39	1.97	1.22	1.12	1,848	▲ 9.6	101.6	99.3
	6月	2.74	2.24	1.50	1.27	2.82	2.42	1.24	1.15	2,144	▲ 6.1	101.8	99.5
	7月	2.68	2.32	1.51	1.28	3.21	2.74	1.33	1.23	2,139	▲ 8.8	101.6	99.5
	8月	2.87	2.30	1.54	1.31	3.12	2.60	1.40	1.29	2,189	▲ 8.7	101.7	99.3
	9月	2.90	2.30	1.56	1.32	3.00	2.53	1.37	1.31	2,046	▲ 10.3	101.8	99.2
	10月	2.80	2.33	1.58	1.34	3.30	2.71	1.46	1.34	1,933	▲ 9.2	101.7	99.2
	11月	2.70	2.38	1.56	1.35	3.43	2.93	1.55	1.40	1,826	▲ 8.7	101.4	99.3
	12月	2.88	2.38	1.57	1.36	4.13	3.43	1.61	1.48	1,764	▲ 5.8	101.1	99.3
R5	1月	2.68	2.38	1.54	1.35	3.08	2.70	1.62	1.50	1,755	▲ 4.8	101.5	99.1
	2月	2.56	2.32	1.51	1.34	2.87	2.60	1.56	1.49	1,625	▲ 4.7	101.0	98.9
	3月	2.80	2.29	1.51	1.32	2.88	2.38	1.46	1.42	1,637	▲ 7.8	100.4	98.2
	4月	2.39	2.23	1.49	1.32	1.63	1.59	1.27	1.23	1,748	▲ 7.8	102.0	99.9
	5月	2.47	2.36	1.44	1.31	2.11	2.05	1.19	1.17	1,990	7.7	101.5	100.1
	6月	2.80	2.32	1.44	1.30	2.92	2.49	1.20	1.17	2,221	3.6	101.8	100.1
	7月	2.24	2.27	1.35	1.29	2.76	2.66	1.21	1.23	2,372	10.9	99.8	100.2
	8月	2.49	2.33	1.38	1.29	2.89	2.71	1.28	1.27	2,364	8.0	100.4	100.0
	9月	2.25	2.22	1.37	1.29	2.41	2.47	1.25	1.27	2,192	7.1		
調査機関		鳥取労働局、県統計課、厚生労働省											

	所定外労働時間 (事業所規模30人以上)							
	鳥取県				全国			
	調査産業計			製造業	調査産業計		製造業	
	実時間	労働時間 指数	前年比	前年比	実時間	前年比	前年比	
	時間		%	%	時間	%	%	
R3	8月	8.6	100.1	22.8	67.4	10.9	10.2	29.0
	9月	9.5	110.6	13.1	70.5	11.3	5.7	13.8
	10月	9.3	108.2	12.0	51.1	11.7	3.5	7.1
	11月	9.7	112.9	9.0	40.2	12.1	6.1	7.4
	12月	9.7	112.9	2.1	27.3	12.3	7.0	8.5
R4	1月	9.8	114.0	3.1	▲ 6.6	11.8	7.1	9.0
	2月	9.6	111.6	0.9	▲ 6.9	11.9	7.0	10.6
	3月	10.8	125.6	4.8	▲ 3.0	12.6	4.9	6.9
	4月	10.6	123.3	7.0	▲ 4.6	12.9	6.4	6.2
	5月	9.1	105.8	▲ 0.1	▲ 7.5	11.7	5.1	1.3
	6月	9.7	112.8	7.7	0.6	12.1	5.9	1.2
	7月	9.8	114.0	8.9	11.5	12.1	1.4	▲ 2.0
	8月	9.5	110.5	10.4	6.3	11.3	3.5	▲ 0.1
	9月	10.0	116.3	5.2	2.1	12.2	7.8	7.9
	10月	10.0	116.3	7.5	2.1	12.6	7.6	9.1
	11月	10.1	117.4	4.0	1.3	12.6	4.0	3.1
	12月	10.9	126.7	12.2	5.0	12.6	2.2	▲ 0.7
R5	1月	9.5	110.5	▲ 3.1	▲ 11.5	11.8	0.0	▲ 6.5
	2月	9.6	111.6	0.0	▲ 11.5	12.0	0.8	▲ 6.1
	3月	13.7	109.3	▲ 13.0	▲ 17.2	12.5	▲ 0.9	▲ 6.0
	4月	9.7	112.8	▲ 8.5	▲ 3.0	12.6	▲ 2.3	▲ 7.1
	5月	8.7	101.2	▲ 4.3	▲ 5.3	11.7	0.0	▲ 2.1
	6月	9.2	107.0	▲ 5.1	▲ 9.9	11.9	▲ 1.6	▲ 3.2
	7月	8.8	102.3	▲ 10.3	▲ 21.6	12.0	▲ 0.8	▲ 5.6
	8月	8.6	100.0	▲ 9.5	▲ 31.8	11.2	▲ 0.9	▲ 5.9
調査機関		県統計課			厚生労働省			

鳥取県統計課では、本誌採録のほかにも、以下のような様々な指標を公表しています。原則として予定日の午後2時に公開しますので、下記URLにアクセスしてみてください！

統計課公表の指標

統計課ウェブサイトへ

<https://www.pref.tottori.lg.jp/toukei/>

新着！

- 鳥取県の推計人口（令和5年10月1日現在）
- 鳥取県鉱工業指数（令和5年8月）
- 鳥取市消費者物価指数（令和5年9月）
- 鳥取市家計調査（令和5年8月）
- 毎月勤労統計調査地方調査月報（令和5年8月）
- 令和4年就業構造基本調査結果（鳥取県）

近々公表！

- | | |
|--------------------------|----------------|
| ● 鳥取県の推計人口（令和5年11月1日現在） | 令和5年11月20日公表予定 |
| ● 鳥取県鉱工業指数（令和5年9月） | 令和5年11月20日公表予定 |
| ● 鳥取市消費者物価指数（令和5年10月） | 令和5年11月24日公表予定 |
| ● 鳥取市家計調査（令和5年9月） | 令和5年11月24日公表予定 |
| ● 毎月勤労統計調査地方調査月報（令和5年9月） | 令和5年11月30日公表予定 |