

1 令和6年度に向けた主な組織編制案の概要

1 人口減少社会対策及び中山間における課題解決に向けた体制整備

- 若者Uターン・定住施策の推進や年間移住者3,000人の達成に向けた体制強化として、**輝く鳥取創造本部にとっとり暮らし推進局を設置**する。
- 中山間・地域振興局において、中山間地域における顕著な課題となった買物環境に加えて、交通や農業、医療、教育等の地域における様々な課題解決に対応することとし、局内に**中山間・地域振興課を設置**する。

2 美術館の知事部局への移管

- 令和7年3月の県立美術館の開館に向けて、文化振興や観光振興との一体化を図るため、**美術館を知事部局（地域社会振興部）に移管**する。

3 犯罪被害者支援のための新たな体制整備

- 被害者に寄り添い、きめ細やかな支援を行う体制として、**生活環境部に犯罪被害者総合サポートセンターを設置**し、本県独自の被害者支援に向けた体制を整備する。（東部・中部・西部に事務所を設置）

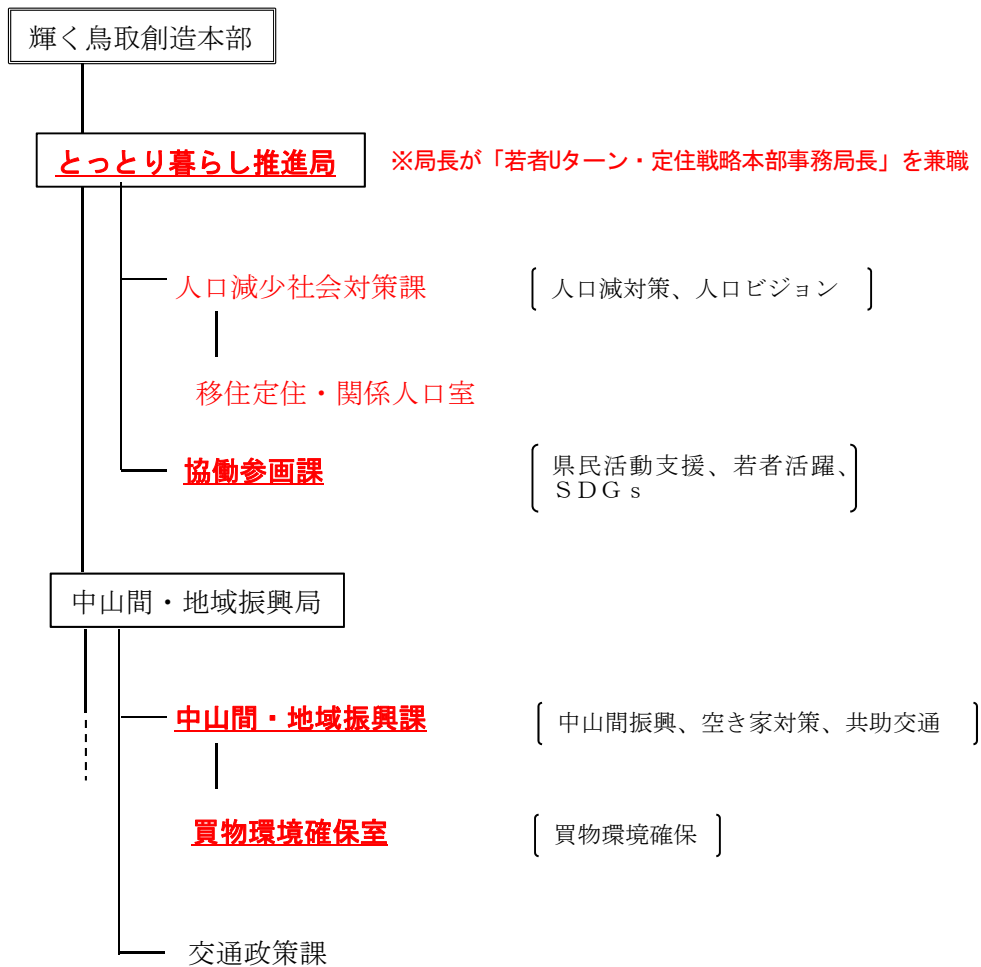
4 ねんりんピックの開催及び大阪・関西万博推進に向けた体制の整備

- 令和6年10月に開催される第36回全国健康福祉祭とっとり大会（ねんりんピックはばたけ鳥取2024）の開催に向けて、**地域社会振興部にねんりんピックはばたけ鳥取2024実施本部事務局を設置**する。
- 令和7年4月開幕予定の大阪・関西万博の本県展示の準備推進や、万博来訪者の本県への誘客促進に向けて、**関西本部に万博推進室を設置**するとともに、全庁的に推進する体制を整備する。

1 人口減少社会対策及び中山間地域振興における課題解決に向けた体制整備

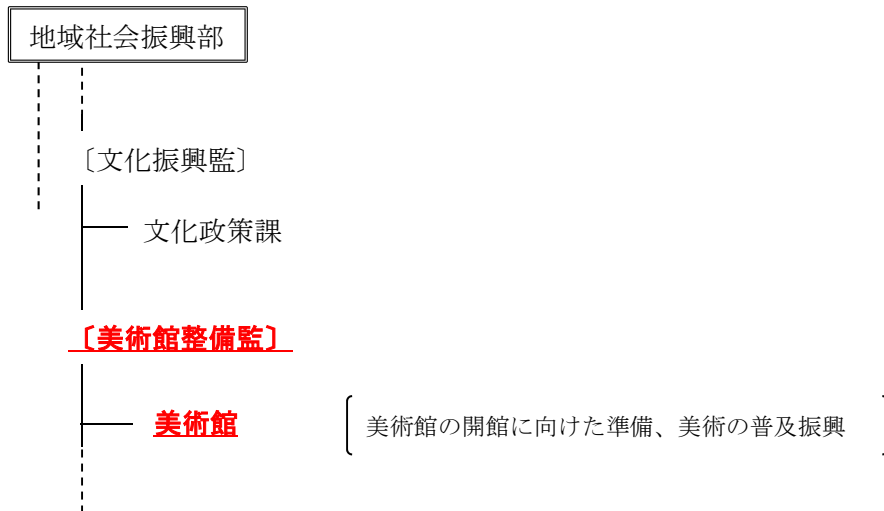
○若者Uターン・定住施策の推進や年間移住者3,000人の達成に向けた体制強化として、**輝く鳥取創造本部**にとっとり暮らし推進局を設置する。

○中山間・地域振興局において、中山間地域における顕著な課題となった買物環境に加えて、交通や農業、医療、教育等の地域における様々な課題解決に対応することとし、**局内に中山間・地域振興課**を設置する。



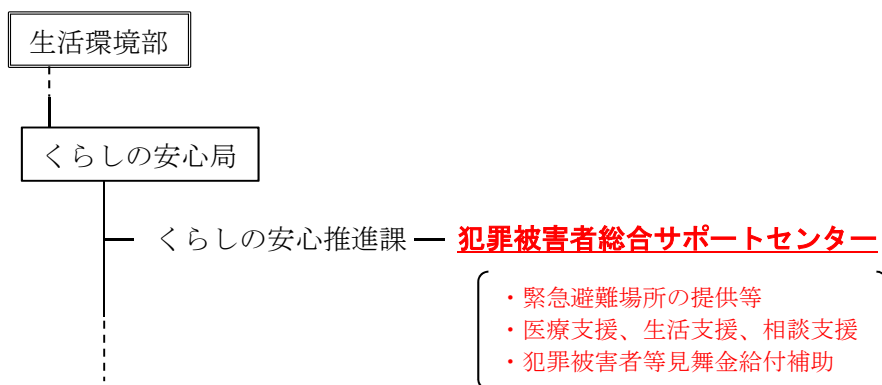
2 美術館の知事部局への移管

○令和7年春の県立美術館の開館に向けて、文化振興や観光振興との一体化を図るため、美術館を知事部局（地域社会振興部）に移管する。



3 犯罪被害者支援のための新たな体制整備

○被害者に寄り添い、きめ細やかな支援を行う体制として、生活環境部に犯罪被害者総合サポートセンターを設置し、本県独自の被害者支援に向けた体制を整備する。（東部・中部・西部に事務所を設置）



※センターの所在地

- ・ 本所 県庁第2庁舎
- ・ 中部事務所 中部総合事務所別館
- ・ 西部事務所 米子コンベンションセンター

4 ねんりんピックの開催及び大阪・関西万博推進に向けた体制整備

○令和6年10月に開催される第36回全国健康福祉祭とっとり大会（ねんりんピックはばたけ鳥取2024）の開催に向けて、**地域社会振興部にねんりんピックはばたけ鳥取2024実施本部事務局**を設置する。

○令和7年4月開幕予定の大阪・関西万博の本県展示の準備推進や、万博来場者の本県への誘客促進に向けて、**関西本部内に万博推進室**を設置するとともに、全庁的に推進する体制を構築する。

