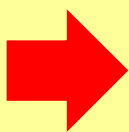


■令和6年2月～3月の主要指標をもとに

## 基調判断

Assessment of the Economy

変化の方向



弱い動きが続いている

p.2

POINT

2月

- 一致指数は単月、3か月平均ともに前月比プラス
- 雇用面など多くの指標が上振れ、景気の基調は弱い動きが続いている

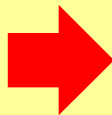
先行き

- 先行指数は単月で下振れるも、3か月平均は前月比プラス
- 景気の先行きにはなお厳しさが

## 分野別の動向

変化の方向

消費



弱い動きとなっている

p.4

POINT

- 大型小売店＝百貨店は前年比プラスも、スーパーはマイナス
- ホームセンター・家電量販店＝ホームセンターは前年比プラス、家電はマイナス
- 乗用車＝登録車、軽自動車ともに前年比マイナスが続く

投資



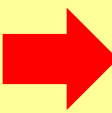
一部に持ち直しの動きが見られるものの、なお弱めの動き

p.6

POINT

- 住宅投資＝単月、3か月平均ともに前年比プラス
- 設備投資＝単月、3か月平均ともに大幅な前年比マイナス
- 公共投資＝単月で下振れるも、年度累計は前年比プラス

生産



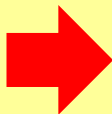
弱い動きとなっている

p.8

POINT

- 鉱工業生産＝生産指数は2か月ぶりの前月比プラス
- ・基調：単月で上振れるも、なお弱い動きが続く
- ・先行き：先行きも弱含む

雇用



弱めの動きが続く

p.9

POINT

- 求人＝新規求人倍率は前月比プラス、有効求人倍率はマイナス
- 所定外労働＝全産業、製造業ともに前年同月比マイナスが続く

問合せ

《 鳥取県総務部統計課分析担当 》

電話 0857-26-7104 / ファクシミリ 0857-23-5033 / メールアドレス toukei@pref.tottori.lg.jp

URL <https://www.pref.tottori.lg.jp/keizaidoukou/>

# 基調判断

Assessment of the Economy



## 弱い動きが続いている

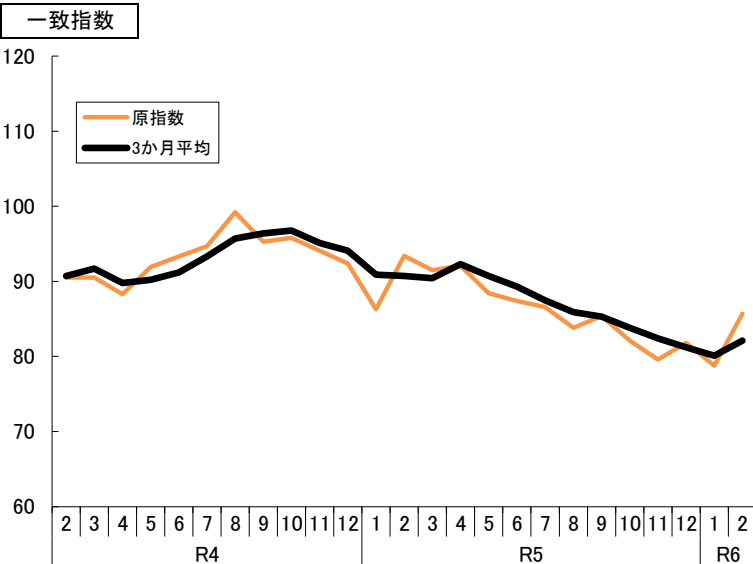
一致指数は、多くの指標が振れ戻り、単月、3か月平均ともに前月比プラスとなるも、景気の基調は弱い動きが続いている。先行指数は下げ止まりの動きも見られるものの、先行きにはなお厳しさが。

### 景気動向

一致指数は単月、3か月平均ともに前月比プラス

統計表p.10

#### ■景気動向指数(CI=コンポジット・インデックス、平成27年=100)

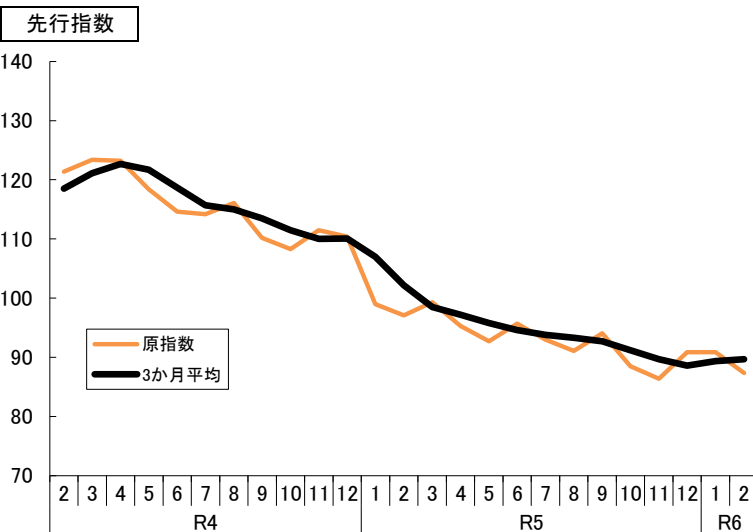


#### 結果概要

- 2月のCI一致指数は、85.7
- 2か月ぶりの前月比プラス
- 3か月平均値は、10か月ぶりのプラス
- 構成する指標の主な動き
  - ・7指標のうち6指標が改善、1指標が悪化
  - ・改善した指標：有効求人倍率(2か月連続)、輸入通関実績、就職率、所定外労働時間指数、製造工業生産指数、人件費率
  - ・悪化した指標：実質百貨店販売額

#### 景気の足元

- 足踏み状態が続いていた景気の基調は、令和5年夏先から弱めの動き
- 雇用面など多くの指標が上振れるも、基調としては弱い動きが続いている



#### 結果概要

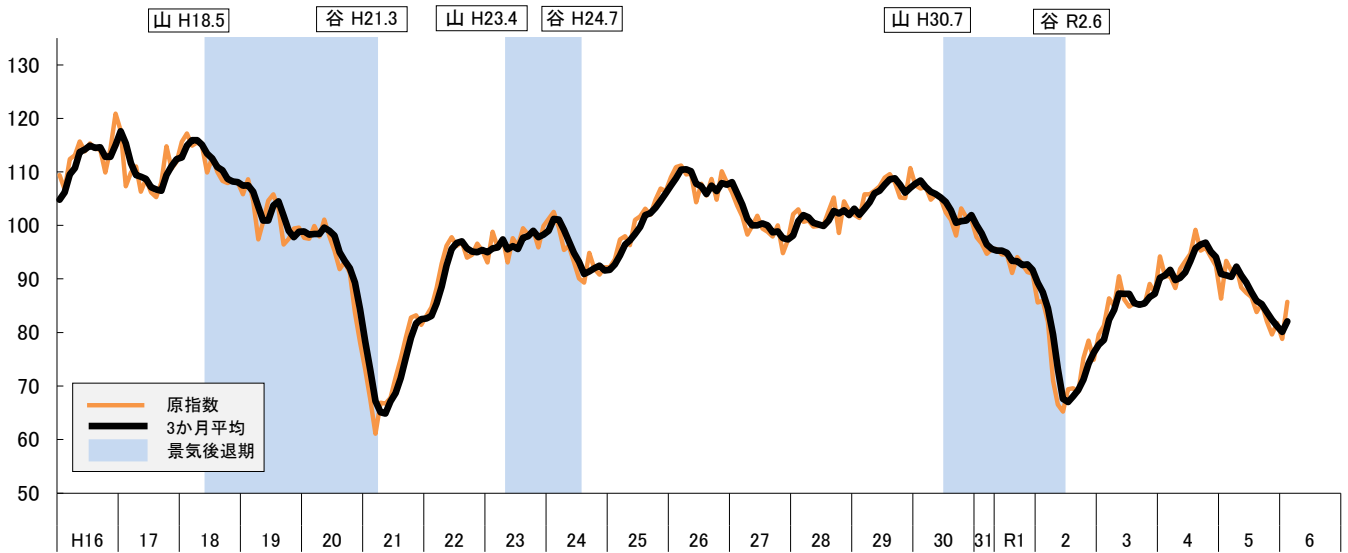
- 2月のCI先行指数は、87.4
- 3か月ぶりの前月比マイナス
- 3か月平均値は、2か月連続のプラス
- 構成する指標の主な動き
  - ・6指標のうち2指標が改善、4指標が悪化
  - ・改善した指標：民間金融貸出残高(2か月連続)、生産財生産指数
  - ・悪化した指標：新規求人数、信用保証申込額、新設住宅着工戸数、日経商品指数

#### 景気の先行き

- 先行指数は、下げ止まりの動きも見られるものの、景気の先行きにはなお厳しさが

		令和5年				令和6年	
		9月	10月	11月	12月	1月	2月
CI一致指数	原指数	85.4	82.1	79.6	81.8	78.8	<b>85.7</b>
	前月差	1.6	▲ 3.3	▲ 2.5	2.2	▲ 3.0	<b>6.9</b>
	3か月平均	85.3	83.8	82.4	81.2	80.1	<b>82.1</b>
	前月差	▲ 0.6	▲ 1.5	▲ 1.4	▲ 1.2	▲ 1.1	<b>2.0</b>
CI先行指数	原指数	94.1	88.5	86.4	90.9	90.9	<b>87.4</b>
	前月差	3.0	▲ 5.6	▲ 2.1	4.5	0.0	▲ <b>3.5</b>
	3か月平均	92.7	91.2	89.7	88.6	89.4	<b>89.7</b>
	前月差	▲ 0.6	▲ 1.5	▲ 1.5	▲ 1.1	0.8	<b>0.3</b>

【参考1】CI一致指数長期時系列(コンジット・インデックス、平成27年=100)

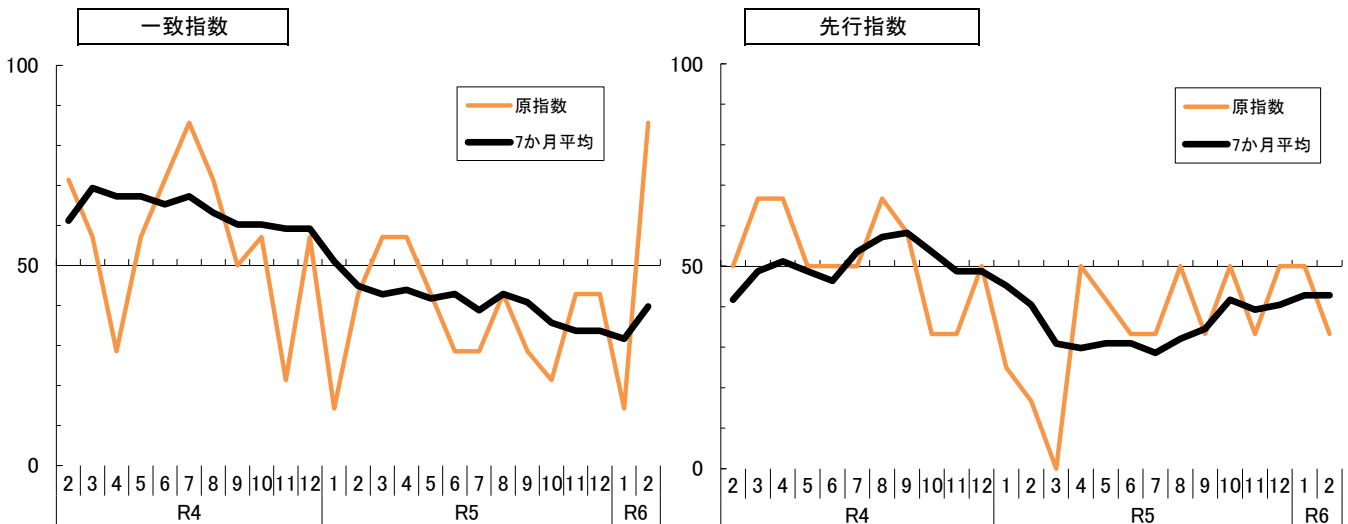


【参考2】DI指数(ディフュージョン・インデックス)

※DI指数=3か月前と比較して改善した指標の数÷採用された指標の数

【一致指数】 2月は85.7(10か月ぶりの50超え)、7か月平均では39.8(13か月連続の50割れ)

【先行指数】 2月は33.3、7か月平均では42.8(16か月連続の50割れ)



		令和5年				令和6年	
		9月	10月	11月	12月	1月	2月
DI一致指数	原指数	28.6	21.4	42.9	42.9	14.3	<b>85.7</b>
	7か月平均	40.8	35.7	33.7	33.7	31.7	<b>39.8</b>
DI先行指数	原指数	33.3	50.0	33.3	50.0	50.0	<b>33.3</b>
	7か月平均	34.5	41.7	39.3	40.5	42.8	<b>42.8</b>

指標解説

景気動向指数

景気の動きを把握するために様々な指標を統合して算出する指数。景気変動の大きさやテンポを示すCI(コンジット・インデックス)と、波及度合いを示すDI(ディフュージョン・インデックス)があり、それぞれ景気に先行して動く先行指数、同時に動く一致指数、遅れて動く遅行指数の3種の指数で構成される。

本誌では、平成24年4月公表分から、それまでのDIに代わりCIを主体に鳥取県の景気の基調判断を行っている。また、平成28年11月号から、一部採用指標の入替えなどを行って改定した新しいCI・DIを公表している。現行の採用指標は、一致指数が7指標、先行指数が6指標(右表参照)、遅行指数が5指標である。

一致指数(7指標)

- 有効求人倍率(除学卒、一般)
- 就職率(除学卒、一般)
- 所定外労働時間指数(製造業)
- 製造工業生産指数
- 実質百貨店販売額(前年同月比)
- 人件費率(製造業)【逆】
- 輸入通関実績

先行指数(6指標)

- 新規求人数(除学卒、一般)
- 生産財生産指数
- 日経商品指数(42種、前年同月比)
- 新設住宅着工戸数
- 民間金融貸出残高(前年同月比)
- 信用保証申込額【逆】

※【逆】は逆サイクル指標(増加→悪化、減少→改善とみなす指標)

※製造業の指標は従業者規模30人以上の事業所が対象

# 消費

Personal Consumption



## 弱い動きとなっている

ホームセンターと百貨店は前年同月比プラスとなるも、家電量販店、乗用車、スーパーは低調が続く。消費全体としては、弱い動きとなっている。先行きも、弱い動きが見込まれる。

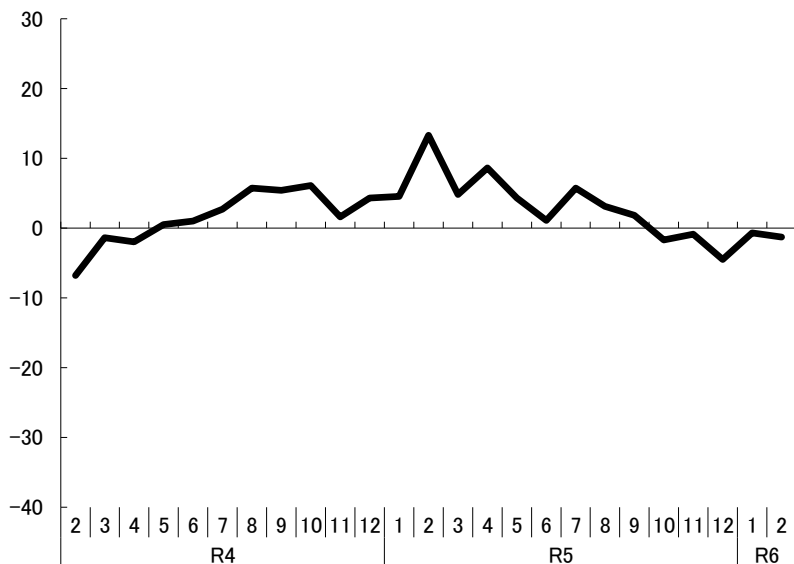
### 1 大型小売店

百貨店は前年比プラスも、スーパーはマイナス

統計表p.11

#### ■大型小売店販売額(前年同月比、%)

全体



#### 結果概要

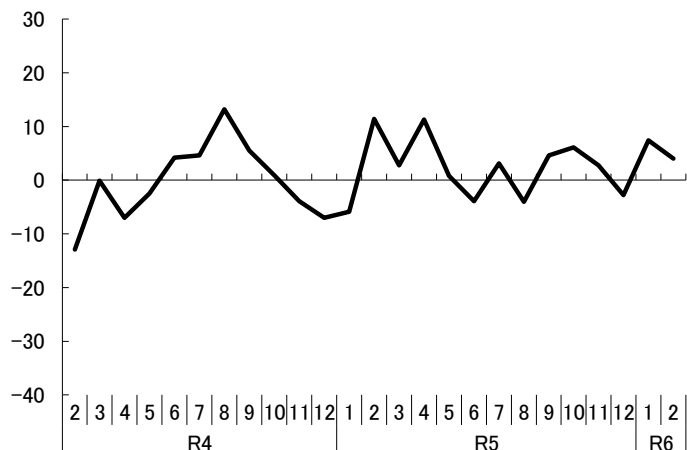
- 全体
  - ・ 2月は43億円、前年同月比1.3%減(5か月連続)
  - ・ 10品目中5品目でマイナス
- 百貨店
  - ・ 10億円、同4.0%増(2か月連続)
  - ・ 飲食料品などを除く10品目中7品目でプラス
- スーパー
  - ・ 33億円、同2.8%減(5か月連続)
  - ・ 9品目中8品目でマイナス

#### 要因・先行き

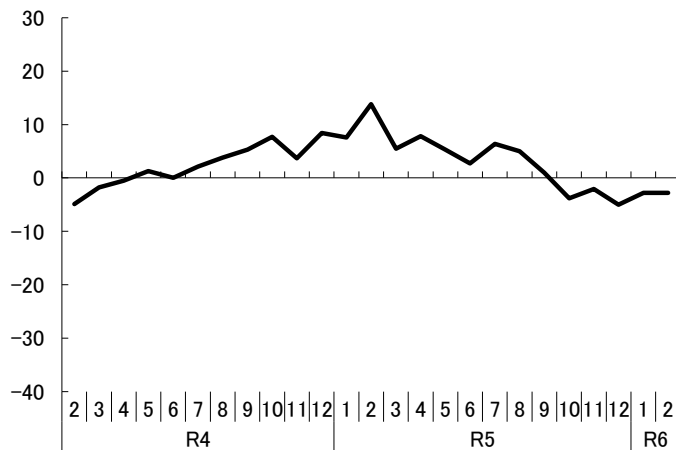
- 2月の要因
  - ・ 百貨店: 飲食料品などが下振れるも、その他商品などが押し上げる
  - ・ スーパー: 主力の飲食料品など、全体的に低調
- 基調・先行き
  - ・ 基調としては弱い動きとなっている
  - ・ 先行きも、弱い動きが見込まれる

業態別

#### ■百貨店販売額(前年同月比、%)



#### ■スーパー販売額(前年同月比、%)



#### 指標解説

##### 大型小売店販売額

百貨店とスーパーの販売額で構成される個人消費の指標。景気への感度が高いため消費動向の分析に広く活用されている。

集計には全店舗を合計する方法(店舗調整前=全店舗ベース)と、出店・閉店の影響を除き、比較対象時点の店舗構成を同じにしてカウントする方法(店舗調整後=既存店ベース)がある。本ページでは、前者に基づいた図表を掲載している。

単位: 百万円、%

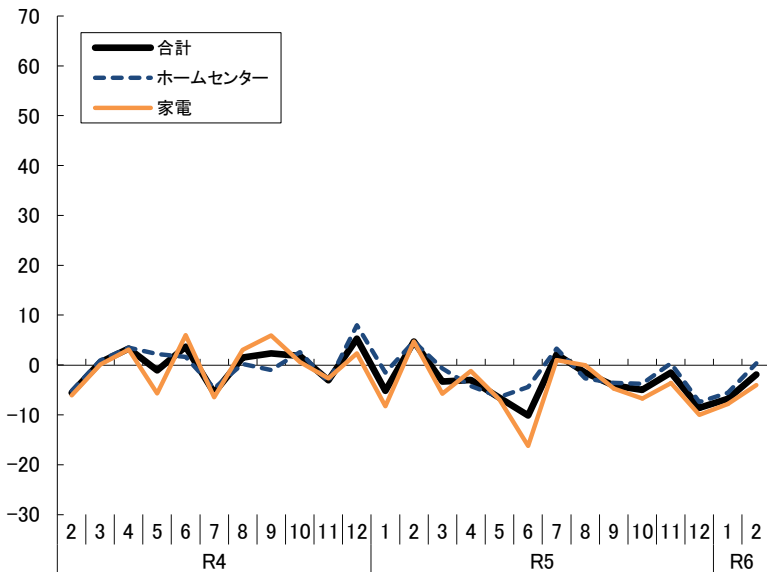
		令和5年				令和6年	
		9月	10月	11月	12月	1月	2月
合計	販売額	4,439	4,553	4,798	5,796	4,714	4,252
	前年同月比	1.8	▲ 1.7	▲ 0.9	▲ 4.5	▲ 0.7	▲ 1.3
百貨店	販売額	1,031	1,073	1,273	1,392	1,049	983
	前年同月比	4.6	6.1	2.8	▲ 2.8	7.4	4.0
スーパー	販売額	3,409	3,480	3,524	4,404	3,665	3,269
	前年同月比	1.0	▲ 3.8	▲ 2.1	▲ 5.0	▲ 2.8	▲ 2.8

## 2 ホームセンター・家電量販店

ホームセンターは前年比プラス、家電はマイナス

統計表p.11

### ■ホームセンター・家電量販店販売額(前年同月比、%)



#### 結果概要

- 全体
  - ・2月は22億円、前年同月比1.9%減(7か月連続)
- 業態別
  - ・ホームセンター:11億円、同0.3%増(3か月ぶり)
  - ・家電:11億円、同4.0%減(6か月連続)

#### 要因・先行き

- 2月の要因
  - ・ホームセンター:気温高で暖房用品や除雪用品などが不調も、日用雑貨などで動き
  - ・家電:暖冬の影響もあり、暖房器具、エアコンなどの季節商品が不調
- 基調・先行き
  - ・基調としては弱い動きが続いている
  - ・先行きも、弱い動きが見込まれる

#### 指標解説

##### ホームセンター・家電量販店販売額

家庭用品を中心に住関連の商品を幅広く取り扱うホームセンターと家電製品の量販店の販売額。大型小売店販売額が主に「衣」と「食」の消費を反映するのに対し、この指標は「住」の消費動向をとらえるカギとなる。

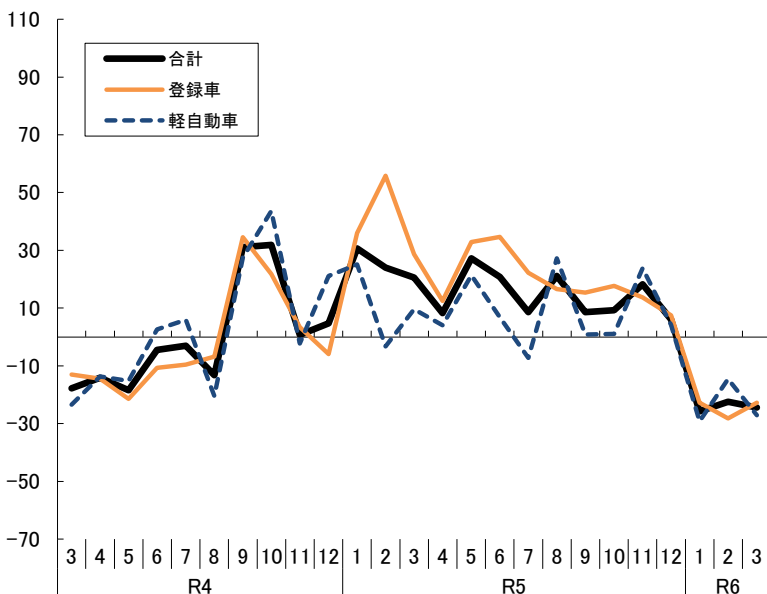
	令和5年				令和6年	
	9月	10月	11月	12月	1月	2月
合計	▲ 4.1	▲ 5.0	▲ 1.5	▲ 8.6	▲ 6.8	▲ 1.9
ホームセンター	▲ 3.6	▲ 3.8	0.3	▲ 7.4	▲ 5.6	0.3
家電量販店	▲ 4.7	▲ 6.7	▲ 3.6	▲ 10.0	▲ 7.8	▲ 4.0

## 3 乗用車

登録車、軽自動車ともに前年比マイナスが続く

統計表p.12

### ■乗用車新車新規登録台数(前年同月比、%)



#### 結果概要

- 全体
  - ・3月は2,468台、前年同月比24.5%減
  - ・3か月連続のマイナス
- 車種別
  - ・登録車:22.8%減(3か月連続:普通車10.5%減、小型車42.9%減)
  - ・軽自動車:27.1%減(3か月連続)

#### 要因・先行き

- 3月の要因
  - ・登録車:普通車、小型車ともに大幅な前年同月比マイナス
  - ・軽自動車:一部メーカーの出荷停止などもあり、マイナスが続く
- 基調・先行き
  - ・1月から弱い動きとなっている
  - ・先行きは、弱含む

#### 指標解説

##### 乗用車新車登録台数

購入後に車両登録された新車のうち、「乗用車」の台数。普通車・小型車は運輸支局で登録されるため「登録車」と呼ばれ、専門の検査協会で登録される軽自動車と区別する。耐久消費財の中でも高額の乗用車は、需要が景気動向に左右されやすいため、消費関連の景気指標として有効とされる。

	令和5年			令和6年		
	10月	11月	12月	1月	2月	3月
合計	9.3	18.2	6.0	▲ 25.8	▲ 22.5	▲ 24.5
登録車	17.7	13.7	7.5	▲ 22.8	▲ 28.2	▲ 22.8
軽自動車	1.0	23.8	4.2	▲ 29.2	▲ 14.6	▲ 27.1

# 投資

Investment



## 一部に持ち直しの動きが見られるものの、なお弱めの動き

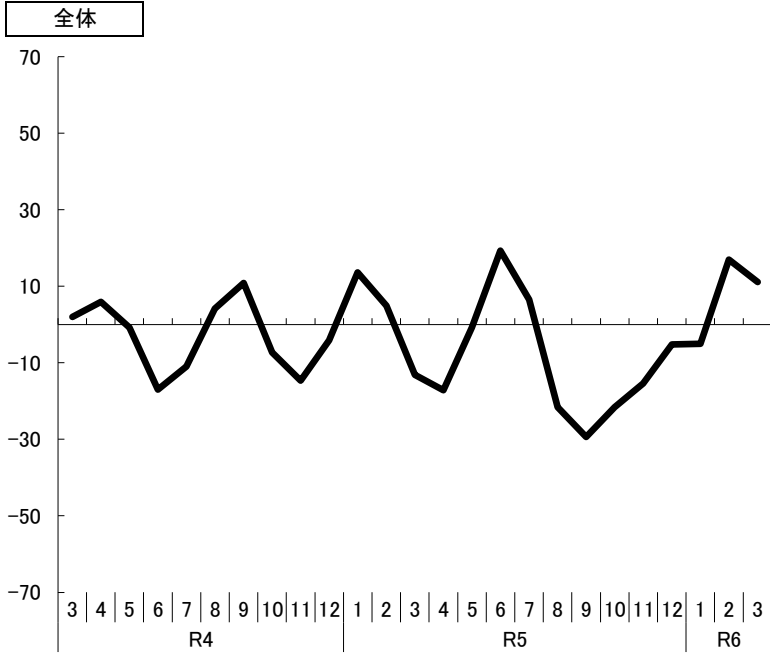
公共投資は、年度累計では前年比プラスとなるも、設備投資は単月、3か月平均ともに大幅なマイナス。住宅投資は、持家系を中心になお弱い動き。基調としては、一部に持ち直しの動きが見られるものの、なお弱めの動き。先行きは不透明。

### 1 住宅投資

単月、3か月平均ともに前年比プラス

統計表p.13

#### ■新設住宅着工戸数(3か月平均、前年同月比、%)



#### 結果概要

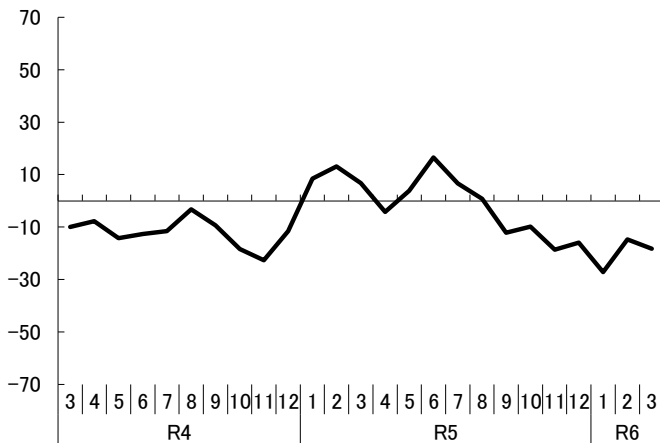
- 着工総数
  - ・ 3月は182戸、前年同月比2.8%増
  - ・ 4か月連続のプラス
  - ・ 3か月平均は11.1%増(2か月連続)
  - ・ 床面積は同12.1%減(2か月ぶり)
- 各種別の動き
  - ・ 持家系(持家・分譲住宅)は102戸、同20.9%減
  - ・ 貸家系(貸家・給与住宅)は80戸、同66.7%増

#### 要因・先行き

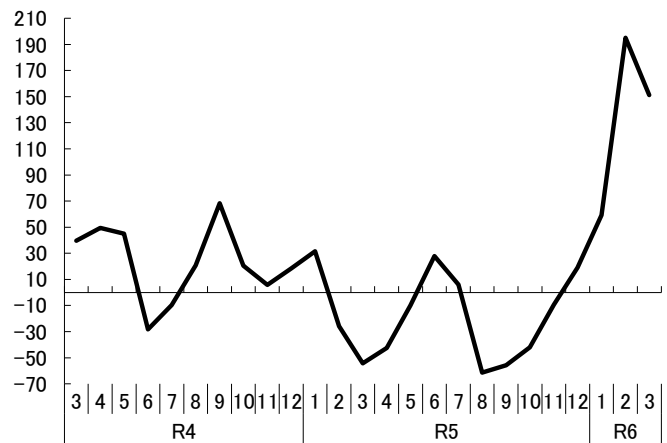
- 3月の要因
  - ・ 持家系は、鳥取市、米子市をはじめ全体的に低調
  - ・ 貸家系は、境港市などが上振れる
- 基調・先行き
  - ・ 足元でやや上振れるも、持家系を中心に基調としてはなお弱い動き
  - ・ 先行きも、弱含む

#### 利用関係別

#### ■持家系(3か月平均、前年同月比、%)



#### ■貸家系(3か月平均、前年同月比、%)



#### 指標解説

##### 新設住宅着工戸数

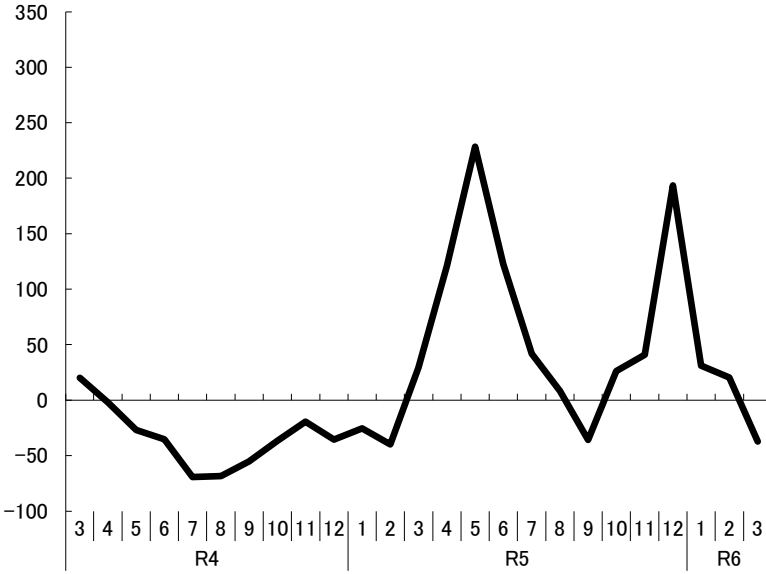
床面積10平方メートル以上の住宅の着工数。持家と分譲住宅からなる「持家系」とアパートなどの貸家と給与住宅の合計である「貸家系」に区分して集計される。

住宅は設備や部品が多く、関連産業のすそ野が広い。また、住宅購入と同時に家具や自動車、家電製品も買うことが多いため、国内需要への影響が大きく、景気や金利にも左右されることから、景気動向の先行指標として使われる。

※3月分は県統計課による速報値。

		令和5年			令和6年		
		10月	11月	12月	1月	2月	3月
総数	原数値	9.3	▲ 31.2	20.1	8.3	23.5	<b>2.8</b>
	3か月平均	▲ 21.6	▲ 15.4	▲ 5.2	▲ 5.1	16.9	<b>11.1</b>
持家系	原数値	▲ 8.8	▲ 28.6	▲ 9.5	▲ 40.2	16.7	<b>▲ 20.9</b>
	3か月平均	▲ 9.8	▲ 18.6	▲ 16.0	▲ 27.2	▲ 14.7	<b>▲ 18.2</b>
貸家系	原数値	77.8	▲ 34.4	137.8	1125.0	47.2	<b>66.7</b>
	3か月平均	▲ 41.9	▲ 9.4	19.0	59.3	195.1	<b>151.1</b>

■用途別着工建築物工事金額(総額、3か月平均、前年同月比、%)



結果概要

- 工事総額
  - ・3月は15億円、前年同月比65.7%減
  - ・6か月ぶりのマイナス
  - ・3か月平均は同37.3%減(6か月ぶり)
- 主な用途別の動向(前年同月比)
  - ・製造業57.6%減、卸売・小売業63.4%減、医療・福祉皆減、その他サービス業皆減

要因・先行き

- 3月の要因
  - ・製造業の大型案件があった前年の反動もあり、下振れる
  - ・主な工事:製造業用工場、作業場増築(境港市)、製造業用工場、作業場新築(鳥取市)、卸売業・小売業用店舗等新築(米子市)
- 基調・先行き
  - ・基調としては足元で下振れるも、なお持ち直しの動き
  - ・先行きは不透明

指標解説

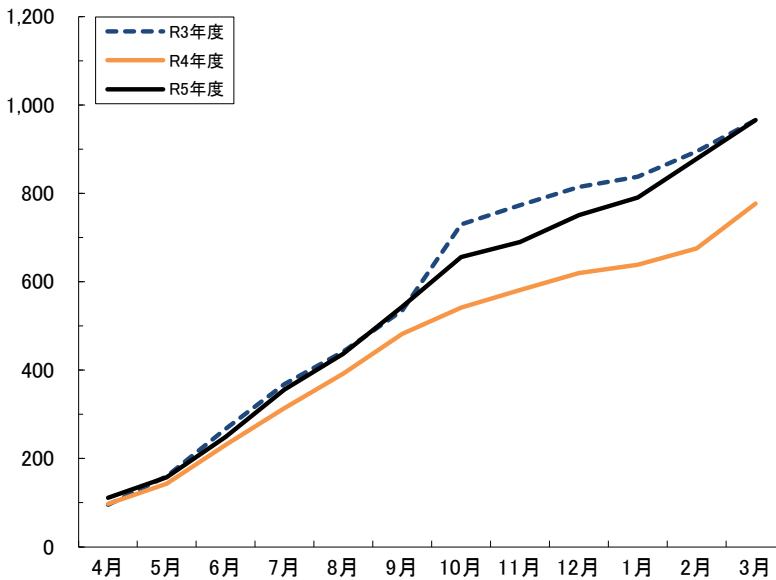
用途別着工建築物工事金額

工事に着手した新築、増築又は改築に係る床面積が10平方メートルを超える建築物の工事金額。製造業、卸売・小売業などの用途別に集計され、民間企業を中心とした設備投資の動向を知る有力な手がかりとなる。

※3月分は県統計課による速報値。

	令和5年			令和6年		
	10月	11月	12月	1月	2月	3月
原数値	386.5	48.6	115.8	0.8	12.0	▲ 65.7
3か月平均	26.2	40.9	193.6	31.1	20.4	▲ 37.3

■公共工事請負金額(月別保証請負金額の累計、億円)



結果概要

- 3月の公共工事の発注
  - ・発注件数118件、前年同月比11.9%減
  - ・請負金額88億円、同12.9%減
- 発注者別請負金額(対前年比)
  - ・国33.5%増、県59.7%減、市町村127.0%増 など
- 主な大型工事(発注者別)
  - ・中国地方整備局: 令和5年度鍵掛峠道路第5橋PC上部工事
  - ・鳥取県: 国道313号(北条倉吉道路延伸)橋梁上部工事(本線橋(仮称))(補助改良)
  - ・鳥取市: 鳥取市立湖東中学校長寿命化改良(建築2)工事

要因・先行き

- 3月の要因
  - ・市町村などが押し上げるも、県などが下振れる
- 基調・先行き
  - ・単月では下振れるも、なおプラス基調が続く
  - ・先行きは、底堅い推移が見込まれる

指標解説

公共工事請負金額

西日本建設業保証株式会社が請負業者と前払金の保証契約を結んだ公共工事の請負金額を集計したもの。発注のほとんどをカバーするため、公共工事の発注動向をとらえる指標として利用されている。請負契約と保証契約にはおおむね半月以内のタイムラグがある。

	令和5年			令和6年		
	10月	11月	12月	1月	2月	3月
月額	112	34	61	40	87	88
前年比(%)	89.0	▲ 14.4	58.3	112.2	134.2	▲ 12.9
年度累計額	656	690	751	791	878	966
前年比(%)	21.1	18.7	21.1	23.8	29.9	24.3

# 生産

Production



## 弱い動きとなっている

食料品・たばこ工業、電気・情報通信機械工業などが押し上げ、生産指数は前月比プラスになるも、全体の基調としては、なお弱い動きが続く。先行きも弱含む。

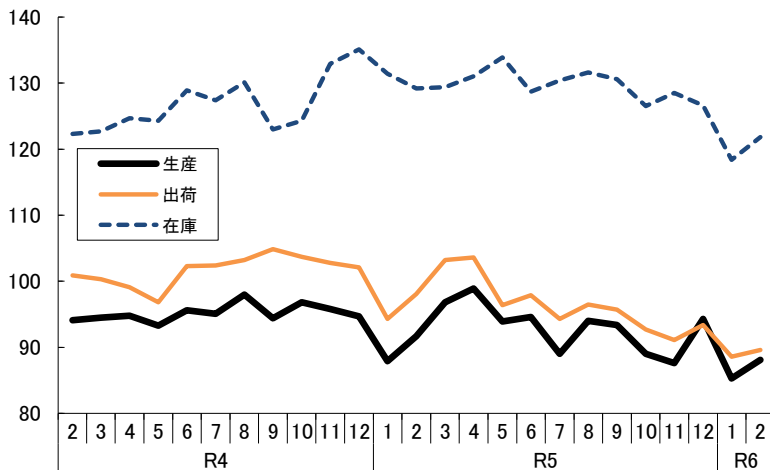
### 鉱工業指数

生産指数は2か月ぶりの前月比プラス

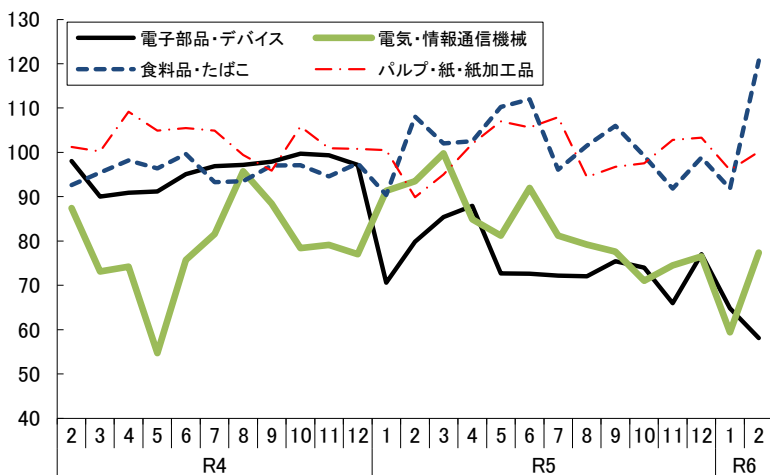
統計表p.16

#### ■ 鉱工業指数(季節調整済、平成27年=100)

全体(生産・出荷・在庫指数)



主要業種(生産指数)



#### 結果概要

- 全体(2月)
  - ・生産指数88.1、前月比3.3%上昇
  - ・出荷指数89.6、同1.1%上昇
  - ・在庫指数121.8、同2.9%上昇
- 主要業種(生産指数)
  - ・電子部品・デバイス:同10.3%低下
  - ・電気・情報通信機械:同30.3%上昇
  - ・食料品・たばこ:同31.5%上昇
  - ・パルプ・紙・紙加工品:同4.3%上昇

#### 要因

- 電子部品・デバイス
  - ・コネクタ・スイッチ・リレーなどが上振れるも、その他の電子部品などがマイナスに
- 電気・情報通信機械
  - ・民生用電気機械器具などが上振れる
- 食料品・たばこ
  - ・菓子、冷凍水産物・加工品、ミネラルウォーターなどが大きく上振れる
- パルプ・紙・紙加工品
  - ・工業用雑種紙などが上振れる
- その他
  - ・汎用・生産用・業務用機械工業:金型などが押し下げる
  - ・プラスチック製品工業:フィルムが押し上げる

#### 基調・先行き

- 基調
  - ・単月で上振れるも、全体の基調としては、なお弱い動きが続く
- 先行き
  - ・先行きも弱含む

#### 指標解説

##### 鉱工業生産指数

鉱業または製造業に属する企業の生産活動状況を示すものとして作成されている。

鉱工業は国内総生産に占める割合が高く、経済全体に及ぼす影響も大きいことから、経済分析上重要な指標となっている。

また、GDPなどと比べて速報性があることから景況感をはかる指標としても重視されている。

生産指数とあわせて、「出荷」、「在庫」などの指数も発表される。

※前月比の単位:%

		令和5年				令和6年	
		9月	10月	11月	12月	1月	2月
全体	生産指数	93.4	89.0	87.6	94.3	85.3	<b>88.1</b>
	前月比	▲ 0.6	▲ 4.7	▲ 1.6	7.6	▲ 9.5	<b>3.3</b>
	出荷指数	95.7	92.7	91.1	93.4	88.6	<b>89.6</b>
	前月比	▲ 0.8	▲ 3.1	▲ 1.7	2.5	▲ 5.1	<b>1.1</b>
	在庫指数	130.6	126.5	128.5	126.6	118.4	<b>121.8</b>
	前月比	▲ 0.8	▲ 3.1	1.6	▲ 1.5	▲ 6.5	<b>2.9</b>
電子部品・デバイス	生産指数	75.4	74.0	66.0	77.0	64.8	<b>58.1</b>
	前月比	4.7	▲ 1.9	▲ 10.8	16.7	▲ 15.8	▲ 10.3
電気・情報通信機械	生産指数	77.6	71.0	74.5	76.5	59.4	<b>77.4</b>
	前月比	▲ 2.0	▲ 8.5	4.9	2.7	▲ 22.4	<b>30.3</b>
食料品・たばこ	生産指数	106.0	99.2	91.8	98.8	91.8	<b>120.7</b>
	前月比	4.4	▲ 6.4	▲ 7.5	7.6	▲ 7.1	<b>31.5</b>
パルプ・紙・紙加工品	生産指数	96.7	97.5	102.8	103.3	96.0	<b>100.1</b>
	前月比	2.4	0.8	5.4	0.5	▲ 7.1	<b>4.3</b>



# 雇用

Employment



## 弱めの動きが続く

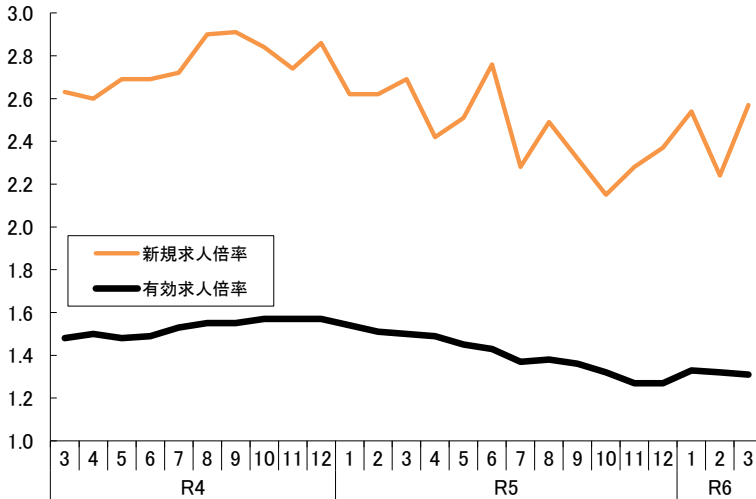
新規求人倍率は上振れるも、有効求人倍率はなお前月比マイナス。所定外労働時間は、全産業、製造業ともに前年同月比マイナスが続く。基調としては弱めの動きが続いており、先行きも弱めの動きが見込まれる。

### 1 求人

新規求人倍率は前月比プラス、有効求人倍率はマイナス

統計表p.17

#### ■新規求人倍率・有効求人倍率(季節調整済)



#### 結果概要

- 新規求人倍率
  - ・3月は2.57倍、前月から0.33ポイント上昇(2か月ぶり)
- 有効求人倍率
  - ・3月は1.31倍、前月から0.01ポイント低下(2か月連続)

#### 要因・先行き

- 3月の要因(新規求人倍率)
  - ・季節調整値では、求人数が前月比プラスとなり、求職者数はマイナス
  - ・原数値では、求人数は製造業などで前年同月比マイナス、求職者数もマイナス
- 基調・先行き
  - ・基調としては弱めの動き
  - ・先行きも弱含む

#### 指標解説

##### 新規求人倍率・有効求人倍率

新規求人倍率は、求職者1人に対しどれだけの求人数があるかを示す指標。有効求人倍率は、新規求人数に前月からの繰越求人数を加えた有効求人数と、新規求職者数に前月からの繰越求職者数を加えた有効求職者数から算出される。

	令和5年			令和6年		
	10月	11月	12月	1月	2月	3月
新規求人倍率	2.15	2.28	2.37	2.54	2.24	<b>2.57</b>
前月差	▲ 0.17	0.13	0.09	0.17	▲ 0.30	<b>0.33</b>
有効求人倍率	1.32	1.27	1.27	1.33	1.32	<b>1.31</b>
前月差	▲ 0.04	▲ 0.05	0.00	0.06	▲ 0.01	<b>▲ 0.01</b>

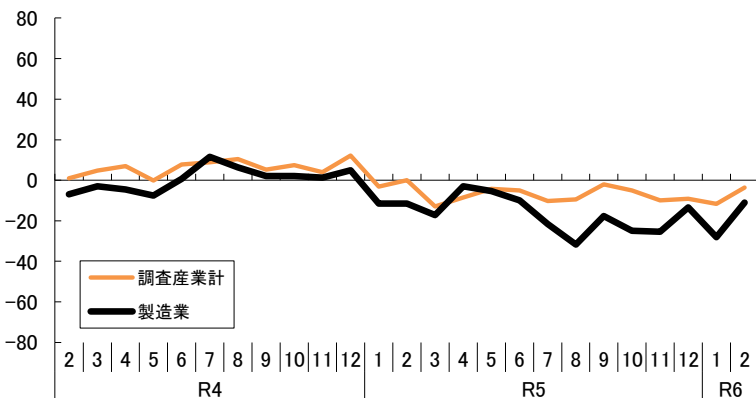
### 2 所定外労働

全産業、製造業ともに前年同月比マイナスが続く

統計表p.17

#### ■所定外労働時間

(事業所規模30人以上、令和2年=100とした労働時間指数の前年同月比、%)



#### 結果概要

- 全産業
  - ・2月は9.2時間
  - ・労働時間指数は前年同月比3.6%減(12か月連続)
- 製造業 同11.1%減(14か月連続)

#### 要因・先行き

- 2月の要因(製造業)
  - ・電子部品・デバイス工業で前年同月比プラスとなるも、食品・たばこ工業などでマイナス
- 基調・先行き(製造業)
  - ・令和5年1月頃からマイナス基調で推移
  - ・先行きは弱い動きが見込まれる

#### 指標解説

##### 所定外労働時間

労働協約や就業規則で定められた所定内労働時間を超えた労働時間。製造業では景気動向の影響を受けやすい。調査対象事業所は、毎年1月分調査時に3分の1ずつ入れ替えられる。

	令和5年				令和6年	
	9月	10月	11月	12月	1月	2月
調査産業計 (1人当たり時間)	9.8	9.5	9.1	9.9	8.4	<b>9.2</b>
労働時間指数の 前年同月比(%)	▲ 2.0	▲ 5.0	▲ 9.9	▲ 9.2	▲ 11.6	<b>▲ 3.6</b>
うち製造業(%)	▲ 17.7	▲ 25.0	▲ 25.4	▲ 13.4	▲ 28.1	<b>▲ 11.1</b>

		景気動向指数																							
		鳥取県																							
		CI指数(当月値)																							
先行指数	当月値 (平成27年=100)	前月差に対する寄与度						一致指数 当月値 (平成27年=100)	前月差に対する寄与度							運行指数 当月値 (平成27年=100)	前月差に対する寄与度								
		1 新規求人 数(除季卒、 一般)	2 生産財 生産指数	3 日経商品 指数(42種、 前年同月比)	4 新設住 宅着工戸 数	5 民間金 融貸出残 高(前年同 月比)	6 信用保 証申込額 【逆】		1 有効求 入倍率(除 季卒、一 般)	2 就職率 (除季卒、 一般)	3 所定外 労働時間 指数(製 造業、規 模30人 以上)	4 製造工 業生産指 数	5 実質百 貨店販売 額(前年 同月比)	6 【逆】 人件費 率(製造 業、規 模30人 以上)	7 輸入通 関実績		1 常用雇 用指数 (製造業 、規模 30人以 上)	2 雇用保 険受給者 実人数【 逆】	3 消費者 物価指数 (生鮮食 料品を除 く)	4 営業倉 庫保管残 高	5 法人事 業税調定 額				
前月差	前月差																								
R4	2月	121.4	▲2.8	▲0.9	▲0.6	▲0.4	0.6	1.8	2.2	90.5	▲3.7	0.6	▲1.3	▲0.3	▲1.0	▲2.5	▲0.7	1.4	68.3	1.5	▲0.4	0.6	0.5	0.5	0.3
	3月	123.4	2.0	0.7	▲1.3	1.9	0.6	4.1	▲4.0	90.5	0.0	0.6	▲1.4	0.1	0.1	2.0	0.3	▲1.8	67.8	▲0.5	0.1	▲0.8	0.9	0.2	▲0.9
	4月	123.2	▲0.2	▲0.9	▲0.6	▲0.3	▲0.8	▲0.8	3.5	88.3	▲2.2	0.1	0.4	▲0.8	0.1	▲1.3	0.4	▲1.2	71.8	4.0	1.3	▲0.6	2.3	0.3	0.8
	5月	118.4	▲4.8	2.0	1.2	▲2.9	▲0.7	▲0.4	▲3.9	91.9	3.6	▲0.1	2.0	0.0	▲0.4	0.7	▲0.3	1.6	74.1	2.3	0.3	1.9	▲0.3	▲0.5	1.0
	6月	114.6	▲3.8	▲0.1	0.5	▲0.5	▲0.8	▲3.5	0.8	93.3	1.4	0.7	▲1.3	0.7	0.6	1.2	0.5	▲0.8	72.7	▲1.4	0.8	▲1.5	0.0	1.4	▲2.0
	7月	114.2	▲0.4	▲0.1	0.2	▲3.9	1.9	0.0	1.6	94.7	1.4	0.7	▲0.4	1.2	▲0.1	0.0	▲0.3	0.3	75.2	2.5	▲0.1	1.0	0.9	▲0.3	1.0
	8月	116.1	1.9	0.9	0.0	▲0.4	1.5	0.4	▲0.3	99.2	4.5	0.4	0.9	0.0	0.8	1.2	0.9	0.3	76.5	1.3	▲0.5	0.3	1.4	0.1	0.0
	9月	110.2	▲5.9	▲0.2	▲0.4	▲2.1	▲2.4	▲0.3	▲0.4	95.3	▲3.9	0.4	▲0.3	▲0.5	▲0.9	▲1.3	▲0.5	▲0.7	79.8	3.3	0.6	0.8	1.2	0.0	0.8
	10月	108.3	▲1.9	▲1.1	1.4	▲2.1	▲0.8	▲0.3	0.9	95.8	0.5	0.2	0.2	▲0.4	0.6	▲0.9	0.7	0.1	82.2	2.4	0.1	0.1	1.7	0.4	0.2
	11月	111.5	3.2	▲0.3	▲0.9	0.7	2.1	0.0	1.7	94.1	▲1.7	▲0.8	▲0.1	▲0.5	▲0.3	▲0.7	0.1	0.6	79.6	▲2.6	▲2.2	0.0	▲0.1	0.0	▲0.3
	12月	110.4	▲1.1	0.6	▲0.7	▲0.9	▲1.1	0.4	0.7	92.4	▲1.7	▲0.3	0.2	▲0.3	▲0.3	▲0.5	▲0.5	0.1	82.1	2.5	2.0	▲0.6	1.2	0.2	▲0.1
R5	1月	99.0	▲11.4	▲1.5	▲5.1	▲1.1	1.5	▲0.3	▲4.8	86.3	▲6.1	▲1.2	▲1.4	▲0.8	▲1.7	0.1	▲1.3	0.3	87.7	5.6	2.5	0.5	0.1	▲0.2	2.6
	2月	97.1	▲1.9	1.3	1.3	▲2.1	▲1.8	▲1.1	0.7	93.4	7.1	0.2	2.5	▲0.2	1.0	2.8	0.9	0.0	83.2	▲4.5	0.4	0.1	▲2.2	▲0.2	▲2.4
	3月	99.3	2.2	▲0.7	2.5	▲2.8	▲0.8	0.9	3.1	91.5	▲1.9	▲0.6	▲0.8	▲0.9	0.8	▲1.4	1.2	▲0.3	81.8	▲1.4	▲2.1	0.2	0.2	0.0	0.5
	4月	95.3	▲4.0	▲0.4	2.0	▲2.1	1.7	▲1.1	▲4.0	92.1	0.6	▲0.8	▲1.6	1.4	0.5	1.3	0.3	▲0.4	80.7	▲1.1	1.0	▲1.5	0.2	▲0.3	▲0.4
	5月	92.7	▲2.6	0.5	▲3.2	▲0.2	1.0	0.4	▲0.8	88.4	▲3.7	0.0	1.1	▲0.2	▲1.2	▲1.5	▲1.6	▲0.3	81.8	1.1	0.7	1.3	▲0.4	0.0	▲0.4
	6月	95.7	3.0	▲0.4	0.1	0.0	▲1.6	3.2	2.0	87.4	▲1.0	▲0.5	▲1.0	▲0.1	0.2	▲0.8	0.1	1.1	82.7	0.9	▲0.1	▲1.1	1.0	0.7	0.5
	7月	93.0	▲2.7	▲1.1	0.9	1.5	▲0.6	▲1.1	▲2.2	86.6	▲0.8	▲1.4	1.5	▲0.9	▲1.3	1.1	▲0.1	0.3	73.9	▲8.8	▲3.7	▲1.8	▲1.4	▲0.1	▲1.7
	8月	91.1	▲1.9	1.0	▲1.9	0.4	▲0.2	▲0.5	▲0.4	83.8	▲2.8	▲0.2	▲0.4	▲1.6	0.8	▲0.9	0.7	▲1.1	79.3	5.4	2.8	1.2	▲0.7	▲0.1	2.3
	9月	94.1	3.0	▲0.7	2.1	0.4	0.3	0.7	0.4	85.4	1.6	▲0.9	0.4	1.9	▲0.1	1.3	▲0.9	▲0.1	78.9	▲0.4	2.0	0.6	▲1.7	0.2	▲1.4
	10月	88.5	▲5.6	▲0.3	0.0	▲0.4	0.5	▲1.9	▲3.2	82.1	▲3.3	▲0.2	▲0.6	▲1.3	▲1.0	0.2	▲0.2	▲0.1	74.3	▲4.6	▲2.8	▲1.6	0.4	▲0.8	0.3
	11月	86.4	▲2.1	0.2	▲1.4	▲0.2	▲0.5	▲0.7	0.7	79.6	▲2.5	▲0.8	▲1.0	▲0.5	▲0.3	▲0.4	▲0.3	0.9	74.9	0.6	1.2	▲0.4	▲1.0	0.8	0.1
	12月	90.9	4.5	0.2	1.9	▲0.2	1.8	▲0.2	1.1	r 81.8	2.2	▲0.2	0.3	1.4	r 1.4	0.8	1.8	▲0.8	72.3	▲2.6	▲2.1	▲0.1	▲0.3	0.1	0.0
R6	1月	90.9	0.0	0.1	▲3.1	0.1	0.7	0.1	2.4	r 78.8	▲3.0	0.9	▲0.2	▲2.0	▲1.3	1.5	▲1.7	▲0.2	r 70.0	r ▲2.3	r 1.5	▲0.5	▲0.3		▲2.9
	2月	87.4	▲3.5	▲0.3	1.3	▲0.3	▲0.8	0.0	▲3.5	85.7	6.9	0.5	0.3	2.6	0.7	▲0.6	0.9	2.6	82.1	12.1	3.5	1.1	2.1	0.0	5.4
調査機関		県統計課																							

		景気動向指数														
		鳥取県									全 国					
		CI指数(3か月平均値)						DI指数			CI指数(令和2年=100)			DI指数		
先行指数	前月差	一致指数 前月差	運行指数 前月差	先行指数	一致指数	運行指数	先行指数	一致指数	運行指数	先行指数	一致指数	運行指数	先行指数	一致指数	運行指数	
																%
R4	2月	118.5	1.0	90.7	0.5	66.8	1.1	50.0	71.4	80.0	112.8	111.4	100.4	36.4	20.0	66.7
	3月	121.1	2.6	91.7	1.0	67.6	0.8	66.7	57.1	60.0	113.3	111.7	100.9	36.4	40.0	61.1
	4月	122.7	1.6	89.8	▲1.9	69.3	1.7	66.7	28.6	80.0	114.0	112.0	101.8	36.4	80.0	77.8
	5月	121.7	▲1.0	90.2	0.4	71.2	1.9	50.0	57.1	100.0	112.5	111.5	101.6	40.9	60.0	77.8
	6月	118.7	▲3.0	91.2	1.0	72.9	1.7	50.0	71.4	80.0	112.4	113.8	102.9	45.5	65.0	66.7
	7月	115.7	▲3.0	93.3	2.1	74.0	1.1	50.0	85.7	80.0	111.5	114.2	102.8	31.8	50.0	72.2
	8月	115.0	▲0.7	95.7	2.4	74.8	0.8	66.7	71.4	50.0	112.9	115.4	103.9	54.5	70.0	77.8
	9月	113.5	▲1.5	96.4	0.7	77.2	2.4	58.3	50.0	60.0	110.7	114.7	104.3	40.9	50.0	44.4
	10月	111.5	▲2.0	96.8	0.4	79.5	2.3	33.3	57.1	80.0	110.7	114.3	104.2	45.5	40.0	66.7
	11月	110.0	▲1.5	95.1	▲1.7	80.5	1.0	33.3	21.4	80.0	110.0	114.1	104.7	36.4	30.0	72.2
	12月	110.1	0.1	94.1	▲1.0	81.3	0.8	50.0	57.1	40.0	109.1	113.7	104.4	54.5	30.0	55.6
R5	1月	107.0	▲3.1	90.9	▲3.2	83.1	1.8	25.0	14.3	40.0	108.2	112.6	105.5	45.5	40.0	66.7
	2月	102.2	▲4.8	90.7	▲0.2	84.3	1.2	16.7	42.9	40.0	108.6	114.7	105.3	54.5	40.0	55.6
	3月	98.5	▲3.7	90.4	▲0.3	84.2	▲0.1	0.0	57.1	60.0	108.6	114.6	105.5	54.5	55.0	66.7
	4月	97.2	▲1.3	92.3	1.9	81.9	▲2.3	50.0	57.1	0.0	108.3	114.6	105.9	45.5	80.0	44.4
	5月	95.8	▲1.4	90.7	▲1.6	81.4	▲0.5	41.7	42.9	20.0	109.0	115.5	107.1	36.4	40.0	66.7
	6月	94.6	▲1.2	89.3	▲1.4	81.7	0.3	33.3	28.6	60.0	109.2	115.6	106.9	54.5	50.0	72.2
	7月	93.8	▲0.8	87.5	▲1.8	79.5	▲2.2	33.3	28.6	20.0	108.8	115.1	106.2	54.5	35.0	61.1
	8月	93.3	▲0.5	85.9	▲1.6	78.6	▲0.9	50.0	42.9	40.0	109.5	115.4	106.4	54.5	30.0	22.2
	9月	92.7	▲0.6	85.3	▲0.6	77.4	▲1.2	33.3	28.6	20.0	109.5	115.8	106.7	45.5	50.0	50.0
	10月	91.2	▲1.5	83.8	▲1.5	77.5	0.1	50.0	21.4	40.0	108.8	115.7	107.1	54.5	70.0	66.7
	11月	89.7	▲1.5	82.4	▲1.4	76.0	▲1.5	33.3	42.9	20.0	108.7	114.9	107.0	45.5	35.0	66.7
	12月	88.6	▲1.1	81.2	▲1.2	73.8	▲2.2	50.0	42.9	40.0	109.9	115.9	107.6	45.5	65.0	44.4
R6	1月	89.4	0.8	80.1	▲1.1	72.4	▲1.4	50.0	14.3	0.0	109.5	112.1	106.0	50.0	11.1	37.5
	2月	89.7	0.3	82.1	2.0	74.8	2.4	33.3	85.7	25.0	111.8	111.6	106.8	80.0	22.2	56.3
調査機関		県統計課									内閣府					

## 消費 (大型小売店、ホームセンター・家電量販店)

Personal Consumption

		大型小売店販売額																							
		鳥取県										全国													
		合計			百貨店			スーパー				合計			百貨店			スーパー							
		前年比		店舗数	前年比		店舗数	前年比		店舗数	前年比		店舗数	前年比		店舗数	前年比		店舗数	前年比		店舗数			
		全店舗	既存店		全店舗	既存店		全店舗	既存店		全店舗	既存店		全店舗	既存店		全店舗	既存店		全店舗	既存店		全店舗	既存店	
百万円	%	店	百万円	%	店	百万円	%	店	億円	%	店	億円	%	店	億円	%	店	億円	%	店					
R4	2月	3,804	▲6.8	▲6.8	20	848	▲12.9	▲12.9	3	2,956	▲4.9	▲4.9	17	15,036	0.5	0.1	6,039	3,516	▲1.8	▲0.8	196	11,520	1.2	0.4	5,843
	3月	4,497	▲1.4	▲1.4	20	1,135	▲0.1	▲0.1	3	3,363	▲1.8	▲1.8	17	17,053	2.1	1.5	6,044	4,711	4.2	4.5	195	12,342	1.3	0.4	5,849
	4月	4,228	▲2.0	▲2.0	20	923	▲7.0	▲7.0	3	3,304	▲0.5	▲0.5	17	16,243	4.6	4.1	6,050	4,181	18.2	18.6	195	12,062	0.6	▲0.3	5,855
	5月	4,428	0.5	0.5	20	935	▲2.5	▲2.5	3	3,494	1.3	1.3	17	16,809	9.1	8.5	6,060	4,301	55.3	56.0	194	12,509	▲1.1	▲1.9	5,866
	6月	4,523	1.0	0.1	21	1,115	4.2	4.2	3	3,408	0.0	▲1.2	18	16,735	1.9	1.3	6,059	4,577	11.2	11.6	194	12,158	▲1.2	▲2.1	5,865
	7月	4,770	2.7	1.4	21	1,115	4.6	4.6	3	3,656	2.1	0.4	18	17,704	3.3	2.8	6,069	4,854	8.9	9.4	193	12,850	1.3	0.5	5,876
	8月	4,819	5.7	4.4	21	1,041	13.2	13.2	3	3,778	3.8	2.2	18	16,776	4.3	3.8	6,073	3,869	24.7	25.4	193	12,907	▲0.5	▲1.4	5,880
	9月	4,361	5.4	4.1	21	985	5.5	5.5	3	3,376	5.3	3.6	18	16,299	4.7	4.1	6,079	4,217	19.1	19.9	192	12,083	0.5	▲0.5	5,887
	10月	4,630	6.1	0.3	22	1,011	0.9	0.9	3	3,619	7.7	0.1	19	17,326	4.9	4.1	6,088	4,730	10.9	11.2	192	12,595	2.8	1.6	5,896
	11月	4,840	1.6	▲2.9	22	1,238	▲3.9	▲3.9	3	3,602	3.7	▲2.6	19	17,590	3.0	2.4	6,093	5,177	4.1	4.3	192	12,413	2.6	1.6	5,901
	12月	6,069	4.3	0.1	22	1,432	▲7.0	▲7.0	3	4,636	8.4	2.7	19	22,266	4.1	3.6	6,099	6,776	3.7	4.0	192	15,490	4.2	3.5	5,907
R5	1月	4,749	4.5	▲0.4	22	977	▲5.9	▲5.9	3	3,772	7.6	1.2	19	17,681	5.5	4.9	6,103	4,764	14.4	14.8	192	12,916	2.5	1.6	5,911
	2月	4,309	13.3	8.0	22	945	11.4	11.4	3	3,364	13.8	7.0	19	15,820	5.2	4.7	6,110	4,176	18.8	20.3	190	11,644	1.1	0.0	5,920
	3月	4,715	4.8	0.2	22	1,166	2.8	2.8	3	3,549	5.5	▲0.7	19	17,669	3.6	3.2	6,111	5,117	8.6	9.9	190	12,553	1.7	0.7	5,921
	4月	4,589	8.6	3.3	22	1,028	11.3	11.3	3	3,561	7.8	1.0	19	17,095	5.2	4.8	6,120	4,498	7.6	8.9	190	12,598	4.4	3.4	5,930
	5月	4,620	4.3	▲0.6	22	942	0.8	0.8	3	3,678	5.3	▲0.9	19	17,437	3.7	3.4	6,123	4,528	5.3	6.6	190	12,908	3.2	2.3	5,933
	6月	4,571	1.1	▲2.3	22	1,072	▲3.9	▲3.9	3	3,500	2.7	▲1.8	19	17,461	4.3	4.1	6,126	4,840	5.7	7.1	190	12,621	3.8	2.9	5,936
	7月	5,040	5.7	2.3	22	1,149	3.1	3.1	3	3,891	6.4	2.1	19	18,741	5.9	5.5	6,132	5,224	7.6	8.8	190	13,517	5.2	4.3	5,942
	8月	4,968	3.1	▲0.2	22	1,000	▲4.0	▲4.0	3	3,968	5.0	0.8	19	17,858	6.5	6.0	6,133	4,289	10.9	12.1	189	13,569	5.1	4.2	5,944
	9月	4,439	1.8	▲1.9	22	1,031	4.6	4.6	3	3,409	1.0	▲3.8	19	17,084	4.8	4.5	6,133	4,560	8.1	9.4	189	12,525	3.7	2.8	5,944
	10月	4,553	▲1.7	1.4	21	1,073	6.1	6.1	3	3,480	▲3.8	0.0	18	18,018	4.0	3.7	6,141	4,982	5.3	6.3	189	13,037	3.5	2.8	5,952
	11月	4,798	▲0.9	1.6	21	1,273	2.8	2.8	3	3,524	▲2.1	1.1	18	18,363	4.4	4.2	6,142	5,506	6.4	7.5	189	12,857	3.6	2.9	5,953
	12月	5,796	▲4.5	▲1.9	21	1,392	▲2.8	▲2.8	3	4,404	▲5.0	▲1.6	18	22,846	2.6	2.5	6,151	7,075	4.4	5.8	189	15,771	1.8	1.1	5,962
R6	1月	4,714	▲0.7	1.5	21	1,049	7.4	7.4	3	3,665	▲2.8	0.0	18	18,264	3.3	3.3	6,148	5,046	5.9	7.8	189	13,218	2.4	1.7	5,959
	2月	4,252	▲1.3	1.6	21	983	4.0	4.0	3	3,269	▲2.8	0.9	18	17,021	7.6	7.2	6,147	4,739	13.5	13.7	187	12,282	5.5	4.9	5,960
調査機関		中国経済産業局										経済産業省													

		ホームセンター・家電量販店販売額																				
		鳥取県									全国											
		合計			ホームセンター			家電量販店			合計			ホームセンター			家電量販店					
		前年比		店舗数	前年比		店舗数	前年比		店舗数	前年比		店舗数	前年比		店舗数	前年比		店舗数	前年比		店舗数
		全店舗	(全店舗)		全店舗	(全店舗)		全店舗	(全店舗)		全店舗	(全店舗)		全店舗	(全店舗)		全店舗	(全店舗)		全店舗	(全店舗)	
百万円	%	店	百万円	%	店	百万円	%	店	億円	%	店	億円	%	店	億円	%	店	億円	%	店		
R4	2月	2,143	▲5.6	53	1,041	▲5.2	39	1,102	▲6.1	14	5,670	▲2.8	7,019	2,246	▲4.1	4,380	3,423	▲2.0	2,639			
	3月	2,969	0.5	53	1,422	0.9	39	1,547	0.1	14	7,164	0.2	7,035	2,671	▲2.2	4,393	4,493	1.6	2,642			
	4月	2,658	3.3	53	1,614	3.5	39	1,044	3.1	14	6,541	▲0.3	7,058	2,986	▲1.5	4,405	3,555	0.7	2,653			
	5月	2,748	▲1.1	53	1,645	2.2	39	1,103	▲5.7	14	6,782	▲3.9	7,063	3,101	▲3.9	4,404	3,681	▲3.9	2,659			
	6月	2,774	3.7	53	1,440	1.6	39	1,334	6.0	14	6,713	1.3	7,068	2,810	▲0.7	4,405	3,902	2.8	2,663			
	7月	2,935	▲5.6	52	1,450	▲4.7	38	1,485	▲6.5	14	7,124	▲3.2	7,071	2,874	▲2.2	4,406	4,250	▲3.9	2,665			
	8月	2,676	1.5	52	1,426	0.2	38	1,250	3.0	14	6,356	▲1.8	7,072	2,742	▲1.1	4,408	3,614	▲2.3	2,664			
	9月	2,563	2.3	53	1,293	▲1.0	39	1,270	5.9	14	6,347	2.3	7,081	2,569	▲3.2	4,417	3,777	6.4	2,664			
	10月	2,623	1.8	53	1,515	2.6	39	1,108	0.6	14	6,361	0.8	7,089	2,846	1.7	4,422	3,516	0.1	2,667			
	11月	2,552	▲3.1	53	1,390	▲3.4	39	1,162	▲2.7	14	6,262	▲0.4	7,102	2,673	▲1.3	4,430	3,589	0.3	2,672			
	12月	3,532	5.3	53	1,930	8.0	39	1,602	2.3	14	8,242	2.6	7,107	3,396	2.9	4,437	4,845	2.5	2,670			
R5	1月	2,408	▲5.2	53	1,142	▲1.5	39	1,266	▲8.3	14	6,654	▲0.8	7,109	2,469	▲1.4	4,442	4,184	▲0.3	2,667			
	2月	2,244	4.7	53	1,090	4.7	39	1,154	4.7	14	5,715	0.8	7,112	2,248	0.1	4,442	3,467	1.3	2,670			
	3月	2,870	▲3.3	53	1,412	▲0.7	39	1,458	▲5.8	14	6,965	▲2.8	7,107	2,680	0.3	4,440	4,285	▲4.6	2,667			
	4月	2,578	▲3.0	53	1,547	▲4.2	39	1,031	▲1.2	14	6,412	▲2.0	7,122	2,997	0.4	4,451	3,416	▲3.9	2,671			
	5月	2,566	▲6.6	53	1,540	▲6.4	39	1,026	▲7.0	14	6,546	▲3.5	7,118	3,040	▲2.0	4,449	3,506	▲4.7	2,669			
	6月	2,495	▲10.1	53	1,377	▲4.4	39	1,118	▲16.2	14	6,416	▲4.4	7,124	2,760	▲1.8	4,452	3,656	▲6.3	2,672			
	7月	2,998	2.1	53	1,498	3.3	39	1,500	1.0	14	7,487	5.1	7,127	3,023	5.2	4,454	4,463	5.0	2,673			
	8月	2,637	▲1.5	53	1,387	▲2.7	39	1,250	0.0	14	6,523	2.6	7,125	2,766	0.9	4,454	3,757	3.9	2,671			
	9月	2,457	▲4.1	53	1,247	▲3.6	39	1,210	▲4.7	14	6,312	▲0.6	7,123	2,548	▲0.8	4,459	3,764	▲0.4	2,664			
	10月	2,492	▲5.0	53	1,458	▲3.8	39	1,034	▲6.7	14	6,199	▲2.5	7,128	2,802	▲1.5	4,460	3,397	▲3.4	2,668			
	11月	2,514	▲1.5	53	1,394	0.3	39	1,120	▲3.6	14	6,464	3.2	7,142	2,756	3.1	4,467	3,708	3.3	2,675			
	12月	3,228	▲8.6	53	1,787	▲7.4	39	1,441	▲10.0	14	8,003	▲2.9	7,149	3,322	▲2.2	4,476	4,682	▲3.4				

乗用車新車新規登録台数

鳥取県

	乗用車新車新規登録台数												
	合計				登録車						軽自動車		
	月別台数		年累計		合計		普通車		小型車		月別台数		
	台	前年比	台	前年比	台	前年比	台	前年比	台	前年比	台	前年比	
R4	3月	2,710	▲ 17.8	5,475	▲ 17.6	1,557	▲ 13.0	879	▲ 10.1	678	▲ 16.5	1,153	▲ 23.5
	4月	1,427	▲ 14.1	6,902	▲ 16.9	730	▲ 14.5	377	▲ 12.9	353	▲ 16.2	697	▲ 13.7
	5月	1,156	▲ 18.5	8,058	▲ 17.2	587	▲ 21.4	324	▲ 21.7	263	▲ 21.0	569	▲ 15.2
	6月	1,579	▲ 4.5	9,637	▲ 15.3	797	▲ 10.7	453	▲ 14.4	344	▲ 5.2	782	2.6
	7月	1,597	▲ 3.1	11,234	▲ 13.8	862	▲ 9.6	492	▲ 5.4	370	▲ 14.7	735	5.9
	8月	1,318	▲ 13.2	12,552	▲ 13.7	755	▲ 6.8	449	7.4	306	▲ 21.9	563	▲ 20.5
	9月	1,802	31.1	14,354	▲ 9.9	960	34.5	590	43.9	370	21.7	842	27.4
	10月	1,626	31.9	15,980	▲ 6.9	806	21.8	470	28.1	336	13.9	820	43.6
	11月	1,625	0.7	17,605	▲ 6.2	893	3.4	493	4.7	400	1.8	732	▲ 2.3
	12月	1,514	4.7	19,119	▲ 5.4	824	▲ 5.9	502	▲ 2.1	322	▲ 11.3	690	21.1
R5	1月	1,677	30.7	1,677	30.7	899	36.0	586	53.4	313	12.2	778	25.1
	2月	1,838	24.0	3,515	27.1	1,066	55.8	701	88.4	365	17.0	772	▲ 3.3
	3月	3,267	20.6	6,782	23.9	2,003	28.6	1,246	41.8	757	11.7	1,264	9.6
	4月	1,546	8.3	8,328	20.7	821	12.5	509	35.0	312	▲ 11.6	725	4.0
	5月	1,470	27.2	9,798	21.6	780	32.9	503	55.2	277	5.3	690	21.3
	6月	1,908	20.8	11,706	21.5	1,073	34.6	678	49.7	395	14.8	835	6.8
	7月	1,734	8.6	13,440	19.6	1,053	22.2	642	30.5	411	11.1	681	▲ 7.3
	8月	1,596	21.1	15,036	19.8	880	16.6	525	16.9	355	16.0	716	27.2
	9月	1,957	8.6	16,993	18.4	1,108	15.4	707	19.8	401	8.4	849	0.8
	10月	1,777	9.3	18,770	17.5	949	17.7	581	23.6	368	9.5	828	1.0
	11月	1,921	18.2	20,691	17.5	1,015	13.7	659	33.7	356	▲ 11.0	906	23.8
	12月	1,605	6.0	22,296	16.6	886	7.5	565	12.5	321	▲ 0.3	719	4.2
R6	1月	1,245	▲ 25.8	1,245	▲ 25.8	694	▲ 22.8	452	▲ 22.9	242	▲ 22.7	551	▲ 29.2
	2月	1,424	▲ 22.5	2,669	▲ 24.1	765	▲ 28.2	536	▲ 23.5	229	▲ 37.3	659	▲ 14.6
	3月	2,468	▲ 24.5	5,137	▲ 24.3	1,547	▲ 22.8	1,115	▲ 10.5	432	▲ 42.9	921	▲ 27.1

調査機関 中国運輸局鳥取運輸支局

乗用車新車新規登録台数

全国

	乗用車新車新規登録台数				
	月別台数		年累計		
	千台	前年比	千台	前年比	
R4	3月	426	▲ 16.5	989	▲ 17.4
	4月	244	▲ 15.3	1,233	▲ 17.0
	5月	212	▲ 19.0	1,445	▲ 17.3
	6月	268	▲ 9.6	1,713	▲ 16.2
	7月	288	▲ 6.9	2,001	▲ 15.0
	8月	234	▲ 11.2	2,235	▲ 14.6
	9月	325	26.4	2,560	▲ 10.9
	10月	296	28.3	2,856	▲ 8.0
	11月	308	5.6	3,164	▲ 6.8
	12月	284	1.5	3,448	▲ 6.2
R5	1月	320	17.4	320	17.4
	2月	356	22.9	676	20.2
	3月	478	12.1	1,154	16.7
	4月	290	18.5	1,444	17.1
	5月	272	28.4	1,716	18.7
	6月	332	23.9	2,048	19.5
	7月	321	11.4	2,369	18.4
	8月	281	19.8	2,649	18.5
	9月	363	11.8	3,013	17.7
	10月	334	13.1	3,347	17.2
	11月	344	11.7	3,691	16.7
	12月	302	6.1	3,993	15.8
R6	1月	285	▲ 10.8	285	▲ 10.8
	2月	298	▲ 16.2	584	▲ 13.6
	3月	384	▲ 19.6	968	▲ 16.1

調査機関 日本自販協会連合会、全国軽自動車協会連合会

		新設住宅着工戸数											
		鳥取県											
		合計				持家系				貸家系			
		戸数		床面積		戸数		床面積		戸数		床面積	
		戸	前年比	m <sup>2</sup>	前年比	戸	前年比	m <sup>2</sup>	前年比	戸	前年比	m <sup>2</sup>	前年比
R4	3月	272	▲ 1.1	24,284	13.8	153	▲ 22.7	17,424	▲ 3.7	119	54.5	6,860	111.1
	4月	211	16.6	20,455	8.8	157	10.6	17,281	3.5	54	38.5	3,174	51.5
	5月	178	▲ 15.2	17,487	▲ 21.7	132	▲ 24.6	14,848	▲ 28.7	46	31.4	2,639	73.6
	6月	223	▲ 35.5	21,908	▲ 29.7	176	▲ 18.1	19,613	▲ 16.7	47	▲ 64.1	2,295	▲ 69.8
	7月	256	40.7	23,971	22.5	170	13.3	19,420	7.1	86	168.8	4,551	216.9
	8月	299	36.5	22,767	11.2	152	1.3	16,326	▲ 5.7	147	113.0	6,441	103.6
	9月	227	▲ 25.6	20,416	▲ 26.9	152	▲ 31.8	17,013	▲ 28.8	75	▲ 8.5	3,403	▲ 15.4
	10月	172	▲ 24.9	16,430	▲ 25.1	136	▲ 18.1	14,739	▲ 24.0	36	▲ 42.9	1,691	▲ 33.1
	11月	276	7.4	24,063	▲ 0.4	154	▲ 15.4	17,968	▲ 13.1	122	62.7	6,095	74.8
	12月	184	6.4	18,135	0.6	147	0.7	15,866	▲ 5.4	37	37.0	2,269	82.0
R5	1月	192	33.3	17,640	11.9	184	54.6	17,182	19.5	8	▲ 68.0	458	▲ 67.1
	2月	162	▲ 17.3	15,460	▲ 16.6	126	▲ 9.4	13,764	▲ 11.1	36	▲ 36.8	1,696	▲ 44.5
	3月	177	▲ 34.9	16,937	▲ 30.3	129	▲ 15.7	14,352	▲ 17.6	48	▲ 59.7	2,585	▲ 62.3
	4月	223	5.7	20,337	▲ 0.6	175	11.5	18,077	4.6	48	▲ 11.1	2,260	▲ 28.8
	5月	256	43.8	20,755	18.7	155	17.4	16,171	8.9	101	119.6	4,584	73.7
	6月	251	12.6	24,577	12.2	212	20.5	21,527	9.8	39	▲ 17.0	3,050	32.9
	7月	193	▲ 24.6	18,038	▲ 24.8	143	▲ 15.9	15,623	▲ 19.6	50	▲ 41.9	2,415	▲ 46.9
	8月	166	▲ 44.5	17,366	▲ 23.7	147	▲ 3.3	16,358	0.2	19	▲ 87.1	1,008	▲ 84.4
	9月	193	▲ 15.0	17,569	▲ 13.9	126	▲ 17.1	13,844	▲ 18.6	67	▲ 10.7	3,725	9.5
	10月	188	9.3	16,004	▲ 2.6	124	▲ 8.8	13,315	▲ 9.7	64	77.8	2,689	59.0
	11月	190	▲ 31.2	15,990	▲ 33.5	110	▲ 28.6	11,862	▲ 34.0	80	▲ 34.4	4,128	▲ 32.3
	12月	221	20.1	18,913	4.3	133	▲ 9.5	14,716	▲ 7.2	88	137.8	4,197	85.0
R6	1月	208	8.3	16,237	▲ 8.0	110	▲ 40.2	11,495	▲ 33.1	98	1,125.0	4,742	935.4
	2月	200	23.5	16,590	7.3	147	16.7	13,808	0.3	53	47.2	2,782	64.0
	3月	182	2.8	14,886	▲ 12.1	102	▲ 20.9	11,022	▲ 23.2	80	66.7	3,864	49.5
調査機関		国土交通省											

【注】令和6年3月分は県統計課による速報値。

		新設住宅着工戸数					
		全国					
		合計		持家系		貸家系	
		戸	前年比	戸	前年比	戸	前年比
			%		%		%
R4	3月	76,120	6.0	43,390	▲ 1.8	32,730	18.5
	4月	76,295	2.4	46,247	2.0	30,048	3.0
	5月	67,223	▲ 4.2	40,911	▲ 7.7	26,312	1.7
	6月	74,617	▲ 2.2	43,888	▲ 4.6	30,729	1.5
	7月	73,024	▲ 5.4	43,043	▲ 9.5	29,981	1.2
	8月	77,731	4.6	45,474	1.0	32,257	10.2
	9月	74,004	1.1	43,030	▲ 3.3	30,974	8.1
	10月	76,590	▲ 1.8	43,675	▲ 8.4	32,915	8.5
	11月	72,372	▲ 1.4	42,153	▲ 8.6	30,219	10.8
R5	12月	67,249	▲ 1.7	39,968	▲ 6.3	27,281	6.0
	1月	63,604	6.6	39,325	8.4	24,279	3.7
	2月	64,426	▲ 0.3	39,430	▲ 3.1	24,996	4.6
	3月	73,693	▲ 3.2	40,537	▲ 6.6	33,156	1.3
	4月	67,250	▲ 11.9	38,298	▲ 17.2	28,952	▲ 3.6
	5月	69,561	3.5	40,242	▲ 1.6	29,319	11.4
	6月	71,015	▲ 4.8	40,409	▲ 7.9	30,606	▲ 0.4
	7月	68,151	▲ 6.7	37,668	▲ 12.5	30,483	1.7
	8月	70,399	▲ 9.4	40,581	▲ 10.8	29,818	▲ 7.6
	9月	68,941	▲ 6.8	38,793	▲ 9.8	30,148	▲ 2.7
	10月	71,769	▲ 6.3	39,660	▲ 9.2	32,109	▲ 2.4
	11月	66,238	▲ 8.5	37,367	▲ 11.4	28,871	▲ 4.5
R6	12月	64,586	▲ 4.0	38,351	▲ 4.0	26,235	▲ 3.8
	1月	58,849	▲ 7.5	33,844	▲ 13.9	25,005	3.0
	2月	59,162	▲ 8.2	33,634	▲ 14.7	25,528	2.1
	3月						
調査機関		国土交通省					

投資（設備投資）

Investment

用途別着工建築物工事金額

		鳥取県												
		合計				業種別工事金額(9業種)								
		工事金額		着工戸数		鉱業、採石業、砂利採取業、建設業	製造業	情報通信業	卸売業、小売業	金融業、保険業	不動産業	宿泊業、飲食サービス業	医療、福祉	その他のサービス業
		前年比		前年比										
		百万円	%	棟	%									
R4	3月	744	▲ 33.2	19	▲ 20.8	300	117	0	172	0	20	1	92	42
	4月	2,943	13.1	28	3.7	392	754	0	815	1	4	26	202	749
	5月	798	▲ 67.0	16	▲ 23.8	25	501	0	6	0	0	142	1	124
	6月	1,382	▲ 52.4	28	▲ 34.9	318	210	0	368	15	12	153	160	147
	7月	837	▲ 81.5	20	5.3	111	23	1	333	0	20	0	90	260
	8月	1,257	▲ 64.9	26	▲ 16.1	105	182	5	796	0	0	70	65	34
	9月	2,855	▲ 3.0	34	3.0	156	1,453	0	999	0	7	18	98	125
	10月	977	▲ 35.8	43	126.3	116	122	0	304	0	0	29	269	138
	11月	1,030	▲ 34.3	18	▲ 25.0	168	5	0	568	0	15	99	167	9
	12月	501	▲ 37.6	15	▲ 31.8	80	265	0	62	0	5	60	14	16
R5	1月	1,999	▲ 15.5	25	8.7	0	780	0	162	0	0	27	75	955
	2月	1,041	▲ 61.6	15	▲ 48.3	22	345	0	5	0	45	20	3	601
	3月	4,495	504.0	28	47.4	18	2,649	3	812	0	10	27	23	954
	4月	8,621	193.0	21	▲ 25.0	11	2,084	0	162	0	0	6,218	91	56
	5月	1,616	102.4	22	37.5	74	78	0	801	0	4	284	365	11
	6月	1,154	▲ 16.5	20	▲ 28.6	3	152	0	58	100	0	47	593	202
	7月	1,506	79.8	28	40.0	95	94	4	635	0	8	3	281	387
	8月	1,102	▲ 12.4	6	▲ 76.9	0	1,000	0	0	0	8	0	93	1
	9月	570	▲ 80.0	23	▲ 32.4	196	98	0	254	0	0	0	0	23
	10月	4,752	386.5	46	7.0	212	1,008	0	30	901	25	1,399	345	833
	11月	1,530	48.6	17	▲ 5.6	24	55	0	180	0	0	0	105	1,167
	12月	1,082	115.8	15	0.0	28	80	0	358	0	0	154	422	40
R6	1月	2,015	0.8	18	▲ 28.0	3	1,517	0	235	0	0	125	111	25
	2月	1,167	12.0	18	20.0	2	32	0	609	0	0	150	79	296
	3月	1,542	▲ 65.7	23	▲ 17.9	29	1,124	30	297	0	20	42	0	0
調査機関		国土交通省												

【注】令和6年3月分は県統計課による速報値。

用途別着工建築物工事金額

		全国			
		工事金額		着工戸数	
		前年比		前年比	
		億円	%	棟	%
R4	3月	5,380	▲ 8.5	3,798	7.3
	4月	7,726	35.1	4,068	7.0
	5月	6,441	▲ 20.1	4,044	10.3
	6月	7,133	21.3	4,292	1.3
	7月	8,441	49.8	4,376	7.9
	8月	5,590	▲ 6.1	4,165	12.6
	9月	6,451	14.0	4,289	9.6
	10月	6,916	▲ 38.0	4,319	6.8
	11月	6,332	30.0	4,255	2.8
	12月	6,291	▲ 15.6	3,974	▲ 3.8
R5	1月	7,310	69.8	3,630	5.5
	2月	6,222	10.0	3,498	▲ 0.8
	3月	5,145	▲ 4.4	3,638	▲ 4.2
	4月	7,238	▲ 6.3	4,111	1.1
	5月	6,015	▲ 6.6	3,746	▲ 7.4
	6月	6,196	▲ 13.1	4,127	▲ 3.8
	7月	7,704	▲ 8.7	3,848	▲ 12.1
	8月	5,158	▲ 7.7	3,775	▲ 9.4
	9月	8,341	29.3	3,931	▲ 8.3
	10月	8,360	20.9	4,158	▲ 3.7
	11月	6,302	▲ 0.5	3,967	▲ 6.8
	12月	10,317	64.0	3,688	▲ 7.2
R6	1月	8,706	19.1	3,193	▲ 12.0
	2月	6,089	▲ 2.1	3,325	▲ 4.9
	3月				
調査機関		国土交通省			

		公共工事請負金額													
		鳥取県													
		合計				発注者別保証実績									
	件数	月別請負金額		累計 請負金額	国		独立行政法人		県		市町村		その他		
		前年比	請負金額		月別請負金額		月別請負金額		月別請負金額		月別請負金額		月別請負金額		
				件	百万円	%	百万円	百万円	%	百万円	%	百万円	%	百万円	%
R3	3月	122	8,917	9.0	102,553	2,438	▲ 2.0	59	77.2	3,708	▲ 3.3	1,570	4.8	1,141	1,007.8
	4月	195	9,535	▲ 52.9	9,535	1,049	▲ 52.9	275	▲ 94.5	6,382	▲ 29.6	1,748	▲ 52.0	80	▲ 73.5
	5月	105	6,418	21.1	15,954	2,622	15.4	72	▲ 93.8	1,820	185.9	1,625	32.8	277	-
	6月	182	10,772	53.3	26,726	2,421	26.4	351	1,426.1	2,553	10.8	5,362	135.9	82	▲ 83.7
	7月	194	10,125	▲ 29.4	36,852	2,024	4.6	423	642.1	3,317	34.3	3,767	12.8	592	▲ 90.9
	8月	165	7,340	▲ 25.1	44,193	1,736	▲ 49.2	141	▲ 24.3	3,911	▲ 12.0	1,510	▲ 2.1	41	▲ 79.6
	9月	189	9,335	▲ 20.3	53,528	2,970	▲ 45.1	35	18.1	3,666	▲ 15.0	2,511	37.0	150	29.8
	10月	162	19,461	133.9	72,990	1,532	▲ 5.6	237	▲ 10.8	2,875	▲ 27.0	1,457	▲ 40.8	13,358	皆増
	11月	113	4,307	25.1	77,297	291	▲ 59.8	110	皆増	2,835	78.8	988	1.2	81	▲ 48.3
	12月	132	4,188	28.0	81,486	806	73.9	433	皆増	1,880	54.2	978	▲ 23.7	90	▲ 67.8
R4	1月	74	2,294	▲ 31.4	83,780	390	▲ 65.1	85	94.5	914	▲ 39.7	851	37.5	52	13.9
	2月	98	5,727	▲ 16.4	89,508	1,424	▲ 25.0	0	-	3,587	200.9	365	▲ 74.9	349	▲ 77.3
	3月	140	7,124	▲ 20.1	96,632	3,047	25.0	19	▲ 67.8	2,617	▲ 29.4	1,348	▲ 14.1	91	▲ 92.0
	4月	188	9,726	2.0	9,726	957	▲ 8.8	153	▲ 44.1	4,664	▲ 26.9	3,860	120.8	91	13.0
	5月	108	4,612	▲ 28.1	14,339	1,825	▲ 30.4	90	25.8	1,431	▲ 21.4	1,200	▲ 26.2	65	▲ 76.5
	6月	182	8,722	▲ 19.0	23,062	1,668	▲ 31.1	112	▲ 68.1	3,196	25.2	3,701	▲ 31.0	44	▲ 46.9
	7月	135	8,340	▲ 17.6	31,403	2,632	30.0	283	▲ 33.0	3,227	▲ 2.7	1,184	▲ 68.6	1,013	70.9
	8月	178	7,822	6.6	39,225	1,956	12.7	190	34.8	3,044	▲ 22.2	2,526	67.3	103	151.1
	9月	216	8,981	▲ 3.8	48,207	1,300	▲ 56.2	1,472	皆増	3,174	▲ 13.4	2,765	10.1	269	79.2
	10月	149	5,953	▲ 69.4	54,160	856	▲ 44.1	39	▲ 83.5	3,033	5.5	1,933	32.7	89	▲ 99.3
	11月	112	3,952	▲ 8.2	58,113	495	70.1	28	▲ 73.8	1,576	▲ 44.4	1,509	52.7	342	319.9
	12月	78	3,854	▲ 8.0	61,967	101	▲ 87.4	0	-	751	▲ 60.0	2,911	197.6	89	▲ 0.4
R5	1月	39	1,890	▲ 17.6	63,857	381	▲ 2.2	3	▲ 96.5	745	▲ 18.5	695	▲ 18.3	64	21.9
	2月	77	3,720	▲ 35.0	67,578	938	▲ 34.1	44	皆増	1,926	▲ 46.3	720	97.0	90	▲ 74.0
	3月	134	10,124	42.1	77,702	2,679	▲ 12.1	0	-	5,967	128.0	960	▲ 28.8	517	463.4
	4月	170	11,157	14.7	11,157	3,394	254.6	821	434.7	4,006	▲ 14.1	2,377	▲ 38.4	557	511.6
	5月	96	4,614	0.0	15,772	1,571	▲ 13.9	63	▲ 30.3	1,458	1.9	1,335	11.3	186	184.7
	6月	180	9,109	4.4	24,882	1,622	▲ 2.8	109	▲ 2.4	3,865	20.9	2,823	▲ 23.7	688	皆増
	7月	184	10,723	28.6	35,605	2,835	7.7	179	▲ 36.8	2,639	▲ 18.2	4,762	302.1	306	▲ 69.7
	8月	186	8,113	3.7	43,718	792	▲ 59.5	266	40.3	3,468	13.9	3,353	32.7	232	124.5
	9月	174	10,616	18.2	54,335	1,372	5.6	3,178	115.9	2,994	▲ 5.7	3,015	9.1	54	▲ 79.8
	10月	182	11,249	89.0	65,585	5,546	547.6	19	▲ 51.9	2,621	▲ 13.6	2,937	51.9	126	41.2
	11月	97	3,385	▲ 14.4	68,970	928	87.6	0	-	1,158	▲ 26.5	1,259	▲ 16.6	39	▲ 88.5
	12月	117	6,100	58.3	75,070	979	866.0	669	皆増	1,747	132.4	2,679	▲ 8.0	24	▲ 72.2
R6	1月	83	4,011	112.2	79,081	308	▲ 19.3	1	▲ 54.1	2,191	194.1	1,407	102.5	102	59.2
	2月	121	8,713	134.2	87,794	1,357	44.6	17	▲ 60.5	6,075	215.4	942	30.7	320	252.6
	3月	118	8,813	▲ 12.9	96,608	3,577	33.5	0	-	2,404	▲ 59.7	2,180	127.1	651	25.9

生産（鉱工業指数）

Production

		鉱工業指数 (鳥取県:平成27年=100、全国:令和2年=100)																	
		生産指数				出荷指数				在庫指数									
		鳥取県		全国		鳥取県		全国		鳥取県		全国							
		季節調整済指数		原指数		季節調整済指数		原指数		季節調整済指数		原指数							
		前月比	前年比	前月比	前年比	前月比	前年比	前月比	前年比	前月比	前年比								
		%	%	%	%	%	%	%	%	%	%	%	%						
R4	2月	94.1 ▲ 4.2	92.5 ▲ 1.6	106.0	101.4	100.9	0.0	100.8	5.7	104.0	99.6	122.3 ▲ 0.2	122.3	14.8	101.8	103.0			
	3月	94.5	0.4	106.3 ▲ 7.9	105.7	118.2	100.3	▲ 0.6	114.4 ▲ 0.6	104.7	118.0	122.7	0.3	125.8	14.7	101.4	98.4		
	4月	94.8	0.3	88.0 ▲ 0.9	105.3	103.3	99.1	▲ 1.2	95.2 ▲ 2.1	105.0	101.4	124.7	1.6	117.3	12.5	97.9	97.4		
	5月	93.3 ▲ 1.6	85.4	0.1	100.7	92.8	96.8	▲ 2.3	87.9 ▲ 2.7	101.0	90.5	124.3	▲ 0.3	121.0	17.7	98.4	99.2		
	6月	95.6	2.5	97.9	2.1	105.7	108.3	102.3	5.7	103.4	1.7	104.2	106.6	128.9	3.7	130.8	19.8	99.9	100.6
	7月	95.1 ▲ 0.5	98.1	0.5	106.3	107.9	102.4	0.1	103.5	2.8	104.9	106.5	127.4	▲ 1.2	132.0	14.8	100.6	101.4	
	8月	98.0	3.0	92.1	9.9	107.8	100.8	103.2	0.8	96.0	6.8	105.7	99.6	130.1	2.1	134.7	14.8	101.7	102.2
	9月	94.4 ▲ 3.7	94.3	▲ 0.5	107.3	112.1	104.9	1.6	104.9	6.1	105.0	110.5	123.0	▲ 5.5	125.8	8.0	103.4	102.7	
	10月	96.8	2.5	94.7	4.3	105.5	105.4	103.7	▲ 1.1	103.6	7.7	104.4	104.5	124.3	1.1	121.3	7.3	103.2	102.9
	11月	95.8 ▲ 1.0	99.3	2.3	105.5	108.6	102.8	▲ 0.9	104.6	5.1	104.0	107.4	132.9	6.9	128.8	15.4	103.2	104.4	
	12月	94.7 ▲ 1.1	99.6	▲ 3.1	104.9	107.6	102.1	▲ 0.7	107.4	1.0	102.8	107.3	135.1	1.7	132.7	14.3	103.1	101.2	
R5	1月	87.9 ▲ 7.2	85.8	▲ 9.9	101.1	93.8	94.3	▲ 7.6	90.6 ▲ 6.1	99.9	92.1	131.4	▲ 2.7	134.4	7.3	102.8	104.0		
	2月	91.7	4.3	91.5 ▲ 1.1	104.5	100.9	98.1	4.0	98.9 ▲ 1.9	103.8	100.3	129.2	▲ 1.7	129.2	5.6	103.4	104.5		
	3月	96.8	5.6	108.9	2.4	104.9	117.3	103.2	5.2	117.7	2.9	104.3	118.1	129.4	0.2	132.7	5.5	103.6	100.6
	4月	98.9	2.2	91.2	3.6	105.2	102.5	103.6	0.4	99.0	4.0	103.8	100.0	131.0	1.2	123.2	5.0	104.9	103.2
	5月	93.9 ▲ 5.1	87.9	2.9	104.1	96.6	96.4	▲ 6.9	88.8	1.0	103.5	93.9	133.9	2.2	130.3	7.7	105.5	106.3	
	6月	94.6	0.7	96.9 ▲ 1.0	105.0	108.2	97.9	1.6	99.0 ▲ 4.3	104.3	107.3	128.7	▲ 3.9	130.6 ▲ 0.2	105.5	106.3			
	7月	89.0 ▲ 5.9	91.8	▲ 6.4	103.5	105.1	94.3	▲ 3.7	95.3 ▲ 7.9	102.9	104.4	130.4	1.3	135.1	2.3	105.7	107.0		
	8月	94.0	5.6	88.3 ▲ 4.1	103.1	96.1	96.5	2.3	89.8 ▲ 6.5	102.7	96.5	131.6	0.9	136.2	1.1	104.5	105.3		
	9月	93.4 ▲ 0.6	92.6	▲ 1.8	103.2	107.0	95.7	▲ 0.8	95.2 ▲ 9.2	103.3	107.8	130.6	▲ 0.8	133.5	6.1	103.6	102.7		
	10月	89.0 ▲ 4.7	89.1	▲ 5.9	104.4	106.3	92.7	▲ 3.1	94.0 ▲ 9.3	103.6	105.3	126.5	▲ 3.1	123.5	1.8	103.6	103.7		
	11月	87.6 ▲ 1.6	90.8	▲ 8.6	103.8	106.9	91.1	▲ 1.7	92.7 ▲ 11.4	102.8	105.6	128.5	1.6	124.6 ▲ 3.3	103.6	105.3			
	12月	94.3	7.6	97.0 ▲ 2.6	105.0	106.4	93.4	2.5	96.8 ▲ 9.9	104.4	107.5	126.6	▲ 1.5	124.4 ▲ 6.3	102.7	100.7			
R6	1月	85.3 ▲ 9.5	85.1	▲ 0.8	98.0	92.4	88.6	▲ 5.1	86.4 ▲ 4.6	96.6	90.5	118.4	▲ 6.5	121.1 ▲ 9.9	101.0	102.1			
	2月	88.1	3.3	87.1 ▲ 4.8	97.4	97.0	89.6	1.1	89.9 ▲ 9.1	95.9	95.6	121.8	2.9	121.8 ▲ 5.7	101.6	102.7			
調査機関		県統計課、経済産業省																	

		鉱工業指数(業種別生産指数) (平成27年=100)															
		鳥取県															
		電子部品・デバイス工業				電気・情報通信機械工業				食料品・たばこ工業				パルプ・紙・紙加工品工業			
		季節調整済指数		原指数		季節調整済指数		原指数		季節調整済指数		原指数		季節調整済指数		原指数	
		前月比	前年比	前月比	前年比	前月比	前年比	前月比	前年比	前月比	前年比	前月比	前年比				
		%	%	%	%	%	%	%	%	%	%	%	%	%	%	%	
R4	2月	98.0	2.7	94.7	4.9	87.4	19.6	84.4	3.2	92.6	▲ 2.5	78.3	0.8	101.2	▲ 0.5	108.0	▲ 4.8
	3月	90.0	▲ 8.2	100.8	▲ 11.2	73.1	▲ 16.4	78.8	▲ 15.1	95.4	3.0	102.1	0.3	100.2	▲ 1.0	122.2	▲ 1.5
	4月	90.9	1.0	82.0	1.5	74.2	1.5	68.4	▲ 16.0	98.2	2.9	108.4	5.8	109.2	9.0	55.6	18.8
	5月	91.2	0.3	91.0	▲ 0.7	54.7	▲ 26.3	48.6	▲ 33.7	96.4	▲ 1.8	86.3	9.0	104.9	▲ 3.9	97.2	15.9
	6月	95.1	4.3	98.1	2.1	75.7	38.4	77.6	▲ 2.0	99.6	3.3	97.9	13.8	105.5	0.6	114.7	7.6
	7月	96.9	1.9	97.1	6.5	81.6	7.8	81.8	3.9	93.3	▲ 6.3	102.1	▲ 0.4	104.9	▲ 0.6	107.2	7.0
	8月	97.2	0.3	94.9	7.0	95.7	17.3	85.1	35.3	93.5	0.2	87.0	8.8	99.4	▲ 5.2	100.8	▲ 1.2
	9月	97.9	0.7	96.7	2.3	88.4	▲ 7.6	93.8	18.6	97.0	3.7	89.0	9.9	95.9	▲ 3.5	100.2	▲ 2.7
	10月	99.7	1.8	96.6	5.9	78.4	▲ 11.3	80.7	2.9	97.1	0.1	100.9	8.1	105.8	10.3	79.0	2.1
	11月	99.3	▲ 0.4	102.5	14.0	79.1	0.9	83.4	9.2	94.6	▲ 2.6	102.4	0.3	100.9	▲ 4.6	106.4	18.0
	12月	97.2	▲ 2.1	95.6	▲ 3.9	77.0	▲ 2.7	81.4	▲ 1.1	97.5	3.1	108.2	3.5	100.8	▲ 0.1	114.1	▲ 1.9
R5	1月	70.6	▲ 27.4	71.6	▲ 25.3	91.3	18.6	91.5	26.0	90.4	▲ 7.3	83.6	▲ 3.7	100.5	▲ 0.3	115.0	▲ 3.8
	2月	79.8	13.0	79.0	▲ 16.6	93.5	2.4	92.6	9.7	108.1	19.6	92.1	17.6	89.9	▲ 10.5	98.9	▲ 8.4
	3月	85.4	7.0	95.6	▲ 5.2	99.8	6.7	107.5	36.4	102.0	▲ 5.6	109.2	7.0	95.0	5.7	115.9	▲ 5.2
	4月	87.9	2.9	78.5	▲ 4.3	84.9	▲ 14.9	77.6	13.5	102.5	0.5	111.7	3.0	101.9	7.3	53.3	▲ 4.1
	5月	72.7	▲ 17.3	75.1	▲ 17.5	81.2	▲ 4.4	74.7	53.7	110.2	7.5	100.6	16.6	107.0	5.0	99.5	2.4
	6月	72.6	▲ 0.1	74.9	▲ 23.6	92.0	13.3	94.3	21.5	112.0	1.6	110.1	12.5	105.6	▲ 1.3	114.8	0.1
	7月	72.2	▲ 0.6	72.3	▲ 25.5	81.2	▲ 11.7	81.4	▲ 0.5	96.1	▲ 14.2	105.2	3.0	107.9	2.2	110.3	2.9
	8月	72.0	▲ 0.3	70.3	▲ 25.9	79.2	▲ 2.5	70.4	▲ 17.3	101.5	5.6	94.4	8.5	94.4	▲ 12.5	95.7	▲ 5.1
	9月	75.4	4.7	73.7	▲ 23.8	77.6	▲ 2.0	81.6	▲ 13.0	106.0	4.4	96.0	7.9	96.7	2.4	103.9	3.7
	10月	74.0	▲ 1.9	74.2	▲ 23.2	71.0	▲ 8.5	75.7	▲ 6.2	99.2	▲ 6.4	105.2	4.3	97.5	0.8	73.0	▲ 7.6
	11月	66.0	▲ 10.8	68.1	▲ 33.6	74.5	4.9	78.6	▲ 5.8	91.8	▲ 7.5	99.4	▲ 2.9	102.8	5.4	108.4	1.9
	12月	77.0	16.7	73.2	▲ 23.4	76.5	2.7	78.1	▲ 4.1	98.8	7.6	107.5	▲ 0.6	103.3	0.5	116.5	2.1
R6	1月	64.8	▲ 15.8	68.0	▲ 5.0	59.4	▲ 22.4	61.6	▲ 32.7	91.8	▲ 7.1	86.6	3.6	96.0	▲ 7.1	110.2	▲ 4.2
	2月	58.1	▲ 10.3	56.7	▲ 28.2	77.4	30.3	75.5	▲ 18.5	120.7	31.5	102.7	11.5	100.1	4.3	106.9	8.1
調査機関		県統計課															



雇用 (求人、所定外労働)

Employment

	求人倍率 (季節調整値)				パート求人倍率 (原数値)				雇用保険受給状況		常用雇用指数 (令和2年=100) (事業所規模30人以上)		
	新規		有効		新規		有効		鳥取県		調査産業計		
	鳥取県	全国	鳥取県	全国	鳥取県	全国	鳥取県	全国	受給者実人員		鳥取県	全国	
	倍		倍		倍		倍		人	前年比 %			
R4	3月	2.63	2.20	1.48	1.23	2.58	2.23	1.42	1.30	1,776	▲ 15.4	105.9	99.5
	4月	2.60	2.21	1.50	1.24	1.72	1.55	1.25	1.15	1,896	▲ 12.6	108.6	99.5
	5月	2.69	2.22	1.48	1.25	2.39	1.97	1.22	1.12	1,848	▲ 9.6	108.5	99.6
	6月	2.69	2.23	1.49	1.27	2.82	2.42	1.24	1.15	2,144	▲ 6.1	108.7	99.8
	7月	2.72	2.33	1.53	1.29	3.21	2.74	1.33	1.23	2,139	▲ 8.8	108.5	99.7
	8月	2.90	2.30	1.55	1.31	3.12	2.60	1.40	1.29	2,189	▲ 8.7	108.6	99.8
	9月	2.91	2.30	1.55	1.32	3.00	2.53	1.37	1.31	2,046	▲ 10.3	108.7	99.8
	10月	2.84	2.34	1.57	1.33	3.30	2.71	1.46	1.34	1,933	▲ 9.2	108.6	99.8
	11月	2.74	2.39	1.57	1.35	3.43	2.93	1.55	1.40	1,826	▲ 8.7	108.3	99.8
	12月	2.86	2.39	1.57	1.35	4.13	3.43	1.61	1.48	1,764	▲ 5.8	107.9	99.9
R5	1月	2.62	2.35	1.54	1.35	3.08	2.70	1.62	1.50	1,755	▲ 4.8	108.4	100.0
	2月	2.62	2.33	1.51	1.34	2.87	2.60	1.56	1.49	1,625	▲ 4.7	107.8	100.1
	3月	2.69	2.31	1.50	1.32	2.88	2.38	1.46	1.42	1,637	▲ 7.8	107.2	100.1
	4月	2.42	2.25	1.49	1.32	1.63	1.59	1.27	1.23	1,748	▲ 7.8	108.9	100.1
	5月	2.51	2.32	1.45	1.32	2.11	2.05	1.19	1.17	1,990	7.7	108.4	100.3
	6月	2.76	2.31	1.43	1.31	2.92	2.49	1.20	1.17	2,221	3.6	108.7	100.4
	7月	2.28	2.27	1.37	1.30	2.76	2.66	1.21	1.23	2,372	10.9	106.6	100.4
	8月	2.49	2.31	1.38	1.30	2.89	2.71	1.28	1.27	2,364	8.0	107.2	100.4
	9月	2.32	2.25	1.36	1.29	2.41	2.47	1.25	1.27	2,192	7.1	108.3	100.5
	10月	2.15	2.25	1.32	1.29	2.27	2.58	1.22	1.29	2,248	16.3	107.2	100.5
	11月	2.28	2.25	1.27	1.27	2.77	2.78	1.20	1.31	2,102	15.1	107.4	100.7
	12月	2.37	2.25	1.27	1.27	3.49	3.16	1.28	1.37	2,004	13.6	107.1	100.9
R6	1月	2.54	2.28	1.33	1.27	2.78	2.54	1.33	1.37	2,072	18.1	107.7	100.9
	2月	2.24	2.26	1.32	1.26	2.53	2.49	1.34	1.38	2,061	26.8	107.6	101.1
	3月	2.57	2.38	1.31	1.28	2.76	2.31	1.27	1.31	1,973	20.5		
調査機関		鳥取労働局、県統計課、厚生労働省											

	所定外労働時間 (事業所規模30人以上)							
	鳥取県				全国			
	調査産業計			製造業	調査産業計		製造業	
	実時間	労働時間 指数	前年比	前年比	実時間	前年比	前年比	
	時間		%	%	時間	%	%	
R4	2月	9.6	111.6	0.9	▲ 6.9	11.9	7.0	10.6
	3月	10.8	125.6	4.8	▲ 3.0	12.6	4.9	6.9
	4月	10.6	123.3	7.0	▲ 4.6	12.9	6.4	6.2
	5月	9.1	105.8	▲ 0.1	▲ 7.5	11.7	5.1	1.3
	6月	9.7	112.8	7.7	0.6	12.1	5.9	1.2
	7月	9.8	114.0	8.9	11.5	12.1	1.4	▲ 2.0
	8月	9.5	110.5	10.4	6.3	11.3	3.5	▲ 0.1
	9月	10.0	116.3	5.2	2.1	12.2	7.8	7.9
	10月	10.0	116.3	7.5	2.1	12.6	7.6	9.1
	11月	10.1	117.4	4.0	1.3	12.6	4.0	3.1
	12月	10.9	126.7	12.2	5.0	12.6	2.2	▲ 0.7
R5	1月	9.5	110.5	▲ 3.1	▲ 11.5	11.8	0.0	▲ 6.5
	2月	9.6	111.6	0.0	▲ 11.5	12.0	0.8	▲ 6.1
	3月	13.7	109.3	▲ 13.0	▲ 17.2	12.5	▲ 0.9	▲ 6.0
	4月	9.7	112.8	▲ 8.5	▲ 3.0	12.6	▲ 2.3	▲ 7.1
	5月	8.7	101.2	▲ 4.3	▲ 5.3	11.7	0.0	▲ 2.1
	6月	9.2	107.0	▲ 5.1	▲ 9.9	11.9	▲ 1.6	▲ 3.2
	7月	8.8	102.3	▲ 10.3	▲ 21.6	12.0	▲ 0.8	▲ 5.6
	8月	8.6	100.0	▲ 9.5	▲ 31.8	11.2	▲ 0.9	▲ 5.9
	9月	9.8	114.0	▲ 2.0	▲ 17.7	12.0	▲ 1.7	▲ 5.6
	10月	9.5	110.5	▲ 5.0	▲ 25.0	12.5	▲ 0.9	▲ 4.8
	11月	9.1	105.8	▲ 9.9	▲ 25.4	12.3	▲ 2.4	▲ 4.2
	12月	9.9	115.1	▲ 9.2	▲ 13.4	12.1	▲ 4.0	▲ 6.0
R6	1月	8.4	97.7	▲ 11.6	▲ 28.1	11.4	▲ 3.4	▲ 6.2
	2月	9.2	107.6	▲ 3.6	▲ 11.1	11.7	▲ 2.5	▲ 6.4
調査機関		県統計課			厚生労働省			

鳥取県統計課では、本誌採録のほかにも、以下のような様々な指標を公表しています。  
原則として予定日の午後2時に公開しますので、下記URLにアクセスしてみてください！

## 統計課公表の指標

統計課ウェブサイトへ

<https://www.pref.tottori.lg.jp/toukei/>

### 新着！

- 鳥取県の推計人口（令和6年4月1日現在）
- 鳥取県鉱工業指数（令和6年2月）
- 鳥取市消費者物価指数（令和6年3月）
- 鳥取市消費者物価指数（令和5年度平均）
- 鳥取市家計調査（令和6年2月）
- 毎月勤労統計調査地方調査月報（令和6年2月）

### 近々公表！

- |                          |               |
|--------------------------|---------------|
| ● 鳥取県の推計人口（令和6年5月1日現在）   | 令和6年5月20日公表予定 |
| ● 鳥取県鉱工業指数（令和6年3月）       | 令和6年5月20日公表予定 |
| ● 鳥取市消費者物価指数（令和6年4月）     | 令和6年5月24日公表予定 |
| ● 鳥取市家計調査（令和6年3月）        | 令和6年5月31日公表予定 |
| ● 毎月勤労統計調査地方調査月報（令和6年3月） | 令和6年5月31日公表予定 |