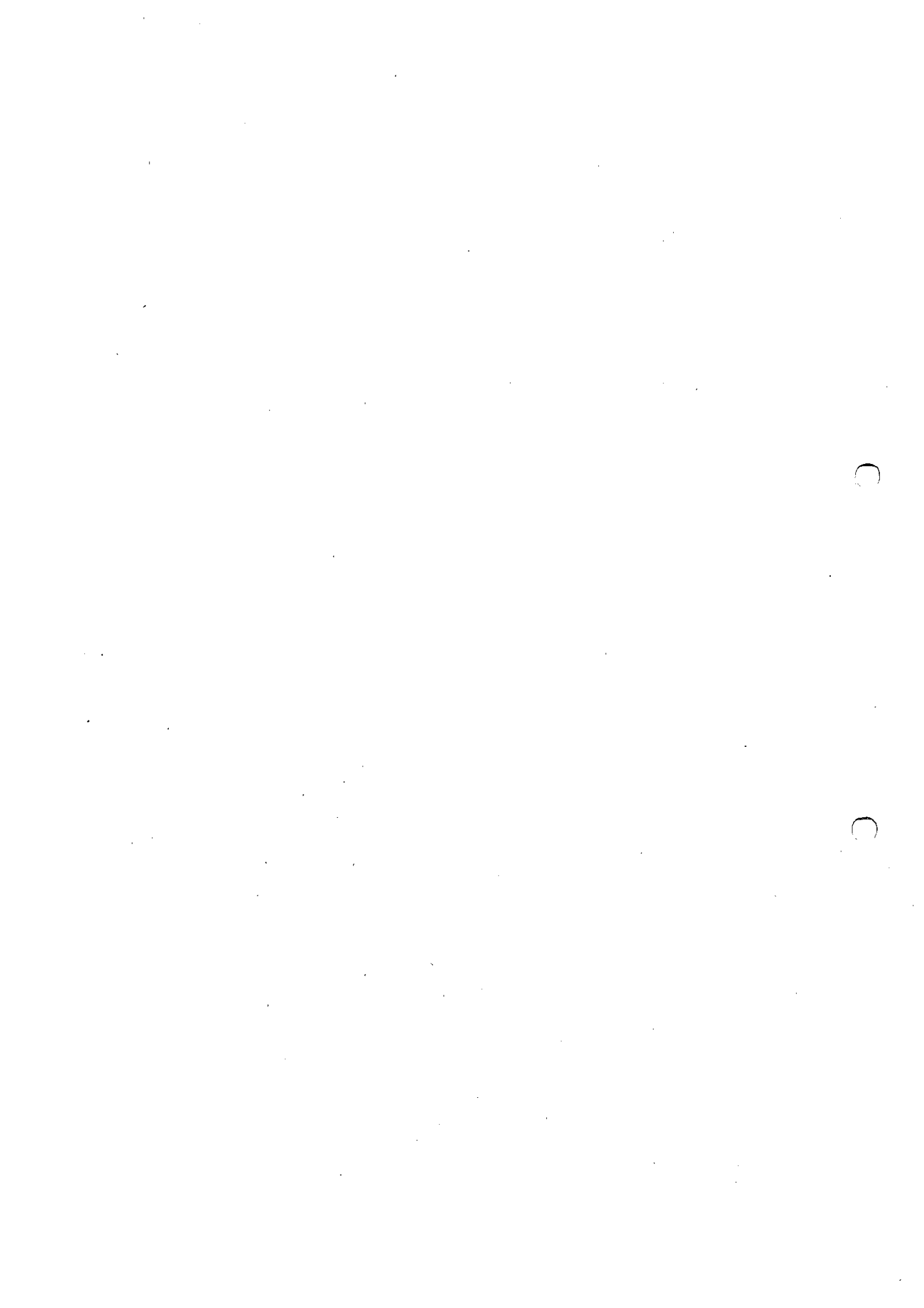


**鳥取県立とっとり花回廊の  
委託業務に関する事業計画書**

平成17年11月

財団法人鳥取県観光事業団



鳥取県立とっとり花回廊の委託業務に関する事業計画書 目次

1	管理運営の基本的な考え方	
(1)	とっとり花回廊の指定管理者を希望する理由	1
(2)	管理運営の方針	2
(3)	他の施設管理の実績	3
2	管理の基準・サービスの提供内容	
(1)	開園時間の考え方と設定内容	4
(2)	休園日の考え方と設定内容	4
(3)	利用料金の考え方と設定内容	5
(4)	利用料金の減免に対する考え方と設定内容	5
(5)	再委託の考え方	6
(6)	植栽についての考え方	
ア	植栽のデザイン企画・展示	9
イ	植栽の管理	11
○	メインフラワーユリの植栽・展示について	13
○	エリア別花の見どころ	14
○	時期別花の見どころ	17
(7)	施設設備の維持管理についての考え方	
ア	清掃	22
イ	施設整備保守点検	24
ウ	除雪	30
エ	備品の管理	30
オ	リース物件の継承・管理	30
カ	AED（自動体外式除細動器）の取扱い	30
キ	保険	30
ク	社団法人日本植物園協会	31
(8)	サービスの向上策と利用促進に向けた取組み	
ア	受付・案内等	32
イ	情報発信・広報宣伝	33
ウ	イベント業務	35
○	平成18年度営業日程表	36
○	ハーブティー提供イメージ図	37
○	イベント計画	38
エ	レストランの運営	39
オ	展望喫茶の運営	40
カ	ショップの運営	40
キ	ソフトクリーム	41
ク	地ビール	41
ケ	弁当	41
コ	自動販売機	42
サ	無料シャトルバスの運行	43
シ	友の会	43
ス	その他	44
セ	シンボルマークの使用	45

(9) 交流・学習についての取組み	
ア 他施設・他団体との交流事業	46
イ 学習・普及啓発活動	47
○花*はな*カレッジメニュー	48
ウ 地元自治体・地域との連携	51
(10) 個人情報の保護への対応	51
(11) 情報の公開への対応	51
3 事故・事件の防止措置と緊急時の対応等	
(1) 火災・盗難・災害などの事故・事件の防止 (防災) 対策	
ア 火災	54
イ 盗難	55
ウ その他の災害	56
エ 警備	57
(2) 緊急時の体制・対応	
ア 緊急時の体制・対応について	58
イ 事故・故障等異常時の措置	58
(3) 利用者の苦情等トラブルの未然防止と対処方法	59
4 利用者等の要望の把握及び対応方針	61
5 組織及び職員の配置等	
(1) 管理運営の組織	63
(2) 職員の職種等	65
(3) 日常の職員配置	69
(4) 人材育成	70
(5) 各構成団体の役割、経費に関する責任分担等に関する事項	71
6 その他の計画等	
(1) 管理業務の移行計画	71
(2) その他	71

## 1 管理運営の基本的な考え方

### (1) とっとり花回廊の指定管理者を希望する理由

財団法人鳥取県観光事業団は、平成11年の開園当初からとっとり花回廊において良質なサービスの提供を行い、

①地域の方々や県内外の観光客などに利用していただくとともに、

②県内の花き生産農家の経営の向上などの農業振興等に寄与するなど施設の設置目的や公的使命を果たしてきました。

今後も、これまでの管理・運営の実績により蓄積した技術、ノウハウを活かし、

①花回廊の機能を果たすことのできる観光事業団職員の雇用の維持を図るとともに、

②本事業団の設置目的である「鳥取県が設置する観光、レクリエーション施設を円滑かつ適正に管理運営し、その集客促進を図ることにより、本県の活性化に寄与する」という使命を果たしていきたいと考えています。

#### ○ 設置目的の実現

鳥取県観光事業団は、とっとり花回廊の設置目的である

ア 花と緑あふれる憩いの場の提供

イ 観光振興の拠点施設

ウ 花き園芸の振興に資する

を踏まえ、日本最大級のフラワーパークの施設機能を最大限に発揮する植栽、維持管理及び利用者へのサービス提供に努め、本県の観光拠点施設として、とっとり花回廊のブランド化と利用促進を図ります。

そのため、

① 日本最高レベルのフラワーショーガーデンを実現し、来園者が感動と幸福感を感じられる癒しの場を提供します。

② 園の魅力や催事の企画、周辺地域との連携、広報・営業など情報発信機能を充実することにより利用促進と中海圏域の観光振興に寄与します。

③ 花壇苗の県内優先調達を通じて、花き生産農家の技術の向上や生産の安定に寄与するとともに、地域で生産される特産品の販売などにより地域の産業振興や地域の活性化などを推進します。

④ 県民への花きに対する理解を促進するため、「花＊はな＊カレッジ」など学習の場を充実し、県内の花き園芸の普及振興を図ります。

⑤ 地域の花づくりや希少野生植物の保護活動への支援や沿道の修景などの公共的機能の発揮に積極的に取り組みます。

⑥ 利用者への応接やご案内などのサービス水準を高め、満足度の向上を図るとともに、利用者の声やニーズを把握して園の運営に反映します。

《観光事業団が組織として推進・保有している固有の技術・ノウハウ等》

- ①メインフラワーであるユリは、花回廊のオンリーワンとして国内自生種（15種類全て）を所有しており、収集、増殖及び開花調整技術を活用した展示（JFF2005花きクラス金賞）、世界の原種の収集、維持拡大を行っており、国内最大級のものであります。
- ②ユリ等の展示に関するデザイン力を保有しており、JFF2005でデザインクラス金賞を受賞しています。
- ③国内唯一、オランダキューケンホフ公園との交流を行っています。
- ④牧野植物園、淡路夢舞台との三園交流に積極的に取り組んでいます。
- ⑤ボランティアガイドや友の会会員など花回廊ファンの支持を得ています。

## （2）管理運営の方針

### ア 住民の公平な利用の確保

- ① 花回廊改善委員会を設置し、周辺施設・団体や花き振興、観光振興に関わる方々から意見、提言をいただきながら、多くの方々に満足いただけるよう、多様なニーズや新たな動きに対応していきます。
- ② また、園内にアンケート用紙を備え、入園者の要望、意見等を把握するとともに、ホームページでも要望を受け付けるなど、多様な意見が取り入れられるものとします。

### イ 利用者へのサービスの提供と利用促進

#### （ア）利用者へのサービスの向上策として

- ①お客様第一主義や的確な説明など意識改革を推進します。
- ②ガイド機能の充実など入園者に対するサービスの向上に取り組めます。

#### （イ）利用の促進策として

- ①植栽、催事、飲食・物販、広報・営業など園内全体のトータルプロデュースによる集客力の向上
- ②効果的な広報、効率的な営業活動の一体的実施
- ③設置目的を踏まえ、花回廊の魅力を活かすイベントの充実と地域と連携した展示や発表の拡大
- ④ユリを始めとする色々な花の見どころの充実
- ⑤利用者などの新たなニーズへの的確な対応に取り組めます。

### ウ 県内花き園芸の振興への寄与

#### （ア）園内優先調達による花き生産農家の生産の安定や技術の向上

- ① 花壇に植栽する苗の95%は、全農ととり、JA鳥取西部を通じて花壇苗部会（生産者44戸）に委託して栽培されたものであり、今後とも継続して委託します。
- ② 技術指導について、園芸試験場、農業改良普及所、JA営農センターなどと連携して花回廊も現地巡回指導を行うなど、これらの団体と連携しながら行います。
- ③ 平成16年6月策定の「鳥取県花き振興アクションプログラム」において示されている花回廊と旅館組合等の連携による花があふれるまちづくりの推進や花回廊園地を活用した現地適応性試験の実施など、花きの生産振興についての新たな展開に取り組めます。

(イ) 花回廊ブランドの生成と生産の振興

新しい品種の育成など、花回廊オリジナルブランドを創出します。これらの品種や国内外の有望品種の県内生産や園内展示を通じて、新たな花きの振興を牽引します。

エ 施設整備の維持管理

- ① 施設の維持管理に当たっては、職員が日常的に安全点検を行うほか、施設全体の保全点検や園内における事故防止のために巡視を行い、安全管理と事故防止を図ります。
- ② また、火災や交通事故などの事故・事件の防止や早急な対応などの組織体制を整えるとともに、バリアフリー化など利用者の安全・安心を確保します。

オ 効率的な管理運営などによる経費の節減

- ① 園長のトータルプロデュース機能や職員体制のフラット化など、組織全体を機能的なものとしします。
- ② また、広報・企画部門と営業部門を統合し、連携した活動が出来る体制としします。
- ③ 委託業務について、複数年契約を行うなどにより経費の節減を図ります。
- ④ なお、観光事業団全体で、簡素で効率的な管理運営組織を目指すこととし、事務局本部と花回廊の管理部門・営業部門を統合し、会計処理のチェック機能の充実や観光事業団全体の営業活動の効率化を図ります。

カ 県との連携確保

施設の設置目的の推進、公的使命の達成のためには、県との連携が重要であり、観光事業団は従来から県設置の公益法人として県を始め市町村などと密接に連携しています。

今後も積極的にイベント情報の提供や情報交換会の参加による周辺情報の収集に努めます。

キ その他

- ① 県立施設として地域雇用の確保や障害を持つ人たちの社会参加に寄与するため、地域シルバー人材センターやわかとり作業所に作業委託を行います。
- ② 職員研修などを通じて関連する法律や条例などの重要性を認識するとともに、管理部門が中心となって定期的に点検することとしします。

(3) 他の施設管理の実績

- ・鳥取砂丘こどもの国 (H11. 4～、リニューアル)
- ・氷ノ山自然ふれあい館響の森 (H11. 7～)
- ・東郷湖羽合臨海公園 (S54. 10～)
- ・中国庭園燕趙園 (H7. 7～)
- ・夢みなとタワー (H10. 5～)

## 2 管理の基準・サービスの提供内容

### (1) 開園時間の考え方と設定内容

#### ア 開園時間の考え方

開園時間については、園内各施設の点検、朝の水やり等の開園作業が必要であることから、現行どおり午前9時に開園し、午後5時に閉園することとします。

冬期間については、日没時間が早いこと等から午後4時30分閉園とします。

なお、ゴールデンウィーク期間中は、県外利用者等に配慮し、午後7時まで時間延長します。

#### イ 開園時間の設定内容

区 分	開 園 時 間	備 考
4月～11月	午前9時～午後5時	
ゴールデンウィーク期間中	午前9時～午後7時	
12月～ 3月	午前9時～午後4時30分	

### (2) 休園日の考え方と設定内容

#### ア 休園日の考え方

休園日については、利用者の利便性、周辺観光地の状況等を勘案し、4月から11月までは無休とします。

冬期間については、週1回（火曜日）は休園とします。但し、火曜日が祝日の場合は翌日とします。

#### イ 休園日の設定内容

（休園日の条件を具体的に記載すること。12月29日～1月3日、毎週水曜日等）

区 分	休 園 日 等	備 考
4月～11月	無休	
12月～ 3月	毎週火曜日	
年末年始等	○12月26日～12月31日 ○1月1日～3日の間の火曜日並びに3月の最終週と最終前週の火曜日を除く毎週火曜日	



### (3) 利用料金の考え方と設定内容

#### ア 利用料金の考え方

とっとり花回廊における質の高いサービスの提供や経営的観点から現行の料金水準を継続します。

#### イ 現在設定されている利用料金について

##### (ア) 入園料

(単位：円)

区 分		一般人等		小・中学生		小学生未満	
		4～11月	12～3月	4～11月	12～3月	4～11月	12～3月
個人		1,000	700	500	350	無料	無料
団体	10人以上	900	630	450	310	無料	無料
	20人以上	800	560	400	280	無料	無料
学校行事		500	350	250	170	無料	無料
ムーンライトワルターガーデン	個人	700	700	350	350	無料	無料
	10人以上	630	630	310	310	無料	無料
	20人以上	560	560	280	280	無料	無料
	学校行事	350	350	170	170	無料	無料

### (4) 利用料金の減免に対する考え方と設定内容

#### ア 減免の考え方

とっとり花回廊の利用の促進や身体障害者の社会参加など県が推進する施策に対応して、減免を行います。

#### イ 減免項目、減免率について

項	目	減免率
鳥取県が主催、共催又は後援する観光客誘致のための事業の参加者が利用するとき	県が主催する本県PRのためのマスコミ、エージェント等招致事業の参加者が利用するとき	全額
	県が主催、共催、又は後援する観光キャンペーン、大会等の参加者が利用するとき	2割
	身体障害者手帳の交付を受けた者、療育手帳の交付を受けた者、精神障害者保健福祉手帳の交付を受けた者及びその介護者が利用するとき	全額

項 目	減免率
介護保険法の規定による要介護認定、要介護支援認定を受けた者及びその介護者が利用するとき	全額
児童相談所長等が知的障害者（児）として証明書を交付した者及びその介護者が利用するとき	全額
児童相談所長等が、自閉症を主たる症状とする児童であって、病院に收容することを要しないと認め、証明書を交付した者及びその介護者が利用するとき	全額
小学校長又は中学校長が「教育上特別な取扱いを要する児童・生徒の教育措置について」に規定する児童・生徒として認め、証明書を交付した者及びその介護者が利用するとき	全額
米子・ソウル国際航空路又は県内空港を使用する国際チャーター便を少なくとも片道利用し、県内宿泊施設に1泊以上宿泊する外国人観光客が利用するとき	全額
とっとり花回廊友の会会員が利用するとき	全額
県内の児童、中学校又は高等学校の生徒が社会教育活動により利用するとき	5割
県内の児童又は中学校の生徒が学校行事で利用するとき	2割
とっとり花回廊が実施又は承認する施設の利用のための利用料金等に関する企画の参加者が利用するとき（詳細は別添資料のとおり）	2割
企業・団体が実施する施設PRや施設への誘客が期待される事業等の参加者が利用するとき（詳細は別添資料のとおり）	1割～2割

#### (5) 再委託の考え方

##### ア 再委託の考え方

指定管理者が行う業務のうち、専門的な技術又は特殊な技術を要するもの等業務の性格上職員で処理することが困難な業務及び外部委託により処理することにより業務の質を高め、又は運営の効率化が図られるものについては、外部委託により行います。

##### イ 業務内容

###### ①施設管理業務

業 務 名	契 約 方 法 等	備 考
機械警備業務	随意契約	

業 務 名		契 約 方 法 等	備 考
施 設	駐車場等警備業務	指名競争入札	
	電気設備保守点検業務	随意契約	
	消防設備保守点検業務	指名競争入札	
	専用水道保守点検業務	随意契約	
	法定水質検査	随意契約	
	受水槽、第1・第2原水槽清掃殺菌消毒業務	随意契約	
	汚水処理施設保守点検業務	指名競争入札	
	汚水中継ポンプ清掃業務	随意契約	
	汚泥採取清掃・処分業務	随意契約	
	浄化槽法定点検	随意契約	
管 理	一般廃棄物等収集運搬業務	指名競争入札	
	空調機器保守点検業務	指名競争入札	
	造園工区機械設備保守点検業務	指名競争入札	
	フラワードーム・南館ガラス清掃業務	指名競争入札	
	トイレ消臭芳香器具取替業務	随意契約	
	自動制御機器保守点検業務	随意契約	
	エレベーター保守点検業務	随意契約	
	自動扉開閉装置保守点検業務	随意契約	
	フラワードーム昇降天窓制御保守点検業務	随意契約	
	栽培温室保守点検業務	随意契約	
展望回廊ガラス保守点検業務	随意契約		
空気清浄機保守点検業務	随意契約		
電柱案内看板広告掲出業務	随意契約		
除雪業務	随意契約		

②サービスの提供等業務

業 務 名	契約業者など	備考
レストラン運営業務		
めん処運営業務		
展望喫茶運営業務		
シャトルバス運行業務		
ソフトクリーム売店運営業務		
地ビール売店運営業務		
集合写真運営業務		
押し花体験運営業務		
合成写真運営業務		
マッサージチェア運営業務		
弁当販売業務		

ウ 委託先選定方法

機械設備等各業務に関する専門的知識と技能を有し、同種類で同程度以上の業務実績のある者を選定します。

一般競争入札や5年間等の継続期間を前提とした契約（債務負担行為の設定等）により効率的な執行を図ります。（鳥取県観光事業団財務規程に基づくこと。）

## (6) 植栽管理の考え方

### ア 植栽のデザイン企画・展示

#### (ア) 基本的な考え方

##### ○ 花と緑あふれる憩いの場の提供

- ① 鳥取県の持つ豊かな自然や自然の大切さ、花や緑に囲まれた癒しの環境などを花回廊で感じ取ってもらうことができるよう、四季折々の植栽で表現します。
- ② メインフラワーのユリは、原種から園芸種まで屋内外での展示を充実させます。
- ③ 園内植栽の色彩や季節感、企画、イベント等をトータルにコーディネートして魅力の向上に取り組みます。
- ④ 物語性や芸術性を重視した植栽の発展・充実に取り組みます。

##### ○ 入園者を楽しんでいただける展示の展開

- ① 鳥取県らしさや立地環境、植物の特性を生かした感動の見どころを増やします。
- ② 回廊やフラワートレインからの目線を意識した景観づくりを行います。
- ③ 木陰にベンチを設置し、花や園をゆったりと楽しんでいただけるものとしします。

##### ○ 山野草などの展示のさらなる充実

- ① 希少植物の保有等 ～・大山の希少植物等の保護、増殖に取り組みます。
- ② 展示の充実 ～・東館や山野草の小径に山野草や絶滅危惧植物を展示します。

#### (イ) 具体的な提案

##### ○ 新たな見どころづくりのコンセプト

思わず歩きたくなる素敵で4つの小径を含め、さらに16の魅力新たに加えます。

##### ① 原種ユリ的小径 (北館奥)

- ・メインフラワーユリの貴重な原種を楽しめる林間的小径を創ります。
- ・(財)鳥取県観光事業団は、世界の原種約100種のうち約60種を保有しています。日本原産15種全てを含む原種約30種を楽しめるのは、日本唯一です。

##### ② バラの小径 (いろは坂～バラ園)

- ・本県ゆかりのハマナスを基に作られた多様なバラを楽しめる小径を創ります。
- ・日本原産のハマナス (英名ジャパニーズローズ) は、本県が自生の南限とされ国の天然記念物にも指定されています。

##### ③ 山野草の小径 (東館奥)

- ・地元大山の山野草を中心に地元南部町で育成されたフウランや本県自生の絶滅危惧植物トウテイラン等の貴重な山野草を楽しめる小径を創ります。
- ・東館で屋内展示の山野草を見た後、続いて楽しめる導線です。

##### ④ アジサイの小径 (ふるさとの小川沿い)

- ・最近開発された四季咲きや変化アジサイ等を小川沿いに楽しめる小径を創ります。
- ・北館下のヤマアジサイや北館奥の西洋アジサイと導線がつながり大きなアジサイエリアとなります。

##### ⑤ ダリアガーデン (ユリとのコンビネーション花壇)

- ・ダリアの魅力が再発見される「ダリア・ルネッサンス」を進めます。
- ・ユリ花壇をダリアとコンビネーションし、ユリの後、ダリアが見どころになります。11月の皇帝ダリアへと続くダリアシリーズが楽しめます。

##### ⑥ バタフライガーデン (果樹の丘)

- ・越敷野地域の豊かな自然環境を活かし、蝶を呼ぶことを目的としたガーデンを創ります。蝶と花を愛でる優しい心が育まれるに違いありません。
- ・バタフライブッシュの英語名を持つブッドレアやランタナ等の蜜源植物は、花も綺麗で甘い香りがします。

- ⑦ リリーボーダー（東館通り）
  - ・ユリの館のアプローチらしく、ミックスボーダーにユリ等を加えてリニューアルします。
- ⑧ ルドベキア（花の丘）
  - ・サルビアの青に加えて、鮮やかな黄色の絨毯が広がり見る者を圧倒します。
- ⑨ リビングストーンデージー（水上花壇）
  - ・キラキラと宝石のように七色に輝く素敵なお花壇が人気を呼びます。
- ⑩ コンビネーション花壇（霧の庭園）
  - ・人気のラベンダーやコリウス等を使った宿根草のヨーロッパ花壇がインパクトを与えます。
- ⑪ クロッカス（東館周辺、ドーム周辺）
  - ・春先に芝生の中から可愛らしく妖精のように咲く姿が感動を呼びます。
- ⑫ クリスマスローズ（ふるさとの古径）
  - ・女性に人気の可憐な花がふるさとの古径沿いに顔をのぞかせ、そっと出会える喜びを感じてもらいます。
- ⑬ 花咲山のスイセン、ユリ
  - ・山の斜面に植え込んだ球根の群落が、時期になると、鮮やかに玉手箱のように開花し驚きを与えます。
- ⑭ ガーデンコンテスト in とっとり花回廊（プロムナード橋）
  - ・ハンギングバスケットと寄せ植えのコンテストを開催し、花と緑あふれる生活を提案します。参加者の技術の向上も図ります。
- ⑮ 恐竜時代の生きた化石植物ジュラシックツリー（フラワードーム）
  - ・恐竜とともに絶滅したと考えられていた旧世界の植物と出会える奇跡とロマンを感じてもらいます。
  - ・日本では、愛・地球博等ごく一部でしか見ることはできませんでした。
- ⑯ オウムカズラ（南館）
  - ・青のヒスイカズラに加え、赤のオウムカズラ等の珍しい熱帯植物の不思議を感じてもらいます。

## ○ オリジナル植栽

従来からの見どころも、植栽をトータルコーディネートしてレベルアップします。

- ① バリエティーに富んだチューリップ等のデザイン花壇
- ② 世界的に有名なオランダ・キューケンホフ公園との交流による「花の谷」の植栽
- ③ 手入れの行き届いたバラ園
- ④ 日本自生の原種から園芸種まで園内各地に展開するメインフラワーのユリ
- ⑤ 大山の借景を活かした広大な「花の丘」のサルビア等の植栽
- ⑥ ハンギングマスターによる「霧の庭園」のハンギングバスケット
- ⑦ 季節感やデザイン性を重視した企画展示（西館周辺）
- ⑧ ツツジやシャクナゲ等花木の充実 等々

## ○ 高度な施設展示

フラワードーム、南館、東館のそれぞれの施設の特徴を生かすとともに、開花調節技術等を駆使しながら周年の展示を行います。

### ① フラワードーム

- ・オアシス、砂漠、花園、水辺、原始の森の5つのテーマゾーンの展開と変化のある企画展示

②ジャングルドーム（南館）

- ・貴重なヒスイガズラ、サガリバナなどに新たに珍しい熱帯植物を追加
- ・バンダやカトレア、希少なランの展示
- ・食虫植物の展示

③ユリの館（東館）

- ・開花調節の技術を駆使したユリの周年展示～展示室の活用
- ・山野草や絶滅危惧植物の展示

○ 回廊やフラワートレインを意識した景観づくり

「花の丘」から「霧の庭園」に至るエリアを魅力アップします。

- ①ユリとダリアをコンビネーション
- ②「霧の庭園」のコンビネーション花壇をリニューアル
- ③果樹の丘をバタフライガーデンとしてリニューアル
- ④法面にいろいろなグラウンドカバー植物を植栽
- ⑤高さ6メートルの皇帝ダリアを回廊の横に植栽

○ 絶滅危惧植物の増殖と展示

地域と連携しながら、絶滅危惧植物等の保護・増殖・展示に取り組みます。

- ・（社）日本植物園協会等との協力による絶滅危惧植物展の開催（H18.5中～6上）

○ 利用者に優しい展示の工夫

- ①東館通り（ドーム寄り）に芝生を整備し、ベンチを設け木陰でゆっくり花壇が眺められるようにします。
- ②ヨーロッパアンガーデン樹林内に芝生を確保し、ユリノキの株元にサークル状のベンチを設置します。

イ 植栽の管理

(ア) 基本的な考え方

「国内最高レベルのショーガーデン」に相応しい植栽管理を行います。

- 花殻取りや除草など日常管理をきめ細かに実施します。
- 土づくりによる持続可能な花壇づくりや園内植栽残さのリサイクルに取り組みます。

(イ) 対応内容

項目	区分	管理水準	備考（仕様書等）	
共通	灌水	園全体	生態に合わせて適宜	
	施肥	園全体	生態に合わせて適宜	
	病虫害 防除	ユリ	開花前5回以上	開花前5回以上
		バラ	年20回以上	年20回以上
		フラワートーム、南館内	年24回以上	年24回以上
除草	園全体	内側…花丈より低く目立たないように除去 外側…完全に除去	内側…花丈より低く目立たないように除去 外側…完全に除去	

項 目	区 分	管 理 水 準	備 考 (仕 様 書 等)	
共通	補植	花壇苗等	景観保持の観点で適宜	
	花柄 摘み	ユリ	毎日	毎日
		バラ	毎日	
		各展示館	毎日	
		ハンギングバスケット (屋外)	毎日 (霧の庭園、ヨーロッパガーデンは週1回以上)	雨天時以外の毎日 (霧の庭園、ヨーロッパガーデンは週1回以上)
		プランター (屋外)	雨天時以外の毎日	雨天時以外の毎日
花壇	植替え	花の丘	年3回	年3回以上
		カセット花壇	年3回	年3回以上
		植替花壇	年4～5回	年4～5回以上
芝生	芝刈り	日本芝	年6回以上	年6回以上
		西洋芝	生育中2～3週間おき	生育中2～3週間おき
	エアレーション	日本芝	生育不良地で適宜実施	
樹木	剪定	樹木・花木	各樹木の適期に実施	
	保護	樹木・花木	風害対策に支柱等を実施	
	枯損木	樹木・花木	低木は速やかに撤去 高木は休園時に撤去	
	支障木 処理	樹木・花木	利用者の安全面、景観保持の観点等で適宜	
その他	温室管理	フラワードーム、南館	植物の生育適温を踏まえ温度管理	

(ウ) その他の事項

①除草・剪定による発生材

園内で発生した植物等については、堆肥化することによりリサイクル利用します。  
(18年度・実施検討・試験、19年度・実施)

②土づくり

堆肥等の投入による土づくりにより持続可能な花壇づくりを行います。



# メインフラワーユリの植栽・展示について

## 1 平成18年度植栽・展示方針

- ☆平成18年度新規取り組み
  - ①原種ユリゾーンを新設（北館ササユリ群落奥「原種ユリの小径」）
  - ②東館通りへのユリの植栽（カサブランカの仲間を中心）
  - ③リリークリスマス開催（白いユリを使いフラワードーム中心；12月）
  - ④屋外花壇でのユリの秋開花展示（東館通り中心；10月）

+

- ☆既存取り組みの充実
  - ⑤ササユリ群落の充実（園内自生ササユリから増殖した球根の補植）
  - ⑥原種ユリの周年展示（東館にヒメユリを周年展示＋展示種類の充実）
  - ⑦ユリ関係施設等との連携強化（伊江島、百合が原公園、大石氏等）

## 2 具体的な展示計画

- 植栽・展示数
  - 総合計；約10万球（H17 約10万球）
  - ア 原種ユリ；日本原産全15種
  - イ 園芸ユリ；約100品種

- 原種ユリの保有数
  - ・約60種（世界100種中）
  - 20,000鉢

- 内訳参考（主なもののみ記載）
  - ☆屋外花壇・・・約80種類 8万5千球
    - ア 原種ユリ；約30種 5万球
      - ・「原種ユリの小径」 約2千球
        - ①日本原産のユリ15種全てを植栽・展示
        - ②外国種はリリーガリリー、タケシマユリ等約10種
      - ・その他主な種の屋外植栽
        - ①ササユリ 森の道を中心に約1万5千球
        - ②テッポウユリ 南館通り周辺に約2千5百球（さらに追加充実）
        - ③ヤマユリ 芝生の広場入り口付近を中心に約1千球
        - ④サクユリ 南館近くトンネル付近、花の丘大山側東屋側に約5百球
        - ⑤カノコユリ かのこ山を中心に約8千球、花咲山へ約1千球
  - イ 園芸ユリ；50品種 約3万5千球
    - ①スカシユリ系 霧の庭園周辺 約1万5千球
    - ②オリエンタル系 東館通り周辺 約3千球
    - ③オーレリアン系 ヨーロピアンガーデン周辺 約6千球
- ☆ゆりの館への展示・・・約50種類 約1万5千球（H17 約1万5千球）
  - ア 原種ユリ； "（ヒメユリ中心） 約8千球
  - イ 園芸ユリ；東館を中心に周年展示 約7千球

平成18年度エリア別花の見どころ

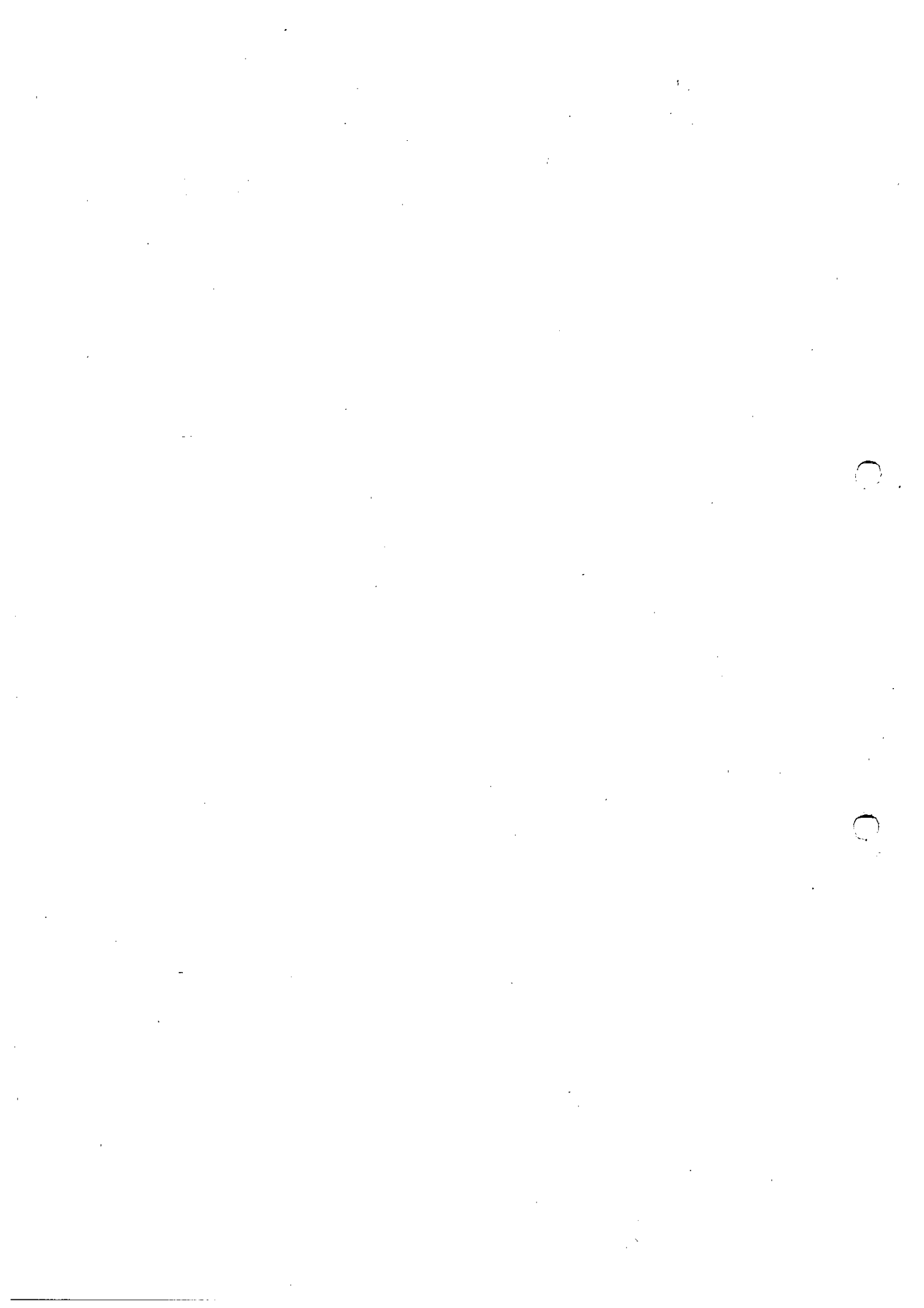
1 オリジナル植栽

場 所	従来からの見どころ	新たな見どころ
水上花壇	○ベストデザイン大賞2006 (10/上～下)	○リビングストーンデージーの絨毯 (4/下～5/下) ○ルドベキアの黄色い絨毯 (7/中～8/下)
花の谷	○キューケンホフコーナー(4/中下旬) 本物のオランダ ○一品目による花畑 イパチェンス(5/上～8/中) ベゴニア(8/下～10/上) ○花咲山でスイセン1,000球開花 (3/上～4/上)	○花咲山で赤カノコユリ1,000球開花 (8/上・中) ○ムスカリフォルム(滝)がボリュームアップして出現 (4月・中旬)
ハーブガーデン	○タイムの花の絨毯(4/下～5/上)	
南館周辺	○スイセン2,000球開花 (3/上～4/上) ○サルビア・レウカンサ1,000株 開花(9/中～11/中)	○芝桜17,000株開花(4/中～5/上)
ファクトリー周辺	○クロッカス17,000球開花 (2/下～3/上) ○テッポウユリの充実 約1,500球開花「ユリ前線」 (6/中・下)	○クロッカス7,000球の増加 ○ガーデンコンテストinとっとり花回廊 プロムナード橋にてハンギングバスケットと寄せ植えのコンテストを開催 (6/上・中)
霧の庭園	○アジアティックパブリックを中心に色とりどりのユリが開花(6/上～7/上) ○ハンギングバスケットによる立体感のある展示(周年)	○ダリアガーデン:ユリの花壇にダリアが出現(8/下～11/上) ○コンビネーション花壇をコントラストボーダーに変更 (H19 夏) ○花びら花壇がチューリップで復活 (4/中・下)
東館通りミックスガーデン	○宿根草の充実(ボリュームアップ) ○小球根類のリレー開花(3/下～) ○ユリノキの開花(5/上～5/下)	○リリーボーダー:ユリ・ダリアが出現し、華やかにゆりの館へ誘導 (6/中～11/上)
東館通り横樹林内	○一品目による花畑 イパチェンス(5/上～8/中) コスモス(8/下～10/上)	○ユリノキの木陰にくつろぎのスペースが出現 ベンチの配置
東館周辺	○クロッカス23,000球開花 (2/下～3/上)	○クロッカス8,000球の増加
北館周辺	○春の妖精カタクリの開花 車椅子でも見ることが出来る (3/下～4/上) ○皇帝ダリア50株開花(11/中～12/上)	○原種ユリの小径の設置 日本自生種全15種+海外の原種 (5/上～8/中) ○アジサイの小径の設置(6～9月)

場 所	従来からの見どころ	新たな見どころ
東館裏 (杉の館横)	○スイセン5,000球開花(3/上~4/上)	○山野草の小径の設置 (H19 春)
ふるさとの古径	○自生のササユリが開花(6/上~下) ○ニホンスイセン4,000球開花(12~3)	○クリスマスローズと原種シクラメン の導入 (10/上~12/上、3/上~4/上)
ピロポロ花壇	○マスコットキャラクターのピロロと ポロロが年3回の衣替え	
花の丘	○一面のお花畑を演出	○ルドベキアの導入(6/下~8/下)
果樹の丘		○バタフライガーデンの出現 (H19 7~10月)
花の谷~バラ園		○バラの小径(ルゴサロード)の設置 (H19 5~11月)
ヨーロッパガーデン ステージ裏の小 川沿い		○アジサイの小径の設置 (6~9月)
桜の広場	○ソメイヨシノ100本の開花	

## 2 施設展示

場 所	従来からの見どころ	新たな見どころ
フラワードーム	○企画展示(年間6回予定) ○洋ラン展(2/下~3/上) ○ヤシの木などの熱帯・亜熱帯の植物 が溢れ、一年中ランやブーゲンビレ アなどが咲き誇る	○リリークリスマスの開催(12月) ○ウオレマイ・パインの展示
ジャングルドーム (南館)	○ヒスイカズラ(3/中~6/中) ○サガリバナ(7/中~9/中) ○食虫植物(周年)	○貴重なランなどの展示 ○オウムカズラ(ムクハベネッティ)の導入 (H19 11~2月) ○ムクハベネッティの導入 (H19 5~6月)
ゆりの館(東館)	○メインフラワーのユリを開花調節に より一年中開花、展示 ○原種ユリ展 (6/中) ○ベニスジャマユリの正月展示 (1/上)	○初登場の海外の原種を展示



従来からの見どころ



花の丘  
(サルビア・スプレンドENS)



花の丘  
(ピオラ)



花の丘  
(アイスランドホビー)



東館通り横樹林内  
(ユリノキ)



ゆりの館  
(タモトユリ)



ゆりの館  
(ベニズシ)



ゆりの館 [東館]

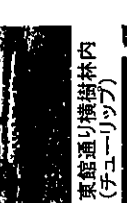


霧の庭園  
(アジアティツクハイブリッド)



杉の館構  
(ヒラドツツジ)

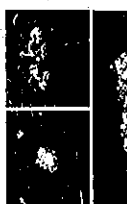
平成18年度 エリア別 新たな見どころ



東館通り横樹林内  
(チューリップ)



東館通り横樹林内  
(インパチェンス)



① 原種ユリの小径



③ 山野草の小径



④ アジサイの小径



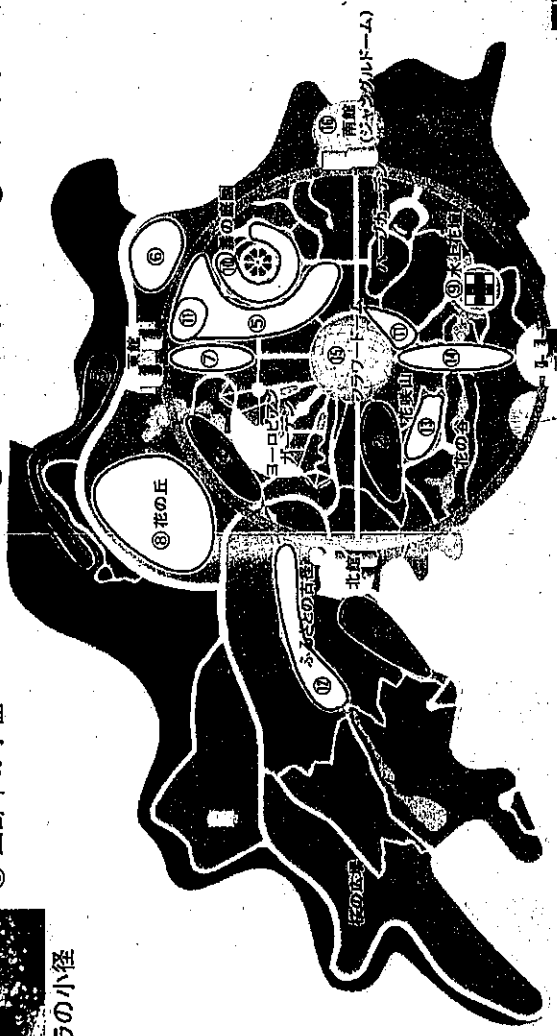
⑤ バタフライガーデン



⑥ ダリアガーデン



ピロポロ花壇



ふるさとの古径  
(自生サユリ)



ふるさとの古径  
(ニホンスイセン)



北館周辺  
(トワテイラン)



北館周辺  
(皇帝ダリア)



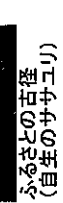
⑦ リリーポダ



⑧ オウムカスラ



⑭ カーテンコンテスタ  
in とっとり花回廊



⑮ カノコユリ(赤)



⑯ クリスマスローズ



⑰ クロッカス



⑱ コンペネーション花壇



⑲ リピングステンデージ



⑳ ウオレマイハイシ、企画展示



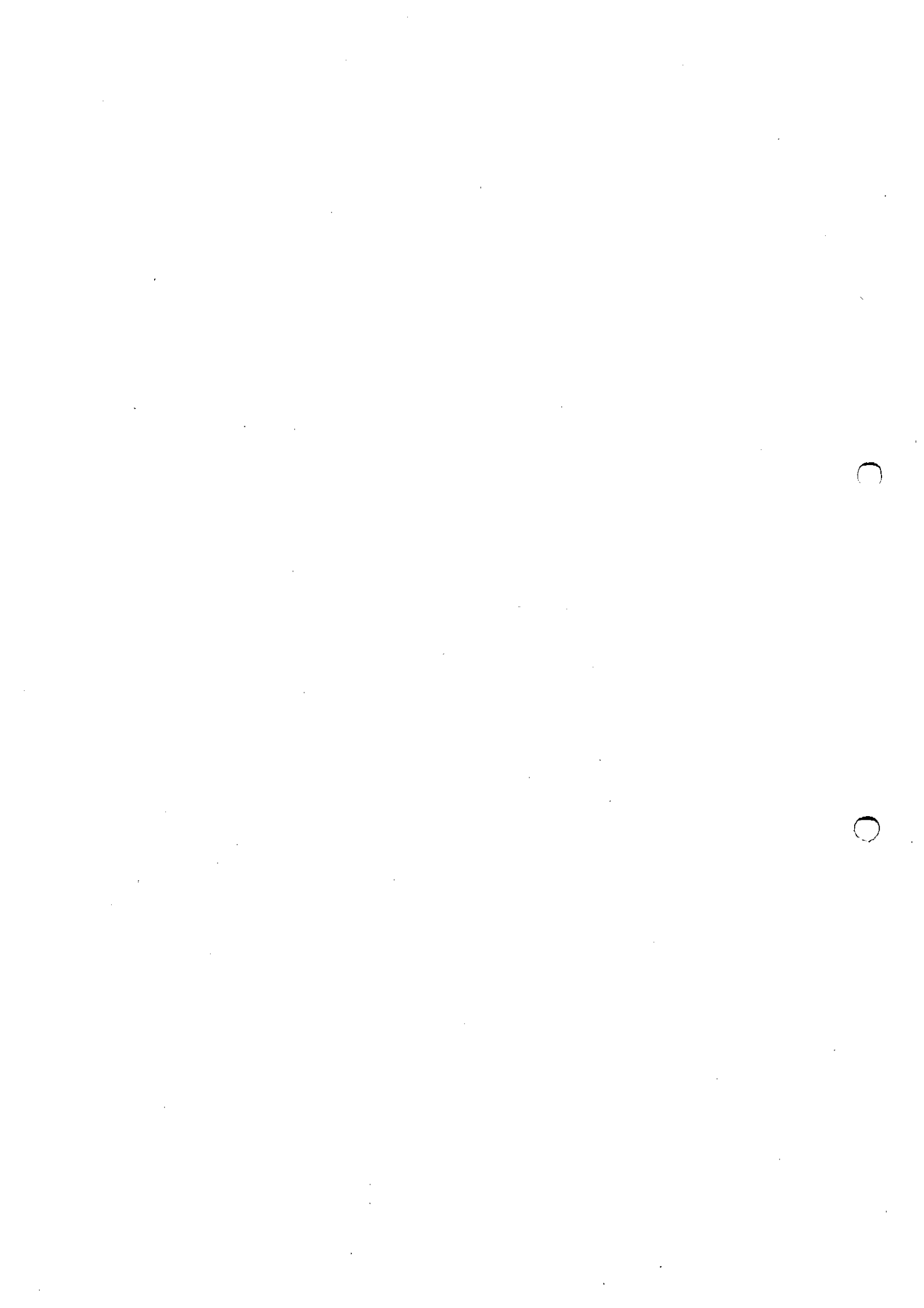
フラワードーム  
(ランのトンネル)



ハーブガーデン  
(タイムの花の縁後)



フラワードーム  
(ペゴニア)



平成18年度時期別花の見どころ

時 期		内 容	
月	期 間		
3	3/上~4/上 (12/中~)	スイセン ニホスイセン	12,000球が開花 〔 南館手前樹林内で2,000球、 花咲山斜面で1,000球、 梅園跡で5,000球、流れで4,000球 〕
	3/下~4/上	カタクリ	20,000球が開花 近隣では最も早く開花し、山登り不要。車椅子でもOK
	3/中~6/中	ヒスイカズラ	ジャングルドーム（南館）で神秘の花色ヒスイカズラ の開花
4	4/上~4/中	桜	桜の広場でソメイヨシノ100本が開花
	4/中~5/上	芝桜	花の谷、駐車場等で開花 17,000株が南館通りの法面花壇で開花 H18 新
	4/中~4/下	チューリップ 花壇	キューケンホフコーナ-ではキューケンホフ公園から送られて来た球根と デザインで本物のオランダを表現 ヨーロッパガーデンでは迫力のあるチューリップ 霧の庭園では花びら花壇が復活 H18 新
	4/中~4/下	ムスカリの滝 (フォール)	ムスカリフォール（滝）がボリュームアップして花の 谷に出現 H18 増
	4/中~4/下	タイム	ハーブガーデンでピンクの絨毯のように開花
	4/中~5/中	アイランドポピー ビオラ	花の丘で虹色模様のアイランドポピーとビオラが競 演
	4/下~5/下	リビングステージ	水上花壇で一面の宝石箱のように開花
	4/下~5/中	ヒラドツツジ	杉の館の道沿いの斜面にヒラドツツジが開花

時 期		内 容	
月	期 間		
5	5/上~8/中	原種ユリ	北館奥の林内に「原種ユリの小径」の設置 H18 新
	5/上~下	ユリノキ	東館通りのユリノキが開花。チューリップの木登り。
	5/上~8/中	イパチェンス	花の谷、東館通り横の樹林内に一品目の花壇
	5/中~6/下	バラ	充実したバラ園のバラが開花し、色と香りを放つ
	5/下~6/下	ササユリ	園内に自生しているササユリが開花
6	6/上~7/上	アジアティックハイブリッド	霧の庭園を中心に色とりどりのスカシユリが開花
	6/上~6/中	ガーデンコンテストin とっとり花回廊	プロムナード橋でハンギングバスケットと寄せ植えのコンテストを開催 H18 新
	6/中~7/上	テッポウユリ	フラワードーム周辺で伊江島自生種を中心にテッポウユリ1,500球が開花。「ユリ前線」の到来
	6/中	原種ユリ	ユリの館（東館）にて日本、世界の原種ユリが一斉開花(原種ユリ展)。 初登場の原種の展示 H18 新
	6/中~9	西洋アジサイ	ヨーロッパガーデンステージ裏の小川沿い、北館の周辺に「アジサイの小径」の設置 H18 新
	6/中~9	ヤマアジサイ	北館周辺でヤマアジサイが開花
	6/中~7/上	ホレリア、リエンタリリー	リリーボーダー、ヨーロッパガーデンを中心に香り高いユリがボリュームアップして開花 H18 新
7	7/中~8/下	ルドベキア	50,000株が花の丘で7,000株が水上花壇で開花 H18 新
	7/中~9/中	サガリバナ	ジャングルドーム（南館）で夜にしか咲かない神秘的な花サガリバナが開花



時 期		内 容	
月	期 間		
8	8/上~中	カノユリ	かのこ山に約8,000球のカノユリが開花。紅白に染まる見事な姿 花咲山に赤カノユリ1,000球が開花 H18 新
	8/上~9	トウテイラン ヒゴタイ マツムシソウ	とっとり花回廊で増殖した絶滅危惧種の秋の山野草が開花
	8/下~10/上	ベゴニア コスモス	花の谷に一品目の花壇 東館通り横の樹林内に一品目の花壇
	8/下~11/上	ダリア	ユリの花壇、ミックスボーダーにダリアが出現 H18 新
9	9/上~11/上	サルビア・スプレ デンス	花の丘がサルビア・スプレデンスで赤い絨毯に
	9/中~11/中	サルビア・ レウカンサ	1,000株がウインドフラワーの丘横で開花
10	10/上~下	ベストデザイン大 賞2006	水上花壇に一般公募のデザイン花壇が登場
	10/上~11/中	バラ	色鮮やかな秋バラが開花
	10/上~12/上	原種ソラム	ふるさとの古径で可憐に開花
11	11/中~12/上	皇帝ダリア	超巨大なダリアの林が出現。 50株が北館横で開花
	11/下~12/下	ユリ他	フラワードームを中心にリリークリスマスの開催
1	1/1~1/7	ベニスジャマ ユリ	幻のユリを奇跡の正月開花。世界唯一の展示 正月らしく紅白の展示

時 期		内 容	
月	期 間		
2	2/下~3/上	クロッカス	フラワードーム手前芝内で40,000球が開花 東館周辺芝内で23,000球、 フラワードーム周辺南側斜面芝内で10,000球、 フラワードーム周辺北側芝内で7,000球 H18 15,000球増加
	2/下~3/上	洋ラン	フラワードームで色と香り豊かな洋ランがボリュームアップ 定番の洋ラン展示会の開催
3	3/上~4/上	原種シラカン クリスマスローズ	ふるさとの古径で、まだ寒さの残る春先を飾って開花 H18 新

# 平成18年度 時期別 花の見どころ

4月	スライセン	カタクリ	ヒスイカズラ	菖蒲	芝 株	チューリップ	ムスカリの滝	ハナモモ	タイム	4月
4月	リベンクストンデージー	ヒオラ	アイスランドポピー	ヒラトツツ	エリナギ	原種ユリ	ハラ	シヤクナガ	自生のササユリ	5月
5月	インパチェンス	アジアティックハイブリッド	テッポウユリ	ガーデンコンテント	ハンギングバスケット	原種ユリ(ゆりの籠)	西洋アジサイ	タモユリ	オリエンタルリリー	6月
7月	サルビア・レウカンサ	サガリバナ	トウテイラン	ヒゴタイ	カノコユリ(赤)	ペゴニア	ダリア	コスモス	サルビア・スフレンドリス	8月 9月
9月	サルビア・レウカンサ	ペステデザン大賞	秋バラ	原種シクラメン	オザムカズラ	皇帝ダリア	ニホンスイセン	リリー・クリスマス	1月	
2月	クローツカス	ラフのトクネル	クリスマスローズ	ウオレマイ・バイン	ゆりの籠【東館】	H19年度 導入	バラの小屋	コンビネーション花壇	12月	
										11月
										10月
										8月
										7月
										6月
										3月
										1月
										12月
										11月
										10月
										9月
										8月
										7月
										6月
										5月
										4月

C

C

(7) 施設整備の維持管理についての考え方

ア 清掃

○日常清掃計画

自主清掃範囲 (退庁時には、机上の整理およびゴミ箱のゴミは指定場所に捨てること。)

区分	清掃時間	担当	清掃用具置場	ゴミの置場	搬出
管理棟	事務室	4課4班	園長室前 男子トイレ	事務室 流し横	花回廊 清掃員
	会議室				
	宿直室				
	土産物ショップ				
	土産売店				
木の館	園芸ショップ	販売チーム	売店前トイレ	管理棟 機械室横	
	園芸倉庫				
	屋外スペース				
西館	券売所	エスコート スタッフ	券売控室	管理棟 機械室横	
	券売控室				
	券売窓口周辺				
	ゲート周辺				
	トレイン発着場・券売・控室周辺				8:30~9:00
花きセンター	事務室、会議室、図書・試験室	園芸グループ	男子トイレ横	給湯室	
	更衣室、廊下				
フラワードーム	1階通路、スロープ、階段	早朝水やり スタッフ	空調室	空調室	
	地階タイル・カラー床部				
	手摺り				
南館	温室内通路、手摺り		1階倉庫	1階倉庫	

テナント清掃範囲

区分	清掃時間	担当	清掃用具置場	ゴミの置場	搬出
木の館	屋外スペース テーブル	そば処	そば処	そば処	そば処
フラワードーム	テーブル・椅子周辺	ソフト売店	ソフト売店	ソフト売店	ソフト売店
花きセンター	わかとり分場	わかとり作業所	トイレ横	給湯室	花回廊 清掃員
エントランス	撮影場周辺	文教スタジオ	内部トイレ	内部トイレ	
ピクニック広場	建物内の床、テーブル、椅子	ビール売店	ビール売店	自販機横	
杉の館	建物内の床、テーブル、椅子	営業時 野の花 (営業時)	厨房	ゴミ集積場	

清掃員清掃範囲

区分	清掃時間	清掃用具置場	ゴミの置場
管理棟	園長室、応接室、職員トイレ、ロッカー室	男子トイレ	ゴミ集積場
	売店ホール、来園者トイレ		
木の館	体験工房・バス待合室	売店ホール トイレ	
	屋外スペース		
西館	1階ホール、授乳室、救護室、職員控室トイレ	8:30~9:30	
	2階ホール、階段室、来園者トイレ、エレベーター		
南館	1・2階ホール、エレベーター、来園者トイレ	清掃員控室	
東館	風除室、第1, 2, 3展示室、来園者トイレ	女子トイレ	
北館	喫茶を除く全館	2階女子トイレ	
フラワードーム	研修室、実習室、来園者トイレ、エレベーター テラス	男子トイレ	
花きセンター	職員トイレ	男子トイレ横	
回廊	手摺り、床		
外部トイレ		男子トイレ	
内部トイレ		男子トイレ	
峠の茶屋		男子トイレ	
ピクニック広場	建物内、トイレ		
杉の館	建物内		
屋外施設	四阿、ガゼボ等		

○定期清掃計画

床清掃

区分	対象	材質	仕様	回数	実施月
管理棟	園長室、応接室、事務室、会議室	カーペット	ワックス	1回/年	12
	廊下、ロッカー室、宿直室、土産物売店	Pタイル	ワックス	4回/年	6・8
	来園者トイレ、職員トイレ、土産売店 売店ホール	タイル	洗浄		10・1
木の館	園芸売店、体験工房、バス待合室	コンクリート	洗浄	4回/年	6・9
	屋外スペース				12・3
西館	券売所、職員控室、授乳室、救護室	Pタイル	ワックス	2回/年	6・12
	1階ホール、来園者トイレ、階段室	タイル、木	洗浄	4回/年	6・9
	2階ホール、エレベーター	木、Pタイル	ワックス		12・3
南館	1階ホール、スロープ、階段室	コンクリート、木	洗浄	4回/年	6・8
	2階ホール、エレベーター	木、Pタイル	ワックス		10・1
東館	第1、3展示室、風除室	木	ワックス	4回/年	6・8
	来園者トイレ	タイル	洗浄		10・1
北館	1階ホール、来園者トイレ、階段室	タイル、木	洗浄	4回/年	6・8
	2階ホール、エレベーター、	木、Pタイル	ワックス		10・1
	3階階段ホール、4階ホール	木			
	シアター	カーペット	適宜		
フラワードーム	研修室、実習室、エレベーター、	Pタイル	ワックス	4回/年	6・8
	地階廊下				10・1
	来園者トイレ	タイル	洗浄		
花卉センター	事務室、会議室、図書試験室	Pタイル	ワックス	4回/年	6・8
	職員控え室、わかとり分場、廊下				10・1
外部トイレ		タイル	洗浄	12回/年	毎月
内部トイレ					
峠の茶屋		タイル	洗浄	4回/年	6・9・12・3
ピクニック		アスファルト	洗浄	4回/年	6・9・12・3
杉の館		アスファルト	洗浄	4回/年	6・9・12・3

ガラス清掃

区分	対象	回数	実施月
管理棟	園長室、応接室、事務室、会議室、トイレ等	2回/年	8・3
	土産物、土産売店、売店ホール	4回/年	6・9・12・3
木の館	園芸ショップ、体験工房、バス待合室、倉庫	4回/年	6・8・10・1
西館	1階ホール、2階ホール、券売所等	4回/年	6・9・12・3
南館	1階ホール、2階ホール	4回/年	6・8・10・1
東館	風除室、第1展示室	4回/年	6・8・10・1
北館	1階ホール、2階ホール、4階ホール	4回/年	6・8・10・1
フラワードーム	1階風除室、地階等の自動ドア部、手摺りガラス	4回/年	6・9・12・3
花きセンター	事務室、会議室等	2回/年	8・3
峠の茶屋		2回/年	8・3
回廊ガラス		4回/年	6・8・10・1
	ガラス受金具磨き	1回/年	9

イ 施設整備保守点検

(ア) 電気設備 (詳細は別添仕様書のとおり)

区分	電気工作物	実施項目	備考	
月次点検	電気設備全般	受電設備・構内電線路・電気使用場所の設備の外部点検		
年次点検	受電設備	外部精密点検、絶縁診断測定		
	構内電線路	外部精密点検、絶縁診断測定		
	各使用場所の設備	外部精密点検、絶縁診断測定		
	非常用予備電源装置	外部精密点検、絶縁診断測定		
臨時点検	受配電盤	計器校正試験		
	保安装置	継電器動作特性試験、遮断装置結合動作試験		
	高圧機器の絶縁油 (変圧器等)	絶縁油点検、絶縁耐力・酸化試験		
	非常用予備電源装置	発電装置	制御装置試験	
		蓄電池装置	セル電圧、液比重、液温測定	
	電気設備全般	外部点検		
高圧遮断機 高圧開閉器	内部点検			

(イ) 消防設備

区分	点検項目	数量	実施内容	備考
自動火災報知設備	受信機	8	年2回	
	表示器	9	〃	
	炎感知器	1	〃	
	感知器	2 2 2	〃	
	発信器P型	2 7	〃	
	消火栓起動装置	2	〃	
	電源 (非常・常用)	2	〃	
	防火戸自閉装置	1	〃	
	シャッター自閉装置	7	〃	

区 分	点 検 項 目	数 量	実施内容	備 考
自動火災報知設備	電子ブザー	2	年2回	
非常用放送設備	増幅器操作部	14	〃	
	遠隔操作部	2	〃	1台毎に
	スピーカー回線	161	〃	
	電源(常用・非常)	2	〃	
	電源カトリレー	3	〃	
消火栓	加圧送水装置	2	〃	
	操作盤	2	〃	
	屋内消火栓	10	〃	
	表示灯・表示板	13	〃	
	呼水・放水装置	4	〃	
	移動式粉末消火装置	1	〃	
消火器	粉末消火器(加圧式)	57	〃	
避難器具	昇降機	1	〃	
誘導灯及び誘導標識	誘導灯	136	〃	
非常電源装置	自家発電設備及び蓄電池設備	2	〃	

(ウ) 給水設備

区 分	箇 所 、 内 容 等		実施頻度	備 考	
設備保守点検	日常点検	薬注室塩素濃度測定、残留塩素測定、ポンプ圧力等測定 原水槽蓋施錠確認	毎日		
	定期点検	水上花壇池、滝、花の谷の流れ、汚水中継槽	制御盤自吸式ポンプ、汚水水中ポンプ等	年1回	
		第1原水槽	散水移送ポンプ、原水槽・散水槽排水ポンプ、機械室排水ポンプ		
		オーバーヘッド滝	制御盤、自吸式ポンプ、汚水水中ポンプ		



区 分		箇 所 、 内 容 等		実施頻度	備 考	
設備保 守点検	定期点検	ヨーロッパガーデン	制御盤、自吸式ポンプ、汚水 水中ポンプ	年1回		
		第2原水槽	移送ポンプ、原水槽・散水槽 排水ポンプ、機械室排水ポン プ			
		人工噴水装置	制御盤、自吸式ポンプ、汚水 水中ポンプ			
		ふなっこ池流れ	制御盤、汚水水中ポンプ			
		流れ中継ポンプ	制御盤、汚水水中ポンプ			
		霧の庭園	制御盤、高圧ポンプ、自吸式 ポンプ、汚水水中ポンプ等			
		第1原水井戸	第1原水井戸	制御盤、深井戸ポンプ等	年2回	
			第1原水槽	制御盤、原水ポンプ、散水ポ ンプユニット等		
		第2原水井戸	第2原水井戸	制御盤、深井戸ポンプ等		
			第2原水槽	制御盤、原水ポンプ、散水ポ ンプユニット等		
			受水槽	薬注装置		
			送水圧力ポンプ	ポンプユニット、管理棟系統、 花きセンター系統		
法定水 質検査	原水全項目	40項目		年1回		
	浄水全項目	50項目（健康関連30、性状10、その他10）		年1回		
	浄水48項目	48項目（カビ臭を除く。）		年4回		
	省略不可能 項目	9項目（最低限必要となる項目 …細菌・大腸菌、味・臭気等）		年12回		
受水槽		清掃殺菌消毒、水質検査		年1回		
第1・2原水槽		清掃消毒殺菌		年1回		

## (エ) 汚水処理設備

区 分	箇 所 、 内 容 等		実施頻度	備 考
汚水処理場	定期点検	機械・電気設備保守、簡易水質検査、生物状態把握	年1回	
汚水中継槽	清掃		年1回	
汚水中継ポンプ	清掃		適宜	
汚泥槽	汚泥抜取清掃、汚泥処分		年1回	
浄化槽法定点検	5項目		年1回	

## (オ) 機械設備

区 分	箇 所 、 内 容 等		実施頻度	備 考	
空調機器 (詳細は別添仕様書のとおり)	真空式冷温水機関係	ボイラ関係	暖房開始時の点検	年1回	
			暖房点検中の点検		
			運転休止中の点検		
			大気汚染防止法に係る煤煙測定		
	真空式冷温水機関係	ポンプ関係	ポンプ本体の点検	年2回	
			付属品の点検		
			モーターの点検		
			制御盤の点検		
			運転制御の点検		
	吸収式冷温水機関係	冷温水機関係	冷暖房開始時の保守点検	年2回	
			冷暖房中の保守点検		
			運転休止中の保守点検	年1回	
		冷却水系伝熱管の簡易薬品洗浄			
		吸収液の分析及びインヒビターの補充			
冷却塔		水張り・水抜き時の保守	年2回		
吸収式冷温水機関係		ポンプ関係	ポンプ本体の点検	年2回	
	付属品の点検				

区 分	箇 所 、 内 容 等			実施頻度	備 考
空調機器	吸収式冷温水機関係	ポンプ関係	モーターの点検	年 2 回	
			制御盤の点検		
			運転制御の点検		
	各機器・その他	空調・外調機点検		年 2 回	
		ファンコイルユニット点検			
		マルチエアコン点検		年 3 回	
		パッケージエアコン点検			
ルームエアコン点検					
全熱交換機の点検					
地下タンク及び地下埋設配管等の漏洩検査		年 1 回			
池・滝・噴水装置	上記（ウ）を含む。				
自動制御機器 （詳細は別添仕様書のとおり）	自動制御機器	温水ボイラー等の台数・温度制御 冷温水機等の台数・温度制御 ファンコイル等運転制御確認・点検 冷却塔廻り制御点検 チューブヒーター制御点検 機器組付け点検 端子増し締め クリーンアップ 中央装置との伝送状態確認		年 1 回	
	中央監視盤	監視装置本体のオーバーホール 監視装置本体のファールセーブ 発停・状態・警報信号の確認 実行周期 EEPROMの書き込み回数累積 EEPROMの書き込みバックアップ RAMデータのエラーログチェック 各、スロットの入出力チェック 計装盤内の清掃、端子増し締め		年 1 回	
エレベーター （詳細は別添仕様書のとおり）	日常点検	動作確認及び外観検査		毎 日	
	定期点検	機械室	制御盤内の温度 起動用リレーの作動状態 ブレーキの作動状態	月 1 回	
		乗場	呼びボタンの作動状態 ドアスイッチの作動状態		

区 分	箇 所・ 内 容 等		実施頻度	備 考
エレベーター	定期点検	かご	月1回	
		昇降路		
		操作ボタンの作動状態 インターホン電源電圧状態 ドアの開閉状態 停止時の段差		
		端階行過ぎ防止用リミットスイッチの作動状態		
自動扉（詳細は別添仕様書のとおり）	ドアエンジン駆動部、懸架部、制御部、スイッチ保守点検		年2回	
フワドーム昇降天窓	開閉装置、制御盤、操作盤保守点検		年1回	
バックヤード栽培温室	天窓開閉動作確認、側窓動作確認・検査、換気扇、暖房装置、カーテン開閉装置点検、冷房装置		年1回	
北館シアター	プロジェクターランプ交換		年1回	

(カ) 直線・展望回廊

区 分	点 検 項 目 等		実施頻度	備 考
日常点検	直線回廊	目視点検（ガラス隙間点検・ガラス及び取付金具の異状の有無）	毎日	
	展望回廊			
定期点検	展望回廊	回廊ガラスの隙間調整・ビスの緩み確認、調整・ガラス及び取付金具の異状の有無の確認（ヒビ、割れ等）	年1回	

(キ) ムーンライトフラワーガーデン

区 分	点検項目等	実施頻度	備 考
開催時	点灯箇所全箇所	毎日	
開催前	点灯箇所全箇所	年2回	5月及び12月

(ク) その他

区 分	点 検 項 目 等	備 考
施設整備、園路等の点検、修繕	池設備漏水箇所の修繕 段差発生箇所の修繕 流れ、池の浸食箇所の補修、雨樋の補修 各館のシーリング不良箇所の修繕 駐車場及び園路の沈下箇所の修繕 森の道散策道階段垂木の修繕	

ウ 除雪 (詳細は別添仕様書のとおり)

区分	実施箇所		備考
道路部	お客さま駐車場出入り口の道路部分		
	花きセンターの作業用バックヤード部分		
駐車場部	通常時	バス駐車場、職員駐車場、花きセンター前道路	
	イベント時	A駐車場3列付近を追加	
園内	展望回廊、直線回廊、プロムナード橋、ドーム周辺、西館周辺、東館通り、南館通り		職員対応

エ 備品の管理

○備品等管理台帳により適正に管理すること。

オ リース物件の継承・管理

○現行リース物件は、現行の期間中使用すること。

カ AED (自動体外式除細動器) の取扱い

区分	実施項目	実施頻度	備考
定期点検	使用試験	年2回	
使用時点検	使用試験	随時 (使用の都度)	

キ 保険

○施設入場者傷害保険 (対人賠償額)

- ・死亡後遺症 1,000,000円
- ・入院日額 1,500円
- ・通院日額 1,000円

○施設賠償責任保険

- ・対人賠償額
  - 1名につき 100,000,000円
  - 1事故につき 1,000,000,000円
- ・対物賠償額
  - 1事故につき 50,000,000円

ク 社団法人日本植物園協会

○日本植物園協会との連携

- ・正会員としての地位を継続します。
- ・設置・運営基準を満たすものとします。
- ・総会への参加など会員相互の情報交換等の積極的に参画します。

○平成18年度日本植物園協会総会、大会の概要（案）

月 日	時 間	内 容	人数	備 考
5月24日	9:00～10:30 11:00～12:00	・評議員会 ・理事会	22	米子コンベンションセンター 第8会議室
	13:30～14:20 14:20～15:50 16:00～17:00	・大会 ・総会 ・特別講演	130	米子コンベンションセンター 小ホール (案)「海外植物資源の アクセスと事例」
	18:00～20:00	・懇親会	130	花回廊ムーンライトパーティー
5月25日	9:00～10:45 11:00～12:00	・部会 ・部会報告等	130	米子コンベンションセンター 第1部会～第4部会
	13:00～17:00	・研究発表等	130	米子コンベンションセンター 小ホール
	17:30～20:00	・理事会	22	米子ワシントンホテル
5月26日	9:00～15:00	・見学会	130	花回廊→大山寺周辺→大根 島→米子空港→JR米子駅

## (8) サービスの向上策と利用促進に向けた取組み

### ア 受付・案内等

#### (ア) 利用者への応接、電話での問い合わせ

管理事務所、エントランスゲート・総合案内所はもとより、園芸スタッフにおいても以下の点に留意して応接や案内を行います。

##### ①お客様第一主義の徹底

～親切な接客を心掛け、常にお客様の立場、目線で考え、行動します。

##### ②気持ちの良いあいさつの励行

～お客様が来訪されたとき、お帰りになるときは、応接スタッフは立ち上がってお声掛けをします。

##### ③的確、迅速な案内

～道案内、園の見どころ等の問い合わせに対しては、的確で迅速な案内や説明に心掛けます。

#### (イ) 総合案内所（西館）での案内

常時1人のエスコートスタッフを配置し、入園者に対する案内業務を行います。

- ・園内情報の提供
- ・遺失物・拾得物の受付
- ・園内呼び出し・迷子の取扱い
- ・救護室・授乳室の利用受付
- ・車椅子の備品貸付け
- ・その他→周辺観光施設の案内

#### (ウ) 利用者、住民からの苦情等の報告

利用者や住民から苦情等があった場合には、聞取者が聞取表を記載し、速やかに園長に報告を行うとともに、生産振興課、観光課や関係公署に報告します。

#### (エ) ガイド機能の充実

来園者に花回廊をより楽しんでいただくため、スタッフみんなが、園内の見どころや施設を説明する力を高めます。

##### ① 職員のガイド機能の充実

全スタッフの説明スキルの向上を図るため、園内植栽や施設の概要について基礎情報テキストを作成し学習します。

～開花情報、イベント情報など随時変化する情報の周知徹底

・園内ウォークや観察会などを通じて専門的知識を学習するとともに、説明技術の研修の実施

##### ② ボランティアガイドとの協働

とっとり花回廊ボランティアガイドの会(会員18名)が平成17年2月に設立され、トレーニングが続けられています。

平成18年度は本格実施を計画されており、ガイドに必要な情報の提供や資材の整備を行います。

～実施内容：西館周辺での見どころやおすすめコースの案内、予約制による同行ガイドなど利用時間や天候に応じたモデルコースを月ごとに作成し、利用者に提案

##### ③ 花や樹木の説明の充実

花や樹木の名称などを的確に表示します。

回廊から観察できる樹木等を表示します。

④ 誘導サインの充実とモデルコースの設定

見どころや施設への誘導サインを充実し目的地への案内を行います。季節ごとの花の見どころや展示会などを巡るモデルコースを設定し、このコースを利用したスタンプラリーを実施します。

⑤ ガイドブックの作成

花や庭園の楽しさの醸成や知識の習得のため、ガイドブックを作成します、

・「とっとり花回廊ガーデンブック」の作成（平成19年発行）

内容：ゾーン別（展望回廊含む）

花別（ユリなどのメインとなるもの）

季節の花の見どころ

バタフライガーデンの楽しみ

約50ページ

・「とっとり花回廊 お楽しみパレット」の作成（シリーズもの）

内容：チューリップ編（平成18年度）

ユリ編（平成18年度）

ハーブ編（平成18年度）

バラ編（平成18年度）

山野草編（平成18年度）

ドーム編（平成18年度）

樹木・花木編（平成18年度）

バタフライガーデンの蝶たち（平成19年度）

ダリア編（平成19年度）

約30ページ

イ 情報発信・広報宣伝

○ 効果的な広報、PRの実施

(ア) 広報方針

○花回廊の情報を効果的に発信し、集客を促進するため、

・広報媒体として有効な手段であるホームページの充実やパブリシティの活用を図ります。

・花回廊から2時間程度の日帰り圏内や主客層である50～60代の女性向けの広報を重点にするなど、広報対象と内容、手法や時期を戦略的に組み立てて実施します。

○営業と広報を一体的に実施します。

○来園者アンケートにより、広報効果を分析し、広報を改善します。

(イ) 主な実施内容

① ホームページの充実

・園内の花の開花状況や月間の見どころ情報、イベント情報などを随時更新・掲載し、最新情報の発信とあわせ、花や見どころ情報をデータベース化し、情報センター機能を備えたものとします。

・ホームページの充実で、20～40代女性の集客を促進します。

・周辺観光と情報共有並びに発信を行うため、リンクの設定に併せRSS（リンク先の更新情報を相互に通知するホームページ上のシステム）を使用します。

② パブリシティ活用のための情報提供

報道機関、雑誌社、鳥取県広報課などに、話題性のあるものや季節感のあるものを整理し、こまめに資料として提供します。

③ 映像を主体とした魅力の発信

ポスター 年3回作成（花回廊周辺250ヶ所の情報ステーションに掲示）

折込チラシ 年7回作成

テレビCM 4月実施

花回廊だより 年5回発行 など



④ NHKテレビ「趣味の園芸」の誘致

趣味の園芸の講師である矢澤秀成氏プロデュースにより、花回廊の魅力を最大限に発信し、花回廊のブランド化を進めます。

- ・テーマの花 ユリ
- ・放送時期 平成18年7月(予定)

NHKテキスト「趣味の園芸6月号」にとっとり花回廊の紹介記事3ページ掲載もセットで実施します。

⑤ 広報効果の分析と広報の改善

来園者アンケートなどにより、広報の効果を測定・分析し、広報内容・手法・時期などを改善します。

○ 効率的な営業活動の実施

(ア) 営業方針

営業活動は、旅行代理店や企業などからの送客の促進に当たって最も有効であることから、営業担当者を配置して実施します。

営業担当者は、営業時に収集した情報を園内にフィードバックし、園の改善を進めます。

(イ) 営業体制

○人員 営業担当者 2名(観光事業団本部兼務)

関西地区担当1名

営業プロジェクトマネージャー 1名(地域連携担当)

○旅行代理店契約

会社数 106社

主な会社名 JTB、近畿日本ツーリスト、日本旅行、東急観光、読売旅行など

○情報発信ステーション

設置箇所数 約250ヶ所

設置場所 観光案内所、観光施設、宿泊施設、ガソリンスタンドなど

内容 ポスター、パンフレットの設置、観光情報の伝達収集

(ウ) 営業内容

①中京以西の各地域旅行会社などについて、担当者が年3回以上セールス

②関西・中四国地域の営業本部については、年2回、理事長、園長等のトップセールスを実施

③中国・四国地方の日帰り圏内の旅行会社への継続的な営業活動、特に、春休み、ゴールデンウィーク、夏休み前には必ず実施

④遠距離圏域については、フロント会社の利用による営業の拡大

○ 地域と連携した広報・営業活動の実施

(ア) 地域との連携に関する方針

営業と広報は集客活動の両輪であることから、実施については、花回廊のみならず、周辺観光地施設と連携した広報・営業活動を行います。

(イ) 主な実施内容

①観光連盟、観光協会主催の営業、広報イベントに参加

②皆生温泉の旅館や大山地区の観光施設など近郊観光宿泊施設との共同旅行プランの作成

③中海・宍道湖・大山圏域等の宿泊・関係施設などと連携した情報発信と割引き利用券などの発行

・宿泊施設：皆生温泉旅館組合、大山周辺ペンション、ホテルに加え、三朝温泉や玉造温泉などとの連携の強化

・関係施設：米子コンベンションセンター、水木しげる記念館、緑水園、島根県立美術館など

④米子コンベンションセンターに観光事業団コーナーを設置

## ウ イベント業務

### (ア) 基本的な考え方

- ① 花回廊におけるイベントは、来園のきっかけづくりと見ごろの花や花壇を楽しめる内容とします。
- ② 「花＊はな＊カレッジ」や展示と一体的に構成します。

### (イ) 主な実施内容

- ① 花をメインに催事を構成します。  
それぞれの時期のメインとする花を絞り込み、「売り」を明確化し集客を促進します。  
メインの花や見頃の花壇を楽しんだり学習するため、テーマにした花のウォークや教室などを開催します。
- ② 地域との連携を催事に生かします。  
米子洋ランの会、米子バラ会などと連携した展示会や講演会を開催します。  
地域の文化団体、趣味の会の発表の場所として活用します。
- ③ 園内が一体となったイベントを開催します。  
テーマを定めて、植栽、飲食、物販、広報など一体的にイベントを構成し実施します。  
年間スケジュールは別紙「平成18年度営業年間日程表」のとおり
- ④ 園内での食の楽しみを充実します。  
ゆったりとした休息の時間を過ごしていただくため、新たにハーブ園にパラソルとテーブル、イスを設置し、イベント時にはハーブティを提供します。  
別紙「ハーブティー提供イメージ図」のとおり。

### (ウ) イベント計画は、別紙のとおり。

- ・ イベント数 … 10回
- ・ 開催日数 … 188日

### ○ムーンライトフラワーガーデンについて

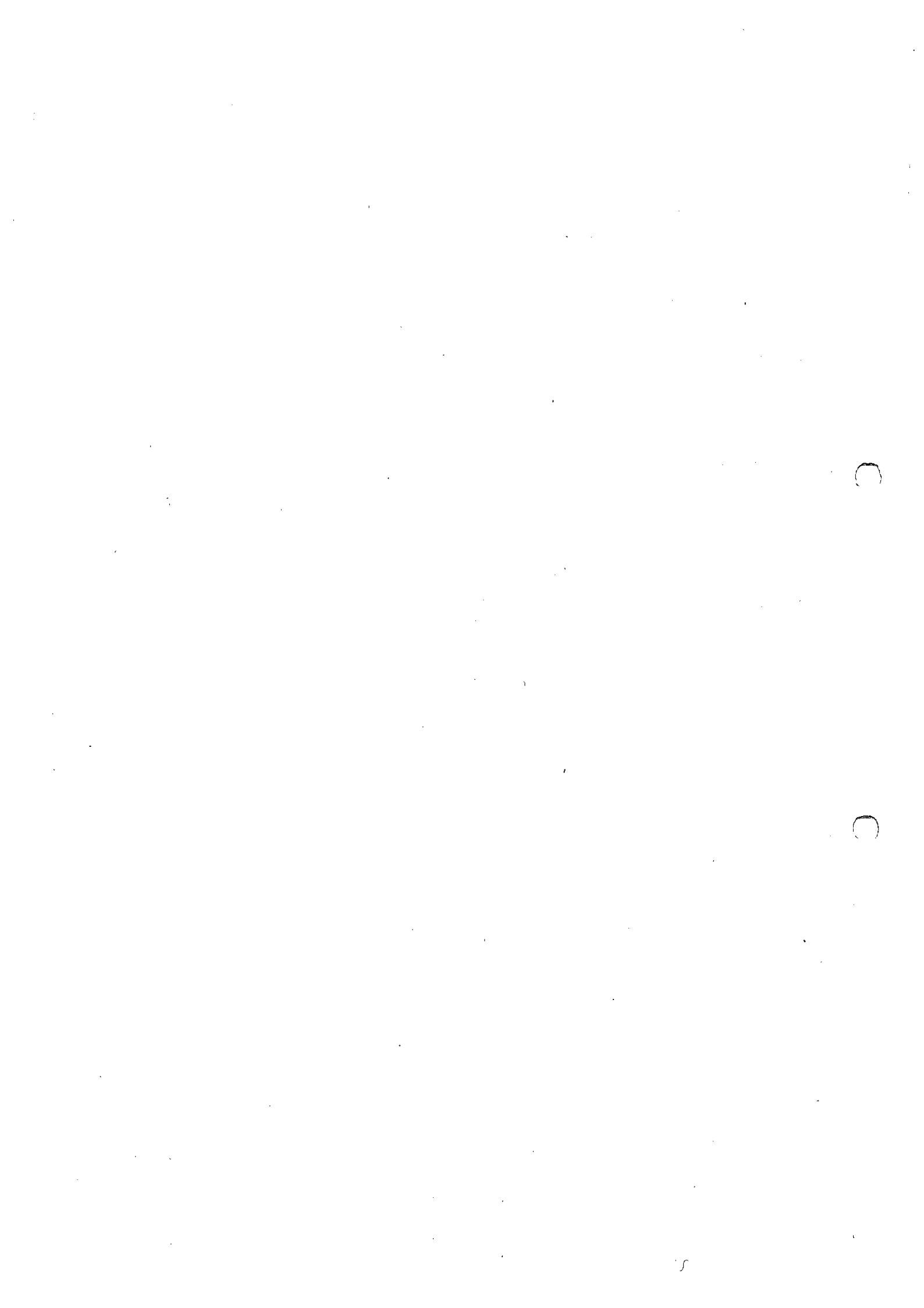
- ・ 過去の経過を踏まえ、6月から9月及び12月に集中するとともに、皆生温泉・大山地域との連携による大規模な集客への対応として開催します。

開催月	開催日数	開催時間	備考
6月	8日	午後5時～9時	土・日曜日
7月	13日	午後5時～9時	土・日曜日・祝日 7/21、29
8月	14日	午後5時～9時	金・土・日曜日 8/14、15
9月	10日	午後5時～9時	土・日曜日・祝日
12月	8日	午後4時30分～8時30分	土・日曜日
随時	10日程度	季節やお客様の希望による	年間10件確保

平成18年度営業年間日程表

項目	17年度							18年度						
	4月	5月	6月	7月	8月	9月	10月	11月	12月	1月	2月	3月		
イベント	チーフ・アワードフェスティバル 4/15-4/23	チーフ・アワードフェスティバル 4/23-5/7	ハラまつり 5/20-6/9	ハラまつり 6/10-7/9	サマーフェスタ 7/22-8/31	サマールネットサマーズ 9/23-10/9	サマールフェスティバル 10/15-11/5	クリスマス2006 11/23-12/25	ハラまつり 2/24-3/4					
掲載デザイン														
イベント内容														
チーフ・アワードフェスティバル	18年度賞目 決定	18年度賞目 発表	18年度賞目 発表	18年度賞目 発表	18年度賞目 発表	18年度賞目 発表	18年度賞目 発表	18年度賞目 発表	18年度賞目 発表	18年度賞目 発表	18年度賞目 発表			
ハラまつり														
サマーフェスタ														
サマールネットサマーズ														
サマールフェスティバル														
クリスマス2006														
新年花回廊														
らんまつり														
その他行事														
営業スケジュール														
情報ステーション配布														
ポストカード														
花回廊だよ														
新聞チラシ														
TVCM														
クーポン														
プレスリリース														

営業日程の基本 ① イベントの方針企画を6ヶ月前に決定し、営業に入る。 ② 2ヶ月前に詳細を決定し、チラシ等広報資料を作成PRする。 ③ チラシ作成をイベントの3週間前とし、情報ステーションへ配布する。





○イベント計画 (平成18年度)

イベント名	時 期	主 な 事 業 ・ イ ベ ン ト
チューリップフェスティバル	4月15日～23日	メインの花 チューリップ その他主な花 桜 ◎まるごとオランダ体験企画 ・オランダ衣装の記念写真、オランダ直輸入のストリートオルガン演奏、オランダの木靴飛ばし ◎チューリップウォーク ◎チューリップクイズラリー
フラワーピクニック	4月29日～5月8日	メインの花 アイランドポピー その他主な花 芝罘、花桃 ◎大山を借景し花の丘は、5万株のポピーと6万株のビオラの花の絨毯が出現 ◎家族連れピクニック企画 ・クイズラリー、じゃんけん大会 ◎中海圏域と連携した、大根島ボタン展
ばらまつり	5月20日～6月9日	メインの花 バラ その他主な花 ラングーニシ ◎地域団体と連携した、米子バラ会展示会 ◎バラ園でワインパーティ&ダンスパーティー ◎バラを照らしたムーンライトフラワーガーデン
ゆりまつり	6月10日～7月9日	メインの花 ササユリ、アジアティック、オーレリアン その他主な花 原種ユリの小径の新設 (北館ササユリ群落奥) ◎開花調整技術を生かした、日本の15種の原種ユリ展示 ◎ゆりウォーク ◎講演と体験「ハーブを知ろう」(ハーブティー試飲) ◎ゆり知識クイズラリー ◎地域団体と連携した、初夏の山野草展
サマーフェスタ	7月22日～8月31日	メインの花 夜間のサガリバナ その他主な花 食虫植物、かのこゆり ◎地元帰省のお盆の夜に、花回廊で夏祭り開催 ◎毎週日曜日に体験イベント実施 ・夏休み自由研究企画 昆虫採集、天体工作、植物研究 ◎夏休み探検クイズラリー ◎自由研究展示 (標本・作品)
ダリアルネットサンス	9月23日～10月9日	メインの花 ダリア その他主な花 秋バラ ◎ダリアクイズラリー ◎体験教室 (キノコ探索、山野草教室)
サルビアフェスティバル	10月14日～11月5日	メインの花 サルビア その他 紅葉 ◎サルビア染め ◎木の葉クイズラリー
リリークリスマス	11月23日～12月25日	メインの花 白ゆり その他主な花 杓木ズラ、シラネ ◎サンタになって記念写真 (衣装、ソリの装飾、) ◎クリスマスコンサート ◎写真コンクール入賞作品展示
らんまつり	2月24日～3月4日	メインの花 洋ラン その他主な花 ヒメズラ、カクリ ◎地域団体と連携した、米子洋ランの会展示会
歳時イベント	周年	◎豆まき、七夕、お月見、新春花回廊等歳時記的要素をイベントの開催に取り入れ、季節感を演出する。 ◎花回廊に相応しい展示会、文化活動の発表やコンサートの開催

○花の結婚式

(ア) 運営方法

直営  再委託

※寿ブライダルネットに再委託すること。

(イ) 営業方針

花に囲まれて結婚式を挙げる希望が多く、イベントとしても好評であるので、集客促進と来園者サービスのため実施します。

(ウ) 利用料

挙式料 … 30,000円

写真前撮り … 20,000円

【グルメ物販協議会の設置について】

○園内のレストランや物品販売に係る業者で組織

花回廊からの情報提供（花の見どころ、イベント計画等）、イベントの一体的実施に係る協議及び各テナントの運営について協議

- ・ レストラン花回廊・めん処だいせん（鳥取砂丘大山観光株式会社）
- ・ 展望喫茶HARUKA（有限会社ウイング）
- ・ ソフトクリーム（宝販売株式会社）
- ・ 地ビール売店（久米桜麦酒株式会社）
- ・ 野の花（伯耆南部振興株式会社）
- ・ 集合写真（株式会社文教スタジオ）
- ・ 押し花体験（華工房ブーケ）

エ レストランの運営

(ア) 運営方法

直営  再委託

※鳥取砂丘大山観光株式会社に再委託すること。

(イ) 営業方針

- ・ 顧客満足度の向上を図るため①人（サービス）の改善、②メニューの改善、③雰囲気改善の3つの改善を行いながら営業を行います。
- ・ ファーストフード形態の「レストラン花回廊」と氷温技術を活用し、地元のそば粉で作った蕎麦を提供する「めん処だいせん」の2店を運営します。
- ・ サービスの改善  
セルフサービスが前提のレストラン設計であるが、食後の食器の回収など閑散期を中心にサービスの向上に取り組みます。
- ・ メニューの改善  
地元食材を活かしたメニューの改善（ねばりっ娘定食、鯛のマリネなど）。
- ・ 雰囲気の改善  
テーブルクロスや一輪挿しの設置。園内の季節の写真の掲示

(ウ) 新規又は拡大事業

- ・ 地元食材を活かした地産地消メニューの拡大。（例：ユリ弁当など花回廊イベントと連動した季節限定メニューの開発）
- ・ フライヤーを活用したメニュー拡大。
- ・ 自社（しろがね荘）仕出しの活用によるメニューの充実

(エ) メニュー等（利用者に提供する販売物及びその料金等について記載すること。）

- ・ レストラン  
ねばりっ娘定食780円、幕の内弁当1,000円、ハブチン580円、ハンバーグ630円など
- ・ めん処だいせん  
割子そば600円、山菜そば550円、天ぷらそば700円など

## オ 展望喫茶の運営

### (ア) 運営方法

直営

再委託

※株式会社ウイングに再委託すること。

### (イ) 営業方針

- ・3つの満足を提供する営業を行います。3つの満足：①味の満足、②雰囲気の満足、③サービスの満足
- ・オリジナルハーブティ、ハーブアイスクリームなど花回廊らしい商品を中心に構成します。
- ・花回廊の催事に連動した四季折々の素材を使った商品開発・提供を行います。

### (ウ) 新規又は拡大事業

- ・ムーンライトフラワーガーデンを活用した入園料とセットのムーンライトパッケージプランの販売
- ・地産地消、地元の素材を使ったオリジナル商品の開発・提供
- ・園内実施の結婚式披露宴の実施

### (エ) メニューなど（利用者に提供する販売物及びその料金等について記載すること。）

オリジナルハーブティ 525円(ローズブレンド、レモンガラスブレンド) オリジナルソフトクリームフェ(季節限定)840円  
オリジナルケーキ(ハーブ入り)472円 など

## カ ショップの運営

### (ア) 土産物ショップ・特産品ショップ

#### a 運営方法

直営

再委託

#### b 営業方針

- ・お土産品は旅行目的の重要な要素であり、単に販売するだけでなく、商品知識の提供や印象の良い接客を行い、来園者の満足度の向上を図ります。
- ・花回廊又は鳥取県に訪れた記念となるお土産品の販売を行います。そのため、地元菓子会社製のオリジナル菓子類をはじめ花回廊オリジナル商品、花や植物をテーマとした商品や地元の特産物を中心に商品を構成します。
- ・季節、イベントに連動した商品コーナーも設置します。

#### c 新規又は拡大事業

- ・オリジナル商品の拡大（絵葉書、菓子、キャラクターグッズなど）
- ・ホームページを活用した商品販売
- ・地元特産商品の充実

#### d 販売品目等

- ・オリジナル商品  
ゆりねまんじゅう1050円、735円、花咲ヨーグルトケーキ630円、473円、リーフパティ945円、630円  
玄米大福788円、絵葉書100円、花回廊ヘアボール420円、花回廊ヘア耳かき368円、  
2連キーホルダー368円、花回廊ヘアストラップ525円など
- ・地元特産品  
大地のめぐみいちじくジャム630円、大山高原ブルーベリージャム735円、とまり漬368円、  
地ビール735円、花回廊フォトフレーム1890円など

### (イ) 園芸ショップ

#### a 運営方法

直営

再委託

#### b 営業方針

- ・花好きが集まる花回廊に相応しい売店運営を目指します。
- ・販売と併せ管理相談や植栽のアドバイスなどの充実を図ります。



- c 新規又は拡大事業
- ・花回廊で作出した、花回廊でしか買えないオリジナル商品の拡大
  - ・園内の見本園を利用した展示植物の販売拡大
  - ・地元産植物や絶滅危惧植物の販売拡大
  - ・ホームページを活用した商品販売
- d 販売品目等
- ・鉢花、花壇用苗物、球根、種子、園芸書籍、テラコッタなどガーデン用品 など

## キ ソフトクリーム

- (ア) 運営方法
- 直営  再委託  
※宝販売株式会社に再委託すること。
- (イ) 営業方針
- ・鳥取県特産の二十世紀梨を使ったソフトクリームを提供し、来園者へのサービス向上を図るとともに、特産品のPRを行います。
- (ウ) 新規又は拡大事業
- ・園内催事に連携したプレゼントや割引企画への協力
- (エ) メニューなど (利用者に提供する販売物及びその料金等について記載すること。)
- 梨ソフトクリーム 200円、ラベンダーソフトクリーム200円など

## ク 地ビール

- (ア) 運営方法
- 直営  再委託  
※久米桜麦酒株式会社に再委託すること。
- (イ) 営業方針
- ・鳥取県産地ビールの販売や地元食材を使ったバーベキューの提供を行い、来園者へのサービス向上と消費拡大を図ります。
- (ウ) 新規又は拡大事業
- ・入園料とセットにしたバーベキューメニューの販売拡大の実施
- (エ) メニューなど (利用者に提供する販売物及びその料金等について記載すること。)
- 地ビール 450円
- バーベキュー：ふるさと和牛コース 2,700円、鳥取県産和牛カルビコース2,100円など  
(18年度はバーベキューメニューは見直し予定)

## ケ 弁当

- (ア) 運営方法
- 直営  再委託  
※株式会社米吾に再委託すること。
- (イ) 営業方針
- ・繁忙期にレストランでは、昼食が賅えないため、レストランの補完機能として弁当の販売を行います。
  - ・団体予約に対応した弁当販売も行います。
- (ウ) メニューなど (利用者に提供する販売物及びその料金等について記載すること。)
- ・幕の内弁当 1,000円程度

コ 自動販売機等の設置

(ア) 運営方法

直営  再委託

(イ) 営業方針

- ・来園者への飲料提供などを行うため設置します。
- ・景観に配慮し、目立たない色、設置場所を選定するとともに、室内飲料設置箇所には車イスなどで使用出来るハータイプを設置します。

(ウ) 販売品目並びに設置台数

- ・缶ジュース 18台 (内ハータイプ 3台)
- ・牛乳 2台
- ・菓子 2台
- ・アイスクリーム 2台
- ・たばこ 2台
- ・フィルム 3台

(エ) 設置箇所別設置会社

場 所	種 類	設置業者	備 考
西館1階	缶ジュース	荒井菓子株式会社	
	アイスクリーム	白バラ商事株式会社	
	タバコ	日本たばこ産業株式会社	
	フィルム	エコミナルマーケティング株式会社	
西館出口横	缶ジュース	ココラウエストジャパン株式会社	
	缶ジュース	荒井菓子株式会社	
	缶ジュース	有限会社岸酒店	
	缶ジュース	酒類問屋足統	
	缶ジュース	ココラウエストジャパン株式会社	
	菓子	荒井菓子株式会社	
ショップ入り口	牛乳	大山乳業協同組合	
	牛乳	大山乳業協同組合	
	タバコ	日本たばこ産業株式会社	
	フィルム	エコミナルマーケティング株式会社	
峠の茶屋	缶ジュース	有限会社岸酒店	
北館1階	缶ジュース	ココラウエストジャパン株式会社	
	フィルム	エコミナルマーケティング株式会社	
フアードーム	缶ジュース	酒類問屋足統	
フアードーム外	缶ジュース	荒井菓子株式会社	
	缶ジュース	酒類問屋足統	
ピクニックコーナー	缶ジュース	ココラウエストジャパン株式会社	
	缶ジュース	荒井菓子株式会社	
	缶ジュース	有限会社岸酒店	
	アイスクリーム	白バラ商事株式会社	
園芸部事務所	缶ジュース	ココラウエストジャパン株式会社	
駐車場	缶ジュース	荒井菓子株式会社	
	缶ジュース	有限会社岸酒店	
	缶ジュース	酒類問屋足統	
	菓子	荒井菓子株式会社	

## サ 無料シャトルバスの運行

(ア) 運行予定日数 346日 (平成18年度)

花回廊の休園日 (12月、1月、2月及び3月の毎週火曜日 (火曜日が休日に当たるときはその直後の休日でない日。)) 及び12月26日～31日) 以外の日には運行します。

a 時刻表ダイヤ1で運行する日 (30分おき運行) (別添資料のとおり)

・・・140日

4～6月の毎日 (91日)、7～11月の土・日・祝日 (49日)

b 時刻表ダイヤ2で運行する日 (1日7便運行) (別添資料のとおり)

・・・206日

7～11月の平日 (104日)、12～3月の開園日 (102日)

(イ) 夜間運行予定日数 53日

花回廊でムーンライト・フラワーガーデンを開催する日に運行します。

(内訳)

a 夜間：53日

月	日
6月	3日、4日、10日、11日、17日、18日、24日、25日
7月	1日、2日、8日、9日、15日～17日、21日～23日、28日～30日
8月	4日～6日、11日～15日、18日～20日、25日～27日
9月	2日、3日、9日、10日、16日～18日、23日、24日、30日
12月	2日、3日、9日、10日、16日、17日、23日、24日

b お客様の希望による開催日はオプション運行とする。

(ウ) 乗客がマイクロバスの定員を上回ると予想される場合には、受託者において25人乗り以上のバス、ジャンボタクシーまたはタクシー (以下、「臨時バス等」という。) を別途用意し、マイクロバスの運行に加えて運行を行うこと。

(エ) 各出発地において積み残しが生じ、臨時バス等が必要となった場合は迅速 (概ね15分以内) に対応すること。

(オ) 花回廊の休園日及びムーンライト・フラワーガーデン開催日を変更する場合には、運行計画も変更する。また、臨時運行の日程、日数も変更する場合があること。

変更する際には花回廊から受託者に通知すること。

(カ) 乗務員は、とっとり花回廊及びとっとり花回廊周辺の観光施設を熟知した者を配置し、乗客に対してとっとり花回廊及び周辺観光について必要な情報提供を行うこと。

## シ 友の会

(ア) 運営方針

とっとり花回廊のファン・理解者を増やし、花回廊運営の提言やボランティア活動への参画などを目的に「とっとり花回廊友の会」を継続して運営します。

開園初年より運営し現在約3,000名の会員が登録

(イ) 入会金

・新規 5,000円 (小・中学生2,500円)

・継続 4,000円 (小・中学生2,000円)

(ウ) 会員期間

・入会した月から翌年同月末日まで

(エ) 特典

- ・会員期間は無料で入園できること
- ・同伴者は、入園料は2割引となること（他の割引との併用は無し）
- ・「とっとり花回廊だより」の送付
- ・レストラン・ショップ等の1割引
- ・入園でポイントが貯まり、プレゼントの実施
- ・提携施設の利用料が割引となること

[プチ会員制度は、平成17年度限りで廃止予定→正会員へ移行]

ス その他（利用者へのサービスの提供、利用促進のための業務）

(ア) フラワートレインの運行

a 運営方法

- 直営     再委託

b 運営方針

- ・高齢者、短時間利用者などの園内観覧を補助することなど来園者へのサービス提供、利用促進のため実施します。
- ・安全運行を第一とし、安全運行確保の方策として、①安全運行マニュアルの策定、②安全研修の徹底を行います。
- ・予約も受け付け、集客促進を行います。

c 運営内容

- ・1車両45名乗り 2両運行
- ・一周20分程度で園内を巡り
- ・利用料 一般 300円 小中学生 150円 小学生未満 無料

(イ) ギフト入園券

a 運営方法

- 直営     再委託

b 運営方針

- ・入園券のギフト使用の希望が多いことから、集客促進のため販売します。

c 運営内容

- ・販売場所 花回廊、県庁売店、西部総合事務所売店
- ・特典として、ギフト入園券の半券提示で、園内ショップなどの割引利用ができます。

(ウ) 集合写真など

a 運営方法

- 直営     再委託

※株式会社文教スタジオに再委託すること。

b 営業方針

- ・来園の記念になるよう、来園者サービスとして実施します。
- ・強制感のある撮影、販売とならないよう配慮して実施します。

c 運営内容

- ・集合写真並びにトレイン乗車時の個人写真などの撮影販売を行います。
- ・来園者の了解を頂き撮影し、商品の確認後希望により購入とします。
- ・写真代 四つ切り程度（ホルダー付き）1,000円程度

(エ) 押し花体験

a 運営方法

直営

再委託

※華工房ブーケに再委託すること。

b 営業方針

- ・花回廊らしい体験メニューの提供と来園記念品の作成による来園者サービスの向上を行います。

c 運営内容

- ・押し花を台紙に自由に配置し、オリジナルデザインの押し花商品を作成します。
- ・予約無しで利用出来ますが、団体予約による体験実施も可能です。
- ・メニュー：キーホルダー500円、ブローチ800円など

(オ) 合成写真

a 運営方法

直営

再委託

※三菱電機ライフネットワーク株式会社に再委託すること。

b 営業方針

- ・天候に左右されず、花回廊来園記念に写真の作成が出来ます。来園者サービスとして設置します。

c 運営内容

- ・希望する花回廊風景の背景に、撮影者の姿を載せてプリントします。写真は絵葉書として使用可能です。
- ・設置場所・台数 レストラン前に1台設置
- ・価格：1カット 500円

(カ) マッサージチェア

a 運営方法

直営

再委託

※ファミリー株式会社に再委託すること。

b 営業方針

- ・花回廊は広いので、歩き疲れなどの疲れを癒すため設置する。来園者サービスとして設置します。

c 運営内容

- ・設置場所・台数 西館1階、2階、レストラン前に各2台設置 合計6台
- ・使用料：1回 100円(約10分)

セ シンボルマークなどの使用

○「とっとり花回廊シンボルマーク等使用基準」を遵守し使用します。

○使用内容 花回廊PRパンフレット、チラシ、着ぐるみ

ゆりねまんじゅう、花咲ヨーグルトケーキ、携帯ストラップ、ピロポロキャンディなど

## (9) 交流・学習についての取組み

### ア 他施設・他団体との交流事業

#### (ア) オランダキューケンホフ公園との交流

- 平成7年から交流。
- 花回廊に「キューケンホフコーナー」を平成12年設置。コーナーはキューケンホフ公園からデザインと球根が提供されています。また、キューケンホフ公園には、花回廊コーナーが設置され、交流を深めています。
- 平成16年ヤンセン理事長が来県
- 平成18年度には、花回廊園長がキューケンホフ公園を訪問し、今後の交流についても協議します。
- 交流の証として、毎年、キューケンホフ公園から植栽デザイン図とチューリップ等の球根が届けられています。

#### (イ) 淡路夢舞台温室、牧野植物園との三園交流

##### [経過等]

- 平成15年度から交流を開始  
～ポスター・パンフレット等の相互配置やホームページの相互リンクを実施
- 平成16年 5月 三園交流に関する覚書を締結
- 平成17年 7月 牧野植物園に花回廊のユリを特別展示、加藤技師が特別講演
- 平成17年10月 淡路夢舞台と花回廊ボランティアガイドとの交流

##### [今後の予定等]

- 平成17年11月 淡路夢舞台と牧野植物園の会員の相互交流
- 平成18年度以降 牧野植物園の収藏品等の展示

#### (ウ) その他の施設等

- 中海・宍道湖・大山圏域観光連携事業推進協議会  
～・広域観光の拠点としての役割の実現  
・「産業観光ネットワーク委員会」に所属し、体験型観光メニューの開発やネットワーク化などを推進
- 日野郡広域観光推進協議会  
～地域の活性化や産業振興に当たっての連携
- 鳥取経済同友会西部地区委員会  
～地域の新たなニーズの把握や地域の連携などに関し提言
- 大山リゾートネットワーク  
～大山周辺の観光施設、宿泊施設と連携し、共同催事の実施、広報チラシの作成などを実施
- 米子市観光協会  
～理事として宣伝部会に所属し、観光振興事業に対する提言と事業参加
- 伯耆町観光協会  
～幹事として参加し、観光振興事業に対する提言と事業参加
- 米子商工会議所  
～観光サービス部会に所属し、観光事業に対する提言
- 皆生温泉緑と花いっぱい運動実行委員会  
～皆生温泉の花によるまちづくり事業への提言と協力

## イ 学習・普及啓発活動

### (ア) 園内外における花と緑、自然に関する学習・普及活動

#### ○基本的な考え方

県民への花きに対する理解を深めてもらうため、

- ・「花\*はな\*カレッジ」の充実
- ・ガーデニングコンテストの実施
- ・県内花き生産者の展示会の開催などに取り組み、県内花き園芸の普及を図ります。

#### ○主な実施内容

##### ①「花\*はな\*カレッジ」の充実

- 「洋ラン教室」や「バラの育て方」などの予約制の「園芸教室」や「ガーデニング教室」、講演会に加え、
- ・「観察会」、「園芸カルチャー」の分野を充実し、花きや自然、ガーデニング等の分野への理解を促進します。
- 体験工房だけでなく、園内全体に広げ、園内の植物や樹木を紹介しながら散策する園内ウォーク（ガイドウォーク）、園内の生き物に焦点を当てた観察会などを四季折々に開催します。
- 「ちびっ子体験教室」として、昆虫の生態などを学ぶ講座や園芸実験教室など親子向け講座を拡充します。
- NHK「趣味の園芸」の講師である矢澤秀成氏が、子供向けの育種教室や園芸の管理のポイントなどを分かりやすく説明する公開講座など、多様な講座を周年で開催します。
- NHK趣味の園芸の講師陣を招いた「趣味の園芸まつり」を毎年定例的に開催します。

##### ②ガーデニングコンテストなどの開催

- ガーデンコンテストinとっとり花回廊（ハンギングバスケット、寄植え）を毎年定例的に開催し、園芸の普及や技術向上に資することとします。
- 水上花壇などを活用し、「花回廊ベストデザイン大賞」を開催し、優れた植栽デザインを見てもらうことにより、花や庭園に関する認識を高めます。

##### ③ 県内花き生産者（団体）の展示会の開催

地域の生産者等と連携して、バラ、ラン、山野草等の展示会を開催し、発表の場を提供するとともに、新たな花き生産等に対する認識を深めます。

##### ④ 学習用ビデオの作成

花回廊で植栽・展示しているユリや絶滅危惧植物等の植物に関するビデオを作成し、小・中学校等に貸し出すことにより、花き園芸に対する普及を図ります。

##### ⑤ 小・中・高等学校の体験学習や教職員の社会体験研修の受け入れ

地域の生徒の社会体験研修を通じて、花き生産の難しさや楽しさ、美しく見せるための苦勞などを知ってもらい、農業や花き生産に対する認識を深めます。

##### ⑥ 県内外の植物園、公園関係者の視察への対応

視察などで訪れる県内外の植物園関係者などに対して、花回廊の県内花き園芸の振興等を説明し、鳥取県の花き園芸に対する理解を深めます。

平成18年度 花\*はな\*カレッジメニュ  
I 園内ウォーク

区分	教室名	講師	日付	回数	時間	料金	対象	定員	場所	申込方法	内容	
園内ウォーク	植物と楽しむ	福田智湖(園芸部)	4月(日曜)	3回	14~15	実費	子ども~一般 団体	20名	花の谷	展望デッキ集合 (電話予約あり)	チューリップのガイドツアー	
		谷口幹雄(園芸部)	5月(日曜)	2回		実費	子ども~一般 団体	20名	園内山林	展望デッキ集合 (電話予約あり)	花木のガイドツアー	
		加藤正浩(園芸部)	5~7月 (日曜)	3回		実費	子ども~一般 団体	20名	回廊内	展望デッキ集合 (電話予約あり)	ユリのガイドツアー	団体申込み優先
		谷口幹雄(園芸部)	9月 (第2,4日曜)	2回		実費	子ども~一般 団体	20名	園内山林	展望デッキ集合 (電話予約あり)	花木・自然林のガイドツアー	定員の増減可能
		河崎 穰(部長)	10月	1回		実費	子ども~一般 団体	20名	回廊内	展望デッキ集合 (電話予約あり)	歴史・文化・植物のガイドツアー	
		日野永己(園芸部)	1月~2月	4回	実費	子ども~一般 団体	20名	ドーム内	展望デッキ集合 (電話予約あり)	熱帯植物のガイドツアー		

II 講演会等

区分	教室名	講師	日付	回数	時間	料金	対象	定員	場所	申込方法	内容
講演・交流	NHK趣味の園芸まつり	矢澤秀成ほか園芸家数人	10月(日曜)	1回	13~16	実費	一般		園内施設	電話予約	日本を代表する園芸家数人の講演会を聞いたあと、先生を囲んで歓談を行います。
講演・体験	ハーブを知ろう	田口 幸代 (英国ハーブソサエティ会員)	6月(日曜)	1回	14~16	実費	一般	50名	ドーム ハーブ園	電話予約	ハーブの効能について医学的な見解から講義を聴いてその後、ハーブ園で体験をします。
講演	雑草の基礎知識	遠藤主税 (遠藤全休堂薬局)	10月(日曜)	1回	14~16	実費	一般	50名	ドーム 研修室	電話予約	雑草・漢方について、専門的な立場からわかりやすく指導していただきます。
講演	認知症(痴呆症)予防とアロマテラピー	浦上克哉 (鳥取大学医学部)	11月(日曜)	1回	14~16	実費	一般	50名	ドーム 研修室	電話予約	医学の専門家が認知症(痴呆症)についてのわかりやすい解説とアロマテラピーによる効果的な予防方法を紹介します。
講演	園芸療法って何?	森井亜士美 (鳥大付属養護学校)	1月(日曜)	1回	14~16	実費	一般	50名	ドーム 研修室	電話予約	園芸療法について、海外での事例を紹介しながら、わかりやすく指導していただきます。
講演	花にまつわる物語	下中雅仁 (農学博士)	2月(日曜)	1回	14~16	実費	一般	50名	ドーム 研修室	電話予約	日本の植物の詳しい話をドクター・シモンから聞いてみませんか。
講演	鳥取県の植物について	田中昭彦 (県生物学会会員)	3月(日曜)	1回	14~16	実費	一般	50名	ドーム 研修室	電話予約	鳥取県の山野草についての詳しい解説を交えて、鳥取県で新しく発見された植物(シンハイヒメグサ)について紹介します。

III 自然観察

区分	教室名	講師	日付	回数	時間	料金	対象	定員	場所	申込方法	内容
観察会	野鳥	桐原佳介 (米子水鳥公園)	7月(日曜)	1回	7~8	実費	子ども~一般	制限なし	園内	展望デッキ集合 (電話予約あり)	園内に生息する野鳥について専門的な解説を交えて、散策する。
観察会	天体観測	竹内彩穂 (米子高専)	8月(土曜)	1回	19~21	実費	子ども~一般	50名	園内	電話予約	夏の天体について専門的な説明を交えて、星・星座・星雲を観察する。
観察会	山野草	田中昭彦 (県生物学会会員)	7月(日曜)	1回	14~16	実費	子ども~一般	20名	園内	電話予約	園内に生息する野生植物について詳しい解説を交えて散策する。
観察会	きのこ	宇山 真 (元中学校理科教師)	10月(日曜)	1回	14~16	実費	子ども~一般	20名	園内	電話予約	園内に植菌してあるキノコを中心に詳しい解説を聞きながら併せてキノコ狩りを楽しむ。
観察会	蝶	木村順二 (THPCL)※	5月・9月	2回	11~12	実費	子ども~一般	20名	園内	電話予約	ここ越前野地区に生息する野生の蝶たちを専門家の解説を交えながら観察します。

※THPCL: とっとり花回廊植物文化研究所(Tottori Hanakairou Plant Culture Laboratory)



IV ガーデニング教室

区分	教室名	講師	日付	回数	時間	料金	対象	定員	場所	申込方法	内容
講習・体験	コンテナガーデニング教室	福田智潮	5月(金曜) 7月(金曜) 9月(金曜)	1回 1回 1回	14~16	実費	一般	10名 10名 10名	園内	電話予約	園内に展示するランタナー・ハンギングについて教室で製作する。教室の中で花の基礎的な知識・土づくり・病害虫防除についても幅広く解説する。
講習・体験	ミックスポーター植栽(時のデザイン)	鈴木陽子	6月(日曜) 10月(日曜) 12月(日曜)	1回 1回 1回	10~12	実費	一般	10名 10名 10名	園内	ポランティア募集	ミックスポーター花壇の植栽について、一般の方から植栽ポランティアを募り、同年かかかって一緒にミックスポーター花壇を作っていく。

V ちびっこ体験教室

区分	教室名	講師	日付	回数	時間	料金	対象	定員	場所	申込方法	内容
講習・体験	夕顔背比べ	園芸部職員	8月(各日曜日)	1回	14~16	実費	子供(親子)	20名	体験工房	年間予約	夏休みの初期に夕顔の花苗を子供達と一緒に植えてその後の生長を観察し、夕顔の背比べを行う。
講習・体験	昆虫観察	園芸部職員	7月8月の土曜日開催	2回	14~16	実費	子供(親子)	20名	体験工房	年間予約	園内に生息する昆虫たちを専門家が一緒に観察しよう。わかりやすい解説もあるよ。
講習・体験	木の実アート	園芸部職員	4. 5. 6. 8月の土曜日開催	2回	14~16	実費	子供(親子)	20名	体験工房	年間予約	園内にある木の実を採取して木の实アートを作ろう。夏休みの自由研究に最適!
講習・体験	園芸実習室	矢澤秀成(園芸育種家)	4. 5. 6. 8月の土曜日開催	4回	14~16	実費	一般	20名	体験工房	年間予約	「情熱の育種家」矢澤秀成が「園芸のなぜ?」にお答えします。
講習・体験	育種の寺子屋	矢澤秀成(園芸育種家)	4. 5. 6. 8月の土曜日開催	4回	14~16	実費	一般	20名	体験工房	年間予約	たった一粒の種から「世界にひとつだけの花」を一緒に作ります。その不思議を教えるのは「情熱の育種家」矢澤秀成

VI 園芸教室

区分	教室名	講師	日付	回数	時間	料金	対象	定員	場所	申込方法	内容
講習・体験	園芸教室(公開講座)	矢澤秀成(園芸育種家)	4. 5. 6. 10. 11. 12月	年6回	14~16	実費	一般	20名	西館テラスほか	年間予約	趣味の園芸でおなじみの「情熱の育種家」矢澤秀成氏による時期別の管理のポイントや寄せ植え教室を行なう。
講習・体験	ユリ教室	中村博行 加藤正浩	6月(土曜) 10月(土曜)	3回 2回	14~16	実費	一般	20名	体験工房	年間予約	ユリの栽培についてユリの植付けについてユリアの栽培について初心者にも分かりやすく実演を交えながら指導します。
講習・体験	ハラ教室	矢倉 修	10月(土曜) 5月(木曜) 8月(木曜) 11月(木曜)	年2回 1回 1回 1回	14~16	実費	一般	20名	体験工房	年間予約	ハラに親しむ夏期剪定と挿し木秋の管理冬期剪定ハラに親しむ夏期剪定と挿し木秋の管理
講習・体験	ハラ教室	矢倉 修	5月(木曜) 8月(木曜) 11月(木曜) 2月(木曜)	1回 1回 1回 1回	10~12	実費	一般	20名	ドーム研修室	年間予約	ハラに親しむ夏期剪定と挿し木秋の管理
講習・体験	洋ラン教室	米子洋ランの会 吉田 吉博	毎月第4金曜	年12回	10~12	実費	一般	20名	ドーム研修室	年間予約	洋ランの栽培について初心者にも分かりやすく実演を交えながら指導します。
講習・体験	洋ラン教室	米子洋ランの会 吉田 吉博	毎月第4金曜	年12回	14~16	実費	一般	20名	体験工房	年間予約	洋ランの栽培について初心者にも分かりやすく実演を交えながら指導します。
講習・体験	山野草教室	桃花源 中村 専一	6月(水曜) 10月(水曜) 12月(水曜) 3月(水曜)	1回 1回 1回 1回	14~16	2,000円	一般	20名	体験工房	年間予約	初夏の寄せ植え春咲球根の植え付け正月飾りの寄せ植え春の寄せ植え
講習・体験	菊作り教室	永澤英夫 妹尾 久	5月(火曜) 7月(火曜) 9月(火曜)	1回 1回 1回	14~16	実費	一般	20名	体験工房	年間予約	菊苗の作り方定植の方法園花準備
講習・体験	庭木・花木教室	谷口幹雄 南條敦光	5月(水曜) 6月(水曜) 12月(水曜)	1回 1回 1回	14~16	実費	一般	20名	ドーム研修室	年間予約	園内花木散策夏の剪定冬の剪定

Ⅶ 園芸カルチャー

区分	教室名	講師	日付	回数	時間	料金	対象	定員	場所	申込方法	内容
講習・体験	ハーブを楽しむ	英国ハーブソサエティ会員 田口 幸代	6月(日曜)	1回	14~16	2,000円	一般	20名	体験工房	年間予約	ハーブの育て方・楽しみ方 ラベンダーのリース作り ポプリ作り クリスマスリース作り スプレイバスケット バラのラウンドアレンジ クレセントアレンジ ホリゾンタルアレンジの變化型 どの方向からも見られる円盤形のコーンアレンジ 動物アレンジ、ブードルを作りましょう 三角形に構成するトライアングラーアレンジ クリスマスアレンジ
			10月(日曜)	1回							
			12月(日曜)	1回							
講習・体験	フラワーアレンジメント	IFA講師 勝中 れいこ	3月(日曜)	1回	14~16	2,500円	一般	20名	体験工房	年間予約	
			4月(日曜)	1回							
			5月(日曜)	1回							
			6月(日曜)	1回							
			7月(日曜)	1回							
			9月(日曜)	1回							
			10月(日曜)	1回							
			11月(日曜)	1回							
			12月(日曜)	1回							
			2月(日曜)	1回							
			3月(日曜)	1回							
			講習・体験	押し花							
5・7・9・11・12月	年5回	14~16			実費	20名	体験工房	年間予約	紙を使ったペーパークラフトはアイデア次第で素敵な オリジナル作品が簡単に作れます。		

新

(イ) 木の館の設置目的に沿った利用率の向上について

○園芸ショップ、体験工房、めん処だいせん、バス待合いを設置

○体験工房

～「花＊はな＊カレッジ」の充実に伴う利用率の向上

区 分	平成18年度以降	平成17年度
講 座 数	37講座	26講座
開催回数	125回	106回

○地域の団体などの園芸体験の場としての活用

～地域の団体、学校等の社会体験研修として、押し花教室やガーデニング体験等の利用の促進を図ります。(子供会、公民館活動、学校教育等)

ウ 地元自治体・地域との連携

○地域の花づくり等について、地域や各種団体と連携して推進します。

- ①皆生温泉旅館組合の花づくり事業への指導・協力
- ②大山ペンション村の花植栽やイベントへの指導・協力
- ③伯耆町三部集落の花づくり活動への指導・協力
- ④三朝町東小鹿集落の花づくり活動への指導・協力
- ⑤南部町会見第二小学校の学校花壇への支援
- ⑥伯耆町日光小学校の花壇づくりへの支援
- ⑦米子駅前だんだん広場のプランター植栽の支援

○南部町、伯耆町と連携して、花回廊進入路の修景作業を行います。

- ①ヒペリカムなど花木植栽の実施
- ②除草・ゴミ拾いなどの実施

別紙 地域連携に係る活動について

(10) 個人情報の保護への対応

- ・ 財団法人鳥取県観光事業団個人情報保護規程により運用しています。(別添のとおり。)
- ・ 友の会会員名簿など多くの個人情報を有しており、厳重な管理が必要と認識しており、個人情報登録簿に記載した利用目的以外には利用しません。

(11) 情報の公開への対応

- ・ 財団法人鳥取県観光事業団情報公開規程に基づき、事業報告、収支報告等をホームページなどで公開しています。(別添のとおり)

## 地域連携に係る活動について

### 1 地域の花づくり連携事業の取組み事例

名 称	連 携 内 容	活 動 実 績
皆生温泉 旅館組合	「皆生温泉にぎわい創出事業」の一環として、花回廊花壇の設置、花づくり研修会の開催等の支援を行っている。 ＜経費負担＞ 必要資材、花壇苗を花回廊負担	・連携内容協議 ・17年 6月2日 第8回植付作業 ・17年 9月16日 第9回植付作業 ・17年11月16日 第10回植付作業
大山ペンシ ョン村 (伯耆町)	各ペンション、およびペンション村周辺の沿道をハンギング、プランターで飾るための花づくり研修会等の支援を行っている。また、ペンション祭りのイベントのハンギング教室への講師派遣を行っている。 ＜経費負担＞花苗提供	・16年10月27日 現地指導会 ・17年 5月11日 ハンギング指導 ・17年 6月 5日 ペンション祭り開催 ・17年6月・9月 花苗提供
伯耆町 三部集落	花づくりによる集落内美化と地域活性化を図るための花の栽培方法、プランターづくり等の支援を行っている。 ＜経費の分担＞ 平成17年：菊の穂木提供	・17年3月30日 菊の挿し木講習会 ・17年 6月12日 花づくり講習会 ・17年10月30日 花づくり講習会
三朝町 東小鹿	三朝町東小鹿の集落に対し、花回廊の余剰苗を提供し集落内の景観形成を促進するとともに地域の花づくりの機運を醸成する。 平成16年の県の花壇コンテストで表彰されている。 ＜経費負担＞ 花壇苗 花回廊負担	・17年 9月 合計150ポット提供 ・17年11月 合計150ポット提供
地元教育 委員会 (伯耆町・ 南部町教育 委員会)	二町の教育委員会を通じて地元の小・中学校等に花壇苗の提供し、校内の景観形成を推進するとともに、地域の花づくりの機運を高める。 学校花壇の取り組みを通じて、情操教育の推進に役立てる。 ＜経費負担＞花壇苗 花回廊負担	・17年6月 合計1,440ポット提供 ・17年9月 合計 840ポット提供
南部町 会見第二 小学校	とっとり花回廊の公益的機能である地域への花づくりの推進の一環として、園内に学校花壇を設置するとともに、小学校の花壇づくりの支援を行っている。 ＜経費負担＞ 一部花苗・種子を花回廊負担	種子の播種・鉢上げ・花壇への植付を1セットとして年3回(6月・9月・11月) 学校花壇の植替えを行う。
伯耆町 日光小学校	とっとり花回廊の公益的機能である地域への花づくりの推進の一環として、園内に学校花壇を設置するとともに、小学校の花壇づくりの支援を行っている。 ＜経費負担＞ 一部花苗・種子を花回廊負担	種子の播種・鉢上げ・花壇への植付を1セットとして年3回(6月・9月・11月) 学校花壇の植替えを行う。

名 称	連 携 内 容	活 動 実 績
鳥取大学 医学部	鳥取大学医学部の学園祭「錦祭」の会場を学生たちが飾花するのを支援した。「錦祭」の日程に合わせて会場を飾るプランターの植付指導やその後の栽培管理指導を行った。併せて、「錦祭」への出展を行っている。	・平成17年10月 錦祭飾花支援
日本交通	花回廊の花壇の植替え時期と併せて日本交通米子駅前店のプランターの植替えに花苗を提供している。 <経費負担>花苗を花回廊負担	花苗提供 年3回(5月・9月・11月)

## 2 植物保護活動の支援活動事例（地域連携等によるもの）

名 称	連 携 内 容	活 動 実 績
大山に自生する希少山野草の保護	ニホンサクラソウ、ヘイケイヌワラビ、ホタルカズラなど大山の希少山野草の増殖、展示を行っている。 H13～	・14年4月～ ・バックヤードでの保護、園内植付け展示、東館展示 ・日本サクラソウ自生地調査15年3月から3回実施 ・日本サクラソウ播種、育苗支援
会見ふうらん生産組合	フウラン、ササユリの自生地を回復させるため、フウラン、ササユリのバイオ技術の指導、特産品化のための助言を行っている。	・10年から培養技術指導 ・14年10/2 3名 ・14年11/22以降随時
淀江 どんぐり村	どんぐり村周辺でのササユリ自生地の再現に対するササユリ増殖・栽培の指導、および山野草類の増殖・栽培の指導を行っている。	・14年10/1 5名 ・14年11/9 3名 以降随時
県内絶滅危急及び希少山野草の増殖・保護	県内の研究機関等で増殖された希少種（ナツエビネ、トウテイラン、トリカブト、フウラン、オキナグサ、サンインギク、フデリンドウ、ヒゴタイ）の増殖、展示を行っている。	・10年～ ・バックヤードでの保護、園内植付け展示、東館展示

### 3 事故・事件の防止措置と緊急時の対応等

#### (1) 火災・盗難・災害などの事故・事件の防止（防災）対策

##### ア 火災

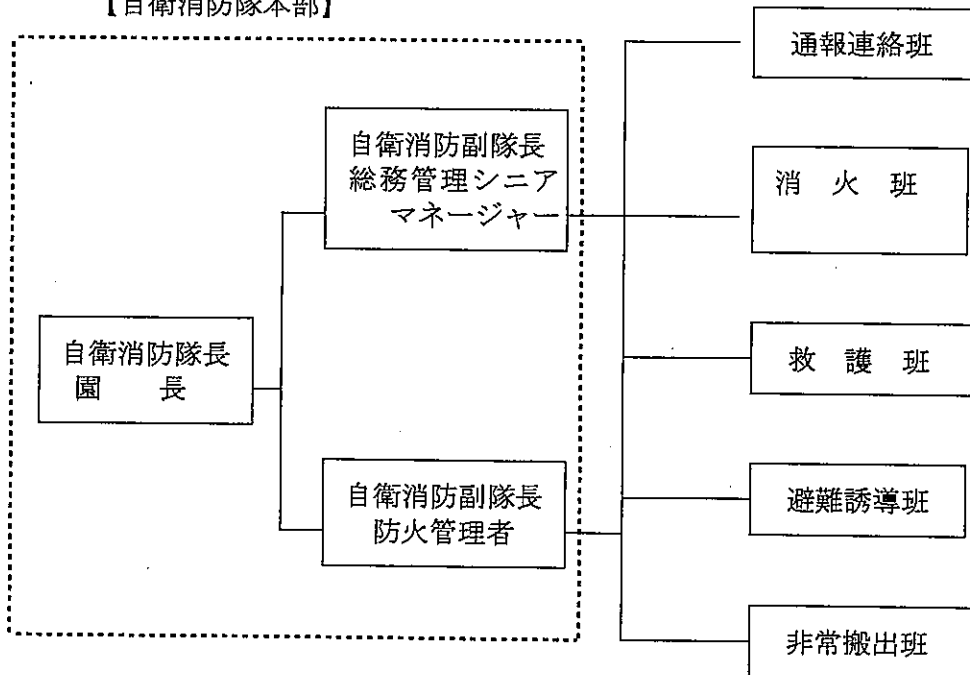
- (ア) 煙感知器の受信（複合受信機）によるもの
- ① 複合受信機による表示確認、現場確認の指示
  - ② 音声ガイド
    - ・ 火災報知器の作動
    - ・ 火事の発生連絡→避難誘導
  - ③ 119番に通報
  - ④ 自衛消防組織による初期消火
  - ⑤ 園長への報告
- (イ) 火災発見連絡によるもの
- ① 場所、火災状況、けが人の有無の確認
  - ② 音声ガイド
    - ・ 火事の発生連絡→避難誘導
  - ③ 119番通報
  - ④ 自衛消防組織による初期消火
  - ⑤ 園長への報告
- 避難誘導については、別項目

#### とっとり花回廊自衛消防組織

とっとり花回廊は、入園者が安全かつ快適に利用できるよう適切な運営を図るため、自衛消防隊を組織して、火災等を未然に防止するとともに、災害発生時における入園者の安全を確保する。

##### 1 自衛消防組織

###### 【自衛消防隊本部】



## 2 任務

### (1) 通報連絡班

- ①火災を発見した場合、速やかに消防署（119番）、その他関係機関に通報する。
- ②火災の通報を受けた場合、速やかに防火責任者に連絡する。

### (2) 消火班

消火器等を使い、初期消火を行う。

### (3) 救護班

負傷者、要救護者の救助及び応急措置を行うとともに、救護場所への搬送を行う。

### (4) 避難誘導班

防火管理者又は防火責任者の指示に従い、状況に応じて最適避難経路を判断し、入園者を安全に誘導する。（高齢者、子供、障害者等を優先して誘導）

### (5) 非常搬出班

重要書類、管理用キーボックス等の非常持ち出しを行う。

## イ 盗難

○機械警備により各施設の監視を行います。

区 分	ブロック	警 備 内 容	備 考
管理棟	職員管理	各エリア独自に防犯のセット/解除を可能とし、両エリアセット後共用部（トイレ・ホール等）は自動セットとなること。 最終出入口…職員用、テナント用裏口	○遠隔監視制御機能 ～管理事務所に おいて監視・ セット/解除 が可能
	テナント管理		
	共用部		
フワートーム	職員管理	各エリア独自に防犯のセット/解除を可能 最終出入口…北館1階、地下階北側	○防犯センサー ～それぞれに認 識番号を付与
	テナント管理		
西館	(単独ブロック)		
南館	(単独ブロック)		
東館	(単独ブロック)		
北館	職員管理	各エリア独自に防犯のセット/解除を可能 最終出入口…2階回廊側、1階倉庫	
	テナント管理		
花きセンター	(単独ブロック)		
木の館	職員管理	各エリア独自に防犯のセット/解除を可能 最終出入口…1階北側、テナント用裏口	
	テナント管理		

○異常時には、米子警察署等関係機関に通報します。

## ウ その他の災害

### 地震の場合

#### (ア) 発生時の対応

- ①入園者、職員ともに器物から離れ、異動しないこと。
- ②入園者に、一斉放送により、落ち着いて行動するよう放送すること。(通電の場合)
- ③火気使用設備の停止

#### (イ) 地震収束後

- ①被害状況の確認(負傷者、施設設備、周辺施設等)
- ②負傷者の救出、応急手当。重大な場合は、119番に通報
- ③入園者への状況報告(通電の場合)

○避難誘導については、別項目

### 傷病者の場合

管理事務所に連絡することとし、管理事務所職員は、入園者の意向を確認するとともに、適切な対応を行います。

○管理事務所は、住所・氏名・年齢、親族等の連絡先、疾病の状況(場所、けがの状況等)、既往症の有無、意識の有無等を確認すること。

#### (ア) 軽傷の場合

- ①応急手当を望んだ場合  
管理事務所備え付けの救急箱により対応
- ②医療機関の紹介  
～伯耆中央病院(62-1212)、日野病院(72-0351)、  
国立病院機構米子医療センター(33-7111)
- ③救急車の手配  
必要に応じ、119番に通報すること。

#### (イ) 重傷の場合

- ①119番に通報すること。

### [避難誘導等の手順]

火災による延焼が激しい場合や建物の倒壊のおそれがある場合など入園者に危険が及ぶ可能性があるときは、入園者の安全に最大限の配慮をします。

- ① 状況判断  
各箇所に職員が行き、「園内が危険」であり、避難の必要があることを説明
- ② 避難指示  
急いで各自持ち物を持って避難すること。
- ③ 避難誘導
  - ・落ち着いた口調で誘導すること。
  - ・要所要所に職員を配置し、常に声掛けを行うとともに、安全を確保すること。
  - ・身体障害者、子供、老人を優先すること。また、女性から先に誘導すること。
  - ・段差の大きい箇所は避け、身障者スロープを誘導路とすること。
  - ・避難し損ねた者がいないことを確認すること。

#### [避難場所]

- ・最終避難場所 A駐車場、B駐車場
  - ・一時避難場所 芝生広場等周辺に建物のない広場等
- ④ 確認等
    - ・負傷者、行方不明者の確認
    - ・消防等が到着した場合は、必要な情報を正確に伝達するとともに、可能な限り消防等と連携しながら、負傷者の手当、不明者の捜索・救出を行うこと。
    - ・入園券と引き換えに入園料を返却すること。



## エ 警備（交通誘導）

- ① 業務内容
  - とっとり花回廊駐車場を含む周辺進入路（とっとり花回廊が指定する誘導箇所）における
    - とっとり花回廊駐車場に出入りする車両の誘導及び整理
    - 駐車場又は園内に入出入りする歩行者の安全確保
    - 来園者に対する必要最小限の基本的な各種案内
    - その他とっとり花回廊が指示する事項                   を行います。
- ② 業務計画
  - 委託業務を行う日は、とっとり花回廊が指定する日（平日及び12月～2月は、警備員は配置しない。ただし、GW、イベント等を除く。）
  - 業務時間は下記のとおりとする。
    - ・ 4月～11月及び3月   8時30分～17時30分
    - ・ その他ムーンライトフラワーガーデン実施日等時間外の業務が必要な場合は、前もって連絡
  - とっとり花回廊は、月ごとの委託業務を行う日、日別の要員数、業務時間の計画を10日前までに受託者に通知、ただし、委託業務を行う日、要員数又は業務時間を変更する場合には、原則として3日前までに受託者に連絡
- ③ 誘導員人員
  - 通常の場合   1～3人程度
  - ゴールデンウィーク・イベント等の場合   最大56人程度
- ④ その他
  - 受託者は、業務を円滑に遂行するため、現場責任者を選任し業務の指揮、監督、受託者との連絡調整、その他の事項を処理
  - 警備員は、誘導警備について1年以上の経験を有するもの
  - 受託者は、毎日の現場責任者を選任し、とっとり花回廊に報告
  - 受託者は、とっとり花回廊と人員配置等、業務の遂行方法について随時打ち合わせを行うものとする。
  - とっとり花回廊は、連絡用携帯無線機1台を現場責任者に貸与
  - 警備員は、制服・制帽（ヘルメット可）・白手袋を着用し、頭髪を整え、来園者に不快感を与えないように清潔な身なりで勤務  
とっとり花回廊のイメージに合わないような制服等の着用は、変更してもらう場合がある。  
また、携帯無線機・赤色灯を各自装備、装着
  - 来園者に対しての接遇は、同園職員同等の誠意をもって対応  
また、受託者は、来園者から批判（接客態度、言葉遣い、口論、喧嘩等）を受けた警備員がいた場合、即刻新しい警備員と交代させること。批判を受けた警備員は、今後二度と花回廊の警備にあたらせないこと。
  - 交通誘導時は、運転者にわかりやすい明瞭な声、誘導手振りで行うこと。
  - 事件・事故発生時には、速やかに現場責任者（複数の要員時）及びとっとり花回廊管理事務所へ報告するとともに、その指示に従い臨機の処置をとること。
  - 来園者同士のトラブル（衝突事故・喧嘩・口論）等については、当事者に解決方法を委ねること。
  - 来園者に対する必要最小限の基本的な各種案内に必要な資料については、とっとり花回廊が随時提供する。
  - 受託者は、ゴールデンウィーク・イベント等の警備計画書を随時作成すること。
  - 受託者は、年1回以上の接遇研修を警備員に課せること。また、とっとり花回廊で行う接遇研修にも積極的に参加

## (2) 緊急時の体制・対応

### ア 緊急時の体制・対応について

災害等緊急時の対応については、入園者の安全確保を第一に考えることとし、次のとおり対応します。

#### (ア) 入園者の安全・安心の確保

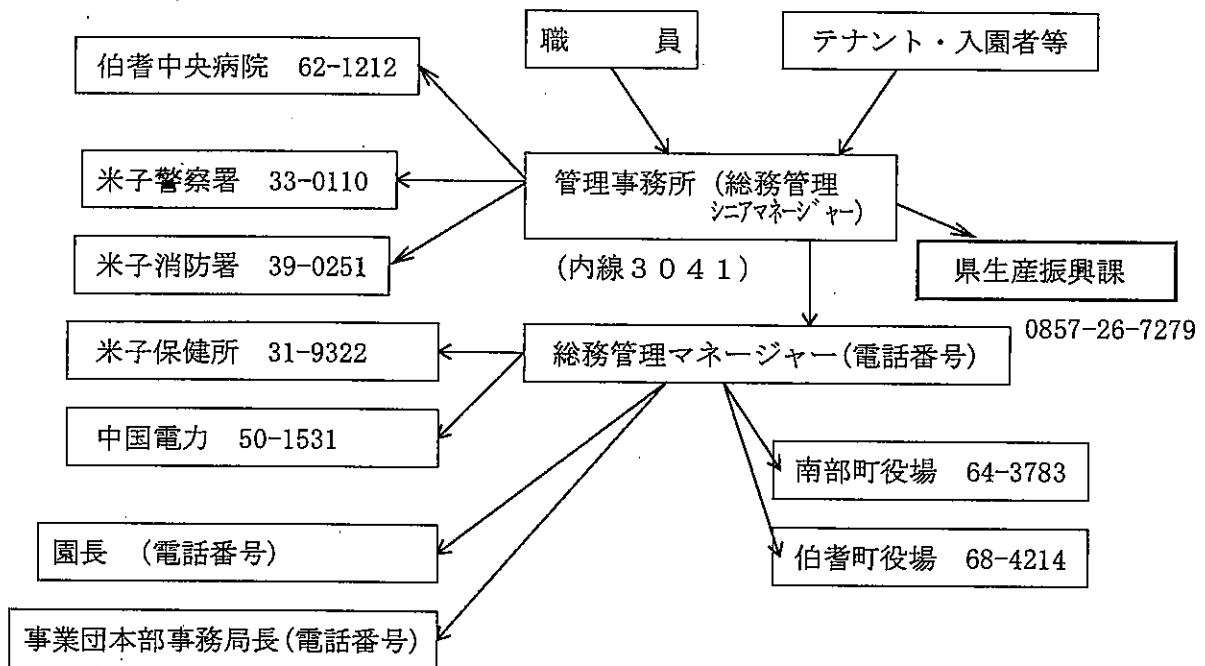
- ①災害発生時には、まず入園者の生命・身体を安全に守ることを第一に考えて行動する。
- ②職員自らが現場に向かい対応するとともに、お客さまに直接事故発生の報告及び説明を行い、入園者の不安を和らげる。
- ③避難誘導に当たっても、できるだけアナウンスではなく、直接入園者の顔を見ながら、指示することで混乱を未然に防ぎ確実な避難誘導を行う。

#### (イ) 安全確保のための備え

- ①職員による定期的な園内巡回を行い、火災、事故の予防、早期発見に努める。
- ②十分な防災用具を常備し、非常時に備える。
- ③定期的に実施する防火訓練に併せて、非常時の人的応急措置研修を行う。また、訓練等の対応手順書を目に付く場所に掲示するなど迅速な対応ができるよう日頃から心掛ける。

### イ 事故・故障等異常時の措置

- 生産振興課に速やかに報告すること。
- 関係機関との連絡調整を速やかに行うこと。



### (3) 利用者の苦情等トラブルの未然防止と対処方法

#### ○ トラブルの未然防止

##### ア 入園拒否

###### (ア) 対象者

- ①他人の身体等に害を及ぼす恐れのあるものを所持している者
  - ・拳銃、刀剣類、バット、花火等を所持している者
  - ・拡声器、メガホン等騒音を発する恐れのあるものを所持している者
  - ・プラカード、のぼり、チラシ等を所持している者
- ②著しく粗野又は乱暴な言動で他の入園者に迷惑を掛ける恐れがあると認められる者
- ③ペットを伴っている者
  - ・介助犬、介護犬以外のペットについては、入園禁止とすること。
- ④その他禁止行為を行おうとする者
  - ・たき火をすること。
  - ・無許可で寄附の勧誘、署名活動を行うこと。
  - ・展示物を持ち出すことや接触が禁止されている展示物に触れること。

###### (イ) 対応方法

- ①他の入園者の安全、花回廊の秩序維持についてよく説明し、入園できないことを理解させる。(なお、拳銃等の所持については、管理事務所に連絡し、警察に通報させること。)
- ②退出しない場合は、管理事務所に緊急連絡し、複数の者により対応する。暴力行為等があった場合は、警察に通報すること。

##### イ 強風、大雨、大雪時の対応

- ①台風や大雪に関する警報が発せられた場合等においては、安全が確保できるかどうか慎重に判断し、入園者に危険が及ぶと考えられるときは、閉園にすること。
- ②閉園にするまでには及ばないと判断したときにおいても、危険箇所には近づかないよう周知すること。

#### ○ トラブル等の対処方法

園内で起きたトラブルは、速やかに処理することが大切であるが、他の入園者が巻き込まれたりすることのないよう十分に注意すること。

##### ア 暴力行為を発見した場合

- ①乱暴な言動をしたり、危険物を持ち込んだりする入園者を確認した場合は、直ちに管理事務所に緊急連絡し、退出させること。
- ②複数の者で対応し、他の入園者が巻き込まれることのないよう対処すること。

##### イ 迷子の取扱い

###### ①保護者等からの届出

- ・可能な範囲で周辺の捜索を行うこと。
- ・館内放送を行うこと。
- ・捜索が困難と判断した場合は、警察へ届け出るよう入園者に依頼すること。

###### ②迷子を発見した場合

- ・その場で保護者の発見に努めること。
- ・入園者が発見した場合は、発見場所、時刻及び発見者の氏名、連絡先を確認し引き受けること。
- ・保護者が見つからない場合は、警察に届け出ること。

###### ③迷子の引渡しの際の注意事項

- ・保護者が申し出た特徴と合致するか慎重に判断すること。
- ・迷子本人に保護者かどうか確認し引き渡すこと。
- ・家出児童又は犯罪の恐れがあると認められるときは、警察に連絡すること。

#### ウ 遺失物、拾得物の取扱い

##### 〔遺失物の連絡〕

- ①遺失者の住所、氏名、電話番号、遺失物の特徴、遺失の日時、場所等を聞き取り、管理表に記載すること。
- ②警察への届け出るよう勧めること。

##### 〔遺失物の引渡依頼〕

- ①お客さまから問い合わせがあった場合は、特徴等を確認の上、管理表に引渡者の受領のサインを貰い、引き渡すこと。

##### 〔拾得物の取扱い〕

- ①拾得した入園者から、本人の住所、氏名、連絡先、拾得日時、場所等を確認の上受領し、管理表に記載すること。ただし、貴重品の場合は、預かり証を渡すこと、職員が拾得した場合も、拾得日時、場所等の必要事項を記載すること。
- ②拾得物は、管理事務所に総合案内所に一時保管し、落とし主の申し出を待つこと。
- ③落とし主からの申し出がない場合は、原則翌日に警察に届け出ること。

##### 〔疑義がある場合〕

- ①拾得物に関して疑義がある場合は、事故の独自判断によって処理するのではなく、総務課長等に報告し、指示を受けて慎重に取り扱うこと。
- ②不審物に関しては、警察に連絡すること。

#### エ 迷惑、嫌がらせ行為

- ①催し等の行事に伴い事前に各種活動家などの反対行動が予想される場合は、県生産振興課や警察と連絡を密にして対応すること。
- ②敷地内は管理権に基づき、各種迷惑行為には断固として中止を要請し、退出を求めること。この際、花回廊で対応できないと判断した場合には警察に排除を依頼すること。

#### オ 苦情、提言等の対応

##### ①苦情等の記録・競技

- ・入園者からの苦情は、園の運営の参考とするため、園長に報告すること。
- ・改善の必要な事項は、園長を含めて協議し、改善策は全職員に周知すること。

##### ②改善策、処理の告知

- ・軽易な案件については、園内協議の上、その処理方針を園内に周知すること。
- ・利用者等多様な意見を求める必要があると考えられる案件については、さらに協議し、方向付けをすること。

##### ③苦情の聞き取り等

- ・落ち着いた態度で最後まで聞き、にこやかな対応で納得いただけるよう説明すること。言い訳や議論は避け、相手が興奮してる場合は、低い声でしっかり話すよう心掛けること。
- ・謝罪するときは、誠意を持って丁寧に謝ること。過失の程度によって園長が直接謝罪すること。

#### カ 駐車場内での交通事故の対応

- ①駐車場で交通事故等が発生した場合は、すぐに警察に連絡するとともに事故処理票を作成すること。
- ②駐車場の事故については、当事者同士の問題なので、花回廊としては責任をとれない旨の説明をして個別な口出しはしないこと。

#### 4 利用者等の要望の把握及び対応方針

##### (1) 方針

花回廊がお客様から継続して支持いただけるためには、常にお客様の目線で園内を改善し続けることが必要です。

そのため、花回廊運営にお客様の声やニーズが反映する体制を充実します。

##### (2) 現在の実施内容

###### ①利用者等の要望の把握

(寄せられる声)

- ・利用者意見の把握のため、西館にご意見箱を設置し毎日回収
- ・西館エスコートスタッフに寄せられたご意見を日報として報告
- ・電話、手紙、ホームページの書き込み

(集める声)

- ・イベント時に利用者の声をスタッフアンケートにより集約・分析

###### ①寄せられる声への対応

- ・園長に報告し、対応方針の指示を受け、担当課で実施案を作成し、園長協議の上実施する。

###### ②集める声への対応

- ・データとして整理分析し、イベント反省会などに活用し、以降のイベント等の改善に活用する。

##### (3) 今後の充実・改善事項

###### ア 基本的な考え方

- ①スタッフ全員がお客様の声、ニーズを把握するよう接客時などに注意を行い、改善の必要と思われる事項は、上司への報告や職員提案を積極的に行う。
- ②お客様の声、アンケートデータなどを電子化し管理、分析するとともに、情報の共有化をすすめる。

###### イ 方法の改善

- ①アンケートのサンプル数を拡大し、分析精度の向上を図る。
- ②イベント開催期間以外のアンケートも実施する。
- ③未来園者の声を収集するため、園外アンケートなどを実施する。
- ④情報収集、整理、分析、発信を担当する職員を企画課内に配置する。

###### ウ 反映するための方法について

- ①お客様の声、ニーズが花回廊運営に反映するよう、イベント反省会に併せ、定期的な情報分析と対応について協議する。

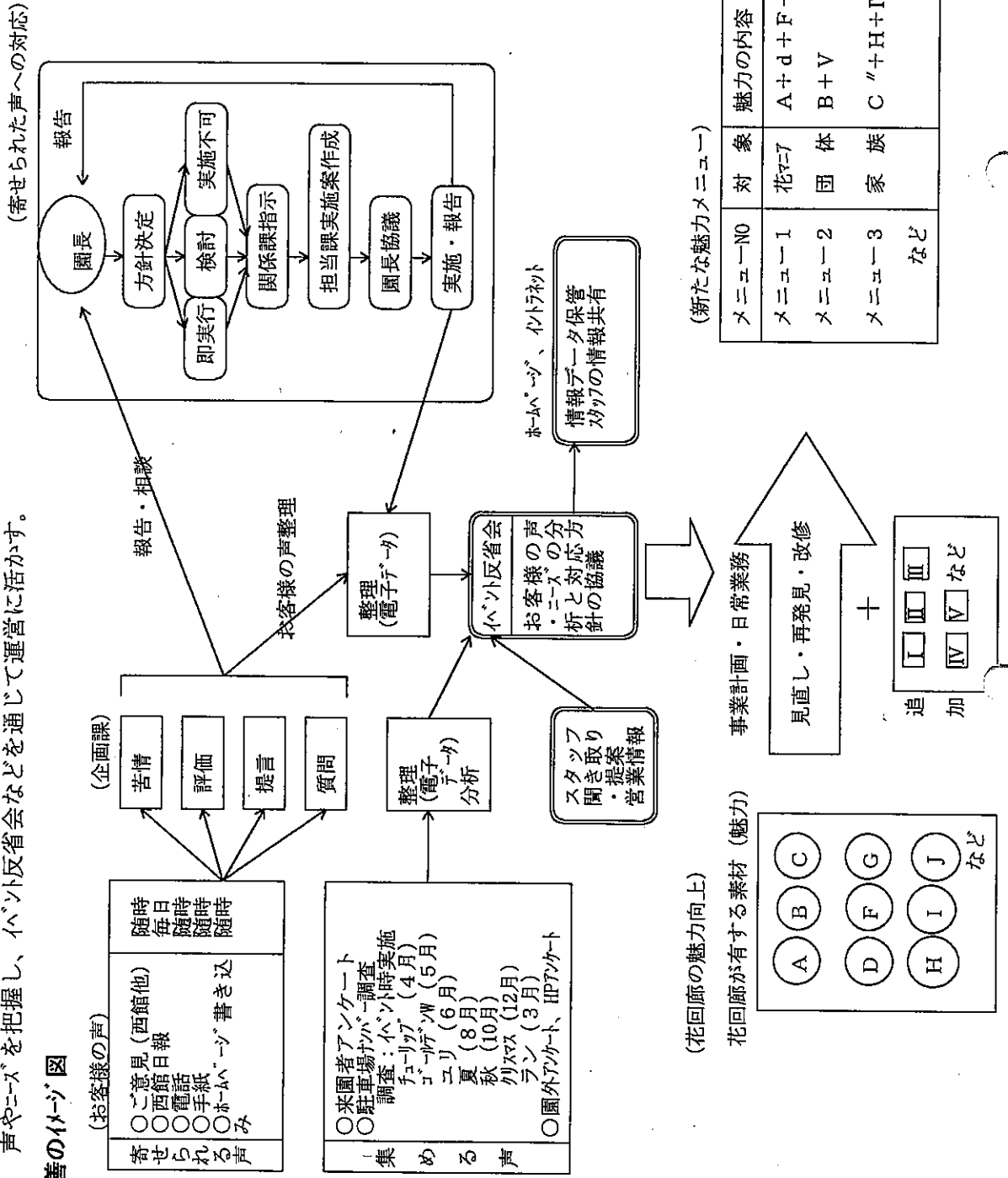
※お客様の声、ニーズが園内運営に反映する体制イメージ図は別紙のとおり。

# お客様の声やニーズが園内運営に反映する体制

## 1 改善の骨子

- ① スタッフ全員がお客様の声やニーズに基づき、積極的に花回廊を改善し続ける。
- ② お客様の声など情報は、電子データ化し、ホームページやイントラネット上に保管して情報共有する。
- ③ 声やニーズを把握し、イベント反省会などを通じて運営に活かす。

## 2 改善のイメージ図



## 5 組織及び職員の配置等

### (1) 管理運営の組織

#### ア 基本的な考え方

管理運営体制については、「日本最高レベルのショーガーデン」に相応しいサービスの提供や集客促進、園内の植栽管理を果たすために必要な要員を確保するとともに、入園者の安全に配慮するし、又お客さまのニーズに迅速に対応できる体制とします。

○園長のトータルプロデュース機能や職員体制のフラット化など、組織体制を機能的なものとしします。

○広報（情報発信）、企画（催事・展示等）、営業（誘客）が一体的に推進できる体制とします。

#### イ 職員の配置等について

##### ○園長

- ・地域の活性化や地域・団体との連携への取組みに非常に熱心で、
- ・東京事務所等県の県外事務所との連携による都市部からの誘客に実績を有とともに、
- ・設置目的である憩いの場の提供について、常時意識する者を配置します。

##### ○施設管理業務

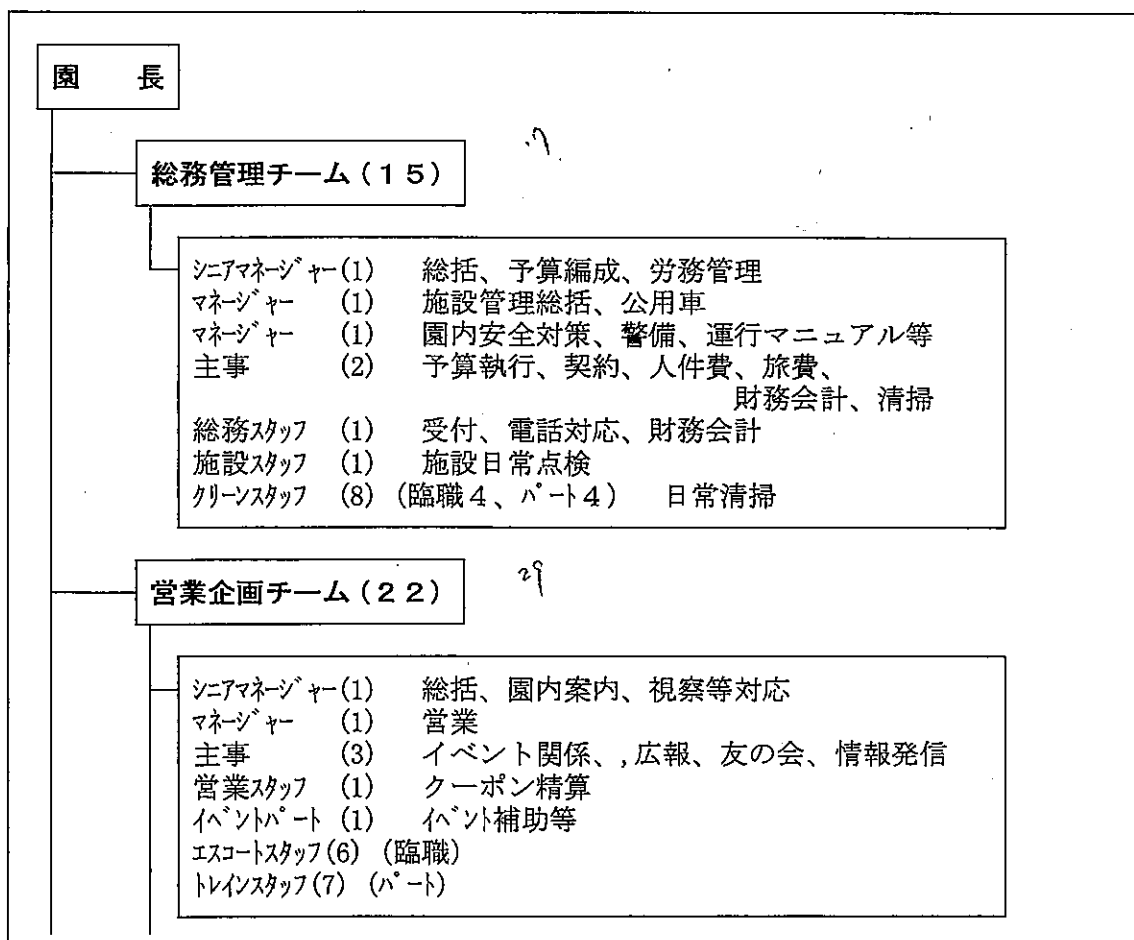
- ・総務管理チームにシニアマネージャーを配置します。
- ・今回のフラワートレイン横転事故を踏まえ、園内安全対策担当を配置します。

##### ○運営管理業務

- ・営業企画チーム、販売チームにシニアマネージャーを配置します。

##### ○植栽管理業務

- ・園芸トップマネージャー  
全国的に著名な園芸研究家を配置し、園のデザイン、花\*はな\*カレッジの運営など全般にわたってのマネジメントを行うとともに、園芸企画チームの総括業務も行うことが可能なものとします。
- ・シニアマネージャー  
施設展示チーム、飾花デザインチーム、樹木・宿根植物チームにシニアマネージャーを配置し、各チームを総括するとともに、園芸業務の連携を確保します。



関西営業本部長 (1)

営業プロジェクトマネージャー(1)

13  
販売チーム (8)

シニアマネージャー(1) 総括、新規事業、販売・仕入  
主事 (1) 販売・仕入  
ショップスタッフ(4) (臨職) 土産・特産ショップ  
ショップスタッフ(2) (パート) 土産・特産ショップ

48  
園芸トップマネージャー (48)

園芸企画チーム (6)

シニアマネージャー (トップマネージャー兼務)  
主事(1) 園芸ショップ販売総括  
ショップスタッフ(3) (臨職) 園芸ショップ  
技師(1) 花\*はな\*カレッジ、情報発信  
園芸スタッフ(1) (臨職) 地域連携、庶務

施設展示チーム (3)

シニアマネージャー(1) 総括、フアードーム・南館植栽管理  
園芸スタッフ(2) (臨職) 植栽管理

飾花デザインチーム (5)

シニアマネージャー(1) 総括、プランター植栽管理等  
技師(2) 花壇植栽管理、テラス等植栽管理  
園芸スタッフ(2) (臨職) 植栽管理

樹木・宿根植物チーム (6)

シニアマネージャー(1) 総括、東館企画展示  
技師(1) 山野草、ユリ植栽管理  
園芸スタッフ(4) (臨職) 樹木・花木・芝生管理

園芸スタッフ(21) (臨職)  
園芸スタッフ(6) (パート)



(2) 職員の職種等

職種 (職名)		雇用関係	月勤務日数	担当する業務内容	資格等	人件費 (千円)
園長		常勤	週40時間	園の総括		
総務 管理 チ ーム	シニアマネージャー	常勤	週40時間	総務管理チーム総括、予算編成、労務管理	AED受講	
	マネージャー	常勤	週40時間	施設管理総括、公用車、警備	水道事業管理者、ボイラー技士、AED受講	
	マネージャー	常勤	週40時間	園内安全対策、警備、運行マニュアル等	防火管理者、ボイラー技士、AED受講者	
	スタッフ(主事)	常勤	週40時間	予算執行、契約、人件費		
	スタッフ(主事)	常勤	週40時間	財務会計、旅費、清掃		
	総務スタッフ	期限付き職員	週40時間	受付・電話対応、財務会計	AED受講	
	施設スタッフ	期限付き職員	週40時間	施設日常点検	ボイラー技士、危険物取扱者、AED受講	
	クリーンスタッフ	期限付き職員	週40時間	日常清掃	AED受講	
	〃	期限付き職員	週40時間			
	〃	期限付き職員	週40時間			
	〃	期限付き職員	週40時間			
	〃	パートタイマー	週20時間	日常清掃		
	〃	パートタイマー	週20時間			
	〃	パートタイマー	週20時間			
〃	パートタイマー	週20時間				
産業医	非常勤		健康管理指導	医師		
営業 企 画 チ ーム	シニアマネージャー	常勤	週40時間	総括、園内案内、視察等対応		
	マネージャー	常勤	週40時間	営業		
	スタッフ(主事)	常勤	週40時間	イベント関係	AED受講	
	スタッフ(主事)	常勤	週40時間	広報、友の会		
	スタッフ(主事)	常勤	週40時間	情報発信		
	関西営業本部長	非常勤		関西地区における集客業務		
	営業プロジェクトマネージャー	非常勤		大山・皆生地区との地域連携業務		

職種 (職名)	雇用関係	月勤務日数	担当する業務内容	資格等	人件費 (千円)	
営業企画チーム	営業スタッフ	期限付き職員	週40時間	クーポン精算		
	イベントスタッフ	パートタイマー	週32時間	イベント補助		
	エスコートスタッフ	期限付き職員	週40時間	総合案内、券売、入園案内	教員免許 (英語)	
	エスコートスタッフ	期限付き職員	週40時間		AED受講	
	〃	期限付き職員	週40時間			
	〃	期限付き職員	週40時間			
	〃	期限付き職員	週40時間			
	〃	期限付き職員	週40時間			
	〃	期限付き職員	週40時間			
	トレインスタッフ	パートタイマー	週40時間	トレイン運転、券売	大型免許、ホビー技士、AED受講	
	〃	パートタイマー	週40時間		自動車整備士	
	〃	パートタイマー	週40時間		大型免許	
	〃	パートタイマー	週40時間		大型免許	
	〃	パートタイマー	週40時間		大型免許	
〃	パートタイマー	週40時間	危険物取扱			
〃	パートタイマー	週40時間				
販売チーム	シニアマネージャー	常勤	週40時間	総括、新規事業、販売・仕入	AED受講	
	スタッフ(主事)	常勤	週40時間	販売・仕入		
	ショップスタッフ	期限付き職員	週40時間	特産・土産ショップの販売担当	販売士	
	〃	期限付き職員	週40時間		AED受講	
	〃	期限付き職員	週40時間		AED受講	
	〃	期限付き職員	週40時間			
	〃	パートタイマー	週32時間	特産・土産ショップの販売担当		
〃	パートタイマー	週32時間				

職種 (職名)	雇用関係	月勤務日数	担当する業務内容	資格等	人件費 (千円)
園芸トップマネージャー	常勤	週40時間	園芸関係業務の総括	園芸研究者	
園芸企画チーム	シニアマネージャー	(兼務)	(園芸企画チーム総括)		
	スタッフ(主事)	常勤	週40時間	園芸ショップ販売総括	
	スタッフ(技師)	常勤	週40時間	花*はな*カレッジ、情報発信	
	ショップスタッフ	期限付き職員	週40時間	園芸ショップの販売担当	ハンギングバスケットマスター
	〃	期限付き職員	週40時間		
	〃	期限付き職員	週40時間		
	園芸スタッフ	期限付き職員	週40時間	地域連携、庶務	
施設展示チーム	シニアマネージャー	常勤	施設展示チーム総括、フラワードーム・南館植栽管理		
	園芸スタッフ	期限付き職員	植栽管理	AED受講	
	〃	期限付き職員		週40時間	
飾花デザインチーム	シニアマネージャー	常勤	飾花デザインチーム総括、プランター植栽管理	ハンギングバスケットマスター	
	スタッフ(技師)	常勤	花壇植栽管理		
	スタッフ(技師)	常勤	テラス等植栽管理		
	園芸スタッフ	期限付き職員	植栽管理	AED受講	
	〃	期限付き職員		週40時間	
樹木・宿根植物チーム	シニアマネージャー	常勤	樹木宿根チーム総括、プランター植栽管理	ハンギングバスケットマスター	
	スタッフ(技師)	常勤	花壇植栽管理		
	園芸スタッフ	期限付き職員	植栽管理	AED受講	
	〃	期限付き職員		週40時間	
	〃	期限付き職員		週40時間	
	〃	期限付き職員		週40時間	

職種（職名）	雇用関係	月勤務日数	担当する業務内容	資格等	人件費 (千円)		
( ) 園芸部	園芸スタッフ	期限付き 職員	週40時間	園内植栽管理			
	〃	期限付き 職員	週40時間				
	〃	期限付き 職員	週40時間				
	〃	期限付き 職員	週40時間				
	〃	期限付き 職員	週40時間				
	〃	期限付き 職員	週40時間				
	〃	期限付き 職員	週40時間				
	〃	期限付き 職員	週40時間				
	〃	期限付き 職員	週40時間				
	〃	期限付き 職員	週40時間				
	〃	期限付き 職員	週40時間				
	〃	期限付き 職員	週40時間				
	〃	期限付き 職員	週40時間				
	〃	期限付き 職員	週40時間				
	〃	期限付き 職員	週40時間				
	〃	期限付き 職員	週40時間				
	〃	期限付き 職員	週40時間				
	〃	パート タイマー	週20時間		早朝水やり		

職種 (職名)	雇用関係	月勤務日数	担当する業務内容	資格等	人件費 (千円)
"	パートタイマー	週20時間	早朝水やり		
"	パートタイマー	週20時間			
"	パートタイマー	週20時間			
"	パートタイマー	週20時間			
"	パートタイマー	週20時間			
繁忙期アルバイト			券売・トレイン (248人分)		
合計					

### (3) 日常の職員配置

#### ○管理事務所等

配置場所	職員配置の時間帯	職名
管理事務所	8:30~17:15	園長
		総務管理 シニアマネージャー スタッフ(主事)    スタッフ(主事)    総務スタッフ
		営業企画 シニアマネージャー スタッフ(主事)    スタッフ(主事)    スタッフ(主事)
		営業スタッフ
販売 シニアマネージャー スタッフ(主事)		
西館	券売所 9:00~17:00 (ムーンライトフラワーガーデン …17:00~21:00 16:30~20:30)	エスコートスタッフ
		エスコートスタッフ
		エスコートスタッフ
特産ショップ	レジ 9:00~17:00 (ムーンライトフラワーガーデン …17:00~21:00 16:30~20:30)	ショップスタッフ (臨時職員・4)
		ショップスタッフ (パート職員・2)
土産ショップ	レジ 9:00~17:00 (ムーンライトフラワーガーデン …17:00~21:00 16:30~20:30)	レジ
		展示
園芸ショップ	レジ 9:00~17:00 (ムーンライトフラワーガーデン …17:00~21:00 16:30~20:30)	レジ
		展示

配置場所		職員配置の時間帯	職名			
トレイン	券売所	9:00～17:00 (ムーンライトフラワーガーデン …17:00～19:00)	トレインスタッフ			
	運転業務		トレインスタッフ (6)			
花きセンター		8:30～17:30	トップマネージャー			
			園芸企画	シニアマネージャー	スタッフ(主事)	スタッフ(技師)

○園内

配置場所		職員配置の時間帯	職名			
園内 : 施設点検		8:30～10:00	総務管理	マネージャー	施設スタッフ	
園内 : 植栽管理		8:30～17:00	園芸	園芸スタッフ (スタッフ・3) 園芸スタッフ (期限付き職員・29)		
園内 : 早朝水やり		6:30～8:30	園芸	園芸スタッフ (パートタイマー・6)		

(4) 人材育成

ア 基本的な考え方

- とっとり花回廊が、「花で魅せるショーガーデン」として持続的に発展していくためには、職員の資質の向上が不可欠であると考えています。
- 平常業務については、OJTを基本に、全ての職員が業務を十分に遂行できるようにします。
- 部署を超えて習得すべき知識や最新技術の習得については、集合研修や外部講師等による研修を実施します。
- 観光事業団の各施設の連携を進め、特に企画部門、営業部門においては担当者会議を設置し、最新の動向等の情報交換を行うこととします。

イ 具体的な研修項目

研修名	対象	目的等	講師等	時期
人権研修	全員	○人権感覚の習得	○市町村の担当職員等	4月(1回)
全員研修	全員	○運営の基本的事項 ○具体的な事業内容等	○生産振興課職員 ○花回廊園長、シニアマネージャー等	3月(1日間)
接客研修	エスコートスタッフ 事務スタッフ	○接客の基本 ○お客さまへの説明のために必要な知識(周辺施設等)	○花回廊職員 ○観光事業団職員	3月(2日間)
公益法人会計研修	総務管理チーム職員	○公益法人会計の基本 ○仕訳等の実務	○公益法人協会	7月(2日間)

研修名	対象	目的等	講師等	時期
広報技術研修	広報・企画等の担当者	○効果的な広報の手法 ○チラシの作り方	○県の機関	4～3月 (毎月1回)
植栽管理研修	園芸関係職員	○病害虫、土壌等に関する知識 ○農薬・肥料等に関する知識	○県試験研究機関	7月(5日間)
園芸デザイン研修	園芸関係職員	○新しい造園関係デザインに関する知識	○国の機関等	7月(3日間)
農作業安全研修	園芸関係職員	○安全衛生対策について ○農作業機械操作について	○農業機械メーカー	6月(2日間)

ウ 観光事業団各施設の連携に関する事項

機関名	内容	開催頻度
企画担当者会議	○広報、イベント、展示等に係る連携	2カ月に1回程度
営業会議	○営業活動に係る連携	毎月

(5) 各構成団体の役割、経費に関する責任分担等に関する事項  
該当なし

6 その他の計画等

(1) 管理業務の移行計画  
該当なし。

(2) その他(特記すべき事項があれば記載してください。)  
該当なし。

