

# 平成24年度 とっとりの教育

## Tottori Prefecture's Education System—2012



少人数学級の実践 ～小学校1年生の算数の授業～ (鳥取市立稲葉山小学校)  
Small Classes ~A First Grade Math Class~  
(Inabayama Elementary School, Tottori-shi)



高校生の国際教育活動～国際高校生フォーラム～ (鳥取県立倉吉高等学校)  
Global Education Activities for High School Students ~International Forum for  
High School Students~(Kurayoshi Higashi High School)



### はじめよう！明日につながる生活リズム

# 心とからだいきいき キャンペーン

子どもたちの健全育成のために、下の6つを大きな柱に「心とからだ いきいきキャンペーン」を実施し、学校・家庭・地域と連携を図りながら、さまざまな取り組みを行っています。

Working with schools, families, and the community, the Tottori Board of Education strives to foster healthy children, implementing various programs including the “Campaign for the Body and Mind”, which centers around the following six pillars:

- |  |   |
|--|---|
| ① しっかり朝食を食べよう<br>Eat a Proper Breakfast      | ② じっくり本を読もう<br>Spend Plenty of Time Reading Books |
| ③ 外で元気に遊ぼう<br>Play Outside                   | ④ たっぷり寝よう<br>Get Plenty of Sleep                  |
| ⑤ 長時間テレビを見るのはやめよう<br>Don't Watch Too Much TV | ⑥ 服装を整えよう<br>Dress Appropriately                  |



鳥取県のマスコットキャラクター「トリピー」  
The official mascot of Tottori Prefecture, Toripi

### 鳥取県の概要 General Outline of Tottori Prefecture

人 □ Population	582,618人	(平成24年6月1日現在) (as of June 1, 2012)
面積 Area	3,507km <sup>2</sup>	(平成23年10月1日現在) (as of October 1, 2011)
市町村数 Municipalities	4市 14町 1村 cities towns villages	(平成24年6月1日現在) (as of June 1, 2012)

### 鳥取県教育委員会 Tottori Prefectural Board of Education

〒680-8570 鳥取市東町1丁目271番地 ☎(0857)26-7505(代)  
1-271 Higashi-machi, Tottori City Tel.0857-26-7505  
URL : <http://www.pref.tottori.lg.jp/kyouiku>  
発行 教育総務課(平成24年9月)

# 鳥取県の子どもたちの未来のための教育に関する協約

## Education for the Future of Tottori Prefecture's Children Agreement

鳥取県知事と鳥取県教育委員会委員長は、両者が連携協力して子どもたちの未来のための教育振興に取り組んでいくことを目指して、平成24年度に重点的に取り組む教育振興施策を盛り込んだ「鳥取県の子どもたちの未来のための教育に関する協約」を平成24年3月に締結しました。

The Governor of Tottori Prefecture and the Chairperson of the Tottori Prefectural Education Board are working together to promote education for a brighter future for our young people. They formed the Education for the Future of Tottori Prefecture's Children Agreement in March of 2012.

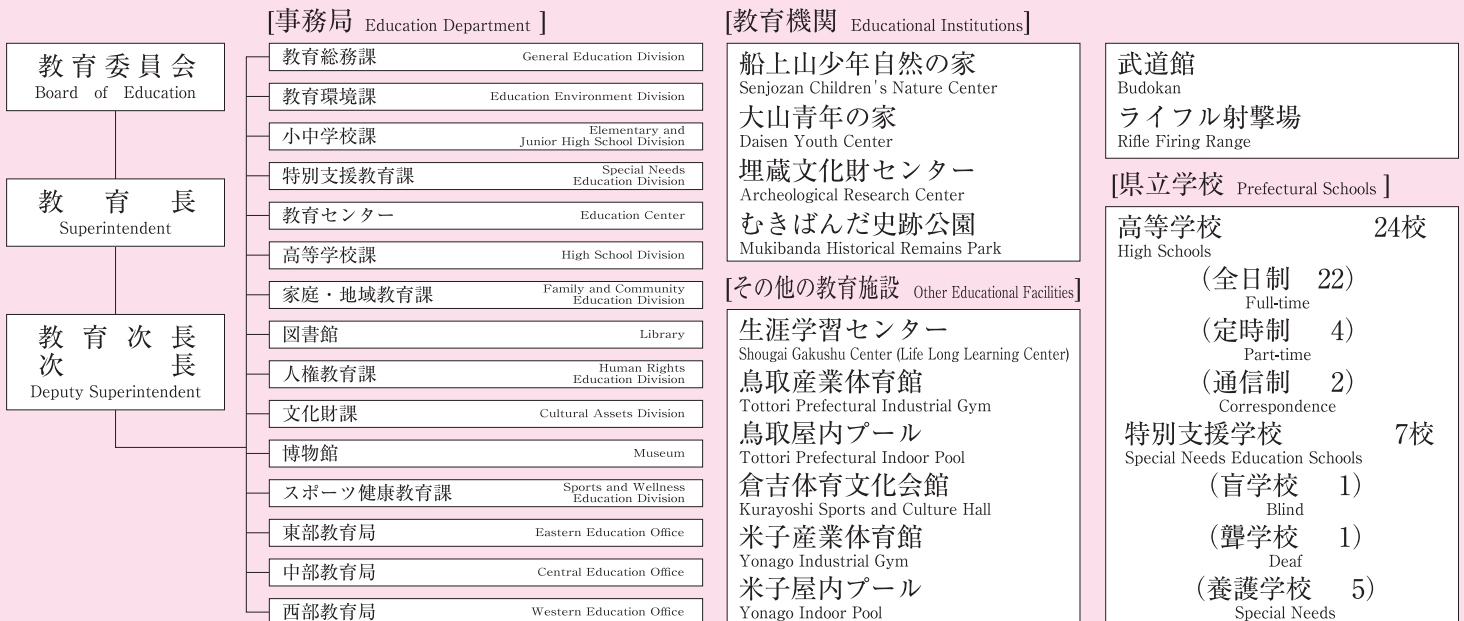
### 【子どもたちの未来のための教育振興施策】

#### Measures for Promoting Education for the Future of our Children

- 1 少人数学級の全面実施を機に、幼稚園・保育所から高等学校まできめ細かな教育や教育現場の活性化に取り組み、子どもたちの「学びの質」を高めます  
1 To increase the quality of education our children receive by offering more individualized education and stimulating schools from preschools to high schools.
- 2 近年の子どもたちの不登校の状況を踏まえ、未然防止・早期対応・登校支援の各段階に応じた不登校対策に取り組みます  
2 Given the recent situation of school refusal, to strengthen measures of prevention, detect and tackle problems in their early stages, and provide assistance to help students go to school.
- 3 特別な支援を必要とする子どもたちへの教育を充実させます  
3 To raise the standard of education for children with special needs.
- 4 子どもたちの文化・芸術活動やスポーツの振興を図り、創造力や体力を養うなど、心身の健やかな育ちを支援します  
4 To help raise mentally and physically healthy children by promoting the art education and physical education, which will foster creatively and physical strength.

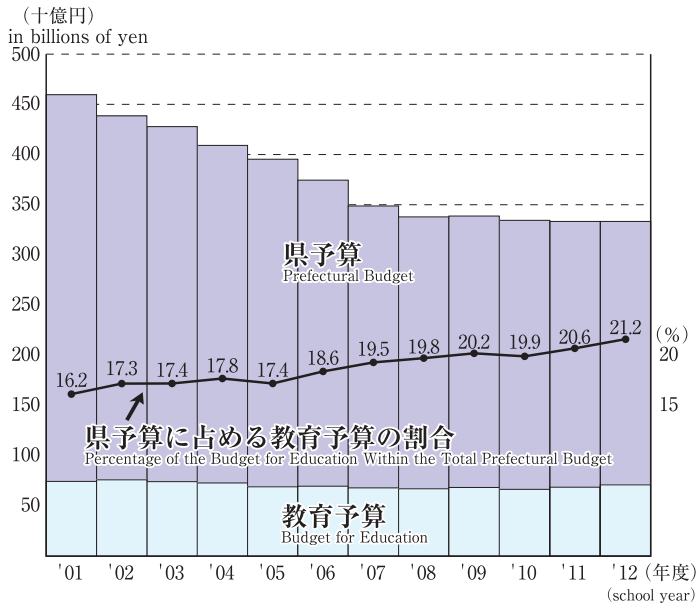
## 鳥取県教育委員会の機構

### The Tottori Prefectural Board of Education



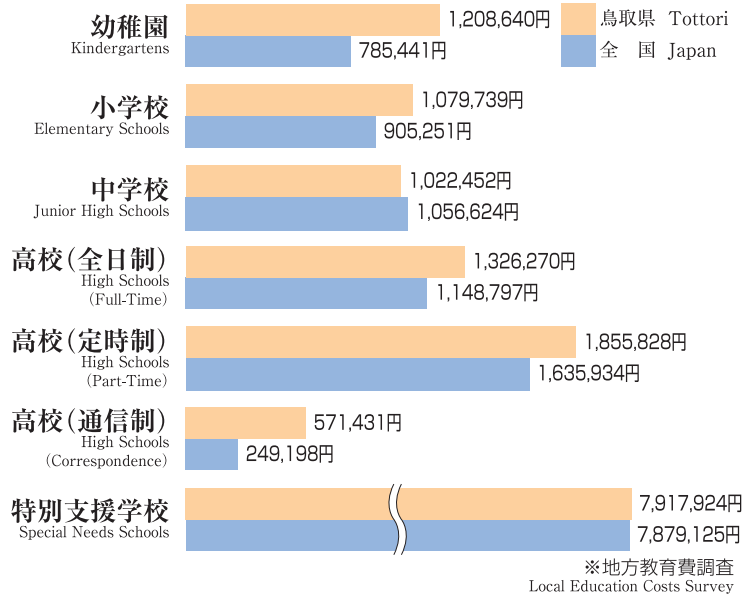
## 県予算と教育予算の推移

Budget Trends for the Prefecture and Education



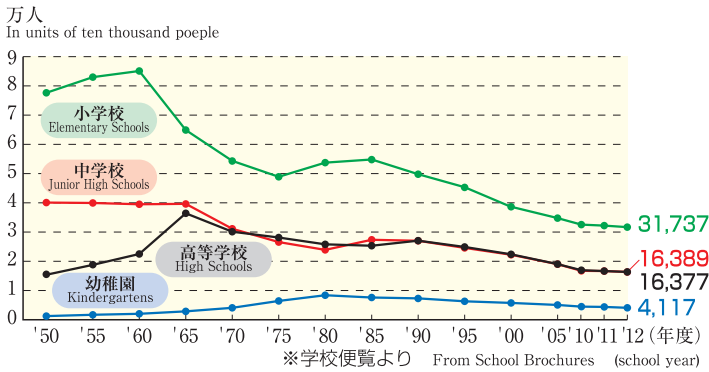
## 児童・生徒1人あたりの教育費 (平成21会計年度、単位円)

Educational Expenditure per Student (2009-2010 school year, in units of yen)



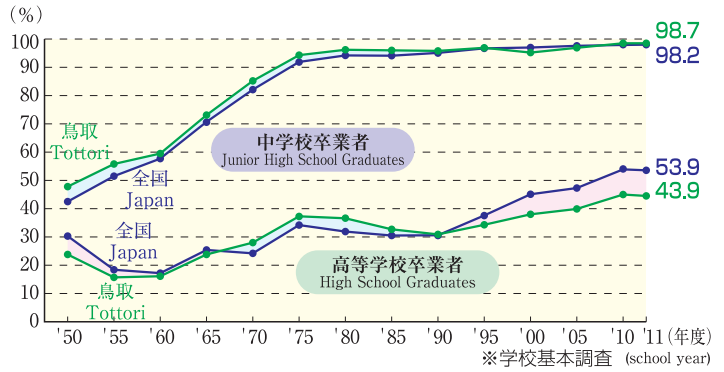
## 幼児・児童・生徒数の推移 (国・公・私立)

Trends in School Enrollment (National/Public/Private)



## 進学率の推移 (国・公・私立)

Trends in The Percentage of Students Furthering Their Education (National/Public/Private)



## 鳥取県の学級編制基準 (公立学校 平成24年度)

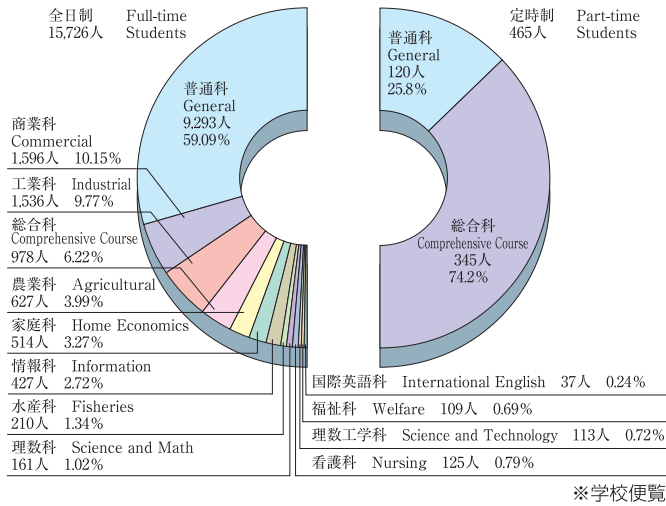
Tottori Prefecture's Standards for Forming Classes (public schools, for the 2012-2013 school year)

学校の種類 Type of School	学級・学科編制の区分 Grade/Subject Forming Classifications	鳥取県の1学級の児童・生徒数 Maximum Number of Students in Each Class According to Tottori Prefecture's Standards	国の基準による1学級の児童・生徒数 Maximum Number of Students in Each Class According to National Standards
小学校 Elementary Schools	第1学年 First Grade	30人	35人
	第2学年 Second Grade	30人	40人
	第3～6学年 Third ~ Sixth Grades	35人	40人
	特別支援学級 Special Needs Classes	7人	8人
中学校 Junior High Schools	第1学年 First Years	33人	40人
	第2, 3学年 Second and Third Years	35人	40人
	特別支援学級 Special Needs Classes	7人	8人
高等学校 High Schools	普通学科、国際英語学科、理数学科 General Studies Course, International English Course, Science and Mathematics Course	40人 (※38人)	40人
	普通学科、国際英語学科、理数学科以外 Courses other than the General Studies Course, International English Course, Science and Mathematics Course	38人	40人
特別支援学校 Special Needs Schools	小・中学部：単一障がい学級 Elementary and Junior High School Classes: Classes with students with single disabilities	6人	6人
	小・中学部：重複障がい学級 Elementary and Junior High School Classes: Classes with students with multiple disabilities	3人	3人
	高等部：単一障がい学級 High School Classes: Classes with students with single disabilities	8人	8人
	高等部：重複障がい学級 High School Classes: Classes with students with multiple disabilities	3人	3人

※一部の学校の普通科のみ38人 \*In some schools, for the general studies course, the number is 38 students.

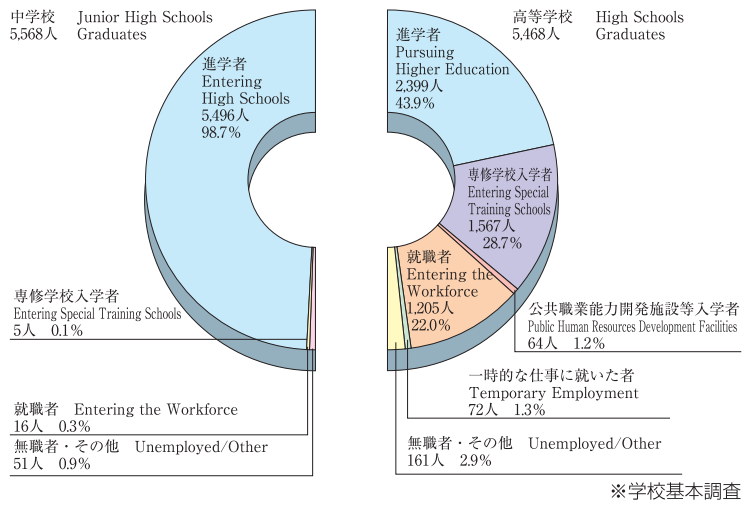
## 高等学校生徒の学科別割合 (公・私立、24.5.1現在)

Distribution of High School Students by Course Type (Public/Private, as of May 1, 2012)



## 卒業後の進路状況 (国・公・私立、23.3.31現在)

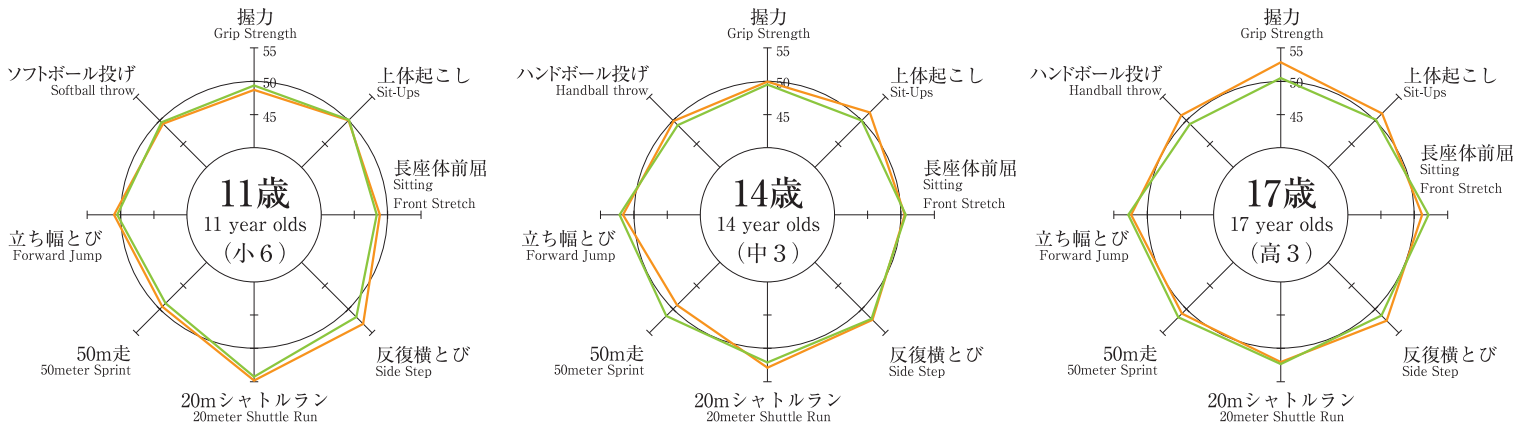
Post-Graduation Situation (National/Public/Private, as of March 31, 2011)



## 児童・生徒の体力・運動能力 本県と全国の比較 (平成23年度) ※全国値は22年度

Physical Strength and Athletic Ability Comparison with National Figures (2011-2012 school year) ※National Figures are from 2010

(外周の円周を全国平均値(50)として、Tスコアにより表している。) (— 男子、— 女子)  
 national average shown by outer circle in black (— Male, — Female)



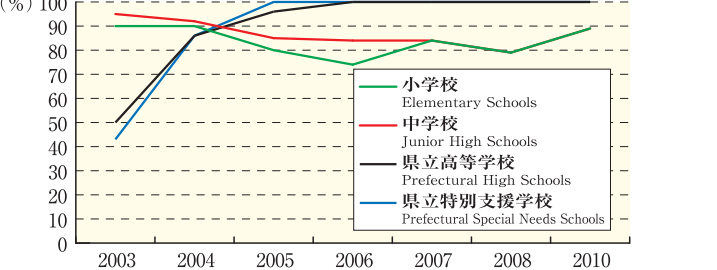
## 小・中学校に学校図書館専任職員を配置している市町村の割合 (22.5現在)

Percentage of Municipalities with Full-time Library Staff at the Elementary and Junior High Schools (as of May 2010)

小学校を設置している市町村 (組合数) 数: 19 ('04年度までは39) 県立高等学校の学校数: 24 ('03年度は28 '04年度は29)  
 中学校を設置している市町村 (組合数) 数: 19 ('04年度までは38) 県立特別支援学校の学校数: 7

小学校、中学校は市町村の割合 県立高等学校、県立特別支援学校は学校の割合  
 The elementary school and junior high school percentages are for municipalities. The prefectural high schools and special needs schools are percentages of schools.

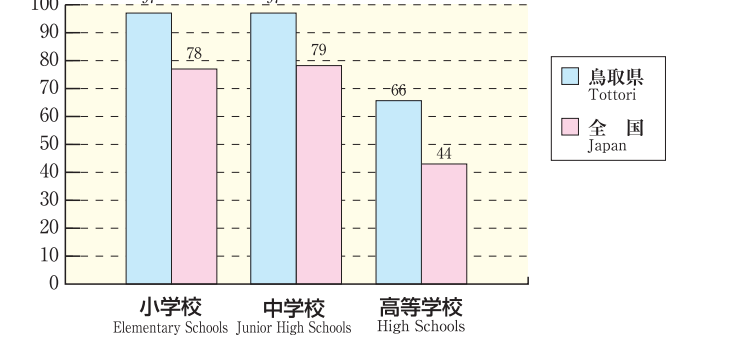
※'09年度より隔年実施



## 「朝の読書」実施率 (24.6現在)

Percentage of Schools that Carried out 「Morning Reading」 (as of June 2012)

※「朝の読書」推進協議会調べ  
 Researched by the 「Morning Reading」 Promotion Committee



## 公立学校施設の耐震改修・耐震診断実施状況 (24.4.1現在、単位%)

Completion Rate of Earthquake-Resistant Renovations and Inspection of Public Schools (as of April 1, 2012)

区分	小中学校 Elementary and Junior High Schools		高等学校 High Schools		特別支援学校 Special Needs Schools	
	耐震改修 Completion of Earthquake-Resistant Renovations	耐震診断 Inspections of Structures for Earthquake-Resistance	耐震改修 Completion of Earthquake-Resistant Renovations	耐震診断 Inspections of Structures for Earthquake-Resistance	耐震改修 Completion of Earthquake-Resistant Renovations	耐震診断 Inspections of Structures for Earthquake-Resistance
鳥取県 Tottori	76.3	96.4	78.1	100	100	100.0
全国 Japan	84.8	99.0	82.4	98.0	92.9	99.3