

V 児童・生徒・青少年

1 いじめの状況	42
2 不登校率の推移(人口1,000人あたり)	43
3 刑法犯少年の推移	
(1) 刑法犯で検挙、補導された少年の推移	44
(2) 少年人口(14~19歳)1,000人あたりの 刑法犯少年の割合の推移	45
4 人工妊娠中絶率の推移	46

V1 いじめの状況

		22年度	23年度	24年度	25年度	26年度	27年度	28年度	29年度	30年度	1年度	2年度	3年度	4年度
鳥 取 県	小	13	21	132	52	264	270	301	517	1432	1611	1800	1363	1321
	中	35	31	147	73	187	179	185	242	461	464	439	377	434
	高	5	24	24	20	38	33	68	45	59	60	52	38	54
	特	2	2	10	12	63	63	40	40	26	71	22	11	42
	計	55	78	313	157	552	545	594	844	1978	2206	2313	1789	1851
	認知 件数/ 千人	1.0	1.2	4.8	2.4	8.7	8.7	9.6	13.8	32.6	36.9	39.1	30.6	32.0
全 国	認知 件数/ 千人	5.6	5.0	14.3	13.4	13.7	16.4	23.8	30.9	40.9	46.5	39.7	47.7	53.3

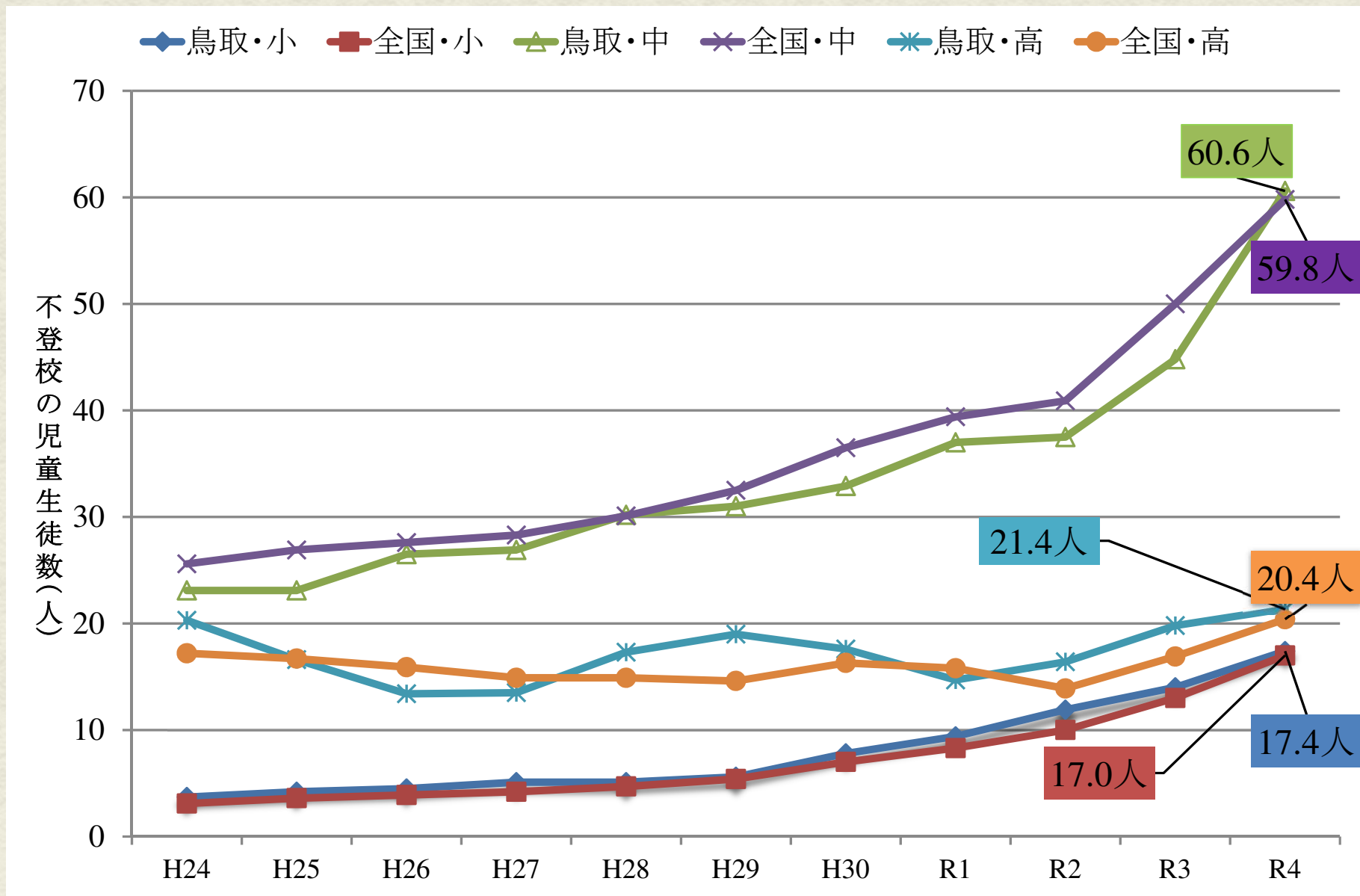
※ 千人あたりの数値は、国公立を合わせた数値

※平成18年度より「いじめの定義」が見直されたことにより、本県、全国ともにいじめの認知件数は、大幅に増加

※「冷やかしゃからかい、悪口や脅し文句等」「仲間はずれ、集団による無視」「軽くたたかれたり、蹴られたり」などが主な態様

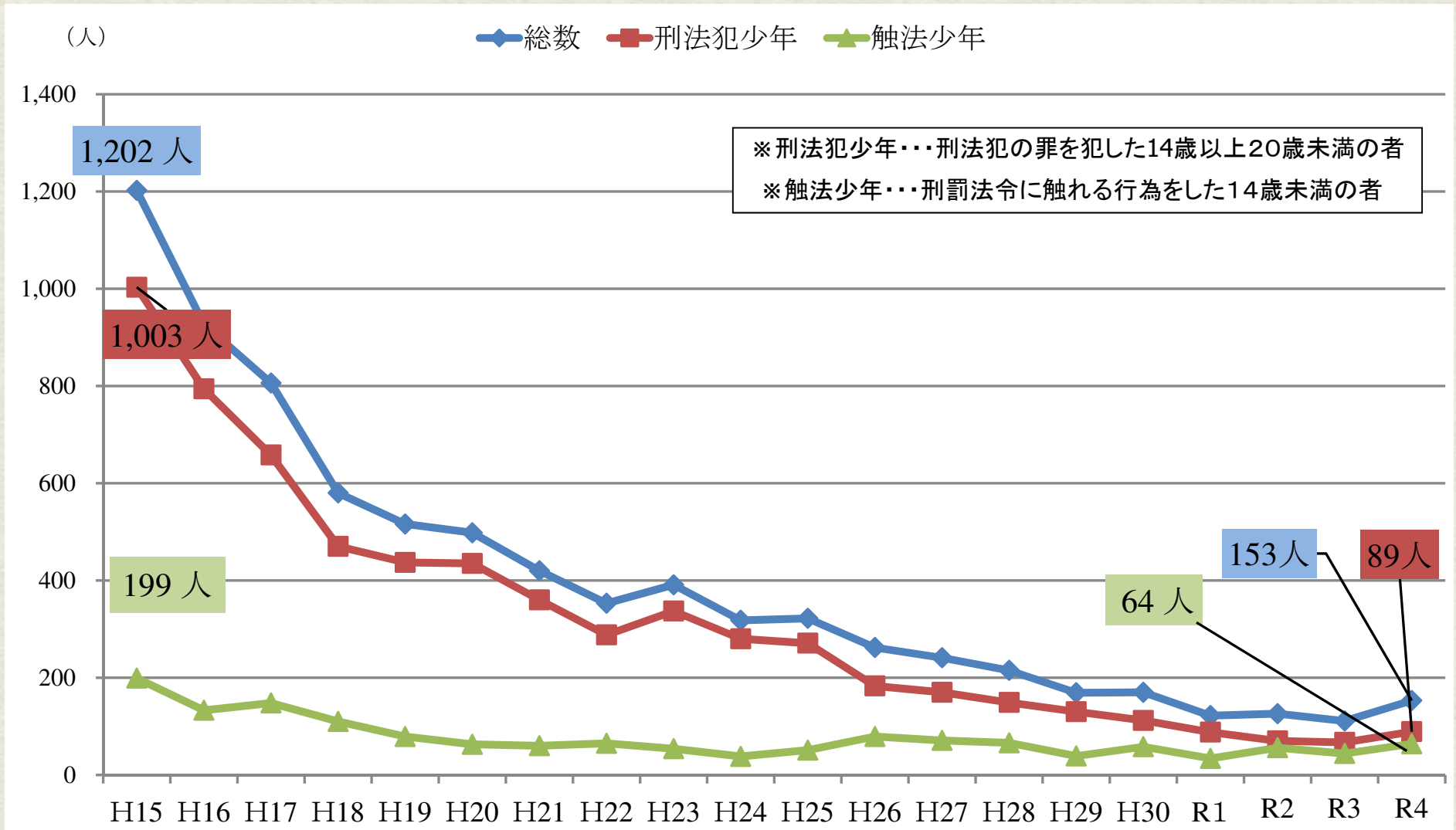
資料：「令和4年度児童生徒の問題行動等生徒指導上の諸問題に関する調査」（文部科学省）より

V2 不登校率の推移(人口1,000人あたり)



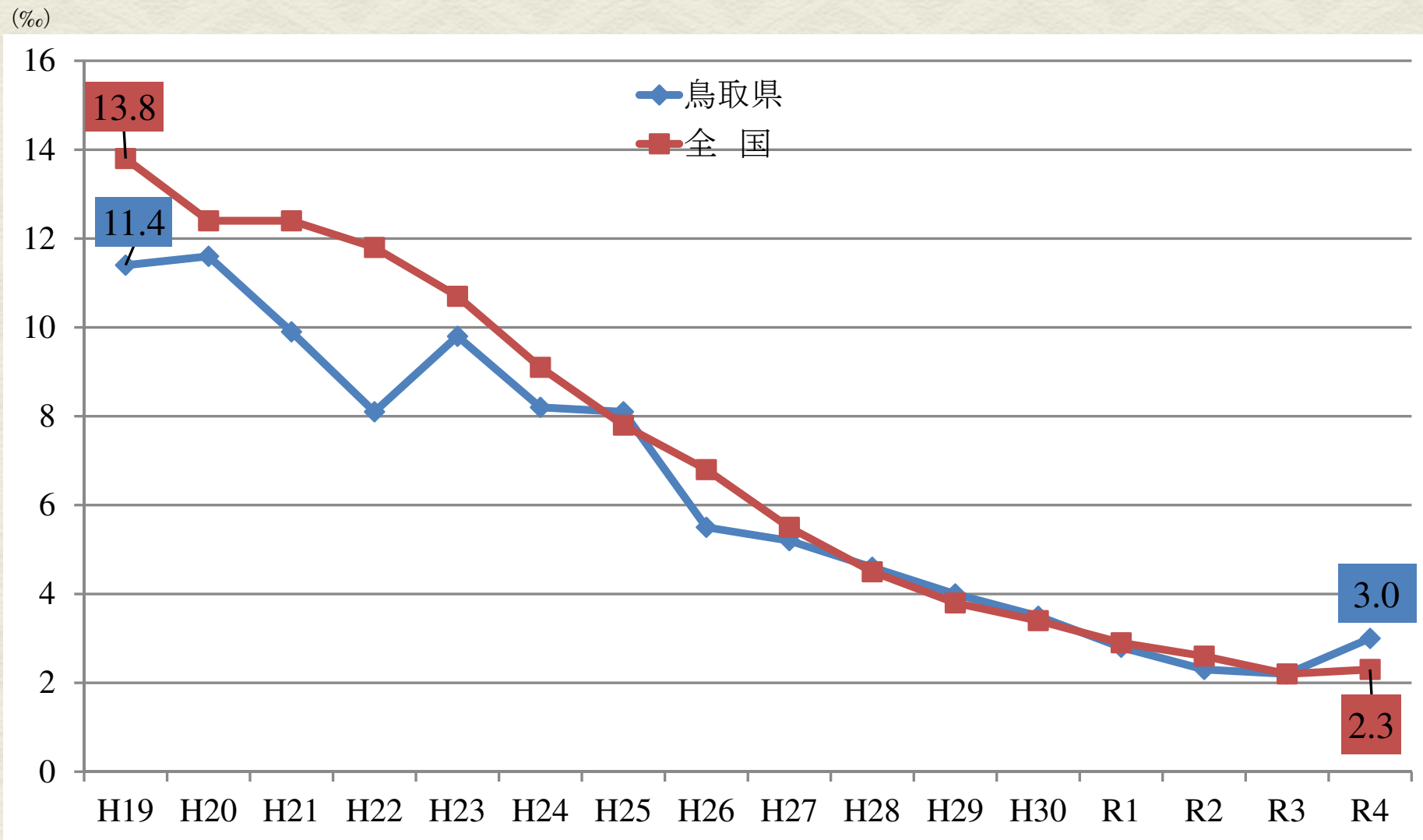
資料：「令和4年度児童生徒の問題行動等生徒指導上の諸問題に関する調査」文部科学省より

V3(1) 刑法犯で検挙、補導された少年の推移



資料：「少年非行概況」鳥取県警察本部少年課より

V3(2) 少年人口(14~19歳)1,000人あたりの 刑法犯少年の割合の推移

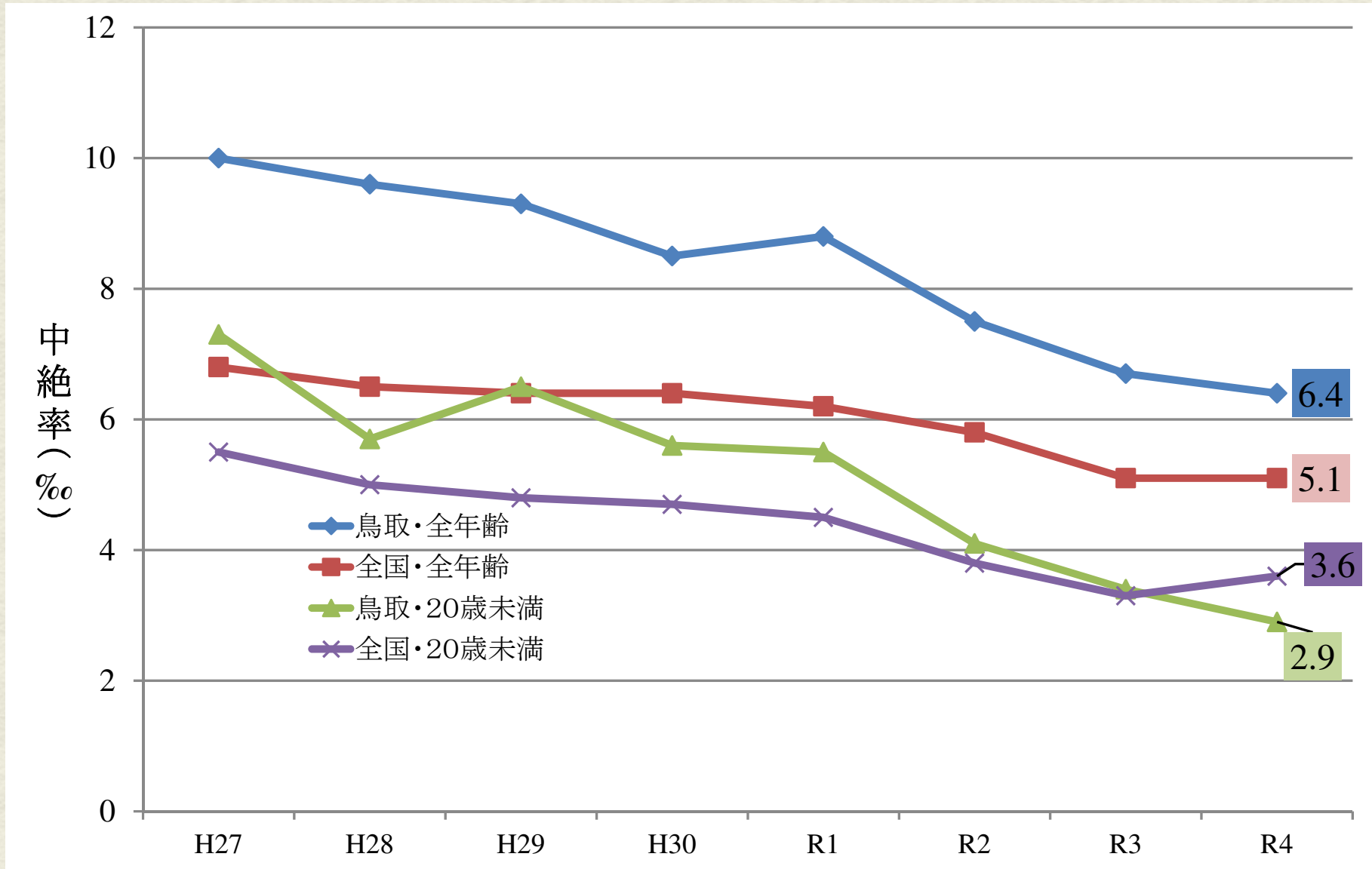


資料： 鳥取県：「少年非行概況」鳥取県警察本部

全 国：「令和4年における少年非行、児童虐待及び子供の性被害の状況」警察庁

V4 人工妊娠中絶率の推移

(女性人口1000人当たりの中絶率)



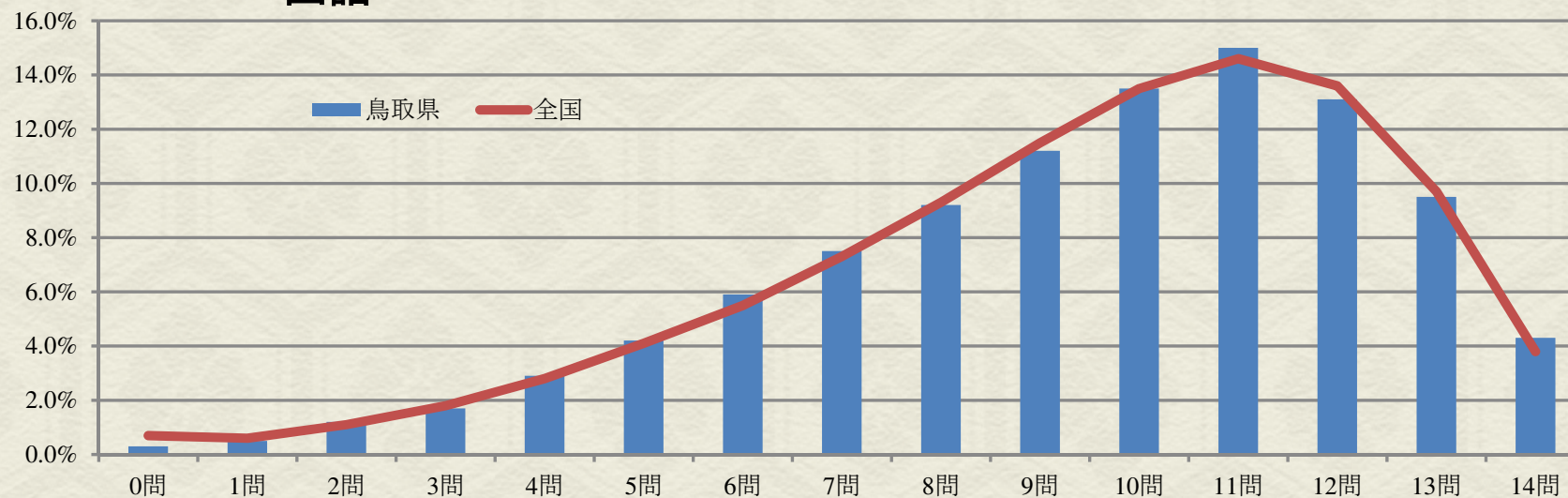
資料：「令和4年度衛生行政報告例」厚生労働省 より

VI 全国学力・学習状況調査結果

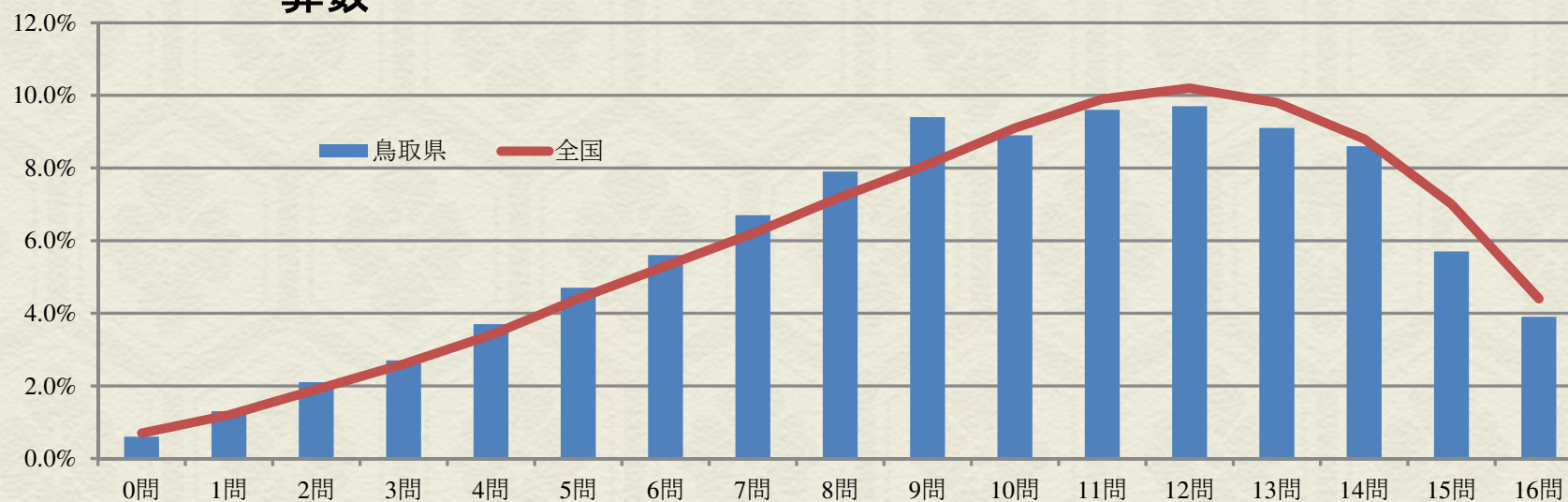
1	正答数分布状況	48
2	平均正答率の推移	52
3	学習状況調査アンケート結果	54

VI 1 正答数分布状況(小学校)

国語



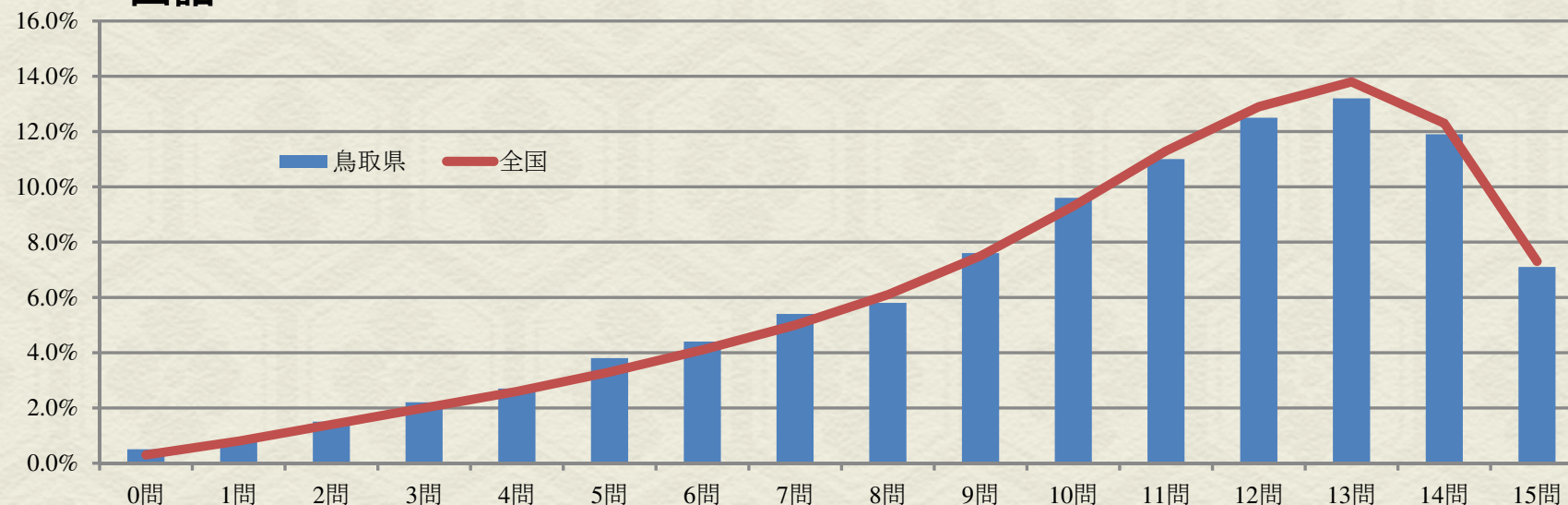
算数



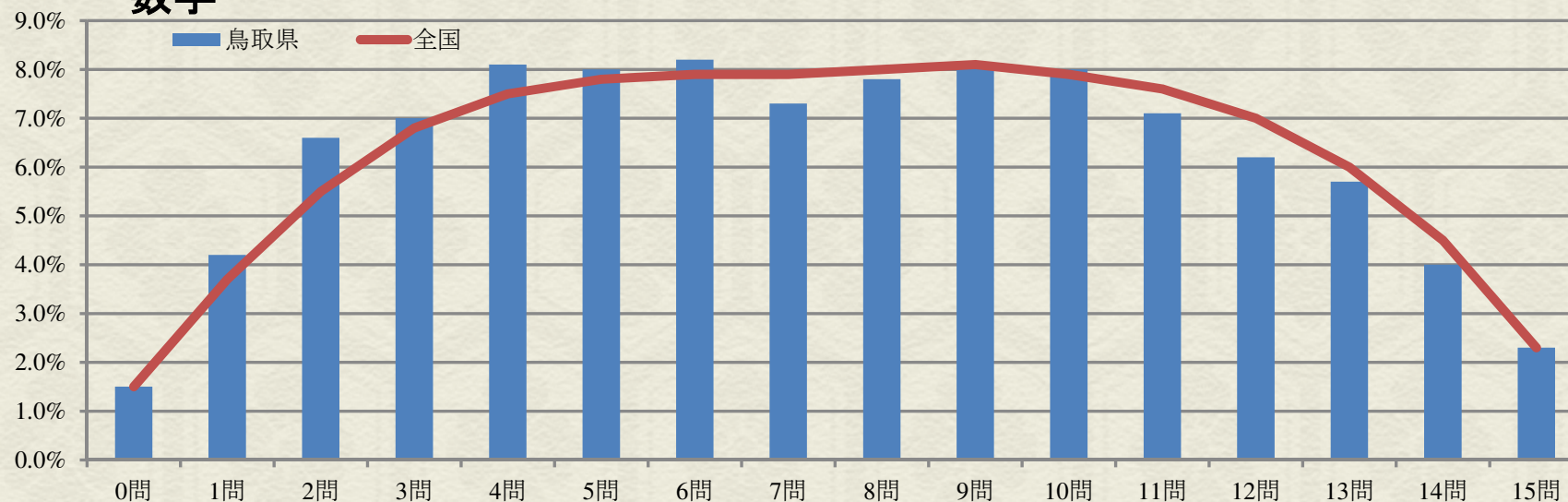
資料：「令和5年度 全国学力・学習状況調査」より

VI 1 正答数分布状況(中学校)

国語



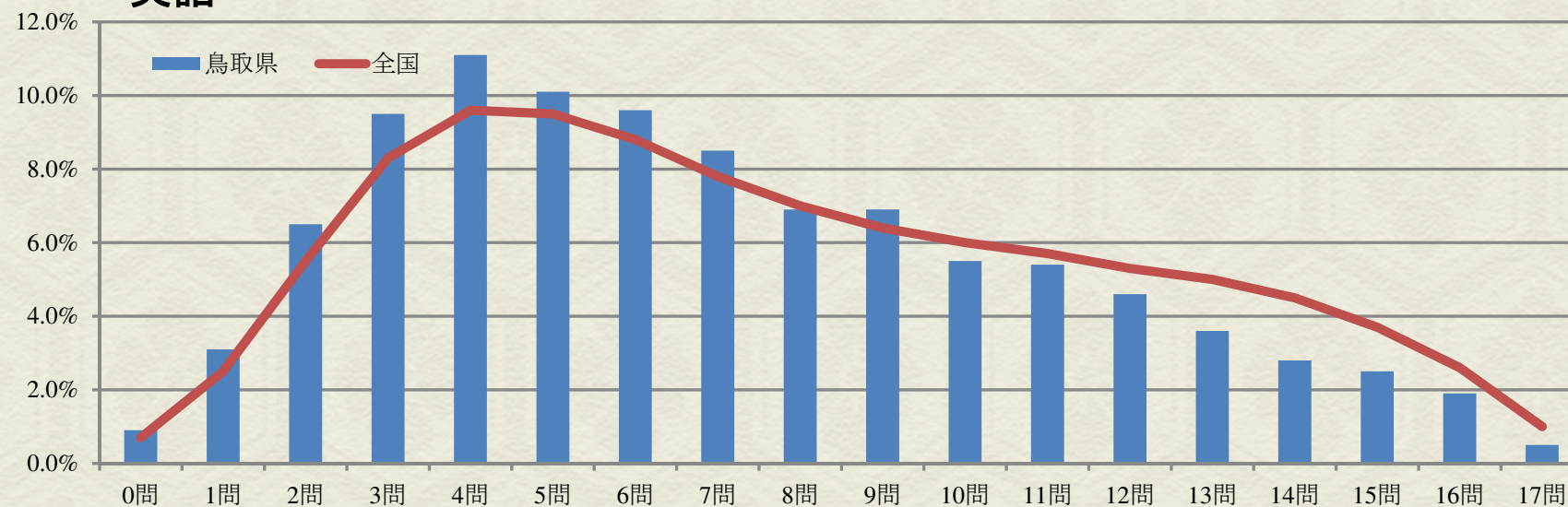
数学



資料：「令和5年度 全国学力・学習状況調査」より

VI 1 正答数分布状況(中学校)

英語



VI2 平均正答率の推移(小学校)

	国語		算数		理科
	67%		61%		
鳥取県 (公立)	(R4:64%) (R3:64%) (H31:63%)		(R4:62%) (R3:69%) (H31:66%)		(R4:63%)
	A	B	A	B	
	(H30:71%) (H29:76%) (H28:75.2%) (H27:71.5%)	(H30:55%) (H29:57%) (H28:58.0%) (H27:66.8%)	(H30:62%) (H29:77%) (H28:77.0%) (H27:74.6%)	(H30:50%) (H29:46%) (H28:46.8%) (H27:45.2%)	(H30:60%) (H27:60.1%)
全国 (公立)	67.2%		62.5%		
	(R4:65.6%) (R3:64.7%) (H31:63.8%)		(R4:63.2%) (R3:70.2%) (H31:66.6%)		(R4:63.3%)
	(H30:70.7%) (H29:74.8%) (H28:72.9%) (H27:70.0%)	(H30:54.7%) (H29:57.5%) (H28:57.8%) (H27:65.4%)	(H30:63.5%) (H29:78.6%) (H28:77.6%) (H27:75.2%)	(H30:51.5%) (H29:45.9%) (H28:47.2%) (H27:45.0%)	(H30:60.3%) (H27:60.8%)

※平成29年度からは、全国平均正答率は小数値、県平均正答率は整数値で結果提供。

※平成28年度は、熊本地震の影響により、熊本県並びに宮崎県及び大分県の一部の小中学校は調査の結果の数値には含まれない。

※令和元年度から「知識」を問うA問題と、「活用」を問うB問題を統合し、一体的に問う問題形式に変更。

※令和2年度は、新型コロナウイルス感染症の影響等を考慮し中止。

※理科は3年に一度程度の実施

VI2 平均正答率の推移(中学校)

	国語		数学		理科	英語
鳥取県 (公立)	69%		50%			42%
	(R4:69%) (R3:63%) (H31:73%)		(R4:51%) (R3:56%) (H31:60%)		(R4:49%)	(H31:54%)
	A	B	A	B		
	(H30:76%) (H29:77%) (H28:76.7%) (H27:76.9%)	(H30:60%) (H29:72%) (H28:67.1%) (H27:66.2%)	(H30:66%) (H29:63%) (H28:63.2%) (H27:64.3%)	(H30:45%) (H29:48%) (H28:44.4%) (H27:41.2%)	(H30:66%) (H27:53.0%)	
全国 (公立)	69%		51.4%			45.6%
	(R4:69%) (R3:64.6%) (H31:72.8%)		(R4:51.4%) (R3:57.2%) (H31:59.8%)		(R4:49.3%)	(H31:56.0%)
	A	B	A	B		
	(H30:76.1%) (H29:77.4%) (H28:75.6%) (H27:75.8%)	(H30:61.2%) (H29:72.2%) (H28:66.5%) (H27:65.8%)	(H30:66.1%) (H29:64.6%) (H28:62.2%) (H27:64.3%)	(H30:46.9%) (H29:48.1%) (H28:44.1%) (H27:41.6%)	(H30:66.1%) (H27:53.0%)	

※平成29年度からは、全国平均正答率は小数値、県平均正答率は整数値で結果提供。

※平成28年度は、熊本地震の影響により、熊本県並びに宮崎県及び大分県の一部の小中学校は調査の結果の数値には含まれない。

※令和元年度から「知識」を問うA問題と、「活用」を問うB問題を統合し、一体的に問う問題形式に変更。

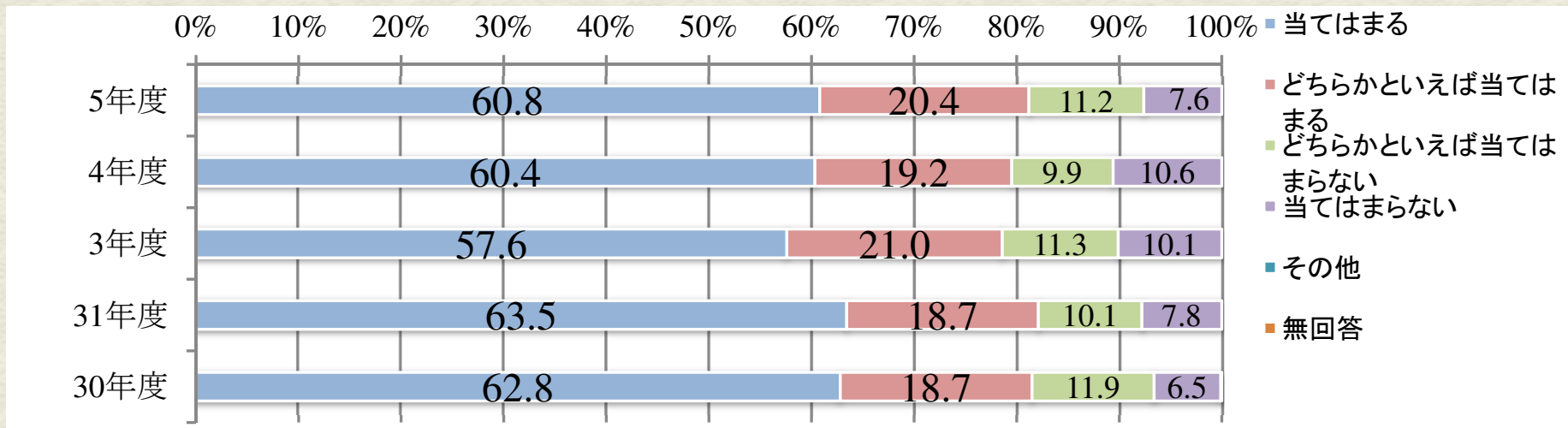
※令和2年度は、新型コロナウイルス感染症の影響等を考慮し中止。

※理科及び英語は3年に一度程度の実施

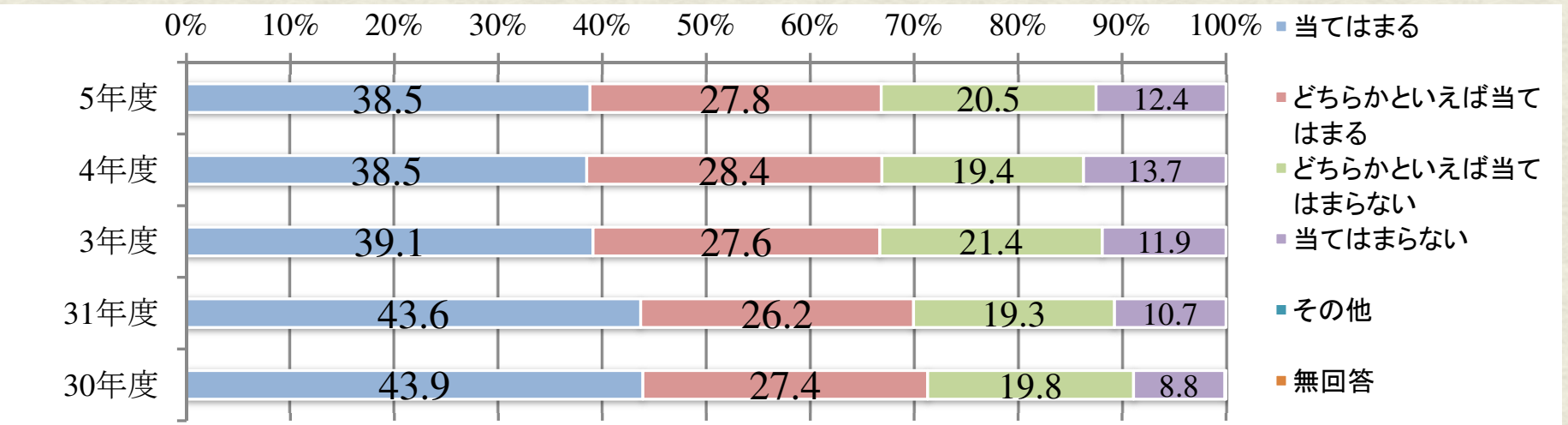
VI3 学習状況調査アンケート結果

「将来の夢や目標はもっていますか」

【小学校】



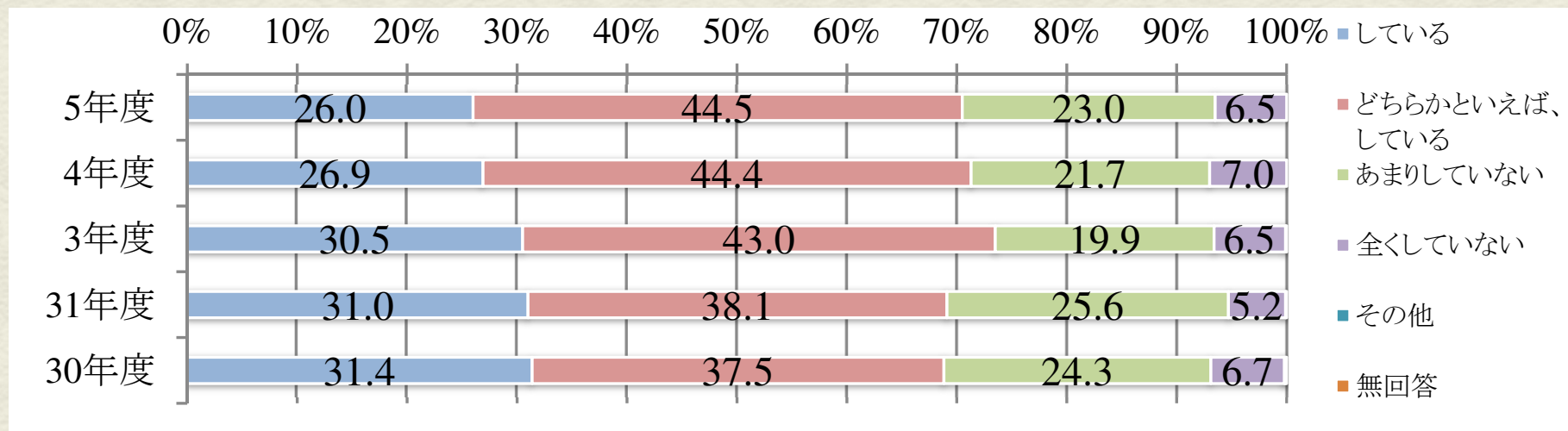
【中学校】



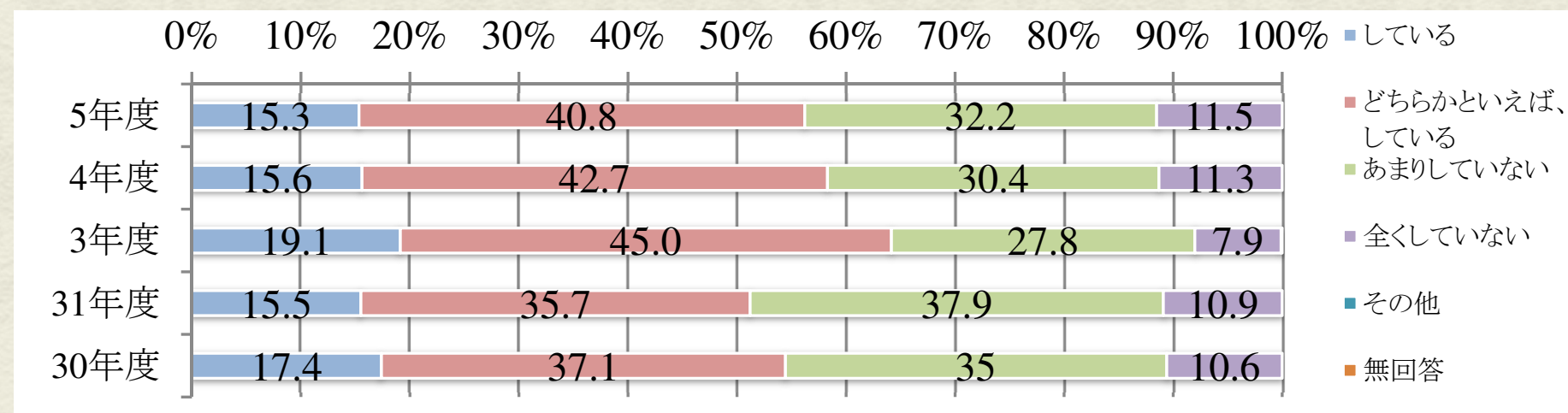
VI3 学習状況調査アンケート結果

「家で自分で計画を立てて勉強していますか」

【小学校】



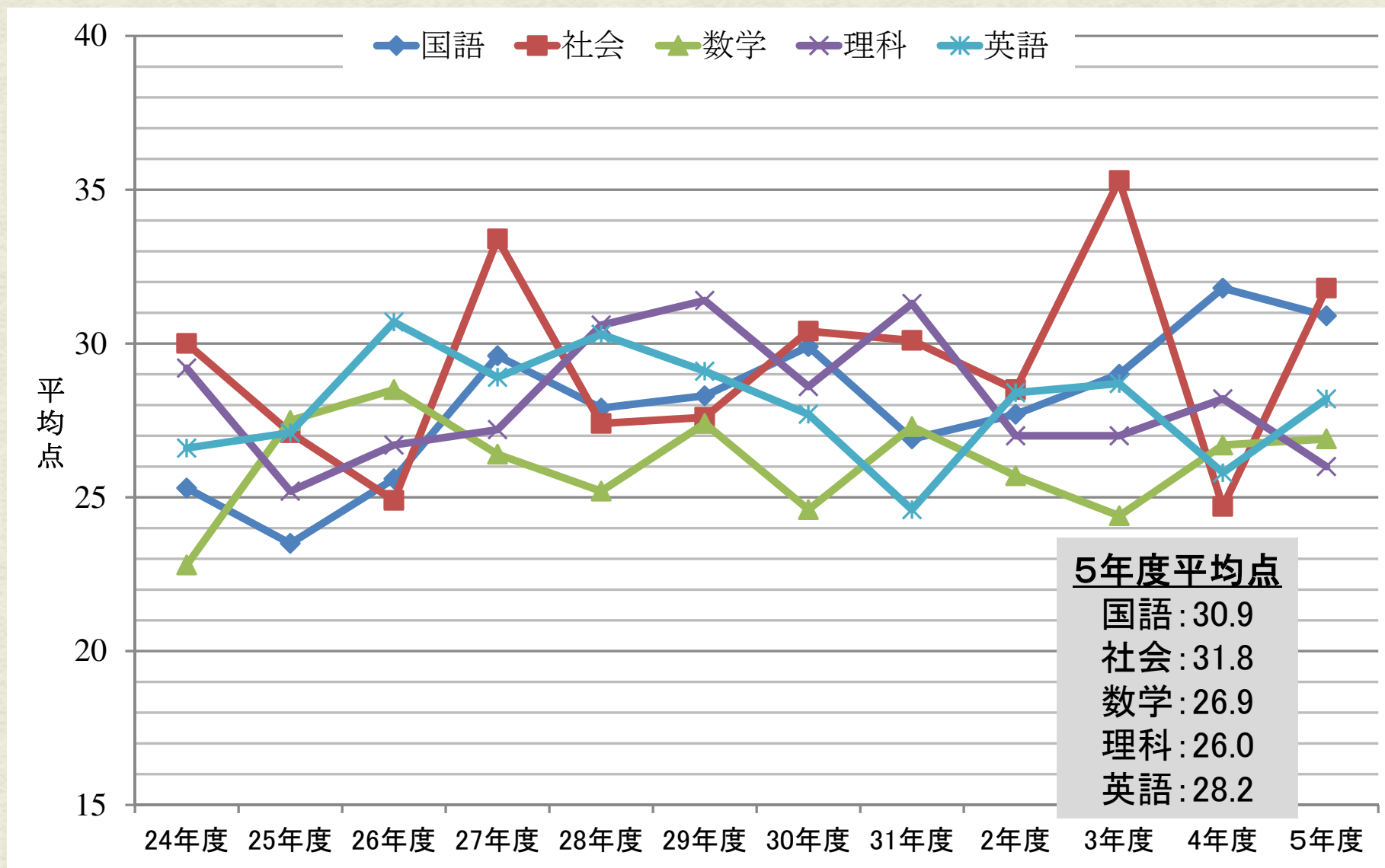
【中学校】



VII 高校入試結果

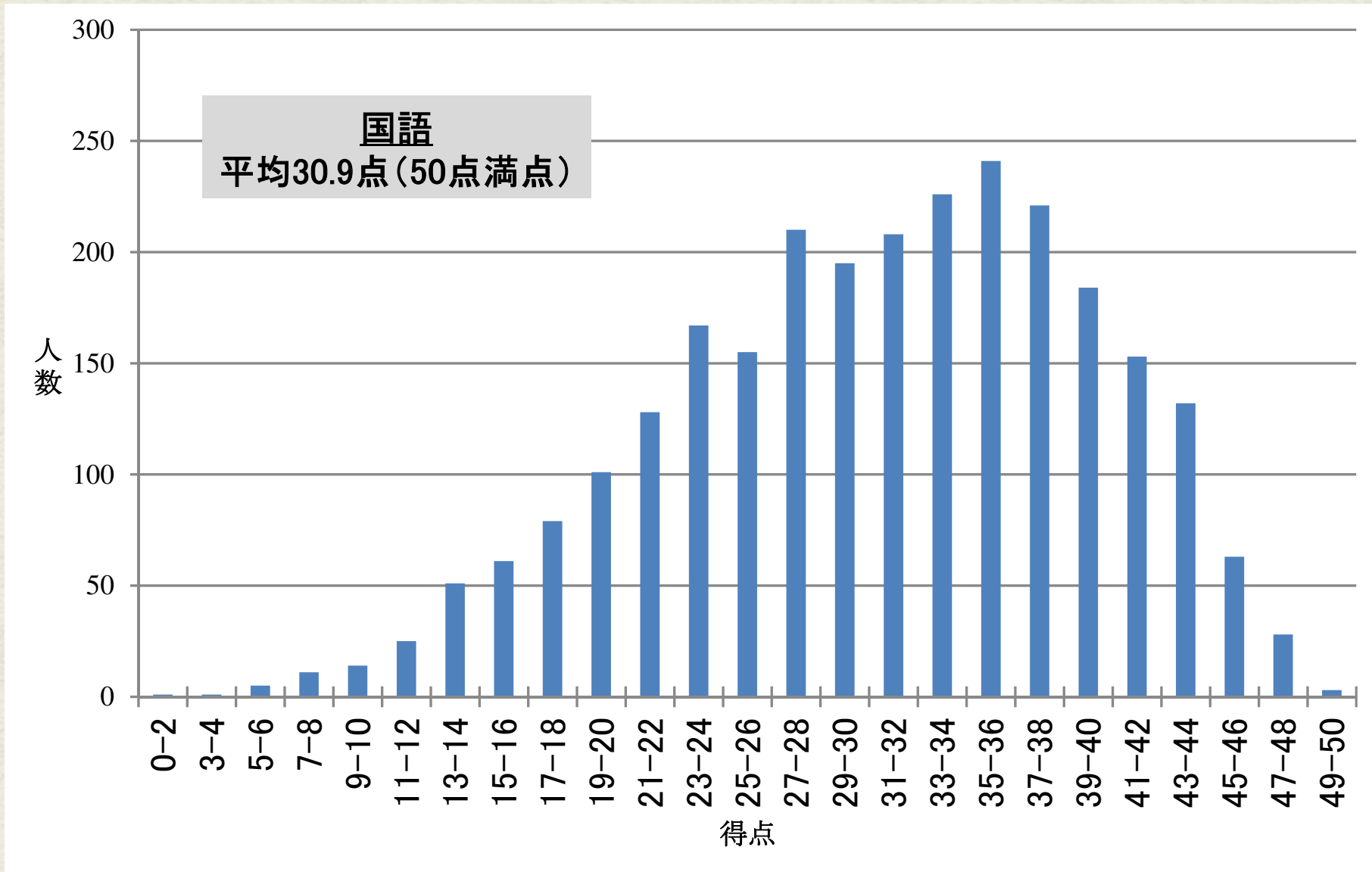
- | | | |
|---|------------------------------|----|
| 1 | 県立高等学校入学者選抜学力検査平均点の推移（全日制課程） | 56 |
| 2 | 選抜学力検査教科別得点の度数分布（全日制課程） | 57 |

VII1 県立高等学校入学者選抜学力検査平均点の推移（全日制課程）



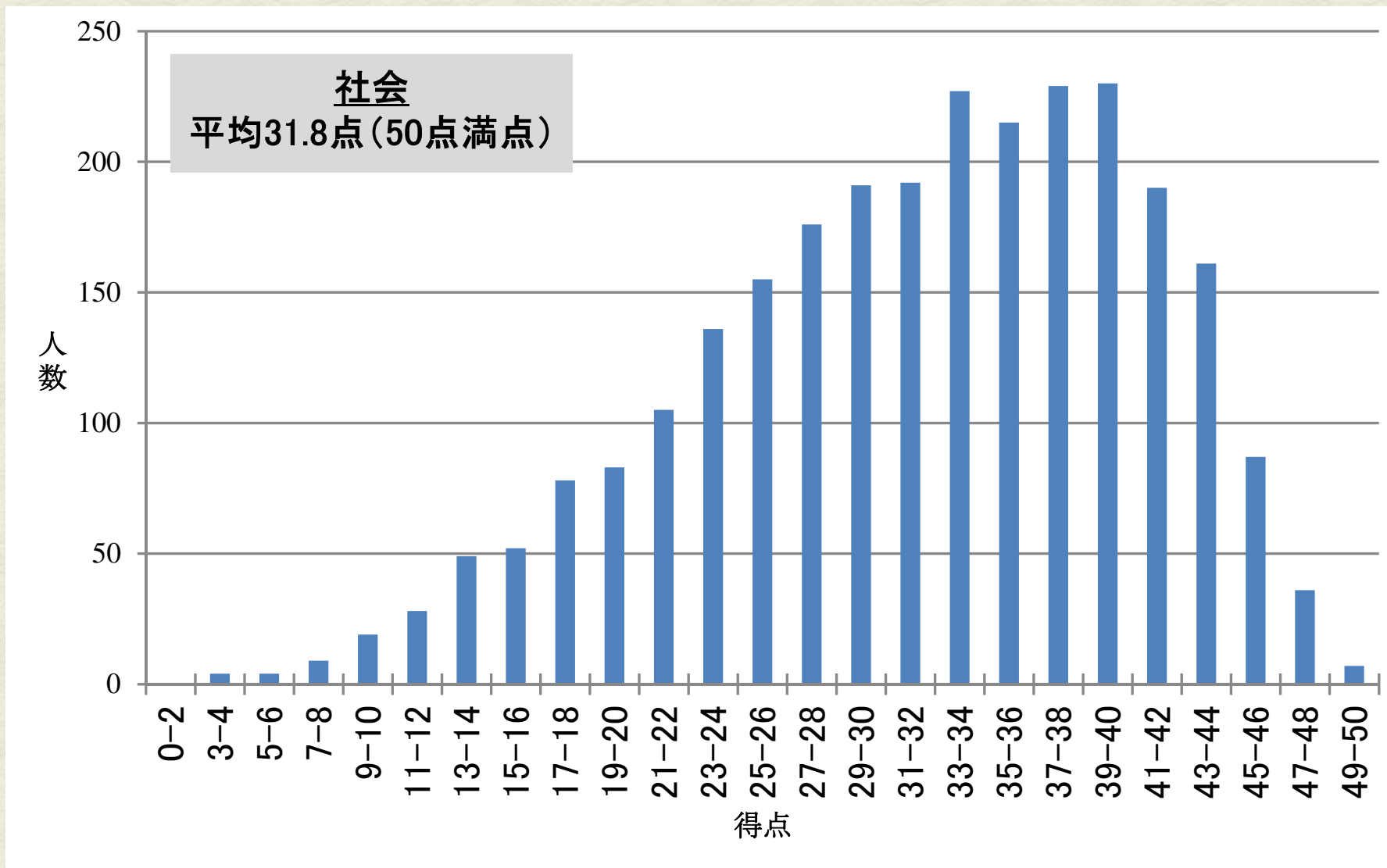
資料：「令和5年度鳥取県公立高等学校入学者選抜学力検査における得点状況」高等学校課より

VII2 令和5年度鳥取県立高等学校入学者選抜学力検査 教科別得点の度数分布(全日制課程)



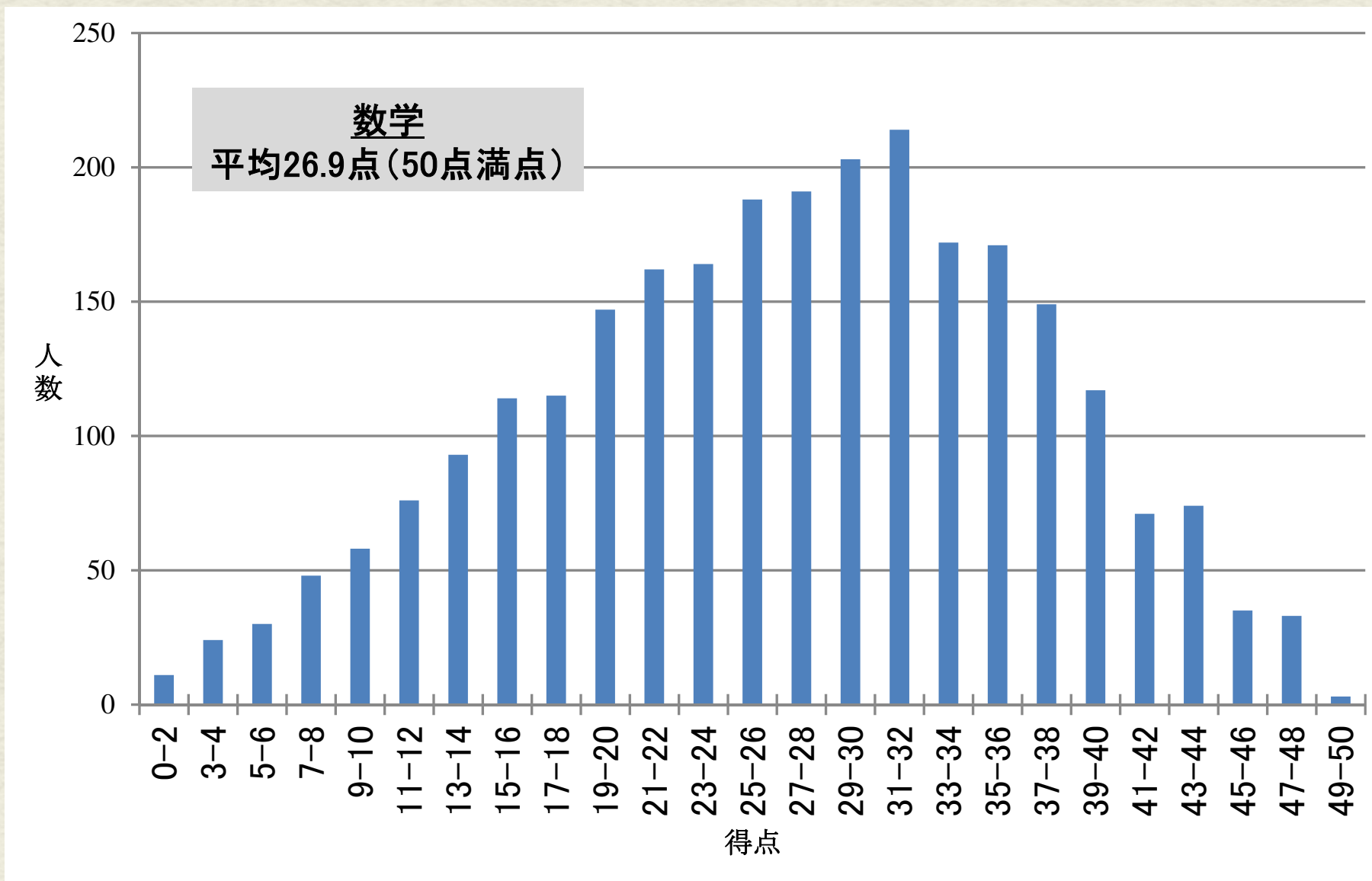
資料：「令和5年度鳥取県公立高等学校入学者選抜学力検査における得点状況」高等学校課より

VII2 令和5年度鳥取県立高等学校入学者選抜学力検査 教科別得点の度数分布(全日制課程)



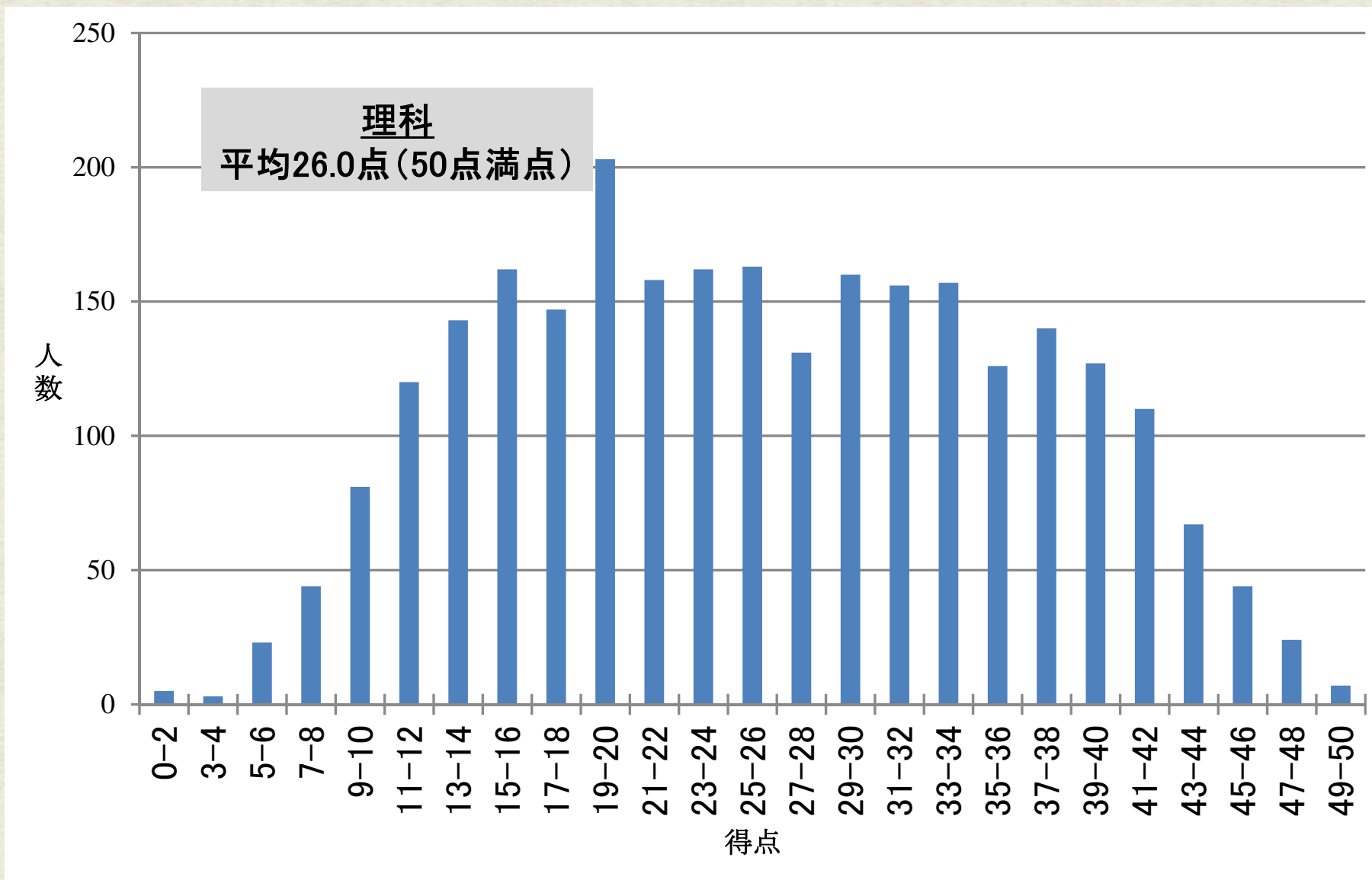
資料：「令和5年度鳥取県公立高等学校入学者選抜学力検査における得点状況」高等学校課より

VII2 令和5年度鳥取県立高等学校入学者選抜学力検査 教科別得点の度数分布(全日制課程)



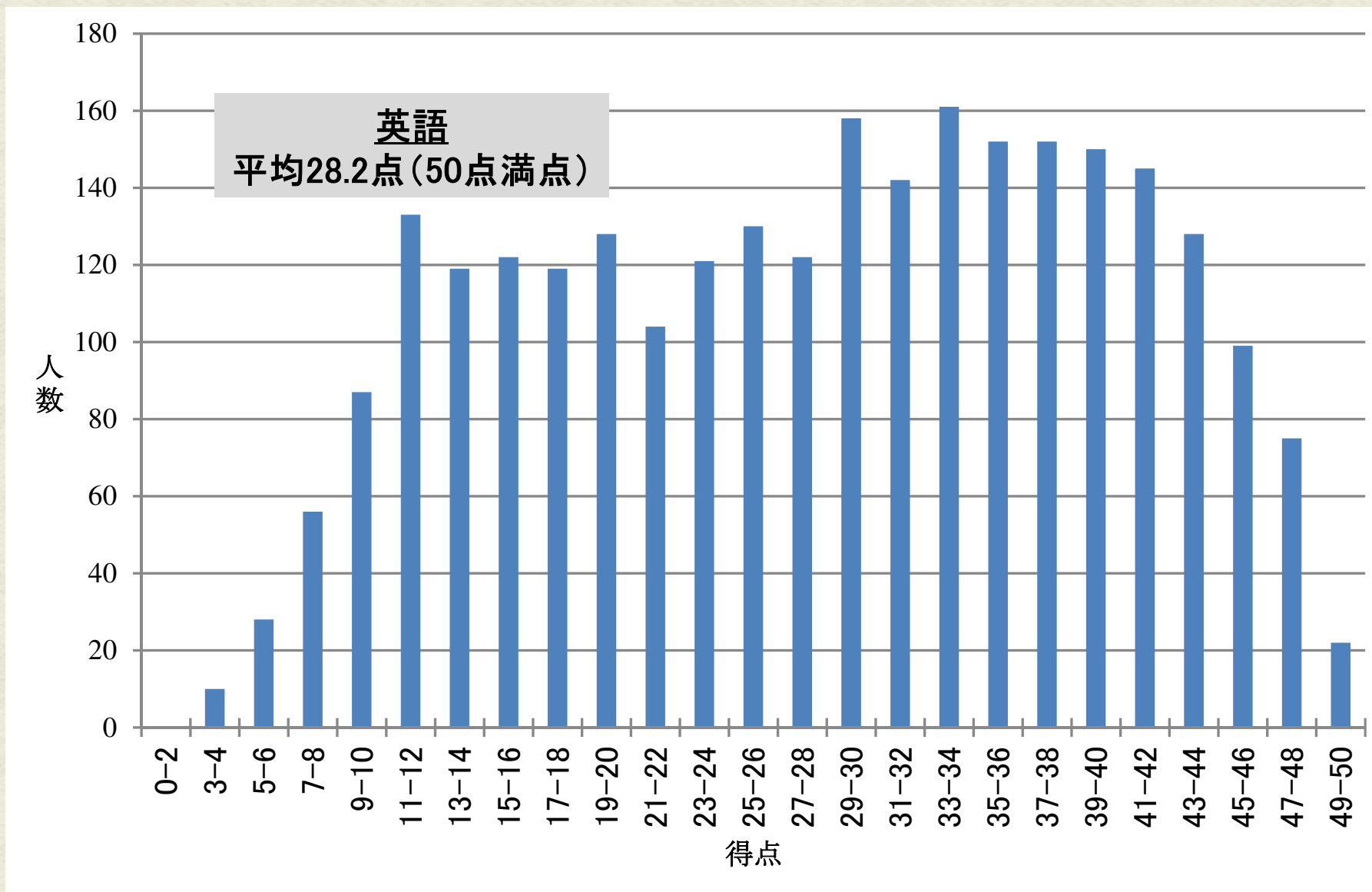
資料：「令和5年度鳥取県公立高等学校入学者選抜学力検査における得点状況」高等学校課より

VII2 令和5年度鳥取県立高等学校入学者選抜学力検査 教科別得点の度数分布(全日制課程)



資料：「令和5年度鳥取県公立高等学校入学者選抜学力検査における得点状況」高等学校課より

VII2 令和5年度鳥取県立高等学校入学者選抜学力検査 教科別得点の度数分布(全日制課程)

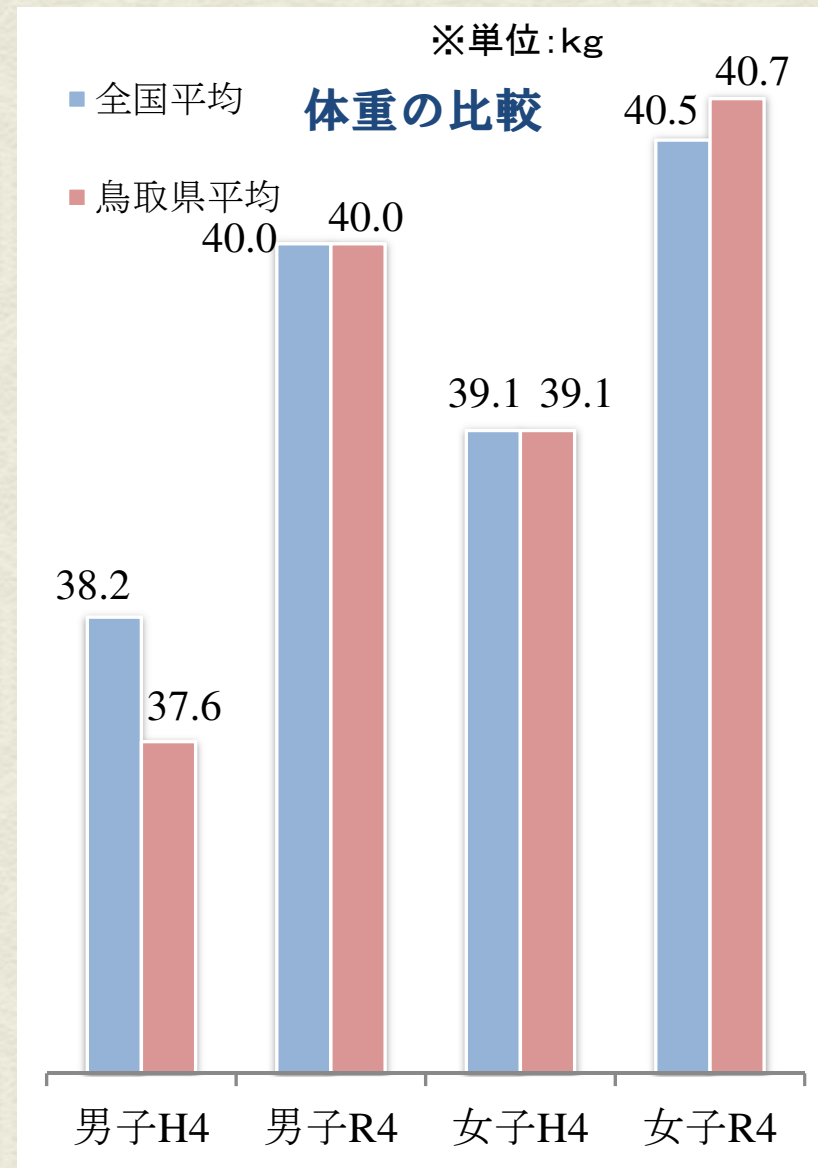
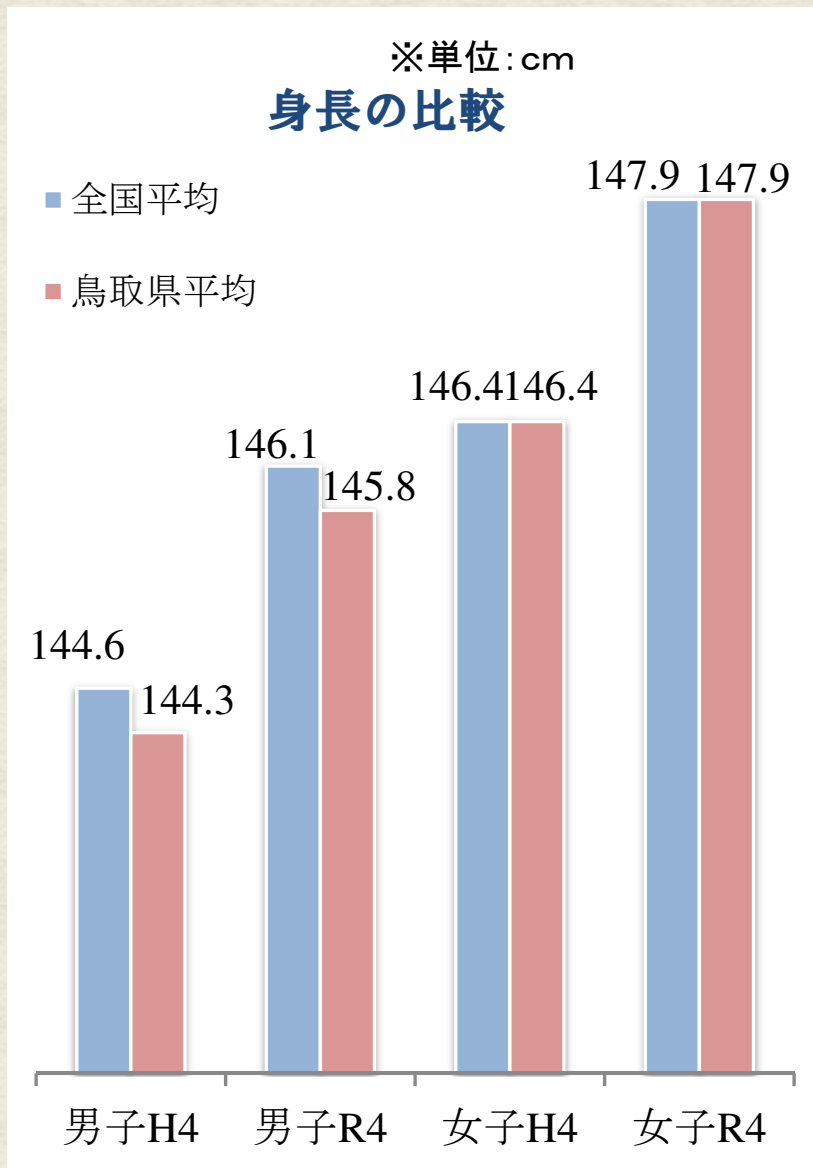


資料：「令和5年度鳥取県公立高等学校入学者選抜学力検査における得点状況」高等学校課より

VIII 体力調査等

1 親世代との比較 体格（11歳）	63
2 親世代との比較 基礎的運動能力（小学校5年生）	64
3 令和4年度体力・運動能力調査（新体力テスト）結果	65

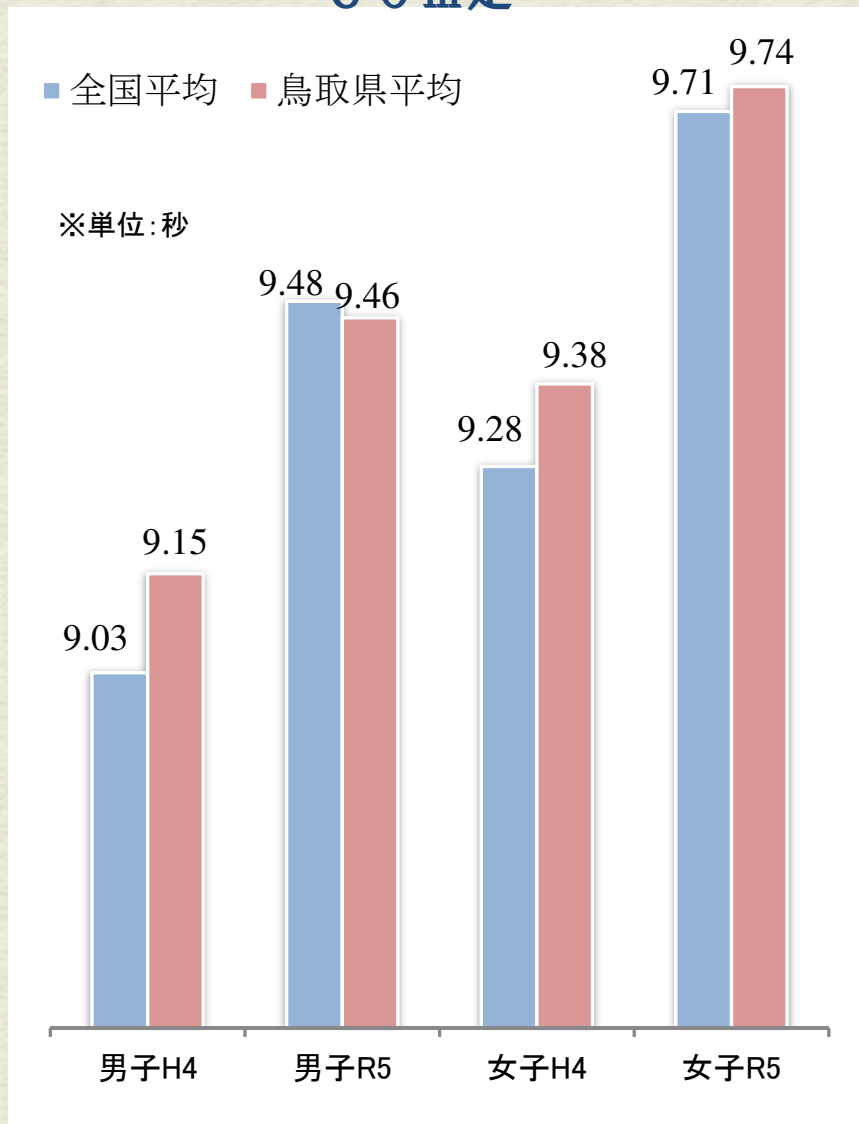
VIII 1 親世代との比較 体格(11歳)



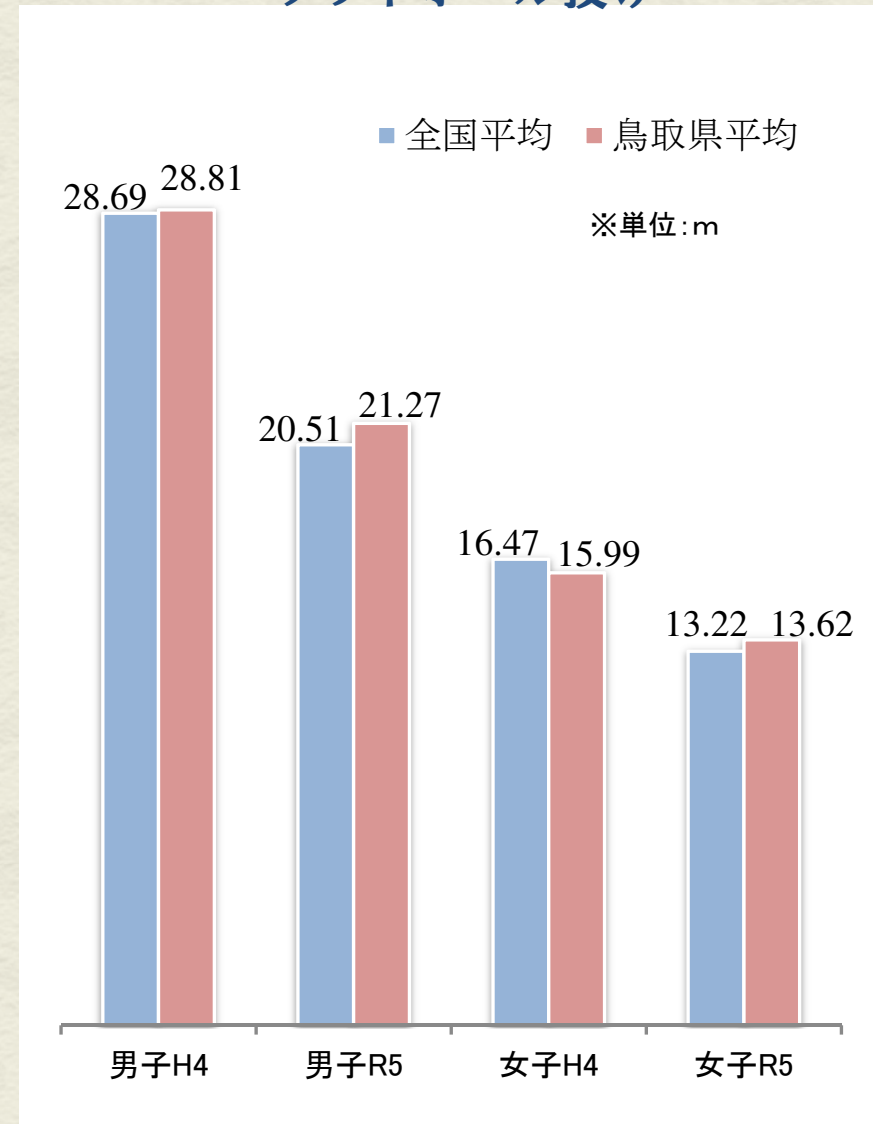
資料：「平成4年度学校保健統計調査」「令和4年度学校保健統計調査」文部科学省より

VIII 2 親世代との比較 基礎的運動能力(小学校5年)

50m走



ソフトボール投げ

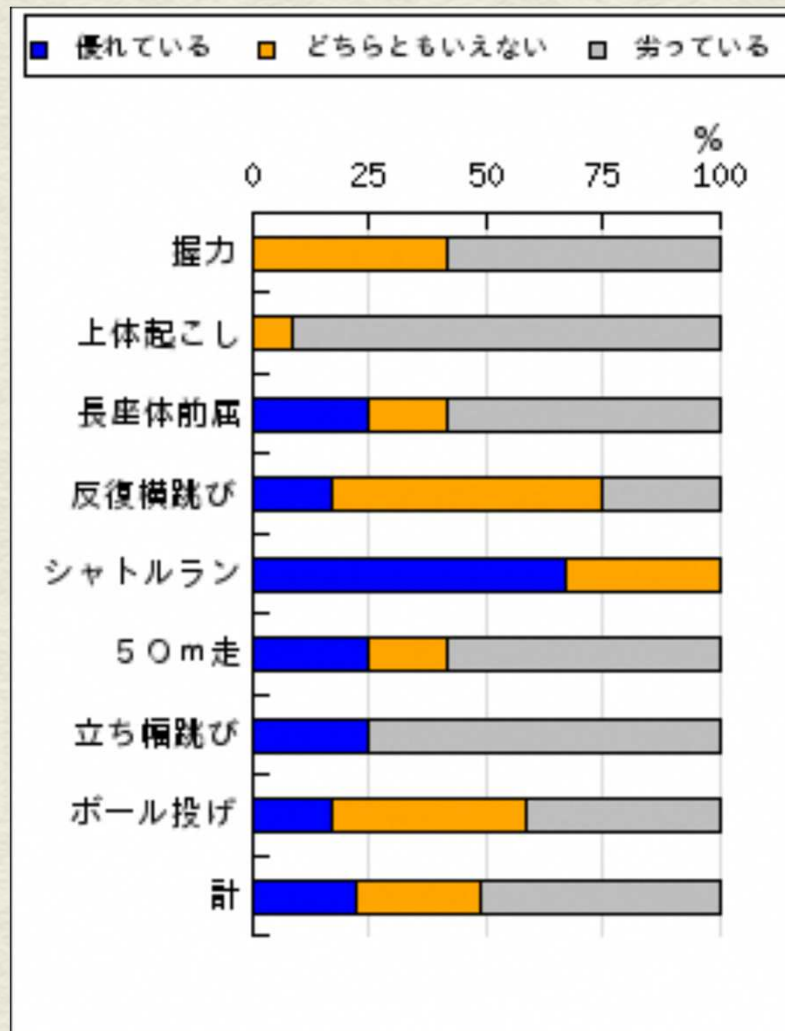


資料：「児童生徒の体力づくり」体育保健課「令和5年度全国体力・運動能力、運動習慣等調査」文部科学省より

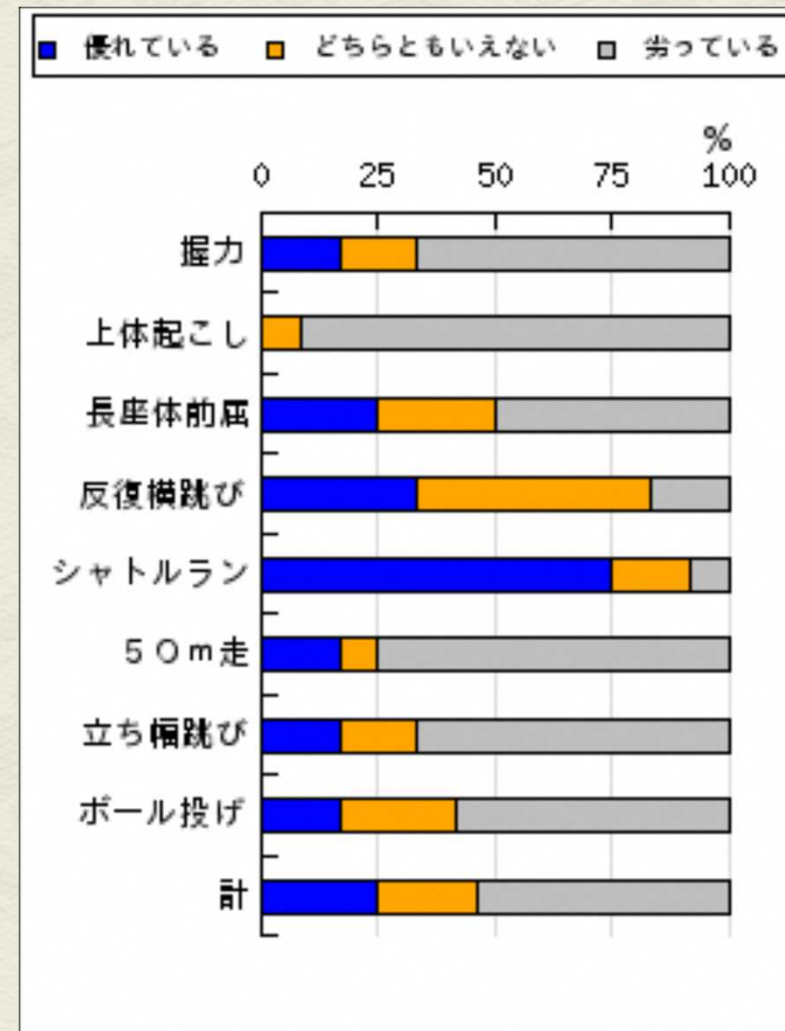
VIII3 令和5年度鳥取県体力・運動能力調査(新体力テスト)結果

※全国値 (R4)と比較して各種目ごとの有意差が認められた学年の数(小1~高3, 全12学年)の割合

男子



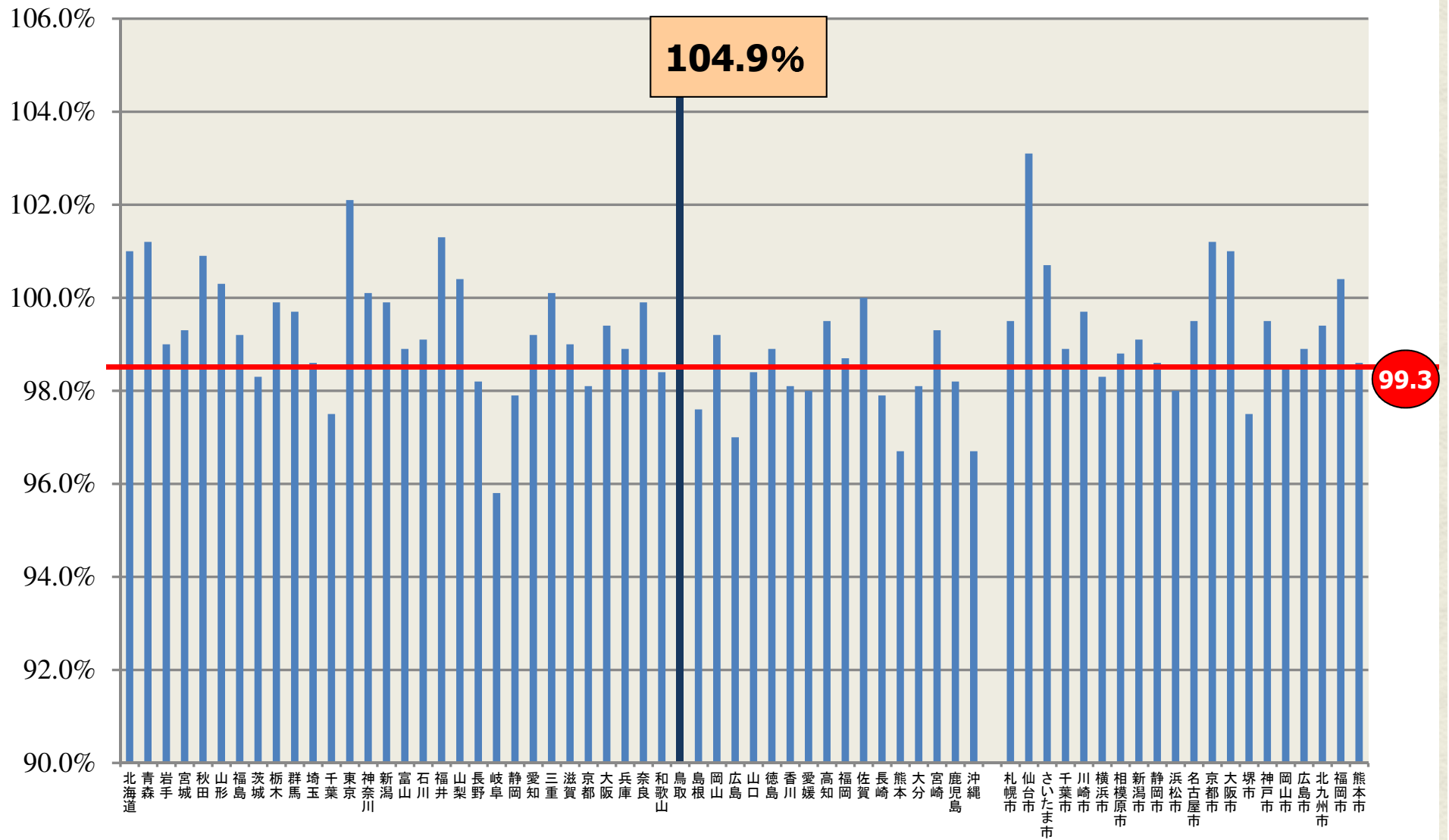
女子



IX 教職員

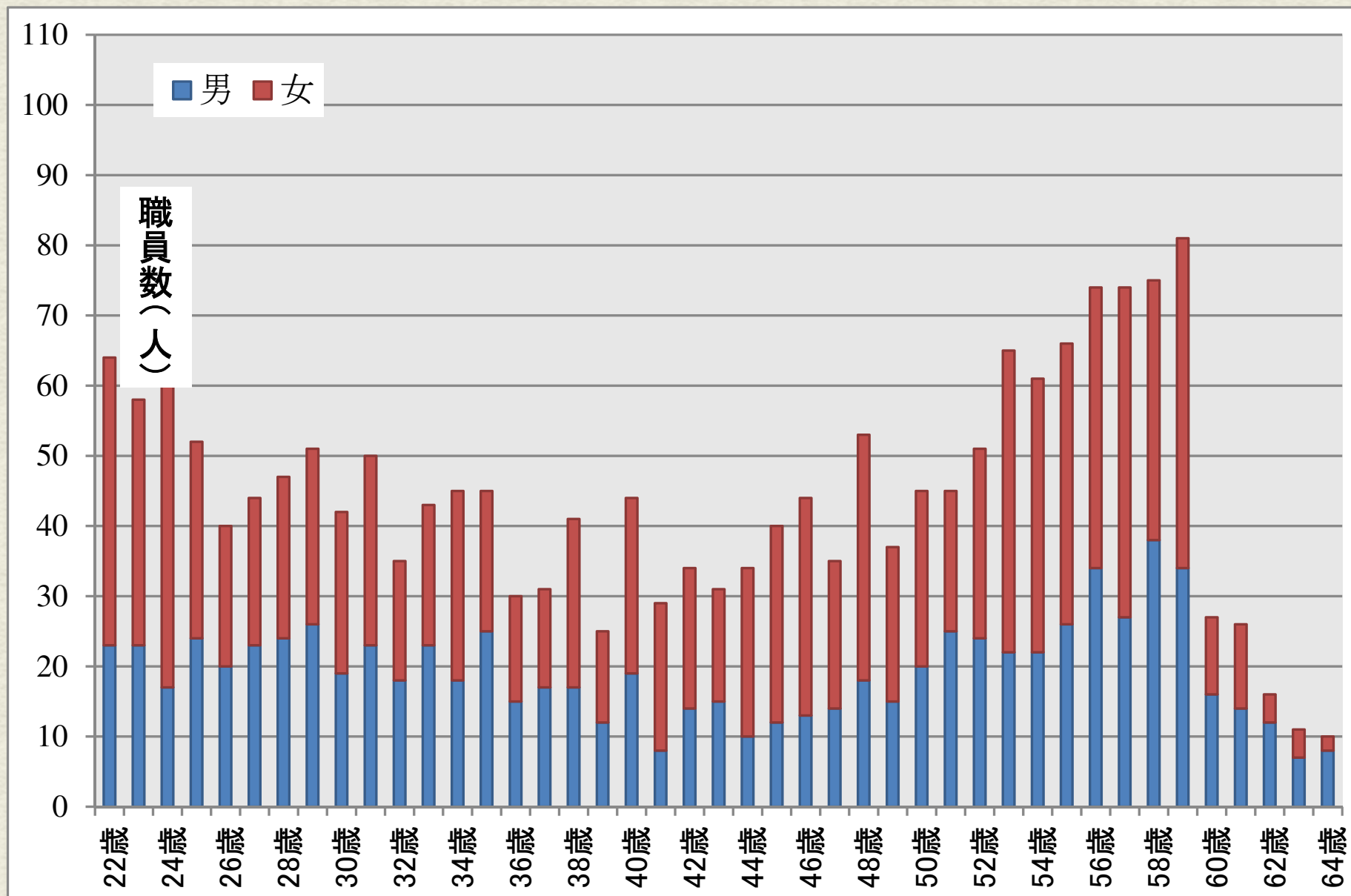
1 公立小中学校教員定数充足状況	67
2 年齢別構成	
(1) 小学校	68
(2) 義務教育学校	69
(3) 中学校	70
(4) 高等学校	71
(5) 特別支援学校	72

IX 1 公立小中学校教員定数充足状況(令和5年度)



資料：「公立小・中学校の教員定数の標準に占める正規教員の割合（令和5年度）」文部科学省より

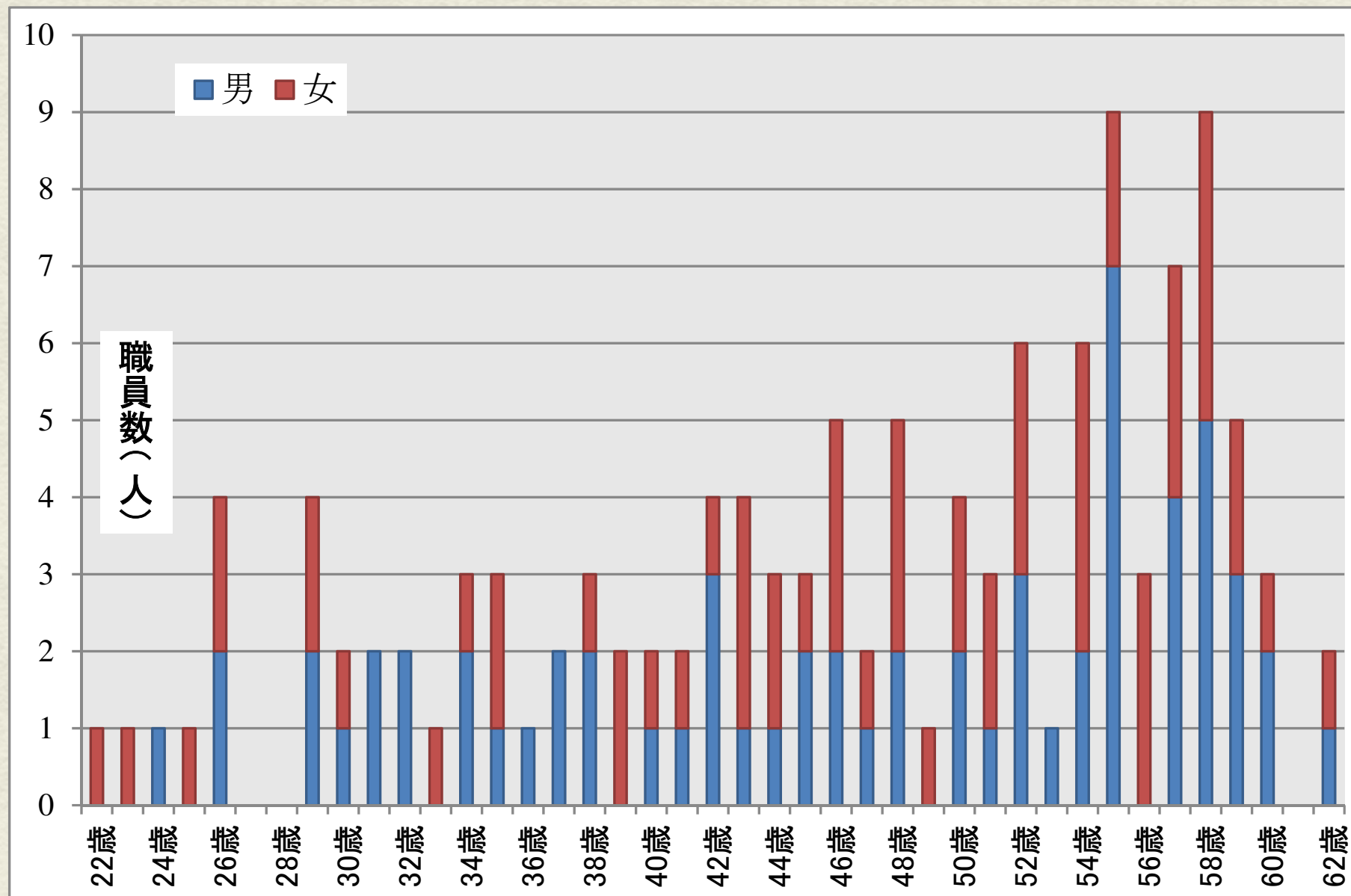
IX 2(1) 小学校教員の年齢別構成(R5.4.1)



校長、副校長、教頭、教諭

資料：教育人材開発課データより

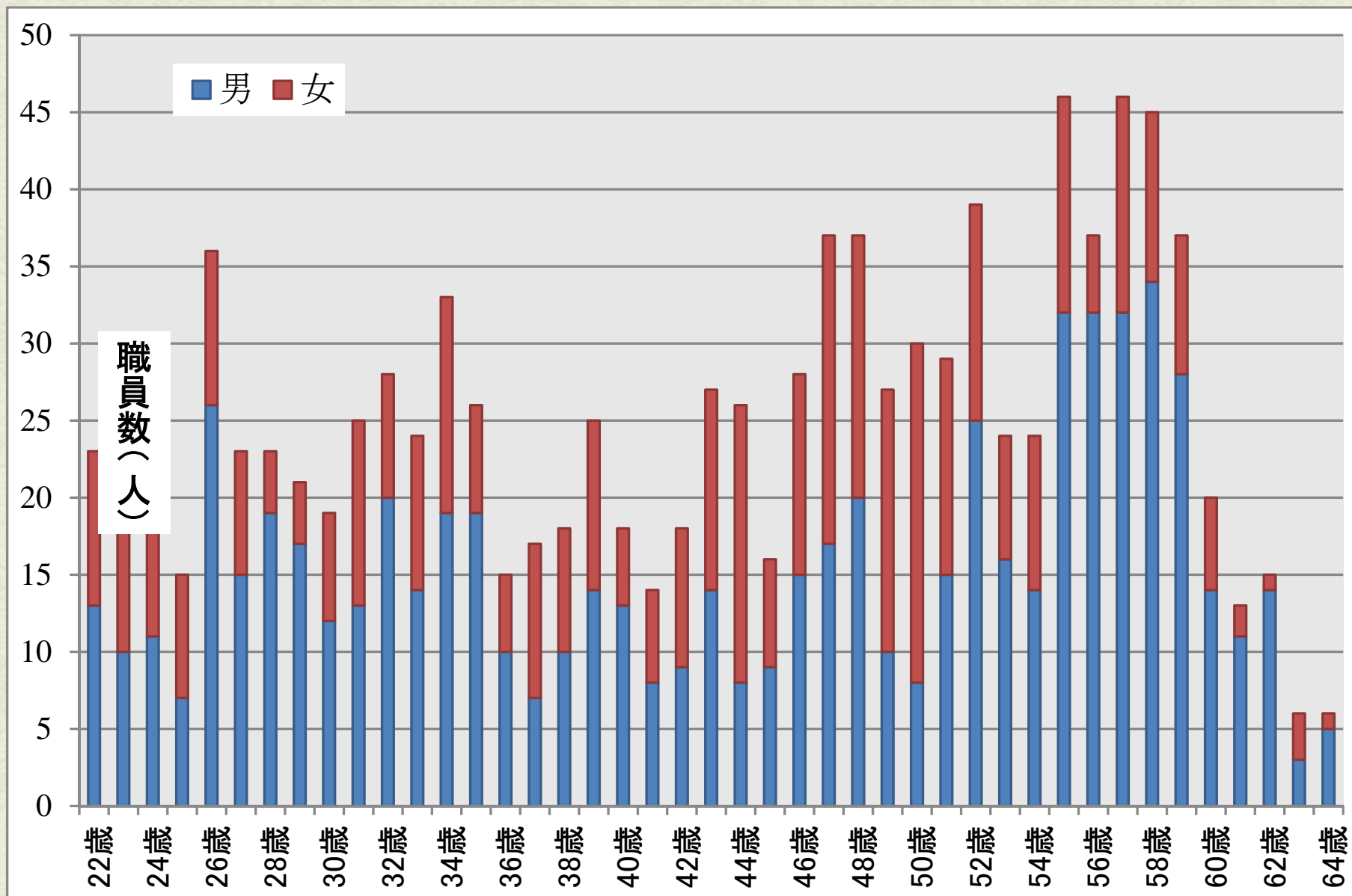
IX 2(2) 義務教育学校教員の年齢別構成(R5.4.1)



校長、副校長、教頭、教諭

資料：教育人材開発課データより

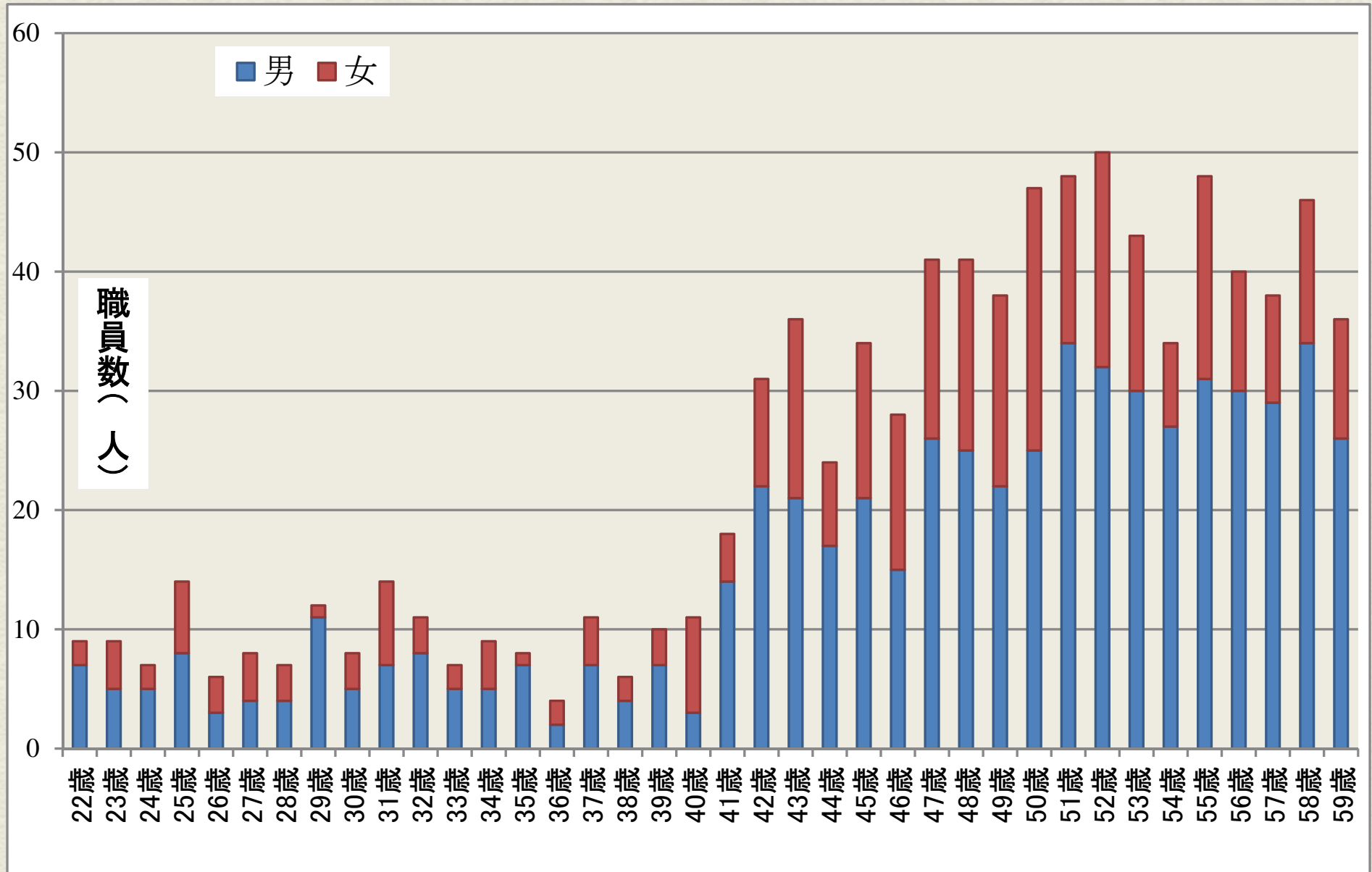
IX 2(3) 中学校教員の年齢別構成(R5.4.1)



校長、副校長、教頭、教諭

資料：教育人材開発課データより

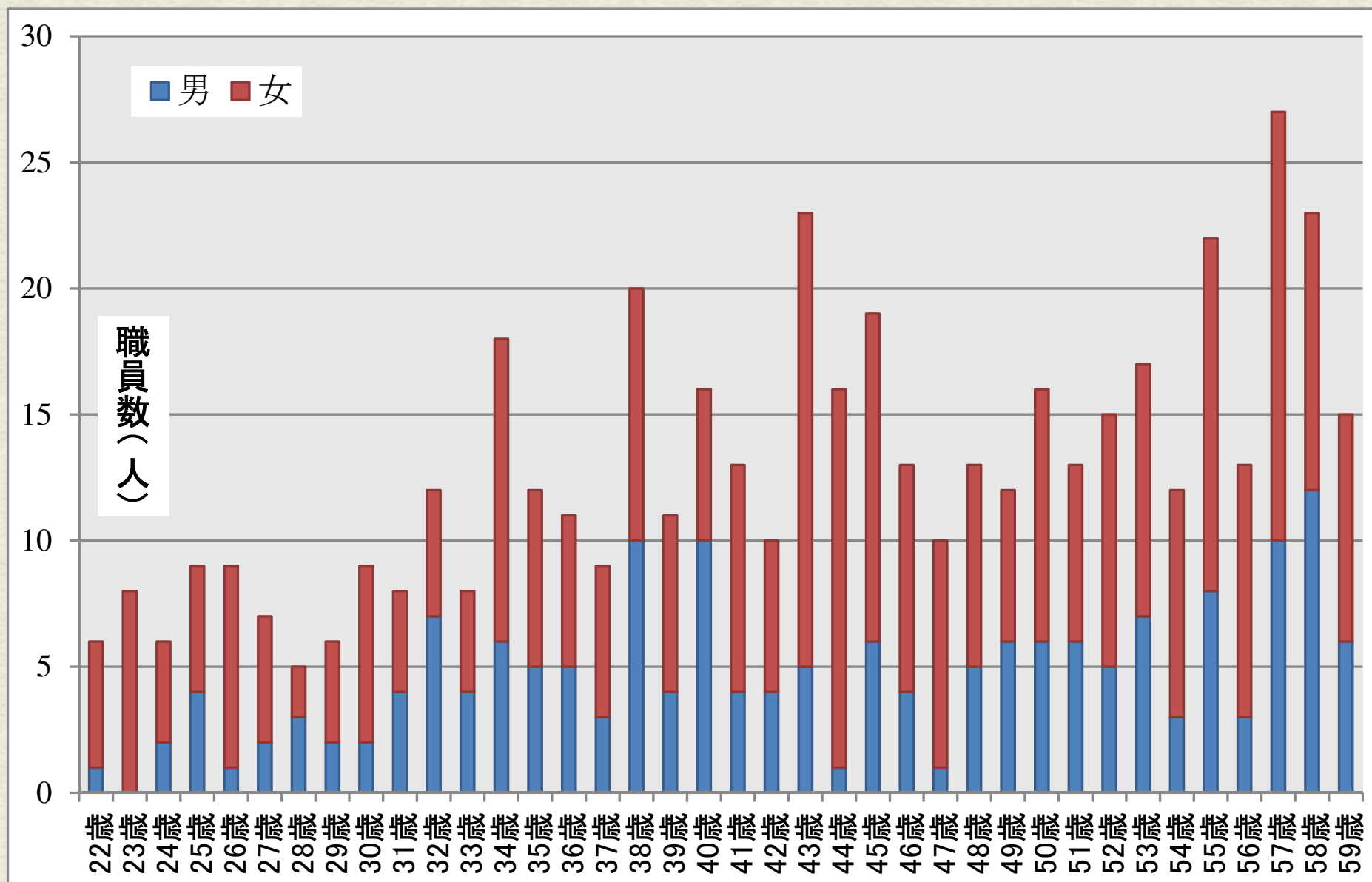
IX 2(4) 高等学校教員の年齢別構成(R5.4.1)



校長、副校長、教頭、主幹教諭、教諭

資料：教育人材開発課データより

IX 2(5) 特別支援学校教員の年齢別構成(R5.4.1)



校長、副校長、教頭、主幹教諭、教諭

資料：教育人材開発データより