

障害者小規模作業所に対する支援制度について

平成19年6月
障害福祉課

1. 運営費補助制度の概要（小規模作業所運営費補助金）

補助基準額の範囲内で市町村が補助する金額の1/2を県が市町村に助成

(1) 平成18年度以前

区分	利用人数	平成16年度		平成17年度		平成18年度	
		基準額	該当数	基準額	該当数	基準額	該当数
ミニ型	2～4人	1,514千円	9	1,514千円	17	1,624千円	17
I型	5～9人	3,028千円	28	3,028千円	23	3,250千円	22
II型	10人以上	6,056千円	24	6,056千円	28	6,500千円	28
合計		—	61	—	68	—	67
重度加算	1～2人	2,439千円	5	439千円	5	501千円	7
	3～5人			2,439千円	4	2,599千円	5
	6人以上			2,878千円	2	3,100千円	—

※ 平成19年3月現在の利用者数は582名。

(2) 平成19年度

区分	補助基準額			備考
	作業所割	利用人員割	利用者負担	
事業所型	1,959,000円	(2名まで)	(3名から)	作業所割+利用人員割 +各種加算-各種減算 -利用者負担額=補助基準額
就労移行型			3,740/日・人	
授産活動型			2,310/日・人	
日中活動型			1,650/日・人	

※ 各類型ごとに各種加算及び減算措置あり。

2. 施設整備費補助制度の概要（小規模作業所整備費補助金）

補助基準額の範囲内で、県1/2・市町村1/4・設置者1/4を負担

区分	平成16年度		平成17年度		平成18年度～
	基準額	交付実績	基準額	交付実績	
新たな施設の整備	5,000千円	5箇所	5,000千円	4	鳥取県市町村 交付金化
定員増に伴う施設の整備	3,000千円	—	3,000千円	4	
事業実施中の施設の整備	2,500千円	3箇所	2,500千円	—	

3. 支援制度（補助基準額）改善の推移

(単位：千円)

年度	H5	H8	H11	H12	H13	H14	H15	H16	H17		H18	
メニュー								(一部人員費削減)	(重度加算拡充)	(補助基準額拡充)		
運	ミニ型	—	—	1,100	1,400	1,500		1,514		1,624		
	I型	1,500	2,000	2,350	2,930	3,074		3,028		3,250		
	II型	3,000	4,000	4,700	5,860	6,148		6,056		6,500		
費	重度加算	—	—	—	—	—	2,494	2,439 (要件緩和)	1～2人 439千円 3～5人 2,439千円 6人以上 2,878千円 (区分別設定)	1～2人 501千円 3～5人 2,599千円 6人以上 3,100千円		
	施設整備	—	—	—	繰上5,000 繰上2,500			繰上5,000 定員増に伴う整備:3,000 繰上2,500		鳥取県市町村 交付金化		

4. 小規模作業所数の推移

年度	S60	S62	S63	H5	H8	H10	H11	H12	H13	H14	H15	H16	H17	H18	H18末
作業所数	2	5	6	16	19	23	30	33	33	42	47	51	61	67	67

※各年4月1日現在。

鳥取県内小規模作業所一覧表

(平成16年3月31日現在)

番号	区分	種	作業所名称	実施主体	所在地	電話番号	定員	身障	知的	精神	難病	発達	その他
1			松っこ	居場所「ゆゆう」	鳥取市今町1-207	0857-29-4231	6	5		1			
2			ワークセンターひまわり	ワークセンターひまわり	鳥取市国府町糸谷16-26	0857-29-0380	9	1	6	2			
3			用瀬小規模作業所	鳥取市社会福祉協議会	鳥取市用瀬町別府96-2	0858-87-2802	6	1		5			
4			小規模作業所未来	小規模作業所未来	鳥取市吉方温泉1-620-3	0857-21-5364	8	8		2			
5			なんやこの	十人十色	鳥取市用瀬町安藤1013-4	0858-87-3770	5		4	1			
6			若ざくらふれあい作業所	若ざくらふれあい作業所家族会	八頭郡若原町大字若原1247-1(地域福祉センター内)	0858-76-5035	12	1	8	3			
7			温泉派社会福祉協議会小規模作業所	温泉派社会福祉協議会	東伯郡湯梨原町泊1085-1	0858-34-2616	6	3	2	1			
8			おりもんや	おりもんや	米子市加茂町1-17	0859-23-0862	9	1	6	2			
9			自立生活センター米子	あしど	米子市遊楽町2-126-4	0859-37-2125	8	6					
10			Poco a Poco(ぽこあぽこ)	地域活動交流広場あかり	米子市菅生温泉2丁目2-8	0859-39-0504	5		2	3			
11			カフェ&ギャラリーあかり工房	地域活動交流広場あかり	米子市東倉吉町26	0859-34-1012	5		2	3			
12			あおぞら	あおぞら	米子市蔵分崎1-29-22	0859-31-2310	5	2	4				
13			IT支援センター	IT支援センター	米子市加茂町2丁目180 国政ビル7階707号	0859-35-3811	6	4		1			1
14			ひまわり倶楽部作業所	ひまわり倶楽部	米子市上福原5-12-63	0859-35-5080	5	1	2	2			
15			ふるさと	ふるさと	米子市錦崎町3-6-8	0858-31-2630	5	1	2	2			
16			お菓子屋くれぱす	お菓子屋くれぱす	境港市清水町631-3	0859-47-4030	10	1	1	8			
17			あまつの家	祥和会	西伯郡南部町福成3292-1	0859-68-2971	7	4		3			
18			ノームの余草	ノームの余草	西伯郡南部町葛田425-13	0858-64-3404	5		3	2			
19			さざなみ作業所	みよ福祉連合会	鳥取市田島814	0857-27-3665	13	12					1
20			福祉作業所いつみ	いつみ共生会	鳥取市今町1-328	0857-22-2653	13	3	5	5			
21			福祉作業所ひつじの会	福祉作業所ひつじの会	鳥取市田園町4丁目338	0857-24-7551	15	4	9	2			
22			ほほえみ香房福祉作業所	ほほえみ香房福祉作業所共生会	鳥取市湖山町西2丁目121-11	0857-32-1817	11	5	4	2			
23			青谷町共同作業所	鳥取市社会福祉協議会	鳥取市青谷町西31-1(鳥取市生活福祉センター内)	0857-85-0220	12	4	7	1			
24			鹿野小規模作業所すずかけ	鹿野町すずかけ育成会	鳥取市鹿野町鹿野1829	0857-84-3950	14	1	12	1			
25			琴浦ふれあい作業所	琴浦町社会福祉協議会	東伯郡琴浦町赤塚1113-1	0858-55-1124	15	8	7				
26			ワークショップ・アクティブ	ワークショップ・アクティブ	米子市蔵分崎7-6-1	0859-24-5916	14	6	1	5	2		
27			キャンパス	地域でくらす会	米子市内町122	0858-35-5649	14	7	3	4			
28			日の出作業所	日の出作業所	米子市日の出町1-8-40	0859-31-1184	12	2	9	1			
29			共同作業所 吾赤紅	遊歩	米子市滝江町佐陀300-29	0859-56-4211	13		13				
30			しんらい作業所	しんらい作業所	米子市滝江町佐陀227-1	0859-56-2319	13	2	9	2			
31			ストーク作業所	ストーク作業所	西伯郡大山町平田字登り上り376	0859-53-5859	10	8	1				1
32			夢ハウス	障害者の就業を考える会	鳥取市南宮町1丁目2-2	0857-24-3918	4	2		1	1		
33			福祉作業所つしの会	福祉作業所つしの会	鳥取市豊安1丁目51番地	0857-26-6841	4	4					
34			小規模作業所「喫茶シンフォニー」	日本自閉協会鳥取県支部	鳥取市吉方温泉3丁目701番地	0857-23-3573	2			1			1
35			タイム作業所	タイム作業所	鳥取市用瀬町鹿野787-4	0858-87-3728	2	1	1				
36			小規模作業所十六本松寮	小規模作業所十六本松寮	鳥取市浜坂8丁目9番5号	0857-26-1237	2	2					
37			かめのハニ屋さん	(福)手をつなぐ福祉会	鳥取市立川町5丁目360番地	0857-59-6006	2		2				
38			むーみん舎	むーみん舎運営委員会	倉吉市下田町958	0858-23-9355	4	1	3				
39			小規模作業所アトリエ	小規模作業所アトリエ	倉吉市井手町91	0858-26-4287	4			4			
40			小規模作業所ありんこ	小規模作業所ありんこ会	東伯郡湯梨原町藤津488-5	0858-32-2116	2	1	1				
41			フレンズ	フレンズ保護者会	東伯郡北条町六尾284-2	0858-37-5571	3		3				
42			草の根作業所わかふれんず	草の根作業所わかふれんず	米子市法勝寺町110	0859-23-0825	2		2				
43			よりみち作業所	よりみち作業所	米子市法勝寺町2	0859-31-8486	2		2				
44			小規模作業所ゆゆう	小規模作業所ゆゆう	米子市蔵分崎2041-1	0859-32-7066	3		3				
45			小規模作業所ドリー	小規模作業所ドリー	米子市法勝寺町110	0859-23-0825	2		1	1			
46			いちごの広場	いちごの広場	西伯郡日吉津村大字日吉津978番地9	0859-27-1332	3		2	1			
47			「くわのみ」工房	小規模作業所「くわのみ」工房	鳥取市西宮治244	0857-29-8260	6			6			
48			はるか	地域でくらす会	倉吉市幸町529	0858-24-0371	4	1		3			
49			にこにこファーム作業所	井上啓哉	鳥取市津ノ井264-19	0857-53-6441	6		1	5			
50			おしどり作業所	日野町社会福祉協議会	日野町日野町黒坂1223	0859-74-0331	12			12			
51			日南町小規模作業所	日南町小規模作業所運営協議会	日野町日南町生山153-2	0859-77-3200	6		1	5			
52			ふたば作業所	鳥取市精神障害者家族会	鳥取市豊山44	0857-27-3841	16			16			
53			小規模作業所「こころ」	小規模作業所「こころ」	鳥取市船木4-6	0857-53-3348	13			13			
54			佐治ふれあい作業所	佐治ふれあい作業所家族会	鳥取市佐治町加瀬木2235佐治地区保健	0858-89-1024	10		3	7			
55			気高町小規模作業所さくら工房	障害者をもつ家族の会	鳥取市気高町浜村8-8	0857-82-0012	10	1		8			1
56			のぞみハウス	青谷町のぞみ会の会(家族会)	鳥取市青谷町蔵谷50	0857-85-1141	14		1	13			
57			岩瀬かたつむり工房	岩瀬かたつむり工房の会	岩美郡岩美町新井269	0857-72-0200	11		4	7			
58			パレオの窯作業所	栄光会	八頭郡八頭町宮谷225-1	0858-72-0990	18	2	3	11			
59			八頭ひかる会智頭作業所家族会	八頭ひかる会智頭作業所家族会	八頭郡智頭町智頭1795-1	0858-75-3886	10	1	1	8			
60			しらゆり作業所	鳥取県精神障害者家族会連合会中野支部	倉吉市八尾301-1	0858-26-6730	14		1	13			
61			ひまわり作業所	ひまわり作業所	米子市彦名町2690-9	0859-29-3193	23	1		22			
62			サンライズ作業所	特定非営利法人精神障害者家族会	米子市富田町4548	0859-28-8688	16			15			
63			デルームしえすた	地域でくらす会	米子市日吉町85 今井書店本通り店4F	0859-37-6260	13	3	8				2
64			遠江作業所	NPO法人遠江作業所	米子市滝江町滝江796	0859-56-2025	15		2	13			
65			岸本作業所「みらい」	伯耆町家族会「清波」	西伯郡伯耆町大原1010伯耆町井本保健福祉センター内	0859-68-4652	16		5	7	2		2
66			小規模作業所ほっとサロン	家族会ほっとサロン	西伯郡大山町末長503	0859-53-6836	11		2	9			
67	経病	I	さくら共同作業所	さくら共同作業所	倉吉市上井783-3	0858-26-5203	9	2	2		5		
合計67箇所							582	98	190	274	10	3	7

特定非営利活動法人鳥取県障害者就労事業振興センターの概要

平成19年6月
障害福祉課

1. 設立趣旨

鳥取県内の授産施設、障害者小規模作業所及び就労継続支援事業所等における障害者の仕事の活性化のための調整・支援を行う「特定非営利活動法人鳥取県障害者就労事業振興センター」を設置し、地域における障害者の就労の場の確保及び就労活動を通じた自立の促進を図る。

2. 組織概要

- (1) 組織形態 特定非営利活動法人（平成18年4月1日から特定非営利活動法人として活動）
 (2) 設置時期 平成16年7月1日
 (3) 会 員 障害者の就労機会の拡大や、授産活動の活性化に意欲のある小規模作業所、授産施設等（6月1日現在の会員数は55）
 (4) 会 費

	区 分	会費の年額（人数は利用者定員）
会 員	小規模作業所	9人以下5,000円、10人以上10,000円
	地域活動支援センター	9人以下5,000円、14人以下8,000円 19人以下10,000円、20人以上15,000円
	障害福祉サービス事業所・障害者支援施設（旧法指定施設を含む）	9人以下10,000円、19人以下15,000円 30人以下20,000円、40人以下25,000円 41人以上30,000円
	関係団体等	10,000円
賛 助 会 員	自治体・公的機関・団体等	一口10,000円
	企業・個人	一口1,000円

- (5) 役 員 会長 清水昭允（株式会社清水 代表取締役社長）
 [副会長2名 専務理事1名 理事3名]

3. 事務局概要

- (1) 設置場所 米子市東福原1-1-45 鳥取県西部総合事務所福祉保健局内（1階）
 (2) 配置職員 事務局長1名、コーディネーター1名、企業開拓マネージャー1名、補助員1名
 (3) 事業費 総額24,342千円

管理運営費 16,013千円

作業所等収入向上事業 8,329千円

※ 運営に必要となる経費の一部を県が助成。

《平成19年度県における補助金の予算額》

特定非営利活動法人鳥取県障害者就労事業振興センター補助金 8,864千円

小規模作業所ステップアップ事業 4,921千円

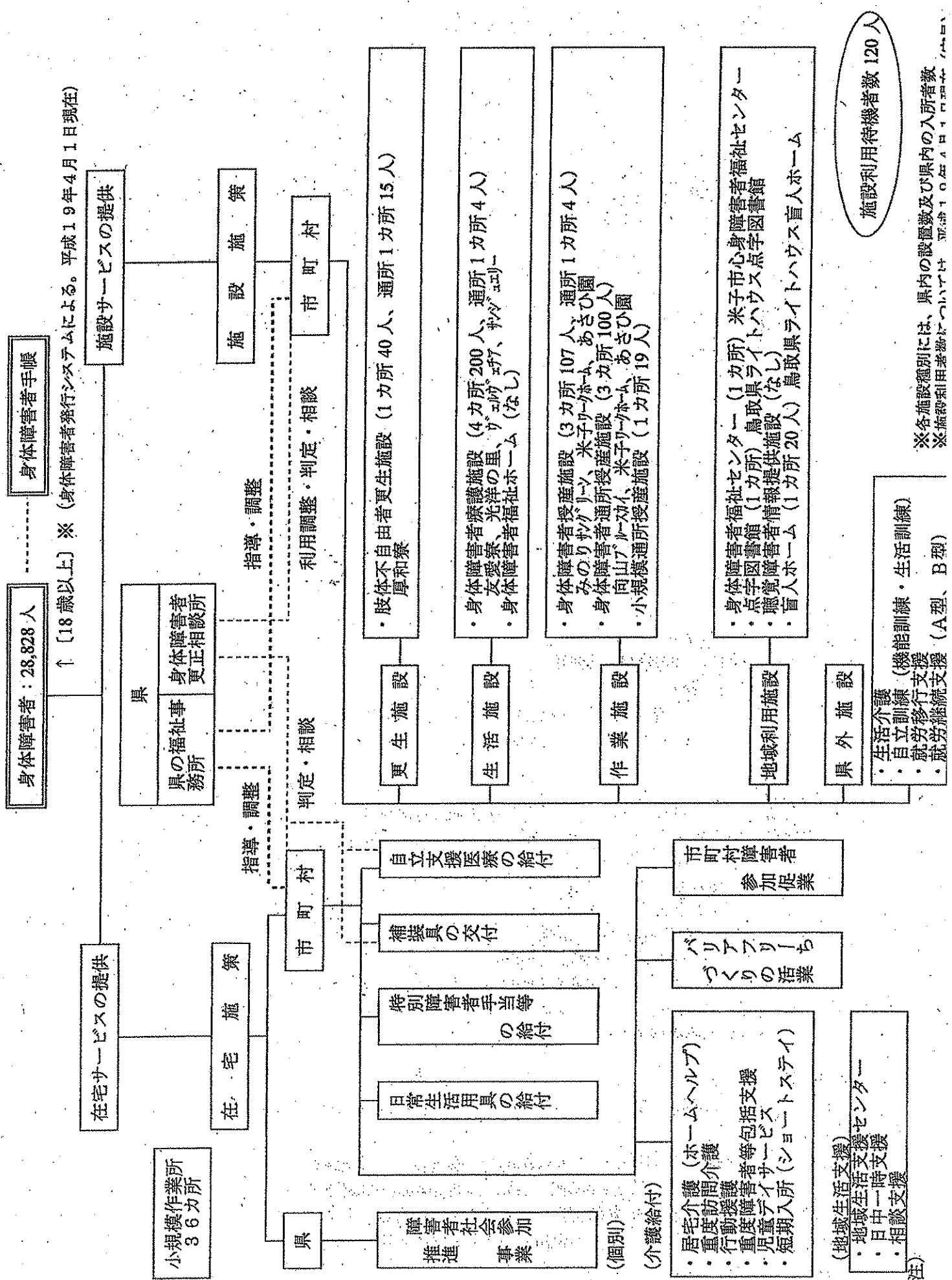
企業開拓員設置事業 2,606千円

4. 事業内容

障害者の社会就労事業の振興、小規模作業所等の授産活動の活性化に必要とされるさまざまな事業を展開。

- ★ 障害者の仕事や職域の拡大に関する情報収集、作業所等への情報提供
- ★ 受注拡大・販路拡大に関する営業活動、企業と作業所等の間の調整
- ★ 仕事の場（一般就労、施設外授産活動、起業活動等）の開拓
- ★ 共同受注や共同事業（バザール等）の実施などの作業所等相互間の調整
- ★ 広報活動など就労機会拡大のための事業

身体障害者福祉施策の概要



施設利用待機者数 120人

- ・生活介護 (機能訓練・生活訓練)
- ・自立訓練 (機能訓練・生活訓練)
- ・就労移行支援
- ・就労継続支援 (A型、B型)

注)

※各施設種別には、県内の設置数及び県内の入所者数
 ※施設利用待機者数については平成19年4月1日現在

鳥取県内身体障害者施設の設置状況

【各施設の状況】

(平成19年6月1日現在、単位：人)

施設種別	施設名	設置場所			経営主体	定員		現員	
		西	中	東		入所	通所	入所	通所
肢体不自由更生施設	厚和寮			○	厚生事業団	40	15	36	18
身体障害者療護施設	友愛寮			○	厚生事業団	50	4	49	4
	ヴェルベチア		○		十仁会	50		50	
	サンジュエリー		○		みのり福祉会	30		30	
	光洋の里	○			しらゆり会	70		70	
身体障害者授産施設	あさひ園			○	厚生事業団	40		44	
	みのりザングリーン		○		みのり福祉会	33	4	29	4
	米子ワークホーム	○			光生会	34		32	
身体障害者通所授産施設	向山ブルースカイ		○		みのり福祉会		20		20
	米子ワークホーム	○			光生会		40		37
	あさひ園			○	厚生事業団		40		41
計	12施設	3	4	4		347	123	340	124

【圏域別設置状況】

(平成19年6月1日現在、人口は平成19年5月1日現在推計)

圏域	入所			通園			全人口
	施設数	定員(人)	人口1万対	施設数	定員(人)	人口1万対	
東部圏域	3	130	5.3	3	59	2.4	245,039
中部圏域	3	113	10.1	2	24	2.2	111,372
西部圏域	2	104	4.3	1	40	1.6	244,296
計	8	347	5.8	6	123	2.0	600,707

鳥取県内施設別定員・現員一覧表(旧指定身体障害者更生施設等)

平成19年6月1日現在

○ 入所施設

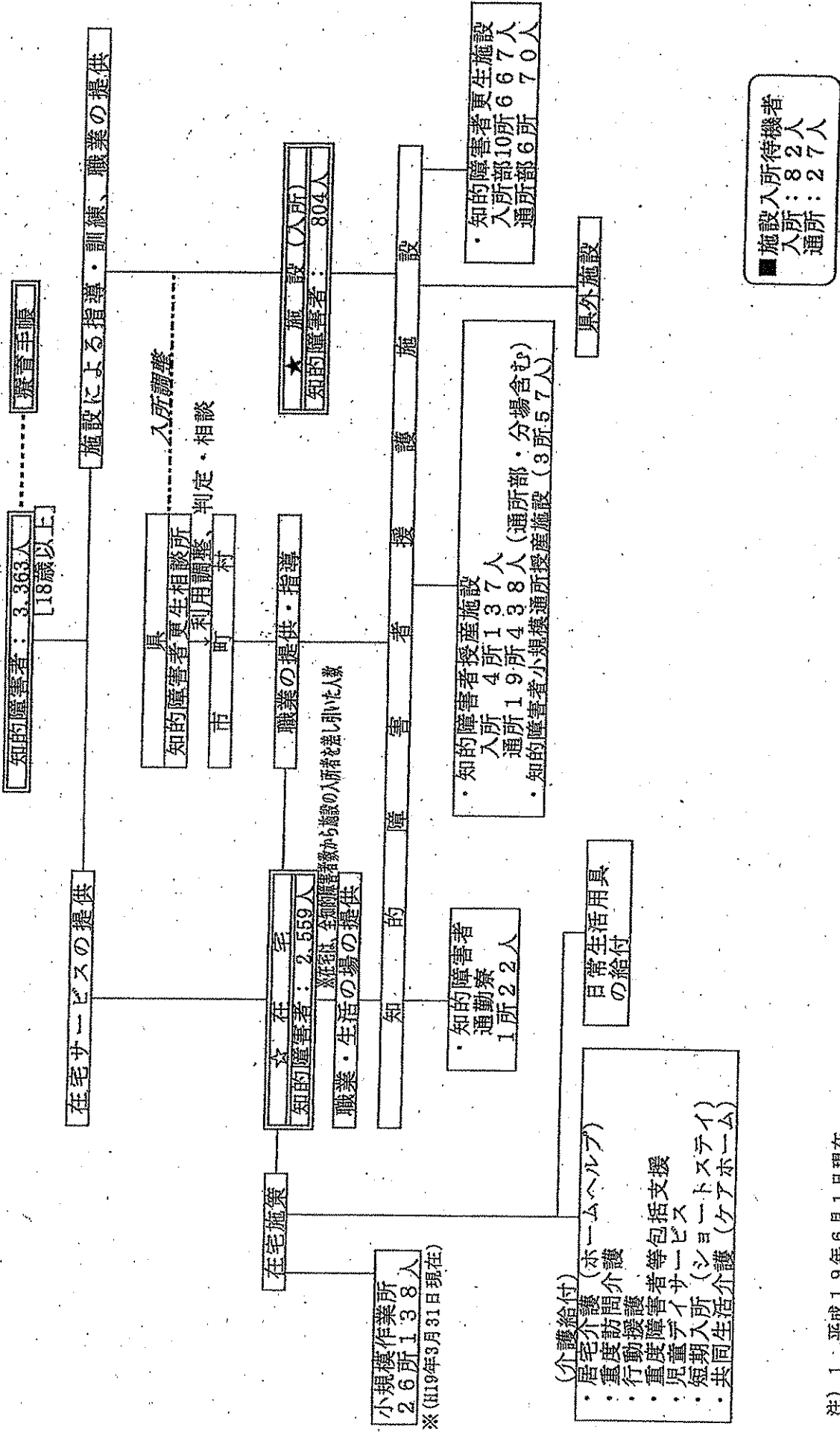
施設種別	施設名	所在地	定員(人)	現員(人)	利用可能人数(人)
肢体不自由者更生施設	厚和寮	鳥取市	40	36	4
	1施設		40	36	4
身体障害者療護施設	友愛寮	鳥取市	50	49	1
	ヴェルヴェチア	倉吉市	50	50	0
	サンジュエリー	倉吉市	30	30	0
	光洋の里	境港市	70	70	0
	4施設		200	199	1
身体障害者授産施設	あさひ園	鳥取市	40	44	0
	みのりサングリーン	倉吉市	33	29	4
	米子ワークホーム	米子市	34	32	2
	3施設		107	105	6
合計	8施設		347人	340人	11人

○ 通所施設(通所部含む)

施設種別	施設名	所在地	定員(人)	現員(人)	利用可能人数(人)
肢体不自由更生施設(通所部)	厚和寮	鳥取市	15	18	1
	1施設		15	18	1
身体障害者療護施設(通所部)	友愛寮	鳥取市	4	4	0
	1施設		4	4	0
身体障害者授産施設(通所部)	みのりサングリーン	倉吉市	4	4	0
身体障害者授産施設	あさひ園	鳥取市	40	41	3
	向山ブルースカイ	倉吉市	20	20	2
	米子ワークホーム	米子市	40	37	3
	4施設		104	102	8
合計	7施設		123人	124人	9人

知的障害者福祉施策の概要

平成19年6月
障害福祉課



注) 1 平成19年6月1日現在
 2 各施設種別には、県内の施設数及び県内の入所者数を記入している。
 3 小規模作業所は、利用者のうち知的障害者の数が一番多い作業所数と該当作業所の利用者数を記入している。

鳥取県内知的障害者施設の設置状況

【各施設の状況】

(平成19年6月1日現在、単位：人)

施設種別	施設名	設置場所			経営主体	定員		現員	
		西	中	東		入所	通所	入所	通所
知的障害者更生施設	松の聖母学園			○	あすなる会	100		100	
	松の聖母学園成人寮			○	あすなる会	50		50	
	鹿野かちみ園			○	厚生事業団	70		72	
	鹿野第二かちみ園			○	厚生事業団	70		73	
	羽合ひかり園		○		厚生事業団	70	15	64	10
	希望の家		○		希望の家	50		47	
	敬仁会館		○		敬仁会	70	10	67	5
	西部やまと園	○			厚生事業団	60	10	59	10
	もみの木園	○			もみの木福祉会	90	19	65	18
	祥福園	○			祥和会	70	10	70	10
	計		3	3	4		700	64	667
知的障害者通所更生施設	松の聖母学園更生部			○	あすなる会			20	17
	計			1				20	17
知的障害者授産施設	白兔はまなす園			○	厚生事業団	40		38	
	若竹の家		○		希望の家	30	7	29	6
	トーゲン倉吉		○		あゆみ会	40	7	41	2
	敬仁会館		○		敬仁会	30		29	
	計		3	1		140	14	137	8
知的障害者通所授産施設	うぶみ苑			○	鳥取福祉会			40	43
	ウイズユー千代作業所			○	ウイズユー			50	53
	敬仁会館		○		敬仁会			40	39
	もみの木作業所	○			もみの木福祉会			65	65
	わかとり作業所	○			祥和会			68	67
	白兔はまなす園			○	厚生事業団			35	33
	かめの会作業所			○	手をつなぐ福祉会			30	34
	ボン・ジャンス		○		和			55	50
	げんき工房		○		トマトの会			20	20
	セルフひの	○			祥和会			20	20
	よなご大平園	○			敬仁会			40	6
	計		4	3	4			463	430
通勤寮	境港通勤寮	○			厚生事業団	25		22	
	計		1			25		22	
		8	10			868	61	826	50

※福祉ホームは、市町村が行う地域活動支援事業になったため計上していない。
 ※福祉工場は、18年11月に新体系（継続支援A型）に移行したため計上していない。

【圏域別設置状況】

(平成19年6月1日現在、人口は平成19年5月1日現在推計)

圏域	入 所			通 園			全人口
	施設数	定員(人)	人口1万対	施設数	定員(人)	人口1万対	
東部圏域	5	330	13.5	5	175	7.1	245,039
中部圏域	6	290	26.0	7	154	13.8	111,372
西部圏域	4	245	10.0	7	232	9.5	244,296
計	15	865	14.4	19	561	9.3	600,707

鳥取県内施設別定員・現員一覧表(旧指定知的障害者更生施設等)

平成19年6月1日現在

○ 入所施設(更生施設)

施設種別	施設名	所在地	定員(人)	現員(人)	利用可能人数(人)
知的障害者更生施設	松の聖母学園	鳥取市	100	100	0
"	松の聖母学園成人寮	鳥取市	50	50	0
"	鹿野かちみ園	鳥取市	70	72	1
"	鹿野第二かちみ園	鳥取市	70	73	0
"	羽合ひかり園	湯梨浜町	70	64	6
"	希望の家	倉吉市	50	47	3
"	敬仁会館	倉吉市	70	67	3
"	西部やまと園	南部町	60	59	1
"	もみの木園	米子市	90	65	0
"	祥福園	南部町	70	70	1
	10施設		700	667	15

※施設改修中

○ 入所施設(授産施設)

施設種別	施設名	所在地	定員(人)	現員(人)	利用可能人数(人)
知的障害者授産施設	白兔はまなす園	鳥取市	40	38	2
"	若竹の家	倉吉市	30	29	1
"	トーゲン倉吉	倉吉市	40	41	2
"	敬仁会館	倉吉市	30	29	1
	4施設		140	137	6

○ 通所施設(更生施設・通所部)

施設種別	施設名	所在地	定員(人)	現員(人)	利用可能人数(人)
知的障害者更生施設(通所部)	敬仁会館	倉吉市	10	5	5
"	(通所部) 羽合ひかり園	湯梨浜町	15	10	5
"	(通所部) 祥福園	南部町	10	10	1
"	(通所部) もみの木園	米子市	19	18	1
"	(通所部) 西部やまと園	南部町	10	10	1
知的障害者通所更生施設	松の聖母学園通所更生部	鳥取市	20	17	3
	6施設		84	70	16

○ 通所施設(授産施設)

施設種別	施設名	所在地	定員(人)	現員(人)	利用可能人数(人)
知的障害者授産施設	うぶみ苑	鳥取市	40	43	1
"	白兔はまなす園	鳥取市	35	33	4
"	ウイズユー千代作業所	鳥取市	50	53	2
"	かめの会作業所	鳥取市	30	34	0
"	敬仁会館	倉吉市	40	39	1
"	ボン・チャンス	倉吉市	40	38	6
"	(分場) ボン・チャンス分場 もなみ	倉吉市	15	12	3
"	社会就労センターげんき工房	北栄町	20	20	2
"	もみの木作業所	米子市	40	43	1
"	(分場) もみの木作業所分場ほっと茶町	米子市	15	15	0
"	(分場) もみの木作業所分場ワークハウスもみの木	米子市	10	7	3
"	ボンジュール(よなご大平園)	米子市	40	6	34
"	わかとり作業所	南部町	40	41	3
"	(分場) わかとり作業所フラワー分場	南部町	8	8	0
"	(分場) わかとり作業所大山分場	大山町	10	10	1
"	(分場) わかとり作業所コスモス分場	南部町	10	8	3
"	セルプひの	日野町	20	20	0
知的障害者入所授産施設(通所部)	トーゲン倉吉	倉吉市	7	2	5
"	若竹の家	倉吉市	7	6	1
	19施設		477	438	70

○ その他施設

施設種別	施設名	所在地	定員(人)	現員(人)	利用可能人数(人)
知的障害者通所寮	境港通所寮	境港市	25	22	3
	1施設		25	22	3

障害児福祉保健施策の概要

H19: 6. 1

鳥取県福祉保健部障害福祉課

①…知的障害がないとされる
自閉症児が利用できる事業

疾病・障害の早期発見

健康診査

乳幼児健診、1歳6か月児健診、3歳児健診、5歳児健診 [市町村実施] ①

精密健康診査 [市町村実施]

一般健診で精密検査が必要とされた乳幼児の精密検査を医療機関に委託して実施

乳幼児すこやか発達相談事業（発達健康診査） [保健所実施]

専門医による発達面を中心とした乳幼児発達健康診査（脳神経小児科医、保健師）

相談・指導

健康相談指導 [保健所・市町村実施] ①

育児相談、育児教室、訪問指導（医師、保健師、助産婦、栄養士等）

乳幼児すこやか発達相談事業（発達健康教室） [保健所実施] ①

発達面を中心とした乳幼児発達健康教室（集団指導）

（脳神経小児科医、保健師、保育士）

相談・指導 ①

自閉症・発達障害支援センター

自閉症等発達障害のある方やその家族等に対する相談支援を行うとともに、関係機関、職員の支援技術の向上を図る。

児童相談所

障害の判定、相談・指導等

市町村相談支援事業（全市町村実施）

障害福祉サービス利用等の相談

在宅福祉サービス

在宅福祉施策の推進

障害児等地域療育支援事業 ①

[6児童福祉施設で実施] [児童相談所実施]

・身近な地域で療育相談・指導が受けられる体制の推進

・地域療育担当支援員の配置による在宅サービスの総合調整、継続的な療育指導（総合療育センター、中部療育園、鳥取療育園）

障害児・者在宅生活支援事業 ①

・支援費制度の対象外となる自閉症児・者及び注意欠陥多動性障害児・者等への支援費制度外のサービス利用

・施設入所児・者一時帰宅時の居宅介護事業の利用、家庭外活動を行う際の看護師等医療スタッフの派遣

・排痰補助装置のリースに要する経費の補助（平成16年度～）

放課後児童クラブ設置促進事業 [市町村実施] ①

・昼間保護者のいない小学校低学年児童等を預かる放課後児童クラブの運営を補助

・障害児を受け入れるクラブに対し担当職員の経費の一部を助成

重症心身障害児（者）通園事業

[（独）鳥取医療センター（定員5人/日）、県立総合療育センター（定員6人/日）]

重度障害児・者短期入所相互利用助成事業

在宅の重度心身障害児・者が、身近な地域の「介護老人保健施設」でショートステイサービスを利用するために経費の一部を施設に助成（平成18年度～）

各種相談事業 [児童相談所実施]

肢体不自由児巡回相談、知的障害児巡回相談、重症心身障害児（者）巡回療育相談等

介護給付 [市町村実施]

ホームヘルプサービス、児童デイサービス、ショートステイ、行動援護
市町村窓口申請し、各種サービスを利用

日中一時支援事業 [市町村実施] (自)

養護学校・通所施設終了後の一時預りによる家族の介護負担の軽減

医療・補装具等の給付

特別医療費助成事業 [市町村実施]

重度身体障害者・知的障害者・精神障害者、特定疾病に対する医療費助成
小児医療費助成（入院：就学前、通院：5歳未満）
ひとり親家庭医療費助成

自立支援医療の給付 [保健所実施]

障害の除去・軽減が可能な児童に対する医療

補装具の交付・修理 [市町村実施・平成11年度までは県実施]

眼鏡、補聴器、義肢、車いす等身体上の障害を補う用具の交付

日常生活用具の給付 [市町村実施・平成11年度までは県実施]

重度障害児の日常生活を支援するための用具の給付

障害児保育の充実

保育サービス多様化促進事業 [市町村実施]

保育サービス多様化促進事業（障害児保育・重度障害児保育事業）
身体障害者手帳等を有する児童及び特に重い障害のある児童を受け入れる保育所への保育士加配

施設福祉サービス

[児童相談所が支給決定又は入所決定] ※入所児現員は平成19年4月1日現在

知的障害児施設 [県立皆成学園(定員65人・現員57人)：倉吉市]

[松の聖母学園(定員20人・現員15人)：鳥取市]

知的障害児通園施設 [鳥取市立若草学園(定員30人・現員32人)：鳥取市]

[米子市立あかしや(定員30人・現員29人)：米子市]

肢体不自由児施設 [県立総合療育センター(定員25人・現員8人)：米子市]

肢体不自由児通園施設 [県立鳥取療育園(定員40人・現員23人)：鳥取市]

[県立中部療育園(定員20人・現員15人)：倉吉市]

[県立総合療育センター(定員30人・現員22人)：米子市]

重症心身障害児施設 [国立鳥取医療センター(定員160人・現員151人)：鳥取市]

[県立総合療育センター(定員25人・現員19人)：米子市]

県外障害児施設 [(独)医療センター等(鳥根県・兵庫県・広島県)]

※ 県立施設による養護学校等への給食提供

皆成学園(倉吉養護学校)

総合療育センター(鳥取豊学校ひまわり分校)

その他の施策

特別児童扶養手当 [重度障害児の養育者に支給：県実施]

障害児福祉手当 [日常生活で常時介護を要する児童に支給：県・市実施]

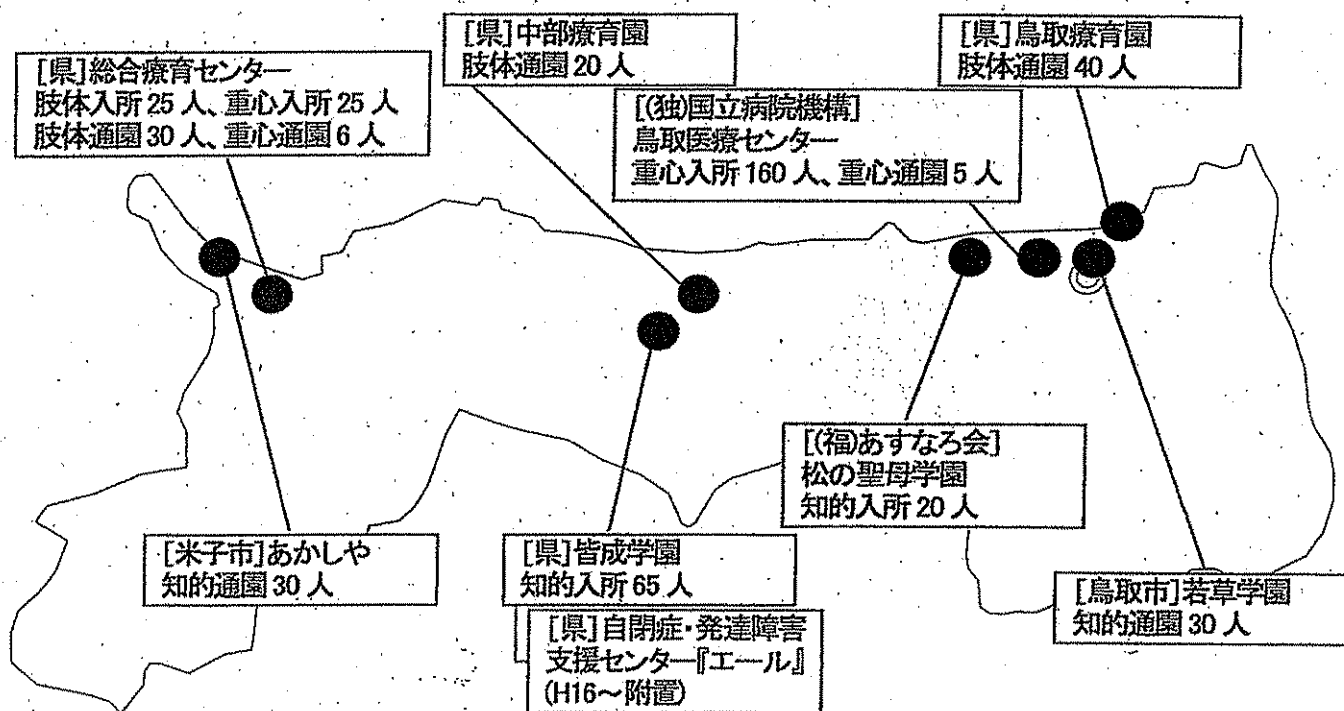
心身障害者扶養共済制度 [県実施]

保護者が死亡又は重度障害となった障害児（者）に年金を支給

鳥取県内障害児療育体制の整備について

平成19年4月
障害福祉課

【各施設の状況】



【近年における各圏域の施設整備状況】

鳥取療育園

- (1) 療育内容
- 肢体不自由児通園 (定員 40 人)
 - 障害児等地域療育支援事業
 - 療育機能: 外来診察、外来訓練、児童デイサービス (H19. 4~)
- (2) 整備状況
- 平成16年12月末増築工事完成

中部療育園

- (1) 療育内容
- 肢体不自由児通園 (定員 20 人)
 - 障害児等地域療育支援事業
 - 外来機能: 外来診察、外来訓練、児童デイサービス (H19. 4~)
- (2) 整備状況
- 平成16年6月新施設において開園

総合療育センター

- (1) 療育内容
- 肢体不自由児通園 (定員 30 人)
 - 重症心身障害児・者通園 (定員 6 人)
 - 肢体不自由児入所 (定員 25 人)
 - 重症心身障害児入所 (定員 25 人)
 - 障害児等地域療育支援事業
 - 療育機能: 外来診察、外来訓練、医療保険入院 (5 床)、ショートステイ (6 床)
- (2) 整備状況
- 平成18年6月末改築工事完成

鳥取県内障害児福祉施設の設置状況

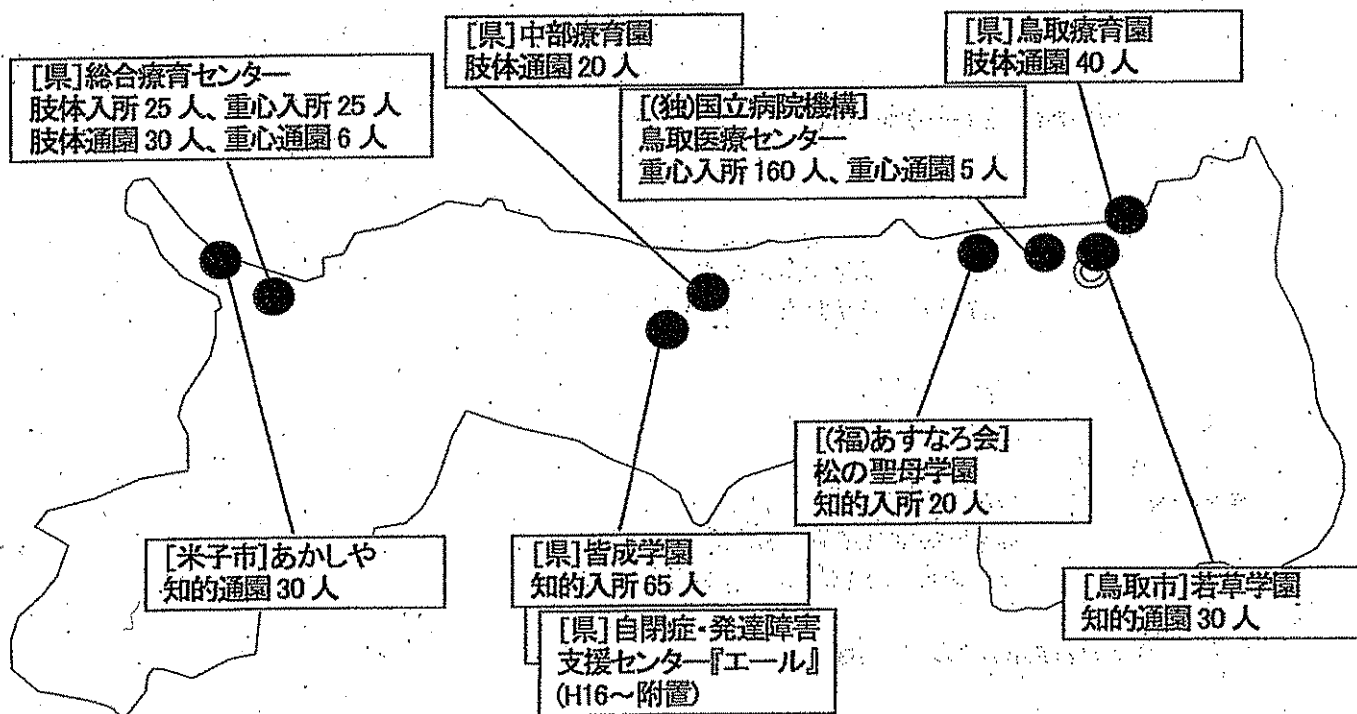
平成19年4月
障害福祉課

【各施設の状況】

(平成19年4月1日現在、単位：人)

施設種別	施設名	設置場所			設置主体	定員		現員	
		西	中	東		入所	通園	入所	通園
肢体不自由児施設	総合療育センター	○			県	25		8	
肢体不自由児通園施設	鳥取療育園			○	県		40		23
	中部療育園		○		県		20		15
	総合療育センター	○			県		30		22
重症心身障害児施設	鳥取医療センター			○	国	160		151	
	総合療育センター	○			県	25		19	
重症心身障害児・者通園	鳥取医療センター			○	国		5		5
	総合療育センター	○			県		6		3
知的障害児施設	松の聖母学園			○	あすなる会	20		15	
	皆成学園		○		県	65		57	
知的障害児通園施設	若草学園			○	鳥取市		30		32
	あかしや	○			米子市		30		29
計	8施設	2	2	4		295	161	250	129

※現員には県外出身者を含む。



【圏域別設置状況】

(平成19年4月1日現在、人口は平成18年10月1日現在推計)

圏域	入所			通園			全人口
	施設数	定員(人)	人口1万対	施設数	定員(人)	人口1万対	
東部圏域	2	180	7.3	3	75	3.0	246,327
中部圏域	1	65	5.8	1	20	1.8	112,331
西部圏域	2	50	2.0	3	66	2.7	245,329
計	5	295	4.9	7	161	2.7	603,987

東部圏域の障害児等が利用している主なサービスの状況

平成19年4月
障害福祉課

【肢体不自由児等】

圏域	実施機関	対象児	内容	備考
東部	鳥取療育園	就学前の肢体不自由児	通園：定員40人 「きらりアイランド」 小集団活動保育	現員：23人
		肢体不自由児等	外来診療	
	福祉相談センター	肢体不自由児	巡回による療育相談 (年4回程度) 相談、医師による健診、必要に応じてレントゲン撮影	
		重症心身障害児(者)	訪問等による健康診断、相談、必要に応じて家庭における機能回復方法の指導、歯科検診、衛生指導(年10回程度)	
	中央病院	肢体不自由児、重症心身障害児等	整形外科、小児外科、口腔外科、小児科、歯科等	
独立行政法人国立病院機構 鳥取医療センター	重症心身障害児(者)	入所：定員160人 通園：定員5人/日 短期入所事業 日中一時支援事業	現員：151人 現員：5人	
西部	総合療育センター	肢体不自由児	入所：定員25人	現員：8人
		重症心身障害児(者)	入所：定員25人	現員：19人

【知的障害児等】

圏域	実施機関	対象児	内容
東部	鳥取療育園	発達に不安のある児童等	外来診療
		言葉の遅れや発音の不明瞭な児童	外来療育相談(障害児等地域療育等支援事業) 「わくわく療育相談」 遊びを通じて発生や発音を促す療育指導、保護者への療育相談
		就学前の発達障害児	児童デイサービス「エルマー」
	鳥取市立「若草学園」	就学前の知的障害児	通園：定員30人
		知的障害児等	日中一時支援事業
		知的障害児、発達障害児等	鳥取市単独事業「コアラ教室」
	松の聖母学園	知的障害児	入所：定員20人

※「鳥取療育園」、「若草学園」において、障害児等地域療育支援事業を実施。

中部圏域の障害児等が利用している主なサービスの状況

平成19年4月
障害福祉課

【肢体不自由児等】

圏域	実施機関	対象児	内容	備考
中部	中部療育園	就学前の肢体不自由児	通園：定員20名	現員：15人
		肢体不自由児等	外来診療	
		肢体不自由児等	児童デイサービス「もこもこ塾」	
		肢体不自由児等	地域障害児交流会「夏・秋・冬・春道場」 各種障害児等が一堂に会し、児童・保護者が相互に交流する情報交換の場	
	厚生病院		小児科（脳神経小児科医：平成13年11月配置）	
倉吉児童相談所		肢体不自由児	巡回による療育相談（年4回程度） 相談、医師による健診、必要に応じてレントゲン撮影	
		重症心身障害児(者)	訪問等による健康診断、相談、必要に応じて家庭における機能回復方法の指導、 歯科検診、衛生指導（年10回程度）	
西部	総合療育センター	肢体不自由児	入所：定員25人	現員：8人
		重症心身障害児(者)	入所：定員25人	現員：19人
		肢体不自由児等	短期入所事業	
東部	独立行政法人国立病院機構鳥取医療センター	重症心身障害児(者)	入所：定員160人	現員：151人

【知的障害児等】

圏域	実施機関	対象児	内容
中部	皆成学園	知的障害児	入所：定員65人
		就学前の知的障害児等	児童デイサービス「子ぎの子教室」
		就学前の発達障害児	児童デイサービス「わいわいランド」
		知的障害児 重症心身障害児(者)	短期入所事業
		知的障害児 重症心身障害児(者)	日中一時支援事業
西部	総合療育センター	発達障害児等	外来診療

※「皆成学園」、「中部療育園」において、障害児等地域療育支援事業を実施。

西部圏域の障害児等が利用している主なサービスの状況

平成19年4月
障害福祉課

【肢体不自由児等】

圏域	実施機関	対象児	内容	備考
西部	総合療育センター	肢体不自由児	入所:定員25人	現員:8人
		就学前の肢体不自由児	通園:定員30人 「のびっこワールド」 小集団活動保育	現員:22人
		重症心身障害児(者)	入所:定員25人 / 通園:定員6人/日 「はっぴいフレンド」	現員:19人 現員:3人
		肢体不自由児等	短期入所事業	
		肢体不自由児等	日中一時支援事業	
米子児童相談所	米子児童相談所	肢体不自由児	巡回による療育相談 (年4回程度) 相談、医師による健診、必要に応じてレントゲン撮影	
		重症心身障害児(者)	訪問等による健康診断、相談、必要に応じて家庭における機能回復方法の指導、歯科検診、衛生指導(年10回程度)	
	鳥取大学医学部	肢体不自由児、重症心身障害児等	・耳鼻科、口腔外科、眼科、整形外科等 ・入所児の精密検査、高度な治療等	
東部	独立行政法人国立病院機構 鳥取医療センター	重症心身障害児(者)	入所:定員160人	現員:151人

【知的障害児等】

圏域	実施機関	対象児	内容
西部	総合療育センター	発達障害児等	外来診療 ・わくわく教室(就学前) ・がやがやクラブ(就学後)
	米子市立「あかしや」	就学前の知的障害児	通園:定員30人
		就学前の知的障害児、発達障害児等	児童デイサービス「ちゅうりっぷ教室」
	境港市立児童発達相談センター「陽なた」	知的障害児、発達障害児等	児童デイサービス
支援センター「のぞみ」	知的障害児、発達障害児等	児童デイサービス	

※「総合療育センター」、「あかしや」において、障害児等地域療育支援事業を実施。

鳥取県内の在宅支援対象障害児数

平成19年4月
障害福祉課
(平成19年4月1日現在、単位:人)

区分	0~3歳未満			3歳~就学前			小学生			中学生			中卒~18歳未満			18歳以上			合計									
	東	中	西	東	中	西	東	中	西	東	中	西	東	中	西	東	中	西	東	中	西							
	計	計	計	計	計	計	計	計	計	計	計	計	計	計	計	計	計	計	計	計	計							
肢体不自由児	10	7	6	23	18	13	17	48	21	7	33	61	17	3	10	30	16	11	30	57	5	0	0	5	87	41	96	224
重度	1	3	2	6	9	4	12	25	5	1	24	30	6	2	8	16	8	6	13	27	2	0	0	2	31	16	59	106
中軽度	9	4	4	17	9	9	5	23	16	6	9	31	11	1	2	14	8	5	17	30	3	0	0	3	56	25	37	118
重症心身障害児(者)	1	0	0	1	1	0	3	4	7	7	5	19	3	2	5	10	8	1	2	11	18	8	30	56	38	18	45	101
盲児	0	0	0	0	0	0	1	1	4	1	2	7	2	1	3	6	6	3	0	9	1	0	0	1	13	5	6	24
ろうあ児	0	0	0	0	1	0	2	3	5	3	2	10	2	1	4	7	3	2	4	9	1	0	0	1	12	6	12	30
知的障害児	3	0	3	6	45	6	38	89	133	34	132	299	89	23	90	202	113	42	87	242	45	0	0	45	428	105	350	883
重度	0	0	0	0	12	1	7	20	33	14	40	87	33	12	28	73	38	11	17	66	11	0	0	11	127	38	92	257
中軽度	3	0	3	6	33	5	31	69	100	20	92	212	56	11	62	129	75	31	70	176	34	0	0	34	301	67	258	626
計	14	7	9	30	65	19	61	145	170	52	174	396	113	30	112	255	146	59	123	328	70	8	30	108	578	175	509	1,262

※ 中央児童相談所、倉吉児童相談所、米子児童相談所調べ

盲・聾・養護学校高等部卒業者の進路状況

平成19年4月
障害福祉課

進路	年度	進学	就職	作業所等 福祉的就労	施設 (通所含む)	在宅	医療機関	その他 (就職準備他)	計
鳥取盲学校	17		3	3					6
	18	3	1						4
鳥取聾学校	17	1	1						2
	18	2	1					2	5
鳥取養護学校	17	2	2		2				6
	18	1			1	2		1	5
白兔養護学校	17	3	2	5	12	1	10	1	34
	18	5	3	6	7	4	9	3	37
倉吉養護学校	17	3	2	5	6	1		3	20
	18	4	1		10	1		2	18
皆生養護学校	17		1	2	3		1		7
	18	1	2	2	3				8
米子養護学校	17		11	13	1	1		2	28
	18	2	8	12		1		2	25
鳥大附属養護学校	17	2		5	2				9
	18	2	2	1	3	1		1	10
計	17	11	22	33	26	3	11	6	112
	18	20	18	21	24	9	9	11	112

※障害児教育室資料より

各圏域における放課後等の支援状況等について

平成19年4月
障害福祉課

1 東部圏域

(1) 盲・聾・養護学校生徒数 353人 (平成19年4月1日現在)

学 校	幼稚部	小学部	中学部	高等部	専攻科	計
県立鳥取盲学校		3	3	10	11	27
県立鳥取聾学校	5	6	4	11		26
県立鳥取養護学校		20	15	25		60
県立白兔養護学校		37	50	93		180
鳥取大学教育地域科学部附属養護学校		12	18	22	8	60
計	5	78	90	161	19	353

(2) 児童デイサービス実施状況 8事業所 (平成19年4月1日現在)

区分	事業所名	所在地	営業日	営業時間	利用定員	送迎サービス
指定事業所	特定非営利活動法人因幡万笑の会スマイルセンター	鳥取市南安長1丁目10-9	月～日	①15時～18時 ②9時～17時	10	○
	いちぼん星	鳥取市江津271	月～土	9時30分～17時30分	10	○
	障害児者デイサービス	鳥取市富安2丁目	月～金	①9時～19時 ②9時～17時30分	10	
	スマイルセンター川端	鳥取市川端1丁目219	月～日	①15時～17時 ②9時～17時	10	○
	鳥取県立鳥取療育園	鳥取市江津260	火・木	①9時30分～11時 ②15時～16時30分	10	
基準該当	鳥取市肢体不自由児者父母の会デイサービスセンター事業所このゆびと一ま	鳥取市千代水1丁目37	月～土	9時～18時	10	○
	さくらんぼ	鳥取市湖山町西2丁目535	月～土	8時～18時	10	○
	もみじ	鳥取市吉成523-8	月～土	9時～18時	10	

(3) 放課後児童クラブ数 46クラブ (平成19年4月1日現在)

市町村	担当課名	クラブ名	運営主体	実施場所	平日	土曜日開設	障害児受入	長期休暇中実施		
								夏休み	冬休み	春休み
鳥取市	教育委員会	やまびこ児童クラブ	保護者会	放課後児童クラブ専用室	○		○	○	○	○
		砂山児童クラブ		放課後児童クラブ専用室	○		○	○	○	○
		あすなる児童クラブ		浜坂小学校	○		○	○	○	○
		ひまわり児童クラブ		岩倉小学校	○		○	○	○	○
		なかよし児童クラブ		放課後児童クラブ専用室	○		○	○	○	○
		くわのみ児童クラブ		富桑小学校	○		○	○	○	○
		こぼと児童クラブ		放課後児童クラブ専用室	○		○	○	○	○
		ぼっかぼか児童クラブ		放課後児童クラブ専用室	○		○	○	○	○
		どんぐり児童クラブ		放課後児童クラブ専用室	○		○	○	○	○
		わかあゆ児童クラブ		明德小学校	○		○	○	○	○
		あおぞら児童クラブ		放課後児童クラブ専用室	○		○	○	○	○
		さくらのみち児童クラブ		修立小学校	○		○	○	○	○
		しいのみ児童クラブ		放課後児童クラブ専用室	○	○	○	○	○	○
		みほっこ児童クラブ		放課後児童クラブ専用室	○		○	○	○	○
		そらやま児童クラブ		津ノ井小学校	○		○	○	○	○

市町村	担当課名	クラブ名	運営主体	実施場所	平日	土曜日開設	障害児受入	長期休暇中実施		
								夏休み	冬休み	春休み
		さくらんぼ児童クラブ		面影小学校	○		○	○	○	○
		まつかぜ児童クラブ		久松小学校	○		○	○	○	○

鳥取市	教育委員会	元気っ子児童クラブ	保護者会	稲葉山小学校	○		○	○	○	○	
		せんきょう児童クラブ		放課後児童クラブ専用室	○			○	○	○	○
		はとっ子児童クラブ		醇風小学校	○		○	○	○	○	○
		とんぼ児童クラブ		米里地区公民館	○			○	○	○	○
		かにっこ児童クラブ		賀露小学校	○			○	○	○	○
		さじっ子クラブ		佐治村中央公民館	○		○	○	○	○	○
		うべのっこクラブ		子ども交流会館	○		○	○	○	○	○
		のびっこクラブ		国府東小学校	○		○	○	○	○	○
		ひだまりクラブ		福部子育て支援センター	○			○	○	○	○
		下曳田児童クラブ		下曳田集会所	○			○	○	○	○
		中井二児童クラブ		中井二児童館	○			○	○	○	○
		あゆっ子クラブ		河原第一小学校	○		○	○	○	○	○
		さんき児童クラブ		散岐小学校	○			○	○	○	○
		さいごう児童クラブ		西郷公民館	○			○	○	○	○
		浜村児童クラブ		旧幼稚園舎	○			○	○	○	○
鹿野町放課後児童クラブ	鹿野小学校	○	○		○	○	○	○			
新 海っこ児童クラブ	青谷小学校北校舎	○		○	○	○	○	○			
新 うりぼ一児童クラブ	日置谷公民館	○			○	○	○	○			
新 もちっ子児童クラブ	用瀬	○			○	○	○	○			
新 風の子児童クラブ	湖山小学校	○									
岩美町	住民生活課	なぎさクラブ	岩美町	岩美北小学校	○	○	○	○	○	○	
		のびっこクラブ		岩美南小学校ローテイングルーム	○	○	○	○	○	○	
八頭町	福祉課	かにっこクラブ	保護者会	大岩交流センター	○	○	○	○	○	○	
		わんぱく児童クラブ		わんぱく児童クラブ専用施設	○		○	○	○	○	
		ひまわり児童クラブ		ひまわり児童クラブ専用施設	○		○	○	○	○	
		船岡児童クラブ		船岡キッズハウス	○			○	○	○	
若桜町	町民福祉課	八東学童クラブ	若桜町	八頭町山村開発センター	○			○	○		
智頭町	教育委員会	若桜町放課後児童クラブ	智頭町	若桜町公民館	○						
		富沢ちびっこクラブ		富沢小学校	○			○	○	○	
		智頭放課後クラブ		智頭小学校	○			○	○	○	
		山形放課後クラブ		山形小学校	○			○	○		

(注) 新…平成19年度に開設したクラブ

2 中部圏域

(1) 養護学校生徒数 144人 (平成19年4月1日現在)

学 校	幼稚部	小学部	中学部	高等部	専攻科	計
県立倉吉養護学校	—	40	36	68	—	144

(2) 児童デイサービス実施状況 4事業所 (平成19年4月1日現在)

区分	事業所名	所在地	営業日	営業時間	利用定員	送迎サービス
指定	倉吉東こどもの発達デイサービスセンター	倉吉市上井781-1(倉吉東保育園)	月～土	9時～18時	10	
	鳥取県立中部療育園	倉吉市南昭和町15	水(隔週)・木	①15時30分～16時45分 ②16時～17時15分	10	
	鳥取県立皆成学園	倉吉市みどり町3564-1	火～木	①9時30分～11時30分 ②15時～17時	10	
基準	(福)北栄町社会福祉協議会障害者デイサービスセンターだいえい	北栄町瀬戸29-9	月～金	10時～16時	15	○

(3)放課後児童クラブ数 29クラブ

(平成19年4月1日現在)

市町村	担当課名	クラブ名	運営主体	実施場所	平日	土曜日 開校	障害児 受入	長期休暇中実施		
								夏休み	冬休み	春休み
倉吉市	福祉課	ポプラ学級	倉吉市	上井児童センター	○	○	○	○	○	○
		高城児童クラブ		高城児童センター	○	○	○	○	○	○
		明倫児童クラブ		中央児童館	○	○	○	○	○	○
		北谷児童クラブ		北谷児童集会所	○	○	○	○	○	○
		小鴨児童クラブ	倉吉市	小鴨児童センター	○	○	○	○	○	○
		山守放課後児童クラブ		就業改善センター	○	○	○	○	○	○
		関金放課後児童クラブ		関金児童館	○	○	○	○	○	○
		めぐみの園	日本基督教団	めぐみ保育園	○	○	○	○	○	○
		なかよし学級	社会福祉法人	上北条保育園	○	○	○	○	○	○
		ふるむ学級		上灘児童センター	○	○	○	○	○	○
		倉吉東学童クラブ		倉吉東児童センター	○	○	○	○	○	○
		みのり学級		社児童センター	○	○	○	○	○	○
		灘手児童クラブ	社会福祉協議会	灘手小学校	○	○	○	○	○	○
		上小鴨学童クラブ		中田児童集会所	○	○	○	○	○	○
社児童クラブ	社ふれあい会館	○		○	○	○	○	○		
湯梨浜町	子育て支援課	羽合放課後児童クラブ	湯梨浜町	羽合西コミュニティ施設	○		○	○	○	
		泊放課後児童クラブ		保健福祉センター	○			○	○	
		東郷第1放課後児童クラブ		東郷小学校	○			○	○	
		東郷第2放課後児童クラブ		花見放課後児童クラブ室	○		○	○	○	
琴浦町	町民生活課	浦安児童クラブ	琴浦町	旧幼稚園園舎	○	○	○	○	○	
		八橋児童クラブ		公共施設	○	○	○	○	○	
		東伯児童クラブ		幼稚園	○	○	○	○	○	
		なるみっ子クラブ		児童館	○	○	○	○	○	
		しおかぜクラブ	社会福祉法人	旧保育園園舎	○	○	○	○	○	
三朝町	町民課	西小学堂クラブ	三朝町	西小学校寄宿舎	○		○	○	○	
		東小学堂クラブ		三徳センター	○		○	○	○	
		南小学堂クラブ		竹田地区公民館	○		○	○	○	
北栄町	健康福祉課	北条なかよし学級	北栄町	北栄町ふれあい会館	○	○	○	○	○	
		大栄こども学級		北栄町中央公民館大栄分館	○	○	○	○	○	

(注) 新...平成19年度に開設したクラブ

3 西部圏域

(1) 養護学校生徒数 296人

(平成19年4月1日現在)

学 校	幼稚部	小学部	中学部	高等部	専攻科	計
県立鳥取養護学校ひまわり分校	7	8	—	—	—	15
県立皆生養護学校	1	28	19	18	—	66
県立米子養護学校	—	41	53	99	—	193
市立米子養護学校	—	2	20	—	—	22
計	8	79	92	117	0	296

(2) 児童デイサービス実施状況 4事業所

(平成19年6月1日現在)

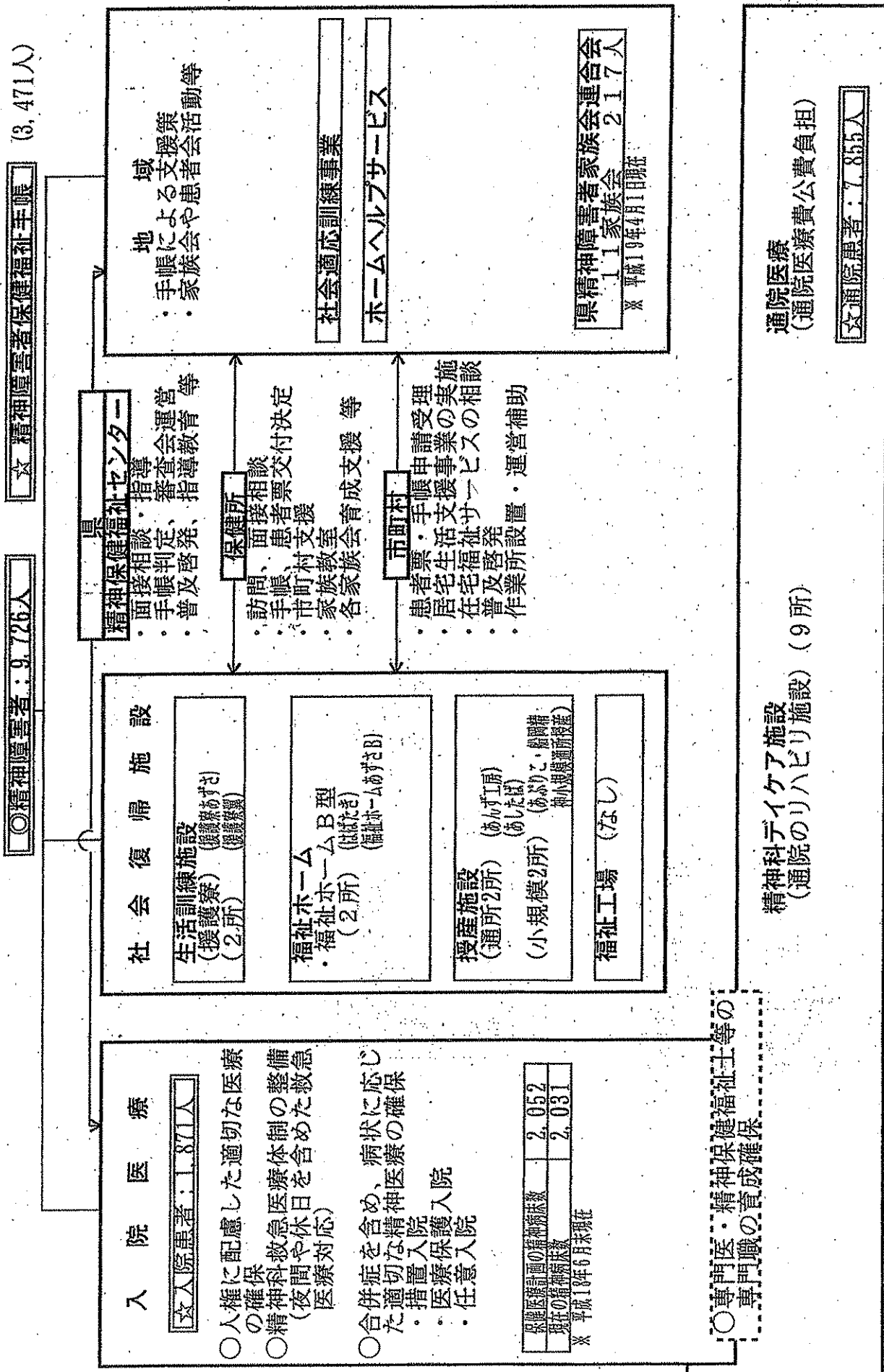
区分	事業所名	所在地	営業日	営業時間	利用定員	送迎サービス
指定事業所	支援センターのぞみ	米子市夜見町 3001-1	月～金	8時30分～18時	10	○
	障害児デイサービス のお家でんでんむし	米子市新開1丁 目6-20	月～土	①13時～18時 ②9時30分～18時	10	○
	あかしや	米子市夜見町 330-3	月～金	9時30分～12時30分	10	
	境港市児童発達相 談センター	境港市竹内町5 50-2	月～金	8時30分～17時15分	8	

(3)放課後児童クラブ数 43クラブ

(平成19年4月1日現在)

市町村	担当課名	クラブ名	運営主体	実施場所	平日	土曜日 開設	障害児 参加	長期休業中実施			
								夏休み	冬休み	春休み	
米子市	児童家庭課	明道なかよし学級	米子市	明道小学校	○		○	○			
		義方なかよし学級		義方小学校	○		○	○			
		啓成なかよし学級		啓成小学校	○		○	○			
		就将なかよし学級		就将小学校	○		○	○			
		加茂なかよし学級		加茂小学校	○		○	○			
		尚徳なかよし学級		尚徳小学校	○		○	○			
		河崎なかよし学級		河崎小学校	○		○	○			
		福生西なかよし学級		福生西小学校	○		○	○			
		福生東なかよし学級		福生東小学校	○		○	○			
		住吉なかよし学級		住吉小学校	○		○	○			
		福米西なかよし学級		福米西小学校	○		○	○			
		福米東なかよし学級		福米東小学校	○		○	○			
		弓ヶ浜なかよし学級		弓ヶ浜小学校	○		○	○			
		伯仙なかよし学級		伯仙小学校	○		○	○			
		車尾なかよし学級		車尾児童館	○		○	○			
		五千石なかよし学級		五千石小学校	○		○	○			
		箕紋屋なかよし学級		箕紋屋小学校	○		○	○			
		成美なかよし学級		成美小学校	○		○	○			
		淀江なかよし学級		淀江小学校	○		○	○			
		彦名なかよし学級		彦名小学校	○		○	○			
		新		新	新						
		新		新	新						
新	新	新									
境港市	教育委員会	誠道児童クラブ	運営委員会	誠道小学校	○	○	○	○	○	○	
		中浜児童クラブ		しらぎく会館	○	○	○	○	○	○	
		上道児童クラブ		上道児童会館	○	○	○	○	○	○	
		外江児童クラブ		旧わかまつ幼稚園	○	○	○	○	○	○	
		渡児児童クラブ		旧こまどり幼稚園	○	○	○	○	○	○	
		境児児童クラブ		境小学校	○	○	○	○	○	○	
		余子児童クラブ		余子小学校	○	○	○	○	○	○	
南部町	子育て支援課	ひまわり学級	南部町	ブラザ西伯	○			○	○	○	
		あいみ児童クラブ		会見町農村環境改善センター	○			○	○	○	
伯耆町	福祉課	岸本放課後児童クラブ	伯耆町	岸本町小学校敷地内	○	○		○	○	○	
		溝口放課後児童クラブ		青年の家	○	○		○	○	○	
		新		新	旧あさひ保育所	○	○		○	○	○
日吉津村	福祉保健課	こすもすクラブ	日吉津村	日吉津村立児童館	○	○		○	○	○	
大山町	教育委員会 幼児教育課	大山西児童クラブ	大山町	大山西小学校	○			○	○	○	
		大山児童クラブ		大山小学校	○			○	○	○	
		なわっ子クラブ		ふれあい会館	○			○	○	○	
		なかよしクラブ		中山公民館	○			○	○	○	
人権推進課	あすなるクラブ			あすなる公民館	○			○	○		
日南町	健康福祉センター	わくわくハウスひのかみ	日南町	日野上小学校	○			○			
江府町	福祉保健課	やんちゃごクラブ	江府町	江府町日輪閣	○			○	○		

(注) 新…平成19年度に開設したクラブ



☆精神障害者保健福祉手帳 (3,471人)

◎精神障害者：9,726人

入院医療

☆入院患者：1,871人

- 人権に配慮した適切な医療の確保
- 精神科救急医療体制の整備(夜間や休日を含めた救急医療対応)
- 合併症を含め、病状に応じた適切な精神医療の確保
- 措置入院施設
- 任意入院

保健医療計画の精神病床数	2,052
現在の精神病床数	2,031

※平成19年6月末現在

社会復帰施設

- 生活訓練施設 (支援寮) (2所) (あづさB)
- 福祉ホーム (福祉ホームB型) (2所) (あづさB)
- 授産施設 (通所2所) (あづさ工場) (あしたば) (あぶらこ・豊岡精糖小規模通所授産)
- 福祉工場 (なし)

精神保健福祉センター

- 面接相談、指導
- 手帳相談、審査
- 普及啓発、指導教育

保健所

- 訪問、面接相談
- 手帳、患者票交付決定
- 市町村、村支援
- 家族教室
- 各家族会育成支援等

市町村

- 患者票・手帳申請受理
- 居宅生活福祉サ-ビスの実施
- 在宅福祉サ-ビスの相談
- 普及啓発
- 作業所設置・運営補助

地域

- 手帳による支援策
- 家族会や患者会活動等

社会適応訓練事業

ホームヘルプサ-ビス

東精神障害者家族会連合会
1.1 家族会 217人
※平成19年4月1日現在

○専門医・精神保健福祉士等の専門職の養成確保

精神科デイケア施設 (通院のリハビリ施設) (9所)

通院医療 (通院医療費公費負担)

☆通院患者：7,855人

(注) ◎は、入院患者数及び通院患者数の合計を記入している。
☆は、入院患者は平成18年6月末、精神障害者保健福祉手帳、通院患者は平成19年3月末の数字を記入している。

精神保健及び精神障害者福祉に関する法律に基づく入院制度の概要

法律根拠	任意入院 第22条の3	措置入院 第29条	緊急措置入院 第29条の2	医療保護入院 第33条	応急入院 第33条の4
対象者	本人の同意 本人の入院について同意する精神障害者	措置入院 第29条 医療入院及び措置入院の要件に該当する者	緊急措置入院 第29条の2 措置入院の要件に該当する者	医療保護入院 第33条 医療保護入院の要件に該当する者	応急入院 第33条の4 医療保護入院の要件に該当する者
入院時における手続き等	本人の同意	2名以上の医師の診察による 措置入院の要件に該当する者	精神保健指定医の診察による 緊急措置入院の要件に該当する者	精神保健指定医の診察による 医療保護入院の要件に該当する者	精神保健指定医の診察による 応急入院の要件に該当する者
入院期間	なし	なし	72時間以内	72時間以内	72時間以内
入院施設	精神病院	国・県立精神病院 指定病院	国・県立精神病院 指定病院	精神病院	応急入院指定病院
退院時における手続き等	退院は本人の意思による 患者の症状を制限する 時間制限を設ける	措置解除 措置入院の要件に該当する者 措置入院の要件に該当する者	措置解除 措置入院の要件に該当する者 措置入院の要件に該当する者	他の入院形態への移行 入院の必要性 入院後10日以内の退院届出	他の入院形態への移行 又は上記入院の移行 又は上記入院の移行 又は上記入院の移行
入院の届出、病状の報告	なし	入院後6か月ごとに定期病状報告	なし	入院後10日以内に届出 入院後12か月ごとに定期病状報告	入院後直ちに届出
権利の告知 精神医療審査会への請求	○ ○	○ ○	○ ○	○ ○	○ ○

県内の精神科病床の現状について

平成19年6月1日
障 害 福 祉 課

現在、県内には精神保健及び精神障害者福祉に関する法律に基づき、指定病院7、独立行政法人1、その他の病院5の計13病院が所在し、応急入院指定病院は4（うち指定病院3）、病床数の推移等は下記のとおりである。

	病床数	病床数(人口万対比)	在院患者数	病床利用率	全国病床数	全国病床利用率
平成5年	2,000	32.5	1,906	95.3	29.3	94.8
平成9年	1,918	31.2	1,803	94.0	28.7	93.5
平成10年	1,916	31.2	1,781	93.0	28.5	93.4
平成11年	1,874	30.9	1,784	95.2	28.4	93.2
平成12年	1,846	30.1	1,716	93.0	28.2	93.1
平成13年	1,846	30.1	1,739	94.2	28.1	93.2
平成14年	1,827	29.8	1,727	94.5	27.9	93.1
平成15年	1,834	30.0	1,696	92.5	27.9	92.8
平成16年	2,063	33.8	1,786	86.6	—	—
平成17年	2,061	34.0	1,838	89.2	—	—
平成18年	2,061	34.0	1,871	90.8	—	—

※各年6月末現在

鳥取県保健医療計画（平成15年策定）との対比

既存の精神病床数	2,031病床	(平成19年6月1日現在)
計画必要病床数	2,052病床	
相 差	△ 21病床	

病 院 名	病床数	所在地	備 考
特定・特別医療法人明和会医療福祉センター渡辺病院	267	鳥取市	指定病院・応急入院指定病院
医療法人メンタルカバリセンター幡病院	131	鳥取市	指定病院
医療法人緑会上田病院	106	鳥取市	指定病院
独立行政法人国立病院機構鳥取医療センター	250	鳥取市	応急入院指定病院
岩美町国民健康保険岩美病院	50	岩美町	休止中（～H20.5.31）
特定・特別医療法人明和会医療福祉センターウエルフェア北園渡辺病院	120	鳥取市	
医療法人仁厚会医療福祉センター倉吉病院	278	倉吉市	指定病院・応急入院指定病院
医療法人養和会養和病院	230	米子市	指定病院
皆生病院	70	米子市	
医療法人勤誠会米子病院	270	米子市	指定病院・応急入院指定病院
鳥取大学医学部附属病院	42	米子市	
南部町国民健康保険西伯病院	99	南部町	指定病院
大山リハビリテーション病院	118	岸本町	
計	2,031	13	

※指定病院：県立病院に代わって措置入院患者を受け入れる施設として
病院管理者の同意を得て知事が指定した病院

※応急入院指定病院：応急入院させることができる施設として知事が
指定した精神病院

県内精神科医療機関一覽

平成19年6月1日
障害福祉課

区分	医療機関名	所在地	地域			精神科 病床数
			東部	中部	西部	
入院・ 通院 医療 機関	独立行政法人国立病院機構鳥取医療センター	鳥取市	○			250
	特定・特別医療法人明和会医療福祉センター渡辺病院	鳥取市	○			267
	医療法人メンタルカトリックセンター幡病院	鳥取市	○			131
	医療法人緑会上田病院	鳥取市	○			106
	岩美町国民健康保険岩美病院	岩美町	○			50
	特定・特別医療法人明和会医療福祉センターウエルフェア北園渡辺病院	鳥取市	○			120
	医療法人仁厚会医療福祉センター倉吉病院	倉吉市		○		278
	医療法人養和会養和病院	米子市			○	230
	皆生病院	米子市			○	70
	医療法人勤誠会米子病院	米子市			○	270
	鳥取大学医学部附属病院	米子市			○	42
	南部町国民健康保険西伯病院	南部町			○	99
	大山リハビリテーション病院	伯耆町			○	118
	小計	13	6	1	6	2,031
通院 医療 機関	鳥取県立中央病院	鳥取市	○			-
	鳥取生協病院	鳥取市	○			-
	鳥取市立病院	鳥取市	○			-
	メディカルカンセリング水川クリニック	鳥取市	○			-
	鳥取医療生協鹿野温泉病院	鳥取市	○			-
	スカイクリニック	鳥取市	○			-
	鳥取県立厚生病院	倉吉市		○		-
	医療法人十字会野島病院	倉吉市		○		-
	医療法人仁厚会藤井政雄記念病院	倉吉市		○		-
	労働福祉事業団山陰労災病院	米子市			○	-
	下山医院	米子市			○	-
	永見医院	米子市			○	-
	井上クリニック	米子市			○	-
	メディカルストレスケア飯塚クリニック	米子市			○	-
	県立総合療育センター	米子市			○	-
	独立行政法人国立病院機構米子医療センター	米子市			○	-
	とよだクリニック	米子市			○	-
	九里クリニック	日吉津村			○	-
	大山町国民健康保険大山リハビリセンター	大山町			○	-
日野病院	日野町			○	-	
小計	20	6	3	11	-	
合計	33	12	4	17	2,031	

精神障害者社会復帰施設等の概要

平成19年6月1日現在

1 精神障害者社会復帰施設

平成18年10月に障害者自立支援法が本格施行され、精神障害者社会復帰施設は新事業体系に移行しなければならない。精神障害者福祉ホーム（A型）及び精神障害者地域生活支援センターは、平成18年10月に新事業体系に移行し、それ以外の精神障害者生活訓練施設、精神障害者通所授産施設（小規模通所授産施設を含む）及び精神障害者福祉ホーム（B型）については、平成24年3月までの5年間の経過措置期間の間に新事業体系に移行する必要がある。

社会復帰施設		定員	県内施設	障害者自立支援法の新事業体系への移行計画 (平成18年12月調査時点)
精神障害者生活訓練施設 (援護寮)	回復途上にある精神障害者に、居室その他の設備を一定期間利用させ、生活の場を与えるとともに生活指導を行い、社会復帰の促進を図る。	20人以上	援護寮あずさ 援護寮翼	・グループホーム、ケアホーム一体型 (H24年3月移行予定) ・地域移行型ホーム又は生活訓練(宿泊型) (移行時期未定)
精神障害者福祉ホーム(B型)	症状が相当程度改善している精神障害者の社会復帰、家庭復帰の援助をするために、生活の場を与えるとともに、社会復帰のための必要な指導を行う。	20人以上	はばたき 福祉ホームあずさB	・ケアホーム (H20年4月移行予定) ・グループホーム・ケアホーム一体型 (H24年3月移行予定)
精神障害者授産施設	雇用されることが困難な精神障害者が自活することができるよう、低額な料金で、必要な訓練をおこない、及び職業を与えることにより、社会復帰の促進を図る。	(通所) 20人以上	ワークホームあしたば あんず工房	・多機能型(就労移行支援、就労継続支援(B型)) (H21年4月移行予定) ・就労移行支援、就労継続支援(B型) (H20年4月移行予定)
		(入所) 20~30人	*入所施設はない	
		(小規模通所) 10~19人	あぶりこ 船岡精神障害者小規模通所授産施設	・就労移行支援、就労継続支援(B型) (H20年4月移行予定) ・自立訓練(生活訓練)、就労継続支援(B型) (H22年4月移行予定)
精神障害者福祉工場	利用者を雇用し、生活指導健康管理等に配慮した環境の下で社会的自立を促進し、社会復帰及び社会経済活動への参加をはかる。	20人以上	県内には施設なし	

2 新事業体系へ移行済みの施設

移行前の施設種別		定員	県内施設	障害者自立支援法の新事業体系移行後の施設種別
精神障害者福祉ホーム	住宅の確保が困難な者に対し、一定期間利用させることにより生活の場を与えるとともに必要な指導を行い、社会復帰と自立の促進を図る。	10人以上	サマーハウス 福祉ホームあずさA	グループホーム・ケアホーム一体型 (H18年10月移行済) グループホーム・ケアホーム一体型 (H18年10月移行済)
精神障害者授産施設	雇用されることが困難な精神障害者が自活することができるように、低額な料金で、必要な訓練をおこない、及び職業を与えることにより、社会復帰の促進を図る。	(小規模通所) 10人～19人	しえすた・まちや	多機能型(就労継続支援(B型)、生活介護事業) (H19年4月移行済)
精神障害者地域生活支援センター	日常生活の支援、日常的な相談への対応や地域交流活動などを行うことにより、社会復帰と自立と社会参加の促進をはかる。		サマーハウス 中部地域生活支援センター翼	相談支援事業、地域活動支援センターⅠ型 (H18年10月移行済) 相談支援事業 (H18年10月移行済) 相談支援事業、地域活動支援センターⅡ型 多機能型(自立訓練、就労移行支援、就労継続支援(B型)) (H18年10月移行済)

3 精神障害者社会復帰施設一覧

【精神障害者生活訓練施設(援護寮)・ショートステイ】

施設の名称	所在地	郵便番号	電話番号	FAX番号
援護寮あずさ	倉吉市山根43	682-0023	0858-26-4520	0858-26-4528
ショートステイあずさ	倉吉市山根43	682-0023	0858-26-4520	0858-26-4528
援護寮翼	米子市上後藤3-5-1	683-0841	0859-29-8899	0859-29-8677
ショートステイ翼	米子市上後藤3-5-1	683-0841	0859-29-8899	0859-29-8677

【精神障害者通所授産施設】

施設の名称	所在地	郵便番号	電話番号	FAX番号
あんず工房	米子市上後藤8-9-23	683-0841	0859-48-0483	0859-48-0484
ワークホームあしたば	倉吉市山根55	682-0023	0858-26-0577	0858-26-3948

【精神障害者小規模通所授産施設】

施設の名称	所在地	郵便番号	電話番号	FAX番号
あぶりこ	米子市上後藤8-9-23	683-0841	0859-48-0707	0859-48-0484
船岡精神障害者小規模通所授産施設	八頭郡八頭町船岡殿163	680-0411	0858-73-0797	0858-73-0797

【精神障害者福祉ホームB型】

施設の名称	所在地	郵便番号	電話番号	FAX番号
福祉ホームはばたき	米子市上後藤8-9-23	683-0841	0859-48-0477	0859-48-1333
福祉ホームあずさB	倉吉市山根43	682-0023	0858-26-1731	0858-26-4528

精神障害者社会復帰施設一覧（19. 6月現在）

【精神障害者生活訓練施設（援護寮）・ショートステイ】

施設の名称	所在地	郵便番号	電話番号	FAX番号
援護寮あずさ	倉吉市山根43	682-0023	0858-26-4520	0858-26-4528
ショートステイあずさ	倉吉市山根43	682-0023	0858-26-4520	0858-26-4528
援護寮翼	米子市上後藤3-5-1	683-0841	0859-29-8899	0859-29-8677
ショートステイ翼	米子市上後藤3-5-1	683-0841	0859-29-8899	0859-29-8677

【精神障害者通所授産施設】

施設の名称	所在地	郵便番号	電話番号	FAX番号
あんず工房	米子市上後藤8-9-23	683-0841	0859-48-0483	0859-48-0484
ワークホームあしたば	倉吉市山根55	682-0023	0858-26-0577	0858-26-3948

【精神障害者小規模通所授産施設】

施設の名称	所在地	郵便番号	電話番号	FAX番号
あぶりこ	米子市上後藤8-9-23	683-0841	0859-48-0707	0859-48-0484

【精神障害者福祉ホームB型】

施設の名称	所在地	郵便番号	電話番号	FAX番号
福祉ホームはばたき	米子市上後藤8-9-23	683-0841	0859-48-0477	0859-48-1333
福祉ホームあずさB	倉吉市山根43	682-0023	0858-26-1731	0858-26-4528

県内デイ・ケア施設一覧

平成19年6月現在

病院名	所在地	郵便番号	電話番号	FAX番号
特定・特別医療法人明和会医療福祉センター 渡辺病院	鳥取市東町3-307	680-0011	0857-24-1151	0857-24-1024
医療法人メンタルリハビリセンター 幡病院	鳥取市雲山57	680-0862	0857-22-2346	0857-23-4575
医療法人緑会上田病院	鳥取市西町1-451	680-0022	0857-22-4319	0857-37-1882
特定・特別医療法人明和会医療福祉センター ウエルフェア北園渡辺病院	鳥取市覚寺181	680-0003	0857-27-1151	0857-27-1152
独立行政法人国立病院機構鳥取医療センター	鳥取市三津876	689-0203	0857-59-1111	0857-59-1589
医療法人仁厚会医療福祉センター 倉吉病院	倉吉市山根43	682-0023	0858-26-1011	0858-26-4794
医療法人養和会養和病院	米子市上後藤3-5-1	683-0841	0859-29-5351	0859-29-7179
医療法人勤誠会米子病院	米子市日原319-1	683-0015	0859-26-1611	0859-26-0801
南部町国民健康保険西伯病院	西伯郡南部町倭397	683-0323	0859-66-2211	0859-66-4012

精神障害者関係団体

平成19年6月1日

精神障害者家族会

鳥取県精神障害者家族会連合会（県家連）

※ 全国組織である全国精神障害者家族会連合会（全家連）に加入していたが、平成19年4月に全家連が破産したことから、現在は全国精神保健福祉会連合会に加入。

○ 県家連加入家族会（11家族会）

		H19.4.1 現在
圏域	団体名	会員数(人)
東部	鳥取市精神障害者ふたば会	15
	鳴り砂の会（青谷町家族会）	11
	独立行政法人鳥取医療センター家族会	10
	八頭ひかる会	45
	岩美町精神障害者家族会（すずらん会）	9
中部	中部家族会（泊まり家族会含）	23
西部	西部地区精神障害者家族会（ひまわり会）	36
	淀江町家族会	10
	家族会「ほっとサロン」	20
	日野郡精神障害者家族会（おしどり家族会）	18
	境港市精神障害者家族会（まつば会）	20
計		217

○ 県家連未加入家族会（6家族会）

		H19.4.1 現在
圏域	団体名	会員数(人)
東部	鹿野・気高家族会（汐さいの会）	9
中部	三朝町家族会	7
西部	伯耆町精神障害者家族会すずらん家族の会	20
	伯耆町家族会（清流）※	18
	西伯家族会（さくら会）	5
	会見町家族会ふゆうの会	5
	日南町精神障害者家族会	22
計		86

※伯耆町家族会（清流）は作業所未来の利用者の家族で組織している家族会

○ 家族会の活動状況

- ・ 単会ごとに実施し、家族が集まって語り合い、支え合う場とし、病気、リハビリ、福祉制度について学習をしている。
- ・ 県家族会では「家族のつどい」や「三者（家族・当事者・関係者）合同研修会」などの事業を実施している。

精神障害者当事者会

グループみん 鳥取市
 ばちばち 倉吉市、東伯郡
 柊の会 西伯郡
 きない家 米子市

○ 当事者会の活動状況

月に1～2回の交流の機会をもち、話し合いや学習、レクリエーションなどを実施している。