

1 火災

火災の現状

出火件数

平成19年の県内の火災件数(爆発を含む。以下同じ。)は287件で、前年に比べて23件増加した。

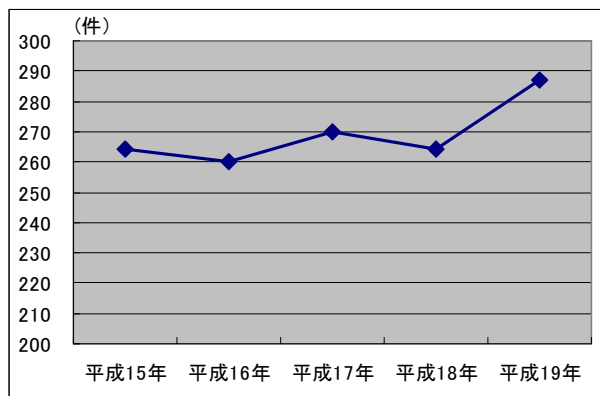
火災種別でみると、建物火災156件(前年189件、前年比較増減△33件、以下同じ)、林野火災21件(9件、+12件)、車両火災28件(29件、△1件)、船舶火災1件(1件、増減なし)、その他火災81件(36件、+45件)である。

月別にみると、2月から5月までは毎月30件以上となっており、この期間に年間のほぼ半数(145件)の火災が発生している。

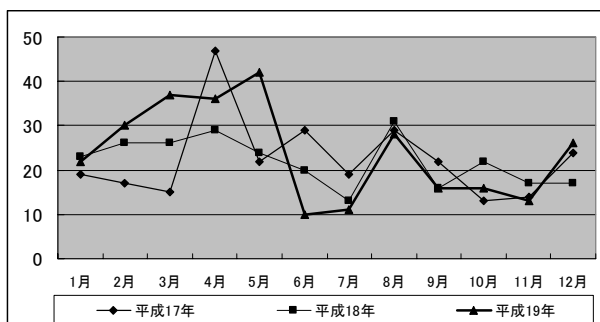
■火災種類別発生状況 単位(件)

	出火件数						
	合計	建物	林野	車両	船舶	航空機	その他
平成15年	264	160	12	29	0	0	63
平成16年	260	148	18	23	0	0	71
平成17年	270	167	12	28	1	0	62
平成18年	264	189	9	29	1	0	36
平成19年	287	156	21	28	1	0	81

■火災発生件数の推移



■月別火災発生件数



死者・負傷者数

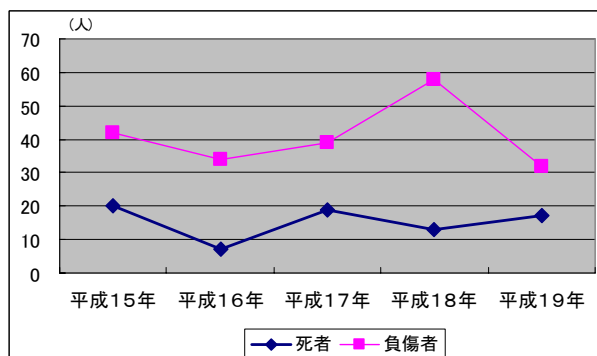
平成19年の死者は17名、負傷者は32名で、前年に比べて負傷者は26名減となったものの、死者は4名増となっている。

死者17名のうち、逃げ遅れによるものは7名で、41.2%を占める。また、男女別では、男性10名、女性7名であり、年齢別では65歳以上の高齢者は10名であった。

負傷者については、重症者が6名、中症者が12名、軽症者が14名であった。

■死者・負傷者数の推移 単位(人)

	平成15年	平成16年	平成17年	平成18年	平成19年
死者	20	7	19	13	17
うち放火自殺者(巻添等含む)	5	4	8	2	7
うち幼児・高齢者	7	2	11	6	10
負傷者	42	34	39	58	32
死者(全国)	2,254	1,993	2,197	2,067	2,001



損害額

平成19年の損害額は423,544千円で前年と比べて349,028千円減少した。損害額の97.2%は建物火災が占めており、建物火災件数が前年に比べて減少したことが損害額の減少にもつながったと考えられる。

1千万円以上の損害額が発生した火災は、9件で全体の3.1%であった。また損害額は、損害額全体の58.7%であった。

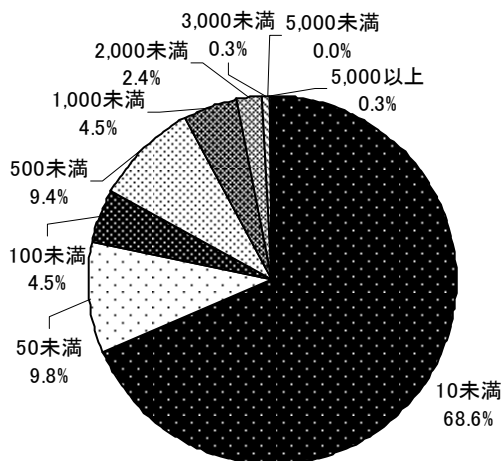
また、火災の1件あたりの損害額を段階別にみた出火件数は損害額10万円未満の火災が68.6%となっている。

■ 損害額の推移

	平成15年	平成16年	平成17年	平成18年	平成19年
損害額	565,119	455,045	625,477	772,572	423,544
1件あたり1千万円以上の火災による損害額	399,635	291,575	423,105	524,861	248,603
損害額(全国) (単位:百万円)	145,393	134,915	157,576	114,229	125,440

■ 損害額別出火件数割合

(単位:万円)



出火原因

平成19年の出火原因は、放火(疑い含む、以下同じ)によるものが42件で最も多く、次いでこんろ及びたき火(ともに35件)、たばこ(20件)の順となっている。

放火のうち、建物火災は21件、車両火災は1件、その他火災は20件であり、前年に比べると全体で20件増加した。

出火原因別の損害額は、こんろによるものが104,350千円で最も多く、次いでたばこによるものが47,620千円であった。

■ 近年の出火原因上位の推移

	平成17年	平成18年	平成19年
1位	放火(疑い含む) 38件	こんろ 31件	放火(疑い含む) 42件
2位	たき火 28件	放火(疑い含む) 22件	こんろ 35件
3位	こんろ 23件	たばこ 19件	たき火 35件
4位	ストーブ 17件	たき火 18件	たばこ 20件
5位	たばこ 16件	ストーブ 15件	火入れ 16件

火災種別の火災の状況

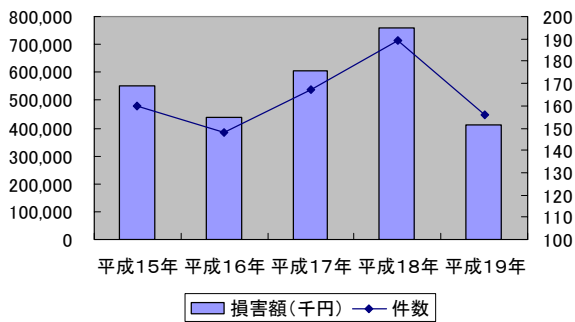
建物火災

平成19年の建物火災発生件数は156件であり、前年と比較して33件減少した。また、全体に占める割合は54.4%であった。

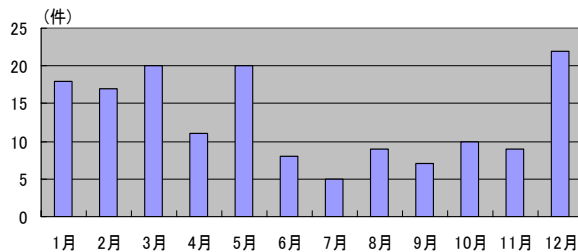
建物火災の出火原因の上位は、こんろ(35件)、放火(疑い含む・21件)、たばこ(14件)、配線器具(13件)であった。

建物火災の件数及び損害額の推移

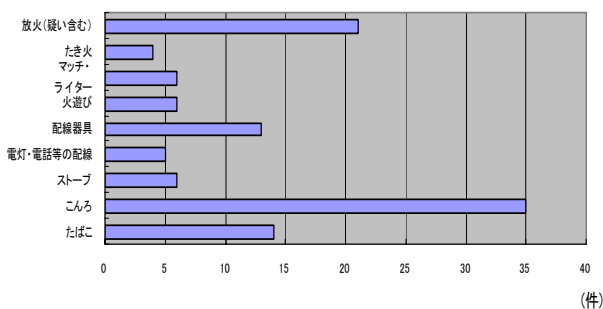
	平成15年	平成16年	平成17年	平成18年	平成19年
件数	160	148	167	189	156
損害額(千円)	552,466	440,153	606,524	760,202	412,241



月別建物火災発生状況



建物火災の主な出火原因



林野火災

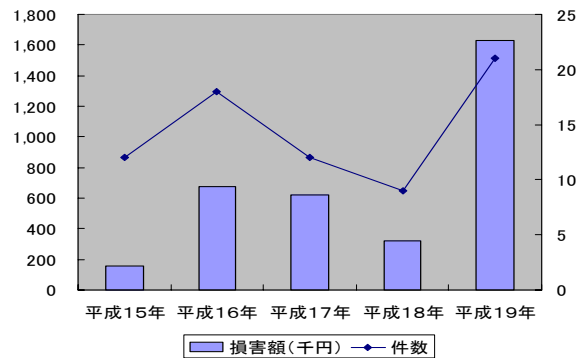
平成19年の林野火災発生件数は21件であり、前年と比較して12件増加した。

損害額も1,627千円と前年より1,308千円増加した。近年は、消防局と消防防災航空隊の連携が強化されていることもあり、林野火災による損害額は100万円以下に抑えられてきたが、平成14年以来5年ぶりに100万円を上回った。

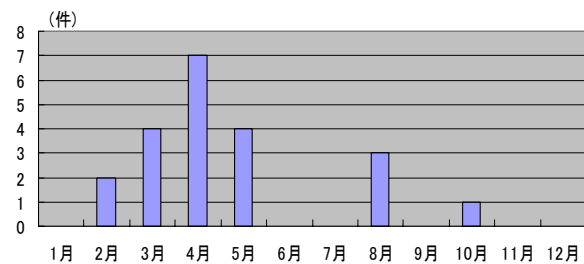
主な出火原因はたき火(11件)、火入れ(2件)であった。

林野火災の件数及び損害額の推移

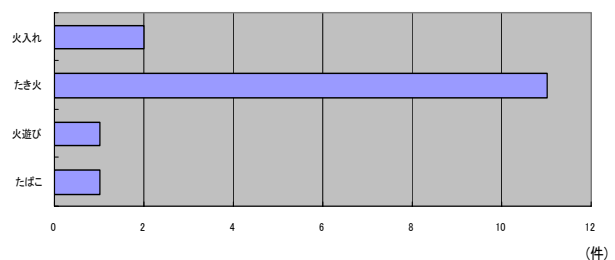
	平成15年	平成16年	平成17年	平成18年	平成19年
件数	12	18	12	9	21
損害額(千円)	156	678	618	319	1,627



月別林野火災発生状況



林野火災の出火原因

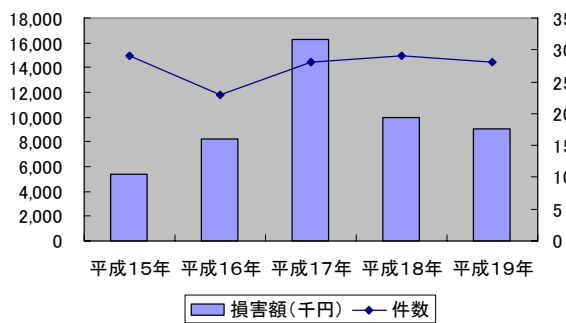


車両火災

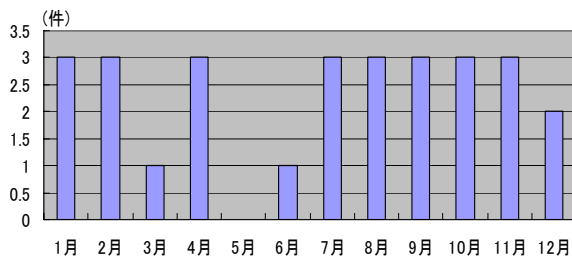
平成19年の車両火災発生件数は28件であり、前年と比較して1件減少した。ここ数年は30件弱で推移している。また、損害額は9,053千円で、前年と比較して932千円減少した。

車両火災の件数及び損害額の推移

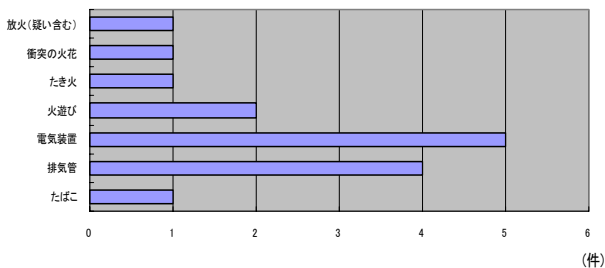
	平成15年	平成16年	平成17年	平成18年	平成19年
件数	29	23	28	29	28
損害額(千円)	5,428	8,244	16,243	9,985	9,053



月別車両火災発生状況



車両火災の出火原因別分類



その他火災

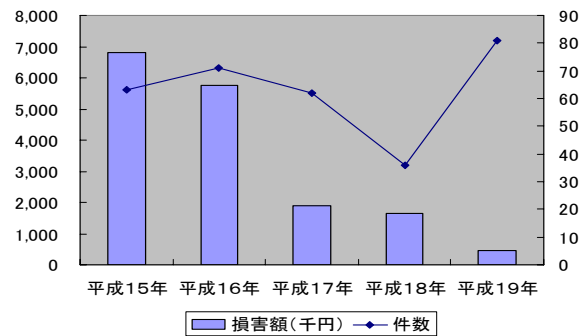
平成19年のその他火災の発生件数は81件であり、前年と比較して45件増加した。特に、枯草火災が多く発生し、46件であった。その原因と考えられるのは、冬期に積雪が少なかったこと等が一因として考えられる。

ただし、損害額は逆に449千円と1,215千円減少した。

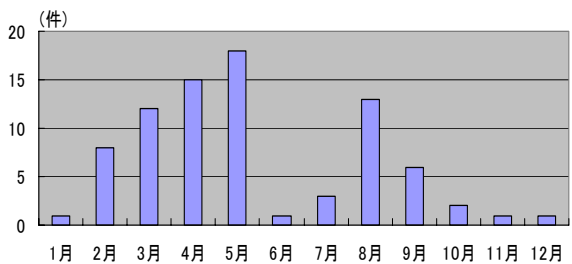
出火原因は放火(疑い含む、20件)、たき火(19件)が多かった。

その他火災の件数及び損害額の推移

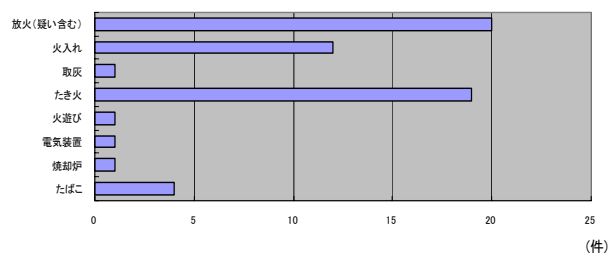
	平成15年	平成16年	平成17年	平成18年	平成19年
件数	63	71	62	36	81
損害額(千円)	6,807	5,744	1,892	1,664	449



月別その他火災発生状況



その他火災の出火原因別分類



過去の火災発生状況の推移

昭和53年に439件と最悪を記録した火災件数はその後減少し、平成3年及び平成4年には225件まで減少した。

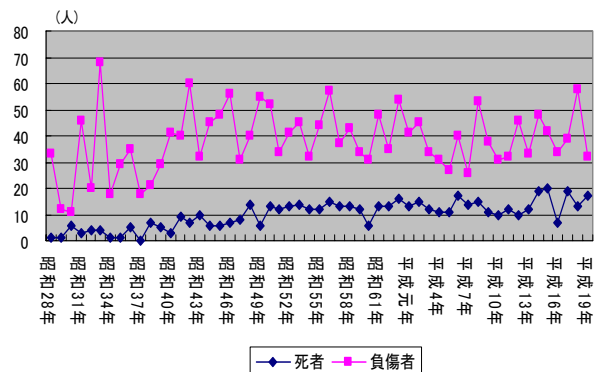
平成6年以降、火災件数が急激に増加しているが、これは平成6年に火災報告取扱要領が改正され、火災件数の計上方法が見直しされたことが影響していると考えられる。特にその他火災（枯草火災等）の件数についてはその影響が大きい。

建物火災は昭和50年代以降減少傾向にあり、平成元年以降200件を超えたのは平成7年のみである。林野火災も平成19年は20件を超えたものの、昭和50年代以降減少傾向にある。車両火災は平成5年以降常に20件を超えており、近年は30件弱で推移している。

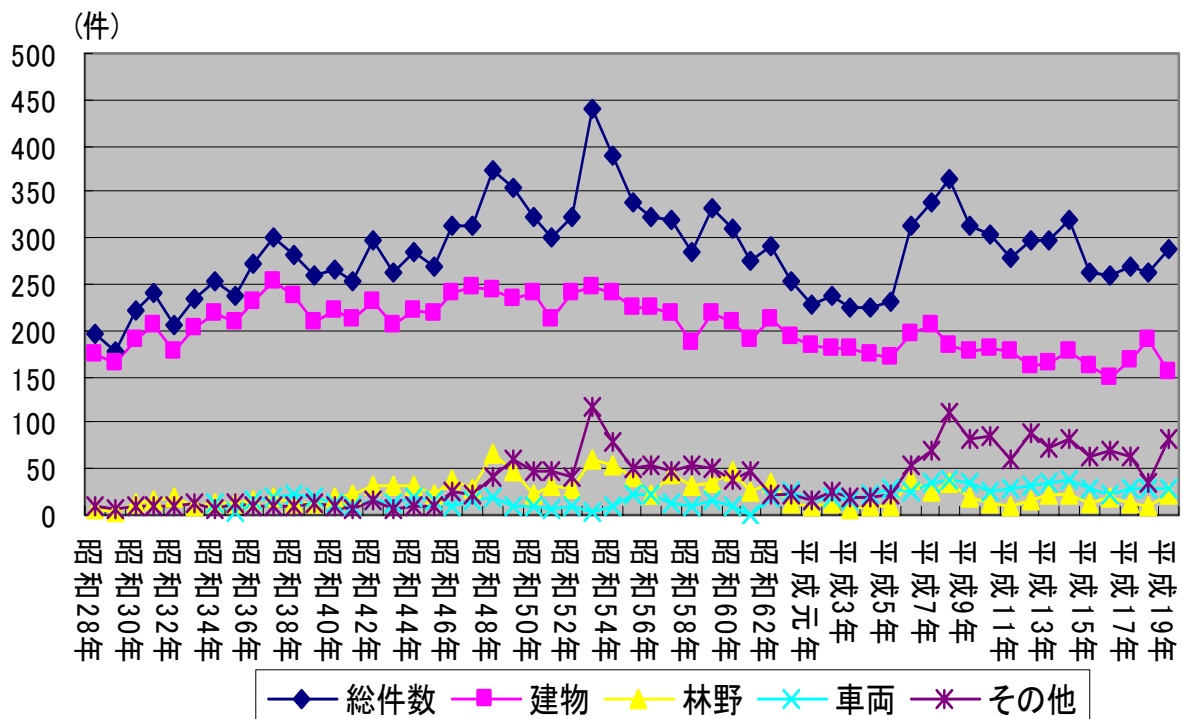
死者数は年によって増減があるが、10名～15名程度で推移しており、全体としてはゆるやかな増加傾向にある。平成15年に20名、平成14

年及び平成17年にそれぞれ19名と多い年が出てきた。（表1-15参照）

死傷者数の推移



出火件数の推移



火災予防

防火対象物数

県内の防火対象物数は20,617件(平成20年3月31日現在)である。

県内の防火対象物として大きな割合を占めるのは、寄宿舍・共同住宅、工場・作業場、事業所、倉庫などである。

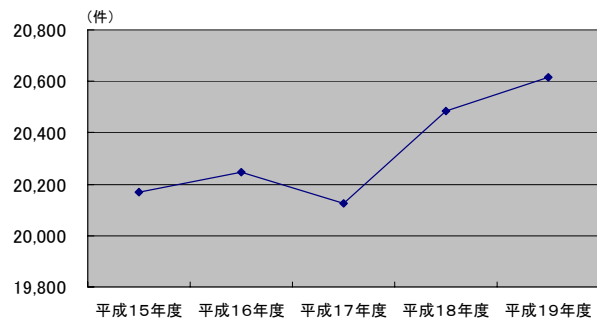
また、平成15年度と比較して、増加率が大きいのは、老人福祉施設・保育園(+19ポイント)、寄宿舍・共同住宅(+12ポイント)である。

市町村別にみると、市部の合計が75.9%となっており、防火対象物が偏在している状況がうかがえる。

(表1-16、1-17参照)

<防火対象物の推移>

平成15年度	平成16年度	平成17年度	平成18年度	平成19年度	5年間の増減	
					増減数	増減率
20,167	20,249	20,127	20,483	20,617	450	2.2%



防火管理

県内の防火管理実施義務対象物(消防法8条対象物)は5,226件である(平成20年3月31日現在)。

そのうち、防火管理者が選任されている防火対象物が3,835件であり、防火管理者の選任率は73.4%(対前年度+1.1ポイント)であった。

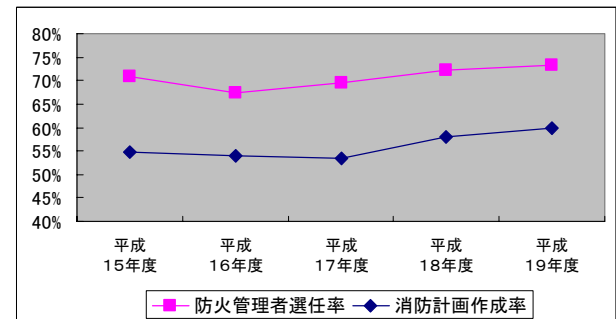
また、消防計画の作成率は59.9%(同+1.8ポイント)であった。

防火対象物の区分ごとでみると、キャバレー等、飲食店といった特定防火対象物(避難経路を熟知していない不特定多数の人が出入りする建物)や寄宿舍・共同住宅において防火管理者の選任等が行われていないものが多い。

(表1-18、1-19参照)

<防火管理者選任率・消防計画作成率の推移>

	平成15年度	平成16年度	平成17年度	平成18年度	平成19年度
防火管理実施義務対象物数	5,429	5,424	5,374	5,216	5,226
防火管理者選任率	70.8%	67.5%	69.5%	72.3%	73.4%
消防計画作成率	54.7%	54.0%	53.4%	58.1%	59.9%



消防用設備

消防用設備の設置状況については、スプリンクラー設備、ガス漏れ火災警報設備等設置必要対象物数の少ない消防用設備については、設置率100%を達成している。

しかし、設置が必要な防火対象物の多い屋内消火栓設備、自動火災報知設備をはじめ、消防用設備等の種類によっては依然として未設置の防火対象物が存在する。

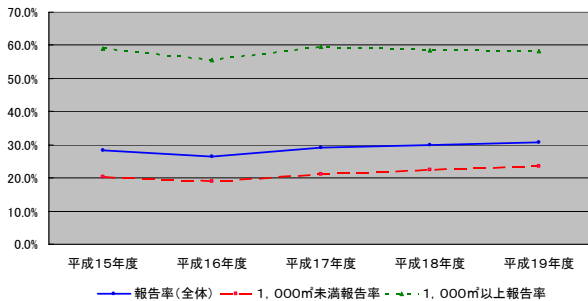
平成19年度の消防用設備の点検報告率は30.8%であり、1,000㎡未満、1,000㎡以上に分けるとそれぞれ23.6%、58.2%となっている。これは大規模な建物については消防機関が立入検査を行うなどして重点的に指導を行っていることにより生じた差と思われる。

過去5年間の状況を見ると、わずかに上昇しているものの、点検報告率は依然低い状態である。

区別では、キャバレー等、寄宿舍・共同住宅、複合用途の防火対象物は点検率が低い状況にある。

(表1-20~23参照)

<消防用設備の点検報告率の推移>



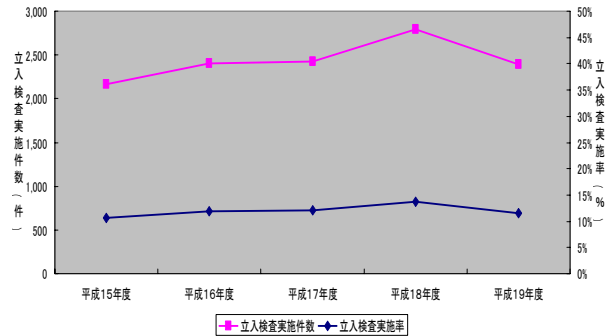
立入検査

平成19年度の防火対象物への立入検査件数は2,390件であった。過去5年間で見ると、検査割合は全防火対象物数の10%余りで推移しており、依然低い水準にある。

立入検査を行った防火対象物を区分ごとに見ると、文化財の立入検査は特に重点的に実施されている。また、劇場・映画館は実施率が比較的高い。その他の対象物は予防要員の関係もあり、検査を十分に行うことができていない状況にある。

(表1-24, 1-25参照)

<立入検査実施状況>



1 - 1 月別火災発生件数

	出 火 件 数							焼 損 棟 数					り災世帯数			
	合計	建物	林野	車両	船舶	航空機	その他	合計	全焼	半焼	部分焼	ぼや	合計	全損	半損	小損
1月	22	18		3			1	23	8	2	7	6	15	6	1	8
2月	30	17	2	3			8	20	5	3	7	5	12	3	1	8
3月	37	20	4	1			12	26	10	2	10	4	18	5	3	10
4月	36	11	7	3			15	16	6	1	1	8	6	3		3
5月	42	20	4				18	25	7	2	9	7	12	3		9
6月	10	8		1			1	10	2	1	4	3	7	1	2	4
7月	11	5		3			3	5			2	3	2	0	1	1
8月	28	9	3	3			13	12	5		5	2	3	0	0	3
9月	16	7		3			6	9		1	1	7	3	0	1	2
10月	16	10	1	3			2	12		3	4	5	8	2	1	5
11月	13	9		3			1	9		1	3	5	7	2	1	4
12月	26	22		2	1		1	23	1		9	13	11	0	0	11
合計	287	156	21	28	1	0	81	190	44	16	62	68	104	25	11	68

り災 人員	死傷者数		損 害 額										焼 損 面 積		
	死者	負傷者	合計額	建物	うち 建物	うち 収容物	林野	車両	船舶	航空機	その他	爆発	建 物 床面積 (㎡)	建 物 表面積 (㎡)	林野(a)
50	4	5	93,090	92,224	74,429	17,795		866					1,657	29	
41	3	3	33,755	33,318	27,047	6,271		437					464	34	12
54	4	5	73,324	73,235	49,370	23,865	28	60			1		1,795	14	21
25	1	3	15,131	12,792	11,597	1,195	1571	768					628	35	104
25	2	5	112,860	112,327	20,594	91,733	28	127			378		1,297	172	12
21	0	1	26,758	25,957	14,652	11,305		800			1		732	20	
3	0	1	14,154	10,266	5,410	4,856		1,021			2867		6	3	
16	0	3	7,385	6,423	5,012	1,411		875			87		952	8	6
7	0	2	3,359	2,434	2,037	397		909			16		28	26	
21	2	2	35,697	35,560	11,802	23,758		137					186	8	2
20	1	0	5,675	5,429	3,429	2,000		240			6		161		
36	0	2	2,356	1,946	564	1,382		230	174		6		76	10	
319	17	32	423,544	411,911	225,943	185,968	1,627	6,470	174	0	3,362	0	7,982	359	157

1 - 2 市町村別火災発生状況

	出 火 件 数							焼 損 棟 数					り 災 世 帯 数			
	合計	建物	林野	車両	船舶	航空機	その他	合計	全焼	半焼	部分焼	ぼや	合計	全損	半損	小損
鳥取市	81	48	6	10			17	59	12	4	22	21	40	10	3	27
米子市	55	37		5			13	39	6	5	10	18	18	2	4	12
倉吉市	21	13	1	1			6	18	4	1	3	10	8	2	1	5
境港市	25	8		1			16	9	2		4	3	5	2		3
岩美町	10	5	1		1		3	6	1	2	2	1	4	1	1	2
若桜町	0							0					0			
智頭町	6	2		1			3	5	2		2	1	5	2		3
八頭町	17	7	2	1			7	7	1	1	4	1	4	1		3
三朝町	2	1	1					1	1				0			
湯梨浜町	17	5	2	4			6	6		1	2	3	4	1		3
琴浦町	15	8	1	2			4	11	4	1	3	3	5	1	1	3
北栄町	8	2	2				4	3	2		1		1			1
日吉津村	0							0					0			
大山町	9	5	2	1			1	11	6	1		4	4	3		1
南部町	6	3	2	1				3			2	1	1			1
伯耆町	6	4	1				1	4	1		2	1	1			1
日南町	3	3						3	1		1	1	1			1
日野町	4	3		1				3	1		2		1			1
江府町	2	2						2			2		2		1	1
東部	114	62	9	12	1	0	30	77	16	7	30	24	53	14	4	35
中部	63	29	7	7	0	0	20	39	11	3	9	16	18	4	2	12
西部	110	65	5	9	0	0	31	74	17	6	23	28	33	7	5	21
合計	287	156	21	28	1	0	81	190	44	16	62	68	104	25	11	68

り災 人員	死傷者数		損害額										焼損面積			
	死者	負傷者	合計	建物	うち建物		林野	車両	船舶	航空機	その他	爆発	建物 床面積 (㎡)	建物 表面積 (㎡)	林野(a)	
					うち建物	うち 収容物										
136	4	11	114,351	113,286	55,773	57,513		1,049				16		1,664	102	17
43	3	6	58,440	56,836	45,128	11,708		1,298				306		813	46	
21	1	3	8,593	8,386	5,787	2,599		130				77		745		
15	3		4,402	4,110	3,483	627		292						314	27	
13	1		23,673	22,369	12,487	9,882	1,130		174					581	4	50
			0	0												
9	1		137,047	136,246	45,159	91,087		800				1		731	16	
18		1	22,684	19,424	15,366	4,058		313				2,947		622	1	23
			58	30	30		28							13		4
10	1	2	7,608	6,000	4,042	1,958		1,607				1		104	125	
17	2		15,757	15,706	13,414	2,292	42	9						984	19	7
4	1	1	860	852	497	355						8		233		8
			0	0												
12		2	26,285	25,651	22,724	2,927	427	207						1,036	12	23
4		2	83	49	49			34						9		18
5		1	556	550	112	438						6		47	1	7
3		1	210	210	157	53								21	3	
3		1	850	119	27	92		731						20	3	
6		1	2,087	2,087	1,708	379								45		
176	6	12	297,755	291,325	128,785	162,540	1,130	2,162	174	0	2,964	0	3,598	123	90	
52	5	6	32,876	30,974	23,770	7,204	70	1,746	0	0	86	0	2,079	144	19	
91	6	14	92,913	89,612	73,388	16,224	427	2,562	0	0	312	0	2,305	92	48	
319	17	32	423,544	411,911	225,943	185,968	1,627	6,470	174	0	3,362	0	7,982	359	157	

1 - 3 月別・市町村別火災発生状況

	1月		2月		3月		4月		5月		6月	
	件数	損害額 (千円)	件数	損害額 (千円)	件数	損害額 (千円)	件数	損害額 (千円)	件数	損害額 (千円)	件数	損害額 (千円)
鳥取市	6	17,732	10	19,757	10	32,051	8	8,193	8	262	4	4,012
米子市	2	2	4		6	30,804	5	2,922	12	5,074	1	6,093
倉吉市	3	215	1	1	4	3,297	3		3	2,472		
境港市	1	2,054	1	180	7		6	1,794	3	285		
岩美町	1		2	1,574			1	1,130	1		2	15,825
若桜町												
智頭町	1	43,249			1	0			2	92,998	1	800
八頭町			2	11,420	2	5,307	4		1		2	28
三朝町					2	58						
湯梨浜町			1		3		1	48	4	5,925		
琴浦町	3	4,041	2	140			2	42	3	5,753		
北栄町			1				1		1			
日吉津村												
大山町	3	25,052	2	207			3	998	1	28		
南部町	1	14			1				2	33		
伯耆町			2	4			1					
日南町			1	192								
日野町	1	731					1	4	1	30		
江府町			1	280	1	1,807						
東部	8	60,981	14	32,751	13	37,358	13	9,323	12	93,260	9	20,665
中部	6	4,256	5	141	9	3,355	7	90	11	14,150	0	0
西部	8	27,853	11	863	15	32,611	16	5,718	19	5,450	1	6,093
合計	22	93,090	30	33,755	37	73,324	36	15,131	42	112,860	10	26,758

7月		8月		9月		10月		11月		12月		合計	
件数	損害額 (千円)	件数	損害額 (千円)	件数	損害額 (千円)	件数	損害額 (千円)	件数	損害額 (千円)	件数	損害額 (千円)	件数	損害額 (千円)
1	5	13	341	4	1,019	8	30,492	5	367	4	120	81	114,351
4	10,651	4	13	4	1,759	3	199	3	40	7	883	55	58,440
1				1	22			1	2,430	4	156	21	8,593
2	10	1	28	3				1	51			25	4,402
						1	4,969	1	1	1	174	10	23,673
												0	0
		1	0									6	137,047
1	3,180	2	79					1	2,287	2	383	17	22,684
												2	58
1	308	2	701	2	550					3	76	17	7,608
		3	5,771	1	9	1	1					15	15,757
1		2	452			1				1	408	8	860
												0	0
												9	26,285
						2	36					6	83
								1	499	2	53	6	556
				1						1	18	3	210
										1	85	4	850
												2	2,087
2	3,185	16	420	4	1,019	9	35,461	7	2,655	7	677	114	297,755
3	308	7	6,924	4	581	2	1	1	2,430	8	640	63	32,876
6	10,661	5	41	8	1,759	5	235	5	590	11	1,039	110	92,913
11	14,154	28	7,385	16	3,359	16	35,697	13	5,675	26	2,356	287	423,544

1 - 4 出火原因別損害状況

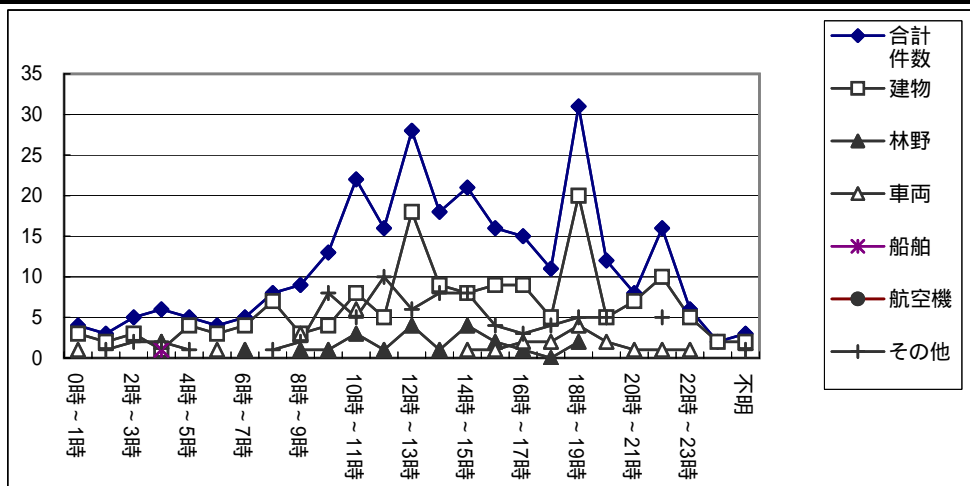
	計		建物		林野		車両		船舶		航空機		その他		焼損面積		り災世帯
	件数	損害額	件数	損害額	件数	損害額	件数	損害額	件数	損害額	件数	損害額	件数	損害額	建物 (㎡)	林野 (a)	
たばこ	20	47,620	14	47,413	1		1	207	0		0		4		573	8	11
こんろ	35	104,350	35	104,350	0		0		0		0		0		578		30
かまど	2	1,027	2	1,027	0		0		0		0		0		103		1
風呂かまど	1	1,794	1	1,794	0		0		0		0		0		185		1
炉	0	0	0		0		0		0		0		0				
焼却炉	2	66	1	60	0		0		0		0		1	6	10		
ストーブ	6	19,701	6	19,701	0		0		0		0		0		339		6
こたつ	1	5,753	1	5,753	0		0		0		0		0		195		1
ボイラー	0	0	0		0		0		0		0		0				
煙突・煙道	2	503	2	503	0		0		0		0		0		12		
排気管	4	829	0		0		4	829	0		0		0				
電気機器	0	0	0		0		0		0		0		0				
電気装置	8	5,966	2	4,835	0		5	831	0		0		1	300			
電灯・電話等の配線	5	16,090	5	16,090	0		0		0		0		0		1,250		3
内燃機関	0	0	0		0		0		0		0		0				
配線器具	13	34,995	13	34,995	0		0		0		0		0		801		10
火遊び	10	14,521	6	14,417	1		2	104	0		0		1		529		4
マッチライター	6	17,369	6	17,369	0		0		0		0		0		259		3
たき火	35	6,622	4	3,355	11	42	1	3,180	0		0		19	45	232	60	1
溶接機・切断機	2	54	2	54	0		0		0		0		0		35		
灯火	2	18,152	2	18,152	0		0		0		0		0		147		2
衝突の火花	1	0	0		0		1		0		0		0				
取灰	2	124	1	123	0		0		0		0		1	1	3		1
火入れ	16	2,885	2	1,754	2	1,130	0		0		0		12	1	93	57	
放火	14	6,484	10	6,484	0		0		0		0		4		193		4
放火の疑い	28	11,565	11	11,439	0		1	109	0		0		16	17	214		4
その他	33	7,833	14	5,126	3	28	7	2,600	0		0		9	79	105	9	6
不明・調査中	39	99,241	16	97,447	3	427	6	1,193	1	174	0		13	0	2,126	23	16
合計	287	423,544	156	412,241	21	1,627	28	9,053	1	174	0	0	81	449	7,982	157	104

1-5 出火原因別損害状況の推移

	平成15年		平成16年		平成17年		平成18年		平成19年	
	件数	損害額	件数	損害額	件数	損害額	件数	損害額	件数	損害額
たばこ	21	25,267	17	9,213	16	27,285	19	64,281	20	47,620
こんろ	27	19,974	26	6,869	23	37,489	31	32,986	35	104,350
かまど	1	65	0	0	1	1,084	1	268	2	1,027
風呂かまど	2	776	5	18,632	2	3,082	6	39,895	1	1,794
炉	0	0	0	0	0	0	1	921	0	0
焼却炉	1	0	3	512	2	220	5	102	2	66
ストーブ	15	58,126	8	27,861	17	46,322	15	43,463	6	19,701
こたつ	1	6,449	1	118	0	0	0	0	1	5,753
ポイラー	1	25	2	33	1	19	1	16	0	0
煙突・煙道	1	374	1	444	3	20,544	3	23,150	2	503
排気管	2	205	5	633	6	4,878	4	2,698	4	829
電気機器	7	614	2	38	4	28,139	5	6,354	0	0
電気装置	1	220	3	1,010	2	1,107	3	1,797	8	5,966
電灯・電話等の配線	11	32,539	7	55,333	12	14,729	10	65,619	5	16,090
内燃機関	0	0	3	188	3	277	1	70	0	0
配線器具	5	9,671	5	5,045	8	22,233	6	76,232	13	34,995
火あそび	4	42	4	14,342	3	11,583	8	13,206	10	14,521
マッチ・ライター	8	17,889	3	13,004	5	410	7	22,606	6	17,369
たき火	32	13,923	47	5,828	28	469	18	4,361	35	6,622
溶接機・切断機	5	122	4	59,781	2	0	4	351	2	54
灯火	1	12,753	4	4,739	3	32,583	2	10,111	2	18,152
衝突の火花	3	406	1	30	1	204	1	473	1	0
取灰	1	0	4	17,292	1	1	2	6,551	2	124
火入れ	12	3,273	9	39	1	0	8	37	16	2,885
放火	17	7,688	17	27,673	12	12,644	11	6,753	14	6,484
放火の疑い	9	15,702	22	16,419	26	39,858	11	8,636	28	11,565
その他	34	34,213	34	45,872	30	67,383	35	88,357	33	7,833
不明・調査中	42	304,803	23	124,097	58	252,934	46	253,278	39	99,241
合計	264	565,119	260	455,045	270	625,477	264	772,572	287	423,544

1 - 6 時間帯別火災状況

	合計 件数	構成比 (%)	建物	林野	車両	船舶	航空機	その他	うち損害額 1,000万円 以上火災	損害額	構成比 (%)	建物焼損 床面積 (m ²)	林野焼損 面積
0時～1時	4	1.4%	3		1					131	0.0%	0	0
1時～2時	3	1.0%	2					1		9,139	2.2%	217	0
2時～3時	5	1.7%	3					2	1	18,239	4.3%	203	0
3時～4時	6	2.1%	1		2	1		2		393	0.1%	0	0
4時～5時	5	1.7%	4					1		7,770	1.8%	106	
5時～6時	4	1.4%	3		1					5,146	1.2%	169	
6時～7時	5	1.7%	4	1						87	0.0%	0	4
7時～8時	8	2.8%	7					1		2,682	0.6%	52	
8時～9時	9	3.1%	3	1	3			2		11,431	2.7%	181	2
9時～10時	13	4.5%	4	1				8		115	0.0%	0	6
10時～11時	22	7.7%	8	3	6			5		2,955	0.7%	14	23
11時～12時	16	5.6%	5	1				10		148	0.0%	19	7
12時～13時	28	9.8%	18	4				6		15,621	3.7%	692	26
13時～14時	18	6.3%	9	1				8	1	33,736	8.0%	690	50
14時～15時	21	7.3%	8	4	1			8		11,429	2.7%	448	32
15時～16時	16	5.6%	9	2	1			4	1	25,220	6.0%	894	1
16時～17時	15	5.2%	9	1	2			3	1	26,600	6.3%	980	
17時～18時	11	3.8%	5	0	2			4		243	0.1%	9	
18時～19時	31	10.8%	20	2	4			5	1	74,874	17.7%	1,384	6
19時～20時	12	4.2%	5		2			5	1	20,140	4.8%	56	
20時～21時	8	2.8%	7		1					15,396	3.6%	78	
21時～22時	16	5.6%	10		1			5	2	117,332	27.7%	1,219	
22時～23時	6	2.1%	5		1				1	19,483	4.6%	571	
23時～24時	2	0.7%	2							442	0.1%		
不明	3	1.0%	2					1		4,792	1.1%		
合計	287	100.0%	156	21	28	1	0	81	9	423,544	100.0%	7,982	157



1 - 7 全火災の損害額段階別出火件数

損害額(千円)	計	建物	林野	車両	船舶	航空機	その他
100未満	197	85	19	13			80
500未満	28	16	1	9	1		1
1,000未満	13	8		5			
5,000未満	27	25	1	1			
10,000未満	13	13					
20,000未満	7	7					
30,000未満	1	1					
50,000未満	0						
50,000以上	1	1					
合計	287	156	21	28	1		81

1 - 8 初期消火器具使用状況

区 分	合 計		火災鎮圧に主として 効果があったもの		火災鎮圧に効果が なかったもの	
	出火件数	損害額(千円)	出火件数	損害額(千円)	出火件数	損害額(千円)
初期消火なし	97	108,100				
水バケツ	9	506	2	9	7	497
水槽						
乾燥砂						
膨張ひる石又は膨張真珠岩						
水消火器						
酸アルカリ消火器						
強化液消火器	2	51	2	51		
泡消火器						
二酸化炭素消火器						
粉末消火器	47	49,504	24	1,497	23	48,007
ハロゲン化物消火器						
屋内消火栓設備	2	1,650	1	0	1	1,650
スプリンクラー設備	1	103			1	103
水噴霧消火設備						
二酸化炭素消火設備						
ハロゲン化物消火設備						
粉末消火設備	3	883	2	286	1	597
屋外消火栓設備						
動力消防ポンプ設備						
水道、浴槽、汲み置き等の水をかけた	62	84,016	35	1,664	27	82,352
寝具、衣類等をかけた	9	1,912	6	21	3	1,891
もみ消した	2	0			2	0
その他	53	176,819	20	8,619	33	168,200
合 計	287	423,544	92	12,147	98	303,297

1 - 9 覚知方法別火災発生状況

区分	出火件数	損害額(千円)
火災報知専用番号		
うち固定電話	102	292,859
うち携帯電話	109	82,227
加入電話		
うち固定電話	10	1,035
うち携帯電話	3	0
警察電話	6	23,672
駆け付け通報	3	44
事後通知	49	6,445
その他	5	17,262
合計	287	423,544

1 - 10 天気別火災発生状況

区分	出火件数	損害額(千円)	件数割合
快晴	9	44	3%
晴れ	120	201,857	44%
曇り	129	194,917	48%
霧雨			
雨	27	22,546	10%
豪雨			0%
雪	2	4,180	1%
みぞれ			0%
その他			0%
合計	287	423,544	106%

1 - 11 火災による死者の発生状況

出火日時	出火場所	火災種別	出火原因	死者の発生した建物					
				用途	構造及び階数	延面積 (㎡)	出火階及び 出火箇所	最寄の消防 機関からの距 離(100m)	焼損程度
1/6 18:50	智頭町	建物	不明	住宅	木造2階建	328	1階居室	10	全焼
1/22 18:43	琴浦町	建物	放火	住宅	木造2階建	254	2階居室	80	半焼
2/25 12:35	北栄町	その他	放火	住宅			敷地内	47	
2/13 12:30	鳥取市	建物	不明	住宅	木造2階建	122	1階居室	23	半焼
3/17 5:40	鳥取市	建物	ストーブ	住宅	木造2階建	145	1階居室	65	全焼
3/20 15:10	鳥取市	建物	マッチ・ライター	住宅	木造2階建	259	1階居室	12	全焼
1/10 12:00	境港市	建物	不明	住宅	木造1階建	129	1階居室	21	全焼
2/15 不明	米子市	その他	放火				河川敷等	30	
3/2 12:12	米子市	建物	放火	住宅	木造2階建	268	1階居室	18	半焼
3/12 17:50	境港市	建物	不明	住宅	木造2階建	95	1階居室	17	部分焼
5/1 1:15	琴浦町	建物	こたつ	倉庫、置場	耐火1階建	195	1階居室	50	全焼
5/10 15:00	湯梨浜町	建物	放火	納屋	木造2階建	72	2階一般倉庫	45	ぼや
5/24 12:50	鳥取市	建物	こんろ	住宅	木造2階建	142	1階台所	16	ぼや
4/10 13:10	米子市	その他	放火				敷地内	7	
10/3 20:40	鳥取市	建物	たばこ	住宅	防火構造2階建	135	2階居室	25	半焼
10/14 21:15	岩美町	建物	放火の疑い	住宅	木造2階建	148	1階居室	27	半焼
11/27 22:40	倉吉市	建物	こんろ	住宅	木造2階建	314	1階居室	11	半焼

等	死者の数の内訳			出火時死者と一緒にいた者の年齢層	出火時死者のいた場所	死者の発生した場所	死者の生じた理由	死因	出火者	
	焼損床面積(m ²)	死者の性別及び年齢	災害時要援護者の該当							
	328	男	83	傷病あり、 その他身体不自由者	51-60 歳 1 名	1階居室	1階居室	逃げ遅れ	一酸化炭素 中毒・窒息	本人
	62	女	21		65 歳 - 1 名	1階居室	1階居室	自殺	自殺	本人
		男	37	傷病あり		敷地内	敷地内	自殺	自殺	本人
	31	女	42			1階居室	1階居室	その他	不明	不明
	145	男	80			1階居室	1階玄関	逃げ遅れ	火傷	本人
	259	男	74	傷病あり、寝たきり、 身体障害者(移動障害)	6-10 歳 2 名 65 歳 - 1 名	1階居室	1階居室	逃げ遅れ	火傷	本人
	129	男	69	傷病あり、寝たきり	51-60 歳 1 名	1階居室	1階居室	逃げ遅れ	火傷	不明
		男	60	傷病あり、身体障害者(移動障害)	65 歳 - 1 名	1階居室	1階居室	その他	火傷	不明
		男	65			河川敷等	河川敷等	自殺	自殺	本人
	98	男	56	傷病あり		居室	1階居室	自殺	自殺	本人
		女	91	傷病あり	61-64 歳 2 名	1階居室	1階居室	その他	火傷	本人
	195	男	84			1階居室	1階台所	逃げ遅れ	火傷	本人
	0	女	60	傷病あり		2階一般倉庫	一般倉庫	自殺	自殺	本人
		女	81	傷病あり		台所	台所	着衣着火	火傷	本人
		女	44	傷病あり		敷地内	敷地内	自殺	自殺	本人
	66	男	30		51-60 歳 2 名	1階居室	1階居室	逃げ遅れ	火傷	本人
	60	女	70			居室	1階居室	自殺	自殺	本人
	102	女	67	飲酒、 その他身体不自由者		1階居室	1階居室	逃げ遅れ	一酸化炭素 中毒・窒息	本人

1-12 損害額1,000万円以上の火災(9件)

出火日	火時刻～鎮火時	火災種別	出火場所	火元の用途	焼損棟数				り災世帯数		
					全焼	半焼	部分焼	ぼや	全損	半損	小損
1月3日	21:30～23:44	建物	大山町	住宅	2				1		
1月6日	18:50～20:43	建物	智頭町	住宅	1				1		
1月14日	2:00～3:22	建物	鳥取市	住宅	1		1		1		1
2月4日	16:10～16:35	建物	八頭町	産業用建築物		1					
3月12日	13:50～14:16	建物	米子市	住宅	1				1		
3月20日	15:10～16:08	建物	鳥取市	住宅	1				1		
5月8日	21:05～22:34	建物	智頭町	住宅	1		2		1		2
6月20日	22:20～23:35	建物	岩美町	作業場	1						
10月31日	19:15～20:44	建物	鳥取市	住宅		1			1		

り災 人員	死傷者		損害額(千円)	焼損床面積 (㎡)	焼損表面積 (㎡)	出火原因 (発火源)	天気	相対 湿度 (%)
	死者	負傷者						
2			15,121	572		不明	曇り	71
2	1	0	43,249	328		不明	曇り	67
7	0	0	15,918	193	3	ストーブ	雨	99
	0	0	11,420	85		たばこ	晴	92
2			18,152	147		灯火	晴	37
7	1	0	17,262	259		マッチ・ライター	晴	42
6	0	0	92,997	403	16	こんろ	晴	75
			15,814	469		配線器具	曇り	68
2	0	1	18,670	44		たばこ	曇り	84

1 - 13 主要火災記録

(建物焼損面積2,000㎡以上又は林野損傷面積1,000ha以上)

発生年月日	出火場所及び名称・業態		損害額	焼損棟数			焼損面積 (㎡)	死者	負傷者	出火原因
				全焼	半焼	部分焼				
S34.5.5	東伯町法万	農家住宅	35,000	55			2,551			かまどの火の粉
S34.7.22	米子市米原	木工所・ 機械工場	22,157	1	7	2	2,028		2	不明
S35.4.24	八東町南	農家住宅	25,000	55	2	1	4,800		2	マッチの 不始末
S35.8.7	東伯町赤碕	木綿製造工場	20,956	40	4		2,714		4	不明
S36.4.4	三朝町小河内	山林	218,500				1,310ha			火入れの 火の粉
S37.3.11	名和町御来屋	酒造工場	11,795	19	2		2,122			石炭ストーブ の加熱
S40.4.17	東伯町下伊勢	浦安小学校	26,000	5			3,536			かまど
S40.5.13	岸本町丸山	農家作業所	32,280	37	1	1	2,745			火あそび
S44.4.11	溝口町荘	専用住宅	2,288	6			2,130			マッチ
S44.6.4	名和町御来屋	家具製造工場	91,603	7	2	2	2,066			不明
S44.11.23	岩美町 福部村湯山	旅館	200,000	2			2,840			電気火花
S46.2.14	羽合町下浅津	本堂	26,540	1			5,214			不明
S46.7.19	鳥取市 吉方温泉町	倉庫	21,736	8	2	12	3,833		1	溶解金属
S46.10.19	鳥取市 (鳥取駅前)	商店街	272,703	32		5	6,124		2	不明
S47.3.2	赤碕町赤碕	選果場	148,779	1			5,100			溶接機
S52.3.20	鳥取市立川町	工場	586,463	1			7,847		3	不明
S58.6.4	米子市錦町	製材工場・ 作業場	47,801	9	1	5	2,502		2	"
S59.2.18	岩美町浦富	浦富小学校	61,300	3			3,037			"
S60.8.10	北条町 田井沖浜	倉庫	24,747	6		1	4,090			"

(死者3名以上)

出火日時	出火場所	火災種別	出火原因	死者の性別及び年齢	死者の生じた理由	死因	死者の発生した経過
S50.9.22 2:00	鳥取市 元魚町	建物	仏壇の 巻線香 の転倒	男 43歳 男 14歳 女 11歳 男 8歳	逃げ遅れ	火傷	仏壇の線香が転倒し、出火したものと推定され、死者はいずれも逃げ遅れ焼死したものである。
S52.2.18 0:45	岩美町 田後	"	石油 ストーブ	男 63歳 男 2歳 女 1歳	"	"	石油ストーブが転倒し出火した。死者のうち1人は全身火傷で病院で死亡し、子供2人は逃げ遅れ焼死したものである。
S55.1.17 5:15	境港市 誠道町	"	たばこ	男 32歳 男 5歳 男 4歳	"	中毒 窒息	酩酊状態で帰宅した該者(男32歳)が、2階寝室でタバコに火をつけ、そのまま放置し熟睡した。その後、数時間燻焼しその異臭に気がついた妻が屋外に救助を求めに出たため、フラッシュオーバー現象により急激に延焼拡大したものである。
S55.5.12 3:18	河原町 郷原	"	放火	男 38歳 女 11歳 男 9歳	放火自殺	自殺	被害者(男38歳)は、服毒自殺をした妻の死体のある2階和室と隣室の子供部屋にガソリンをまき放火し、また自らも全身にガソリンをかぶり焼身自殺をしたものと推定される。
S59.4.19 2:30	鳥取市 古海	"	放火の 疑い	女 80歳 女 10歳 女 7歳	逃げ遅れ	火傷	老人性認知症である該者(女80歳)が夜中に目を覚まし、自室でマッチをもて遊んでいるうちに出火し、火が室内に燃え広がったが、避難を果たせず、自室で焼死したものと推定される。また、曾祖母(該者)方で寝ていた子供2人も、火煙で目を覚ましたものの気づいたときには逃げ道がなく、焼死したものと推定される。
H6.4.2 23:48	倉吉市 みどり町	"	電気 こんろ	男 60歳 女 54歳 男 1歳	逃げ遅れ	火傷 中毒	電気こんろより出火した。該者は就寝中であり、火の回りも速かったため、逃げ遅れ、火傷、一酸化炭素中毒により死亡したものである。
H6.11.5 4:00	船岡町 大江	"	不明	男 91歳 男 67歳 女 67歳 男 4歳	逃げ遅れ	火傷	被害者は避難行動を起こしているが、延焼拡大が早く、逃げ切れなかったものと推定される。(発火源、経過等不明である。)
H14.9.14 3:50	鳥取市 中町	"	不明	男 82歳 女 71歳 女 38歳 女 81歳	逃げ遅れ	中毒 窒息	火元は1棟2世帯が入居する長屋住宅で、就寝していたため火災の発見が遅れたと推定される。(出火原因については不明である。)
H17.12.16 21:45	倉吉市 鋤	車両	その他	男 71歳 男 55歳 女 44歳	放火自殺	自殺	調査中

1 - 14 年別無火災市町村別一覧表

	鳥取市	米子市	倉吉市	境港市	岩美町	若桜町	智頭町	八頭町	三朝町	北栄町	湯梨浜町	琴浦町	日吉津村	大山町	南部町	伯耆町	日南町	日野町	江府町	合計		
45年																					1	
46年																						2
47年																						1
48年																						1
49年																						1
50年																						4
51年																						1
52年																						1
53年																						1
54年																						1
55年																						0
56年																						0
57年																						0
58年																						1
59年																						0
60年																						0
61年																						0
62年																						0
63年																						0
平成元年																						0
2年																						1
3年																						2
4年																						2
5年																						1
6年																						0
7年																						1
8年																						0
9年																						1
10年																						0
11年																						0
12年																						2
13年																						0
14年																						0
15年																						1
16年																						1
17年																						0
18年																						1
19年																						2
合計	0	0	0	0	0	6	1	0	4	0	0	1	11	0	1	0	0	1	5		30	

合併後の市町村については、合併前の市町村が全て無火災であった場合のみ無火災市町村として計上している。

1 - 15 年別火災統計

	出火件数							死傷者数	
	火災件数	建物	林野	車両	船舶	航空機	その他	死者	負傷者
昭和6年	199							2	2
昭和7年	182							3	6
昭和8年	200							4	2
昭和9年	191							6	24
昭和10年	142							5	8
昭和11年	161								3
昭和12年	149							4	11
昭和13年	133							1	
昭和14年	132								2
昭和15年	156							1	
昭和16年	129							4	13
昭和17年	144							1	9
昭和18年	180							11	11
昭和19年	116							2	1
昭和20年	86							43	181
昭和21年	135							3	5
昭和22年	145							3	611
昭和23年	142							2	9
昭和24年									
昭和25年	169							3	23
昭和26年	174								39
昭和27年	177	126	18		1		32	5	3,985
昭和28年	197	174	7		7		9	1	33
昭和29年	177	165	3		3		6	1	12
昭和30年	223	191	12		10		10	6	11
昭和31年	241	206	15		9		11	3	46
昭和32年	205	176	18		3		8	4	20
昭和33年	233	202	9		10		12	4	68
昭和34年	253	218	14	12	3		6	1	18
昭和35年	237	208	12	4	1		12	1	29
昭和36年	273	232	15	15	2		9	5	35
昭和37年	301	254	18	19	2		8	0	18
昭和38年	282	237	14	21	2		8	7	21
昭和39年	258	210	13	18	3		14	5	29
昭和40年	265	220	20	14	0		11	3	41
昭和41年	252	213	23	8	1		7	9	40
昭和42年	296	231	32	15	1		17	7	60
昭和43年	262	207	33	14	1		7	10	32
昭和44年	286	221	31	18	6	0	10	6	45
昭和45年	269	217	23	16	2	0	11	6	48
昭和46年	314	240	38	9	1	0	26	7	56
昭和47年	314	248	27	16	2	0	21	8	31
昭和48年	372	244	66	19	2	0	41	14	40
昭和49年	355	233	48	10	4	0	60	6	55
昭和50年	323	240	23	11	2	0	47	13	52
昭和51年	302	212	32	6	4	0	48	12	34
昭和52年	322	239	30	8	4	0	41	13	41
昭和53年	439	248	59	2	4	0	116	14	45
昭和54年	390	242	55	11	2	0	80	12	32
昭和55年	339	224	41	22	1	0	51	12	44
昭和56年	322	224	22	22	0	0	54	15	57
昭和57年	321	217	44	13	0	0	47	13	37
昭和58年	286	187	32	9	4	0	54	13	43
昭和59年	331	217	35	17	1	0	51	12	34
昭和60年	311	209	48	11	5	0	38	6	31
昭和61年	275	189	25	0	2	0	46	13	48
昭和62年	291	213	36	19	1	0	22	13	35
昭和63年	254	192	12	26	1	0	23	16	54
平成元年	229	184	9	16	3	0	17	13	41
平成2年	236	179	14	19	0	0	24	15	45
平成3年	225	181	5	16	3	0	20	12	34
平成4年	225	173	10	21	1	0	20	11	31
平成5年	231	172	9	28	0	0	22	11	27
平成6年	312	196	38	24	0	0	54	17	40
平成7年	338	206	26	34	3	0	69	14	26
平成8年	365	182	36	37	0	0	110	15	53
平成9年	314	178	19	34	1	0	82	11	38
平成10年	304	181	14	24	1	0	84	10	31
平成11年	279	177	10	29	2	0	61	12	32
平成12年	298	160	16	32	1	0	89	10	46
平成13年	296	163	23	36	1	0	73	12	33
平成14年	320	176	23	37	1	0	83	19	48
平成15年	264	160	12	29	0	0	63	20	42
平成16年	260	148	18	23	0	0	71	7	34
平成17年	270	167	12	28	1	0	62	19	39
平成18年	264	189	9	29	1	0	36	13	58
平成19年	287	156	21	28	1	0	81	17	32

合計	損害額							出火率	
	建物	林野	車両	船舶	航空機	その他	爆発	本県	全国
255									
220									
117									
1,045									
1,381									
117									
234									
298									
509									
598									
1,167									
1,563									
6,177									
987									
4,455									
9,298									
60,270									
51,538									
158									
138									
19,560,435	19,461,948	86,934				11,553			
212,677	195,841	1,429				15,407			
86,599	82,280	72				4,247			
152,416	147,206	678				4,532			
107,002	99,982	72,170				4,580			
66,255	64,473	280				1,502			
119,602	112,441	202				6,959			
138,166	136,184	748	867	4		363			
168,424	167,579	323	360	4		162			
351,296	128,116	202	867	50		75			
158,406	155,084	2,052	197	641		432			
114,387	112,888	993	379	2		125			
181,452	176,620	1,079	1,600	336		1,817			
265,762	264,604	1,395	420	0		333			
203,785	201,299	1,491	441	500		54			
361,050	355,305	2,523	2,813	300		109			
316,866	313,980	1,863	842	50		131	4.5	5.3	
223,531	215,401	6,221	1,320	271	0	318	4.9	5.5	
548,980	543,724	1,061	2,576	1,350	0	269	3.8	6.2	
728,006	719,094	7,058	2,226	660	0	968	5.4	6.0	
587,913	582,972	1,657	2,767	42	0	475	5.4	5.5	
587,710	566,705	11,016	1,190	5,178	0	2,621	6.4	6.8	
518,997	493,969	10,214	1,741	11,500	0	1,573	6.1	6.2	
736,765	733,589	860	2,178	50	0	88	5.5	5.6	
505,418	501,418	1,433	495	773	0	1,299	5.1	5.6	
1,022,742	1,013,618	1,997	2,285	1,757	0	3,085	5.4	5.7	
467,811	435,187	6,753	3,819	210	0	21,812	7.3	6.2	
507,477	494,317	2,937	3,024	928	0	6,271	6.5	5.5	
565,137	540,841	12,357	5,014	270	0	6,655	5.6	5.1	
660,010	650,156	237	4,964	0	0	4,653	5.3	5.2	
698,764	692,023	1,243	1,112	0	0	4,381	5.3	5.1	
468,774	444,585	2,259	19,645	1,045	0	1,236	4.7	5.0	
564,317	556,639	2,274	2,035	2,112	0	1,257	5.4	5.3	
640,613	634,274	2,507	1,455	1,539	0	838	5.0	5.0	
397,057	392,008	1,833	2,443	0	0	773	4.4	5.2	
797,619	772,510	13,459	9,729	20	0	1,801	4.7	4.8	
636,426	618,411	410	13,768	7	0	3,830	4.1	4.9	
482,065	475,425	921	3,626	1,336	0	757	3.7	4.6	
570,966	563,206	432	4,038	30	0	3,260	3.8	4.6	
740,419	678,931	653	4,540	52,956	0	3,339	3.6	4.4	
886,490	864,220	539	16,049	107	0	5,578	3.6	4.4	
776,470	767,592	40	5,688	0	0	3,150	3.7	4.6	
772,844	740,020	18,573	11,889	0	0	2,362	5.0	5.1	
605,801	403,855	3,575	10,479	514	0	6,136	5.5	5.0	
638,444	618,041	1,215	14,706	0	0	1,210	5.9	5.1	
594,949	572,725	294	20,810	54	0	1,066	5.1	4.9	
528,637	496,807	692	27,742	1,174	0	2,222	4.9	4.3	
676,355	644,539	23,281	6,015	718	0	1,802	4.5	4.7	
467,831	435,469	2,611	18,561	4,000	0	1,374	4.9	5.0	
613,137	576,921	6,109	24,640	4,500	0	967	4.8	5.0	
436,913	417,159	1,682	12,962	3,229	0	1,879	5.2	5.0	
565,119	552,466	156	5,428	0	0	6,807	4.3	4.4	
455,045	440,153	678	8,244	0	0	5,744	4.2	4.8	
625,477	606,524	618	16,243	200	0	1,892	4.4	4.5	
772,572	760,202	319	9,985	105	0	1,664	4.3	4.2	
423,544	411,911	1,627	6,470	174	0	3,362	4.7	4.3	

1 - 16 防火対象物数の推移

防火対象物の区分		平成 15 年度	平成 16 年度	平成 17 年度	平成 18 年度	平成 19 年度	平成19年度 - 平成15年度	増減率	
1	イ	劇場・映画館	46	45	43	45	44	-2	-4%
	ロ	公会堂・集会場	669	546	529	530	541	-128	-19%
2	イ	キャバレー等	7	6	7	5	4	-3	-43%
	ロ	遊技場	83	76	77	78	72	-11	-13%
	ハ	性風俗関連							
3	イ	待合・料理店	29	15	17	16	16	-13	-45%
	ロ	飲食店	411	442	444	428	422	11	3%
4		百貨店・店舗等	998	1,025	1,034	1,040	1,031	33	3%
5	イ	旅館・ホテル等	663	650	633	619	612	-51	-8%
	ロ	寄宿舍・共同住宅	4,048	4,261	4,381	4,454	4,546	498	12%
6	イ	病院・診療所	490	487	480	476	477	-13	-3%
	ロ	老人福祉施設・保育園	505	529	541	580	603	98	19%
	ハ	幼稚園等	78	80	76	75	76	-2	-3%
7		学校	913	924	896	916	916	3	0%
8		図書館等	61	65	72	66	66	5	8%
9	イ	蒸気風呂・熱気浴場	16	15	14	15	17	1	6%
	ロ	公衆浴場	23	25	24	25	27	4	17%
10		停車場	12	12	12	12	11	-1	-8%
11		神社・寺院等	430	421	415	426	426	-4	-1%
12	イ	工場・作業場	3,461	3,403	3,326	3,344	3,341	-120	-3%
	ロ	映画・テレビスタジオ	1	1	1	0	0	-1	-100%
13	イ	駐車場	361	371	366	384	389	28	8%
	ロ	航空機格納庫	7	7	8	7	7	0	0%
14		倉庫	2,441	2,375	2,325	2,406	2,414	-27	-1%
15		事務所	2,748	2,792	2,751	2,828	2,832	84	3%
16	イ	複合用途(特定)	1,278	1,273	1,256	1,288	1,304	26	2%
	ロ	複合用途(非特定)	315	333	329	350	354	39	12%
16の2		地下街							
16の3		準地下街							
17		文化財	61	70	70	70	70	9	15%
18		延長50メートル以上のアーケード	12	19	19	19	18	6	50%
19		市町村の指定する山林							
20		総務省令で定める舟車							
合計			20,167	20,268	20,146	20,502	20,636	469	2%

1 - 17 市町村別防火対象物数

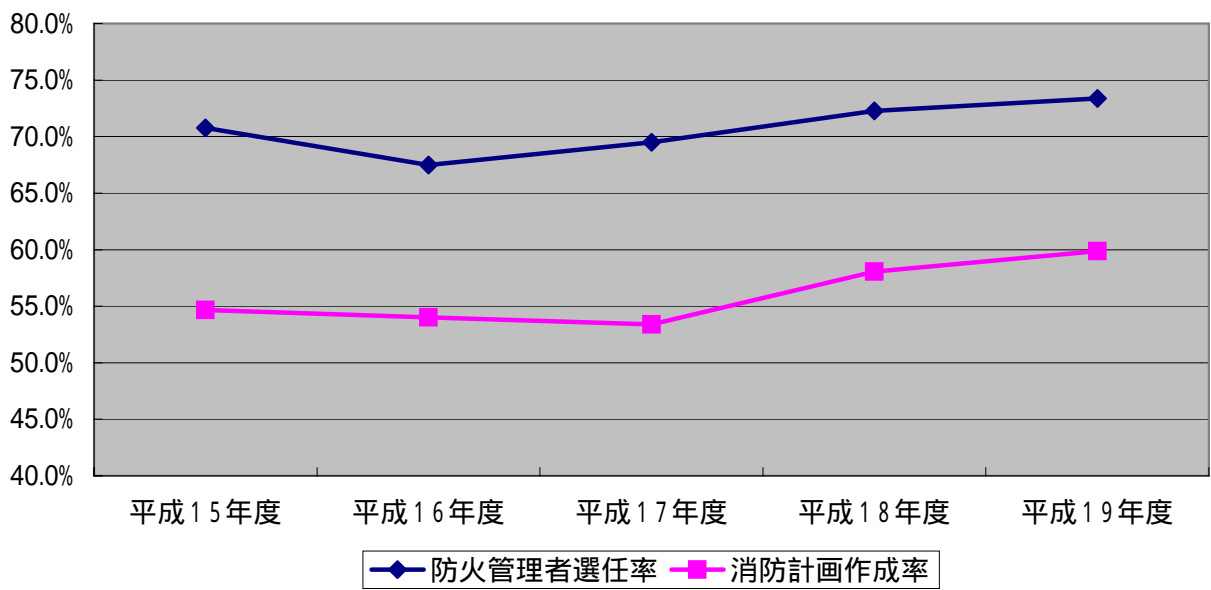
		1		2			3		4	5		6			7	8
		イ	ロ	イ	ロ	ハ	イ	ロ		イ	ロ	イ	ロ	ハ		
		劇場・映画館	公会堂・集会場	キャバレー等	遊技場	性風俗関連	待合・料理店	飲食店	百貨店・店舗等	旅館・ホテル等	寄宿舍・共同住宅	病院・診療所	老人福祉施設・保育園	幼稚園等	学校	図書館等
鳥取市	7,076	17	116		28		10	136	357	143	2,058	165	155	30	286	16
米子市	5,194	8	62	1	23		3	131	312	106	1,621	162	138	24	213	9
倉吉市	2,234	2	107	2	11		1	48	116	32	393	60	76	12	117	2
境港市	1,145	3	19		5			28	57	11	172	25	33	4	51	4
岩美町	322		10					3	13	67	8	3	15		11	3
若桜町	172		4				1	4	2	10	6	3	4	1	7	4
智頭町	261	1	14					1	9	3	9	1	5		22	
八頭町	429	1	16					3	22	6	21	11	25		36	1
三朝町	246		11		1			4	9	47	27	5	10		8	3
北栄町	527	2	22		1			4	16	4	22	3	20	1	19	3
湯梨浜町	525	3	46		1			8	24	33	80	5	23	2	13	6
琴浦町	897	2	41	1	2			13	28	6	40	11	21	1	26	
日吉津村	103	1	1					5	6	2	26	4	6		2	1
大山町	487	1	29				1	12	20	78	25	8	27		30	3
南部町	219		14					2	12	1	3	2	12		10	6
伯耆町	307	2	9					9	13	47	17	7	13		19	3
日南町	259		13					3	7	7	5	1	8	1	19	1
日野町	141		6					6	6	2	10	1	7		17	1
江府町	92	1	1					2	2	7	3		5		10	
東部	8,260	19	160		28		11	147	403	229	2,102	183	204	31	362	24
中部	4,429	9	227	3	16		1	77	193	122	562	84	150	16	183	14
西部	7,947	16	154	1	28		4	198	435	261	1,882	210	249	29	371	28
県計	20,636	44	541	4	72		16	422	1,031	612	4,546	477	603	76	916	66

(平成20.3.31現在)

9		10		11		12		13		14		15		16		16の2	16の3	17	18	19	20
イ	ロ			イ	ロ	イ	ロ			イ	ロ			イ	ロ						
蒸気風呂・熱気浴場	公衆浴場	停車場	神社・寺院等	工場・作業場	映画・テレビスタジオ	駐車場	航空機格納庫	倉庫	事務所	複合用途(特定)	複合用途(非特定)	地下街	準地下街	文化財	延長50メートル以上のアーケード	市町村長の指定する山林	総務省で定める舟車				
	12	4	142	1,018		111	2	619	825	643	164							12	7		
15	4	3	70	728		85		598	522	285	61							6	4		
	2		49	352		60		341	290	107	53	0	0	1							
	2	1	13	262		5	5	243	135	49	9							2	7		
	1		10	63		7		37	52	17	1							1			
	1		5	45		7		23	22	15	5							3			
			11	93		3		21	31	17	8							12			
	1		12	105		16		35	75	35	5							3			
1	1		6	32		8		22	24	12	4	0	0	11							
	1		11	127		21		111	116	14	9	0	0								
	2	1	12	89		12		57	70	21	14	0	0	3							
		2	21	142		16		147	329	28	17	0	0	3							
1			1	24		1		6	14	2											
			17	86		8		50	71	9	1							11			
			11	49		4		28	51	13								1			
			11	50		8		19	64	14	2										
			14	28		8		38	99	7											
			8	29		5		8	23	10	1							1			
			2	19		4		11	19	6											
	15	4	180	1,324	0	144	2	735	1,005	727	183							31	7		
1	6	3	99	742	0	117	0	678	829	182	97							18	0		
16	6	4	147	1,275	0	128	5	1,001	998	395	74							21	11		
17	27	11	426	3,341	0	389	7	2,414	2,832	1,304	354							70	18		

1 - 18 防火管理者等選任率推移

	平成15年度	平成16年度	平成17年度	平成18年度	平成19年度
防火管理実施義務対象物数	5,429	5,424	5,374	5,216	5,226
防火管理者選任済対象物	3,842	3,662	3,735	3,770	3,835
防火管理者選任率	70.8%	67.5%	69.5%	72.3%	73.4%
消防計画作成済対象物数	2,967	2,930	2,872	3,029	3,129
消防計画作成率	54.7%	54.0%	53.4%	58.1%	59.9%

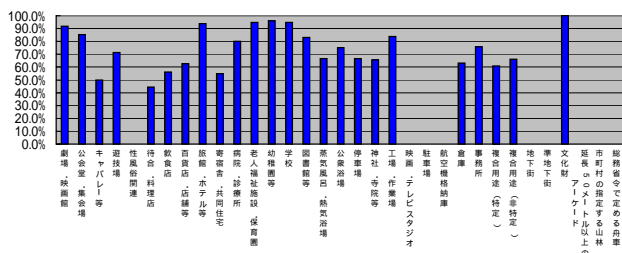


1 - 19 防火管理実施状況

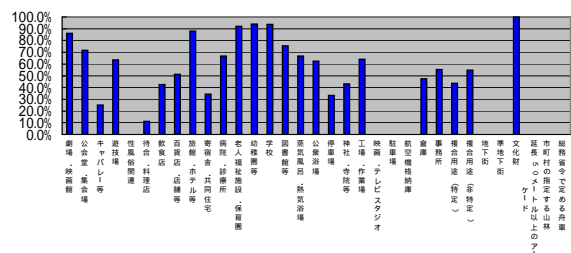
(平成20.3.31現在)

防火対象物の区分	防火管理 実施義務 対象物数	防火管理 者選任 対象物	選任率	消防計 画作成 済対象物	届出率	共同防火管理実施状況			
						防火対 象物数	うち 高層	協議 事項 届出 対象 物数	うち 高層
1 イ 劇場・映画館	36	33	91.7%	31	86.1%	0	0	0	0
□ 公会堂・集会場	381	325	85.3%	273	71.7%	0	0	0	0
2 イ キャバレー等	4	2	50.0%	1	25.0%	0	0	0	0
□ 遊技場	63	45	71.4%	40	63.5%	0	0	0	0
ハ 性風俗関連	0	0		0		0	0	0	0
3 イ 待合・料理店	9	4	44.4%	1	11.1%	0	0	0	0
□ 飲食店	388	218	56.2%	165	42.5%	7	0	5	0
4 □ 百貨店・店舗等	641	401	62.6%	329	51.3%	0	0	0	0
5 イ 旅館・ホテル等	369	346	93.8%	325	88.1%	0	0	0	0
□ 寄宿舎・共同住宅	419	230	54.9%	144	34.4%	1	0	0	0
6 イ 病院・診療所	150	120	80.0%	100	66.7%	0	0	0	0
□ 老人福祉施設・保育園	424	402	94.8%	391	92.2%	0	0	0	0
ハ 幼稚園等	50	48	96.0%	47	94.0%	0	0	0	0
7 □ 学校	271	257	94.8%	254	93.7%	1	0	0	0
8 □ 図書館等	41	34	82.9%	31	75.6%	0	0	0	0
9 イ 蒸気風呂・熱気浴場	6	4	66.7%	4	66.7%	0	0	0	0
□ 公衆浴場	16	12	75.0%	10	62.5%	0	0	0	0
10 □ 停車場	3	2	66.7%	1	33.3%	0	0	0	0
11 □ 神社・寺院等	233	153	65.7%	100	42.9%	0	0	0	0
12 イ 工場・作業場	290	243	83.8%	186	64.1%	1	0	0	0
□ 映画・テレビスタジオ	0	0		0		0	0	0	0
13 イ 駐車場	1	0	0.0%	0	0.0%	0	0	0	0
□ 航空機格納庫	0	0		0		0	0	0	0
14 □ 倉庫	19	12	63.2%	9	47.4%	0	0	0	0
15 □ 事務所	532	403	75.8%	294	55.3%	9	0	6	0
16 イ 複合用途(特定)	814	496	60.9%	355	43.6%	19	1	15	1
□ 複合用途(非特定)	62	41	66.1%	34	54.8%	2	0	1	0
16の2 □ 地下街	0	0		0		0	0	0	0
16の3 □ 準地下街	0	0		0		0	0	0	0
17 □ 文化財	4	4	100.0%	4	100.0%	0	0	0	0
18 □ 延長50メートル以上のアーケード									
19 □ 市町村の指定する山林									
20 □ 総務省令で定める舟車									
合計	5,226	3,835	73.4%	3,129	59.9%	40	1	27	1
									68%

防火管理者選任率



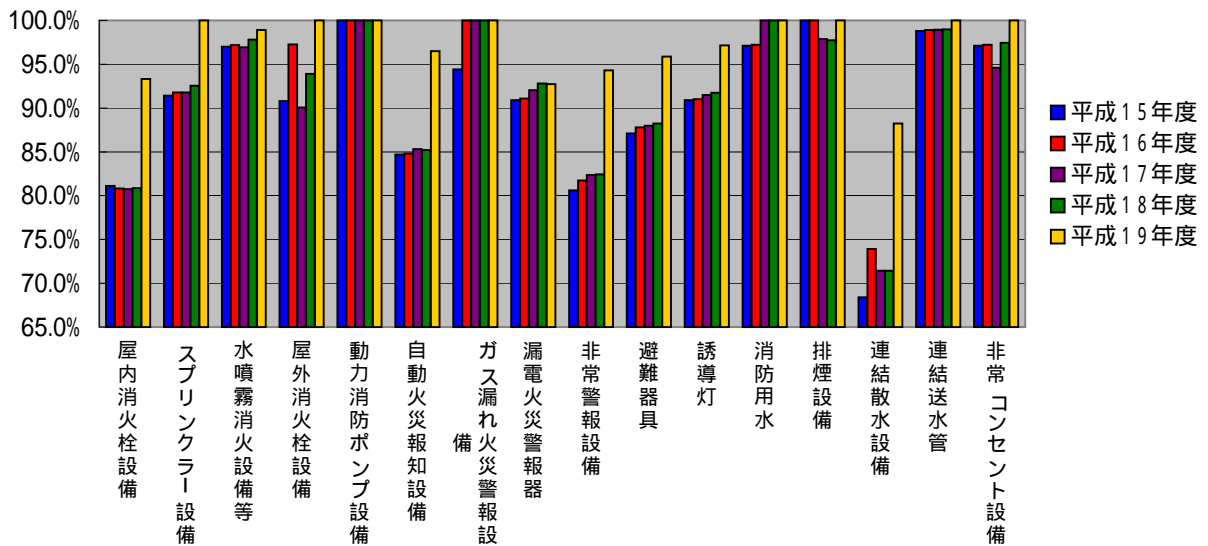
消防計画作成済率



1 - 20 消防用設備等設置状況年別推移

消防用設備等の種類			平成15年度	平成16年度	平成17年度	平成18年度	平成19年度
消防の用に供する設備	消火設備	屋内消火栓設備	81.1%	80.8%	80.8%	80.8%	93.3%
		スプリンクラー設備	91.4%	91.8%	91.8%	92.6%	100.0%
		水噴霧消火設備等	97.0%	97.2%	96.9%	97.8%	98.9%
		屋外消火栓設備	90.8%	97.2%	90.1%	93.9%	100.0%
		動力消防ポンプ設備	100.0%	100.0%	100.0%	100.0%	100.0%
	警報設備	自動火災報知設備	84.7%	84.8%	85.3%	85.2%	96.5%
		ガス漏れ火災警報設備	94.4%	100.0%	100.0%	100.0%	100.0%
		漏電火災警報器	90.9%	91.1%	92.0%	92.8%	92.7%
		非常警報設備	80.6%	81.7%	82.4%	82.4%	94.3%
	避難設備	避難器具	87.1%	87.8%	88.0%	88.3%	95.9%
誘導灯		90.9%	91.0%	91.5%	91.8%	97.2%	
消防用水	消防用水	97.1%	97.2%	100.0%	100.0%	100.0%	
消火活動上必要な施設	排煙設備	100.0%	100.0%	97.9%	97.7%	100.0%	
	連結散水設備	68.4%	73.9%	71.4%	71.4%	88.2%	
	連結送水管	98.8%	98.9%	99.0%	99.0%	100.0%	
	非常コンセント設備	97.1%	97.2%	94.6%	97.4%	100.0%	

消防用設備設置割合



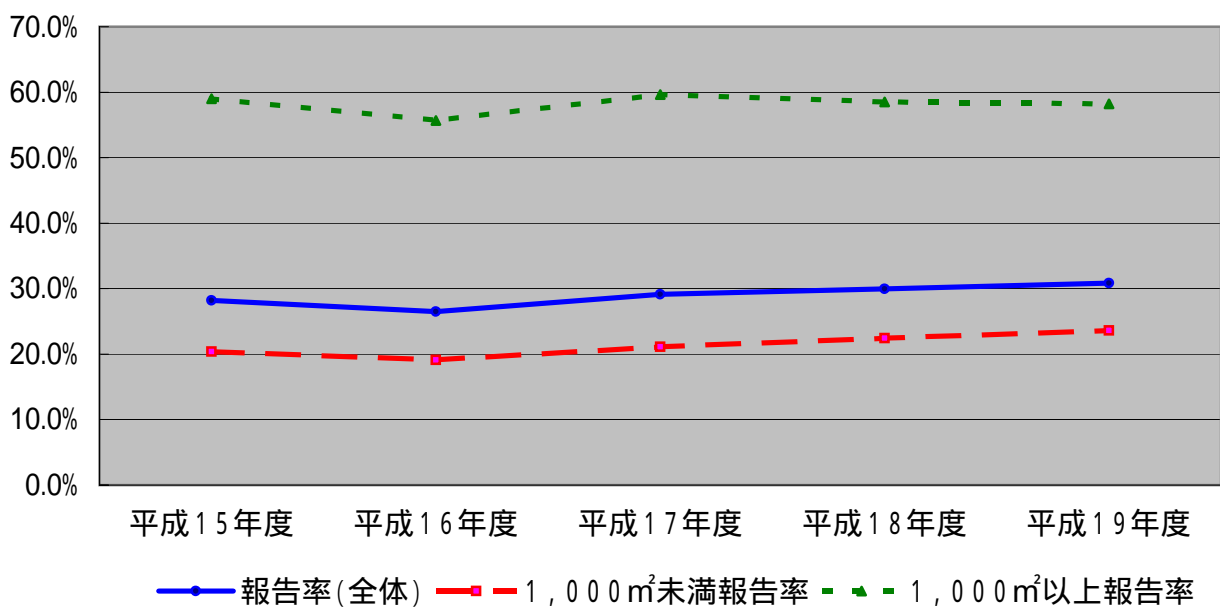
1 - 21 消防用設備等設置状況

(平成20.3.31現在)

消防用設備等の種類		設置必要対象物数	特例	設置数	設置率	
消防の用に供する設備	消火設備	屋内消火栓設備	2,444	321	1,981	93.3%
		スプリンクラー設備	248	22	226	100.0%
		水噴霧消火設備等	368	4	360	98.9%
		屋外消火栓設備	139	8	131	100.0%
		動力消防ポンプ設備	12	0	12	100.0%
	警報設備	自動火災報知設備	8,830	1,011	7,546	96.5%
		ガス漏れ火災警報設備	21	0	21	100.0%
		漏電火災警報器	303	0	281	92.7%
		非常警報設備	2,643	331	2,180	94.3%
	避難設備	避難器具	2,002	161	1,765	95.9%
		誘導灯	5,469	299	5,023	97.2%
消防用水	消防用水	38	0	38	100.0%	
消火活動上必要な施設	排煙設備	44	1	43	100.0%	
	連結散水設備	21	4	15	88.2%	
	連結送水管	303	3	300	100.0%	
	非常コンセント設備	43	1	42	100.0%	

1 - 2.2 消防用設備点検報告状況年別推移

	平成15年度	平成16年度	平成17年度	平成18年度	平成19年度
報告率(全体)	28.2%	26.5%	29.1%	30.0%	30.8%
1,000㎡未満報告率	20.4%	19.1%	21.1%	22.4%	23.6%
1,000㎡以上報告率	59.0%	55.7%	59.6%	58.5%	58.2%



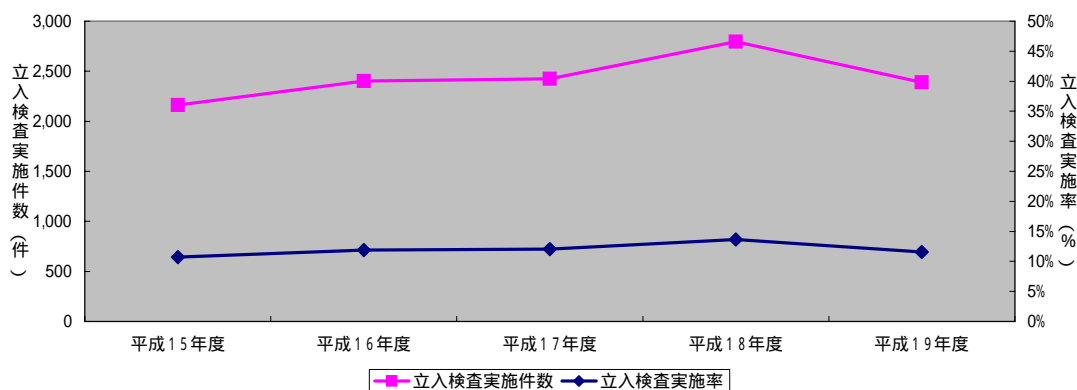
1 - 23 消防用設備点検報告状況

(平成20.3.31現在)

防火対象物の区分		点検が必要な防火対象物の総数	うち報告済み防火対象物	報告率	1,000㎡未満	うち報告済防火対象物	報告率	1,000㎡以上	うち報告済防火対象物	報告率
1	イ 劇場・映画館	44	33	75.0%	10	3	30.0%	34	30	88.2%
	ロ 公会堂・集会場	540	289	53.5%	457	228	49.9%	83	61	73.5%
2	イ キャバレー等	4			4					
	ロ 遊技場	71	31	43.7%	43	18	41.9%	28	13	46.4%
	ハ 性風俗関連									
3	イ 待合・料理店	16	4	25.0%	16	4	25.0%			
	ロ 飲食店	430	92	21.4%	409	78	19.1%	21	14	66.7%
4	百貨店・店舗等	1,039	291	28.0%	803	143	17.8%	236	148	62.7%
5	イ 旅館・ホテル等	616	235	38.1%	468	145	31.0%	148	90	60.8%
	ロ 寄宿舍・共同住宅	4,549	716	15.7%	3,894	447	11.5%	655	269	41.1%
6	イ 病院・診療所	481	178	37.0%	401	120	29.9%	80	58	72.5%
	ロ 老人福祉施設・保育園	605	407	67.3%	436	274	62.8%	169	133	78.7%
	ハ 幼稚園等	77	48	62.3%	42	25	59.5%	35	23	65.7%
7	学校	924	593	64.2%	387	244	63.0%	537	349	65.0%
8	図書館等	66	52	78.8%	50	38	76.0%	16	14	87.5%
9	イ 蒸気風呂・熱気浴場	17	8	47.1%	16	7	43.8%	1	1	100.0%
	ロ 公衆浴場	27	11	40.7%	23	7	30.4%	4	4	100.0%
10	停車場	11	5	45.5%	5	2	40.0%	6	3	50.0%
11	神社・寺院等	426	145	34.0%	387	126	32.6%	39	19	48.7%
12	イ 工場・作業場	3,329	1,021	30.7%	2,473	523	21.1%	856	498	58.2%
	ロ 映画・テレビスタジオ									
13	イ 駐車場	386	146	37.8%	338	120	35.5%	48	26	54.2%
	ロ 航空機格納庫	7	7	100.0%	3	3	100.0%	4	4	100.0%
14	倉庫	2,393	536	22.4%	2,047	384	18.8%	346	152	43.9%
15	事務所	2,837	1,043	36.8%	2,200	640	29.1%	637	403	63.3%
16	イ 複合用途(特定)	1,301	364	28.0%	1,044	204	19.5%	257	160	62.3%
	ロ 複合用途(非特定)	350	71	20.3%	292	37	12.7%	58	34	58.6%
16の2	地下街									
16の3	準地下街									
17	文化財	65	32	49.2%	64	31	48.4%	1	1	100.0%
18	延長50メートル以上のアーケード	18			11			7		
19	市町村の指定する山林									
20	総務省令で定める舟車									
合計		20,629	6,358	30.8%	16,323	3,851	23.6%	4,306	2,507	58.2%

1 - 24 立入検査件数年別推移

防火対象物の区分		平成15年度	平成16年度	平成17年度	平成18年度	平成19年度
1	イ 劇場・映画館	41	28	22	25	20
	ロ 公会堂・集会場	152	219	112	153	188
2	イ キャバレー等	1		2	1	0
	ロ 遊技場	12	10	10	29	10
	ハ 性風俗関連				0	0
3	イ 待合・料理店	4	6	1	1	1
	ロ 飲食店	55	45	38	74	93
4	百貨店・店舗等	158	214	230	266	188
5	イ 旅館・ホテル等	279	226	268	284	161
	ロ 寄宿舍・共同住宅	81	192	78	228	176
6	イ 病院・診療所	47	68	56	65	79
	ロ 老人福祉施設・保育園	126	143	271	210	160
	ハ 幼稚園等	12	11	22	27	12
7	学校	94	252	116	183	227
8	図書館等	17	15	12	16	9
9	イ 蒸気風呂・熱気浴場	1		3	3	13
	ロ 公衆浴場		1	5	3	3
10	停車場	1	5	3	0	2
11	神社・寺院等	101	103	121	68	86
12	イ 工場・作業場	241	326	317	302	262
	ロ 映画・テレビスタジオ			0	0	0
13	イ 駐車場	17	34	41	44	37
	ロ 航空機格納庫			0	0	0
14	倉庫	102	169	243	237	172
15	事務所	205	163	259	307	224
16	イ 複合用途(特定)	349	133	127	189	184
	ロ 複合用途(非特定)	28	12	35	37	30
16の2	地下街			0	0	0
16の3	準地下街			0	0	0
17	文化財	39	28	32	43	53
18	延長50メートル以上のアーケード			0	0	0
19	市町村の指定する山林			0	0	0
20	総務省令で定める舟車			0	0	0
合計		2,163	2,403	2,424	2,795	2,390
(参考)防火対象物数		20,167	20,249	20,127	20,483	20,617
立入検査実施率		10.7%	11.9%	12.0%	13.6%	11.6%



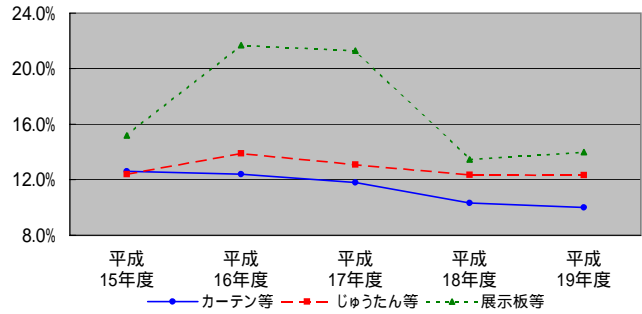
1 - 25 立入検査実施状況

(平成20.3.31現在)

防火対象物の区分		防火対象物数	立入検査	防火対象物数に占める立入検査件数の割合
1	イ 劇場・映画館	44	20	45.5%
	ロ 公会堂・集会場	541	188	34.8%
2	イ キャバレー等	4	0	0.0%
	ロ 遊技場	72	10	13.9%
	ハ 性風俗関連	0	0	
3	イ 待合・料理店	16	1	6.3%
	ロ 飲食店	422	93	22.0%
4	百貨店・店舗等	1,031	188	18.2%
5	イ 旅館・ホテル等	612	161	26.3%
	ロ 寄宿舍・共同住宅	4,546	176	3.9%
6	イ 病院・診療所	477	79	16.6%
	ロ 老人福祉施設・保育園	603	160	26.5%
	ハ 幼稚園等	76	12	15.8%
7	学校	916	227	24.8%
8	図書館等	66	9	13.6%
9	イ 蒸気風呂・熱気浴場	17	13	76.5%
	ロ 公衆浴場	27	3	11.1%
10	停車場	11	2	18.2%
11	神社・寺院等	426	86	20.2%
12	イ 工場・作業場	3,341	262	7.8%
	ロ 映画・テレビスタジオ	0	0	
13	イ 駐車場	389	37	9.5%
	ロ 航空機格納庫	7	0	0.0%
14	倉庫	2,414	172	7.1%
15	事務所	2,832	224	7.9%
16	イ 複合用途(特定)	1,304	184	14.1%
	ロ 複合用途(非特定)	354	30	8.5%
16の2	地下街	0	0	
16の3	準地下街	0	0	
17	文化財	70	53	75.7%
18	延長50メートル以上のアーケード	18	0	0.0%
19	市町村の指定する山林	0	0	
20	総務省令で定める舟車	0	0	
合計		20,636	2,390	11.6%

1 - 26 防災物品使用違反年別推移

	平成 15年度	平成 16年度	平成 17年度	平成 18年度	平成 19年度
カーテン等	12.6%	12.4%	11.8%	10.3%	10.0%
じゅうたん等	12.4%	13.9%	13.1%	12.4%	12.3%
展示板等	15.2%	21.7%	21.3%	13.5%	14.0%



1 - 27 防災物品使用状況

(平成20.3.31現在)

防火対象物の区分(特定防火対象物)		防火 対象 物数	カー テン 等 を 使用	うち 違反	違反 率	じゅう たん 等 を 使用	うち 違反	違反 率	展示 板 等 を 使用	うち 違反	違反 率	
1	イ 劇場・映画館	42	30	0	0%	22	0	0%	3	0	0%	
	ロ 公会堂・集会場	528	371	47	13%	167	33	20%	6	1	17%	
2	イ キャバレー等	4	3	1	33%	3	0	0%	0	0		
	ロ 遊技場	70	20	3	15%	24	1	4%	0	0		
	ハ 性風俗関連	0	0	0		0	0		0	0		
3	イ 待合・料理店	15	10	1	10%	7	2	29%	1	1		
	ロ 飲食店	410	180	33	18%	121	14	12%	2	0	0%	
4		百貨店・店舗等	996	303	34	11%	126	17	13%	6	0	0%
5	イ	旅館・ホテル等	595	489	50	10%	411	40	10%	5	1	20%
6	イ	病院・診療所	462	334	18	5%	131	12	9%	5	1	20%
	ロ	老人福祉施設・保育園	584	471	22	5%	194	23	12%	7	2	29%
	ハ	幼稚園等	76	58	3	5%	19	12	63%	1	0	0%
9	イ	蒸気風呂・熱気浴場	17	12	1	8%	12	1	8%	0	0	
12	ロ	映画・テレビスタジオ	0	0	0		0	0		0	0	
16	イ	複合用途(特定)	1,203	474	64	14%	318	36	11%	13	1	8%
	ロ	複合用途(非特定)	18	8	1	13%	6	2	33%	0	0	
16の2		地下街	0	0	0		0	0		0	0	
16の3		準地下街	0	0	0		0	0		0	0	
高層建築物		55	24	1	4%	28	3	11%	1	0	0%	
合計		5,075	2,787	279	10.0%	1,589	196	12.3%	50	7	14.0%	

1 - 28 消防設備士試験実施状況

	甲種			乙種			計		
	受験者	合格者	合格率	受験者	合格者	合格率	受験者	合格者	合格率
平成15年度	146	37	25%	106	29	27%	252	66	26%
平成16年度	106	18	17%	117	40	34%	223	58	26%
平成17年度	126	23	18%	123	34	28%	249	57	23%
平成18年度	124	33	27%	160	65	41%	284	98	35%
平成19年度	131	31	24%	147	48	33%	278	79	28%

1 - 29 消防設備士免状発行状況

年度	総計	免状の種類														
		甲種							乙種							
		小計	特類	第1類	第2類	第3類	第4類	第5類	小計	第1類	第2類	第3類	第4類	第5類	第6類	第7類
平成15年度	66	37		13	2	3	15	4	29	3		2	4	3	14	3
平成16年度	56	18		5	2	2	6	3	38	1	3	4	7	4	9	10
平成17年度	55	21	1	7			12	1	34	5	1		6	1	15	6
平成18年度	96	32		15	1	1	13	2	64	9	1	3	14	4	16	17
平成19年度	76	28	0	6	1	0	19	2	48	5	2	1	13	1	20	6

1 - 30 消防設備士講習実施状況

	消火設備	警報設備	避難設備・消火器	計
平成15年度	67	83	26	176
平成16年度	90	125	49	264
平成17年度	97	152	59	308
平成18年度	89	136	55	280
平成19年度	76	105	57	238

1-31 高層建築物の状況

(平成20.3.31現在)

名 称	所 在 地	用 途	階 層		高さ (m)	延面積 (×100㎡)	
			地上	地下			
鳥取県庁第1庁舎	鳥取市東町220	官公署	15	7	36	226	
鳥取県庁第2庁舎	鳥取市東町1丁目220	官公署	15	10	1	42	128
アパホテル鳥取駅前	鳥取市富安2丁目138-2	複合用途(特定)	16イ	14	1	47	61
アイシン千代水ビル	鳥取市千代水1丁目100番地	事務所	15	11	0	43	51
NTT鳥取ネットワークセンター	鳥取市富安1丁目19番地	その他事業場	15	7	1	36	98
サンデープラザ	鳥取市湖山町西1丁目721番地	複合用途(特定)	16イ	11	0	31	36
ネオハイツ鳥取	鳥取市瓦町358番地	共同住宅等	5ロ	14	0	47	44
レジデンス川端	鳥取市川端5丁目251番地	複合用途(非特定)	16ロ	13	0	44	47
タイヤバレスグラン末広通り	鳥取市末広温泉町624-3	共同住宅等	5ロ	14	0	38	49
カサ・セステ	鳥取市末広温泉町454	複合用途(特定)	16イ	11	0	31	14
いたけ会館対翠閣	鳥取市富安1丁目84番地	旅館・ホテル	5イ	9	0	33	55
明治生命鳥取駅前ビル	鳥取市東品治町102番地	複合用途(特定)	16イ	12	0	39	103
第6ガーデンハイツ観光	鳥取市末広温泉町622番地	複合用途(非特定)	16ロ	11	0	31	32
サンシティ永楽通り	鳥取市永楽温泉町620番地	共同住宅等	5ロ	14	0	45	36
カサ・リコ茶町	鳥取市栄町312番地12	共同住宅等	5ロ	14	0	45	79
ポレスター鳥取川端	鳥取市川端1丁目218番地	共同住宅等	5ロ	14	0	43	47
サーバス鳥取駅前	鳥取市富安2丁目150-3	共同住宅等	5ロ	14	0	44	61
ホテルニューオータニ鳥取	鳥取市今町2丁目153	複合用途(特定)	16イ	13	1	42	109
サーバス南町	鳥取市南町405	共同住宅等	5ロ	14	0	43	64
セレスト美保21	鳥取市吉成239-5	共同住宅等	5ロ	10	0	33	30
カレント富安	鳥取市富安2丁目59番地	共同住宅等	5ロ	15	0	46	53
サーバス扇町	鳥取市扇町144番地2	共同住宅等	5ロ	14	0	45	63
サンシティ川端	鳥取市川端5丁目302番地	共同住宅等	5ロ	14	0	42	39
スカイマンション永楽	鳥取市永楽温泉町553番地2	共同住宅等	5ロ	11	0	38	37
鳥取赤十字病院B館(診療棟)	鳥取市尚徳町117番地	事務所	15	9	1	42	41
アクティ日丸総合本社ビル	鳥取市今町2丁目112番地	その他事業場	15	8	1	37	75
ミサワカレント吉方	鳥取市吉方147番地	共同住宅等	5ロ	11	0	32	24
鳥取丸	鳥取市今町2丁目151番地	百貨店	4	7	2	33	180
鳥取市立病院	鳥取市の場1丁目1番地	病院	6イ	7	1	38	220
山陰合同銀行鳥取営業部	鳥取市栄町402番地	事務所	15	7	1	38	77
サーバス富安公園	鳥取市富安1丁目43番地	共同住宅等	5ロ	9	0	35	29
NTT鳥取支店	鳥取市今町50番地	複合用途(特定)	16イ	6	1	38	130
鳥取シティーホテル新館	鳥取市戎町471番地	旅館・ホテル	5イ	10	0	39	37
鳥取県立中央病院	鳥取市津津730番地	病院	6イ	7	1	37	350
ホテルモナーク鳥取	鳥取市永楽温泉町403番地	旅館・ホテル	5イ	9	0	32	90
ホテルアルファワン鳥取	鳥取市末広温泉町759番地	旅館・ホテル	5イ	10	0	36	55
ガーデンハイツ観光2号館	鳥取市永楽温泉町505番地	共同住宅等	5ロ	10	0	37	36
サーバス吉方	鳥取市吉方174番地1	共同住宅等	5ロ	9	0	34	49
鳥取銀行本店	鳥取市永楽温泉町171番地	事務所	15	9	1	41	91
鳥取県東部総合事務所	鳥取市立川町6丁目176番地	官公署	15	5	1	36	176
アルファコート	鳥取市永楽温泉町111番地	複合用途(特定)	16イ	7	1	33	11
鳥取コック生命駅前ビル	鳥取市扇町7番地	複合用途(特定)	16イ	7	0	36	60
サーバス青葉町	鳥取市青葉町2丁目108番地	共同住宅等	5ロ	10	0	38	35
サーバス城北	鳥取市松並町1丁目144番地3	共同住宅等	5ロ	9	0	33	21
グラントール若桜	鳥取市弥生町223番地	複合用途(非特定)	16ロ	10	0	33	11
アルファステイツ鳥取駅前	鳥取市富安2丁目74番地	共同住宅等	5ロ	15	0	44	59
フローレンス永楽通りグラウンドアーク	鳥取市永楽温泉町555番地4	共同住宅等	5ロ	14	0	45	89
サーバス湖山駅前	鳥取市湖山町東4丁目401番地	共同住宅等	5ロ	9	0	32	42
レジデンス東久	鳥取市徳尾178番地4	複合用途(非特定)	16ロ	8	1	32	26
鳥取大学(工学部大学院棟)	鳥取市湖山町南4丁目101番地	学校等	7	6	0	33	49
鳥取大学(工学部電気電子工学科棟)	鳥取市湖山町南4丁目101番地	学校等	7	6	0	33	49
スーパーホテル鳥取駅前立体駐車場	鳥取市扇町5番地	駐車場	13イ	2	0	44	11
カサ・リコ茶町立体駐車場	鳥取市栄町312番地12	駐車場	13イ	1	0	34	6
グラントール末広311	鳥取市末広温泉町311番地	複合用途(特定)	16イ	13	0	40	38
グラントール末広311立体駐車場	鳥取市末広温泉町311番地	駐車場	13イ	1	0	44	14
鳥取生協病院	鳥取市末広温泉町458番地	病院	6イ	10	1	44	150
サーバス駅前通り	鳥取市栄町613番地1	共同住宅等	5ロ	15	0	44	40
サーバス駅前通り立体駐車場	鳥取市栄町613番地1	駐車場	13イ	1	0	39	6
フローレンス青葉町グラウンドアーク	鳥取市青葉町2丁目204番地3	共同住宅等	5ロ	15	0	45	46
アルファステイツさくら元町	鳥取市元町352番地5	共同住宅等	5ロ	13	0	39	55
アルファステイツさくら元町立体駐車場	鳥取市元町352番地5	駐車場	13イ	1	0	37	5
ミサワカレントスクエアマンションズ	倉吉市上井263-12	共同住宅等	5ロ	14	0	39	59
グラン・シエロ倉吉	倉吉市伊木218-8	共同住宅等	5ロ	11	0	34	39
鳥取県立厚生病院	倉吉市東昭和町150番地	病院	6イ	7	1	35	22
ホテルアルファワン米子	米子市明治町195	旅館・ホテル	5イ	12	0	37	41
米子全日空ホテル	米子市久米町53-2	旅館・ホテル	5イ	9	0	38	98
皆生つるや	米子市皆生温泉2丁目5番1号	旅館・ホテル	5イ	9	1	34	94
御皆生グラントールホテル華水亭	米子市皆生温泉4丁目19-10	旅館・ホテル	5イ	8	0	40	117
エクレシア米子	米子市米原1丁目1番12号	共同住宅等	5ロ	11	0	35	49
エクセレント米子(旧:イーストハイツベル米子P1)	米子市力能町81	共同住宅等	5ロ	12	0	44	47
ライオンズマンション米子東町	米子市東町141、142	共同住宅等	5ロ	12	0	42	22
セレスト米子角盛町	米子市角盛町1丁目15-14	共同住宅等	5ロ	13	0	42	29
ポレスター西町	米子市西町25-1、26-2	共同住宅等	5ロ	13	0	39	46
ポレスター中町	米子市中町50-1	共同住宅等	5ロ	14	0	43	49
サーバス東町	米子市東町68-1	共同住宅等	5ロ	14	0	44	60
ヴィラ皆生2番館	米子市皆生温泉4丁目6-7	共同住宅等	5ロ	11	0	41	31
グランディオス米子	米子市上福原3丁目1番6号	共同住宅等	5ロ	14	0	48	113
サーバス西福原川通り	米子市西福原9丁目6番20号	共同住宅等	5ロ	10	0	32	27
鳥取大学医学部付属病院第2中央診療	米子市西町36番地1	病院	6イ	9	1	33	259
王子製紙(株)米子工場原質第1系工場無窓	米子市吉岡373	工場	12イ	10	0	42	77
日本生命米子ビル	米子市加茂町2丁目106	事務所	15	9	0	34	33
(株)米子高島屋(東館・第1駐車場)	米子市角盛町1丁目27	複合用途(特定)	16イ	7	1	32	168
ニッセイ米子ワシントンビル	米子市明治町125	複合用途(特定)	16イ	9	0	38	100
米子ユニバーサルホテル	米子市力能町121番地	複合用途(特定)	16イ	14	2	45	89
エバグリーン皆生	米子市上福原1754-7	複合用途(特定)	16イ	11	0	40	96
国際ファミリープラザ	米子市加茂町2丁目180	複合用途(特定)	16イ	9	1	39	66
サーバス錦町	米子市錦町3丁目105-7	共同住宅等	5ロ	11	0	38	42
アルファステイツ錦町	米子市米原鶴谷1496-16他	共同住宅等	5ロ	10	0	35	39
鳥取大学医学部付属病院新病棟	米子市西町36-1	病院	6イ	9	1	40	328
第2青葉マンション	米子市米原2丁目3番15号	共同住宅等	5ロ	10	0	35	29
グリーンピア米子加茂町	米子市加茂町1丁目16	共同住宅等	5ロ	11	0	38	78
シャトーあだか(本館)	米子市尾高2377	旅館・ホテル	5イ	6	0	31	34
ホテルサンルート米子	米子市西福原1-1-55	複合用途(特定)	16イ	8	0	36	77
米子市クリーンセンター	米子市河崎3280-1	官公署	15	5	1	36	138
サーバス東山公園	米子市道楽町4-12-7	共同住宅等	5ロ	10	0	37	61
エクレシア東山	米子市道楽町4-4-12	共同住宅等	5ロ	9	0	32	27
東横イン米子駅前	米子市明治町100	旅館・ホテル	5イ	14	0	42	39
東横イン米子駅前(駐車場)	米子市明治町100	駐車場	13イ	2	0	35	9
湯喜望 白鳥	米子市皆生温泉3-12-33	旅館・ホテル	5イ	9	1	35	50
(株)境港マリーナホテル	境港市新屋町3268番地	旅館・ホテル	5イ	8	0	34	72
夢みんタワー	境港市竹内団地255-3	複合用途(特定)	16イ	4	1	43	85
米子南カントリーエレベーター	鳥取県西伯郡南部町天萬2031-1	工場	12イ	2	0	36	10
大山ロイヤルホテル	西伯郡伯耆町丸山1647-13	旅館・ホテル	5イ	12	1	48	312