

---

---

# 平成22年度平均 鳥取市消費者物価指数

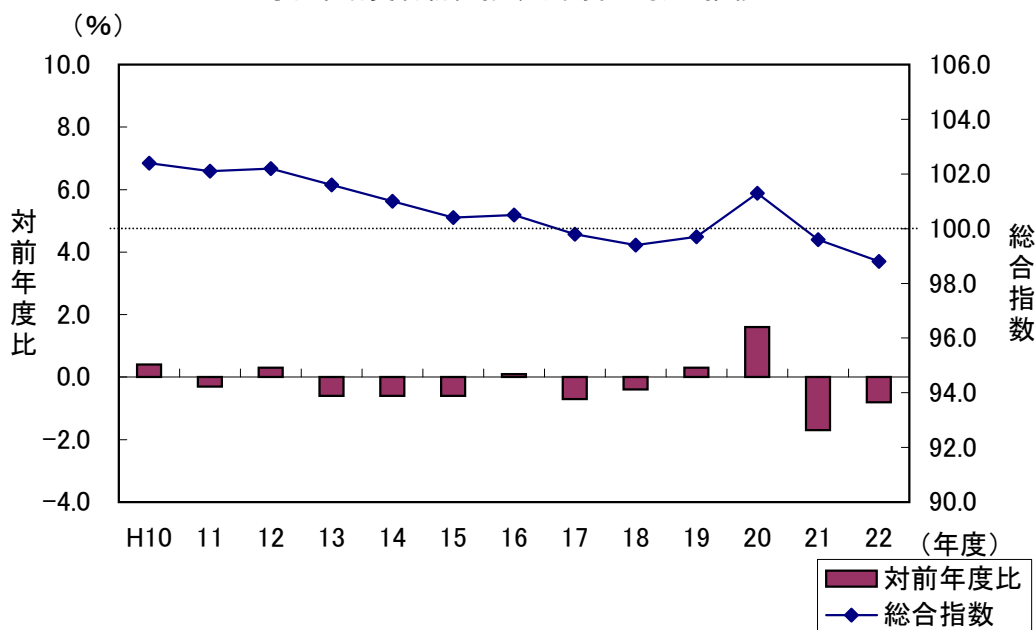
---

---

(平成17年=100)

総合指数	98.8
対前年度比	(-) 0.8%

鳥取市消費者物価指数(年度平均)の推移



鳥取県企画部統計課

# 1 概況

平成22年度平均の鳥取市の消費者物価指数は、総合で98.8（平成17年=100）となり、前年度比は0.8%の下落となった。

生鮮食品を除く総合指数は98.6となり、前年度比は1.2%の下落となった。

全国の消費者物価指数は、総合で99.6（平成17年=100）となり、前年度比は0.4%の下落となった。

生鮮食品を除く総合指数は99.2となり、前年度比は0.8%の下落となった。

## 2 前年度からの動き

### (1) 上昇した主な費目

食料のうち	野菜海藻*	( 7.3 % )
食料のうち	果物*	( 16.5 % )
交通・通信のうち	自動車等関係費*	( 2.0 % )
光熱・水道のうち	他の光熱*	( 26.9 % )
諸雑費のうち	たばこ	( 19.3 % )

### (2) 下落した主な費目

教育のうち	授業料等*	( -35.6 % )
住居のうち	家賃	( -2.6 % )
教育のうち	補習教育*	( -14.0 % )
食料のうち	穀類*	( -4.4 % )

#### ※品目中の主な費目

- ・野菜海藻 … ジャがいも、ほうれんそう、キャベツ、たまねぎ、トマト等
- ・果物 … りんご、みかん等
- ・自動車等関係費 … 自動車ガソリン、自動車タイヤ等
- ・他の光熱 … 灯油
- ・授業料等 … 高校授業料等
- ・補習教育 … 学習塾(中学生対象)等
- ・穀類 … うるち米、食パン、カレーパン、即席めん等

## 3 10大指数 前年度比及び寄与度

(平成17年=100)

	総合	生鮮食品を除く総合	食料	生鮮食品	住居	光熱・水道	家具・家事用品	被服及び履物	保健医療	交通・通信	教育	教養娯楽	諸雑費
指数	98.8	98.6	102.0	103.2	95.5	110.4	87.4	109.6	97.8	99.8	73.7	92.4	100.6
前年度比 (%)	-0.8	-1.2	0.1	7.8	-2.1	1.8	-4.3	0.2	0.3	1.3	-27.8	-1.8	3.7
寄与度	-0.80	-1.16	0.03	0.31	-0.41	0.13	-0.13	0.01	0.01	0.18	-1.04	-0.19	0.21

# 平成22年度平均鳥取市消費者物価指数

平成17年=100

費 目	指 数	対前年度上昇率 (%)
<b>総 合</b>	98.8	-0.8
<b>食料</b>	102.0	0.1
穀類	97.6	-4.4
魚介類	95.1	-2.5
肉類	105.0	-1.6
乳卵類	102.7	0.4
野菜・海藻	103.9	7.3
果物	109.5	16.5
油脂・調味料	102.3	0.7
菓子類	109.7	-1.4
調理食品	103.1	-2.6
飲料	94.9	-2.0
酒類	101.1	-1.3
外食	101.5	-0.2
<b>住居</b>	95.5	-2.1
家賃	95.5	-2.6
設備修繕・維持	95.5	-0.1
<b>光熱・水道</b>	110.4	1.8
電気代	102.1	-2.0
ガス代	116.6	1.0
他の光熱	123.2	26.9
上下水道料	114.7	0.0
<b>家具・家事用品</b>	87.4	-4.3
家庭用耐久財	67.5	-8.8
室内装備品	94.8	-4.2
寝具類	91.5	-3.5
家事雑貨	102.5	-3.5
家事用消耗品	95.4	-1.4
家事サービス	100.8	0.0
<b>被服及び履物</b>	109.6	0.2
衣料	105.6	-0.7
シャツ・セーター・下着類	115.1	3.5
履物類	110.2	-6.9
他の被服類	110.4	2.9
被服関連サービス	108.2	0.1
<b>保健医療</b>	97.8	0.3
医薬品・健康保持用摂取品	93.5	0.6
保健医療用品・器具	96.9	-0.5
保健医療サービス	102.4	0.4
<b>交通・通信</b>	99.8	1.3
交通	100.2	0.7
自動車等関係費	102.0	2.0
通信	93.5	-0.3
<b>教育</b>	73.7	-27.8
授業料等	66.0	-35.6
教科書・学習参考教材	112.3	0.2
補習教育	86.3	-14.0
<b>教養娯楽</b>	92.4	-1.8
教養娯楽用耐久財	37.7	-14.1
教養娯楽用品	89.6	-3.0
書籍・他の印刷物	105.3	0.2
教養娯楽サービス	100.0	-0.9
<b>諸雑費</b>	100.6	3.7
理美容サービス	97.6	0.0
理美容用品	93.2	0.5
身の回り用品	111.1	-0.9
たばこ	130.3	19.3
他の諸雑費	96.2	4.5

# 鳥取市消費者物価指数の推移

(平成17年=100)

	年 度	総			食		住 居	光 熱 ・ 水 道	家 事 具 用 品・
		合	除生 鮮食 品 合を	賃持 を家 除の く帰 属 合家	料	生 鮮 食 品			
指 数	平成10年度	102.4	102.5	103.0	101.4	102.3	100.6	98.9	108.6
	11年度	102.1	102.9	102.4	99.4	92.3	101.8	100.2	109.1
	12年度	102.2	102.4	102.5	100.7	102.1	101.8	100.9	107.2
	13年度	101.6	101.8	101.1	99.5	97.2	103.9	100.5	106.0
	14年度	101.0	101.2	100.4	99.8	99.3	103.8	99.4	104.6
	15年度	100.4	100.5	100.1	99.8	100.5	101.8	98.8	102.8
	16年度	100.5	100.2	100.6	101.7	108.4	100.2	98.6	101.5
	17年度	99.8	99.9	98.6	99.1	97.5	100.1	101.1	99.2
	18年度	99.4	99.3	99.4	98.5	100.3	98.9	104.4	97.2
	19年度	99.7	99.6	99.9	99.3	101.6	97.7	107.6	96.0
	20年度	101.3	101.3	101.6	102.9	101.5	98.5	115.0	95.9
	21年度	99.6	99.8	99.7	101.9	95.7	97.5	108.5	91.3
	22年度	98.8	98.6	99.2	102.0	103.2	95.5	110.4	87.4
対 前 年 度 上 昇 率 (%)	平成10年度	0.4	-0.3	-0.1	1.4	11.4	2.3	-4.3	-3.1
	11年度	-0.3	0.4	-0.6	-2.0	-9.8	1.3	1.4	0.4
	12年度	0.3	-0.4	0.4	1.6	10.1	0.0	0.6	-1.6
	13年度	-0.6	-0.5	-1.3	-1.2	-4.8	2.0	-0.4	-1.1
	14年度	-0.6	-0.6	-0.7	0.3	2.2	-0.1	-1.1	-1.3
	15年度	-0.6	-0.7	-0.3	0.0	1.2	-1.9	-0.6	-1.7
	16年度	0.1	-0.3	0.5	1.9	7.8	-1.6	-0.2	-1.3
	17年度	-0.7	-0.2	-0.8	-2.5	-10.5	-0.1	2.6	-2.0
	18年度	-0.4	-0.6	-0.3	-0.6	2.9	-1.2	3.3	-2.0
	19年度	0.3	0.3	0.5	0.8	1.3	-1.2	3.1	-1.2
	20年度	1.6	1.7	1.7	3.6	-0.1	0.8	6.9	-0.1
	21年度	-1.7	-1.5	-1.9	-1.0	-5.7	-1.0	-5.7	-4.8
	22年度	-0.8	-1.2	-0.5	0.1	7.8	-2.1	1.8	-4.3
指 数	年 度	被 服 及 び 履 物	保 健 医 療	交 通 ・ 通 信	教 育	教 養 娛 楽	諸 雑 費	エ ネ ル ギ ー	関 情 報 係 通 信 費
	平成10年度	107.7	99.2	102.2	96.5	111.5	98.8	—	—
	11年度	108.5	98.7	101.9	96.8	110.5	99.9	—	—
	12年度	104.4	98.6	102.3	97.6	110.1	99.9	—	—
	13年度	102.6	98.8	100.4	98.6	105.8	99.3	—	—
	14年度	102.0	97.6	99.8	99.1	102.9	99.0	—	—
	15年度	99.7	102.4	98.9	99.3	101.7	99.7	—	—
	16年度	99.9	100.9	99.5	99.3	101.0	100.4	—	—
	17年度	100.2	99.9	100.1	100.2	99.6	99.6	101.6	99.2
	18年度	104.1	99.5	99.6	100.9	98.4	97.5	105.8	97.3
	19年度	105.7	99.2	100.8	101.4	97.2	98.2	109.7	95.9
	20年度	106.3	98.9	101.0	101.8	96.6	97.9	115.8	96.2
	21年度	109.4	97.5	98.5	102.1	94.1	97.0	105.0	95.7
22年度	109.6	97.8	99.8	73.7	92.4	100.6	109.7	95.5	
対 前 年 度 上 昇 率 (%)	平成10年度	1.0	4.7	-2.6	0.1	0.0	1.6	—	—
	11年度	0.8	-0.4	-0.3	0.4	-0.9	1.1	—	—
	12年度	-3.6	-0.3	0.3	0.7	0.7	0.1	—	—
	13年度	-1.7	0.2	-1.8	1.1	-3.9	-0.6	—	—
	14年度	-0.6	-1.2	-0.6	0.5	-2.7	-0.3	—	—
	15年度	-2.3	4.8	-0.9	0.2	-1.2	0.7	—	—
	16年度	0.2	-1.4	0.6	0.0	-0.7	0.7	—	—
	17年度	0.5	-1.1	0.9	1.0	-1.2	-0.6	—	—
	18年度	3.9	-0.4	-0.5	0.7	-1.2	-2.1	4.1	-1.9
	19年度	1.5	-0.3	1.2	0.5	-1.2	0.7	3.7	-1.4
	20年度	0.6	-0.3	0.2	0.4	-0.6	-0.3	5.6	0.3
	21年度	2.9	-1.4	-2.5	0.3	-2.6	-0.9	-9.3	-0.5
	22年度	0.2	0.3	1.3	-27.8	-1.8	3.7	4.5	-0.2