

00127  
00127

# 鳥取縣公報

## 訓令

### 鳥取縣訓令甲第七號

警察署長  
消防團長

消防ポンプ操法左ノ通定ム

昭和十七年四月七日

鳥取縣知事 土肥米之

#### 消防ポンプ操法

##### 第一章 通則

第一條 消防ポンプ操法ハ消防ポンプノ運用ニ習熟セシムルト共ニ隊員ノ規律並ニ協同動作ノ訓練ヲ爲スヲ目的トス

第二條 訓練ハ精密厳正且實戰的ニ之ヲ行ヒ荷モ緩漫遊惰ノ行動アルベカラズ

第三條 指揮者ノ位置ハ指揮監督ニ便ナル所ヲ選ブベシ

第四條 本令ニ於テ消防ポンプト稱スルハ腕用消防ポンプ手輓消防

昭和十七年四月七日  
第千三百二十二號

火曜日

本書ノ大きサハ國定規格A5判

防ガソリンポンプ及自動車消防ポンプヲ謂フ

第五條 消防ポンプノ操法ハ腕用消防ポンプニ在リテハ操作員三名(水管車併用ノ場合ハ四名)搖桿手六名乃至十二名、手輓消防ガソリンポンプニ在リテハ操作員五名自動車消防ポンプニ在リテハ操作員六名ヲ以テ夫々一隊ヲ編成スルモノトス

第六條 本令ニ於テ前後左右ト稱スルハ消防ポンプノ前進方向ヲ以テ基準トス

第七條 本令ニ於テ定位ト稱スルハポンプ車運搬ノ際ニ於ケル隊員ノ著クベキ位置ヲ謂フモノニシテ別記第一圖ノ如シ

第八條 本令ニ於テ第一放口ト稱スルハ吸管ヲ結合スル側ノ放口ヲ謂ヒ第二放口トハ其ノ反對側ノ放口ヲ謂フ

第九條 第一放口ニ結合シテ水管第一線ヲ延長放水申更ニ第二方向ニ結合シテ水管第二線ヲ延長放水スル場合ハ第一線ノ放水ヲ第一線放水ト謂ヒ第二線ノ放水ヲ第二線放水ト謂フ

第十條 訓練ニ使用スベキ水管ハ通常一口二本吸管ハ三本トス

第十一條 訓練ニ當リテハ操作員ノ順位ヲ逐次交換シ何レノ動作

ニモ熟練セシムルヲ要ス  
前項ノ規定ニ依リ操作員ノ順位ヲ交換スルニハ「位置ヲ換ヘ」ノ號令ヲ用フ

第十二條 訓練ニ當リ操作員ノ行フベキ位置ノ變換其ノ他ノ諸動作ハ總テ駈歩ヲ以テ之ヲ行フモノトス

第十三條 操法ニ必要ナル消防ポンプ要部ノ名稱ハ別記第二圖ノ如シ

第十四條 左記各號ノ場合ハ本令ヲ準用スルモノトス

- 一 自動車消防ポンプニシテ水管車ニ牽積載シ第一線及第二線同時ニ延長スル場合又ハ逆管鎗ヲ使用シテ第二線ヲ延長スル場合
- 二 一隊ノ操作人員ニシテ本令ノ操法ニ示ス人員ト異ル場合
- 三 ポンプノ構造本令ノ操法ニ示スモノト異ル場合
- 四 梯子携行其ノ他必要ナル操作ヲ併セ行フ場合
- 五 手輓消防ガソリンポンプ「トラック」ニ搭載セル場合

第二章 腕用消防ポンプ

第一節 一般操法

集合及定位

第十七條 操作員ヲ集合セシムルニハ左ノ號令ヲ下ス

「集レ」

操作員ハ車体ノ後方約一米ノ距離ヲ距テタル一線上ニ集リ、一番員ハ右方車輪ノ延長線ニ二番員ハ搖桿ノ延長線ニ三番員ハ左方車輪ノ延長線ニ何レモ車尾ニ正面シ不動ノ姿勢ヲ執ル搖桿手アルトキハ二列横隊ヲ作り車後約二米ノ距離ニ位置ス

「番號」

操作員及搖桿手ハ各右翼ヨリ順次番號ヲ呼唱ス

第十七條 定位ニ著カシムルニハ左ノ號令ヲ下ス

「定位ニ著ケ」

- 一 一番員ハ大腿ニテ斜左ニ一步左車輪ノ延長線定位ニ到リ前方ニ向ヒテ位置ス
- 二 番員ハ半バ右向ヲナシ車体ニ沿ヒテ行進シ定位ニ到リ前方ニ向ヒテ位置ス
- 三 番員ハ半バ左向ヲナシ車体ニ沿ヒテ行進シ定位ニ到リ前方ニ向ヒテ位置ス

ポンプ卸方

第十八條 ポンプヲ卸サシムルニハ順次左ノ號令ヲ下ス

「ポンプ卸シ方用意」

一番員ハ右向ヲ爲シ行進右方後鐵把ニ到リ之ニ正面シ臺盤ヨ

約二十種ノ距離ニ位置シ二番員ト同時ニ右足ヲ一步右方ニ開キ第三草紐ヨリ第四草紐ヲ解キ右手ヲ上ニ左手ヲ下ニシ第一吸管左端ヲ握リ二番員ト協力右ニ廻轉シツ、車輪ノ延長線ニ運ビ置ク第二吸管亦同ジ第三吸管ハ同一要領ニテ之ヲ持テ

ニテ鐵把ヲ外シ螺子廻三個ヲ同時ニ取出シ臺盤上ニ置キ匣ヲ閉テ左手ニ之ヲ持チ左向ヲナシ行進シ左方車轍前ニ到リ之約二十種ノ距離ニ於テ右向ノ要領ニテ止リ右手ニテ水槽ヨリ管鎗ヲ取出シ左足ヲ斜左後方ニ一步退クト同時ニ膝ヲ屈スルコトナク上体ヲ左ニ俯シ車体ヨリ約五十種ノ距離ニ車体ト直角ニ螺子廻及管鎗ノ順序ニ之ヲ置キ次デ左足ヲ舊ニ復シ

右手ヲ下ニシ左手ヲ上ニシテ第一吸管右端ヲ握リ一番員ト協力ノヲ卸シ左足ヲ一步後方ニ開キ膝ヲ屈スルコトナク上体ヲ俯シ車輪ト約十種ヲ離シテ吸口直下ノ車軸延長線ニ置キ左足ヲ開キタル儘第一吸管ト同一要領ニ依リ第二吸管ヲ卸シ第一

終ツテ兩手ニテ木槌ヲ持チ管鎗ノ場合ト同一要領ニテ卸シ管鎗ト擲ヘ終ツテ左足ヲ舊位ニ復シ左方車轍ニ正面位置ス

「卸セ」

吸管ノ後方結合ト約十五種噴遠ヘテ置キ更ニ舊位ニ戻リ第三吸管モ同一要領ニ依リ塵除際ヲ握リ一番員ト協力ノヲ左廻轉シツ、前方ニ持チ代ヘテ行進シ一番員ノ吸管ヲ置クト同時ニ同一線上ニ置キ終ツテ右方車轍前ニ到リ吸管ヲ跨ギテ車轍ニ正面シ之ト約二十種ノ距離ニ位置ス

一番員ハ左足ヲ一步前方ニ踏出シ上体ヲ俯シテ鼻柱ヲ抜キ終ツテ兩手ヲ肩幅ニ開キ右手ヲ下ニ、左手ヲ上ニシ轆木ヲ握リ上体ヲ起シツ、車頭ヲ上ガ右足ヲ大キク一步前方ニ踏出スト同時ニ右手ヲ放チ更ニ其ノ手ニテ臺盤受鐵ヲ壓ヘ轆木ヲ右肩ニ擔ヒ上体ヲ稍々前方ニ傾ケテ之ヲ支持シツ、車輪ヲ後退セシメポンプヲ地上ニ卸シ其ノ儘車ト共ニ後退ポンプヨリ約三米ノ所ニ到リ車頭ヲ上ゲルト同一要領ニ依リ之ヲ置キ終ツテポンプニ到リ之ニ正面シテ搖桿ヨリ約二十種ヲ距テ、立チ前方搖桿ヲ上ゲテ二、三番員ヲシテ後鎖ヲ外サシメ次デ前方搖桿ヲ下ゲテ同様前鎖ヲ外サシメ更ニ水平トナシ終ツテ右方後

00130

口右側ニポンプニ正面位置シ三番員ヨリ渡サレタル螺子廻ヲ  
 右手ニテ受取り之ヲ左腰ニ帶フ  
 二番員ハ左足ヲ一步大キク左方ニ開キ兩手ヲ肩幅ニ開キ水槽  
 縁ヲ押ヘテポンプヲ壓シポンプノ地上ニ著クト同時ニ左足ヲ  
 引著ケテ直立シ一番員ノ搖臂ヲ下グルト同時ニ左足ヲ左方ニ  
 一步開キ左手ニテ後鎖ヲ外シ水槽縁又ハ鎖掛ニ懸ケ終ツテ左  
 足ヲ引著ケ次ニ右足ヲ右方ニ一步開キ前鎖ヲ外シテ同一動作  
 ヲ爲シ終ツテ右足ヲ引著ケテ後右足ヲ一步退クト同時ニ吸口  
 嘴子ヲ開キ右足ヲ引著ケ左ニ一步寄りテ後鐵把ニ正面位置シ  
 三番員ヨリ渡サレタル螺子廻ヲ右手ニ受取り之ヲ左腰ニ帶フ  
 三番員ハ右足ノ一步大キク右方ニ開キ二番員ト同一要領ニテ  
 兩手ニテ水槽縁ヲ押ヘテポンプヲ壓シポンプノ地上ニ著クト  
 同時ニ二番員ト對應シ之ト齊一ノ動作ニヨリテ鎖ヲ外シタル  
 後右足ヲ一步退クト同時ニ吸口嘴子ヲ開キ右足ヲ引付ケ次ニ  
 左足ヲ斜後方ニ一步開キ左手ニテ三個ノ螺子廻ヲ取ルト同時  
 ニ左足ヲ引著ケ其ノ一個ハ左手ニ殘シ他ノ二個ヲ右手ニ移シ  
 テ搖臂支鐵上ニ差出シ一、二番員ニ各一個宛渡シ前ニ殘シタ  
 ル一個ヲ右手ニテ左腰ニ帶フ

放水開始

第六條 放水ヲナサシムルニハ左ノ號令ヲ下ス

「放水掛レ」

一番員ハ左足ヲ半後方ニ開キ第一吸管ヲ跨ギ膝ヲ屈スルコト  
 ナク上体ヲ俯シ吸管ヲ取りテ之ヲ吸口ニ結合シ終ツテ右ニ轉  
 ジ第二吸管靴螺子部ニ進ミテ之ヲ跨ギ二番員ト共ニ結合シ再  
 ビ右ニ轉ジテ第三吸管靴螺子部ニ到リ之ヲ跨ギテ同様之ヲ結  
 合シ終ツテ捷路ヲ取リ管鎗ニ到リ右手ニテ之ヲ取りテ替口ヲ上  
 ニ右腋下ニ抱ヘ三番員ニ對シ左足ヲ一步踏出シ協力管鎗ヲ結  
 合シ左手ニテ管鎗ノ上部ヲ右手ニテ管鎗ノ下部ヲ握リ右足ヲ  
 軸トシテ左廻轉ヲナシ「ヨシ」ト呼唱シテ水管ヲ延長火點ニ  
 進入適當ノ位置ニ部署シ構ヘノ姿勢ヲ採リ(此ノ場合ノ管鎗  
 ノ高低角度ハ概テ四十五度トス)「始メ」ト呼唱シ簡先ヲ左  
 拇指ニテ壓ス二番員ハ右廻轉シテ一番員ノ後方ニ到リ右足ヲ  
 一步退キテ第一吸管ヲ跨ギ膝ヲ屈スルコトナク上体ニ俯シ兩  
 手ニテ之ヲ水平ニ持チテ一番員ノ結合ヲ輔佐シ右ニ轉廻シ再  
 ビ第一吸管靴螺子部ニ到リテ之ヲ跨ギ一番員ト協力結合シ更  
 ニ吸管ノ右側ニ出デ第二吸管靴螺子部ニ到リテ之ヲ跨ギ一番  
 員ト協力結合シ終ツテ吸管ノ右側ヲ經テ塵除部ニ到リテ之ヲ  
 水利ニ沈下シ捷路ヲ經テ木槌ニ到リ之ヲ後方搖臂ニ取着ケ次  
 ニ前方搖臂ニ及ビ終ツテ吸口前ニ到リ約二十糎ヲ隔テ、吸管  
 ヲ跨ギ位置ス

00131

一番員ハ左足ヲ一步左方ニ開キ第一水管ヲ水槽縁ヨリ取出ス  
 ト同時ニ其ノ儘右向ヲナシテ水管ヲ放口前ニ置キ靴螺子ヲ右  
 方ニ撥キ水管ヲ跨ギ膝ヲ屈スルコトナク上体ヲ伏シテ靴螺子  
 ヲ放口ニ結合シ次デ右足ヲ一步右方ニ開キ第二水管ヲ取出シ  
 其儘左向ヲナシテ之ヲ地上ニ置キ第二水管ノ靴螺子ヲ右手ニ  
 持チテ腹部ニ當テ第一水管ノ靴螺子ヲ左手ニ持チテ嵌メ之ヲ  
 左手ニテ抑ヘ右手ヲ以テ結合シ更ニ第二水管ノ靴螺子ヲ持チ  
 一番員ト相對シ左足ヲ一步踏出シテ結合シ一番員ノ「ヨシ」  
 ノ呼唱ニ依リ第二結合ヲ持チテ一番員ニ續行火點ニ向ヒ一番  
 員ノ「始メ」ノ呼唱ニ依リ廻レ右ヲ爲シポンプ車ヨリ約二米  
 ノ位置ニ到リテ停止シ右手ヲ上方ニ上ゲテ「始メ」ト呼唱シ  
 二番員ノ復唱ヲ受ケ廻レ右ヲ爲シテ火點ニ戻リ一番員ノ反對  
 側一步後方ニ位置シ右足ヲ一步踏出シ兩手ニ水管ヲ持チテ補  
 助ス

放水中止

第二十條 放水ヲ中止セシムルニハ左ノ號令ヲ下ス

搖臂手ヲ置クトキハ二番員ノ「始メ」ノ復唱ニ依リ其ノ前列  
 員ハ後方木槌前ニ、後列員ハ右向ヲナシ車体ノ外側捷路ヲ經  
 テ前方木槌前ニ位置シ衝動ヲ開始ス

一番員ハ「止メ」ト呼唱シ送水停止スルヤ管鎗ヲ右足先ニ立  
 テ右手ヲ以テ簡先ヲ支フ  
 三番員ハポンプヨリ約二米ノ位置ニ停止シテ二番員ニ面シ右  
 手ヲ右方水平ニ上ゲ「止メ」ト呼唱シ其ノ復唱ヲ待チ舊位ニ  
 復ス  
 二番員ハ三番員ノ傳達ヲ受ケ右手ヲ右方水平ニ上ゲテ「止メ」  
 ト復唱ス  
 搖臂手ヲ置クトキハ二番員ノ「止メ」ノ復唱ニ依リ衝動ヲ中  
 止シ原位ニ復ス

解除

第二十一條 放水準備ヲ解クニハ左ノ號令ヲ下ス

「收メ」

一番員ハ右足先ヲ以テ管鎗結合部ノ下ヲ抑ヘ管鎗ヲ離脱シテ  
 右腋下ニ抱ヘポンプニ到リテ舊位置ニ置キ次デ第一水管靴螺  
 子部ヨリ約一米ノ位置ニ到リポンプヲ右ニシテ水管ニ正面シ  
 膝ヲ屈スルコトナク上体ヲ俯シ兩手ヲ肩幅ノ廣サニ伸シ掌ヲ  
 上ニシテ水管ヲ持チテ上体ヲ起シ右手ヲ高ク上ゲ左手ヲ低ク  
 シテ左足ヲ一步左ニ開キ次ニ右足ヲ引キ著ケ之ト同時ニ水管  
 ヲ手操リテ水ヲ前方ニ送り此ノ動作ヲ連續シテ其ノ端ニ到レ  
 バ靴螺子ヲ持チテ靴螺子ニ揃ヘ更ニ兩結合ヲ持チ戻リ約一米

00132

内外ニ折疊ミ結合ヲ右方ニシテ兩端ヲ下ヨリ平ニ持チ左方前鐵把前ニ到リ之ヨリ約三十種ヲ距テ、結合部ヲ鐵把ニ向ケテ置キポンプノ前方ヲ經テ吸口ニ到リ吸管ヲ跨ギ膝ヲ屈スルコトナク上体ヲ俯シテ吸口ヲ離脱シ二番員ト協力ヲ右足ヲ一步後ニ退キテ靜カニ之ヲ置キ次ニ結合時ト同一要領ニ依リ二番員ト協力第一吸管ヨリ順次結合ヲ離脱シ終ツテ第三吸管靴螺子ヲ持チ二番員ト協力之ヲ第一吸管ノ右方約二十種ヲ距テ、併置シ次テ第二吸管靴螺子部ヲ持チ第一第三吸管ノ間ニ併置シ終リテポンプ正面ニ到リ之ニ面シテ位置シ二番員、三番員ノ對立スルヲ待チテ搖臂ヲ上ゲテ後鎖ヲ懸ケシメ次テ前鎖ニ及ビ其ノ場ニ位置ス

二番員ハポンプノ後方ヲ經テ迅速ニ第一水管ヲ放口ヨリ離脱シテ煽リ次テ前方木槌ニ到リ終ツテポンプノ前方ヲ經テ第三吸管ニ到リ之ヲ水利ヨリ引上ゲ塵除部近クニテポンプニ面シ位置シ一吸管ノ吸管離脱ニ先立チ塵除部近クヲ右手ニテ右腰高サニ抱ヘ左足ヲ一步踏出シ左手ヲ吸管ノ下部ニ廻シ兩手ヲ以テ之ヲ抱フルガ如ク腰ヲ屈メテ之ヲ把持シ一吸管ノ右足ヲ引クト同時ニナルベク地上ヲ引摺ラザル様左足ヲ一步退キテ靜ニ之ヲ置キ次ニ一吸管ト協力結合ヲ解キ終ツテ塵除ニ至リ第... 吸管ヲ持チ之ヲ運ビ次テ第二吸管靴螺子部ヲ持チテ運ビ

終ツテ三番員ト相對シ吸口前ニ立チ直ニ左足ヲ一步退キテ嘴子ヲ閉ヂ次テ一吸管ノ動作ニ應ジテ後方ヨリ順次鐵鎖ヲ懸ケ終ツテ其ノ場ニ位置ス

三番員ハ廻レ右ヲナシテ水管第二結合ニ到リ水管ヲ跨ギ膝ヲ屈スルコトナク第二結合ヲ離脱シ第二水管ヲ煽リテ置キ次テ一吸管ト同一要領ニ依リ第二水管ノ水ヲ出シテ之ヲ疊ミ終ツテ放口右前ニ立チ直ニ右足ヲ一步ニ開キテ之ヲ後方水槽縁ニ懸ケテ右足ヲ引著ケ更ニ左足ヲ一步半左ニ開キテ第一水管ヲ前方水槽縁ニ懸ケ左足ヲ引著ケ二番員ト相對スルヤ左足ヲ一步退キテ嘴子ヲ閉ヂ次テ二番員ト對應シテ後方ヨリ順次鐵鎖ヲ懸ケ終ツテ其ノ場ニ位置ス

ポンプ積方

第二十二條 ポンプヲ積マシムルニハ左ノ號令ヲ下ス

「ポンプ積メ」

一 番員ハポンプ臺盤ヨリ約二十種ノ距離ヲ距テ、正面シ膝ヲ屈スルコトナク上体ヲ俯シ兩手ニテポンプ臺盤縁ヲ握リ、全力ヲ出シ二、三番員ト協力シテポンプヲ上ゲ其ノ安定ヲ保持スルヤ兩手ヲ放チ、廻レ右ヲナシ車ノ位置ニ到リ轆轤ニ正面シ之ヲ兩手ニテ上ヨリ握リ下腹部分ニ當テ靜カニ車ヲ押し進ミポンプニ到リ下ヨリ之ヲ當テ兩手ヲ轆木ニ持チ替ヘ右手ニテ

00133

車ヲ正シク押込ミ終ツテ大キク右足ヲ一步踏出シ轆木ヲ堅ク肩ニ支持シ上体ヲ稍々右ニ傾ケ左手ニテ轆木ヲ右手ニテ臺盤受鐵ヲ握リ車輪ノ輾轉ヲ防ギ二、三番員ノ後鐵把及車輻ヲ握ルト同時ニ右手ヲ放チ右足ヲ一步後方ニ踏替フルト同時ニ右手ニテ轆木上ヨリ握リ「ヨシ」ト呼唱シ二、三番員ト協力全力ヲ以テ速ニ車ノ上ラザル様轆木ヲ置ク次ニ二、三番員ガポンプヲ押し終ルヤ直ニ鼻栓ヲ挿シ終ツテ第三吸管靴螺子ヲ持チ卸シタル時ト同一要領ニ依リ二番員ト協力之ヲ積ミ次テ第二、第一吸管ハ靴螺子ヲ持チテ積ミ革紐ヲ締メ終ツテ二番員ヨリ螺子廻ヲ受取リテ三番員ニ渡シ左足ヲ引著ケルト同時ニ左向ヲナシテ行進集合位置ニ復歸不動ノ姿勢ヲ執ル

二番員ハ右向ヲナシ一步前進右方前鐵把ニ到リ臺盤ヨリ約二十種隔テ、位置シ膝ヲ屈スルコトナク上体俯リシ左手ニテ堅ク鐵把ヲ握リ三番員ト協力ポンプヲ上ゲ約十六度ノ角度ニ至ルヤ鐵把ヲ右手ニ持チ代フルト同時ニ左手ヲ水槽縁ニ懸ケ左足ヲ大キク斜後方ニ開キ兩手ハ之ヲ伸シテ前方ヲ望ミテ立チ一 番員ガ車ヲ挿入スルヤ三番員ト協力靜カニポンプ臺盤ヲ車ノ挿板間ニ嵌入シ兩手ヲ放ツト共ニ右足ヲ引著ケ右向ヲナシ車尾ニ到リテ側面シ膝ヲ屈スルコトナク上体ヲ俯シ左手ニテ

右方後鐵把ヲ右手ニテ車輪ノ一輻ヲ握リ一 番員ノ「ヨシ」ノ呼唱ニ依リ輻ヲ強引シ其ノ反動ニテ鐵把ヲ持チ上ゲポンプヲ

押上ゲ一 番員ノ轆木ヲ置クヤ敏速ニ車ノ後方右端ニ廻リ左足ヲ一步退キ三番員ト協力兩手ニテポンプヲ前ニ押し一 番員ガ鼻栓ヲ挿シテ終ルヤ第三吸管塵除部ニ到リ前ニ卸シタル時ト同一要領ニ依リ一 番員ト協力第三吸管ヨリ順次第二第一吸管ヲ積ミ終ツテ革紐ヲ締メ左手ニテ腰帶ヨリ螺子廻ヲ取出シテ一 番員ニ渡シ右足ヲ引著ケ左向ヲナシテ集合位置ニ復歸不動ノ姿勢ヲ執ル

三番員ハ二番員ト同一要領ニ依リ左右對應ノ動作ヲナシポンプヲ積ミ終ルヤ行進シテ車轂中央部延長上ニテ右向ヲナシテ停止シポンプ卸方用意ノ要領ニテ順次木槌及管鎗ヲ舊位ニ收メ右向ヲナシテ車後ニ到リ右手ニテ腰帶ヨリ螺子廻ヲ取出シ之ヲ臺盤上ニ置キ次ニ螺子廻ヲ出シタルト同一要領ニテ匣ヲ開キ二番員ヨリ受取リタル螺子廻ト合シテ納メ匣ヲ閉ヂ終ツテ集合位置ニ復歸不動ノ姿勢ヲ執ル

休憩及解散

第二十三條 操作員ヲ休憩又ハ解散セシムルニハ左ノ號令ヲ下ス

「休メ」

操作員ハ其ノ場ニ於テ休メノ姿勢ヲ取ル

00134

〔解〕  
操作員ハ一齊ニ指揮者ニ舉手注目ノ敬禮ヲ爲シテ解散ス

第二節 水管車併用操法

第二十四條 本節ニ定メザルモノハ前節ニ定ムル所ニ依ル

〔集〕

四番員ノ集合位置ハ三番員ノ左翼トス

〔定位ニ著ケ〕

四番員ハ左ニ廻轉シテ定位ニ著クモノトス

〔放水掛〕

四番員ハ右足ヲ一步退キ上体ヲ俯シテ右手ニテ轆木中間ヲ握

リ左手ニテ左轆臂ヲ握リテ上体ヲ起シ斜ニ左ヘ行進、放口前

約二米ノ所ニ止リ輟止ヲ脱シテ火點ヲ望ミ左足ヲ一步踏ミ出

シテ三番員ノ「ヨシ」ノ呼唱ニテ水管車ヲ輓キ火點ニ進入三

番員ノ「止レ」ノ呼唱ニ依リ停車シ車ノ前方ヲ廻リテ車後ニ

到リ三番員ト相對シテ牝螺子ヲ擔當シテ結合ヲ解キ終ツテ水

管車左轆木内ニ入り水管ノ處理ヲ爲シ輟止ヲ掛ケ延長水管ヨ

リ約二米離シテ之ヲ置キ三番員ノ反對側一步後方ニ位置シ左

足ヲ一步踏出シ兩手ニ水管ヲ持テテ補助ス

三番員ハ左向ヲ爲シテ水管車ノ後方ニ到リ左足ヲ一步踏出シ

ニテ結合部ヲ握リ約二米手操リ之ヲ放口ニ結合シ再ビ水

管車ノ後方ニ到リ兩手ニテ水管ヲ持テ左足ヲ一步踏出シ水管

延長ノ構ヘヲナシ「ヨシ」ト呼唱シ第三結合ノ將ニ出デント

スルヤ其ノ後ヲ追フテ行進同時ニ「止レ」ト呼唱シ四番員停

止スルヤ直ニ水管車ニ到リテ手操リ第三結合ノ出ヅルヤ四番

員ト相對シテ牝螺子ヲ擔當シテ之ヲ解キ一番員ト相對シテ管

鎗ヲ結合シ一番員ノ「始メ」ノ呼唱ニ依リ廻レ右ヲナシポン

プヨリ約二米ノ位置ニ到リテ停止シ二番員ニ對シ右手ヲ上方

ニ上ゲ「始メ」ト呼唱シ其ノ復唱ヲ待テ廻レ右ヲナシテ火點

ニ戻リ一番員ノ反對側一步後方ニ於テ補助ス

一番員ハ管鎗ヲ抱ヘ三番員ノ許ニ到リ水管ト結合構ヘノ姿勢

ヲ取リ「始メ」ト呼唱シ火點ニ向ツテ部署シ筒先ヲ左指ニ

テ壓ス

〔止メ〕

四番員ハ水管ヲ放チ右足ヲ引著ケ不動ノ姿勢ヲ執ル

〔收メ〕

一番員ハ右足先ヲ以テ管鎗結合部ノ下ヲ抑ヘ管鎗ヲ離脱シテ

原位ニ納メ次デ水管車ノ轆臂ニ到リ之ヲ上ヨリ兩手ニテ握リ

三、四番員水管ヲ卷クニ從ヒ除々ニ車ヲ押シ第二結合約二米

前ニ到リ「結ゲ」ト呼唱シ結合終ルヤ再ビ車ヲ押シ水管卷キ

終ルヤ吸氣生到リ吸管ヲ跨グノ外其ノ動作ハ第二十一條ノ定

トコロニ依ル

二番員ハ吸管ヲ水利ヨリ引揚ゲ吸管廢除部近クニテポンプニ  
面シテ位置スルノ外其ノ動作ハ第二十一條ノ定ムルトコロニ  
依ル

三番員ハ右廻轉シテ第二結合ニ到リ之ヲ脱シテ水管車後ニ到

リ牝螺子ヲ持テテ四番員ト協力水管ヲ結合シ終ツテ水管卷

擔當シ一番員ノ車ヲ押スニ從ヒ後退シツ、水管ヲ卷キ一番員

ノ「結ゲ」ノ呼唱アルヤ牝螺子ヲ持テ四番員ト協力結合ヲ爲

シ水管ヲ卷キ終ツテ放口ニ到リ二番員ト相對スルノ外其ノ動

作ハ第二十一條ニ定ム

四番員ハ水管車ニ到リ轆木左側内ニ入りテ輓キ出シ第二水管

牝螺子部ニ運ビテ之ヲ置キ直ニ水管車後ニ到リ牝螺子ヲ持テ

三番員ト協力シテ水管ヲ結合シ終ツテ轆木ノ右側ニ輓卷ヲ擔

當シ三番員ト共ニ水管ヲ卷キ一番員ノ「結ゲ」ノ呼唱ニ依リ

車ノ後方ニ到リ牝螺子ヲ持テテ三番員ト協力水管ヲ結合シ再

ビ前動作ヲ續ケ水管ヲ卷キ終ルヤ輟止ヲ懸ケ延長ノ際ト同一

要領ニ依リテ水管車ヲ舊位ニ復シ集合位置ニ復歸不動ノ姿勢

ヲ執ル

第三章 手輓消防ガソリンポンプ

第一節 一般操法

集合及定位

第二十五條 操作員ヲ集合セシムルニハ左ノ號令ヲ下ス

〔集〕

操作員ハポンプ車ノ後方約一米ヲ距テタル一線上ニ集マリ三

番員ハ車体ノ中央車尾ニ正面シ、二番員ハ其ノ右翼ニ四番

員機關員ハ其ノ左翼ニ整列ス

第二十六條 人員ヲ點呼スルニハ左ノ號令ヲ下ス

〔番號〕

右翼ヨリ順次番號ヲ呼唱ス

第二十七條 定位ニ著カシムルニハ左ノ號令ヲ下ス

〔定位ニ著ケ〕

機關員ハ行進シテ轆木右側内ニ、一、番員ハ一步前進シテ右後

車輪三十糎ノ後方ニ、二、番員ハ一步前進シテ左後車輪三十糎

後方ニ、三、番員ハ行進シテ轆木左側内ニ、四、番員ハ左廻轉ヲ

ナシテ水管車ノ轆木左側内ニ何レモ前方ニ向ツテ位置ス

放水 開始

第二十八條 放水ヲ爲サシムルニハ左ノ號令ヲ下ス

〔放水掛〕

水利ヲ河川等ニ探ルトキハ機關員ハ三番員ト協力轆木ヲ持チ

テ方向ヲ換ヘ(車ノ構造ニ依リ轆木ノ方向ヲ換ヘザルモ吸管

00135

00136

結合ニ支障ナキモノハ之ヲ省略ス。終ツテ右側前車輪ニ到リ之ニ正面ノ兩手ニテ第一吸管靴螺子部ヲ持チ一番員ト協力之ヲ仰シ直ニ吸口ニ結合シ次デ四番員ト協力第二、三吸管ノ靴螺子ヲ擔當結合シ終ツテ四番員ト共ニ水利ニ沈下シ第一放口前ニ到リ水管ヲ第一放口ニ結合シ機關部ニ到リ始動ノ準備ヲナシ「ヨシ」ト呼唱四番員ヲシテ始動セシメ三番員ノ「始メ」ノ呼唱ニ依リ右手ヲ上方ニ上ゲテ復唱シテ吸水處置ヲナシ放口ヲ開キ送水ヲ開始シ機關部右側ニ位置ス

一番員ハ一步前進右側後轂車ニ正面シ機關員ト協力吸管ヲ卸シ機關員ノ後方ニテ其ノ結合ヲ補助シ終ツテポンプニ到リ管鎗ヲ擔フヤ水管車轆木左側ニ入り兩手ニテ轆臂ヲ上方ヨリ握リテ持チ上ゲ左足ヲ踏出シ火點ヲ望ミ三番員ノ「ヨシ」ノ呼唱ニテ二番員ト協力水管ヲ延長シ「止メ」ノ呼唱ニテ停止シ車ノ前方ヲ廻リ車後ニ到リ二番員ト協力水管結合ヲ脱シテ管鎗ヲ結合「始メ」ト呼唱シ火點ニ進入左足ヲ踏出シ構ヘノ姿勢ヲ執ル

二番員ハ一步前進左側後轂車ニ正面シ三番員ト協力左側積載ノ第三吸管塵除部近ク左肩ニ擔ヒテポンプ車後方ヲ經テ結合ニ便ナル一線上ニ置キ更ニ第二吸管ヲ同一要領ニ依リ搬送シテ水管車ノ轆木右側内ニ入り整正ヲ脱シ左足ヲ踏出シテ

火點ヲ望ミ三番員ノ「ヨシ」ノ呼唱ニ依リ一番員ト協力水管ヲ延長「止レ」ノ呼唱ニヨリ停止シテ車後ニ到リ一番員ト相對シテ水管結合ヲ解キ管鎗ヲ結合シ終ルヤ水管車ニ到リテ水管殘餘ヲ卷キ整正ヲカケ延長ト同一要領ニ依リ左廻轉ヲナシテ延長第二水管ノ中間ニ置キテ直ニ火點ニ進入一番員ノ反對側一步後方ニ至リ右足ヲ踏出シテ補助ス

三番員ハ機關員ト協力轆木ノ方向ヲ換ヘ終ルヤ左側前車轂ニ正面シ二番員ト協力吸管ヲ卸シ終ツテ水管車ノ後方ニ到リ左足ヲ踏出シ水管ヲ約四米手操リ靴螺子ヲ機關員ニ渡シ若ハ第一放口下ニ置キ左足ヲ踏出シ水管ヲ兩手ニ持チ構ヘ「ヨシ」ト呼唱シ第二結合ノ出ヅルヤ其ノ後ヲ追ツテ行進シ第三結合ノ將ニ出テントスルトキ「止レ」ト呼唱シテ前進一番員ノ「始メ」ノ呼唱ニ依リ廻レ右ヲナシポンプ車ヨリ約二米ノ位置ニ到リテ停止シ右手ヲ上方ニ上ゲ「始メ」ト呼唱シ機關員ノ復唱ヲ受ケ廻レ右ヲ爲シテ火點ニ戻リ二番員ノ反對側一步後方ニ於テ補助ス

四番員ハ上体ヲ屈シ左手ニテ水管ノ轆臂ヲ上部ヨリ右手ニテ轆木ノ中央ヲ握リテ持チ上ゲポンプ車ノ前方約二米ノ位置ニ轉キ出シ火點ニ向ツテ之ヲ置キ次デ吸管ニ到リテ第二、三吸管ヲ擔當機關員ト協力結合シ終ツテ機關員ト協力水利ニ

00137

花シテ控綱ヲ結着シ枕木ヲ運ビ着テ終ツテ始動ハンドルニ正面シ機關員ノ「ヨシ」ノ呼唱ニ依リ之ヲ廻轉始動セシメ吸水完了ヲ待チ水管ノ捻ヲ直シツ、火點ニ進入三番員ノ反對側一步後方ニ於テ補助ス

水利ヲ消火栓ニ探ルトキハ機關員ハ一番員ト協力小吸管ヲ卸シ之ヲ消火栓及吸口ニ結合シ一番員ハ消火栓鍵及大箱螺子廻ヲ持チテ消火栓ニ到リ其ノ際ニ置キ(埋設地下式ノモノニ在リテハ消火栓蓋ヲ開キ)吐水口ノ覆冠ヲ取りテ機關員ト協力小吸管ヲ取着ケ終ツテポンプヨリ管鎗ヲ取りテ擔ヒ直ニ水管車ノ轆木左側内ニ入り二番員ハ直ニ水管車轆木右側内ニ入り三番員ハ直ニ水管車ノ後方ニ到リ右手ニテ水管車ヲ押シポンプ車前方約二米ノ位置ニ到リ、四番員ハ水管車ヲポンプ車ノ前方約二米ノ位置ニ轉キ出シタル後消火栓ニ到リ大箱螺子廻ヲ立テポンプ車前ニ到リ機關員ノ「ヨシ」ノ呼唱ニ依リ始動

「止メ」  
一番員ハ「止メ」ト呼唱シ送水停止スルヤ右足ヲ引著ケ管鎗ヲ右足際ニ立テ不動ノ姿勢ヲ執ル

三番員ハ「始メ」ノ要領ニ依リ右手ヲ右方水平ニ上ゲ機關員ニ對シ「止メ」ト呼唱シ舊位ニ復シ不動ノ姿勢ヲ執ル

機關員ハ三番員ノ呼唱ニ依リ右手ヲ右方水平ニ上ゲテ復唱シ停水處置ヲ爲ス、水利ヲ消火栓ニ探ルトキハ直ニ消火栓ヲ閉弁スルモノトス

二、四番員ハ一番員ニ倣ヒ踏出シタル足ヲ引著ケ不動ノ姿勢ヲ執ル

第三十條 放水準備ヲ解カシムルニハ左ノ號令ヲ下ス

「收メ」  
機關員ハ機關ノ運轉ヲ中止シ次テ放口ヨリ水管ヲ脱シ更ニ四番員ト協力吸管ヲ水利ヨリ引揚ゲ吸管結合ト同一要領ニ依リテ第三吸管ヨリ順次之ヲ離脱シ第一吸管ヨリ順次舊位ニ積載シ終ツテ機關ノ點檢ヲ行ヒタル後集合位置ニ復歸不動ノ姿勢ヲ執ル

一番員ハ左足ヲ右爪先内ニ一步踏出シ右廻轉ヲ爲スト同時ニ右足ヲ後方ニ開キ管鎗ヲ兩手ニテ支持シ結合ト同一要領ニ依リテ二番員ト協力之ヲ離脱シ替口ヲ上ニ右腋下ニ抱ヘポンプノ外其ノ動作ハ前各項ニ同ジ

放水 中止

第二十九條 放水ヲ中止セシムルニハ左ノ號令ヲ下ス

00138

車ニ到リテ舊位ニ收メ水管車ノ轆轤ニ到リテ上ヨリ兩手ニテ握リ二、三番員ノ管ヲ巻クニ從ヒ徐々ニ車ヲ押シ結合約二米前ニ到リ「結ゲ」ト呼唱シ結合終ルヤ再ビ車ヲ押シ水管巻キ終ルヲ待テ延長ト同一要領ニ依リ水管車ヲ舊位ニ復シ集合位置ニ復歸不動ノ姿勢ヲ執ル

二番員ハ一步左ニ水管ノ左側ニ出デ一番員ト協力左足ヲ踏出しテ管鎗ヲ離脱シ次デ水管車ニ到リ轆木左側内ニ入りテ之ヲ輓キ出シ第二水管車ト協同ニ到リテ水管車輓止ヲ脱シ纏絡シアル水管ノ靴螺子ヲ持テ左足ヲ踏出し三番員ト協力之ヲ結合シ終ツテ轆木右側内ニ入り轆木ヲ擔當シ三番員ト協力水管ヲ巻キ一番員ノ「結ゲ」ノ呼唱ニ依リ前同様ノ要領ニテ三番員ト結合再ビ前動作ヲ續ケ水管巻キ終ルヲ待テ輓止ヲ掛ケ延長ト同一要領ニ依リ水管車ヲ舊位ニ復シ集合位置ニ復歸不動ノ姿勢ヲ執ル

三番員ハ廻レ右ヲ爲シテ第二結合靴螺子部ニ到リ右爪先ヲ内ニシテ左廻轉ヲ爲シ四番員ト協力結合ヲ脱シ次テ水管車ノ後ニ到リテ靴螺子ヲ持テ二番員ト協力水管ヲ結合シ終ツテ水管巻キ擔當シ一番員ノ車ヲ押スニ隨ヒ後退シツ、水管ヲ巻キ一番員ノ「結ゲ」ノ呼唱ニ依リ靴螺子ヲ持テ二番員ト協力水管ヲ結合シ再ビ前動作ヲ續ケ水管巻キ終ルヤ水管車ヲ押シ舊

位ニ復シ集合位置ニ復歸不動ノ姿勢ヲ執ル

四番員ハ其ノ儘左廻轉ヲ爲シ第二結合靴螺子部ニ到リ三番員ト協力結合ヲ脱シ次デポンプニ到リ機關員ト協力水管ヲ引揚ゲ吸管結合ト同一要領ニ依テ第三吸管ヨリ順次吸管ノ結合ヲ離脱シテ之ヲ舊位ニ積載シ終ツテ轆木ヲ正シテ集合位置ニ復歸不動ノ姿勢ヲ執ル

水利ヲ消火栓ニ探ルトキハ機關員ハポンプノ廻轉ヲ中止シ消火栓ヲ閉弁シ大筒螺子廻テ取リテ傍ニ置キ水管ヲ放口ヨリ脱シ四番員ト協力消火栓ヨリ小吸管ヲ脱シ舊位ニ積載シ四番員ハ水管第二結合ヲ脱スルヤ消火栓ニ到リ機關員ト協力吸管ヲ脱シテ之ヲ積載シ終ツテ消火栓蓋ヲ閉ヂ大筒螺子廻及鍵ヲ收納シ轆木ヲ正スノ外其ノ動作ハ前項ニ同ジ

休憩及解散

第三十一條 操作員ヲ休憩又ハ解散セシムルニハ左ノ號令ヲ下ス  
「休メ」

操作員ハ其ノ場ニ於テ休メノ姿勢ヲ執ル  
「解レ」

操作員ハ一齊ニ指揮者ニ舉手注目ノ敬禮ヲ爲シテ解散ス

第二節 第二線放水操作法

第三十二條 水管第二ヲ延長シテ放水ヲ爲サシムルニハ左ノ號令

イ

「第一線放水掛レ」

機關員ハポンプヨリ管鎗ヲ取リ二番員ニ渡シ次デ放口覆冠ヲ脱シ四番員ヨリ吸管靴螺子ヲ受取リテ結合シ第一線ノ要領ニ準ジ「始メ」ト呼唱送水ス一番員ハ其ノ儘トス

二番員ハ吸管ヲ放テ右足ヲ出シタル儘左廻轉ヲ爲シ水管車轆木左側内ニ入り四番員ト協力水管車ヲ輓キテ第二放口前約二米ノ所ニ到リ右へ廻リツ、左手ニテ機關員ヨリ管鎗ヲ受取リ水管車ノ方向ヲ換ヘテ左足ヲ踏出しタル儘停車シ管鎗ヲ擔ヒ

水管延長ノ用意ヲ爲シ四番員ノ「ヨシ」ノ呼唱ニ依リ水管ヲ延長スルコト第一線延長ノ際ニ於ケル一番員ノ動作ニ準ズ  
三番員ハ一番員ノ反對側一步後方(二番員ノ位置)ニ位置ヲ換ヘテ一番員ヲ補助ス

四番員ハ水管ヲ放テ右足ヲ出シタル儘左廻轉ヲ爲シ水管車ノ後方ニ到リ之ヲ右手ニテ押シ二番員ニ協力停車スルヤ輓止ヲ脱シテ左足ヲ踏出し水管ヲ約四米手續リテ之ヲ機關員ニ渡シ水管ヲ兩手ニ持テ構ヘ「ヨシ」ト呼唱シ延長スルコト第一線延長ノ三番員ノ動作ニ準ズ

第三十三條 第二線延長ノ場合放水ヲ中止セシムルニハ左ノ號令

ヲ下ス

二線共同時ニ中止スル場合

「放水止メ」

各別個ニ中止スル場合

「第一線放水止メ」(「第二線放水止メ」)

此ノ場合ノ傳達ハ第一線放水ニ在リテハ三番員第二線放水ニ在リテハ四番員之ニ當ル

各員ノ動作要領ハ第一線放水中止ノ場合ニ準ズ

第三十四條 放水準備ヲ解カシムルニハ左ノ號令ヲ下ス

「收メ」

機關員ハ水管ヲ放口ヨリ脱シ次イデ四番員ト協力吸管ノ收納ニ當ルコト第三十條ニ同ジ

一 番員ハ三番員ト協力管鎗ヲ離脱シテ之ヲ擔ヒ第一線並第二線ノ第二結合ニ到リ靴螺子ヲ持テ三番員ト協力之ヲ離脱シ終ツテ管鎗ヲポンプニ收メ水管車ニ到リ轆轤ヲ上ヨリ握ルノ外其ノ動作ハ概ネ第三十條ニ同ジ

二 番員ハ四番員ト協力管鎗ヲ離脱シテ之ヲ舊位ニ納メ水管車ニ到リ轆木左側ニ入り水管車ヲ輓キ出シ第二線放水第二水管車ト協同ニ到リ轆木右側内ニ入り轆木ヲ擔當シ三番員ト協力水管ヲ巻キ一番員ノ「結ゲ」ノ呼唱ニ依リ前同様ノ要領ニテ三番員ト結合再ビ前動作ヲ續ケ水管巻キ終ルヲ待テ輓止ヲ掛ケ延長ト同一要領ニ依リ水管車ヲ舊位ニ復シ集合位置ニ復歸不動ノ姿勢ヲ執ル

三 番員ハ一番員ト協力管鎗ヲ脱シ次デ第一線並第二線ノ第二

00139



00140

結合ニ到リ牡螺子ヲ持チテ一番員ト協力之ヲ離脱シ終ツテ水管車後方ニ到リ水管巻ニ當リ一、二番員ト協力收納ニ當ルコト第三十條ニ同ジ

四番員ハ二番員ト協力管鎗ノ脱スルヤ直ニポンプニ到リ機關員ト協力水管ノ收納ニ當ルコト第三十條ニ同ジ

第四章 自動車消防ポンプ

第一節 一般 操 法

集合 及 定 位

第三十五條 操作員ヲ集合セシムルニハ左ノ號令ヲ下ス

「集レ」

各操作員ハ車後一米ヲ隔テタル一線上ニ集リ三、四番員ノ間ヲ車体ノ中央トナシ車尾ニ正面シ五番員及機關員ハ其ノ左翼ニ、一、二番員ハ其ノ右翼ニ位置シ間隔ナク整列不動ノ姿勢ヲ執ル

第三十六條 人員ヲ點呼スルニハ左ノ號令ヲ下ス

「番號」

操作員ハ右翼ヨリ順次番號ヲ呼唱ス

第三十七條 定位ニ著カシムルニハ左ノ號令ヲ下ス

「定位ニ著ケ」

操作員ハ車体ニ沿フテ前進定位ニ乗車スルヤ直ニ「スイツチ」

ヲ入レ「ヨシ」ト呼シ唱テ五番員ト協力始動シ「サイドブレーキ」ヲ脱シ前進ノ準備ヲナシ「ハンドル」ヲ握リテ運轉ノ姿勢ヲ執ル

一、二番員ハ半左向ヲナシ捷路ヲ經テ定位ニ乗車シ三番員ハ斜左ニ一步、四番員ハ斜右ニ一步前進定位ニ乗車、五番員ハ半右向ヲナシ捷路ヲ經テ車前ニ到リ始動「ハンドル」ヲ握リ機關員ノ「ヨシ」ノ呼唱ニ依リ「ハンドル」ヲ廻轉シ「エンジン」始動スルヤ直ニ定位ニ乗車シ何レモ前方ヲ望ム但シ始動「ハンドル」ノ廻轉ヲ省略スルコトヲ得

放 水 開 始

第三十八條 放水ヲ爲サシムルニハ左ノ號令ヲ下ス

「放水掛レ」

水利ヲ河川ニ採ルトキハ機關員ハ「ギヤ」ヲ抜キ「ブレーキ」ヲ掛ケ停車處置ヲナシ終ツテ「ヨシ」ト呼唱シテ下車シ車ノ前方ヲ廻リ五番員ト協力右側積載ノ第一吸管ノ牡螺子部ヲ持チテ之ヲ卸シ直ニ吸口ニ結合シ次ニ第二第三吸管ノ牡螺子ヲ擔當結合シ終ツテポンプニ戻リ吸管ヲ第一放口ニ結合シテ送水準備ヲ整ヘ三番員ノ「始メ」ノ呼唱ニ依リ右手ヲ上方ニ上ゲテ復鳴シ送水ヲ開始ス

一、二番員ハ機關員ノ「ヨシ」ノ呼唱ニ依リ各員ト一齊ニ下車シ

00141

七、三番員ガ第三吸管ヲ卸シ終ルヲ待テ四番員ト協力左側積載ノ第二吸管牡螺子部近クヲ左肩ニ擔ヒ車ノ後方ヨリ結合ニ

便ナル一線上ニ卸シ終ツテ管鎗ヲ擔ヒ水管車ノ輻轆ヲ握リ二三番員ト協力水管車ヲ卸シ轆木左側内ニ入り二番員ト共ニ車輓ヲキボンブ車前ノ約二米ノ位置ニ停車シテ左足ヲ一步踏出し水管延長ノ用意ヲ爲シ三番員ノ「ヨシ」ノ呼唱ニテ延長ニ止レ」ニテ停車シ車ノ前方ヲ廻リテ車後ニ到リ二番員ト協力左足ヲ踏出しテ牡螺子ヲ擔當水管結合ヲ脱シテ管鎗ヲ結合「始メ」ト呼唱シ火點ニ進入部署シ左足ヲ踏出し構ヘノ姿勢ヲ執ル二番員ハ機關員ノ「ヨシ」ノ呼唱ニ依リ各員ト一齊ニ下車シ三番員ト協力左側積載第三吸管牡螺子部近クヲ左肩ニ擔ヒ車ノ後方ヨリ結合ニ便ナル一線上ニ卸シ終ツテ車後左側ニテ三番員ト協力「レール」ヲ伸シ次テ水管車ノ輻ヲ握リ車輪ヲ

迂ラシテ卸シ轆木右側内ニ入り一、三番員ト協力ポンプ車ノ前方ニ挽出シテ停車シ止ラ脱シ三番員ノ「ヨシ」ノ呼唱ニ延長スルコト一、二番員ト同ジ「止レ」ノ呼唱ニテ停車シ直ニ車後ニ到リ一、二番員ト協力牡螺子ヲ持チ水管結合ヲ解キテ管鎗ヲ結合シ終ルヤ水管車ニ到リテ水管ノ殘餘ヲ巻キ終止ヲ掛ケ延長ト同一要領ニ依リ左廻轉ヲ爲シ延長セル第二水管ノ中間ニ

置キ直ニ火點ニ進入一、二番員ト反対側一步後方ニテ右足ヲ踏出し

シテ補助

三番員ハ機關員ノ「ヨシ」ノ呼唱ニ依リ各員ト一齊ニ下車シ二番員ト協力左側積載ノ第三吸管應隊部近クヲ左肩ニ擔ヒ運搬シ終ツテ車後右側ニ到リ二番員ト協力「レール」ヲ伸バシ水管車ノ輻ヲ握リ二番員ト同一要領ニ依リ水管車ヲ卸シ終ツテ後方ヨリ水管車ヲ押シツ、前進シ停車スルヤ水管ヲ約四米手繰リ牡螺子ヲ機關員ニ渡シ若ハ 第一放口下ニ置キ左足ヲ踏出し水管ヲ兩手ニ持チテ構ヘ「ヨシ」ト呼唱シ第二結合ノ出ヅルヤ其ノ後ヲ追ツテ行進シ第三結合ノ將ニ出デントスルトキ「止レ」ト呼唱シテ前進一、二番員ノ「始メ」ノ呼唱ニ依リ廻レ右ヲ爲シポンプ車ヨリ約二米ノ位置ニ到リテ停止シ右手ヲ上方ニ上ゲ「始メ」ト呼唱シ機關員ノ復唱ヲ受ケ廻レ右ヲ爲シテ火點ニ戻リ二番員ト反対側一步後方ニテ左足ヲ踏出しテ補助ス

四番員ハ機關員ノ「ヨシ」ノ呼唱ニ依リ各員ト一齊ニ下車シ二、三番員ガ第三吸管ヲ卸シ終ルヲ待チ一、二番員ト協力左側積載ノ第二吸管牡螺子部近クヲ左肩ニ擔ヒ車ノ後方ヨリ結合ニ便ナル一線上ニ卸シ終ツテ五番員ノ前方ニテ機關員ノ吸管結合ヲ補助シ第二、第三吸管ハ機關員ノ後方ニテ補助シ終ツテ五番員ト協力吸管ヲ河川ニ沈下シタル後水管ニ沿ツテ其ノ捻



00142

ヲ直視シツ、火點ニ進入三番員ノ反對側一步後方ニテ右足ヲ踏出シテ補助ス

五番員ハ機關員ノ「ヨシ」ノ呼唱ニ依リ各員ト一齊ニ下車シ機關員ト協力右側第一吸管ノ牡螺子部近クヲ擔當セテ卸シ機關員ノ後方ニテ之ガ結合ヲ補助シ次第第一、第二吸管ノ牡螺子部ヲ擔當機關員ト協力結合終ツテ吸管ノ網ヲ解キテ延長シ四番員ト協力河川ニ沈下シ網ヲ適當ニ控ヘ枕木ヲ持チ來リテ屈曲部ニ取着ケタル後機關員ノ補助ニ當リ送水開始セバ水管ニ沿ヒ之ヲ監視シツ、火點ニ進入四番員ノ反對側一步後方ニ於テ左足ヲ踏出シテ補助ス

水利ヲ消火栓ニ探ルトキハ機關員ハ四番員ト協力小吸管ヲ卸シ之ヲ消火栓及吸口ニ結合シ一、二、三番員ハ直ニ水管車ヲ卸シ水管延長ヲナシ四番員ハ機關員ト協力小吸管ヲ卸シ之ガ結合ノ補助ヲナシ五番員ハ消火栓鍵及大箱螺子廻ヲ運ビ(埋設地下式ノモノニ在リテハ消火栓ノ蓋ヲ開キ)吐水口ノ覆冠ヲ取り小吸管ヲ取着ケ大箱螺子廻ヲ立テ右廻ノ場合ハ右足ヲ引キ 左廻ノ場合ハ左足ヲ引キ兩手ニテ大箱螺子廻ヲ上ヨリ持チ機關員ノ「始メ」ノ復唱ニ依リ消火栓ヲ開弁シ送水補助ニ當ルノ外其ノ動作ハ前各項ニ同シ

放水 中止

第三十九條 放水ヲ中止セシムルニハ左ノ號令ヲ下ス

「止メ」  
一 番員ハ「止メ」ト呼唱シ送水停止スルヤ右ヲ足引著ケ管頭ヲ右足際ニ立テ不動ノ姿勢ヲ執ル  
二 三番員ハ「始メ」ノ要領ニ依リ右手ヲ右方水平ニ上ゲ機關員ニ對シ「止メ」ト呼唱シ舊位ニ復シ不動ノ姿勢ヲ執ル  
三 四、五番員ハ一 番員ニ依ヒ踏出シタル足ヲ引キ著ケ不動ノ姿勢ヲ執ル  
機關員ハ三番員ノ呼唱ニ依リ右手ヲ右方水平ニ上ゲテ復位シ停止處置ヲ爲ス、水利ヲ消火栓ニ探ルトキハ直ニ消火栓ヲ閉弁ス

解除

第四十條 放水準備ヲ解カシムルニハ左ノ號令ヲ下ス  
「收メ」  
一 番員ハ左足ヲ右爪先内ニ一步踏出シ右廻轉ヲ爲スト同時ニ右足ヲ一步後方ニ開キテ管鎗ヲ兩手ニテ支持シ結合ト同一要領ニ依リ二番員ト協力之ヲ離脱シ替口ヲ上ニシテ右腋下ニ抱ヘポンプ車ニ到リテ之ヲ收メ更ニ水管車ノ轆轤ニ到リ之ヲ上ヨリ兩手ニテ握リ二、三番員ノ水管ヲ卷クニ從ヒ徐々ニ車ヲ押シ結合内ニ米前ニ到リ「結ゲ」ト呼唱シ結合シ終ルヤ再ビ

00143

押シ水管卷キ終ルヲ待チ轆木左側内ニ入り左ニ廻轉シ二

三番員ト協力ポンプ車後ニ廻リ轆轤ノ外ニ出デ之ヲ上ヨリ握リ二、三番員ト協力積載シ集合位置ニ復歸不動ノ姿勢ヲ執ル二番員ハ一步左ニ水管ノ左側ニ出デ左足踏ヲ出シ一 番員ト協力管鎗ヲ脱シ次デ水管車ニ到リ轆木右側内ニ入りテ之ヲ轆キ出シ第二水管牡螺子部ニ到リテ車ヲ置キ水管車 止ヲ脱シ車ノ後方ニ到リ纏絡水管ノ牡螺子ヲ左足ヲ踏出シ三番員ト協力力之ヲ結合シ終ツテ轆木右側内ニ入り絡卷ヲ擔當シ三番員ト協力水管ニ卷一 番員ノ「結ゲ」ノ呼唱ニ依リ前同様ノ要領ニテ三番員ト結合再ビ前動作ヲ續ケ水管卷キ終ルヲ待チ轆止ヲカケ轆木右側内ニ入り一、三番員ト協力ポンプ車後ニ到リ下車ト同一要領ニ依リ一、三番員ト協力押上ゲ三番員ト協力「レール」ヲ挿入集合位置ニ復歸不動ノ姿勢ヲ執ル

三番員ハ右廻轉ヲ爲シ足ヲ引著ケルコトナク第二結合牡螺子部ニ到リ右ノ爪先内ニテ左廻轉ヲナシ四番員ト協力結合ヲ脱シ次デ第二水管ノ牡螺子部ニ到リ之ヲ持チ二番員ト協力結合シ終ツテ水管卷ヲ擔當シツ、後退シ一 番員ノ「結ゲ」ノ呼唱ニテ二番員ト協力結合シ再ビ前動作ヲ續ケ終ツテ水管車ヲ押シツ、ポンプ車後ニ到リ下車ト同一要領ニ依リ一、二番員ト協力押上ゲ二番員ト協力「レール」ヲ挿入集合位置ニ復歸不動ノ姿勢ヲ執ル

動ノ姿勢ヲ執ル

四番員ハ左廻轉ヲナシ足ヲ引著ケルコトナク第二結合牡螺子部ニ到リ三番員ト協力結合ヲ脱シ次デポンプ車ニ到リ機關員五番員ト協力結合ト同一要領ニテ吸管ヲ離脱シ終ルヤ增加水管アルトキハ之ヲ收納又ハ水管卷收中ナルトキハ二番員ノ反對側ニ入り絡卷ヲ補助シ終ツテ集合位置ニ復歸不動ノ姿勢ヲ執ル  
五番員ハ右廻轉ヲナシ足ヲ引著ケルコトナク水利ニ到リ控網ヲ解キ枕木ヲ除去シ機關員ト協力吸管ヲ水利ヨリ引揚ゲ機關員、四番員ト協力結合ト同一要領ニ依リ吸管ヲ離脱シ次デ控網ヲ收積機關員ト協力吸管積載ヲナシ終ツテ集合位置ニ復歸不動ノ姿勢ヲ執ル、但水管卷收中ナルトキハ三番員ノ約二米後方ニ於テ之ヲ補助ス

機關員ハ放口ヨリ水管ヲ脱シ五番員ト協力吸管ヲ水利ヨリ引揚ゲ四、五番員ト協力結合ト同一要領ニ依リ第三吸管ヨリ順次之ヲ離脱シ次デ五番員ト協力第一、第二、第三吸管ノ順ニ積載シタル後放口及吸口ノ覆冠ヲ結合シ機關ノ點檢ヲ行ヒ終ツテ集合位置ニ復歸不動ノ姿勢ヲ執ル  
水利ヲ消火栓ニ探ルトキハ機關員ハ放口ヨリ水管ヲ脱スルヤ大箱螺子廻ヲ取リテ傍ニ置キ五番員ト協力消火栓ヨリ小吸管

00144

ヲ脱シ舊位ニ積載シ、五番員ハ機關員ト協力吸管ヲ脱シテ之ヲ積載シ終ツテ消火栓蓋ヲ閉シ大箱螺子廻及鍵ヲ收納スルノ外其ノ動作ハ前各項ニ同ジ

第四十一條 操作員ヲ休憩又ハ解散セシムルニハ左ノ號令ヲ下ス  
「休メ」  
操作員ハ其ノ場ニ休メノ姿勢ヲ執ル

「解レ」  
操作員ハ一齊ニ指揮者ニ擧手注目ノ敬禮ヲ爲シテ解散ス

第二節 第二線放水操法

第四十二條 水管第二線ヲ延長シテ放水ヲ爲サシムルニハ左ノ號令ヲ下ス  
「第二線放水掛レ」

機關員ハポンプヨリ管鎗ヲ取り二番員ニ渡シ次デ放口覆冠ヲ脱シ五番員ヨリ水管牝螺子ヲ受取りテ結合シ第一線ノ要領ニ準ジ「始メ」ト復唱送水ス  
一番員ハ其ノ儘トス

二番員ハ水管ヲ放チ右足ヲ出シタル儘左廻轉ヲ爲シ水管車轆木左側内ニ入り四番員ト協力水管車ヲ輓キ出シ第二放口前約二米ノ所ニ到リ右ヘ廻リツ、左手ニテ機關員ヨリ管鎗ヲ受ケリ水管車ノ方向ヲ換ヘテ左足ヲ踏出シタル儘停車シ管鎗ヲ

擔ヒ水管延長ノ用意ヲ爲シ五番員ノ「ヨシ」ノ呼唱ニ依リ水管ヲ延長スルコト第一線延長ノ際ニ於ケルニ一番員ノ動作ニ準ズ

三番員ハ水管ノ右側二番員ノ位置ニ到リ一番員ヲ補助ス四番員ハ水管ヲ持チ右足ヲ踏出シタル儘左廻轉ヲ爲シテ水管車轆木右側内ニ入り二番員ト協力水管車ヲ輓キポンプ車ニ到リ右ヘ廻リツ、方向ヲ換ヘテ停止シ直ニ管止ヲ脱シテ右足ヲ踏出シ水管延長ノ用意ヲ爲シ五番員ノ「ヨシ」ノ呼唱ニテ二番員ト協力水管ヲ延長スルコト第一線延長ノ際ニ於ケルニ二番員ノ動作ニ準ズ

五番員ハ左足ヲ踏出シタル儘右ヘ廻轉水管車後方ニ到リテ右手ニテ水管車ヲ押シ二、四番員ト協力ポンプ車ニ到リ方向ヲ換ヘテ停車シ左足ヲ踏出シテ水管ヲ約四米手繰リテ機關員ニ渡シ以下第一線延長ノ際ニ於ケルニ三番員ノ動作ニ準ズ

第四十三條 第二線延長ノ場合放水ヲ中止セシムルニハ左ノ號令ヲ下ス  
二線共同時ニ中止スル場合  
「放水止メ」  
各別個ニ中止スル場合

「第一線放水止メ」(第二線放水止メ)

00145

此ノ場合ノ傳達ハ第一線放水ニ在リテハ三番員、第二線放水ニ在リテハ五番員之ニ當ル

各員ノ動作要領ハ第一線放水中止ノ場合ニ準ズ  
第四十四條 放水準備ヲ解除セシムルニハ左ノ號令ヲ下ス  
「收メ」

一番員ハ三番員ト協力管鎗ヲ離脱シテ之ヲ擔ヒ第一線放水第二結合ニ到リ三番員ト協力牝螺子ヲ持チテ之ヲ離脱シ管鎗ヲポンプ車ニ收メ水管車ニ到リ轆臂ヲ上ヨリ握ルノ外其ノ動作ハ第四十條ニ準ズ

二番員ハ四番員ト協力管鎗ヲ離脱シ替口ヲ上ニシテ右腋下ニ抱ヘポンプ車ニ收メ水管車ニ到リ轆木左側内ニ入り第二線放水第二水管牝螺子部ニ運ブノ外其ノ動作ハ第四十條ニ準ズ  
三番員ハ一番員ト協力管鎗及第二結合牝螺子ヲ持チテ離脱スルノ外其ノ動作ハ第四十條ニ準ズ

四番員ハ二番員ト協力管鎗ヲ離脱シ第二線放水第二結合ニ到リ五番員ト協力牝螺子ヲ持チテ之ヲ離脱シポンプ車ニ到ルノ外其ノ動作ハ第四十條ニ準ズ

五番員ハ第二線放水第二結合ニ到リ四番員ト協力牝螺子ヲ持チテ之ヲ離脱シポンプ車ニ到ルノ外其ノ動作ハ第四十條ニ準ズ

第五章 應用操法

水管增加

第四十五條 延長水管ヲ增加セシムルニハ左ノ號令ヲ下ス  
「水管一本増加」

手輓消防ガソリンポンプ、自動車消防ポンプ操法ノ場合  
機關員ハ三番員ノ「一水管本増加」ノ呼唱ニ依リ之ヲ復唱シ直ニ準備中ノ水管一本ヲポンプ車ヨリ取りテ三番員ニ渡シ一時停車ノ處置ヲ爲シ約四十秒ニシテ再び送水開始ス

一番員ハ「水管一本増加」ト呼唱シ減水ヲ見テ「ヨシ」ト呼唱シ二番員ト協力管鎗ヲ脱シ水管牝螺子部ト約二米離レ二番員ト相對シ三番員ト持參セル水管ト管鎗ヲ結合シテ構ヘ四番員ノ「ヨシ」ノ呼唱ニテ新火點ニ進入部署ス

二番員ハ一番員ノ「ヨシ」ノ呼唱ニテ一番員ト相對シ管鎗ヲ脱シテ水管牝螺子部ト約二米離レテ一番員ト相對シ三番員ヨリ新水管ノ牝螺子ヨリ受取り之ヲ管鎗ニ結合シ四番員ノ「ヨシ」ノ呼唱ニテ一番員ト共ニ新火點ニ侵入部署ス

三番員ハ一番員ノ「水管一本増加」ノ呼唱ニテ直ニポンプ車ニ到リ機關員ニ對シ「水管一本増加」ト呼唱シ機關員ヨリ渡サレタル水管一本ヲ右肩ニ擔ヒ二、四番員ノ中間ニ右膝ヲ屈シテ之ヲ置キテ解キ牝螺子ヲ二番員ニ牝螺子ヲ四番員ニ同時

00146

ニ渡終シツテ新火點ニ進入筒先補助ニ當ル手輓ガソリンポン  
プニ在リテハ牡螺子ヲ二番員ニ渡スヤ牝螺子ヲ持チテ四番員  
ト協力結合シ新火點ニ進入筒先補助ニ當ル  
四番員ハ一番員ノ「ヨシ」ノ呼唱ニテ兩手ヲ放チテ延長水管  
先ニ前進五番員ト相對シ三番員ヨリ牝螺子ヲ受取り五番員ト  
協力結合シ終レバ「ヨシ」ト呼唱シ水管ヲ介錯シツ、新火點  
ニ進入筒先補助ニ當ル

手輓ガソリンポンプニ在リテハ一番員ノ「ヨシ」ノ呼唱ニテ  
延長水管先ニ前進牡螺子ヲ持チテ三番員ト協力新水管ト結合  
シ「ヨシ」ト呼唱シ以下前項ニ同シ

五番員ハ一番員ノ「ヨシ」ノ呼唱ニテ兩手ヲ放チテ延長水管  
先ニ進ミ四番員ト相對シ牡螺子ヲ取りテ新水管ト結合シ之ヲ  
地面ニ押著ケ保持シ延長終レバ新火點ニ進入筒先補助ニ當ル  
腕用消防ポンプノ操作ノ場合

一番員ハ「水管一本増加」ト呼唱シ減水ヲ見テ右足先ヲ以テ  
管鎗結合部ノ下ヲ押ヘ管鎗ヲ離脱シテ水管結合部ト約一米離  
レ三番員ノ持參スル水管牡螺子ヲ受取りテ管鎗ニ結合シ三番  
員ノ「ヨシ」ノ呼唱ニテ新火點ニ進入部署ス

二番員ハ三番員ノ傳達ヲ受クルヤ「水管一本増加」ノ呼唱ニ  
ヨリ之ヲ復唱シ直ニ水管一本ヲ取りテ三番員ニ渡シ揺捍子ア  
トキハ「中止」ト合圖、衝動ヲ中止セシメ約四十秒ノ後再

ビ「始メ」ト呼唱シテ衝動セシムルモノトス  
三番員ハ一番員ノ「水管一本増加」ノ呼唱ニテ直ニポンプ車  
ニ到リ二番員ニ對シ「水管一本増加」ト呼唱シ二番員ヨリ渡  
サレタル水管一本ヲ右肩ニ擔ヒテ一番員ノ許ニ到リ水管牡螺  
子ヲ一番員ニ渡シタル後牝螺子ヲ擔當シテ舊水管ニ結合シ終  
ルヤ之ヲ地面ニ押著ケ保持シテ「ヨシ」ト呼唱シ延長終ルヤ  
新火點ニ進入筒先補助ニ當ル

注 水 方 向 變 換

第四十六條 注水方向ヲ換ヘシムルニハ左ノ號令ヲ下ス

「上(下、右、左)へ注水」

一番員ハ注水姿勢ヲ其ノ方向ニ向ケルト共ニ管鎗ヲ上(下、  
左、右)へ向ケ注水ス  
他ノ操作員ハ之ガ補助ニ當ル

注 水 位 置 變 換

第四十七條 注水位置ヲ變ヘシムルニハ左ノ號令ヲ下ス

「右(左、上、下、後)へ位置變ヘ」

四番員ハ約五步後退シテ水管ヲ支持シ移動ヲ補助シ終ツテ前  
進舊位ニ復ス  
五番員ハ約十步後退シテ水管ヲ支持シ「ヨシ」ト呼唱シテ移  
動ヲ補助シ終ツテ前進舊位ニ復ス

00147

ガソリンポンプニ在リテハ四番員ノ動作ハ三番員、五番  
員ノ動作ハ四番員之ニ當ル

一、二、三番員ハ五番員ノ「ヨシ」ノ呼唱ニ依リ適宜移動ス  
訓練ノ場合ニ於ケル移動ハ約四十五度ヲ限度トス

注 水 姿 勢 變 換

第四十八條 注水姿勢ヲ變ヘシムルニハ左ノ號令ヲ下ス

「折膝注水(伏セ注水)」

折膝注水ノ場合ニ在リテハ延長水管ノ左側ニ在ル操作員ハ右  
膝ヲ屈シ右側ニ在ル操作員ハ左膝ヲ屈折膝ノ構ヘヲ爲シテ  
注水ス

伏セ注水ノ場合ニ在リテハ先ヅ折膝ノ構ヘヨリ續イテ其ノ場  
ニ伏セノ姿勢トナリテ管鎗ヲ把持シ注水ス

附 則

本令ハ四月七日ヨリ之ヲ施行ス

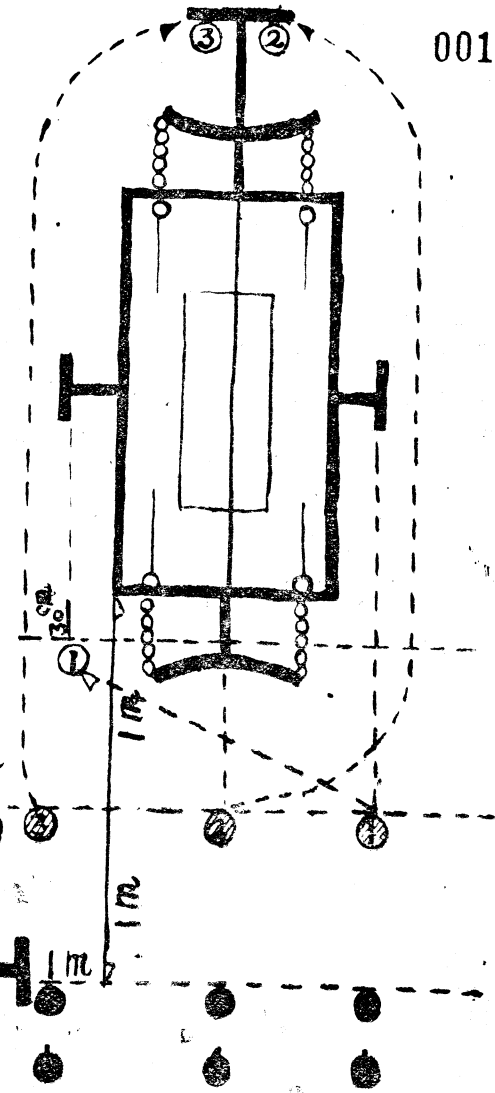
大正十四年九月十八日鳥取縣訓令甲第十三號警防團消防唧筒操法  
ハ本令施行ノ日ヨリ之ヲ廢止ス

00148

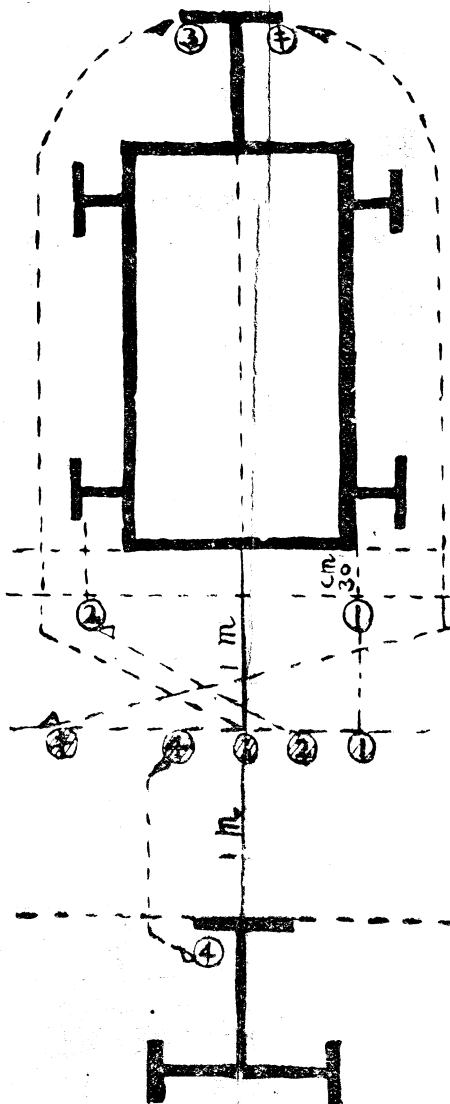
# 第一圖 集合及定位

00149

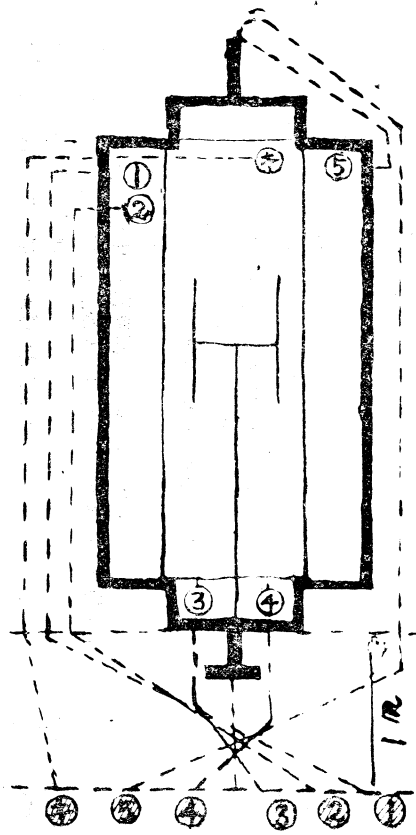
(一) 腕用消防ポンプ



(二) 手輓消防ガソリンポンプ



(三) 自動車消防ポンプ



- 凡 例
- ① 一番員
  - ② 二番員
  - ③ 三番員
  - ④ 四番員
  - ⑤ 五番員
  - ⊕ 機関員
  - ⊖ 握桿手
  - 定位ニ在ル操作員
  - 集合位置ニ在ル操作員
- 集合位置ヨリ定位ニ著ク経路ヲ示ス

一、水管車ノ位置ハポンプ車ノ後方約二メートルス但シ揺桿手アルトキハ其ノ集合位置ノ左方約一メートルス  
 二、左ハンドルノ自動車消防ポンプニ在リテハ定位ハ左右反對トス  
 三、自動車消防ポンプニシテ小吸管及梯子等ノ積載アル爲五番員ノ乗車危険ナル場合ハ後部ステップ又ハ水管積載位置適當ナル箇所ニ乗車スルモ  
 ノトモ  
 四、小型自動車消防ポンプニシテ二番員ノ乗車困難ナル場合ハ二番員ヲ後部ステップ左ニ三番員ヲ同ステップ中央ニ代フルモノトス



告示

◆鳥取縣告示第百八十一號

價格等統制令第七條ノ規定ニ依リ本縣ニ於ケル茶釜ノ販賣價格左ノ通指定ス

昭和十五年十一月鳥取縣告示第九百四十二號ハ之ヲ廢止ス

昭和十七年四月七日

鳥取縣知事 土 肥 米 之

奈良縣產茶釜最高販賣價格

種別	等級	單位	最終最高販賣價格
百二十本立	特級	一本	一、五七
百本立	特級	同	一、〇七
同	一級	同	、六八
同	二級	同	、六二
八十本立	特級	同	、八二
同	一級	同	、五五
同	二級	同	、四九
數穗	特級	同	、七七
同	一級	同	、五一
同	二級	同	、四五

常 特級 同

同 一級 同

同 二級 同

並 同 同

同 同 同

花生用火茶釜 大 同

同 小 同

一 本表價格ハ杉箱ヲ用ヒタルモノ、價格トシ紙箱又ハ杉箱以外

ノ木箱ヲ使用シタルモノハ本表價格ヨリ二錢下ゲトス

二 本表價格ハ千家流ノモノ、價格トシ其ノ他ノ流儀ノモノ、價

格ハ百本立特級價格ノ十錢上ゲトス

三 本表價格ハ白竹ヲ以テ製造シタルモノ價格トシ煤竹ヲ以テ製

造シタルモノ、價格ハ本表價格ノ五十錢上ゲトス

四 本表價格ハ賣主店先渡價格トス

五 等級ハ奈良縣高山茶釜工業組合ノ定ムル所ニ依ルモノトス

◆鳥取縣告示第百八十二號

價格等統制令第四條ノ四第一項ノ規定ニ依リ左ノ運桿秤用錘絲及取緒修覆料金ヲ認可セリ

昭和十七年四月七日

鳥取縣知事

土 肥 米 之

一 組合ノ名稱及地區



00152

(イ) 名 稱 鳥取縣度量衡器計量器小賣商業組合  
 (ロ) 地 區 鳥取縣一圓  
 二 構成員タル資格  
 地區内ニ於ケル度量衡器計量器販賣者

三 統制令第四條ノ四第一項ノ規定ニ依ル認可額及其ノ實施ノ日額

(一) 秤秤用錘絲及取緒修費料 (單位一個)

種 別	錘 絲	覆 料	纖維製取緒	皮革製取緒	金
五〇貫乃至六〇貫	七〇	一〇	四〇	二〇〇	一、五〇
三二貫乃至四〇貫	四〇	一〇	九〇	一、五〇	一、五〇
二 六 貫	四〇	一〇	八〇	一、二〇	一、二〇
一 〇 貫	三〇	一〇	七〇	一、〇〇	一、〇〇
一 六 貫	三〇	一〇	六五	八五	八五
一 二 貫	三〇	一〇	六〇	八〇	八〇
八 貫	二〇	一〇	四五	五五	五五
六 貫	二〇	一〇	三五	三五	三五
四 貫	二〇	一〇	二五	二五	二五
二 貫 以下	一五	一〇	二〇	二〇	二〇
一 貫以下(箱入)	一〇	一〇	二〇	二〇	二〇

(二) 疋、貫兩目盛ノモノハ貫系秤量ニ依ルコト  
 (三) 疋單目盛ノモノハ本表種別欄ノ秤量ニ最モ近キモノ、額ニ依ルモノトス  
 (ロ) 實施ノ日 昭和十七年四月七日  
 四 認可ニ附シタル條件  
 (イ) 物價調整上必要アルトキハ認可ヲ取消スコトアルベシ  
 (ロ) 修費料金ヲ組合員ノ店頭ニ掲記スベシ

正 誤

三月三十一日發行鳥取縣告示第百六十四號中初行「農林省告示第七十三號」トアルハ「農林省告示第百七十三號」ノ誤リニ付キ訂正ス

昭和十七年四月四日號外鳥取縣告示第百七十六號一五頁下段四行目「同村書記西木雄治」ハ「同村書記西木雄治」ノ誤

彙 報

全縣下の世帯調査

四月十日午前零時現在

同日中に各世帯主申告

(農 務 課)

現下の食糧事情に鑑み、食量の配給規正を強化して適正配給量を設定する爲、本縣ではこれが基礎資料として全縣下に亘り、世帯主並に宿舍管理者を申告義務者として四月十日午前零時現在により、世帯調査を行ふこととなつた。

申告義務者は

- (一) 世 帯 主
  - イ 一般家庭の世帯主
  - ロ 旅館、料理店、下宿屋、一般商店、其他定住する事務員・雇入・下宿人等を有する一切の世帯の世帯主
- (二) 宿舍の管理者
  - イ 會社・工場・鑛山・學校・病院・孤兒院・養老院・官公衛等

に於ける寄宿舍・收容所・合宿所等の宿舍の管理者であつて、これらの申告義務者は調査事項を記入した申告書を調査當日中に町内會長・部落會長に提出する。町内會長部落會長はこれを取纏めて正確なことを檢した上、一括して四月十二日までに市町村長に提出し、市町村長はこれを集計して四月二十日までに所轄警察署長に提出し、警察署長は四月二十五日(必着)迄に知事に提出するのである。

今回の調査事項は各世帯全員の職業別・性別・年齢別・世帯人口であるが、その内容については市町村単位打合會に於て、町内會長部落會長(必要に應じ隣保班長)等を集めて徹底せしめる筈である。

本調査は前にも記すやうに食糧配給の適正を期するものであつて、從來重労働者或は發育期の子女の多い家庭に於て、稍もすれば食糧配給上遺憾の點のあつたことを是正して、重點主義配給を一段と強化し、足り苦しい向きへの配給は緩和しようといふ點も考慮されてゐるのであるから、各申告者に於ても申告を正確にして調査の完璧を期せられたい。

尙この調査は四月十日午前零時現在で調査されるのではあるがこれは各世帯に於ける定住者を調査するのであるから、たとへ調査當日差支へて世帯内に居らないものでも、やがて歸る見込の者

00153

00154

は當該世帯で報告し、來客其の他一時的に世帯に入つたもの、旅館宿泊人、入院中の患者、通勤事務員等は其處では記入しないのであるから、よく注意して記入漏又は重複のないやうにせねばならぬ。

### 農業生産申告に就て!

### 農業生産統制令に依る

#### 申告は四月二十日限り

(農務課)

國家總動員法第八條の規定に基き、昭和十六年十二月二十六日勅令第千二百三十三號を以て農業生産統制令が制定せられて、本年一月十日より施行せられてゐるのであるが、これは時局下重要農産物の生産を確保するため、市町村農會をして其の地區内の農業者の自主的經營を基礎とし農業生産計畫を樹立せしめこれが生産計畫遂行の上に必要な努力・夜畜・農機具の適切な統制を行つて重要農産物の生産確保の目的を達成しようとするものであつて、この農業生産計畫の樹立及びその實現に必要な統制措置の運營を全うしめる爲、必要な農業生産上の重要事項について申告を

徴することになつてゐる。

この農業生産申告の申告票は既に農會及び農事實行組合を通じて要申告者に交付されて居り、記載方法等については市町村常會部落團休幹部、推進隊員、農事共勵員等の中堅人物を動員し、申告の記入不可能な者に對しては實地指導をなす等遺憾なきを期することになつてゐるのである。

しかしして、要申告者より市町村農會長に申告の期限は、來る四月二十日限りで終了することになつてゐるから、必ず右期限までに漏れなく申告されたいのである。

### 戦時下の防火に精勵せよ

### 昭和十六年度出火狀況

### 春夏の交が最も危険期

(警務課)

戦時下資源の確保最も緊要なる時、縣下に於ける火災の發生狀況は逐年増加の傾向を辿り、昭和十六年中の火災損害百萬圓を突破するに至つてゐることは洵に遺憾に堪えぬところである。

00155

としてこの火災發生は主として一月より六月に至る間が最も多く特に四五月の交が最も危険期であつて、昭和十六年中失火次數に見るに市街地二十五件村落地九十八件中、一月十三件、二月十件、三月二十八件、四月十五件、五月十二件、六月六件を數へて居り、且つ大火も多くはこの時期に發生して、十六年中の西伯郡逢坂村大火(燒失家屋二十戸六十一棟)八頭郡大伊村大火(燒失家屋二十四戸七十棟)が四月中に、西伯郡所子村大火(燒失家屋五十一戸百二十棟)が五月中に起つて居り、昭和十五年の八頭郡佐治村大火(燒失家屋五十七戸百九十三棟)も五月中に發生したのである。

今その原因を見るに、主として炬燵・竈・風呂場・煙・取灰・焚火等の不始末及び子供の弄火等が大部分を占めてゐるのであつて、前記昭和十六年の失火件數市街地二十五件村落地九十八件計百二十三件中、行火炬燵二十二件・火鉢二件・竈六件・風呂場五件・爐十件・取灰九件・焚火十七件・弄火十三件、並に提灯七件・神佛燈明三件・裸燭燭二件・煙草吹殻六件となつてゐる。これらの原因による失火は、各自が細心の注意さへ怠らなかつたならば何れも豫防し得る性質のものであつて、要するに火氣取扱の不徹底と初期防火の欠陥によるものと認められるのである。

尙前記失火件數に放火・不明火・其の他を加へた本縣昭和十六年

中火災件數は百二十九件であつて、その發生月別は次の通りである。

市街地	3	2	6	1	1	2	1	0	2	2	1	5	26
村落地	10	8	23	17	11	4	3	8	5	7	4	4	103

而してこれら火災の最近五ヶ年間の縣下警察署別發生度數及び損害額を掲げると次の如くである。

區別	昭和十二年	昭和十三年	昭和十四年	昭和十五年	昭和十六年
鳥取元	1,336	1,456	2,633	2,669	3,568
岩井	4,504	3,610	4,573	3,580	2,030
河原	2,635	2,808	2,450	1,532	4,676
若櫻	1,057	7,648	3,575	6,245	3,801
智頭	8,454	4,806	5,587	1,605	1,605
寶木	3,507	3,548	2,778	8,570	6,160
倉吉	10,033	3,109	3,733	2,466	3,898
八橋	1,463	3,046	1,280	3,640	1,668
米子	2,962	7,842	6,366	7,850	4,914

00156

境	一〇	三五、〇七〇	八、三四二	一六、四三九	三、六〇七	九、六四〇
黒坂	五	一四、四三三	、四〇二	八四、一〇三	二、六元八	一〇、二〇七
溝口	四	六、六〇三	二、四〇四	一、五〇六	三、九二四	八、二二五
計	一九	三四、〇四五	一三、二九七	四、五二九	一〇、二六六	二六、九六五

今や恰もこの火災季節に入つて、時局下かゝる災厄を極力未然に防止するの要緊なる時、望むらくは各町内會・部落會・隣保班を始め各種團體或は學校等に於ては、あらゆる工夫を凝し、一般警火思想の普及徹底を期すると共に、警防團員等の奮勵によつて火災豫防に格段の効果を擧げられたいものである。

### 蓖麻(ヒマ)栽培法

空地活用により全戸栽培  
軍用潤滑油の原料を献納

(農務課)

◆ ヒマとは  
今年は今全戸の空地に蓖麻を栽培して、その種子を軍に献納することに於てあるので、こゝに栽培法を記すこととする。

ヒマは元來アフリカ印度地方原産の熱帯植物であつて、この種子からとつた油がヒマシ油であるが、ヒマシ油は飛行機・戦車・艦艇等の發動機の高級潤滑油として必要なるものであつて現代の科學戰に缺くべからざる重要な資源である。

然るにこのヒマシ油はこれまで蘭印・南米諸國等から輸入されてゐたのであつて、現下の状態からいつてその輸入は極めて困難な事情にあり、しかも幸にしてこれが栽培は我が國にも適するもので、今回農事試験場で發芽試験を行つた優良種子を各市町村を通じて各戸に配付し、又學校・會社・工場等にも配付して家庭の庭先校庭・公園・寺院等の隅々、工場の一隅、道路の傍ら鐵道・河川の空地をも活用して栽培し、その收穫種子を軍に献納することによつて一粒のヒマシ一滴の潤滑油をも國外よりの輸入に俟たなくてよいやうにすることとなつたのである。

ヒマは莖幹圓筒形で内面は空洞をなし、節を有する點稍女竹に似通つてゐる。好んで陽照射に生育し、熱帯では成長十米にも達するのであるが、我が國では二―三米内外に成長する。所謂主幹を持たぬが分枝の發達が盛であつて、盛夏に至れば一本のヒマから六枝以上の花房(穂)が分枝の頂上に出る。花はやさしい單性花で、雌花は淡紅色で花房の上部につき、雄花は密集の淡黄色で下部につく。そして雌花は次第に球形の蒴果を結實するが、熟

00157

果は黄褐色で内部に三粒宛の大豆位、漆黒褐色に白斑を交へた光輝ある種子を生ずる。これが即ち蓖麻子である。

ヒマシ油は下劑に使はれるごとく油の中には毒性物を含まないが、種實の蛋白質中には毒性物が含まれてゐるから、食用には絶對出来ない。

### ◆ 栽培法

#### ▽ 適地不適地

日照時間の最も長く日當りのよい無風害の地を適地とし、樹下や軒先又は積積等はいけない。土質は砂質又は壤土がよく、強度の粘土地或はガスガラ地等には適しない。

高温の日照を好むけれども過度の乾燥は嫌ひ、熱帯ではスコールの天恵に浴して繁茂する性があるから、常に適當の慈雨を求めらる。又排水の悪い多濕の地は根や莖を萎縮させて成育し難い。

しかしどんな荒蕪地でもよく出来るので、既に耕作されてゐる良圃や畑地は避けて既定の食糧増産を阻むやうなことはないやう努めて空地を利用することによつてこのヒマ子献納運動を完遂したいものである。

#### ▽ 播種期

氣温華氏約六十五度乃至七十度に至る頃が其の地方の適當の播種期であつて、本縣では四月上中旬に播種するがよい。

#### ▽ 整地

整地は荒起と深耕によつてされる。新墾地又は荒廢地は一度荒起の要がある。ヒマは根張りを深くし、又成長度高く繁茂するから、特に深く耕すことを絶對に必要とし、淺耕淺植はよろしくない。

#### ▽ 播種量

直播き量一坪當り三粒以内、一反歩九百本立、必ず一本植のこと、覆土は五分位柔かく細かい土で行ふ。播溝は低くして底に播く、但し一播溝に一―二粒づゝ豫備播きとして發芽後不健全のものを間引くとよい。

#### ▽ 間隔

畦間四尺乃至四尺五寸、株間三尺乃至三尺五寸を普通適當とする。

#### ▽ 育苗移植

苗を育て、本床に移植するのも一法であるが移植はその實行に意外の手違ひや困難を伴ひ失敗が多いので直播にする方が安全である。

#### ▽ 肥料

普通の壤土に對する三要素中、必要の割合は原肥、〇内外を目標とする自給肥をやるがよい。原肥には自給の米糠などを加へた腐熟堆肥が最もよく、又草木灰、人糞尿も必要である。追肥は水肥人糞尿、草木灰、綠肥等を施す。三要素を完備した肥料を充分施すとシイナの無い完全な種子が出来る。

00158  
00158

▽管理

除草、除蟲、給水適宜、中耕、敷草、追施肥、畦返し、掃葉、支柱保枝等を施す要がある。

▽收穫期

早い地は八月中旬乃至九月上旬より、下部に先着生の成熟蒴果から缺を以て順次上段の分枝熟房蒴果に向ひ、十月末乃至十一月の降霜間際に至るまでに採收する。

▽脱殻

採收した蒴果はよく日に乾して、細枝、葉塵等の夾雜物を風除し、大量の場合は軽い挽き臼にかけて摺り落し、少量のものは臼の中で杵押し又は足踏みとか手揉みを行ひ、よく篩別と風選の上、防濕を完全にし、風通しのよい處に納保する。

▽收穫量

ヒマ一本より精選の蓖麻子の出來量は普通で一合乃至三合、一坪三本として約五合ばかり、一反當一石五六斗位で、この重量約四十貫内外と見られる。

▽品位

蓖麻子一合當り標準品位  
優等品 粒數三五〇粒 重量三〇匁 含油量六〇%以上  
上等品 粒數三六〇粒 重量二三匁 含油量五〇%内外  
下等品 粒數三七六粒 重量二〇匁 含油量二五%内外

▽採油量

精選蓖麻子一斗から普通二升の粗油を搾取し得られる。この油は帶黄綠色又は無色透明の不乾

性であつて、一般英語ではカストール油と呼んでゐる。

▽献納取扱

收穫種實は在郷軍人分會が中心となつて蒐集して軍の指定工場に發送するのであつて、荷造包装方法等は追つて指示することになつてゐる。明年度の播種用種子は絶対に流用出來ないことになつてゐる。明年度の播種用種子は別に配付されるから、本年の收果は一粒も残さず献納するのである。

昭和十七年四月七日印刷  
昭和十七年四月七日發行

發行所 鳥取縣 鳥取市 東町 鳥取縣 鳥取市 東町  
印刷所 鳥取縣 高郡 大正村 大字 古海 鳥取縣 鳥取市 東町