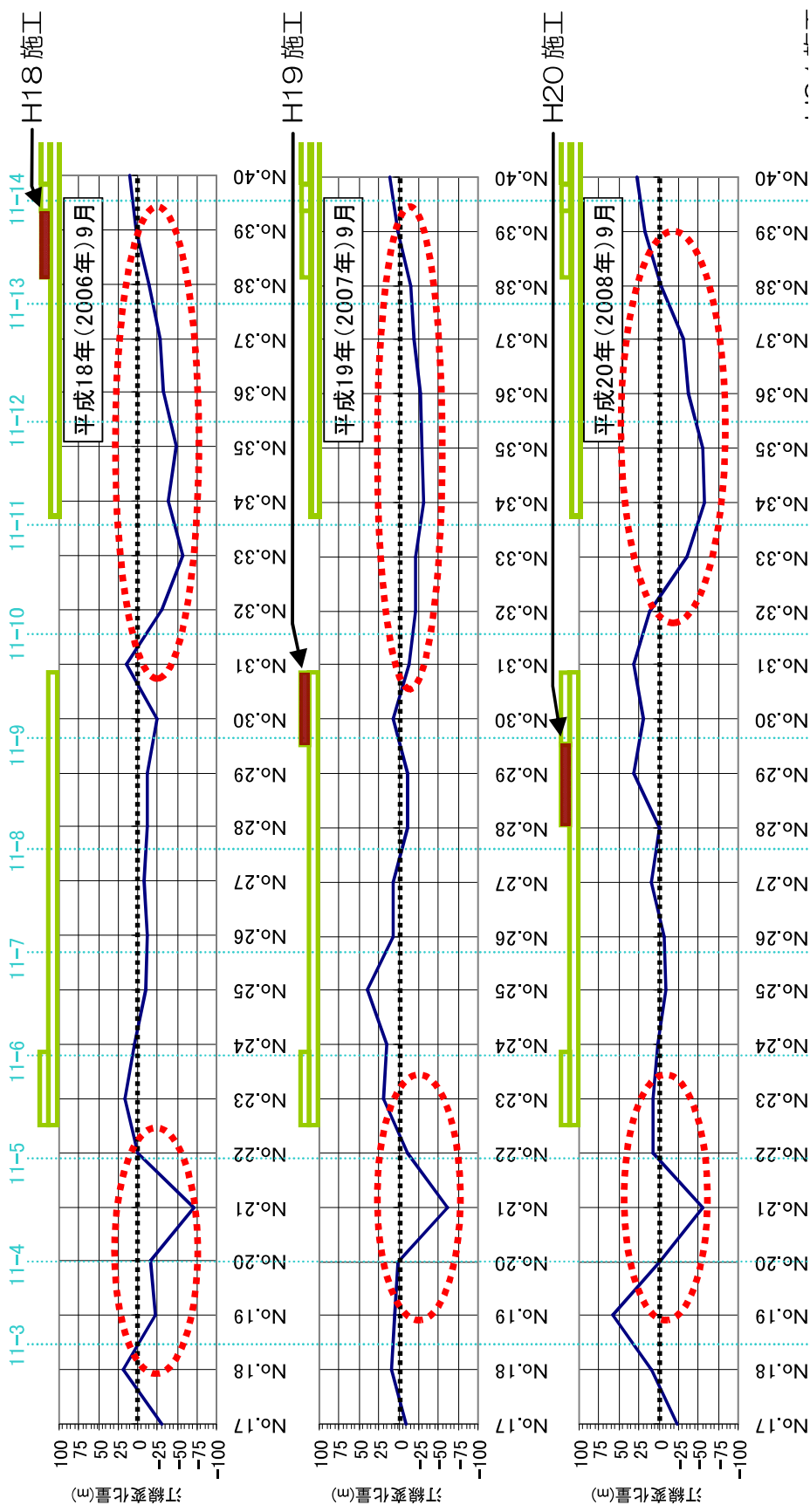


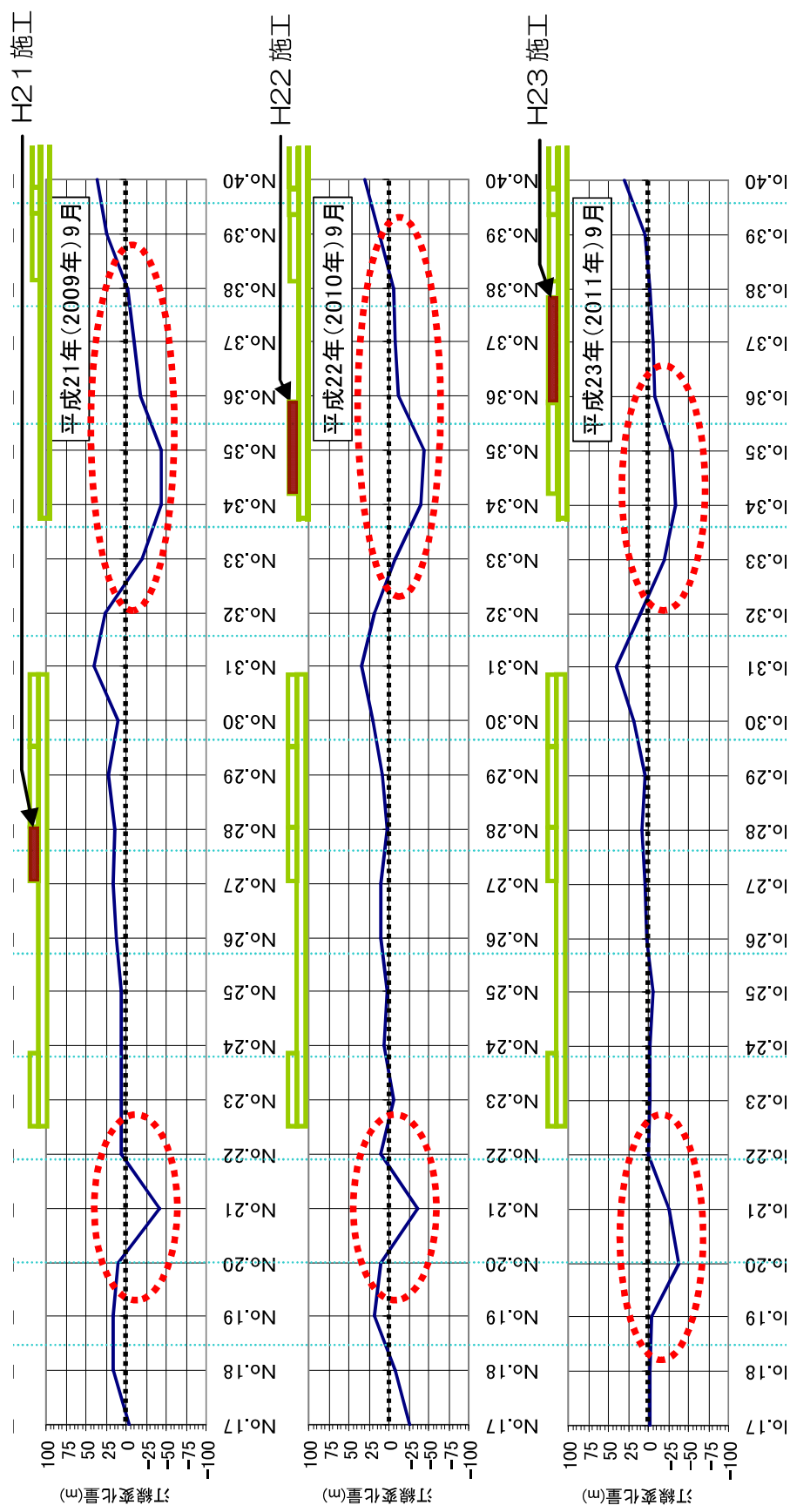
## 2. 岩美海岸(浦富地区)の汀線変化・土砂量分析

### 2.1 測量成果による近年の汀線変化分析(9月測量)



## 2. 岩美海岸（浦富地区）の汀線変化・土砂量分析

### 2.1 測量成果による近年の汀線変化分析（9月測量）

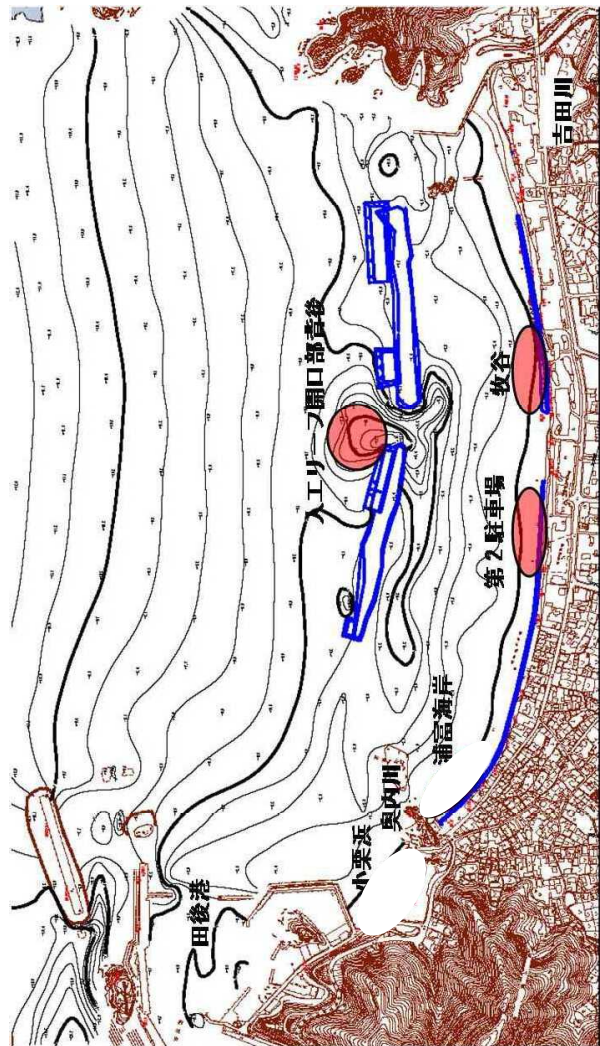


## 2.1 測量成果による近年の汀線変化分析

### 2.1.1 土砂投入量実績

浦富海岸における平成 23 年度の土砂投入実績

時期	浚渫・掘削場所	投入量 (m <sup>3</sup> )	養浜場所	養浜方法	所管
H23.4 ~8	田後港港内	29,725	人工リーフ開口部 背後	海上	鳥取港湾事務所
H23.6 ~7	浦富海岸、奥内川、 小栗浜	8,594	牧谷、第 2 駐車場	海上	鳥取港湾事務所



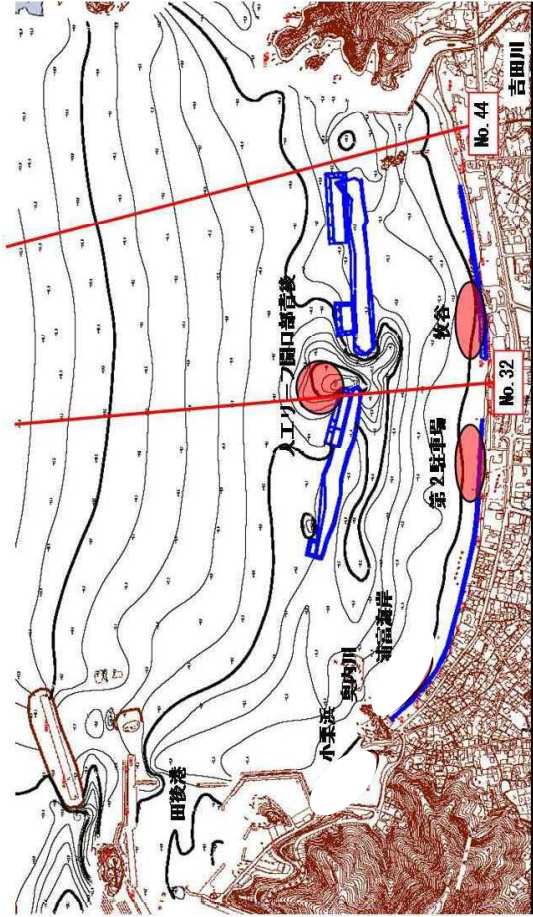
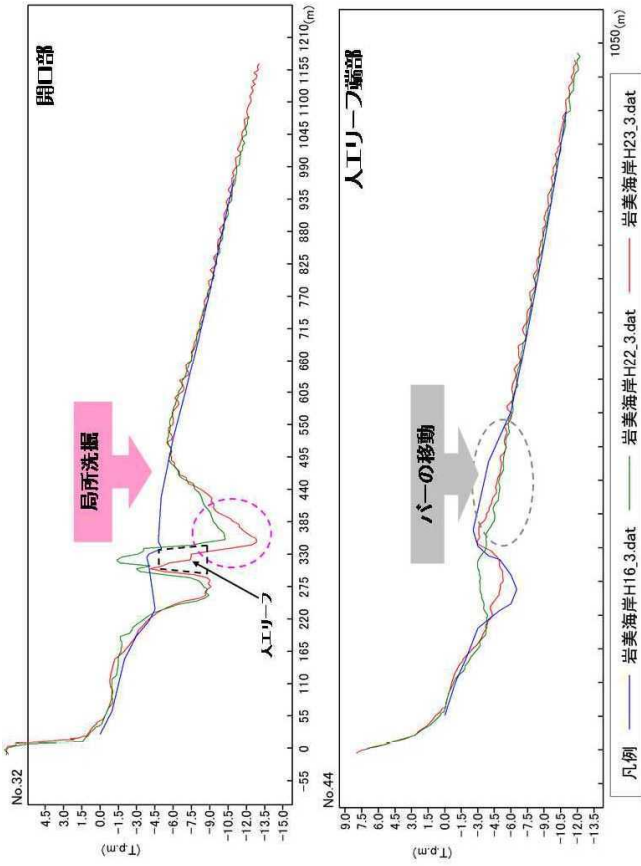
浦富海岸における平成 23 年度の土砂投入位置

# 2.1 測量成果による近年の汀線変化分析

## 2.1.2 深浅測量結果に基づく横断変化分析

区間別の横断の経年変化状況

代表測線 (測線 No)	横断の経年変化状況
人工リーフ開口部 (No.32)	<ul style="list-style-type: none"> <li>開口部では極端な深掘れが生じており、リーフの安定性が懸念される。</li> </ul>
人工リーフ端部(No.44)	<ul style="list-style-type: none"> <li>リーフ端部あるいはリーフ前面の断面は、堆積傾向を示し、汀線維持に寄与している。</li> <li>東側陸部との狭窄部であることから、土砂の過剰な堆積が生じている。</li> </ul>

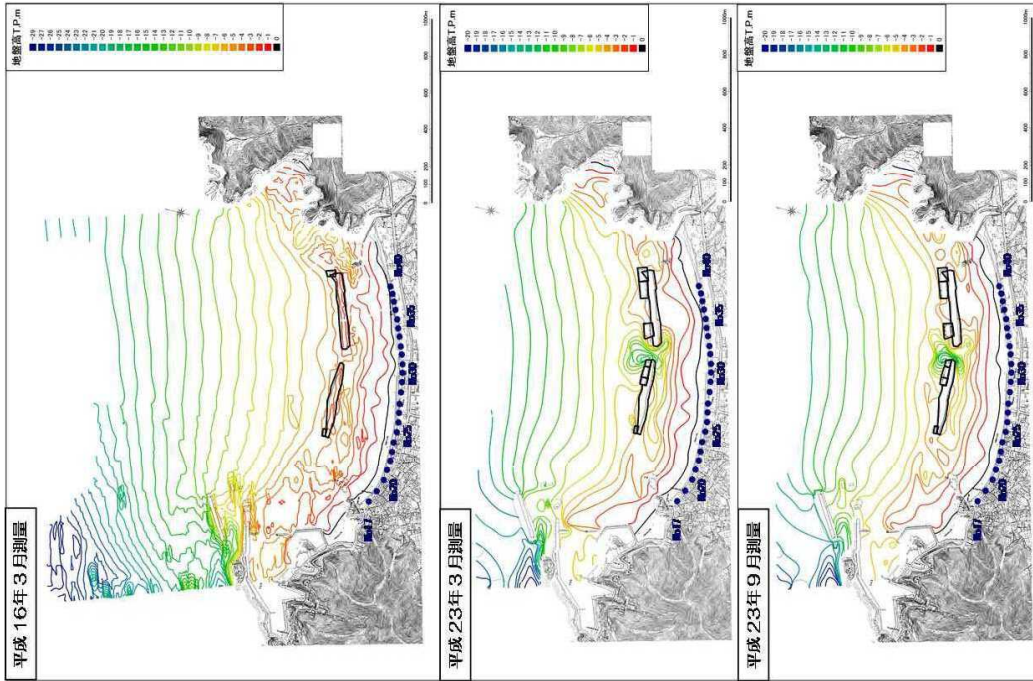
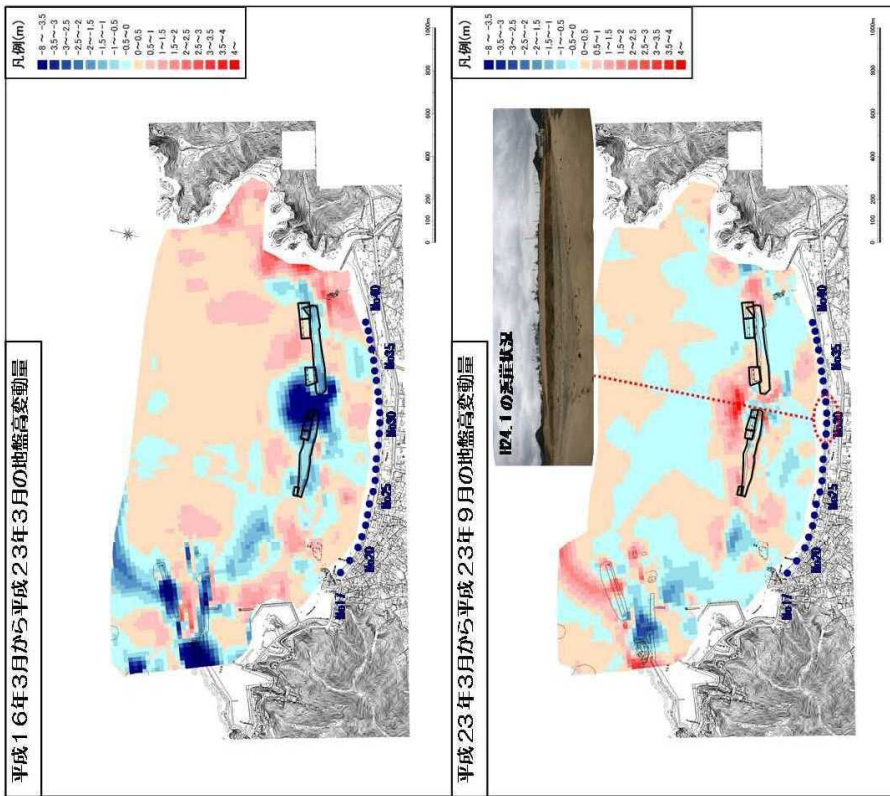


岩美海岸（浦富地区）の横断変化図（平成16年3月～平成23年3月）

岩美海岸（浦富地区）の横断位置

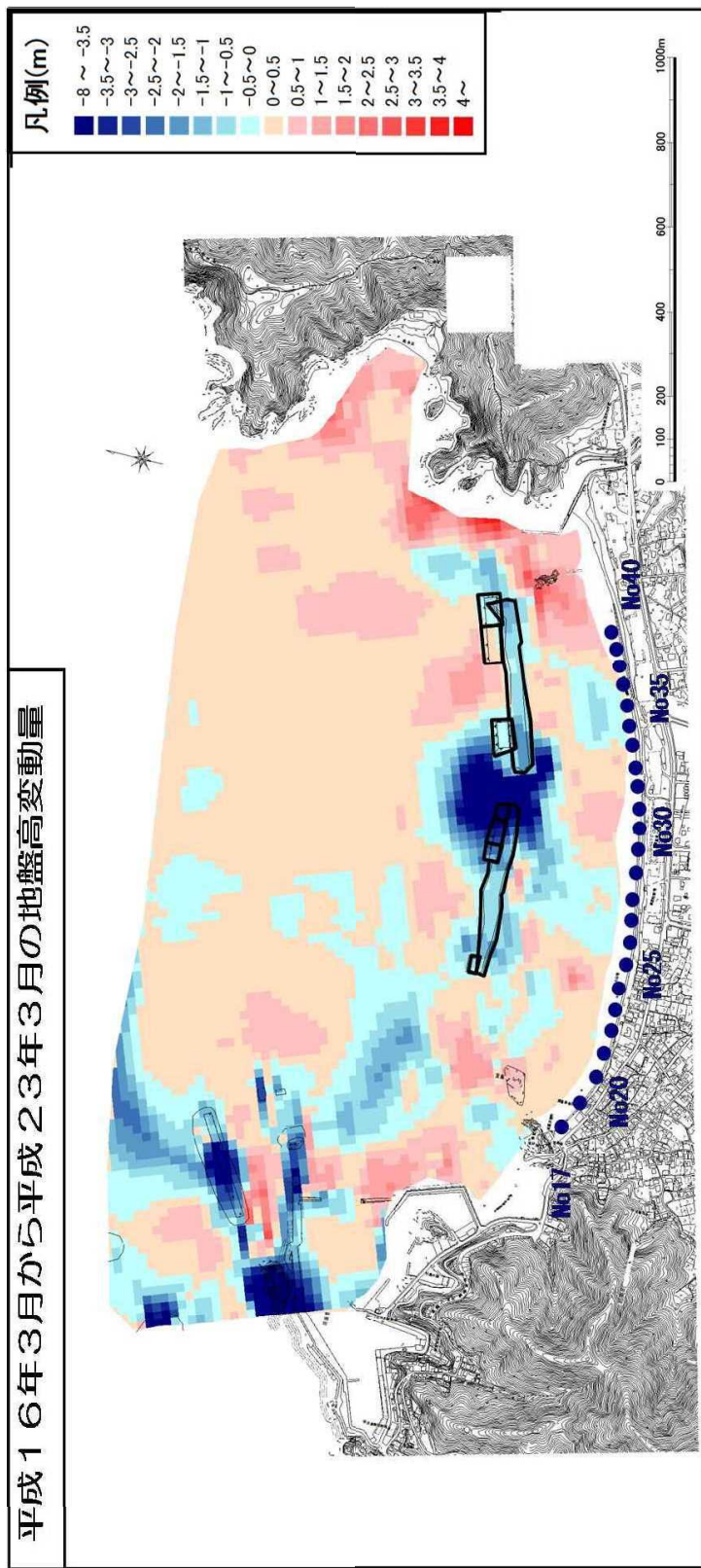
## 2.1 測量成果による近年の汀線変化分析

### 2.1.3 深淺測量成果に基づく土砂変化量分析



## 2.1 測量成果による近年の汀線変化分析

### 2.1.3 深淺測量成果に基づく土砂変化量分析

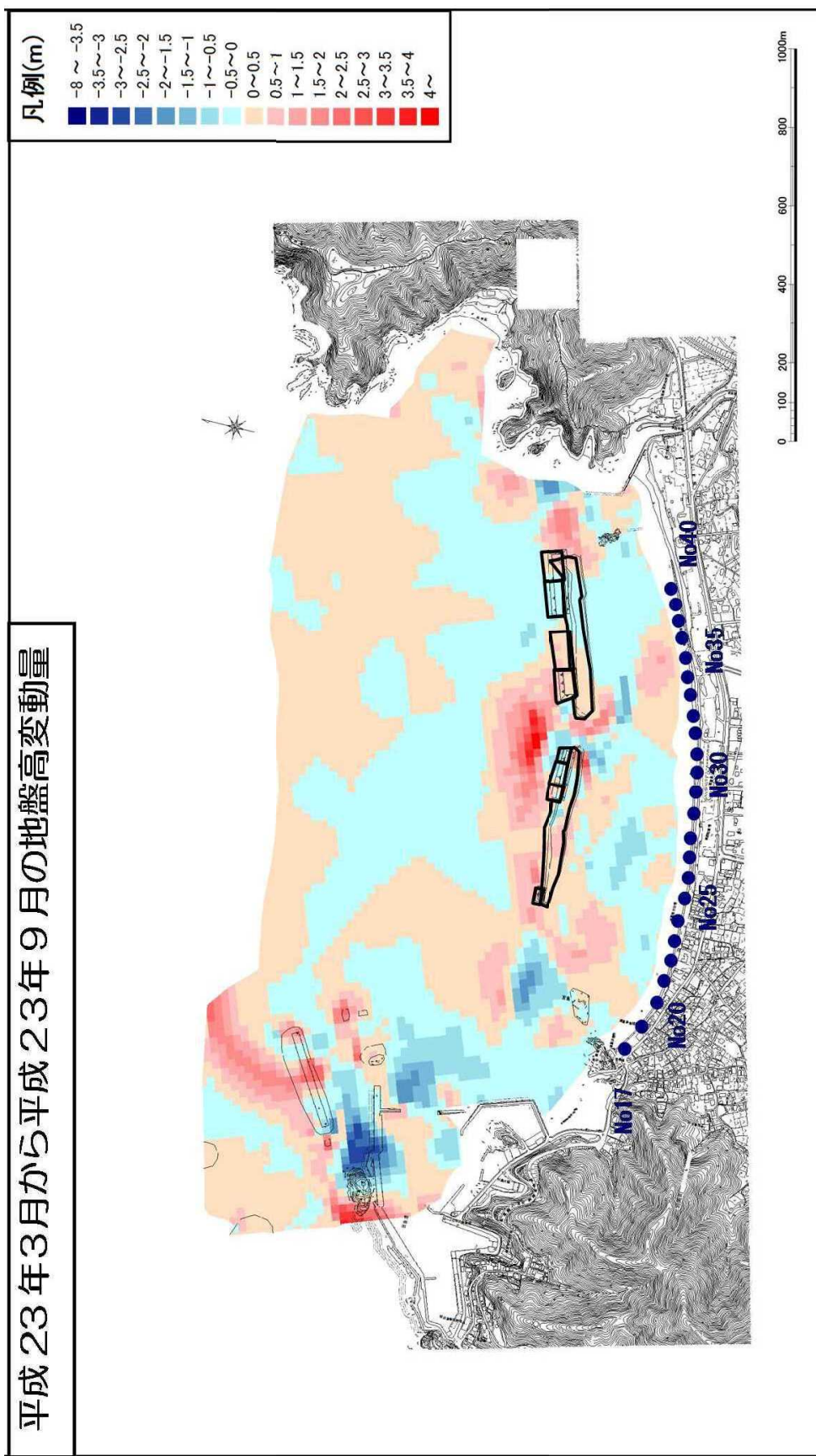


- ・人工リーフ開口部で局所的な洗掘
- ・人工リーフ岸側では、人工リーフ整備・土砂投入の効果により海底地形は安定傾向

## 2.1 測量成果による近年の汀線変化分析

### 2.1.3 深淺測量成果に基づく土砂変化量分析

平成23年3月から平成23年9月の地盤高変動量



・夏季の静穏期に洗掘箇所が1～2m程度埋め戻されている