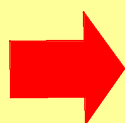


■平成24年9月～10月の主要指標をもとに

基調判断

Basic Economic Policy

変化の方向



厳しい内外の景気を背景に、生産・消費が依然低調であり、基調としては弱い動きが続いている

p.2

POINT

9月

- 基調としては、弱い動きが続いている
- 足元では、企業の生産活動や個人消費が依然低調である

先行き

- 先行指数の3か月平均値が6か月ぶりにプラスとなったが、基調としては低調な動きが続いている
- 投資などに明るい兆しも見られるが、生産、雇用・所得など、弱含みの傾向は変わらず

分野別の動向

Trends of Various Branches

変化の方向

消費



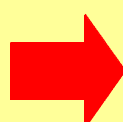
乗用車の失速感が強まるなど、総じて弱含みの動きが続く

p.4

POINT

- 大型小売店＝残暑で夏季商品は動くも秋季商品の出足が鈍く、全体としては低調
- ホームセンター・家電量販店＝2か月連続前年比プラスとなるも、低水準での動きが続く
- 乗用車＝軽自動車は前年比プラスに踏みとどまるも、全体ではマイナスに転じる

投資



住宅に持ち直しの動きも見られるが、基調は横ばい圏内

p.6

POINT

- 住宅投資＝マイナス基調から持ち直しの動きも見られるも、水準はなお低い
- 設備投資＝大型工事の着工がなく、単月では前年比マイナスに転じる
- 公共投資＝単月でも2か月連続前年比プラスとなり、堅調な推移が続く

生産



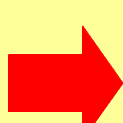
主要業種は前月より上向くが、基調はなお弱い動き

p.8

POINT

- 鉱工業生産＝主要業種は軒並み前月より上向くが、全体ではほぼ横ばい
- ・基調：電子部品・デバイスの不振が根強いなど、基調としてはなお弱い動き
- ・先行き：輸出環境、企業再編などが懸念され、当面は低調な動きを脱しがたい

雇用



有効求人倍率はやや改善するが、依然厳しい状況

p.9

POINT

- 求人＝新規求人倍率は前月比マイナスに振れるも、有効求人倍率は小幅なプラス
- 所定外労働＝横ばい圏内のなかで、2か月連続前年比マイナス

基調判断

Basic Economic Policy



世界経済の減速や国内景気の厳しさなどを背景として、生産・消費が依然低調であり、基調としては弱い動きが続いている

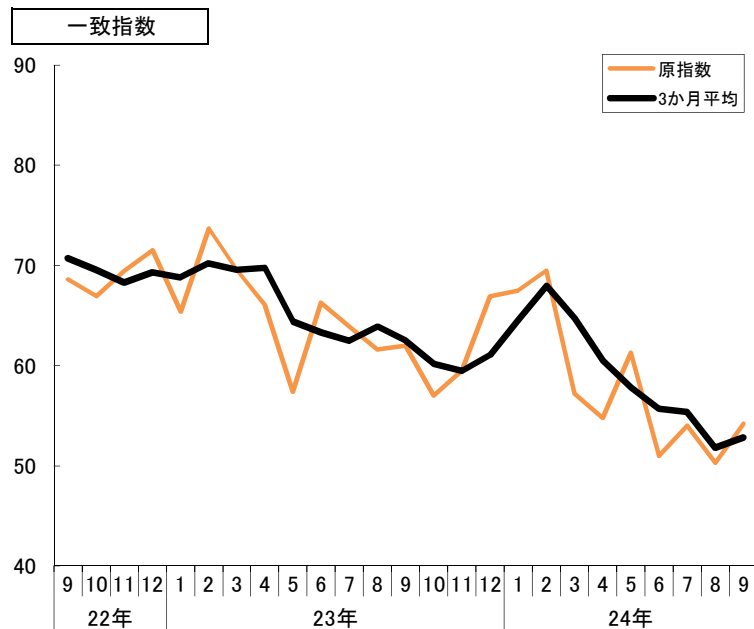
足元の景気は、世界経済の減速や国内景気の厳しさなどを背景として、輸出の低迷が響く企業の生産活動やエコカー補助金などの政策効果が剥がれた個人消費が依然低調であり、基調としては弱い動きが続いている

景気動向

一致指数、先行指数ともに2か月ぶりにプラス転換

統計表p.10

■景気動向指数(CI=コンポジット・インデックス、平成17年=100)

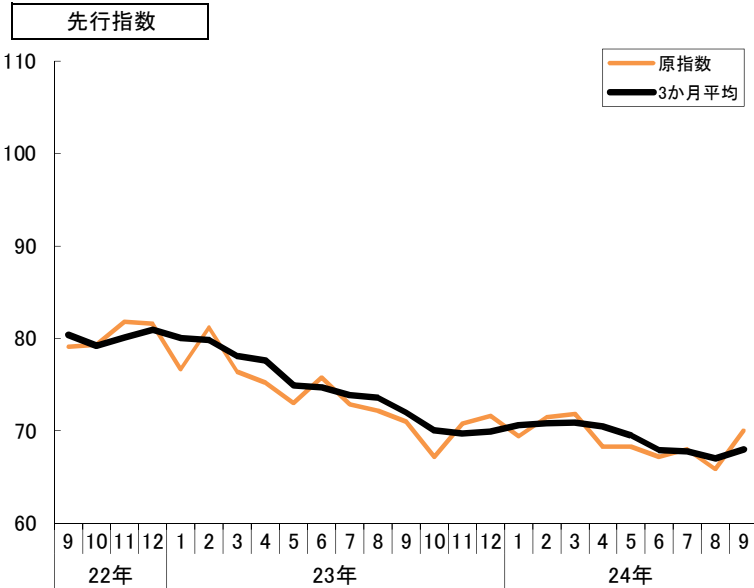


結果概要

- 9月のCI一致指数は、54.2
- 2か月ぶりの前月比プラス
- 3か月平均値は7か月ぶりにプラス転換
- 構成する主な指標の動き
 - ・ 今回のプラス転換は、主として人件費率の大幅な低下が寄与しており、他の改善指標はおおむね小幅な動き
 - ・ 製造工業生産指数など生産関連は軒並みプラスとなったが、基調としては依然弱く、本格的な回復には至っていない

景気の足元

- 平成24年前半から、円高や電機産業の企業再編などによる生産の悪化の動きが一巡して横ばい圏内での動きとなっていたが、同年後半に入り、再び生産活動が下振れしたうえ個人消費にも弱さが見られたことから、弱い動きに転じていた
- 足元の景気は、世界経済の減速や国内景気の厳しさなどを背景として、企業の生産活動や個人消費が依然低調であり、基調としては弱い動きが続いている



結果概要

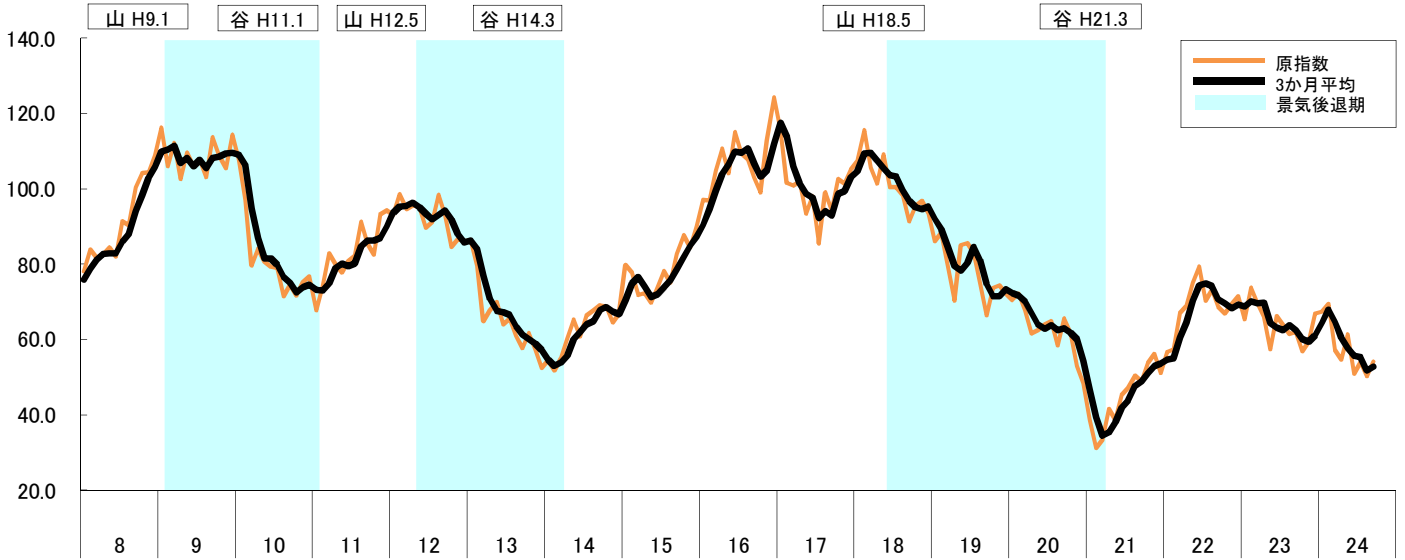
- 9月のCI先行指数は、70.0
- 2か月ぶりの前月比プラス
- 3か月平均値は6か月ぶりにプラス転換
- 構成する指標の主な動き
 - ・ 8指標のうち不渡手形発生率を除く7指標が改善し、プラス転換に寄与
 - ・ 民間金融貸出残高が2か月連続でプラスとなり下げ止まり基調となるなど、投資にやや明るい兆し

景気の先行き

- 3か月平均値が6か月ぶりにプラスとなったが、基調としては低調な動きが続いている
- 景気の先行きは、投資などに明るい兆しも見られるものの、生産・雇用・所得環境は依然弱く、弱含みの傾向は変わっていない

		平成24年					
		4月	5月	6月	7月	8月	9月
CI一致指数	原指数	54.8	61.3	51.0	54.0	50.3	54.2
	前月差	▲ 2.4	6.5	▲ 10.3	3.0	▲ 3.7	3.9
	3か月平均	60.5	57.8	55.7	55.4	51.8	52.8
	前月差	▲ 4.2	▲ 2.7	▲ 2.1	▲ 0.3	▲ 3.6	1.0
CI先行指数	原指数	68.3	68.3	67.2	68.0	65.9	70.0
	前月差	▲ 3.5	0.0	▲ 1.1	0.8	▲ 2.1	4.1
	3か月平均	70.5	69.5	67.9	67.8	67.0	68.0
	前月差	▲ 0.4	▲ 1.0	▲ 1.6	▲ 0.1	▲ 0.8	1.0

【参考1】CI一致指数長期時系列(コンボジット・インデックス、平成17年=100)

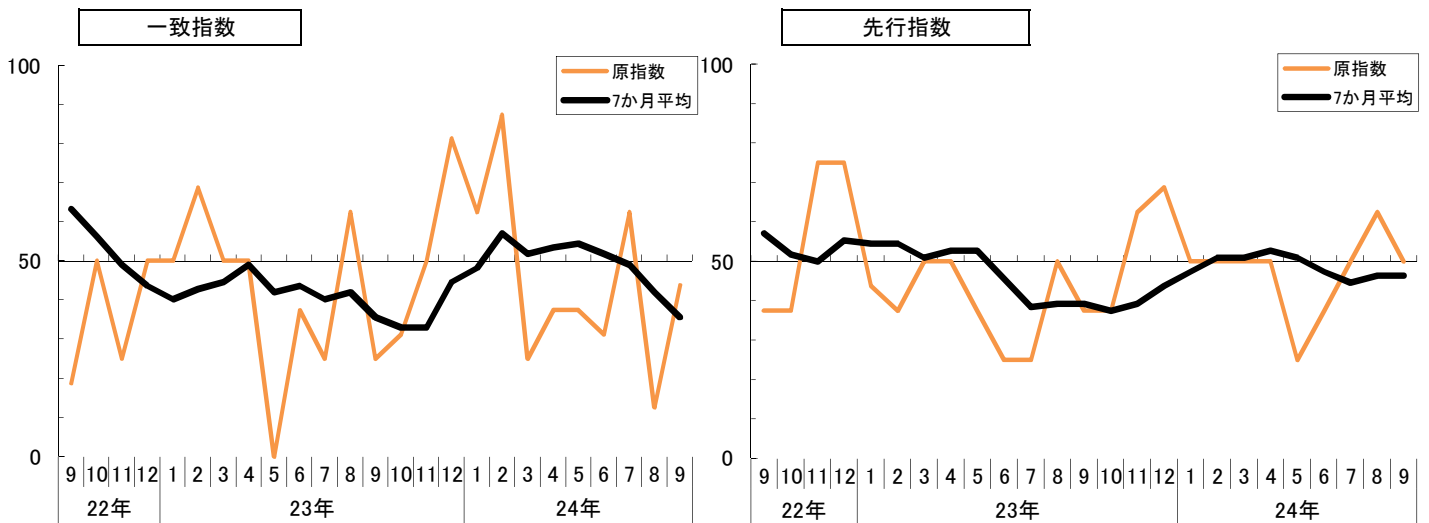


【参考2】DI指数(ディフュージョン・インデックス)

※DI指数=3か月前と比較して改善した指標の数÷採用された指標の数

【一致指数】 9月は43.8(2か月連続の50割れ)、7か月平均では35.7(3か月連続の50割れ)

【先行指数】 9月は50.0、7か月平均では46.4(4か月連続の50割れ)



		平成24年					
		4月	5月	6月	7月	8月	9月
DI一致指数	原指数	37.5	37.5	31.3	62.5	12.5	43.8
	7か月平均	53.6	54.5	51.8	49.1	42.0	35.7
DI先行指数	原指数	50.0	25.0	37.5	50.0	62.5	50.0
	7か月平均	52.7	50.9	47.3	44.6	46.4	46.4

指標解説

景気動向指数

足元の景気の動きを示す一致指数、先行を示す先行指数、やや遅れて動く遅行指数の3つで構成される。

3か月前と比べて改善した指標の割合で景気の向きをとらえるDI(ディフュージョン・インデックス)と、各指標の変化率を合成した数値で景気の勢いをつかむのに適するCI(コンボジット・インデックス)の2種類がある。鳥取県では平成24年4月公表分から、それまでのDIに代わりCIを主体に景気の基調判断を行っている。

鳥取県の指数は、一致指数と先行指数がともに8指標(右表参照)、遅行指数が6指標で構成されている。

一致指数(8系列)		先行指数(8系列)	
1 有効求人倍率	2 就職率	1 所定外労働時間数(製造業)	2 新規求人数
3 製造工業生産指数	4 大口電力需要量	3 生産財生産指数	4 日経商品指数
5 実質百貨店販売額	6 建築着工床面積(鉱工業用)	5 新設住宅着工戸数	6 民間金融貸出残高
7 人件費率(製造業、逆)	8 輸入通関実績	7 信用保証申込額(逆)	8 不渡手形発生率(逆)

※「逆」は逆サイクル指標(増加→悪化、減少→改善とみなす指標)

消費

Personal Consumption



衣食住ともに残暑で夏季商品は動くも、秋季商品の出足が鈍く、乗用車も減少基調に転じつつあり、総じて弱含みの動きが続く

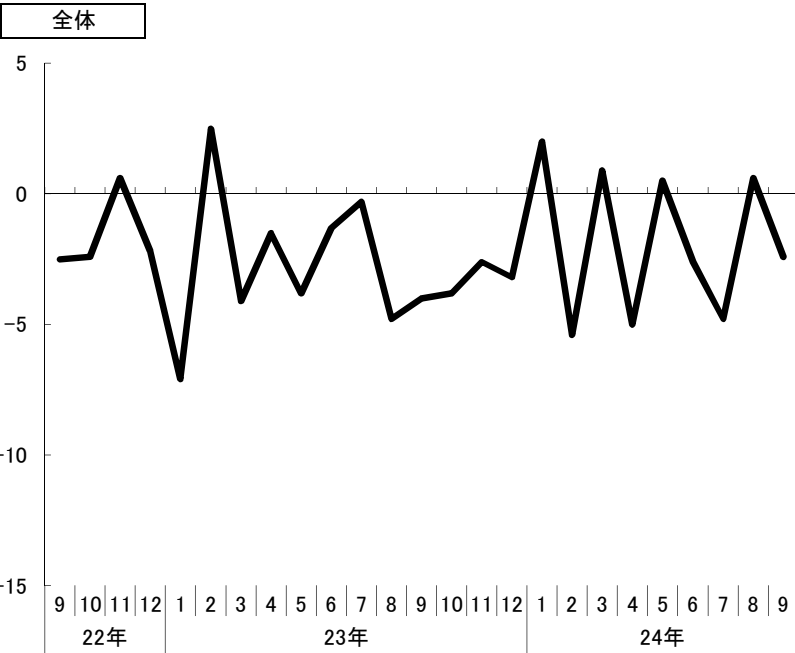
足元の消費は、衣食住ともに9月中旬までの残暑によって夏季商品はよく動くものの、秋季商品の出足が鈍く、全体として伸び悩む。拡大基調が続いた乗用車も減少基調に転じつつあり、総じて弱含みの動きが続いている

1 大型小売店

残暑で夏季商品は動くも、秋物衣料などの出足が鈍く、全体としては低調

統計表p.11

■大型小売店販売額(店舗調整後、前年同月比、%)



結果概要

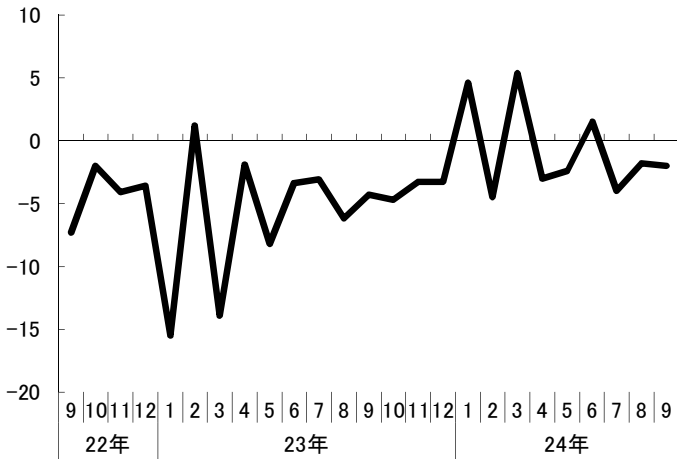
- 全体
 - ・9月は46億円、前年同月比2.4%減(2か月ぶり)
 - ・10品目中、9品目で前年を下回る
- 百貨店
 - ・9月は13億円、同2.0%減(3か月連続)
 - ・「飲食料品」6.6%増など3品目で増の一方、主力の「婦人・子供服」2.2%減など7品目で減
- スーパー
 - ・9月は33億円、同2.5%減(2か月ぶり)
 - ・主力の「飲食料品」が1.8%減など、ほぼ全品目で減

要因・先行き

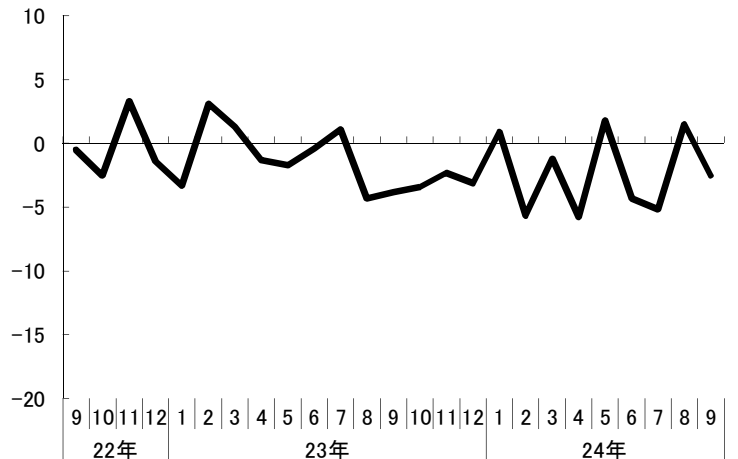
- 9月の要因
 - ・百貨店：中旬までの残暑により涼味関連商品はよく動くも、秋季商品の出足が鈍く、全体では過去10年で最低の水準に止まる
 - ・スーパー：先月に好調だった衣料品が前年同月比マイナスに転じたほか、全体的に低調な動き
- 基調・先行き
 - ・一進一退しつつ、低水準で弱含みの基調。賃金水準が落ち込むなか、先行きも厳しい

業態別

■百貨店販売額(店舗調整後、前年同月比、%)



■スーパー販売額(店舗調整後、前年同月比、%)



指標解説

単位：百万円、%

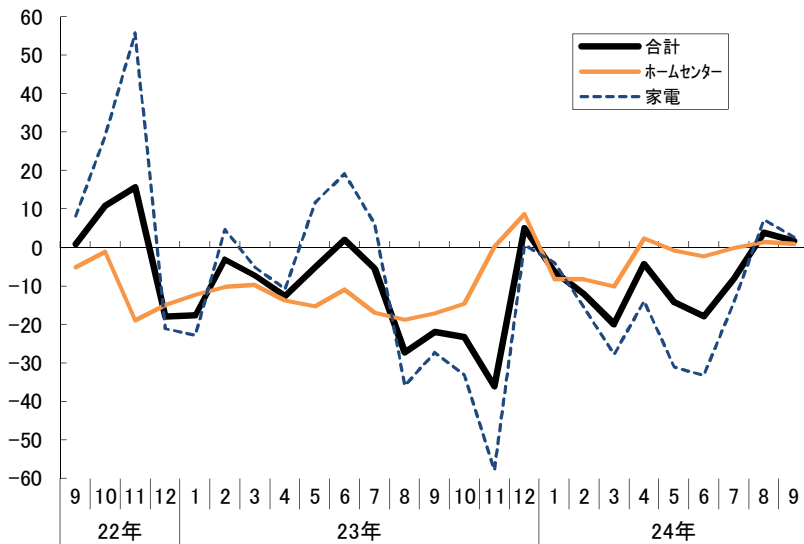
大型小売店販売額

百貨店とスーパーの販売額で構成される個人消費の指標。平成19年商業統計ベースでは、県内の大型店販売額は全体の10.6%を占めており、景気への感度も高いため消費動向の分析に広く活用されている。

集計には全店舗を合計する方法(店舗調整前)と、出店・閉店の影響を除き、比較対象時点の店舗構成を同じにしてカウントする方法(店舗調整後)がある。

		平成24年					
		4月	5月	6月	7月	8月	9月
合計	販売額	4,865	4,977	4,833	5,149	5,455	4,575
	前年同月比	▲ 5.0	0.5	▲ 2.6	▲ 4.8	0.6	▲ 2.4
百貨店	販売額	1,490	1,465	1,496	1,655	1,466	1,317
	前年同月比	▲ 3.0	▲ 2.4	1.5	▲ 4.0	▲ 1.8	▲ 2.0
スーパー	販売額	3,375	3,512	3,337	3,494	3,989	3,258
	前年同月比	▲ 5.8	1.8	▲ 4.3	▲ 5.2	1.5	▲ 2.5

■ホームセンター・家電量販店販売額(前年同月比、%)



結果概要

- 全体
 - ・ 9月は25億円、前年同月比1.8%増
 - ・ 2か月連続のプラス
- 業態別
 - ・ ホームセンター: 14億円、同1.0%増(2か月連続)
 - ・ 家電: 11億円、同2.7%増(2か月連続)

要因・先行き

- 9月の要因
 - ・ ホームセンター: 中旬までは残暑で夏季商品・飲料品などが動くが、全体としては前年並みの低水準に
 - ・ 家電: テレビは需要の落ち込みと単価下落による不調が続くが、エアコン・冷蔵庫などは残暑により、またスマートフォンは新製品発売によりよく動く
- 基調・先行き
 - ・ 前年の不振が大きかったため小幅な前年比プラスが続くも、依然として水準は低く、弱い動き。先行きも同様、前年比はプラスとなっても低水準に止まる可能性が高い

指標解説

ホームセンター・家電量販店販売額

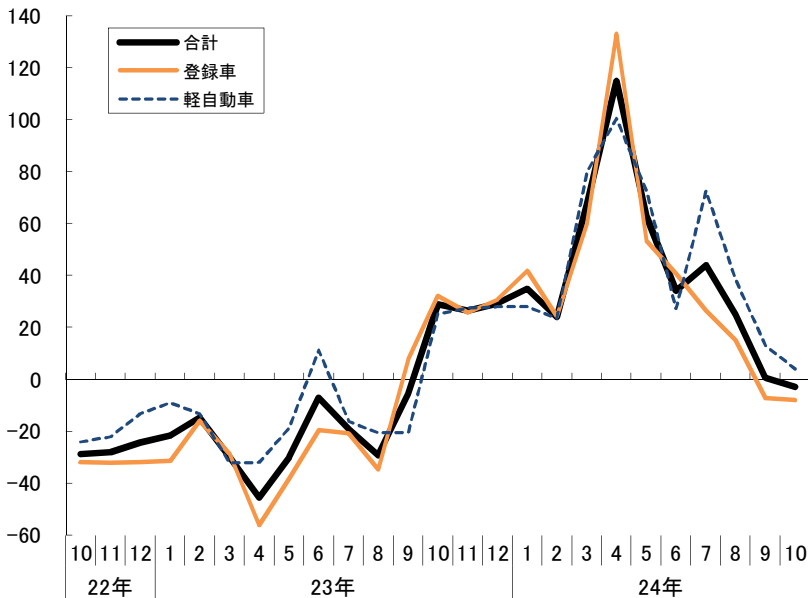
家庭用品を中心に住関連の商品を幅広く取り扱うホームセンターと家電製品の量販店の販売額。大型小売店販売額が主に「衣」と「食」の消費を反映するのに対し、この指標は「住」の消費動向をとらえるカギとなる。

	平成24年					
	4月	5月	6月	7月	8月	9月
合計	▲ 4.3	▲ 14.2	▲ 17.9	▲ 8.0	4.0	1.8
ホームセンター	2.4	▲ 0.8	▲ 2.2	▲ 0.1	1.5	1.0
家電量販店	▲ 13.9	▲ 31.1	▲ 33.2	▲ 14.3	7.2	2.7

3 乗用車

軽自動車は前年比プラスに踏みとどまるも、全体ではマイナスに転じる

■乗用車新車新規登録台数(前年同月比、%)



結果概要

- 全体
 - ・ 10月は1,678台、前年同月比2.8%減
 - ・ 13か月ぶりのマイナス
- 車種別
 - ・ 登録車: 8.1%減(2か月連続; 普通車17.1%減、小型車2.0%減)
 - ・ 軽自動車: 4.0%増(13か月連続)

要因・先行き

- 10月の要因
 - ・ 軽自動車が小幅ながら前年比プラスに踏みとどまるなど、低燃費・低価格車の人気は根強い
 - ・ 買換え需要を押し上げていたエコカー補助金が終了し(9月21日)、とくに登録車では需要の減退感が強まる
- 基調・先行き
 - ・ 平成23年末以降の拡大基調はエコカー補助金終了前から失速を始め、減少基調に転じつつある
 - ・ メーカー各社が新車投入などで需要の掘り起こしを図るが、当面は冷え込みが続く見通し

指標解説

乗用車新車登録台数

購入後に車両登録された新車のうち、「乗用車」の台数。普通車・小型車は運輸支局で登録されるため「登録車」と呼ばれ、専門の検査協会で登録される軽自動車と区別する。
耐久消費財の中でも高額な乗用車は、需要が景気動向に左右されやすいため、消費関連の景気指標として有効とされる。

	平成24年					
	5月	6月	7月	8月	9月	10月
合計	62.9	34.3	44.1	25.1	0.6	▲ 2.8
登録車	53.5	40.8	26.6	15.2	▲ 7.4	▲ 8.1
軽自動車	72.8	27.4	72.7	38.7	12.9	4.0

投資

Investment



公共投資は堅調で、住宅投資に持ち直しの動きが見られるも、設備投資は単月で前年比マイナスとなり、全体の基調はなお横ばい圏内

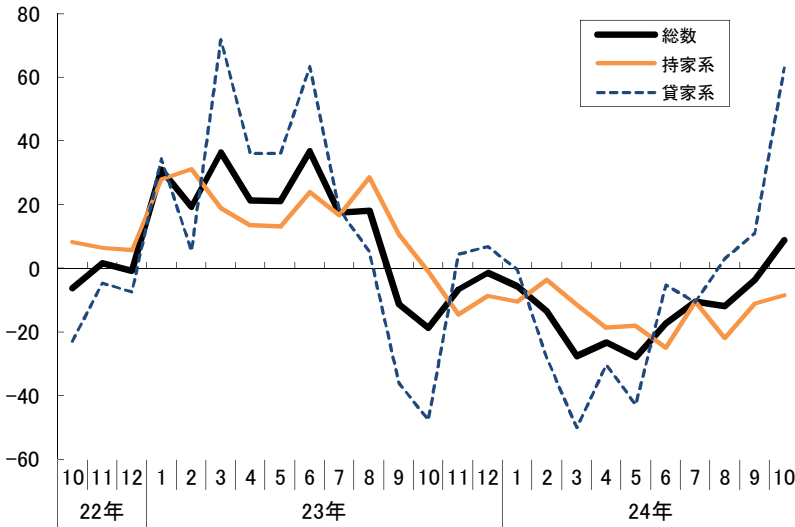
足元では、公共投資が堅調な推移を続け、住宅投資もマイナス基調から持ち直しの動きが見られるものの水準はなお低く、設備投資は単月で前年比マイナスに振れる。総じて盛り上がりを欠いた低水準の動きが続いており、全体の基調はなお横ばい圏内にある

1 住宅投資

マイナス基調から持ち直しの動きが見られるも、水準はなお低い

統計表p.13

■新設住宅着工戸数(3か月平均、前年同月比、%)



結果概要

○着工総数

- 10月は165戸、前年同月比23.1%増
- 2か月連続のプラス
- 床面積も同24.3%増(2か月連続)
- 3か月平均は同9.0%増(14か月ぶり)

○各種別の動き

- 持家系(持家・分譲住宅)は109戸、前年同月比17.2%増
- 貸家系(貸家・給与住宅)は56戸、同36.6%増

要因・先行き

○10月の要因

- 前年9～10月は住宅エコポイント終了(23年7月)後の需要減により低調だったため、前年比は単月・3か月平均ともプラスとなるが、着工数自体は低水準

○基調・先行き

- 昨夏以来のマイナス基調から、足元はやや持ち直しの傾向。先行きは、再開エコポイント(23年11月～24年7月)後の需要減が懸念される一方、消費税・金利をめぐる政治の動きなど、不透明材料が多い

※10月分は県統計課による速報値

指標解説

新設住宅着工戸数

床面積10平方メートル以上の住宅の着工戸数。持家と分譲住宅からなる「持家系」とアパートなどの貸家と給与住宅の合計である「貸家系」に区分して集計される。

住宅は設備や部品が多く、関連産業のすそ野が広い。また、住宅購入と同時に家具や自動車、家電製品も買うことが多いため、国内需要への影響が大きく、景気や金利にも左右されることから、景気動向の先行指標として使われる。

		平成24年					
		5月	6月	7月	8月	9月	10月
総数	原数値	▲ 0.6	▲ 15.6	▲ 11.0	▲ 7.7	17.4	23.1
	3か月平均	▲ 27.9	▲ 17.2	▲ 10.4	▲ 11.8	▲ 3.5	9.0
持家系	原数値	14.1	▲ 37.3	0.7	▲ 28.7	▲ 3.7	17.2
	3か月平均	▲ 18.1	▲ 24.8	▲ 10.3	▲ 21.8	▲ 11.0	▲ 8.4
貸家系	原数値	▲ 25.9	11.7	▲ 23.7	67.5	93.3	36.6
	3か月平均	▲ 42.7	▲ 5.1	▲ 10.5	3.1	11.2	63.1

BIZの 焦点



入口 幹氏 [米子信用金庫審査管理部長]

景気先読みコラム

内需の息切れ懸念と反発期待

日本経済はすでに後退局面に入ったとの見方が強まっている。7～9月期の国内総生産成長率がマイナスとなり、民間エコノミストの多くが10～12月期も減少を見込んでいる。政府の11月の月例経済報告では、景気の基調判断を「弱い動きになっている」と4か月連続で引き下げた。

懸念されるのは、これまで底堅かった個人消費や雇用、設備投資などの内需関連で息切れが見られることだ。長引く世界景気の減速に中国での反日デモの影響が加わって輸出・生産が下押しされたうえ、企業業績が悪化。エコカー補助金など政策効果も失ったため、減速が雇用・消費にまで波及した。

当庫が管轄する県西部でも、内需の弱さが観光産業で顕著に見られる。この秋は「国際まんが博」などイベント効果が期待されたが、バス・タクシーなど旅客輸送に対する一定の需要はあったものの、宿泊需要は十分に喚起できず、皆生温泉の宿泊者数の

落ち込みにも歯止めがかかっていない状況だ。境港の水木しげるロードの入り込み客数も1～9月累計で前年同期比14.5%減。領土問題を巡る摩擦の影響で中国、韓国からの来訪者も低迷しており、残念ながらイベントによる景気浮揚は期待通りとはいかなかった。

ただ、設備投資には高齢者住宅やサービス施設などシニア関係を中心になお豊かな潜在需要が存在し、住宅投資も今後、消費増税前の駆け込み需要が見込まれる。堅調な公共投資を合わせれば、投資面に明るい材料は少なくない。

12月は衆議院総選挙が実施される。年末の選挙はかき入れ時の小売店や飲食店への客足に響くとの観測もあるが、選挙後の政権による景気対策への期待感から消費意欲が刺激される可能性もある。来年は個人消費、設備投資といった内需からの力強い反発力に期待したい。

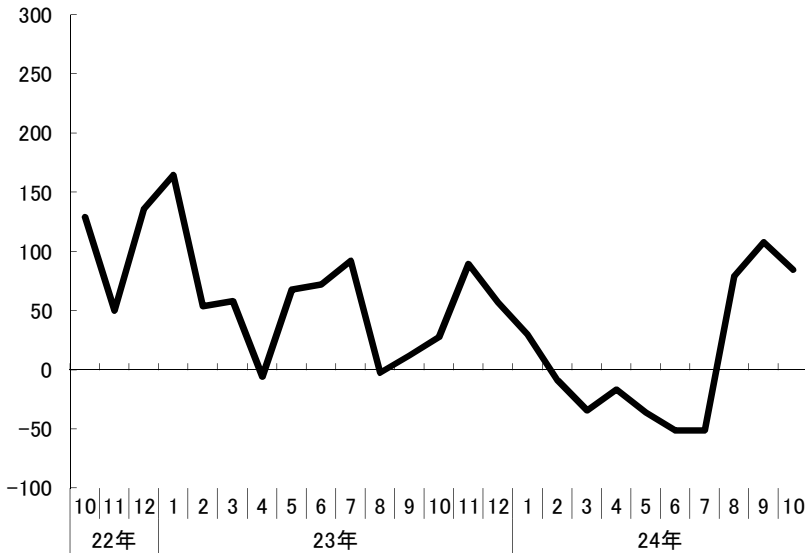
※この欄は、県内調査機関などの経済分析担当者が交代で担当します。

2 設備投資

大型工事の着工がなく、単月では前年比マイナスに転じる

統計表p.14

■用途別着工建築物工事金額(総額、3か月平均、前年同月比、%)



結果概要

- 工事総額
 - ・10月は2.9億円、前年同月比81.2%減
 - ・4か月ぶりのマイナス
 - ・3か月平均は同85.0%増(3か月連続)
- 主な用途別の動向(前年同月比)
 - ・製造業67.4%増、卸売・小売業63.6%減、医療・福祉93.8%減、その他サービス業皆増(前年同月ゼロ)

要因・先行き

- 10月の要因
 - ・製造業、その他のサービス業などで前年同月比が伸びたが、金額自体は低水準に止まる
 - ・1億円以上の大型工事は着工なし
- 基調・先行き
 - ・足元では、前々月の医療・福祉分野の大型工事が影響し、3か月平均の前年同月比プラスが続くが、単月ではマイナスに転じる。内外の経済情勢に不安材料を抱え、先行きは不透明

指標解説

用途別着工建築物工事金額

工事に着手した新築、増築又は改築に係る床面積が10平方メートルを超える建築物の工事金額。製造業、卸売・小売業などの用途別に集計され、民間企業を中心とした設備投資の動向を知る有力な手がかりとなる。

※10月分は県統計課による速報値

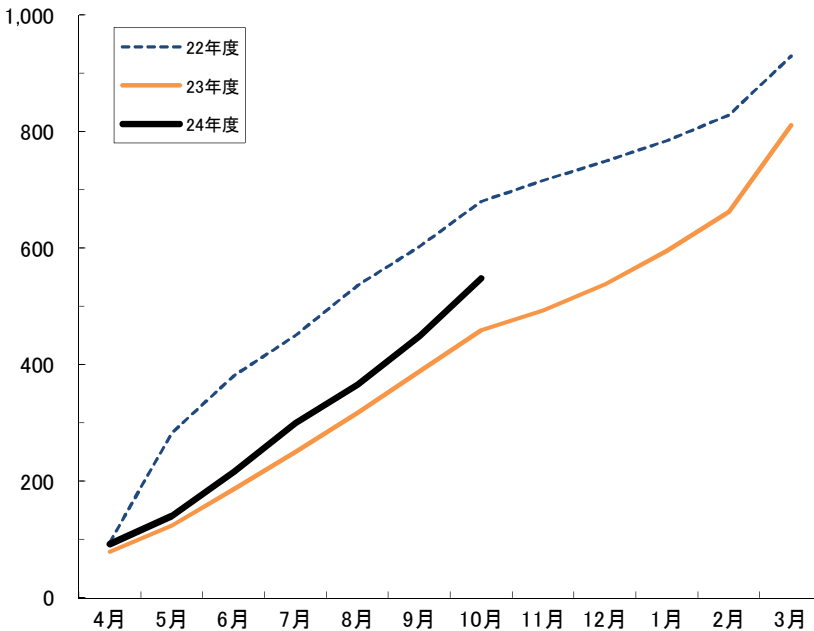
	平成24年					
	5月	6月	7月	8月	9月	10月
原数値	▲ 69.8	▲ 63.0	3.4	487.9	15.1	▲ 81.2
3か月平均	▲ 36.2	▲ 51.1	▲ 51.1	79.0	107.9	85.0

3 公共投資

単月でも2か月連続で前年比プラスとなり、堅調な推移が続く

統計表p.15

■公共工事請負金額(月別保証請負金額の累計、億円)



結果概要

- 10月の公共工事の発注
 - ・発注件数271件、前年同月比9.3%増
 - ・請負金額99億円、同41.0%増
- 発注者別請負金額(対前年比)
 - ・国205.1%増、県12.0%増、市町村1.1%減など
- 主な大型工事(発注者別)
 - ・中国地方整備局: 駈馳山バイパス駈馳山トンネル工事
 - ・鳥取県: 県立鳥取工業高等学校建築・電気実習棟改築工事(建築)、県道猪ノ子国安線(源太橋)橋梁補強工事(上部工2工区)、みなとさかい交流館外壁等改修工事など

要因・先行き

- 10月の要因
 - ・市町村は、件数は前年を上回るが、請負金額はやや下回る工事発注。大型トンネル工事のあった国、および県は、件数・金額ともに上回る
 - ・西日本全体では請負金額が前年同月比28.4%増(東日本は同29.0%増)
- 基調・先行き
 - ・単月でも2か月連続で前年同月比プラスとなり、堅調な推移が続く。東日本大震災の影響で工事発注が抑制された前年度に対し、今年度は計画どおりの執行が見込まれ、増加基調で推移する見通し

指標解説

公共工事請負金額

西日本建設業保証株式会社が請負業者と前払金の保証契約を結んだ公共工事の請負金額を集計したもの。発注のほとんどをカバーするため、公共工事の発注動向をとらえる指標として利用されている。請負契約と保証契約にはおおむね半月以内のタイムラグがある。

	平成24年					
	5月	6月	7月	8月	9月	10月
月額	49	75	84	66	83	99
年度累計額	141	216	300	366	450	548
同前年比(%)	14.1	15.5	19.6	15.0	15.5	19.4

生産

Production



主要業種の生産指数が軒並み前月比プラスとなるものの、全体としてはほぼ横ばいに止まっており、基調としてはなお弱い動き

厳しい内外の経済環境を背景に春先から減少基調にあった生産動向は、足元では、不振が続く電子部品・デバイスをはじめ主要業種が軒並み前月比プラスとなるものの、全体としてはほぼ横ばいに止まっており、依然として弱い動きから脱していない

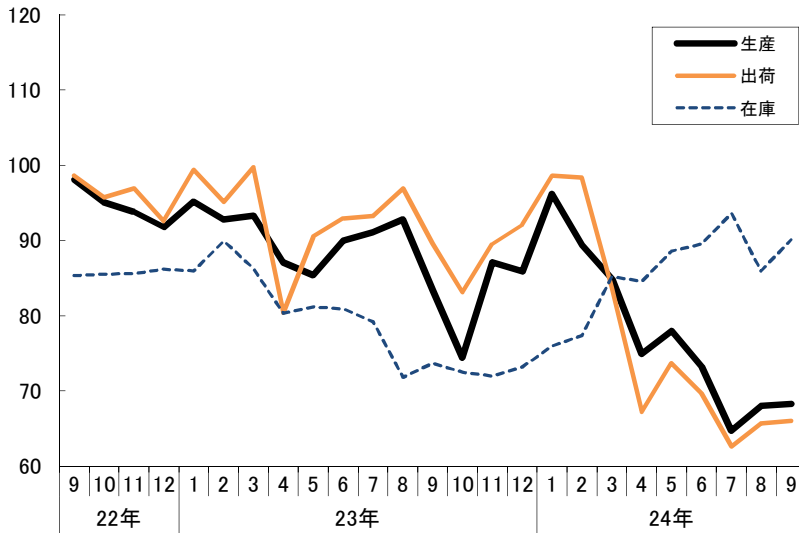
鉱工業生産動向

生産・出荷指数は前月比ほぼ横ばい、在庫指数はプラスに振れる

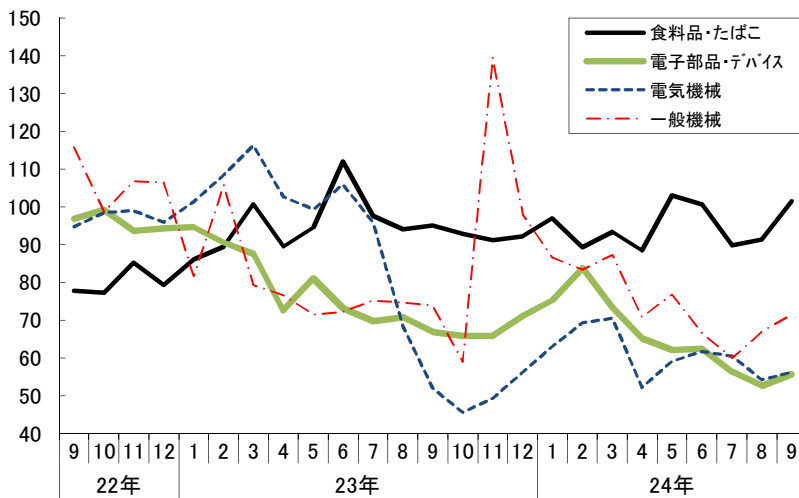
統計表p.16

■鉱工業生産動向(季節調整済、平成17年=100)

全体(生産・出荷・在庫指数)



主要業種(生産指数)



結果概要

- 全体(9月)
 - ・生産指数68.3、前月比0.4%上昇
 - ・出荷指数66.0、前月比0.5%上昇
 - ・在庫指数90.1、前月比4.9%上昇
- 主要業種(生産指数)
 - ・食料品・たばこ:前月比11.2%上昇
 - ・電子部品・デバイス:前月比5.9%上昇
 - ・電気機械:前月比3.7%上昇
 - ・一般機械:前月比6.9%上昇

要因

- 食料品
 - ・水産加工品や健康食品が増産に振れるほか、その他の食料品でも一部品目で生産調整が終了
- 電子部品・デバイス
 - ・輸出向けが回復傾向に転じる液晶素子が2か月連続プラスとなるほか、生産調整が終了した品目も
- 電気機械
 - ・内燃機関電装品が4か月連続で減産となる一方、民生用電気機械器具などに好調の動き
- その他
 - ・情報通信機械:自動車関連通信機器は低調が続く
 - ・パルプ・紙・紙加工品工業:生産調整が終了し、通常生産に

基調・先行き

- 基調
 - ・平成23年末から24年にかけて持ち直しの動きを見せていた生産の基調は、春先から、電気機械での一部品目の生産中止や厳しい輸出環境などにより、再び減少基調へ転じた
 - ・足元では、主要業種が軒並み前月比プラスとなるものの、全体としてはほぼ横ばいに止まっており、電子部品・デバイスの不振が根強いなど、基調としてはなお弱い動きにある
- 先行き
 - ・輸出環境が依然厳しく、新たな企業再編の影響が現れることも懸念され、当面、低調な動きから脱する公算は低い

指標解説

鉱工業生産指数

鉱業または製造業に属する企業の生産活動状況を示すものとして作成されている。

鉱工業は国内総生産に占める割合が高く、経済全体に及ぼす影響も大きいことから、経済分析上重要な指標となっている。

また、GDPなどと比べて速報性があることから景況感をはかる指標としても重視されている。

生産指数とあわせて、「出荷」、「在庫」などの指数も発表される。

※前月比の単位は%

		平成24年					
		4月	5月	6月	7月	8月	9月
全体	生産指数	74.9	78.0	73.2	64.7	68.0	68.3
	前月比	▲ 11.8	4.1	▲ 6.2	▲ 11.6	5.1	0.4
	出荷指数	67.2	73.7	69.7	62.6	65.7	66.0
	前月比	▲ 19.7	9.7	▲ 5.4	▲ 10.2	5.0	0.5
	在庫指数	84.6	88.6	89.5	93.6	85.9	90.1
	前月比	▲ 0.7	4.7	1.0	4.6	▲ 8.2	4.9
食料品・たばこ	生産指数	88.5	103.0	100.6	89.8	91.3	101.5
	前月比	▲ 5.1	16.4	▲ 2.3	▲ 10.7	1.7	11.2
電子部品・デバイス	生産指数	65.2	62.1	62.4	56.4	52.6	55.7
	前月比	▲ 11.2	▲ 4.8	0.5	▲ 9.6	▲ 6.7	5.9
電気機械	生産指数	52.2	59.1	61.7	60.5	54.2	56.2
	前月比	▲ 25.9	13.2	4.4	▲ 1.9	▲ 10.4	3.7
一般機械	生産指数	70.9	76.8	66.5	60.0	66.9	71.5
	前月比	▲ 18.8	8.3	▲ 13.4	▲ 9.8	11.5	6.9

雇用

Employment



横ばい圏内で一進一退の動きが続くなか、有効求人倍率はやや改善するが、依然厳しい状況

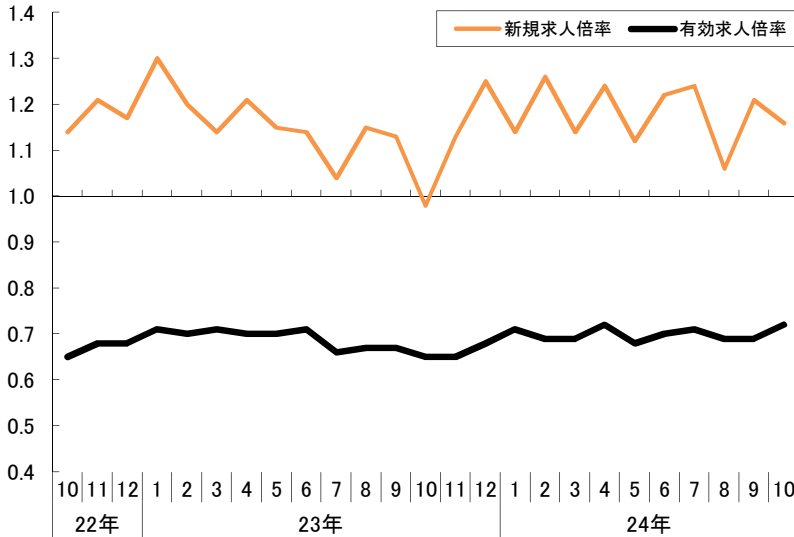
各指標が横ばい圏内で一進一退を続けている雇用・所得情勢は、足元では、新規求人倍率が前月の上昇から低下に振れながらも、有効求人倍率は前月よりやや改善して0.7倍台を回復。生産活動の不振などを背景に、先行きは依然として厳しい状況

1 求人

新規求人倍率は前月比マイナスに振れるも、有効求人倍率は小幅なプラスに

統計表p.17

■新規求人倍率・有効求人倍率(季節調整済)



結果概要

- 新規求人倍率
 - ・10月は1.16倍、前月比0.05ポイント低下
 - ・2か月ぶりに悪化、12か月連続で1倍超の水準
- 有効求人倍率
 - ・10月は0.72倍、前月比0.03ポイント上昇
 - ・3か月ぶりに0.7倍超の水準に

要因・先行き

- 10月の要因
 - ・新規求人は前年比30.6%増。卸小売業や医療福祉をはじめ、ほとんどの産業で増。大口の求人としては、西部で新規出店があった飲食業、来年度の非常勤職員募集があった公務・その他など
 - ・企業の景況を反映しやすい新規パート求人は前年比32.0%増(2か月ぶり)
 - ・新規求職は前年比8.0%増、有効求職は同3.7%増
- 基調・先行き
 - ・新規求人倍率が一進一退するなか、有効求人倍率は横ばい圏内でやや改善。先行きも依然厳しい

指標解説

新規求人倍率・有効求人倍率

新規求人倍率は、求職者1人に対しどれだけの人材があるかを示す指標。有効求人倍率は、新規求人数に前月からの繰越求人数を加えた有効求人数と、新規求職者数に前月からの繰越求職者数を加えた有効求職者数から算出される。

	平成24年					
	5月	6月	7月	8月	9月	10月
新規求人倍率	1.12	1.22	1.24	1.06	1.21	1.16
同前月比	▲ 0.12	0.10	0.02	▲ 0.18	0.15	▲ 0.05
有効求人倍率	0.68	0.70	0.71	0.69	0.69	0.72
同前月比	▲ 0.04	0.02	0.01	▲ 0.02	0.00	0.03

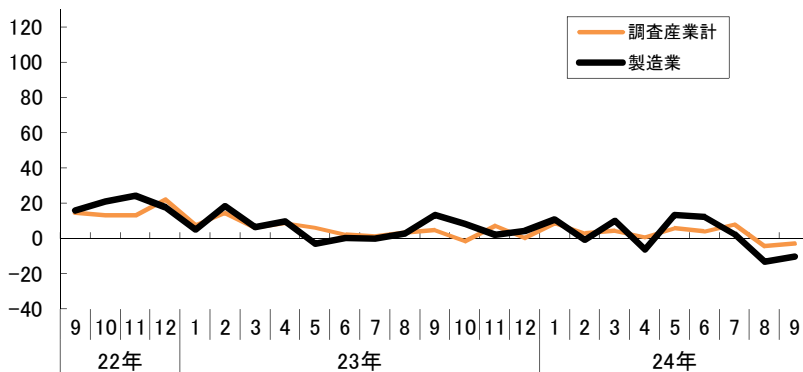
2 所定外労働

横ばい圏内のなかで、2か月連続で前年比マイナスに

統計表p.17

■所定外労働時間

(事業所規模30人以上、平成22年=100とした労働時間指数の前年同月比、%)



結果概要

- 全産業
 - ・9月は9.3時間
 - ・労働時間指数は前年同月比2.8%減(2か月連続)
- 製造業 同10.0%減(2か月連続)

要因・先行き

- 9月の要因(製造業)
 - ・生産活動の不振を背景に、鉄鋼業など一部を除き、多くの業種で前年同月比マイナスに
- 基調・先行き(製造業)
 - ・横ばい圏内での動きが長く続くなか、足元では前年比マイナスが続く。先行きも、当面は横ばい圏内で推移する公算が大きい

指標解説

所定外労働時間

労働協約や就業規則で定められた所定内労働時間(正規の始業時刻から終業時刻までの実労働時間)を超えた労働時間。早出や残業、臨時の呼び出し、休日出勤などが含まれる。製造業では景気動向の影響を受けやすい。

	平成24年					
	4月	5月	6月	7月	8月	9月
調査産業計(時間)	9.6	8.8	8.8	9.4	8.6	9.3
労働時間指数の同前年同月比(%)	0.9	5.8	4.2	7.9	▲ 4.2	▲ 2.8
うち製造業(%)	▲ 6.1	13.4	12.4	2.7	▲ 13.0	▲ 10.0

景気動向指数

鳥取県

CI指数(当月値)

先行指数	前月差に対する寄与度								一致指数	前月差に対する寄与度								遅行指数	前月差に対する寄与度					
	1 所定外労働時間数 製造業	2 新規求人人数 一般	3 生産財生産指数	4 日経商品指数	5 新設住宅着工戸数	6 民間金融貸出残高	7 信用保証申込額	8 不渡手形発生率		1 有効求人倍率	2 就職率	3 製造工業生産指数	4 大口電力需要量	5 実質百貨店販売額	6 建築着工床面積 鉱工業用	7 人件費率	8 輸入通関実績		1 常用雇用指数 製造業	2 雇用保険受給者実人員	3 消費者物価指数	4 営業倉庫保管残高	5 民間金融預貸率	6 実質法人事業税調定額
22年 9月	79.1 ▲0.1	▲0.6 ▲0.1	▲0.3 0.7	0.1 0.1	▲0.5 1.0	68.6 ▲4.6	▲0.3 ▲0.1	▲0.5 ▲0.4	0.0 ▲3.1	0.2 ▲0.4	82.6 ▲1.7	▲1.1 0.0	0.4 0.1	0.0 ▲0.5	▲0.1 0.1	▲1.1 0.0	0.0 0.5	0.5 0.5	▲0.4 0.1	▲0.2 0.0	0.0 0.1	▲0.1 0.0	▲0.6 0.6	
10月	79.3 0.2	0.0 ▲0.1	0.1 ▲0.1	0.0 ▲0.2	0.7 0.0	66.9 ▲1.7	0.5 ▲1.5	▲1.1 0.3	1.3 0.9	▲1.7 ▲0.4	83.0 0.4	0.0 ▲0.1	0.5 0.5	▲0.4 0.0	0.0 0.1	0.0 ▲0.1	0.0 0.5	0.5 0.5	▲0.2 0.0	0.0 0.1	▲0.1 0.0	▲0.4 0.1		
11月	81.8 2.5	0.7 1.2	▲0.3 0.4	0.7 0.0	▲0.5 0.7	69.5 2.6	1.2 0.9	▲0.3 ▲1.6	▲0.5 0.5	0.9 0.8	81.8 ▲1.2	▲0.3 ▲0.4	0.0 ▲0.2	▲0.4 0.0	0.0 0.1	0.0 ▲0.1	0.0 0.5	0.5 0.5	▲0.2 0.0	0.0 0.1	▲0.1 0.0	▲0.4 0.1		
12月	81.6 ▲0.2	0.0 ▲0.5	0.6 0.5	▲0.3 ▲0.3	0.4 0.1	71.5 2.0	0.1 0.3	0.0 0.8	0.2 ▲1.0	0.9 0.8	80.7 ▲1.1	▲1.0 0.1	▲0.2 ▲0.1	0.0 0.0	0.0 0.6	0.0 ▲0.1	0.0 0.5	0.5 0.5	▲0.2 0.0	0.0 0.1	▲0.1 0.0	▲0.6 0.6		
23年 1月	76.7 ▲4.9	▲1.9 ▲0.6	▲0.5 0.9	0.8 0.3	▲1.0 ▲2.4	65.4 ▲6.1	0.1 ▲2.9	0.5 ▲0.7	▲3.1 ▲0.5	0.7 ▲0.3	80.3 ▲0.4	0.6 1.4	▲0.2 ▲0.9	0.4 ▲1.2	0.4 ▲1.2	0.6 1.4	0.0 0.1	0.0 0.0	0.0 0.0	0.0 0.3	▲0.5 1.1	▲1.2 0.3		
2月	81.2 4.5	1.8 1.7	▲0.2 0.7	▲1.0 ▲0.1	0.1 1.9	73.7 8.3	0.1 3.1	▲0.6 ▲0.3	4.0 2.0	▲0.6 0.6	81.5 1.2	0.2 1.0	0.1 0.0	0.0 0.0	0.0 0.3	0.0 ▲0.1	0.0 0.1	0.0 0.0	0.0 0.0	0.0 0.3	▲0.5 1.1	▲1.2 0.3		
3月	76.4 ▲4.8	▲0.7 ▲0.9	▲0.7 ▲0.7	1.0 ▲1.1	▲0.4 ▲1.0	69.6 ▲4.1	▲0.3 ▲0.2	0.2 0.2	▲3.9 ▲0.5	0.1 0.7	80.5 ▲1.0	▲0.7 ▲0.6	0.0 0.0	0.0 0.0	0.0 0.3	0.0 ▲0.1	0.0 0.1	0.0 0.0	0.0 0.0	0.0 0.3	▲0.5 1.1	▲1.2 0.3		
4月	75.2 ▲1.2	0.2 ▲0.5	▲1.5 ▲1.1	▲0.1 ▲0.1	0.4 1.6	66.1 ▲3.5	0.1 1.2	▲2.6 ▲1.8	3.1 ▲0.1	▲2.6 ▲0.7	76.7 ▲3.8	▲0.7 0.3	0.5 ▲0.7	▲1.6 ▲1.2	▲1.2 0.2	0.0 ▲0.1	0.0 0.1	0.0 0.0	0.0 0.0	0.0 0.3	▲0.5 1.1	▲1.2 0.3		
5月	73.0 ▲2.2	▲1.6 ▲0.1	1.2 0.6	▲0.7 ▲0.7	▲0.1 ▲0.6	57.4 ▲8.7	▲0.2 ▲2.7	▲0.5 ▲0.8	▲1.5 ▲2.4	▲0.1 ▲0.4	75.7 ▲1.0	▲0.6 ▲0.9	0.3 0.4	0.1 0.2	0.2 0.2	0.0 ▲0.1	0.0 0.1	0.0 0.0	0.0 0.0	0.0 0.3	▲0.5 1.1	▲1.2 0.3		
6月	75.8 2.8	0.6 0.4	▲0.7 0.1	0.9 0.3	▲0.4 1.8	66.3 8.9	0.8 0.2	2.0 1.1	1.2 2.2	2.1 ▲0.7	74.7 ▲1.0	▲0.6 1.2	▲0.2 ▲1.1	0.0 0.1	0.1 0.1	0.0 ▲0.1	0.0 0.1	0.0 0.0	0.0 0.0	0.0 0.3	▲0.5 1.1	▲1.2 0.3		
7月	72.9 ▲2.9	0.2 ▲0.4	▲0.7 0.1	0.1 0.1	0.0 ▲1.8	63.9 ▲2.4	▲1.0 ▲2.0	▲1.1 ▲0.2	▲1.0 ▲1.0	1.0 1.0	73.6 ▲1.1	▲0.6 ▲1.7	1.1 ▲0.1	0.0 0.1	0.1 0.1	0.0 ▲0.1	0.0 0.1	0.0 0.0	0.0 0.0	0.0 0.3	▲0.5 1.1	▲1.2 0.3		
8月	72.2 ▲0.7	0.4 1.2	0.5 ▲0.6	▲0.4 ▲0.1	0.2 ▲1.4	61.6 ▲2.3	0.8 0.2	▲0.2 ▲0.4	▲0.6 ▲2.7	0.2 0.6	70.3 ▲3.3	▲0.9 ▲0.8	▲0.5 ▲0.6	0.1 ▲0.2	0.1 0.1	0.0 ▲0.1	0.0 0.1	0.0 0.0	0.0 0.0	0.0 0.3	▲0.5 1.1	▲1.2 0.3		
9月	71.0 ▲1.2	0.4 ▲0.8	▲0.1 ▲1.5	▲0.6 0.7	0.2 0.9	62.0 0.4	0.1 1.3	▲1.8 0.5	0.6 2.4	▲1.9 ▲0.8	70.3 0.0	0.3 0.4	▲0.4 0.2	0.4 0.4	0.4 0.4	0.0 ▲0.1	0.0 0.1	0.0 0.0	0.0 0.0	0.0 0.3	▲0.5 1.1	▲1.2 0.3		
10月	67.2 ▲3.8	▲0.2 ▲1.3	▲0.2 ▲0.3	▲1.1 ▲0.2	▲0.5 ▲0.5	57.0 ▲5.0	▲0.6 ▲0.4	▲2.4 ▲0.5	▲1.1 ▲2.4	0.8 0.7	69.4 ▲0.9	▲1.5 ▲0.2	0.2 0.0	0.4 0.8	0.8 0.8	0.0 ▲0.1	0.0 0.1	0.0 0.0	0.0 0.0	0.0 0.3	▲0.5 1.1	▲1.2 0.3		
11月	70.8 3.6	▲0.1 1.4	1.6 ▲0.7	1.7 ▲0.1	0.1 0.3	59.5 2.5	▲0.2 ▲0.1	2.3 0.4	▲0.1 ▲1.3	1.8 ▲0.7	70.1 0.7	▲1.9 ▲0.1	0.2 0.6	▲0.4 ▲0.3	▲0.4 0.4	0.0 ▲0.1	0.0 0.1	0.0 0.0	0.0 0.0	0.0 0.3	▲0.5 1.1	▲1.2 0.3		
12月	71.6 0.8	0.1 1.6	▲1.0 ▲1.0	▲1.2 0.3	0.6 1.8	66.9 7.4	1.1 0.2	▲0.4 0.9	0.0 2.4	2.1 1.1	69.4 ▲0.7	▲1.4 ▲0.1	0.2 0.2	0.3 0.4	0.4 0.4	0.0 ▲0.1	0.0 0.1	0.0 0.0	0.0 0.0	0.0 0.3	▲0.5 1.1	▲1.2 0.3		
24年 1月	69.4 ▲2.2	1.1 ▲1.5	0.5 0.1	▲0.7 ▲0.3	0.8 ▲1.8	67.5 0.6	0.8 ▲2.3	2.7 ▲0.4	1.9 ▲3.5	2.5 ▲1.1	65.9 ▲3.5	▲1.7 ▲1.7	0.6 0.1	0.0 ▲0.4	0.0 ▲0.4	0.0 ▲0.1	0.0 0.1	0.0 0.0	0.0 0.0	0.0 0.3	▲0.5 1.1	▲1.2 0.3		
2月	71.5 2.1	▲0.1 0.8	0.9 ▲0.3	1.3 ▲0.2	▲1.1 0.8	69.5 2.0	▲1.0 3.0	▲2.1 0.9	2.4 3.0	▲0.4 0.9	63.7 ▲2.2	▲1.5 0.6	0.1 ▲1.1	0.0 0.0	0.0 0.0	0.0 ▲0.1	0.0 0.1	0.0 0.0	0.0 0.0	0.0 0.3	▲0.5 1.1	▲1.2 0.3		
3月	71.8 0.3	0.6 ▲0.5	▲1.0 ▲0.1	1.2 0.8	0.5 1.7	57.2 ▲12.3	0.1 ▲2.9	▲2.1 ▲2.1	1.2 ▲3.2	▲0.4 ▲1.3	66.8 3.1	▲0.1 1.0	0.1 1.5	0.3 0.6	0.6 0.6	0.0 ▲0.1	0.0 0.1	0.0 0.0	0.0 0.0	0.0 0.3	▲0.5 1.1	▲1.2 0.3		
4月	68.3 ▲3.5	▲1.5 1.0	▲1.7 ▲0.4	0.7 ▲0.3	▲0.2 ▲1.0	54.8 ▲2.4	1.6 1.2	▲2.2 ▲0.3	▲1.8 1.8	▲2.3 ▲0.3	71.2 4.4	2.7 0.8	▲0.1 0.7	0.4 ▲0.1	0.4 ▲0.1	0.0 ▲0.1	0.0 0.1	0.0 0.0	0.0 0.0	0.0 0.3	▲0.5 1.1	▲1.2 0.3		
5月	68.3 0.0	0.6 ▲0.1	0.6 ▲0.7	0.3 ▲0.8	▲1.3 1.5	61.3 6.5	▲0.3 2.5	1.3 0.0	0.2 1.4	0.1 1.2	69.7 ▲1.5	1.0 ▲1.8	▲0.4 ▲0.1	0.2 ▲0.2	0.2 ▲0.2	0.0 ▲0.1	0.0 0.1	0.0 0.0	0.0 0.0	0.0 0.3	▲0.5 1.1	▲1.2 0.3		
6月	67.2 ▲1.1	0.4 ▲0.8	▲0.4 ▲0.1	0.4 0.3	▲0.7 0.0	51.0 ▲10.3	0.4 ▲3.4	▲1.6 ▲1.7	0.9 ▲1.1	▲2.0 ▲1.7	69.0 ▲0.7	▲0.8 1.1	▲0.4 0.2	0.0 ▲0.6	0.6 0.6	0.0 ▲0.1	0.0 0.1	0.0 0.0	0.0 0.0	0.0 0.3	▲0.5 1.1	▲1.2 0.3		
7月	68.0 0.8	▲0.6 1.3	0.6 0.1	0.2 ▲0.2	1.3 ▲0.7	54.0 3.0	0.6 1.7	0.9 1.5	▲1.0 1.0	1.1 1.1	71.3 2.3	2.4 ▲0.2	▲0.4 未	0.8 0.2	0.8 0.2	0.0 ▲0.1	0.0 0.1	0.0 0.0	0.0 0.0	0.0 0.3	▲0.5 1.1	▲1.2 0.3		
8月	65.9 ▲2.1	▲1.3 ▲1.2	▲0.1 0.8	▲0.3 0.8	▲1.6 0.5	50.3 ▲3.7	▲1.1 0.1	0.7 ▲0.4	0.4 0.0	▲2.1 ▲1.2	76.7 5.4	3.2 1.0	0.6 未	0.4 0.0	0.4 0.0	0.0 ▲0.1	0.0 0.1	0.0 0.0	0.0 0.0	0.0 0.3	▲0.5 1.1	▲1.2 0.3		
9月	70.0 4.1	0.8 0.8	0.2 1.5	0.0 0.4	1.0 ▲0.6	54.2 3.9	0.6 ▲0.4	1.0 0.6	▲0.1 ▲1.0	2.4 0.9	79.5 2.8	▲1.7 1.3	0.2 未	0.4 2.5	0.4 2.5	0.0 ▲0.1	0.0 0.1	0.0 0.0	0.0 0.0	0.0 0.3	▲0.5 1.1	▲1.2 0.3		

調査機関

県統計課

【注】逆=逆サイクル、前=前年同月比、未=未公表 / 各系列の「前月差に対する寄与度」は四捨五入しているため合計値は前月差に一致しない場合がある

景気動向指数

鳥取県

全国

先行指数	CI指数(3か月平均値、平成17年=100)			DI指数			CI指数(平成17年=100)			DI指数		
	前月差	一致指数	遅行指数	前月差	一致指数	遅行指数	前月差	一致指数	遅行指数	前月差	一致指数	遅行指数
22年 9月	80.4 ▲0.8	70.7 ▲3.6	84.1 ▲1.4	37.5	18.8	16.7	90.2	91.2	81.6	54.5	36.4	66.7
10月	79.2 ▲1.2	69.6 ▲1.1	83.3 ▲0.8	37.5	50.0	58.3	89.8	90.4	82.1	36.4	36.4	50.0
11月	80.1 0.9	68.3 ▲1.3	82.5 ▲0.8	75.0	25.0	50.0	91.3	91.9	81.5	54.5	36.4	33.3
12月	80.9 0.8	69.3 1.0	81.8 ▲0.7	75.0	50.0	66.7	92.2	92.4	81.4	72.7	72.7	41.7
23年 1月	80.0 ▲0.9	68.8 ▲0.5	80.9 ▲0.9	43.8	50.0	16.7	93.2	92.9	81.8	86.4	81.8	50.0
2月	79.8 ▲0.2	70.2 1.4	80.8 ▲0.1	37.5	68.8	16.7	94.9	93.6	83.2	81.8	63.6	66.7
3月	78.1 ▲1.7	69.6 ▲0.6	80.8 0.0	50.0	50.0	16.7	92.3	87.6	81.7	45.5	9.1	33.3
4月	77.6 ▲0.5	69.8 0.2	79.6 ▲1.2	50.0	50.0	33.3	90.5	87.9	82.9	27.3	9.1	50.0
5月	74.9 ▲2.7	64.4 ▲5.4	77.6 ▲2.0	37.5	0.0	50.0	91.8	90.0	82.6	18.2	9.1	16.7
6月	74.7 ▲0.2	63.3 ▲1.1	75.7 ▲1.9	25.0	37.5	16.7	93.5	92.1	82.6	27.3	86.4	66.7
7月	73.9 ▲0.8	62.5 ▲0.8	74.7 ▲1.0	25.0	25.0	50.0	95.2	92.7	82.6	72.7	100.0	25.0
8月	73.6 ▲0.3	63.9 1.4	72.9 ▲1.8	50.0	62.5	50.0	94.7	92.9	83.0	72.7	90.9	58.3
9月	72.0 ▲1.6	62.5 ▲1.4	71.4 ▲1.5	37.5	25.0	50.0	93.4	92.5	84.3	36.4	31.8	66.7
10月	70.1 ▲1.9	60.2 ▲2.3	70.0 ▲1.4	37.5	31.3	50.0	93.4	93.4	82.9	45.5	54.5	58.3
11月	69.7 ▲0.4	59.5 ▲0.7	69.9 ▲0.1	62.5	50.0	50.0	93.3	92.5	84.2	54.5	45.5	58.3
12月	69.9 0.2	61.1 1.6	69.6 ▲0.3	68.8	81.3	66.7	93.4	94.7	85.2	45.5	81.8	33.3
24年 1月	70.6 0.7	64.6 3.5	68.5 ▲1.1	50.0	62.5	58.3	94.6	94.8	83.8	72.7	63.6	33.3
2月	70.8 0.2	68.0 3.4	66.3 ▲2.2	50.0	87.5	50.0	96.3	95.8	85.8	90.9	81.8	50.0
3月	70.9 0.1	64.7 ▲3.3	65.5 ▲0.8	50.0	25.0	83.3	96.7	97.4	86.1	90.9	90.9	66.7
4月	70.5 ▲0.4	60.5 ▲4.2	67.2 1.7	50.0	37.5	66.7	95.9	97.3	86.1	63.6	81.8	91.7
5月	69.5 ▲1.0	57.8 ▲2.7	69.2 2.0	25.0	37.5	83.3	95.8	96.3	86.6	27.3	63.6	75.

消費 (大型小売店、ホームセンター・家電量販店)

Personal Consumption

		大型小売店販売額														
		鳥取県						全国								
		合計			百貨店			スーパー			合計		百貨店		スーパー	
		前年比		店舗数	前年比		店舗数	前年比		店舗数	前年比	店舗数	前年比	店舗数	前年比	店舗数
		全店舗	既存店		全店舗	既存店		全店舗	既存店							
百万円	%		百万円	%		百万円	%		億円	%		億円	%			
22年	9月	4,879	▲ 3.5	▲ 2.5	1,405	▲ 7.3	▲ 7.3	3,475	▲ 1.8	▲ 0.5	15,098	▲ 1.7	4,858	▲ 5.0	10,240	0.1
	10月	5,075	▲ 3.3	▲ 2.4	1,627	▲ 2.0	▲ 2.0	3,448	▲ 3.9	▲ 2.5	16,131	0.4	5,556	0.6	10,575	0.3
	11月	5,366	▲ 0.3	0.6	1,847	▲ 4.1	▲ 4.1	3,519	1.9	3.3	16,634	0.1	6,026	▲ 0.4	10,608	0.5
	12月	6,445	▲ 3.0	▲ 2.2	2,203	▲ 3.6	▲ 3.6	4,243	▲ 2.7	▲ 1.4	20,793	▲ 1.7	7,839	▲ 1.5	12,954	▲ 1.8
23年	1月	5,602	▲ 7.9	▲ 7.1	1,579	▲ 15.5	▲ 15.5	4,023	▲ 4.5	▲ 3.3	17,404	▲ 0.7	6,024	▲ 1.1	11,380	▲ 0.5
	2月	4,828	1.6	2.5	1,459	1.2	1.2	3,369	1.7	3.1	14,478	0.5	4,710	0.6	9,767	0.5
	3月	4,857	▲ 5.0	▲ 4.1	1,547	▲ 13.9	▲ 13.9	3,310	▲ 0.2	1.3	15,117	▲ 7.4	5,002	▲ 15.0	10,115	▲ 2.9
	4月	5,121	▲ 2.4	▲ 1.5	1,536	▲ 1.9	▲ 1.9	3,584	▲ 2.6	▲ 1.3	15,646	▲ 1.9	5,148	▲ 1.8	10,498	▲ 1.9
	5月	4,951	▲ 4.7	▲ 3.8	1,501	▲ 8.2	▲ 8.2	3,450	▲ 3.1	▲ 1.7	15,774	▲ 2.5	5,231	▲ 2.6	10,543	▲ 2.4
	6月	4,963	▲ 2.3	▲ 1.3	1,475	▲ 3.4	▲ 3.4	3,488	▲ 1.8	▲ 0.4	16,033	▲ 0.5	5,347	0.1	10,686	▲ 0.8
	7月	5,409	▲ 0.3	▲ 0.3	1,724	▲ 3.1	▲ 3.1	3,684	1.1	1.1	17,843	0.8	6,497	▲ 0.4	11,345	1.5
	8月	5,425	▲ 4.8	▲ 4.8	1,492	▲ 6.2	▲ 6.2	3,932	▲ 4.3	▲ 4.3	15,574	▲ 2.6	4,629	▲ 2.1	10,945	▲ 2.9
	9月	4,686	▲ 4.0	▲ 4.0	1,344	▲ 4.3	▲ 4.3	3,342	▲ 3.8	▲ 3.8	14,728	▲ 3.6	4,732	▲ 2.8	9,996	▲ 4.0
	10月	4,881	▲ 3.8	▲ 3.8	1,551	▲ 4.7	▲ 4.7	3,330	▲ 3.4	▲ 3.4	16,057	▲ 1.4	5,512	▲ 0.8	10,545	▲ 1.7
	11月	5,224	▲ 2.6	▲ 2.6	1,786	▲ 3.3	▲ 3.3	3,438	▲ 2.3	▲ 2.3	16,370	▲ 2.5	5,891	▲ 2.2	10,479	▲ 2.7
	12月	6,240	▲ 3.2	▲ 3.2	2,130	▲ 3.3	▲ 3.3	4,110	▲ 3.1	▲ 3.1	20,910	▲ 0.3	7,884	0.7	13,026	▲ 0.9
24年	1月	5,712	2.0	2.0	1,652	4.6	4.6	4,060	0.9	0.9	17,383	▲ 1.2	5,974	▲ 1.2	11,408	▲ 1.2
	2月	4,569	▲ 5.4	▲ 5.4	1,394	▲ 4.5	▲ 4.5	3,175	▲ 5.7	▲ 5.7	14,659	0.2	4,691	▲ 0.5	9,969	0.6
	3月	4,901	0.9	0.9	1,631	5.4	5.4	3,270	▲ 1.2	▲ 1.2	16,032	5.1	5,696	14.2	10,337	0.5
	4月	4,865	▲ 5.0	▲ 5.0	1,490	▲ 3.0	▲ 3.0	3,375	▲ 5.8	▲ 5.8	15,664	▲ 0.6	5,184	1.5	10,480	▲ 1.6
	5月	4,977	0.5	0.5	1,465	▲ 2.4	▲ 2.4	3,512	1.8	1.8	15,753	▲ 0.8	5,126	▲ 0.9	10,628	▲ 0.7
	6月	4,833	▲ 2.6	▲ 2.6	1,496	1.5	1.5	3,337	▲ 4.3	▲ 4.3	15,682	▲ 2.6	5,218	▲ 1.2	10,464	▲ 3.3
	7月	5,149	▲ 4.8	▲ 4.8	1,655	▲ 4.0	▲ 4.0	3,494	▲ 5.2	▲ 5.2	17,123	▲ 4.4	6,209	▲ 3.3	10,914	▲ 5.0
	8月	5,455	0.6	0.6	1,466	▲ 1.8	▲ 1.8	3,989	1.5	1.5	15,568	▲ 0.9	4,545	▲ 0.8	11,023	▲ 0.9
	9月	4,575	▲ 2.4	▲ 2.4	1,317	▲ 2.0	▲ 2.0	3,258	▲ 2.5	▲ 2.5	14,705	▲ 1.0	4,693	▲ 0.0	10,012	▲ 1.5
調査機関		県統計課						経済産業省								

		ホームセンター・家電量販店販売額								
		鳥取県								
		合計			ホームセンター			家電量販店		
		前年比		店舗数	前年比		店舗数	前年比		店舗数
		(全店舗)	%		(全店舗)	%		(全店舗)	%	
百万円	%	店	百万円	%	店	百万円	%	店		
22年	9月	3,182	0.9	55	1,661	▲ 5.0	43	1,521	8.3	12
	10月	3,499	10.9	55	1,875	▲ 1.1	43	1,624	29.0	12
	11月	4,173	15.8	54	1,568	▲ 18.8	43	2,605	55.8	11
	12月	3,735	▲ 17.8	54	2,046	▲ 14.9	43	1,689	▲ 21.1	11
23年	1月	2,671	▲ 17.6	54	1,382	▲ 12.2	43	1,289	▲ 22.7	11
	2月	2,603	▲ 3.1	55	1,249	▲ 10.3	43	1,354	4.8	12
	3月	3,662	▲ 7.2	55	1,612	▲ 9.8	43	2,050	▲ 5.1	12
	4月	2,907	▲ 12.6	55	1,717	▲ 13.7	43	1,190	▲ 10.8	12
	5月	3,088	▲ 5.1	55	1,719	▲ 15.2	43	1,369	11.7	12
	6月	3,332	2.2	56	1,644	▲ 10.9	43	1,688	19.2	13
	7月	3,870	▲ 5.5	56	1,723	▲ 16.9	43	2,148	6.3	13
	8月	2,844	▲ 27.2	56	1,596	▲ 18.7	43	1,248	▲ 35.8	13
	9月	2,486	▲ 21.9	56	1,379	▲ 17.0	43	1,107	▲ 27.2	13
	10月	2,687	▲ 23.2	56	1,601	▲ 14.6	43	1,086	▲ 33.1	13
	11月	2,668	▲ 36.1	56	1,571	0.2	43	1,097	▲ 57.9	13
	12月	3,927	5.1	57	2,225	8.7	44	1,702	0.8	13
24年	1月	2,506	▲ 6.2	56	1,268	▲ 8.3	44	1,239	▲ 3.9	12
	2月	2,290	▲ 12.0	56	1,145	▲ 8.3	44	1,144	▲ 15.5	12
	3月	2,932	▲ 19.9	57	1,450	▲ 10.1	44	1,482	▲ 27.7	13
	4月	2,783	▲ 4.3	57	1,758	2.4	44	1,024	▲ 13.9	13
	5月	2,648	▲ 14.2	57	1,705	▲ 0.8	44	944	▲ 31.1	13
	6月	2,734	▲ 17.9	58	1,607	▲ 2.2	45	1,127	▲ 33.2	13
	7月	3,562	▲ 8.0	58	1,721	▲ 0.1	45	1,840	▲ 14.3	13
	8月	2,958	4.0	58	1,620	1.5	45	1,338	7.2	13
	9月	2,530	1.8	58	1,393	1.0	45	1,137	2.7	13
調査機関		中国経済産業局								

消費 (乗用車)

Personal Consumption

乗用車新車新規登録台数

鳥取県

	乗用車新車新規登録台数											
	鳥取県											
	合計				登録車						軽自動車	
	月別台数		年累計		合計		普通車		小型車		月別台数	
	前年比		前年比	月別台数	前年比	月別台数	前年比	月別台数	前年比		前年比	
台	%	台	%	台	%	台	%	台	%	台	%	
22年 10月	1,338	▲ 28.7	19,478	15.5	739	▲ 32.0	309	▲ 30.1	430	▲ 33.3	599	▲ 24.1
11月	1,343	▲ 28.1	20,821	11.1	753	▲ 32.2	329	▲ 19.8	424	▲ 39.4	590	▲ 22.2
12月	1,213	▲ 24.2	22,034	8.4	636	▲ 32.1	265	▲ 32.6	371	▲ 31.7	577	▲ 13.1
23年 1月	1,183	▲ 21.7	1,183	▲ 21.7	581	▲ 31.6	207	▲ 40.9	374	▲ 25.1	602	▲ 8.9
2月	1,704	▲ 14.7	2,887	▲ 17.7	901	▲ 16.0	386	▲ 14.8	515	▲ 16.9	803	▲ 13.2
3月	2,449	▲ 30.0	5,336	▲ 23.9	1,512	▲ 28.6	580	▲ 36.4	932	▲ 22.8	937	▲ 32.2
4月	854	▲ 45.4	6,190	▲ 27.8	382	▲ 56.2	147	▲ 62.2	235	▲ 51.3	472	▲ 31.9
5月	1,114	▲ 29.9	7,304	▲ 28.1	570	▲ 38.2	226	▲ 46.7	344	▲ 30.9	544	▲ 18.6
6月	1,769	▲ 7.1	9,073	▲ 24.8	915	▲ 19.5	372	▲ 26.9	543	▲ 13.5	854	11.3
7月	1,765	▲ 19.1	10,838	▲ 23.9	1,092	▲ 20.8	431	▲ 24.0	661	▲ 18.5	673	▲ 16.2
8月	1,326	▲ 29.3	12,164	▲ 24.6	765	▲ 34.6	346	▲ 21.2	419	▲ 42.6	561	▲ 20.7
9月	1,905	▲ 5.5	14,069	▲ 22.4	1,152	7.7	496	▲ 0.4	656	14.7	753	▲ 20.4
10月	1,727	29.1	15,796	▲ 18.9	977	32.2	391	26.5	586	36.3	750	25.2
11月	1,700	26.6	17,496	▲ 16.0	947	25.8	441	34.0	506	19.3	753	27.6
12月	1,569	29.3	19,065	▲ 13.5	831	30.7	386	45.7	445	19.9	738	27.9
24年 1月	1,595	34.8	1,595	34.8	824	41.8	350	69.1	474	26.7	771	28.1
2月	2,113	24.0	3,708	28.4	1,121	24.4	492	27.5	629	22.1	992	23.5
3月	4,109	67.8	7,817	46.5	2,422	60.2	1,012	74.5	1,410	51.3	1,687	80.0
4月	1,838	115.2	9,655	56.0	891	133.2	372	153.1	519	120.9	947	100.6
5月	1,815	62.9	11,470	57.0	875	53.5	370	63.7	505	46.8	940	72.8
6月	2,376	34.3	13,846	52.6	1,288	40.8	506	36.0	782	44.0	1,088	27.4
7月	2,544	44.1	16,390	51.2	1,382	26.6	515	19.5	867	31.2	1,162	72.7
8月	1,659	25.1	18,049	48.4	881	15.2	354	2.3	527	25.8	778	38.7
9月	1,917	0.6	19,966	41.9	1,067	▲ 7.4	450	▲ 9.3	617	▲ 5.9	850	12.9
10月	1,678	▲ 2.8	21,644	37.0	898	▲ 8.1	324	▲ 17.1	574	▲ 2.0	780	4.0
調査機関	中国運輸局鳥取運輸支局											

乗用車新車新規登録台数

全国

	乗用車新車新規登録台数			
	全国			
	月別台数		年累計	
	前年比		前年比	
千台	%	千台	%	
22年 10月	251	▲ 25.9	3,714	14.9
11月	259	▲ 29.8	3,973	10.3
12月	240	▲ 25.5	4,212	7.4
23年 1月	259	▲ 19.0	259	▲ 19.0
2月	341	▲ 13.8	600	▲ 16.1
3月	364	▲ 37.4	964	▲ 25.6
4月	154	▲ 48.5	1,117	▲ 29.9
5月	200	▲ 33.3	1,318	▲ 30.5
6月	295	▲ 21.9	1,612	▲ 29.0
7月	313	▲ 25.6	1,925	▲ 28.5
8月	273	▲ 26.0	2,198	▲ 28.2
9月	392	▲ 2.1	2,591	▲ 25.2
10月	321	27.5	2,911	▲ 21.6
11月	324	25.1	3,235	▲ 18.6
12月	290	20.9	3,525	▲ 16.3
24年 1月	359	38.4	359	38.4
2月	449	31.7	808	34.6
3月	641	76.3	1,449	50.3
4月	306	99.5	1,755	57.1
5月	338	68.6	2,093	58.8
6月	433	46.8	2,526	56.6
7月	445	42.3	2,971	54.3
8月	316	15.6	3,287	49.5
9月	378	▲ 3.7	3,665	41.5
10月	299	▲ 6.7	3,964	36.2
調査機関	日本自販協会連合会、全国軽自動車協会連合会			

投資 (住宅)

		新設住宅着工戸数											
		鳥 取 県											
		合 計				持家系				貸家系			
		戸数		床面積		戸数		床面積		戸数		床面積	
		前年比	前年比	前年比	前年比	前年比	前年比	前年比	前年比	前年比	前年比	前年比	
戸	%	m ²	%	戸	%	m ²	%	戸	%	m ²	%		
22年	10月	188	▲ 26.0	19,208	▲ 15.5	117	▲ 4.9	15,321	▲ 5.7	71	▲ 45.8	3,887	▲ 40.0
	11月	207	32.7	17,856	18.4	94	▲ 6.0	12,126	▲ 4.5	113	101.8	5,730	140.4
	12月	217	4.8	20,110	15.6	115	35.3	14,871	28.8	102	▲ 16.4	5,239	▲ 10.5
23年	1月	180	83.7	17,491	84.4	110	71.9	13,556	66.3	70	105.9	3,935	194.8
	2月	121	▲ 6.2	13,307	▲ 1.2	82	▲ 3.5	11,280	4.3	39	▲ 11.4	2,027	▲ 23.7
	3月	196	43.1	18,425	13.8	97	3.2	12,472	▲ 7.5	99	130.2	5,953	120.3
	4月	235	24.3	22,222	16.0	158	33.9	17,921	16.7	77	8.5	4,301	13.4
	5月	157	▲ 1.3	16,696	2.5	99	▲ 2.0	13,376	3.0	58	0.0	3,320	0.5
	6月	270	98.5	26,938	69.4	150	37.6	20,321	43.0	120	344.4	6,617	292.0
	7月	283	▲ 8.4	26,693	2.4	148	13.8	18,590	7.7	135	▲ 24.6	8,103	▲ 8.0
	8月	183	2.8	21,069	27.2	143	37.5	18,727	46.1	40	▲ 45.9	2,342	▲ 37.5
	9月	138	▲ 28.5	14,996	▲ 20.7	108	▲ 14.3	13,705	▲ 14.1	30	▲ 55.2	1,291	▲ 56.3
	10月	134	▲ 28.7	14,290	▲ 25.6	93	▲ 20.5	12,166	▲ 20.6	41	▲ 42.3	2,124	▲ 45.4
	11月	278	34.3	21,668	21.3	87	▲ 7.4	11,122	▲ 8.3	191	69.0	10,546	84.0
	12月	192	▲ 11.5	18,462	▲ 8.2	118	2.6	14,782	▲ 0.6	74	▲ 27.5	3,680	▲ 29.8
24年	1月	100	▲ 44.4	11,076	▲ 36.7	81	▲ 26.4	9,808	▲ 27.6	19	▲ 72.9	1,268	▲ 67.8
	2月	156	28.9	15,721	18.1	97	18.3	12,389	9.8	59	51.3	3,332	64.4
	3月	104	▲ 46.9	11,806	▲ 35.9	78	▲ 19.6	10,367	▲ 16.9	26	▲ 73.7	1,439	▲ 75.8
	4月	164	▲ 30.2	16,753	▲ 24.6	99	▲ 37.3	13,128	▲ 26.7	65	▲ 15.6	3,625	▲ 15.7
	5月	156	▲ 0.6	16,929	1.4	113	14.1	13,295	▲ 0.6	43	▲ 25.9	3,634	9.5
	6月	228	▲ 15.6	19,815	▲ 26.4	94	▲ 37.3	12,363	▲ 39.2	134	11.7	7,452	12.6
	7月	252	▲ 11.0	24,668	▲ 7.6	149	0.7	19,305	3.8	103	▲ 23.7	5,363	▲ 33.8
	8月	169	▲ 7.7	16,521	▲ 21.6	102	▲ 28.7	12,907	▲ 31.1	67	67.5	3,614	54.3
	9月	162	17.4	16,791	12.0	104	▲ 3.7	13,356	▲ 2.5	58	93.3	3,435	166.1
	10月	165	23.1	17,769	24.3	109	17.2	14,367	18.1	56	36.6	3,402	60.2
調査機関		国土交通省											

		新設住宅着工戸数					
		全 国					
		合 計		持家系		貸家系	
		前年比	前年比	前年比	前年比	前年比	前年比
		戸	%	戸	%	戸	%
22年	10月	71,390	6.4	45,736	19.5	25,654	▲ 11.1
	11月	72,838	6.8	45,784	20.1	27,054	▲ 10.1
	12月	74,517	7.5	46,843	21.5	27,674	▲ 10.0
23年	1月	66,709	2.7	42,202	12.8	24,507	▲ 11.0
	2月	62,252	10.1	40,970	20.7	21,282	▲ 5.8
	3月	63,419	▲ 2.4	40,967	4.3	22,452	▲ 12.7
	4月	66,757	0.3	43,877	5.5	22,880	▲ 8.4
	5月	63,726	6.4	42,350	13.2	21,376	▲ 5.0
	6月	72,687	5.8	46,021	6.1	26,666	5.3
	7月	83,398	21.2	52,626	24.2	30,772	16.5
	8月	81,986	13.9	52,802	15.7	29,184	10.8
	9月	64,206	▲ 10.8	43,502	▲ 8.9	20,704	▲ 14.7
	10月	67,273	▲ 5.8	44,027	▲ 3.7	23,246	▲ 9.4
	11月	72,635	▲ 0.3	46,834	2.3	25,801	▲ 4.6
	12月	69,069	▲ 7.3	44,019	▲ 6.0	25,050	▲ 9.5
24年	1月	65,984	▲ 1.1	41,500	▲ 1.7	24,484	▲ 0.1
	2月	66,928	7.5	43,770	6.8	23,158	8.8
	3月	66,597	5.0	42,580	3.9	24,017	7.0
	4月	73,647	10.3	47,106	7.4	26,541	16.0
	5月	69,638	9.3	45,112	6.5	24,526	14.7
	6月	72,566	▲ 0.2	44,695	▲ 2.9	27,871	4.5
	7月	75,421	▲ 9.6	48,820	▲ 7.2	26,601	▲ 13.6
	8月	77,500	▲ 5.5	49,436	▲ 6.4	28,064	▲ 3.8
	9月	74,176	15.5	47,535	9.3	26,641	28.7
	10月						
調査機関		国土交通省					

投資 (設備投資)

Investment

用途別着工建築物工事金額

鳥 取 県

	合 計				業種別工事金額(9業種)								
	工事金額		着工戸数		鉱業、採石業、砂利採取業、建設業	製造業	情報通信業	卸売業、小売業	金融業、保険業	不動産業	宿泊業、飲食サービス業	医療、福祉	その他のサービス業
	前年比		前年比										
	百万円	%	棟	%									
					百万円								
22年 10月	1,294	265.6	24	100.0	0	23	10	46	0	410	20	503	282
11月	722	67.0	20	11.1	3	226	0	6	0	0	63	412	13
12月	1,000	103.5	27	35.0	0	40	44	426	0	0	23	244	224
23年 1月	1,271	517.0	28	211.1	0	32	0	533	0	0	36	440	230
2月	2,113	▲ 1.6	24	41.2	4	300	0	359	6	0	45	1,308	92
3月	1,156	123.2	21	40.0	0	409	0	243	0	0	0	439	65
4月	1,328	▲ 39.5	23	0.0	132	203	0	157	7	0	18	780	32
5月	3,215	376.9	32	100.0	4	6	0	452	80	20	135	2,445	74
6月	2,259	110.3	23	▲ 28.1	1	1,333	0	43	0	0	22	470	389
7月	1,598	▲ 17.4	24	▲ 20.0	13	345	0	134	0	4	0	1,088	14
8月	1,080	▲ 47.5	26	8.3	17	0	3	652	0	0	16	334	59
9月	2,624	258.7	30	20.0	17	1,288	0	13	0	10	0	1,124	172
10月	1,516	17.2	21	▲ 12.5	12	24	0	222	0	7	2	1,248	0
11月	1,074	48.8	31	55.0	6	42	15	94	0	0	70	814	33
12月	2,154	115.5	45	66.7	2	613	0	33	35	50	60	508	853
24年 1月	671	▲ 47.2	16	▲ 42.9	0	0	0	307	86	0	16	201	61
2月	1,175	▲ 44.4	25	4.2	186	258	0	273	0	0	0	54	405
3月	1,146	▲ 0.8	23	9.5	5	0	0	197	0	31	24	884	5
4月	1,521	14.5	24	4.3	11	11	0	523	750	0	10	138	78
5月	970	▲ 69.8	22	▲ 31.3	34	25	16	324	0	8	230	302	31
6月	836	▲ 63.0	22	▲ 4.3	16	106	16	157	0	0	10	531	1
7月	1,653	3.4	28	16.7	12	266	0	221	0	0	19	1,115	20
8月	6,350	487.9	34	30.8	17	173	8	182	0	0	230	5,434	308
9月	3,020	15.1	38	26.7	0	55	56	236	0	0	13	1,212	1,447
10月	285	▲ 81.2	16	▲ 23.8	25	40	0	81	0	0	0	77	63
調査機関	国土交通省												

用途別着工建築物工事金額

全 国

	工事金額		着工戸数	
	前年比		前年比	
	百万円	%	棟	%
22年 10月	4,449	30.0	4,449	13.3
11月	3,873	▲ 19.9	4,090	10.3
12月	3,156	▲ 27.7	4,007	10.8
23年 1月	3,871	▲ 10.9	3,864	10.1
2月	3,678	▲ 25.6	3,590	6.3
3月	5,732	11.4	3,828	10.2
4月	4,967	25.9	3,795	4.1
5月	4,411	16.0	3,787	7.3
6月	4,643	17.8	4,437	1.1
7月	4,694	3.5	4,431	0.2
8月	4,963	21.5	4,370	5.5
9月	3,854	▲ 30.4	4,391	1.8
10月	4,480	0.7	4,582	3.0
11月	4,386	13.3	4,713	15.2
12月	4,081	29.3	4,321	7.8
24年 1月	4,911	26.9	4,219	9.2
2月	4,119	12.0	4,043	12.6
3月	4,511	▲ 21.3	4,112	7.4
4月	4,377	▲ 11.9	4,271	12.5
5月	3,754	▲ 14.9	4,317	14.0
6月	4,530	▲ 2.4	4,883	10.1
7月	4,187	▲ 10.8	4,865	9.8
8月	4,604	▲ 7.2	4,794	9.7
9月	5,084	31.9	4,734	7.8
10月				
調査機関	国土交通省			

		公共工事請負金額													
		鳥 取 県													
		合 計				発注者別保証実績									
		件数	月別請負金額		累計 請負金額	国		独立行政法人		県		市町村		その他	
			前年比	請負金額		月別請負金額	前年比	月別請負金額	前年比	月別請負金額	前年比	月別請負金額	前年比		
件	百万円	%	百万円	百万円	%	百万円	%	百万円	%	百万円	%	百万円	%		
21年	4月	155	8,948	10.8	8,948	1,816	36.3	182	▲88.7	4,774	20.7	2,160	102.2	14	▲87.2
	5月	155	9,090	22.2	18,038	4,500	36.3	157	▲91.1	2,134	35.1	1,955	201.7	343	150.4
	6月	224	8,178	21.5	26,216	2,980	12.8	518	<	2,557	30.3	2,088	2.0	32	▲52.9
	7月	254	7,966	▲30.7	34,182	2,029	▲27.2	780	▲68.8	2,806	▲1.0	2,112	▲35.4	237	132.4
	8月	282	8,695	21.4	42,877	2,001	19.5	221	▲78.3	4,891	135.7	1,419	▲38.8	161	120.5
	9月	331	12,332	42.2	55,209	5,317	93.7	—	—	5,760	36.7	1,223	▲16.7	30	200.0
	10月	299	10,318	10.5	65,527	3,163	28.5	904	11.0	4,026	28.6	2,053	▲24.4	170	▲18.9
	11月	243	5,221	36.6	70,748	1,126	55.8	180	503.1	1,679	▲16.6	2,030	104.4	204	232.6
	12月	210	4,417	3.3	75,165	583	▲22.6	196	▲21.7	1,551	▲28.4	1,988	160.1	97	▲71.4
22年	1月	160	4,201	15.2	79,366	1,418	28.4	29	▲92.4	1,752	22.9	986	65.2	14	▲88.7
	2月	139	6,459	▲22.7	85,825	2,337	▲54.2	66	▲59.3	1,935	▲17.4	1,132	91.5	987	545.8
	3月	307	13,119	35.1	98,944	2,647	▲30.0	382	<	6,847	39.2	2,242	195.3	972	321.4
	4月	193	9,565	6.9	9,565	1,438	▲20.9	—	—	5,003	4.8	2,883	33.5	239	<
	5月	129	18,830	107.2	28,395	13,797	206.6	—	—	2,532	18.7	2,482	27.0	18	▲94.6
	6月	189	9,751	19.2	38,146	1,411	▲52.6	—	—	3,176	24.2	4,656	122.9	507	<
	7月	230	6,910	▲13.3	45,056	980	▲51.7	44	▲94.2	3,322	18.4	2,350	11.2	212	▲10.4
	8月	224	8,587	▲1.2	53,643	2,493	24.6	154	▲30.4	4,041	▲17.4	1,642	15.8	255	57.6
	9月	216	6,676	▲45.9	60,319	1,176	▲77.9	62	<	2,879	▲50.0	1,954	59.7	604	<
	10月	291	7,701	▲25.4	68,020	1,716	▲45.8	87	▲90.3	4,003	▲0.6	1,740	▲15.2	152	▲10.5
	11月	190	3,717	▲28.8	71,737	471	▲58.1	41	▲76.9	1,625	▲3.2	1,509	▲25.7	69	▲66.1
	12月	193	3,267	▲26.0	75,004	398	▲31.7	21	▲89.0	1,683	8.5	833	▲58.1	329	239.7
23年	1月	129	3,460	▲17.6	78,464	1,030	▲27.4	4	▲83.0	1,299	▲25.9	1,089	10.4	36	143.5
	2月	133	4,446	▲31.2	82,910	1,128	▲51.7	—	—	1,811	▲6.4	1,499	32.4	12	▲98.8
	3月	215	10,082	▲23.2	92,992	3,257	23.1	35	▲90.8	4,811	▲30.0	1,778	▲20.7	198	▲79.6
	4月	141	7,877	▲17.6	7,877	1,336	▲7.1	—	—	3,202	▲36.0	2,770	▲3.9	567	136.5
	5月	73	4,488	▲76.2	12,365	1,470	▲89.3	—	—	2,236	▲11.7	773	▲68.8	8	▲54.6
	6月	144	6,372	▲34.6	18,737	1,238	▲12.2	456	<	2,404	▲24.3	1,635	▲64.9	638	25.8
	7月	210	6,360	▲8.0	25,100	1,520	55.0	▲299	—	2,910	▲12.4	2,226	▲5.3	3	▲98.2
	8月	215	6,743	▲21.5	31,843	1,120	▲55.1	91	▲40.4	2,996	▲25.9	2,131	29.7	403	58.2
	9月	273	7,092	6.2	38,936	1,096	▲6.8	116	86.6	3,945	37.0	1,711	▲12.4	222	▲63.2
	10月	248	6,986	▲9.3	45,922	1,190	▲30.6	21	▲76.1	3,292	▲17.7	2,172	24.8	310	102.9
	11月	175	3,358	▲9.7	49,281	774	64.3	152	263.9	1,138	▲30.0	1,148	▲23.9	145	110.3
	12月	173	4,472	36.9	53,753	577	44.8	397	<	1,351	▲19.7	1,863	123.5	282	▲14.2
24年	1月	177	5,823	68.3	59,571	1,414	37.3	572	<	1,410	8.5	1,982	82.0	444	1,117.1
	2月	200	6,709	50.9	66,280	1,845	63.6	—	—	3,030	67.2	1,089	▲27.4	744	<
	3月	260	14,798	46.8	81,078	4,339	33.2	—	—	7,113	47.8	2,582	45.2	763	283.8
	4月	212	9,172	16.4	9,172	2,356	76.3	—	—	3,727	16.4	2,345	▲15.0	734	29.5
	5月	141	4,938	10.0	14,111	477	▲67.5	—	—	1,836	▲17.9	1,594	106.0	1,030	<
	6月	160	7,523	18.1	21,635	2,562	106.9	—	—	1,652	▲31.2	2,793	70.8	514	▲19.4
	7月	209	8,396	32.0	30,031	1,093	▲28.1	107	—	3,089	6.2	3,436	54.3	669	<
	8月	220	6,576	▲2.5	36,607	1,342	19.9	35	▲61.7	2,819	▲5.9	2,258	6.0	120	▲70.1
	9月	223	8,347	17.7	44,954	1,384	26.2	194	67.1	3,867	▲2.0	2,820	64.8	79	▲64.1
	10月	271	9,854	41.0	54,809	3,632	205.1	305	1,357.0	3,687	12.0	2,148	▲1.1	79	▲74.4
調査機関		西日本建設業保証株式会社													

生産 (鉱工業生産動向)

Production

		鉱工業生産動向 (平成17年=100)																	
		生産指数						出荷指数				在庫指数							
		鳥取県			全国			鳥取県		全国		鳥取県		全国					
		季節調整指数	原指数		季節調整指数	原指数	季節調整指数	原指数		季節調整指数	原指数	季節調整指数	原指数		季節調整指数	原指数			
前月比	前年比		前月比	前年比				前月比	前年比				前月比	前年比					
		%	%	指数	指数	%	%	指数	指数	%	%	指数	指数	%	%				
22年	9月	98.1	▲1.3	101.3	7.0	93.7	101.8	98.6	▲5.3	100.5	18.1	95.5	105.3	85.3	▲0.2	86.5	▲10.4	97.3	95.3
	10月	95.1	▲3.1	105.8	▲1.9	92.4	95.2	95.7	▲2.9	101.1	6.2	93.2	94.8	85.5	0.2	91.1	▲12.9	96.8	98.1
	11月	93.8	▲1.4	103.9	▲3.4	93.9	98.1	96.9	1.3	105.0	12.1	95.9	99.2	85.6	0.1	87.4	▲14.1	95.2	98.9
	12月	91.8	▲2.1	100.3	1.0	96.2	98.1	92.6	▲4.4	100.0	10.4	97.1	100.8	86.2	0.7	85.3	▲8.6	96.7	96.6
23年	1月	95.2	3.7	80.3	2.9	97.4	88.1	99.4	7.3	84.1	14.3	96.8	86.8	85.9	▲0.3	86.4	▲7.3	101.1	104.3
	2月	92.8	▲2.5	84.5	0.1	98.5	93.2	95.1	▲4.3	86.1	10.4	98.6	93.8	89.9	4.7	89.6	▲0.8	102.0	106.0
	3月	93.3	0.5	92.3	▲4.1	82.5	89.4	99.7	4.8	102.0	10.7	84.3	95.2	86.3	▲4.0	83.8	▲2.2	98.1	93.0
	4月	87.1	▲6.6	81.1	▲15.5	84.5	79.7	80.4	▲19.4	81.4	▲19.4	83.1	76.9	80.3	▲7.0	75.4	▲5.9	98.9	94.5
	5月	85.4	▲2.0	77.5	▲19.5	89.4	83.6	90.5	12.6	83.2	▲12.8	87.5	79.6	81.2	1.1	77.7	▲3.6	104.0	102.9
	6月	90.0	5.4	93.9	▲13.5	92.8	97.6	92.9	2.7	95.4	▲10.9	93.8	97.9	80.9	▲0.4	81.2	▲7.1	101.1	100.7
	7月	91.1	1.2	98.8	▲7.3	93.8	96.7	93.3	0.4	100.5	▲7.1	94.4	96.6	79.2	▲2.1	79.9	▲9.5	101.1	101.2
	8月	92.8	1.9	87.0	▲6.6	94.6	91.5	96.9	3.9	93.7	▲6.6	94.7	91.2	71.8	▲9.3	72.9	▲16.8	102.8	104.1
	9月	83.3	▲10.2	85.9	▲15.2	92.8	99.4	89.6	▲7.5	92.0	▲8.5	93.9	102.6	73.7	2.6	73.9	▲14.6	102.9	101.0
	10月	74.4	▲10.7	84.5	▲20.1	94.5	96.1	83.1	▲7.3	89.5	▲11.5	94.8	94.8	72.5	▲1.6	77.5	▲14.9	103.8	105.5
	11月	87.1	17.1	97.3	▲6.4	92.9	95.3	89.5	7.7	95.4	▲9.1	93.0	95.1	72.0	▲0.7	73.8	▲15.6	103.3	107.4
	12月	85.9	▲1.4	91.6	▲8.7	95.0	95.2	92.1	2.9	97.0	▲3.0	96.1	98.4	73.2	1.7	73.7	▲13.6	101.5	100.3
24年	1月	96.2	12.0	81.2	1.1	95.9	86.7	98.6	7.1	83.4	▲0.8	95.0	85.5	76.0	3.8	76.5	▲11.5	103.6	106.9
	2月	89.4	▲7.1	81.4	▲3.7	94.4	94.6	98.4	▲0.2	89.1	3.5	95.3	95.2	77.3	1.7	77.1	▲14.0	103.1	107.1
	3月	84.9	▲5.0	84.0	▲9.0	95.6	102.1	83.7	▲14.9	85.6	▲16.1	95.8	106.5	85.2	10.2	82.7	▲1.3	107.5	101.9
	4月	74.9	▲11.8	69.8	▲13.9	95.4	90.0	67.2	▲19.7	68.0	▲16.5	96.4	89.2	84.6	▲0.7	79.4	5.3	109.6	104.7
	5月	78.0	4.1	70.8	▲8.6	92.2	88.6	73.7	9.7	67.7	▲18.6	95.1	88.9	88.6	4.7	84.8	9.1	108.8	107.7
	6月	73.2	▲6.2	76.4	▲18.6	92.6	96.1	69.7	▲5.4	71.6	▲24.9	94.2	96.8	89.5	1.0	89.8	10.6	107.5	107.0
	7月	64.7	▲11.6	70.2	▲28.9	91.7	95.9	62.6	▲10.2	67.4	▲32.9	91.3	94.9	93.6	4.6	94.4	18.1	110.6	110.7
	8月	68.0	5.1	63.8	▲26.7	90.2	87.3	65.7	5.0	63.5	▲32.2	91.5	88.2	85.9	▲8.2	87.3	19.8	108.8	110.2
	9月	68.3	0.4	70.5	▲17.9	86.5	91.3	66.0	0.5	67.8	▲26.3	87.6	94.0	90.1	4.9	90.4	22.3	107.8	105.8
調査機関	県統計課、経済産業省																		

		鉱工業生産動向(業種別生産指数) (平成17年=100)															
		鳥取県															
		食品品・たばこ			電子部品・デバイス				電気機械			一般機械					
		季節調整指数	原指数		季節調整指数	原指数		季節調整指数	原指数		季節調整指数	原指数					
前月比	前年比		前月比	前年比		前月比	前年比		前月比	前年比							
		%	%	%	%	%	%	%	%	%	%						
22年	9月	77.7	▲4.4	74.9	▲17.4	96.8	▲0.3	105.8	27.2	94.7	▲8.9	110.5	▲12.6	115.8	10.5	118.6	77.3
	10月	77.2	▲0.6	78.4	▲19.2	99.3	2.6	105.9	24.9	98.5	4.0	131.5	▲4.5	98.7	▲14.8	110.8	33.8
	11月	85.3	10.5	90.6	▲7.3	93.6	▲5.7	100.6	13.2	99.0	0.5	127.7	▲8.6	106.8	8.2	106.7	59.3
	12月	79.3	▲7.0	97.0	▲2.7	94.4	0.9	94.8	9.2	95.9	▲3.1	110.9	2.5	106.5	▲0.3	100.1	49.6
23年	1月	86.1	8.6	73.3	▲4.2	94.6	0.2	83.1	3.5	101.3	5.6	90.3	0.7	81.6	▲23.4	68.3	2.6
	2月	89.5	3.9	82.8	3.5	90.6	▲4.2	79.9	▲1.5	108.5	7.1	87.5	6.7	105.7	29.5	96.9	21.0
	3月	100.6	12.4	103.7	16.8	87.6	▲3.3	82.0	▲16.2	116.3	7.2	106.6	17.4	79.3	▲25.0	76.5	▲12.2
	4月	89.5	▲11.0	95.2	6.4	72.6	▲17.1	69.7	▲34.9	102.7	▲11.7	94.0	5.9	76.6	▲3.4	74.0	▲22.8
	5月	94.6	5.7	89.9	13.5	81.1	11.7	77.9	▲25.7	99.4	▲3.2	85.9	▲6.1	71.5	▲6.7	70.9	▲18.2
	6月	112.1	18.5	112.2	32.3	73.1	▲9.9	78.1	▲33.9	105.9	6.5	92.8	5.8	72.1	0.8	76.0	▲27.2
	7月	97.6	▲12.9	103.2	18.2	69.7	▲4.7	73.4	▲34.5	95.9	▲9.4	90.6	▲0.1	75.2	4.3	81.5	▲25.9
	8月	94.1	▲3.6	90.0	19.0	70.7	1.4	73.1	▲26.2	68.2	▲28.9	64.9	▲33.1	74.6	▲0.8	75.5	▲28.0
	9月	95.0	1.0	90.1	20.3	66.8	▲5.5	72.9	▲31.1	52.0	▲23.8	60.2	▲45.5	73.8	▲1.1	70.8	▲40.3
	10月	92.9	▲2.2	95.8	22.2	65.8	▲1.5	71.2	▲32.8	45.6	▲12.3	59.7	▲54.6	59.0	▲20.1	69.0	▲37.7
	11月	91.1	▲1.9	95.3	5.2	65.9	0.2	68.5	▲31.9	49.3	8.1	63.0	▲50.7	139.5	136.4	145.7	36.6
	12月	92.2	1.2	104.8	8.0	71.1	7.9	72.3	▲23.7	56.2	14.0	60.9	▲45.1	98.0	▲29.7	98.7	▲1.4
24年	1月	96.9	5.1	82.5	12.6	75.3	5.9	66.2	▲20.3	63.0	12.1	56.1	▲37.9	86.6	▲11.6	72.5	6.1
	2月	89.3	▲7.8	82.6	▲0.1	83.8	11.3	73.9	▲7.5	69.3	10.0	55.9	▲36.1	83.4	▲3.7	76.4	▲21.2
	3月	93.3	4.5	96.2	▲7.2	73.4	▲12.4	68.7	▲16.2	70.4	1.6	64.5	▲39.5	87.3	4.7	84.2	10.1
	4月	88.5	▲5.1	94.1	▲1.2	65.2	▲11.2	62.6	▲10.2	52.2	▲25.9	47.8	▲49.1	70.9	▲18.8	68.5	▲7.4
	5月	103.0	16.4	97.9	8.9	62.1	▲4.8	59.7	▲23.4	59.1	13.2	51.1	▲40.5	76.8	8.3	76.1	7.3
	6月	100.6	▲2.3	100.7	▲10.2	62.4	0.5	66.7	▲14.6	61.7	4.4	54.1	▲41.7	66.5	▲13.4	70.1	▲7.8
	7月	89.8	▲10.7	94.9	▲8.0	56.4	▲9.6	59.4	▲19.1	60.5	▲1.9	57.1	▲37.0	60.0	▲9.8	65.0	▲20.2
	8月	91.3	1.7	87.3	▲3.0	52.6	▲6.7	54.4	▲25.6	54.2	▲10.4	51.6	▲20.5	66.9	11.5	67.7	▲10.3
	9月	101.5	11.2	96.2	6.8	55.7	5.9	60.8	▲16.6	56.2	3.7	65.0	8.0	71.5	6.9	68.6	▲3.1
調査機関	県統計課																

雇用 (求人、所定外労働)

Employment

	求人倍率 (季節調整値)				パート求人倍率 (原数値)				雇用保険受給状況		常用雇用指数 (平成22年=100)	
	新規		有効		新規		有効		鳥取県		産業計	
	鳥取県	全国	鳥取県	全国	鳥取県	全国	鳥取県	全国	受給者実人員		鳥取県	全国
	倍		倍		倍		倍		人	%		
22年 10月	1.14	0.94	0.65	0.56	2.11	1.47	1.04	0.86	3,257	▲ 28.4	99.2	100.2
11月	1.21	0.96	0.68	0.57	1.80	1.58	1.13	0.91	3,180	▲ 24.4	99.7	100.2
12月	1.17	0.97	0.68	0.58	2.08	1.71	1.20	0.93	3,013	▲ 21.4	99.6	100.1
23年 1月	1.30	1.00	0.71	0.60	2.38	1.45	1.31	0.95	2,927	▲ 20.8	98.7	99.8
2月	1.20	1.01	0.70	0.61	1.61	1.48	1.23	0.97	2,818	▲ 20.1	97.9	99.5
3月	1.14	0.96	0.71	0.62	1.94	1.43	1.26	0.97	2,886	▲ 15.2	98.9	99.0
4月	1.21	0.97	0.70	0.62	1.28	0.85	0.99	0.79	3,034	▲ 13.4	99.2	100.3
5月	1.15	1.01	0.70	0.62	1.44	1.07	1.01	0.72	3,372	▲ 3.9	98.9	100.3
6月	1.14	1.02	0.71	0.63	1.60	1.33	0.98	0.73	3,427	▲ 5.5	98.9	100.3
7月	1.04	1.07	0.66	0.65	1.74	1.59	0.94	0.79	3,608	▲ 2.1	98.4	100.4
8月	1.15	1.07	0.67	0.66	1.93	1.48	1.04	0.86	3,614	0.3	98.3	100.2
9月	1.13	1.11	0.67	0.67	1.77	1.52	1.05	0.92	3,330	▲ 2.0	98.4	100.2
10月	0.98	1.12	0.65	0.68	1.75	1.61	1.08	0.95	3,250	▲ 0.2	96.0	99.8
11月	1.13	1.16	0.65	0.69	2.17	1.83	1.21	1.01	3,171	▲ 0.3	98.0	100.1
12月	1.25	1.18	0.68	0.71	2.27	1.42	1.20	1.06	3,040	0.9	95.0	99.8
24年 1月	1.14	1.20	0.71	0.73	1.96	1.69	1.30	1.10	3,426	17.0	96.8	99.6
2月	1.26	1.27	0.69	0.75	1.74	1.81	1.22	1.14	3,327	18.1	102.4	99.5
3月	1.14	1.19	0.69	0.76	1.71	1.71	1.17	1.13	3,230	11.9	102.3	98.8
4月	1.24	1.28	0.72	0.79	1.09	1.14	0.94	0.99	3,328	9.7	104.5	100.1
5月	1.12	1.35	0.68	0.81	1.29	1.44	0.87	0.94	3,943	16.9	104.0	100.3
6月	1.22	1.32	0.70	0.82	1.61	1.75	0.88	0.95	3,731	8.9	104.5	100.2
7月	1.24	1.31	0.71	0.83	1.87	1.92	0.92	1.01	3,868	7.2	105.1	100.1
8月	1.06	1.33	0.69	0.83	1.79	1.96	1.01	1.08	3,661	1.3	104.5	99.8
9月	1.21	1.24	0.69	0.81	1.63	1.77	1.03	1.11	3,301	▲ 0.9	104.4	99.7
10月	1.16	1.29	0.72	0.80	2.00	1.88	1.13	1.15	3,397	4.5		
調査機関	鳥取労働局、県統計課、厚生労働省											

	所定外労働時間 (事業所規模30人以上)						
	鳥取県				全国		
	調査産業計		製造業		調査産業計		製造業
	実時間	労働時間 指数	前年比	前年比	実時間	前年比	前年比
	時間		%	%	時間	%	%
22年 9月	8.4	103.9	14.7	15.9	11.9	7.9	22.5
10月	8.5	105.6	13.1	21.3	12.2	5.0	14.8
11月	8.6	107.2	13.0	24.3	12.5	6.5	12.1
12月	9.3	116.3	22.1	17.7	12.5	3.9	9.2
23年 1月	7.9	99.2	7.7	5.1	11.7	2.2	8.5
2月	8.4	105.9	14.5	18.7	12.0	3.1	7.9
3月	8.7	110.1	6.1	6.7	12.1	▲ 1.0	▲ 0.9
4月	8.5	108.1	8.8	9.8	11.8	▲ 5.8	▲ 9.4
5月	7.4	94.5	6.4	▲ 2.9	11.2	▲ 3.7	▲ 5.8
6月	7.5	96.0	2.1	0.6	11.5	▲ 1.1	▲ 0.2
7月	7.7	99.0	1.0	0.1	11.9	▲ 0.3	▲ 0.1
8月	7.9	102.0	3.5	2.8	11.4	▲ 1.9	▲ 0.8
9月	8.4	108.8	4.8	13.5	11.9	0.5	1.7
10月	8.0	104.1	▲ 1.4	8.3	12.3	1.3	4.3
11月	8.8	115.0	7.2	2.3	12.3	▲ 0.9	1.2
12月	8.9	116.8	0.4	4.5	12.7	2.1	3.0
24年 1月	9.5	108.0	8.9	11.1	12.0	1.7	1.2
2月	9.6	109.1	3.0	▲ 0.7	12.3	1.6	2.0
3月	10.1	114.8	4.3	10.2	12.8	4.6	7.9
4月	9.6	109.1	0.9	▲ 6.1	12.7	6.5	16.6
5月	8.8	100.0	5.8	13.4	12.1	6.8	11.3
6月	8.8	100.0	4.2	12.4	12.0	3.1	3.8
7月	9.4	106.8	7.9	2.7	12.0	▲ 0.3	▲ 1.5
8月	8.6	97.7	▲ 4.2	▲ 13.0	11.6	0.5	▲ 2.8
9月	9.3	105.7	▲ 2.8	▲ 10.0	11.8	▲ 2.1	▲ 6.6
調査機関	県統計課				厚生労働省		

