

平成15年度 美保飛行場周辺における航空機騒音調査 結果について

【大気・地球環境室】

1 はじめに

美保飛行場周辺の航空機騒音の状況を把握し行政上必要な施策に資するため、例年、美保飛行場周辺の航空機騒音調査を実施しているため、平成15年度の調査結果を報告する。

2 調査概要

1) 調査地点と調査期間

図1に調査地点及び表1に調査期間を示す。地点①は通年で調査し、その他の地点は、年4回（6月、9月、12月、3月）、1週間連続して調査した。

2) 調査方法

- (1) 調査は環境庁告示「航空機騒音に係る環境基準について（昭和48年環境庁告示第154号）」で定められた方法で実施した。
- (2) 測定条件は、リオン式騒音自動測定器に航空機騒音識別ユニットを取り付けた状態で、継続時間5sec、聴感補正回路A特性、動特性slow、設定レベルは、地点①65dB、地点②60dB、地点③65dB、地点④60dBで実施した。又、自衛隊機及び民間機のフライト時刻とピークレベル時刻を照



図1 調査地点

合し、一致する騒音を航空機騒音とした。なお、通年測定している地点①は、年4回の周辺調査時を除き、飛行記録との照合はしていない。

- (3) なお、航空機騒音の評価は、ピークレベル及び機数から次の算式により1日ごとの値（単位：WECPNL＝加重等価平均騒音レベル）を算出し、そのすべての値をパワー平均し行った。

$$\text{WECPNL} = \text{dB}(A)_{(\text{注}1)} + 10 \log_{10} N_{(\text{注}2)} - 27$$

(注) 1 dB(A)：1日のすべてのピークをパワー平均した値

$$2) N = N_2 + 3N_3 + (N_1 + N_4)$$

N_1 ＝午前0時～午前7時までの航空機数

N_2 ＝午前7時～午後7時までの航空機数

N_3 ＝午後7時～午後10時までの航空機数

N_4 ＝午後10時～午後12時までの航空機数

3 調査結果

- 1) 平成15年度の測定結果を表2、図2に示す。地点①41.5～62.0、地点②36.3～62.6、地点③45.4～77.6、地点④35.0～61.1であった。各調査期間ごとにみると、地点③においては、例年と同じく、WECPNL値70を超えた週もあったが、その他の地点ではWECPNL値70以下であった。環境基準は、地域の類型ごとに次表に示すとおりで、年間のパワー平均値で評価することになっているが、これは、各地点ともWECPNL 70以下であった。なお、当県では、航空機騒音に係る環境基準のタイプの当てはめはしていない。

地域の類型（注3）	基準値（単位：WECPNL）
I	70以下
II	75以下

(注) Iをあてはめる地域は専ら住居の用に供される地域とし、IIをあてはめる地域はI以外の地域であって通常の生活を保全する地域

- 2) 図3は美保飛行場周辺の航空機騒音各地点の平

成10年度～平成15年度の経年変化であり、平成15年度は、ここ2～3年のレベルよりわずかであるが低かった。

3) 表3、図4は、平成15年度の地点①の通年測定の結果を週報（飛行記録との照合はしていない）としてまとめた結果である。

4) 図5は、平成10年度～平成15年度の地点①の通年測定結果（飛行記録と照合していない）の経年変化である。前年度よりわずかに高くなっているが、全体としてみると、例年と同じようなレベルで推移している。

表1 調査地点と調査期間

地点	地点名	調査期間			
①	米子市葭津	H15.4.1 ~ H16.3.31			
②	米子市富益町	H15.6.24	H15.9.17	H15.12.9	H16.3.16
③	境港市佐斐神町	}	}	}	}
④	境港市竹内町	H15.6.30	H15.9.23	H15.12.15	H16.3.22

表2 平成15年度美保飛行場周辺航空機騒音測定結果

単位：WECPNL

(6月)					(9月)				
調査日	地点①	地点②	地点③	地点④	調査日	地点①	地点②	地点③	地点④
6月24日	55.5	47.5	54.0	46.5	9月17日	54.5	61.1	77.3	61.1
6月25日	62.0	49.0	49.0	47.3	9月18日	55.6	62.6	73.4	57.2
6月26日	(-)	48.3	57.5	40.3	9月19日	41.5	56.2	69.0	46.2
6月27日	(-)	49.2	45.4	56.5	9月20日	(-)	54.7	68.6	(-)
6月28日	(-)	49.8	45.8	(-)	9月21日	(-)	44.5	66.6	(-)
6月29日	(-)	47.9	(-)	(-)	9月22日	53.6	53.6	76.7	57.6
6月30日	58.4	48.9	59.9	50.0	9月23日	(-)	(-)	66.2	(-)
週平均	58.6	48.7	55.1	51.2	週平均	53.5	58.3	73.2	57.8

(12月)					(3月)				
調査日	地点①	地点②	地点③	地点④	調査日	地点①	地点②	地点③	地点④
12月9日	57.9	54.9	68.6	38.0	3月16日	59.5	55.8	73.0	(-)
12月10日	59.2	52.8	72.0	53.2	3月17日	55.1	57.3	68.3	(-)
12月11日	56.9	51.0	69.1	48.2	3月18日	58.6	53.4	77.6	(-)
12月12日	58.7	44.8	68.9	60.3	3月19日	55.5	52.4	65.1	(-)
12月13日	54.0	46.8	62.6	43.4	3月20日	44.2	40.8	61.0	(-)
12月14日	51.3	36.3	69.4	35.0	3月21日	(-)	48.3	66.1	(-)
12月15日	57.4	52.5	60.6	(-)	3月22日	55.0	58.5	71.5	(-)
週平均	57.1	51.0	68.6	53.6	週平均	56.4	54.8	71.8	(-)

(注) フライト時刻とピークレベルの一致した騒音が特定できなかった場合は (-) とした。

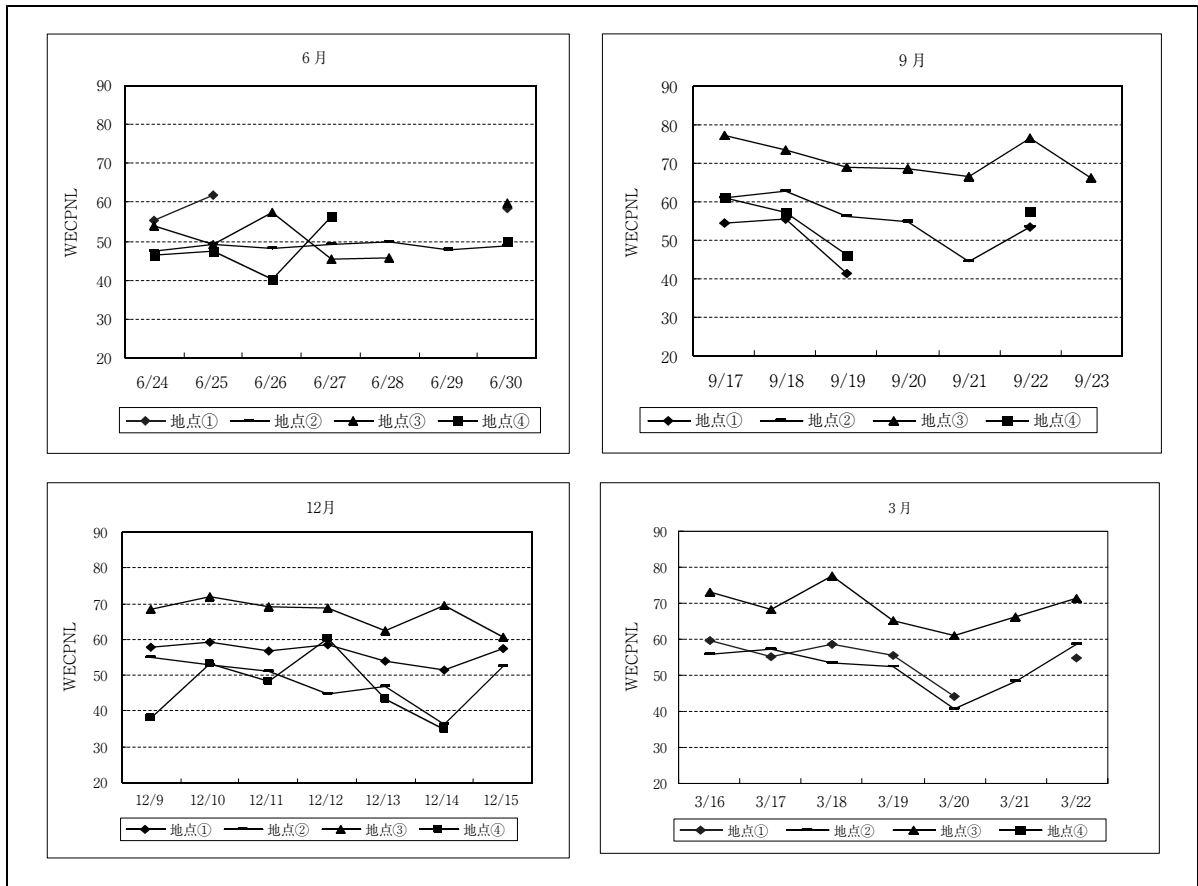


図2 平成15年度美保飛行場周辺航空機騒音測定結果

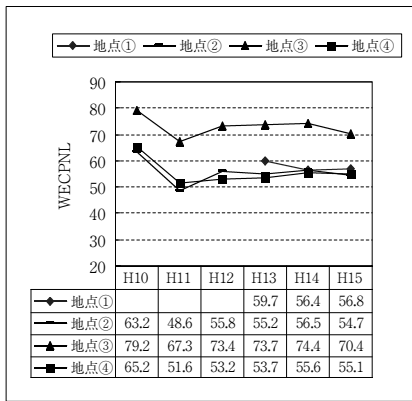


図3 美保飛行場周辺航空機騒音の経年変化

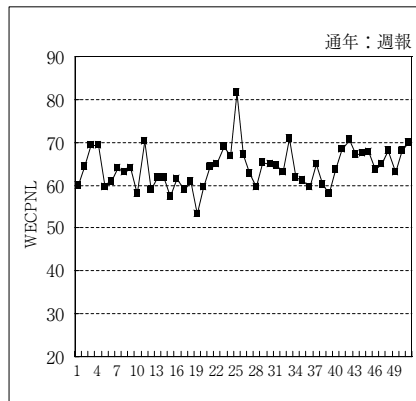


図4 美保飛行場周辺(地点①)航空機騒音測定結果

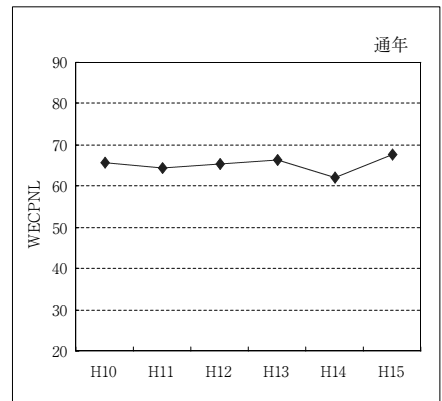


図5 美保飛行場周辺(地点①)航空機騒音経年変化

表3 平成15年度美保飛行場周辺（地点①）航空機騒音測定結果

通年：週報

週	調査日	WECPNL	週	調査日	WECPNL	週	調査日	WECPNL
1	3/30 ~ 4/6	60.0	19	8/4 ~ 8/10	53.2	37	12/8 ~ 12/14	64.8
2	4/7 ~ 4/13	64.3	20	8/11 ~ 8/17	59.6	38	12/15 ~ 12/21	60.3
3	4/14 ~ 4/20	69.3	21	8/18 ~ 8/24	64.2	39	12/22 ~ 12/28	57.9
4	4/21 ~ 4/27	69.3	22	8/25 ~ 8/31	64.9	40	12/29 ~ 1/4	63.7
5	4/28 ~ 5/4	59.4	23	9/1 ~ 9/7	69.1	41	1/5 ~ 1/11	68.3
6	5/5 ~ 5/11	60.7	24	9/8 ~ 9/14	66.7	42	1/12 ~ 1/18	70.5
7	5/12 ~ 5/18	63.8	25	9/15 ~ 9/21	81.4	43	1/19 ~ 1/25	67.1
8	5/19 ~ 5/25	63.0	26	9/22 ~ 9/28	67.2	44	1/26 ~ 2/1	67.5
9	5/26 ~ 6/1	64.0	27	9/28 ~ 10/5	62.7	45	2/2 ~ 2/8	67.8
10	6/2 ~ 6/8	58.0	28	10/6 ~ 10/12	59.7	46	2/9 ~ 2/15	63.7
11	6/9 ~ 6/15	70.3	29	10/13 ~ 10/19	65.3	47	2/16 ~ 2/22	64.9
12	6/16 ~ 6/22	58.9	30	10/20 ~ 10/26	64.9	48	2/23 ~ 2/29	68.1
13	6/23 ~ 6/29	61.8	31	10/27 ~ 11/2	64.7	49	2/30 ~ 3/7	62.9
14	6/30 ~ 7/6	61.6	32	11/3 ~ 11/9	63.1	50	3/8 ~ 3/14	68.0
15	7/7 ~ 7/13	57.3	33	11/10 ~ 11/16	71.0	51	3/15 ~ 3/21	69.8
16	7/14 ~ 7/20	61.3	34	11/17 ~ 11/23	61.7	平均		67.8
17	7/21 ~ 7/27	58.9	35	11/24 ~ 11/30	61.1			
18	7/28 ~ 8/3	60.9	36	12/1 ~ 12/7	59.5			