



公財童・お第 5 号  
令和 5 年 4 月 30 日

鳥取県知事 平井伸治 様

公益財団法人鳥取童謡・おもちゃ館  
理事長 酒嶋 優

(公印省略)

鳥取県立童謡館の管理運営に関する令和 4 年度事業報告書について (提出)

このことについて鳥取県立童謡館の管理運営に関する協定書第 10 条に基づき、別紙のとおり提出します。

#### 記

1. 管理業務及び文化事業の実施状況
2. 利用率及び利用者数の実績
3. 利用に係る料金の収入の実績
4. 管理業務及び文化事業に係る経費の収支状況
5. 管理施設の職員に係る雇用条件及び労働状況
6. 障がい者就労施設及びシルバー人材センター等からの物品、役務の調達実績
7. 当該年度に収集した資料一覧

## 県立童謡館及び鳥取世界おもちゃ館の管理運営に関する令和4年度事業報告書

### 当年度の成果と展望

#### (1) コロナ禍における事業と利用者数の回復

当年度も引き続き新型コロナウイルス感染症の世界的大流行の影響を受けた一年間でしたが、影響は前年度ほどではなく、社会環境を含め館を取り巻く状況は時とともに改善しつつあります。主催事業については、規模の縮小を継続し、十分なソーシャルディスタンスを維持するため、イベントとほーるでの開催時には最大でも100名未満、工作などの小人数参加型イベントでもコロナ以前の半分以下の定員とするなどの感染防止対策を取りました。「ふるさと専門高校フェスタ」など2事業は中止せざるを得なかったものの、概ね事業計画どおりの事業が実施できました。

利用者に関しては、夏休みシーズンと重なった第7波や、年末年始がピークとなった第8波の影響を受けながらも76,585人(前年度56,126人、36%増)を記録し、コロナ以前の約63.8%まで回復しています。また、これに伴い入館料収益は11,414千円(同7,588千円50.4%増)、文化事業収益全体でも15,741千円(同10,487千円、50.1%増)となるなど、状況の好転が鮮明になってきました。

#### (2) 為替レートとウクライナ情勢がもたらす施設管理コストの高騰

円安やウクライナ情勢などによる石炭や液化天然ガスの輸入価格高騰の影響により電気・ガス料金ともに値上がりが続けたため、施設管理コストが大幅に増加しました。電気・ガス料金ともに年度末に至ってやや落ち着いたものの、光熱水費全体では24,572千円(同17,408千円、41%増)となりました。これに対し、県市からそれぞれ光熱費の高騰対策として400万円超の指定管理料の増額を受けたため、法人の財政面への直接的な影響はありませんでした。

また、施設設備の老朽化に伴い修繕費も嵩み、施設管理費全体では75,749千円(同66,489千円、14%増)となっています。これらの結果、施設管理費、事業費ともに増加し、法人としての総事業費は172,425千円(同155,535千円)となっています。

#### (3) 文化事業と新たな取り組み

主な事業として、7月には開館27周年事業として(株)コクヨMVP(鳥取市)との共催による「クレヨンらくがき体験」を2日間にわたって開催しました。先着100名にはクレヨンのプレゼントもあり、両日とも開館前から待機列ができるほどの盛況となりました。

おもちゃに関する事業では、2月に県内の人形芝居の伝統を受け継ぐ三座が一堂に集う「人形

芝居三座合同公演 in わらべ館 2023」を 2 年振りに開催しました。今年度は新たに円通寺人形芝居保存会から指導を受ける市立倉田小学校でこクラブに出演を依頼し、小学生 4 名による人形操演が好評を博しました。

童謡・唱歌に関する事業では、参加者同士の距離を確保できる鳥取市民会館を会場に選び、この 3 月に「ベイベーブー&ともしびうたごえコンサート」を開催しました。歌詞を見ながら皆で歌う場面もあり 230 名の参加がありました。

調査研究、資料収集部門での大きな成果として、童謡館とおもちゃ館の収蔵資料のオンライン公開に向け、それぞれの収集資料のデータベースを統合しました。令和 5 年 4 月からはホームページ上での一般公開も始まり、一部準備中の資料を除き、誰もが収蔵資料を検索できる状態になっています。また、7 月にはオンラインによるイベントの予約管理システムを導入し、予約制のイベントの大半が 24 時間 WEB で受け付け可能になりました。

## 1. 管理業務及び文化事業の実施状況

### (1) 管理運営の体制

県立童謡館及び鳥取世界おもちゃ館の管理運営については、常勤の館長の下、童謡とおもちゃをテーマとした各種文化事業の実施を事業推進室が、施設の維持管理並びに法人の運営を総務係がそれぞれ担う、権限と責任の明確化された組織体制としています。管理運営に際しては、平成 7 年の開館以来、両館を一体的に管理する知識と経験を活用し、適正かつ能率的な施設運営に努めました。日々の業務を通じて利用者満足の向上を図るとともに、施設設置の基本理念であり財団の目的でもある童謡・唱歌とおもちゃをテーマとした特色ある地域文化の発展に努めました。

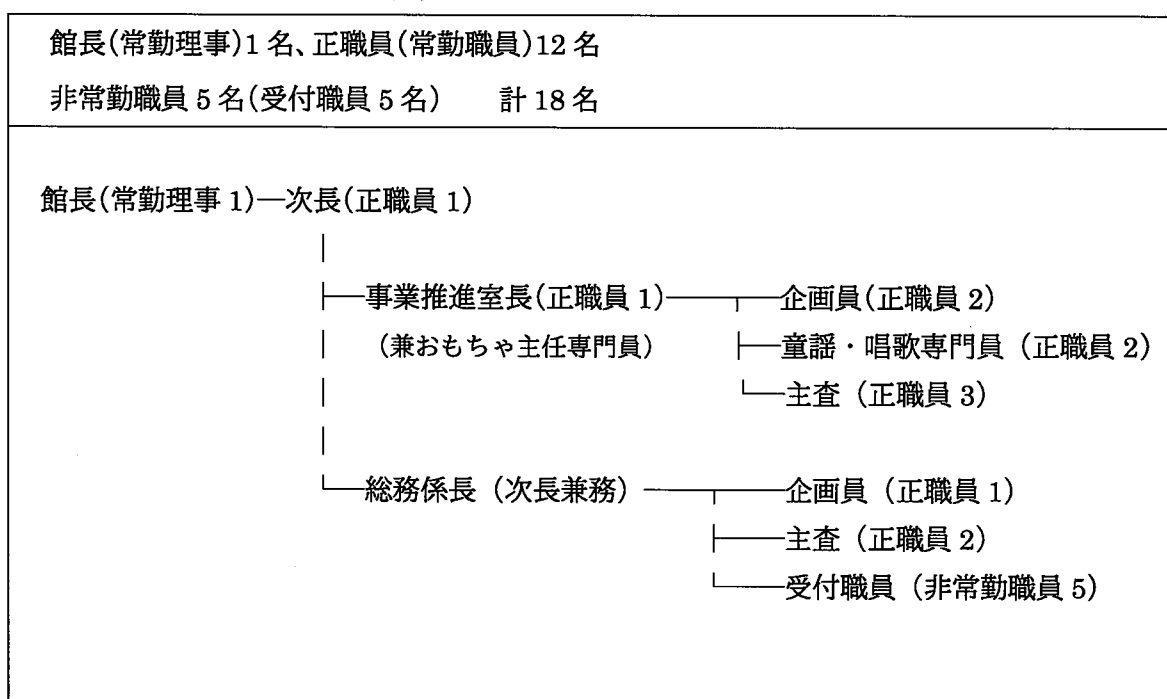
職員の配置については、事業計画書に記載するとおり年末年始(12月29日～翌1月1日)を除く日の午前8時30分から午後5時30分まで、多目的ホールの夜間利用がある日については利用終了の時刻まで、財団職員が常駐し、利用者へのサービスを提供しました。職員を対象とした様々な研修を実施し、来館者の怪我や急な体調の変化、天災地変等の非常時においても臨機に必要な行動がとれるよう、職員の資質と技術の向上に取り組みました。

### (2) 職種と従事する業務内容(R5年3月31日時点)

職種	常勤・非常勤	勤務日数 (月平均)	担当する主な業務
館長	常勤	21日	館を代表し、統括する。
次長(総務係長兼務)	常勤	21日	館の次席。館長を補佐する。

事業推進室			文化事業の企画と推進。
室長(兼おもちゃ主任専門員)	常勤	21日	室を運営する。おもちゃ収蔵資料の管理、調査研究等。
童謡・唱歌専門員(2名)	常勤	21日	童謡収蔵資料の管理、調査研究等。
企画員(2名)	常勤	21日	文化事業の企画、実施のリーダー
主査(3名)	常勤	21日	文化事業の企画、実施。
総務係			館及び法人の運営。
企画員	常勤	21日	館及び法人の運営のリーダー。
主査(2名)	常勤	21日	館及び法人の運営。
受付職員(5名)	非常勤	20日	入館者への対応など。
計	18名		

(3) 体制図(R5年3月31日時点)



(4) 検査点検等の実施状況

別紙一覧のとおり。



## (5) 修繕等の実施状況

(単位:円)

内 容	実施日	金 額	業 者 名	県	市
3階女子トイレウォシュレット取替	4月13日	84,700		42,350	42,350
車椅子タイヤの修理	4月24日	300		150	150
いべんとほーる天井部排煙装置修理	5月27日	16,500		16,500	0
避難誘導灯取替 (ほーる準備室外)	6月3日	41,800		20,900	20,900
わらべ館屋外散水栓洗濯機用吐水口修理	7月8日	6,600		3,300	3,300
3階「おもちゃの世界」液晶モニター交換	7月20日	75,900			75,900
2階男子トイレ小便器フラッシュバルブ・センサー類交換	7月20日	110,000		55,000	55,000
トイレ手洗器水栓取替	8月5日	194,700		97,350	97,350
いべんとほーる排煙2連窓修理	8月5日	38,500		38,500	0
避難誘導灯器具LED化取替 (正面玄関横トイレ前)	8月23日	59,400		29,700	29,700
避難誘導灯器具LED化取替 (半地下駐車場)	8月23日	81,950		40,975	40,975
冷温水発生機R-1吸収液補充	8月23日	180,400		90,200	90,200
防火ダンパー交換修繕 (1F男子トイレ、警備室、3FELV、3F男子トイレ)	9月5日	401,500		200,750	200,750
防火ダンパー交換修繕 (1F展示室トイレ前)	9月5日	111,650		55,825	55,825
EPSONプリンター廃インク吸収パッド交換	9月6日	4,400		2,200	2,200
いべんとほーる男子トイレ小便器センサー類交換	9月16日	110,000		110,000	0
いべんとほーる玄関扉フロアヒンジ錠前交換	9月21日	422,400		422,400	0
KAWAIピアノ鍵盤蓋修理	9月26日	8,800		4,400	4,400
誘導灯器具LED化取替 (ほーるロビー出入口)	10月5日	82,500		41,250	41,250
誘導灯器具LED化取替 (中央スロープ1階部壁面)	10月5日	59,400		29,700	29,700
3階男子トイレ手洗器排水管漏水修理	10月17日	11,000		5,500	5,500
懸垂幕撤去処分作業	10月19日	165,000		82,500	82,500
3階おもちゃ展示室コンセント増設工事	10月19日	113,300			113,300
木造教室パワーアンプ修理	11月11日	19,800		19,800	0
空調給水ポンプユニット修繕	12月1日	102,300		51,150	51,150
誘導灯器具LED型交換	12月12日	88,550		44,275	44,275
階段室壁面照明LED化	2月9日	499,400		249,700	249,700
防火ダンパー交換	2月15日	493,900		246,950	246,950
ガス検知器修繕	2月6日	88,000		44,000	44,000
いべんとほーる玄関フロアヒンジ交換	2月10日	478,500		478,500	0
アップライトピアノ黒鍵修理	2月17日	5,500		5,500	0
からくり「ドットの玉乗り」修繕	3月15日	174,900			174,900
松本コーナーCDチェンジャー修理	3月25日	24,453		24,453	0
ヘッドセットマイク修理	3月26日	4,840		4,840	
吸収式冷温水発生機 (R-1) タイマー取付	3月27日	36,300		18,150	18,150
エントランスモニュメント修理	3月28日	110,000		55,000	55,000

内 容	実施日	金 額	業 者 名
アップライトピアノ鍵盤ハンマー修理	3月30日	49,500	
ドレミランド カワイアップライトピアノ黒鍵修理	3月30日	90,750	
		4,647,393	

49,500  
90,750  
2,729,668 1,833,025

(6) 自動販売機の設置業務

(単位:円)

設 置 場 所	委 託 先	販売金額	取扱手数料	委 託 期 間	
1 Fレストスペース		729,050	35.648%	259,863	H31.4.1~R6.3.31
1 Fレストスペース		840,570	15.28%	128,434	H31.4.1~R6.3.31

(7) 特記事項

内 容	実 施 日	業 者 名	備 考
とっとり施設予約サービス新システム稼動	R4.4.1から開始		鳥取県発注
いべんとほーるWi-Fi通信回線敷設	8月29、30日		県実施
展示ケースLED化工事	9月5~30日		県実施
防火扉・シャッター点検	9月21日		県実施
館内照明設備LED化工事	1月10日~2月28日		鳥取県発注

# 文化事業の実施状況

## (1) 童謡をテーマにした文化事業の実施状況

事業名		実施月日	実施場所	参加者	備考
唱歌教室	定例	4月9日、30日 5月6日、14日、20日 6月3日、11日、25日 7月1日、9日、15日、22日、30日 8月6日、12日、20日、26日 9月2日、9日、17日、24日 10月1日、7日、15日、22日、28日 11月4日、12日、18日、26日 12月3日、9日、17日、23日 2月3日、11日、17日、25日 3月3日、11日、18日、24日	木造教室、童謡コーナー	557	昭和初期の尋常小学校を再現した木造教室で、当時の教師に扮した先生役（7名）とともに季節の唱歌を歌う定例イベント。 感染症拡大防止の為、教室の定員を20名までの予約制とし木造教室で開催。また感染症拡大防止の観点から、4月9日・30日、5月6日、7月30日、10月22日は、「課外授業」として歌わない形（ピアノコンサート等）に内容を変更して開催した。（1月は1階LED工事期間中の為に不開催） 唱歌教師：中嶋玲子、尾崎直美、田中直子、松田千絵、六三四、尾前加寿子、山尾純子
	臨時	開催日数（25日）	木造教室	434	県内外の団体から要望に応じて実施。感染症拡大防止の為、人数が20名を超える場合は原則2回に分けて開催した。
童謡コンサート	本番	6月21日	向山保育園（倉吉市）	87	童謡・唱歌を中心とした出張コンサート。幼児対象に歌と手遊び、パペット等の演出。出演：わらべ館童謡・唱歌推進員 松田千絵（歌手）、名和美絵（ピアニスト）
		6月27日	北条みどりこども園（北栄町）	61	幼児対象に歌と手遊び、パペット等の演出。出演：わらべ館童謡・唱歌推進員 松田千絵（歌手）、名和美絵（ピアニスト）
		7月6日	上井コミュニティセンター・上井児童センター（倉吉市）	31	幼児対象に歌と手遊び、パペット等の演出。出演：わらべ館童謡・唱歌推進員 松田千絵（歌手）、名和美絵（ピアニスト）
		7月15日	小さき花園幼稚園（鳥取市）	61	幼児対象に歌と手遊び、パペット等の演出。出演：わらべ館童謡・唱歌推進員 松田千絵（歌手）、名和美絵（ピアニスト）
		7月22日	稲葉幼稚園・稲葉保育園（鳥取市）	35	幼児対象に歌と手遊び、パペット等の演出。出演：わらべ館童謡・唱歌推進員 小椋美香子（歌手）、稲毛麻紀（ピアニスト）
		8月8日	米子市文化ホール	39	高齢者を対象に童謡・唱歌の歌唱指導。出演：わらべ館企画員 高橋智美（うた・ピアノ・アコーディオン）
		9月12日	船岡地区福祉施設（八頭町）	46	高齢者を対象に唱歌、歌曲を選曲。出演：わらべ館童謡・唱歌推進員 小椋美香子（歌手）、稲毛麻紀（ピアニスト）
		9月20日	鳥取市青谷町総合支所（多目的ホール）	-	※新型コロナウイルス感染拡大に伴う中止



事業名		実施月日	実施場所	参加者	備考
童謡コンサート	本番	10月31日	城北保育園 (鳥取市)	84	幼児対象に歌と手遊び、パネルシアター等の演出。新型コロナウイルス感染拡大に伴う振替公演。 出演：わらべ館童謡・唱歌推進員 小倉知子(歌手)、田中加菜(ピアニスト)
		11月7日	さくら幼稚園・さくら保育園(鳥取市)	58	幼児対象に歌と手遊び、パネルシアター等の演出。 出演：わらべ館童謡・唱歌推進員 小椋美香子(歌手)、稲毛麻紀(ピアニスト)
		11月8日	浜村保育園(鳥取市)	90	幼児対象に歌と手遊び、パネルシアター等の演出。 出演：わらべ館童謡・唱歌推進員 小倉知子(歌手)、田中加菜(ピアニスト)
		11月14日	松保保育園(鳥取市)	64	幼児対象に歌と手遊び、パネルシアター等の演出。新型コロナウイルス感染拡大に伴う振替公演。 出演：わらべ館童謡・唱歌推進員 小倉知子(歌手)、田中加菜(ピアニスト)
		11月18日	キッズタウンかみごとう(米子市)	97	幼児対象に歌と手遊び、パネルシアター等の演出。 出演：わらべ館童謡・唱歌推進員 小倉知子(歌手)、田中加菜(ピアニスト)
		11月25日	彦名小学校(米子市)	210	小学生対象に歌と手遊び、パネルシアター等の演出。新型コロナウイルス感染拡大に伴う振替公演。 出演：わらべ館童謡・唱歌推進員 小椋美香子(歌手)、稲毛麻紀(ピアニスト)
		3月3日	流しびなの館(鳥取市)	65	高齢者を対象にした童謡・唱歌の参加型コンサート。 出演：わらべ館童謡・唱歌推進員 小椋美香子(歌手)、稲毛麻紀(ピアニスト)
	公開リハーサル	7月11日	いべんとほーる	2	出演：わらべ館童謡・唱歌推進員 小椋美香子(歌手)、稲毛麻紀(ピアニスト)
童謡・唱歌文化普及事業 にじいろコンサート	鳥取ジュニアオーケストラ	7月9日		68	鳥取県東部の小学生～高校生が所属する弦楽アンサンブル団体によるクラシックやポピュラー曲のコンサート。 出演：鳥取ジュニアオーケストラ
	ヘルマンハーブコンサート	7月10日	いべんとほーる	58	図形の楽譜を用いて演奏するハーブのコンサート。 出演：ヘルマンハーブアンサンブル
	ケーナ・オカリナサマーコンサート	7月19日		57	ケーナなど南米の楽器とオカリナアンサンブルの演奏会。 出演：因幡オカリナ台奏団
	絵本よみきかせ会 くーたんの がっこうっていいな	8月9日	ライブラリー	17	鳥取市内のパティシエが自費出版した絵本の読み聞かせ。 出演：百代
	くーたんのがっこうっていいな～ 絵本と音楽の世界～秋	9月25日		70	鳥取市内のパティシエが自費出版した絵本の読み聞かせと、童謡のコンサート。 出演：百代、森康子
	とっとり童謡唱歌の会結成33年美しい日本の四季	10月14日	いべんとほーる	54	女声コーラスによる、童謡の歌唱。初梅会による踊りを披露するコーナーもあった。 出演：とっとり童謡唱歌の会 賛助出演：初梅会

事業名		実施月日	実施場所	参加者	備考
童謡・唱歌文化普及事業 にじいろコンサート	東郷音楽隊	12月10日	いべんとほーる	70	鳥取市立東郷小学校全校児童によるトーンチャイムの演奏と器楽合奏。 出演：東郷音楽隊
	イングリッシュ・ハンドベルクリスマスコンサート	12月11日		73	ブロンズ製のイングリッシュハンドベルの演奏。 出演：Carillon Six
	春はもうすぐ	3月26日		40	鳥取市在住の音楽家によるコンサート。 出演：北尾厚志（サクソフォン）、大塚恭子（ピアノ）
なつかしのわらべ倶楽部		7月27日	いべんとほーる	38	歌集をみながら、童謡・唱歌や流行歌を歌唱する。身体を軽く動かすレクリエーションの時間もある。 指導：尾前加寿子（声楽家）、鎌谷眞理子（レクリエーションコーディネーター、鳥取社会福祉専門学校）、高橋智美（当館職員）
		11月10日		49	
		3月2日		69	
童謡・唱歌文化普及事業	懐かしい日本の歌のこぼれ話	4月23日	木造教室	11	童謡の良さについてのトーク 出演：久保研二
	心に染みる童謡唱歌	4月23日	いべんとほーる	47	シンガーソングライターによる童謡唱歌の弾き語り 出演：落合さとこ
	おととからだであそぼう！～即興音楽とダンスのワークショップ～	4月24日、5月22日、6月5日、6月19日、7月24日、9月4日、10月16日、12月18日		120	即興をテーマに、音楽演奏と体を動かすワークショップ。 ファシリテーター：木野彩子、田中悦子、荻野ちよ、森本みち子
	パンフルートで奏でる昭和のうたコンサート	4月29日		38	「昭和の日」記念。昭和につくられた童謡唱歌や流行歌を演奏。 出演：今井勉
	風の音色 パンフルートこどものうたコンサート	4月30日		72	竹製の楽器パンフルート演奏とこどものうたのコンサート 出演：今井勉
	うきうきタイム～mini音楽会・クリスマスコンサート～	5月1日、7月31日、12月24日		328	わらべ館スタッフによる童謡唱歌の演奏やパネルシアター、絵本の読み聞かせなど。 出演：わらべ館スタッフ
	ふえふきねずみとあそびましょ♪	5月4日		88	ほうき、のれんなど筒状の日用品を笛に加工して、童謡を演奏。 出演：すうりあべいゆ
	鳥取夏至祭2022鳥取城跡即興ツアー（周遊型パフォーマンス）	6月18日		久松公園	37
	鳥取夏至祭2022夜のわらべ館	6月18日	館内	97	県内外のパフォーマーが、閉館後の照明を落とした館内で音楽やダンス、朗読等を披露。参加者は館内を巡りそれらを鑑賞。 共催：鳥取夏至祭2022実行委員会

事業名	実施月日	実施場所	参加者	備考
童謡・唱歌文化普及事業	わらべ館開館27周年記念「0歳からのどうよう音楽会」	7月7日	76	乳幼児と保護者が対象の童謡コンサート。開館記念日開催。 出演：わらべ館童謡・唱歌推進員 松田千絵（うた）名和美絵（ピアノ）
	京のおまつりぴーひゃらどん	7月17日	126	わらべうたに合わせた昔あそびや、昔話を実演。 出演：劇団風の子関西
	はじめてのストーリーテリング「くったのんだわらった」	7月24日	17	ポーランド民話を4名の学生が口演。 出演：鳥取大学国際地域文化コース3年
	ピアノ解体ショー	7月26日	38	ピアノ調律師による、ピアノの構造の解説と弦の響きを体感するワークショップ。 講師：西川昌孝（西川ピアノ調律師）
	わらべうたプレイパーク	7月30日、10月8日、1月7日、3月25日	52	年長児以上とその家族を対象に開催。季節にわらべうたを遊ぶ。 講師：ずくぼんじょの会
	フォイリッヒピアノを弾いてみよう	8月7日	39	童謡コーナーに設置する約100年前のドイツ製ピアノを希望者が演奏。事前申し込み制、1組20分の時間制。初開催。
	日本の歌百選をみんなで歌おう	8月13日～15日、1月8日	163	平成19年選定「日本の歌百選」101曲の中から、参加者のリクエスト形式でピアノ伴奏にのせて歌う。各日2回計8回開催。出演（解説・ピアノ伴奏）：平緒佐和（専門員）
	ともしびうたごえコンサート	9月10日	58	シニア層を中心に来場者からリクエスト曲を募り、一緒に歌い交わすコンサート。 出演：寺谷宏（うた・司会）、ひろせめぐみ（ピアノ）
	さわやかDay楽団コンサート	9月11日	72	障がいがある人たちによる楽器演奏のコンサート。 出演：さわやかDay楽団
	蓄音機の散歩道	9月12日	14	1920年代のアメリカ製蓄音機で、クラシック曲や童謡などのSPレコードを鑑賞するコンサート。 講師：山本茂雄
	わたなべゆう×初田悦子 空の国のハルメン 親子で楽しむ 絵本コンサート	9月18日	77	ギタリストとシンガーによる童謡の演奏とオリジナル絵本の朗読。 出演：わたなべゆう、初田悦子
	わたなべゆう×初田悦子 大人のための童謡コンサート	9月18日	48	ギターと歌による童謡やジブリ音楽のコンサート。 出演：わたなべゆう、初田悦子
	まるで本物!?フルーツ笛&オカリナのコンサート	10月2日	94	二十世紀梨、スイカなど、果物にそっくりなオカリナを制作する演奏者によるコンサート。 出演：軽部りつこ
	0・1・2歳のためのアートスタート はじめましておとのおともだち	10月21日	48	0～3歳児と保護者を対象に、20種類以上の打楽器の体験会と、出演者によるミニコンサート。 出演：札幌NKミュージック
親子で聴けるゆったりコンサート	11月19日	67	歌とギターのデュオによる童謡とオリジナルソングのコンサート。当初予定していたティコムーンは出演を辞退した。 出演：ビューティフルハミングバード	

事業名		実施月日	実施場所	参加者	備考
童謡・唱歌文化普及事業	キッズコンサート「童謡れっしやで出発進行！」	1月14日	いべんとほーる	69	童謡「汽車ポッポ」をテーマに四季の歌を紹介する、未就学児向けのコンサート。 出演：中原美幸（うた）、綿口裕美子（ピアノ）
	影絵音楽劇 あなのあいたぼうし	1月29日		90	鳥取大学地域学部の学生による、オリジナル音楽影絵劇。 出演：鳥取大学地域学部国際地域文化調査実習受講生
	ロケットくれよんコンサート	2月26日		191	鳥取県在住のあそびうた作家による親子対象のコンサート。 出演：ロケットくれよん
	キラキラ☆楽団 吹奏楽コンサート	3月5日		161	鳥取県東部の社会人吹奏楽団によるコンサート。 出演：キラキラ☆楽団
	ベイビーブー&ともしびうたごえコンサート 春を呼ぶうたごえ ベイビーブーとともに	3月19日	鳥取市民会館	230	出演：ベイビーブー、ともしび(寺谷宏、清水正美、ひろせめぐみ、中西たみ子)
童謡・唱歌調査研究	夏休み自由研究サポート隊	8月3日、4日	ライブラリー	-	事前申し込みがなかったため未実施
	童謡・唱歌講演会「なおこと歌って・笑って・健康長寿！」	10月10日	いべんとほーる	48	「歌って健康」をテーマに開催した参加型コンサート。歌うことの効能などのミニ講演もあり。 出演：稲村なおこ、久保祐子
	専門員による調査・研究	通 年	-	-	収蔵品調査研究
	童謡・唱歌研究情報誌『音夢』発行	-	-	-	第17号を3月30日に800部発行
専門員による講演講座（わらべ館体験プログラム以外）	鳥取市観光大学	1月5日	木造教室	21	観光産業に従事している人や観光ガイドに興味がある人を対象にした鳥取市観光大学の講座の1コマを四年ぶりに担当。 童謡唱歌のふるさと鳥取について紹介した
童謡・唱歌企画展	童謡・唱歌企画展 生誕110年 足羽章展	4月1日～6月14日	うたの広場	-	南部町出身の作曲家・レコードディレクターの生誕110年記念展。生涯をパネルで紹介、自筆楽譜や手掛けたレコードなどを前期・後期にわけて一部資料を入れ替え展示。
	関連イベント 童謡の届け人！足羽章作品コンサート	4月17日	いべんとほーる	48	足羽が作曲、レコード化に携わった曲を解説と歌で紹介。娘の渡辺康子さんにエピソードを伺う。出演：童謡・唱歌推進員 松田千絵（うた）、名和美絵（ピアノ）、平緒佐和（専門員）
	童謡・唱歌企画展 うたの水族館	7月21日～9月20日	うたの広場	-	夏休みに子どもにも親しまれるクジラやイルカ、ペンギンなど水の生き物が登場するうたを、童謡絵本や楽譜集で紹介。参加型企画としてぬり絵8種は希望者の作品を会場に展示。
	関連イベント うたの水族館 ぷくぷく×わくわくコンサート	8月20日	童謡コーナー	22	展示中の楽曲を実際に聞いてもらうコンサート。 出演：わらべ館童謡・唱歌推進員 小倉知子（うた）、田中加菜（ピアノ）
	関連イベント わらべ館にかにっこ館がやってくる	9月18日	エントランスホール	200	サメやカニ、ヤドカリなど実際に触れることができるイベントをかにっこ館に依頼、午前と午後各1時間開催した。

事業名	実施月日	実施場所	参加者	備考
童謡・唱歌企画展	童謡・唱歌企画展 没後80年白秋がえがく子どもの世界	10月20日～12月20日	うたの広場	— 三大童謡詩人のひとりである北原白秋の没後80年記念展。白秋の生涯を概説したほか、童謡づくりの変遷や特徴、鳥取の音楽家により作曲された作品を紹介した。
	関連イベント 没後80年北原白秋を語る会	11月2日、3日	童謡コーナー	5 展示担当専門員によるギャラリートークと、白秋作品の朗読を通して参加者が語り合う朗読会を開催。
	関連イベント 北原白秋の生涯と柳川	11月20日	いべんとほーる	21 北原白秋生家・記念館の館長を務める高田杏子氏を招き、白秋の作品や人生、人々との交流、故郷柳川を紹介。
童謡・唱歌企画展（プチ企画）	童謡・唱歌プチ企画 Songs of 雨&星	6月16日～7月19日	うたの広場	— 梅雨や七夕にちなんで、雨と星をテーマにした歌を紹介。
	童謡・唱歌プチ企画 たべものの歌	9月22日～10月18日		— 食欲の秋にちなんで、たべものの歌を「ごはん」「野菜」「果物」「おやつ」に分けて紹介。
	童謡・唱歌プチ企画 童謡双六展	12月22日～2月14日		— 館蔵品の童謡双六を展示。著作権をクリアした資料については実際に遊んでもらえるようにした。
	童謡・唱歌プチ企画 令和四年度童謡・唱歌新収蔵品展	2月16日～4月18日		— 令和4年度に購入した資料で企画展などで展示していない資料を中心に展示。
童謡・唱歌資料収集	童謡・唱歌資料収集委員会 （音夢編集委員会）	7月8日、1月30日	いべんとほーる、2階会議室	8 7月は昨年度の購入資料の報告や、今年度の収集方針、『音夢』の作成について検討。委員より資料の外部利用についての質問があり、HPに掲載のPDFを見て研究者や大学院生から問い合わせがあること、また国会図書館にない資料は、提供したことなどを報告した。1月は音夢の編集会議を中心にを行った。
	資料収集	通 年		— 資料、書籍の購入。寄贈の受入れ。収蔵庫の環境維持、管理。
	データベース統合			— 収蔵資料公開に向け、おもちゃ資料とデータベースを統合
協力事業	童謡唱歌100曲マラソン30回の歩み展	6月9日～6月30日	エントランスホール	284 主催：100曲マラソン実行委員会。平成2年に始まった歌唱イベント「100曲マラソン」の歩みを写真等で振り返るパネル展。

(2) おもちゃをテーマにした文化事業の実施状況

事業名		実施月日	実施場所	参加者	備考
夏期間イベント	迷路の森の冒険ひろば	8月24日～8月31日	いべんとほーる	928	常設展示とは異なるおもちゃに触れる機会を提供。ダンボール迷路(3.5m×3.5m)・ままごとハウス・きせかえ人形・対戦ゲーム・ベビーおもちゃ等。
冬期間イベント	新春うさぎおもちゃランド	12月22日～1月9日 ※12/24、12/29～1/1除く		1,075	常設展示とは異なるおもちゃに触れる機会を提供。2023年の干支「うさぎ」をテーマとした、かわいいうさぎデザインのおもちゃ(ボードゲーム・ドールハウス・きせかえ人形等)で、自由に遊べるイベント。
おもちゃづくり体験	(長期編)	春編：4月1日～4月3日	おもちゃ工房	58	わらべ館のオリジナルキット(木製玩具 全16種)を使った工作教室。小学校等の長期休みに合わせて開催。工房アルバイト等スタッフの発案・協議・試作を重ね、新しいキットを開発。
		GW編：4月29日～5月5日		282	
		夏編：7月22日～8月28日		1,031	
		冬編：12月24日～1月9日		336	
		春編：3月18日～3月31日		272	
	通年(土曜・日曜・祝日(長期編除く))	1,920		わらべ館のオリジナルキットを使った工作教室。	
通年(平日)	244	本年度より平日の工房利用開始。			
おもちゃの病院	おもちゃの病院【定期開院】	4月24日	エントランスホール	30	おもちゃの病院ボランティア。毎月第4日曜に定期開催。ボランティアのおもちゃドクター(10数名)がおもちゃの修理に当たる。症状の説明や修理を通して、おもちゃのしくみへの興味を喚起し、物を大切に扱う心をはぐくむ機会とするが、コロナ以降は対面での修理は控え、予約制としている。
		5月22日		30	
		6月26日	いべんとほーる	32	
		7月24日	エントランスホール	18	
		8月28日		21	

事業名		実施月日	実施場所	参加者	備考
おもちゃの病院	おもちゃの病院【定期開院】	9月25日	エントランスホール	17	
		10月23日		24	
		11月27日		22	
		12月25日		20	
		1月22日	いべんとほーる	25	
		2月26日	エントランスホール	71	
		3月26日		57	
	国際博物館の日(5/18)記念イベント おもちゃドクターのメカニズムおもちゃショー	5月14日	いべんとほーる	49	
体験的学習活動等休業日(11/4)おもちゃドクターのメカニズムおもちゃショー	11月4日	17			
おもちゃの銀行	おもちゃでデコって！リメイクリース	12月17日	いべんとほーる	55	リサイクルおもちゃを活用して、クリスマスリースをつくる「リメイク工作」。 スタッフ：おもちゃドクター（ボランティア）3名。
	ベビーおもちゃ クリーニングワークショップ	3月7日		23	おもちゃドクターによる「家庭でできるおもちゃ診断&対処法（電池の扱い方）」のレクチャーと、クリーニングワークショップを通してリサイクルおもちゃを乳幼児と保護者にプレゼント。 出演：おもちゃドクター（ボランティア）2名。
おもちゃ文化普及	つくつく工房「パッチンカーリングをつくろう」	9月3日	おもちゃ工房	40	輪ゴムをはじいて遊ぶ木のカーリングゲームを製作。
	つくつく工房「アイロンビーズでつくろう」	10月9日		84	アイロンビーズを使って、様々な形のキーホルダーやアクセサリーを製作。
	つくつく工房「しゅわしゅわバスボムづくり」	11月5日		33	重曹、クエン酸、塩を混ぜて、お湯に入れると泡立つバスボム（入浴剤）を製作。

事業名	実施月日	実施場所	参加者	備考	
おもちゃ文化普及	つくつく工房「サンタのカードスタンドづくり」	12月3日	おもちゃ工房	42	クリスマスに向けて、プラカップや綿、粘土を使い、サンタの形のカードスタンドを製作。講師：藤田妙子（アートスタジオなたね）
	つくつく工房「アンコール編」	3月4日		32	過去の工作イベントで好評だったキット（7種類）を使い、数量限定で開催した。
	RCサーキットがやってくる！	5月3日	わらべ夢ひろば	138	わらべ夢ひろばに高校生が作成したRCカーサーキットを設置。基本的には持ち込みだが、館所蔵車も貸し出し。協力：鳥取県立湖陵高等学校
	めざせ！けん玉名人	5月3日	いべんとほーる	75	けん玉の技やあそびのワークショップ。検定会も実施。出演：日本けん玉協会
	せっけん工作「しゃぼんスイーツ大作戦」	6月4日	おもちゃ工房	36	「せっけんねんど」に専用塗料を練り込んで着色、抜き型や押し型を使ってスイーツ風せっけんを作る。
	ふるさと専門高校フェスタ パネル展	7月10日～23日	エントランスホール	708	鳥取県東部地区にある専門高校の紹介、過去のふるさと専門高校フェスタの様子をパネル展示
	ふるさと専門高校フェスタ	7月23日	いべんとほーる・エントランスホール	-	新型コロナウイルス感染拡大に伴う中止
	びっくり！でっかい！ボードゲーム！	7月28日	いべんとほーる	54	協力する鳥取大学ボードゲーム研究会が作成した「巨大版3Dウボンゴ」と「巨大版メイクンブレイク」を借りて、体全体を使って遊ぶことをテーマに実施。
	ぷにっとヒンヤリ！スライム金魚すくい	8月2日		52	化学おもちゃスライムと金魚すくいおもちゃを使って、ゲームに挑戦しながら工作体験のできるワークショップ。
	わらべ館夏のレールトイまつり	8月6日～8月21日		3424	共催：ぐりぶら。主に鳥取県内でプラレールイベントの実績があるぐりぶらによるレイアウトと走る車両の鑑賞。参加者が持ち込んだ車両を走らせられるコースも併設。
	レッツプレイ！ボードゲーム！	9月17日		54	わらべ館の所蔵しているボードゲームを参加者にその場で貸し出し、遊んでいただくイベント。
	きむらけんさんとつくってあそぼ	10月15日	エントランスホール	20	児童文学作家・手づくりおもちゃ研究者として活動している木村研氏を講師に、身近にある材料を使って親子でおもちゃを作り遊ぶイベント。講師：木村研
アウトドアRCカーサーキット	11月3日	わらべ夢ひろば	140	わらべ夢ひろばに高校生が作成したRCカーサーキットを設置。基本的には持ち込みだが、館所蔵車も貸し出し。協力：鳥取県立湖陵高等学校	
エントランスギャラリー	「きずなのひまわりを描こう」作品展	8月7日～8月15日	エントランスホール	346	出展：災害支援ネットワークNPOかけはし。同団体が毎年行っている「福島ひまわりプロジェクト」の一環で、子どもたちが描いたひまわりの絵を展示。
	写真で旅するお伊勢さん	8月17日～8月20日		354	出展：鳥取県神道青年会。三重県伊勢神宮の四季折々の風景写真を展示。



事業名		実施月日	実施場所	参加者	備考
エントランスギャラリー	海とくらしの史料館出張展示「サメ展」	2月13日～2月25日	エントランスホール	737	出展：海とくらしの史料館。境港市のはく製ミュージアム「海とくらしの史料館」で展示されているサメのはく製を展示。
	ぬくもりたっぷり木のおもちゃ展	3月4日～3月19日		1,060	出展：TOY木工房Jig寺谷建明。兵庫県新温泉町の自宅の作業場で作成した木のおもちゃを、さわって遊んでいただけるように展示。
おもちゃ調査研究	専門員、企画員による調査・研究	通年		—	収蔵資料等調査研究。郷土玩具などの寄贈資料が中心。
	鯉幟展示	4月9日～5月8日	エントランスホール	396	明治時代の和紙製の鯉幟（約5メートル）を壁面に展示。同時に黒ビニール袋を鯉幟に見立て、不要のチラシ類を鱗にする遊びを体験、その完成作品も天井から吊す。
	国際博物館の日記念イベント「100年前の世界の遊び体験」	5月15日		25	『世界遊戯法大全』（明治37年）や大正期の双六「少年道化遊び双六」掲載の体を動かす遊びをいくつか体験。「五点画」「南京豆」「煙管潜り」「片足立ち」など
	絵手紙のたのしみ	6月13日、10月3日、11月29日、3月14日	おもちゃ工房	26	各回テーマを設定し、おもちゃの収蔵資料をモデルに描く。今年度は初心者用の貸出キットを絵手紙株式会社から無償で借用し、講師による指導も行った。
	中嶋須美子さんの昔話「秋深し」	11月12日	いべんとほーる	41	昔話の語り部を長年続けている中嶋須美子氏の語り3話。語りの合間に、おもちゃの関連資料や地域的话题を挟む。
	人形芝居三座合同公演inわらべ館2023	2月19日		85	鳥取で伝統的な人形芝居を続ける三座による合同公演。今年度は小学生達も出演した。 出演：円通寺人形芝居保存会・倉田小学校でこクラブ、新田人形浄瑠璃相生文楽、因幡文楽水口人形芝居
おもちゃと遊びの企画展・関連イベント	『世界遊戯法大全』ピックアップ2	4月21日～5月17日	ギャラリー童夢	—	明治37年に刊行された『世界遊戯法大全』（松浦政泰編著）の中から現代っ子にも楽しめる遊びを紹介する企画の第2弾。
	南アジアのおもちゃ	6月16日～8月28日		—	外交関係樹立70周年のインドなど南アジア諸国で作られるおもちゃや遊びなどを紹介。刺繍やペーパーマッシュ、焼き物など民芸おもちゃと現代のゲームや乗り物など。
	（関連イベント）南アジアを遊んでみよう	8月7日	エントランスホール	9	身体を動かす小学生向きのゲームを予定していたが、2、3歳児など幼児とその家族のみの参加となり、ゲームの種類が限られた。
	柳屋のなかみ	10月20日～12月18日	ギャラリー童夢	—	鳥取の郷土玩具制作を86年間手掛けた工房「柳屋」の寄贈資料から木型、石膏型など外から見られない「なかみ」の資料と作品を並べて展示。「郷土玩具」の諸相についても紹介した。
	（関連イベント）ギャラリートーク「なかみのはなし」	10月29日		5	木型、石膏型、未彩色の資料、柳屋と板祐生ら地域の収集家、玩具制作者との交流を紹介
	いなばに集ううさぎたち 十二支の郷土玩具展	12月22日～令和5年2月12日		—	2023年の十二支「うさぎ」の郷土玩具を全国各地から集め、展示紹介。餅つきなど動きのあるからくり玩具の特徴にも注目。

事業名		実施月日	実施場所	参加者	備考
おもちゃと遊びの企画展・関連イベント	(関連イベント) コットンバッグにうさぎ柄をスタンプ	1月15日	エントランスホール	27	ステンシルの方法で、綿100%のバッグにうさぎ柄などを色付けする体験。
	令和2~4年度収蔵資料展	令和5年3月1日~4月16日	ギャラリー童夢	-	コロナ禍で寄贈を中心に収集したおもちゃ資料の中からピックアップして紹介。
	おもちゃと遊びの企画展調査研究報告書『万遊鏡』18号発行	3月31日		-	200部印刷。関係者、県内図書館、国内おもちゃ関連施設等に無償配布。
おもちゃ資料収集	資料収集	通年			資料、書籍の購入。寄贈の受入れ。収蔵庫の環境維持管理。 - 新型コロナウイルスの感染がやや落ち着き、3年ぶりに県外(大阪市、姫路市)での実見を伴う資料収集実施。
	(寄贈の受け入れ)	通年			事例1) 鳥取市民より5月に2件の寄贈受け入れ。Nゲージや建物模型などの未開封・未使用品多数。事例2) 呉服店の解体に伴う人形等(レコード類もあり)。
	資料収集委員会	7月29日		8	事務局より前年度収集資料の報告、収集計画の提案。委員から収蔵資料の活用、情報収集などに助言。コロナ禍における古物の資料収集の難しさについて意見交換。
	データベース統合				- 収蔵資料公開に向け、童謡資料とデータベースを統合
	資料の貸出	7月4日~9月13日			- 鹿野交流館童里夢での「昭和レトロ展」に昭和後期~平成初期のマスコミ玩具等を中心に約30点貸出。昨年度に続き。
		3月23日~6月13日			- 鳥取県立図書館のベトナム展で5点、ブラジル関連展示におもちゃ資料10点を貸出。
		3月23日~5月10日			- 国立民族学博物館の特別展(2020年度)の岡山巡回展。からくりの機素(若林孝典氏作品)10点を貸出。
設備改修	3階展示ケース内照明器具LED交換	9月5日~9月30日	3階おもちゃの部屋	-	器具交換に伴い、資料の一部入替を実施。

(3) 童謡館とおもちゃ館の共同事業

事業名	実施月日	実施場所	参加者	備考	
入館促進事業	イースターチャレンジ「たまごをさがして！ワードラリー」	4月17日	わらべ館敷地内5カ所	150	わらべ館の「たまご」にかくされた5つの文字を探してキーワードを完成させプレゼント（写真立て）がもらえるワードラリー。春の訪れを祝うイースターの日に開催。
	紙芝居劇場	4月29日、30日、5月1日	エントランスホール	245	自転車に舞台をのせた昭和スタイルの紙芝居。GWに合わせて開催した。 出演：鳥取紙芝居ネットワーク
		8月5日、11日、13日、14日、15日、21日、27日		556	自転車に舞台をのせた昭和スタイルの紙芝居。夏休みに合わせて開催した。 出演：鳥取紙芝居ネットワーク
		9月23日	久松公園	100	自転車に舞台をのせた昭和スタイルの紙芝居。鳥取三十二万石お城まつり実行委員会から依頼を受け、出張開催した。 出演：鳥取紙芝居ネットワーク 平家六栄
		11月6日	とりぎん文化会館	69	自転車に舞台をのせた昭和スタイルの紙芝居。日本遺産・麒麟獅子舞フェスタ2022から依頼を受け、出張開催した。 出演：鳥取紙芝居ネットワーク 田中美幸
	えいがの時間「イースターラビットのキャンディ工場」	4月16日	いべんとほーる	48	近隣で上映されない作品や過去の作品で、音楽やおもちゃに関する作品の上映会。ミュージシャン志望のウサギと夢を持ってない人間の青年が友情を育むファミリーコメディ。
	えいがの時間「伊豆の踊子」	9月29日		49	智頭町出身の西河克己がメガホンを握り、吉永小百合や高橋英樹が出演した、1963年公開作を上映。
	えいがの時間「レゴ® ムービー2」	3月19日		96	おもちゃのレゴが登場する映画「レゴ® ムービー」の最新作（2018）を上映。
	こどもの日工作「手足のスタンプ美術館」	5月5日		81	色紙に手形や足形をスタンプして、飾り付けしながら「こいのぼり」を描く、子どもの日のメモリアル工作。
	手織り体験～コースターづくり～	5月26日	おもちゃ工房	2	平日の工房を利用した大人向けイベント。わらべ館にある木製の手織り機を使ってコースターを製作した。
	大人も楽しむボードゲーム	6月20日、21日		33	平日の工房を利用した大人向けイベント。子どもだけでなく、大人も楽しめるボードゲームを用意して参加者に楽しんでもらう。
	コクヨMVPプレゼント「クレヨンらくがき体験」	7月2日、3日	いべんとほーる	690	共催：コクヨMVP。わらべ館の開館記念イベントとして、コクヨMVPが開発したクレヨンを使って遊んでいただくイベント。クレヨン（コクヨ提供）のプレゼントも実施。
	マジシャンさっけーのご当地マジックショー	7月16日		143	因幡歴史トランプ・ハンカチ・リング等、身近なものを使ったおしゃべりマジックで地元マジシャンによるマジックショー。 出演：マジシャンさっけー
	わらべ館 夏のはじめの怪談会	7月29日		65	出演：怪談師 神原リカ。境港を中心に「妖怪の町の怪談師」として活動している神原氏による怪談。

事業名		実施月日	実施場所	参加者	備考
入館促進事業	仮装でハロウィン♪おんがくパーティ	10月29日		66	ハロウィンをテーマとした、子ども対象の童謡コンサート。 出演：わらべ館童謡・唱歌推進員 小椋美香子（歌手）、稲毛麻紀（ピアニスト）
	わらべ館ぬいぐるみおとまり会	10月29、30日	いべんとほーる	59	参加者が持参するお気に入りのぬいぐるみを通して、子どもの豊かな感性や情操を育み思考を深める、おもちゃと童謡の体験イベント。コンサート出演：わらべ館童謡・唱歌推進員 小椋美香子（歌手）、稲毛麻紀（ピアニスト）
	夢兎&ロビット展	12月3日～1月9日	エントランスホール	622	「童謡・唱歌のふるさと鳥取」のシンボルキャラクター『夢兎』と、「'89鳥取・世界おもちゃ博覧会」のシンボルキャラクター『ロビット』に関する展示。キャラクターの誕生秘話や、作者について紹介した。
	夢兎&ロビット撮影会	1月2日・3日			来館者が夢兎とロビットの着ぐるみと記念撮影を行った。
	鉄道の世界へようこそvol.17	2月11日、12日	いべんとほーる エントランスホール	1,168	出展：鳥取鉄道模型クラブ/協力：西日本旅客鉄道(株)鳥取鉄道部、智頭急行株式会社、若桜鉄道株式会社、米子市立山陰歴史館 鉄道模型の展示を中心としたイベント。グッズ販売やヘッドマークの展示なども行った。
	ものづくりひろばvol.8	3月21日	いべんとほーる	180	県内のクラフト作家（10組）によるワークショップを中心としたものづくりイベント。今回はスタンプラリーも行った。
お手玉あそび	定期開催	4月2日、6月4日、9月3日、10月1日、12月3日、3月4日	ライブラリー	70	お手玉あそびボランティア 数珠玉の実を入れたお手玉を用いて、1個あそび、2個あそび、表現あそびを行った。
わらべうたあそび		4月9日、6月11日、9月2日、11月12日、2月18日	ライブラリー、エントランスホール	86	わらべうたボランティア わらべうたを歌いながら遊ぶ。
おさなごのわらべうたあそび	定期開催	4月27日、5月25日、6月22日、7月27日、8月24日、9月28日、10月26日、2月22日、3月22日	ライブラリー	66	わらべうたボランティア 乳幼児と保護者を対象にわらべうたあそびで遊ぶ。
楽しい紙芝居		4月10日、19日、5月8日、17日	ライブラリー	40	第2日曜は幼児～小学生を対象、第3火曜は乳幼児を対象とした、紙芝居の読み聞かせイベント。 出演：紙芝居ボランティア ※4・5月のみ開催
乳幼児紙芝居「おはなしピクニック」		6月10日、7月8日、9月9日、10月14日、11月11日、12月9日、1月13日、3月10日	ライブラリー	95	第2金曜に開催する、紙芝居の読み聞かせとカードシアターや手遊び等をまじえた、乳幼児を対象のおはなし会。 出演：紙芝居ボランティア ※6月より開催（8月は除く）
わらべ館体験プログラム	楽しい紙芝居	5月26日	いべんとほーる	37	鳥取市立さじ保育園（親子遠足：小人14名・保護者17名・先生6名）
		10月17日	ライブラリー	33	岩美町立岩美北小学校（校外学習：1年生30名・先生3名）
		10月27日		18	鳥取市立国府東小学校（1年生16名・先生2名）

事業名		実施月日	実施場所	参加者	備考
わらべ館体験プログラム	楽しい紙芝居	2月18日	ライブラリー	14	放課後デイサービス 株式会社BB3スイッチーズ2come (倉吉市) 小学生8名・高校生2名・引率スタッフ4名
		2月25日		13	放課後デイサービス 株式会社BB3スイッチーズ (倉吉市) 小学生9名・引率スタッフ4名
	鳥取の音楽家について学ぼう	6月28日	木造教室	37	鳥取市立修立小学校 (6年生)
		6月28日		37	日吉津村立日吉津小学校 (6年生)
		11月21日		46	境港市立上道小学校 (6年生)
		12月2日		34	鳥取市立修立小学校 (2年生) (おもちゃの話含む)
	からくりの実演	9月22日	いべんとほーる	33	美作市立美作小学校 (2年生)
		10月7日	おもちゃ工房	15	美作市立東粟倉小学校 (2年生)
		10月13日		20	淡路市民生委員児童委員
	おもちゃの話	10月4日	いべんとほーる	108	鳥取市立美保小学校 (2年生)
		10月4日、10月6日		107	鳥取市立浜坂小学校 (2年生)
		10月7日	おもちゃ工房	15	美作市立東粟倉小学校 (2年生)
		10月12日		22	鳥取市立宝木小学校 (1, 2年生) 郷土玩具について
		11月9日	エントランスホール	31	鳥取市立稲葉山小学校 (2年生)
		11月9日		14	鳥取市立散岐小学校 (2年生)

事業名		実施月日	実施場所	参加者	備考
わらべ館体験プログラム	おもちゃの話	12月16日	おもちゃ工房	23	鳥取市立江山学園（2年生）
	ボードゲーム体験	10月25日		52	鳥取市立大正小学校（1年生）
	おもちゃづくり体験	10月3日		33	鳥取市立若葉台小学校（2年生）
		10月12日		30	鳥取市立賀露保育園（年長）
		3月17日		17	浜坂江津クローバー保育園（年長）
アウトリーチ（館外活動）	美保小学校4年生「ピラミメント」と「おもちゃ博」出張解説	7月4日	鳥取市立美保小学校	82	おもちゃ博で設置された「ピラミメント」（美保公園）を契機に、児童が上の世代と話し、地域の歴史に目を向ける機会とする。おもちゃ博の意義と遺産（わらべ館）について解説。
	うきうきタイム～mini音楽会～（出張）	12月6日	八頭町子育て支援センター	51	八頭町子育て支援センターからの依頼を受け、クリスマス会の中でうきうきタイムを実施
わらべ館広報事業	新聞、雑誌等広告	通年	県内、京阪神、中四国他	-	看板広告、新聞・雑誌広告、パンフレット・ポスター・チラシの作成
	アンケート調査		わらべ館内	-	利用者からの意見、要望に対応
	わらべ館友の会会員等		県内他	-	イベントカレンダーの発送
	わらべ館協賛店		近隣店舗（8店舗）	-	友の会会員が協賛店を利用の際に、個々の店舗で特典サービスが受けられる
	おうちミュージアム			-	コロナ禍の外出自粛中に、当館収蔵資料等から家庭で遊べる折り紙、紙工作、おもちゃづくり、歌を紹介。
	SNS発信			-	わらべ館収蔵品、文化事業を紹介。
	LINE配信			18	投稿件数
	Twitter			257	

事業名		実施月日	実施場所	参加者	備考
わらべ館広報事業	Facebook			354	投稿件数
	Instagram			363	
	わらべ館番組ケーブルテレビ放送	4月下旬から5月上旬	ケーブルテレビ	-	いなばびよんびよんネット制作の館紹介番組をCATV局で放送。中海放送、日本海ケーブルネットワーク、いなばびよんびよんネット、岩美町ケーブルテレビ、八頭町ケーブルテレビ、新温泉町ケーブルテレビ、鳥取中央有線放送で放映。
	鳥取県うさぎの日イベント	3月3日	道の駅神話の里白うさぎ	-	3月3日、鳥取県が「兎取県」を改名した記念イベントに、わらべ館マスコットキャラクター「夢兎」「ロビット」が参加した。観光客やうさぎ愛好家との写真撮影に応じた。
	今月のいっぴん	4月～3月（毎月テーマを変えて展示）	エントランスホール	-	わらべ館のテーマ「童謡とおもちゃ」を紹介するため、各月ごとのテーマに対応した童謡・唱歌とおもちゃの収蔵資料を合わせて10点前後展示、紹介。
実習受け入れ	郷土玩具調査	7月15日	わらべ館館内	3	鳥取大学地域学部高橋健司ゼミの学生が地域の伝承文化としての「郷土玩具」を調査。
	つくつく工房「パッチンカーリング」、「おととからだであそぼう」	9月3日、4日		8	青山学院大学コミュニティ人間科学部。地域実習（鳥取編）の受け入れ。つくつく工房「パッチンカーリング」工作補助、「おととからだであそぼう」参加。
	教職員初任者研修	9月27日		1	鳥取県立湖陵高等学校の依頼。館内見学、玩具見本制作等。
高校生ボランティア	せっけん工作「しゃぼんスイーツ大作戦」	6月4日	おもちゃ工房	5	鳥取敬愛高等学校。子ども対象のせっけん工作の補助。午前開催2名（3年）、午後開催3名（1・2年生）を受け入れ。
	鳥取夏至祭2022「夜のわらべ館」	6月18日	わらべ館敷地内	2	鳥取敬愛高等学校。夜のわらべ館各所で開催されるパフォーマンスの見学ツアーに同行する案内役の大学生のサポート。2名（3年生）を受け入れ。
	ぶにっとヒンヤリ！スライム金魚すくい	8月2日	いべんとほーる	4	鳥取敬愛高等学校。オリジナルスライムを作る、子ども対象の工作系ワークショップのサポート。午前開催2名（3年生）、午後開催2名（3年生）を受け入れ。
	おもちゃ資料の組立と展示、保守	8月15日	第1会議室・3階展示室	2	鳥取敬愛高等学校。ナノブロック「名探偵コナン」等、おもちゃの展示資料の組立作業と展示。2名（3年生）に依頼。
	仮装でハロウィン♪おんがくパーティ	10月29日		3	鳥取敬愛高等学校。ハロウィンをテーマとした、子ども対象の童謡コンサートのサポート。3名（2年生）を受け入れ。
	わらべ館ぬいぐるみおとまり会	10月29、30日	いべんとほーる	4	鳥取敬愛高等学校。ハロウィンをテーマとした、子ども対象のおもちゃと童謡の体験イベントのサポート。29日3名（2年生）、30日1名（1年生）を受け入れ。
	おもちゃの銀行「おもちゃでデコって！リメイクリース」	12月17日		4	鳥取敬愛高等学校。リサイクルおもちゃを活用してクリスマスリースを作る、子ども対象の工作系ワークショップのサポート。4名（2年生）を受け入れ。

事業名		実施月日	実施場所	参加者	備考
高校生ボランティア	おもちゃ見本制作、SNS投稿	12月22日	館内	2	倉吉市立倉吉西高等学校1年生。個人的にボランティアの申し込み。
わらべ夢ひろば利用者への遊具貸し出し		通年	わらべ夢ひろば	1,308	隣接するわらべ夢ひろば（西町緑地公園）利用者への遊具の無料貸出。

#### 事業報告の附属明細書

事業報告の内容を補足する重要な事項がないため作成していません。



## 2. 利用率及び利用者数の実績

### (1) 利用者の状況

月	個人	団体	割引券等	外国人	有料利用計	友の会	シニア会員	小中高生	幼児	障がい者要介護者	引率、添乗、取材他	無料利用計	ライブラリー	貸出遊具	館内事業(無料ゾーン)	館外事業	その他利用計	利用者数(人)			入館料
																		R4年度	R3年度	前年比較	
4月	1,018	0	392	16	1,426	198	74	713	1,098	79	25	2,187	282	150	494	0	926	4,539	4,045	494	669,800
5月	1,245	66	746	19	2,076	231	62	815	1,345	94	29	2,576	343	141	512	0	996	5,648	4,519	1,129	952,050
6月	1,268	58	182	5	1,513	213	40	750	1,241	121	73	2,438	292	66	466	87	911	4,959	3,737	1,222	731,250
7月	1,915	85	376	16	2,392	261	125	1,002	2,076	127	156	3,747	406	38	826	127	1,397	7,536	5,622	1,914	1,145,900
8月	2,912	105	757	26	3,800	255	72	1,646	2,575	206	22	4,776	504	69	1,320	39	1,932	10,508	4,478	6,030	1,807,300
9月	1,458	30	339	15	1,842	206	112	661	1,379	171	155	2,684	438	24	278	146	886	5,412	4,703	709	880,350
10月	1,282	111	473	18	1,884	234	97	1,187	1,670	123	152	3,463	395	129	162	92	778	6,125	5,331	794	879,100
11月	1,088	76	637	14	1,815	291	99	870	1,560	125	232	3,177	388	123	230	588	1,329	6,321	7,097	△ 776	832,700
12月	887	82	522	22	1,513	253	62	470	1,166	70	42	2,063	351	45	486	51	933	4,509	4,812	△ 303	690,600
1月	874	30	843	30	1,777	201	27	692	1,450	90	44	2,504	343	120	635	0	1,098	5,379	4,070	1,309	793,700
2月	1,197	65	1,030	45	2,337	359	72	888	2,048	155	34	3,556	416	135	1,257	0	1,808	7,701	2,654	5,047	1,047,750
3月	1,069	51	1,057	24	2,201	316	95	1,127	1,657	205	61	3,461	492	268	1,180	346	2,286	7,948	5,058	2,890	983,700
合計	16,213	759	7,354	250	24,576	3,018	937	10,821	19,265	1,566	1,025	36,632	4,650	1,308	7,846	1,476	15,280	76,585	56,126	20,459	11,414,200

### 対前年比較

R3実績	利用者数																	入館料	
	個人	団体	割引券等	外国人	有料利用計	友の会	シニア会員	小中高生	幼児	障がい者要介護者	引率、添乗、取材他	無料利用計	ライブラリー	貸出遊具	館内事業(無料ゾーン)	館外事業	その他利用計	R3年度	R4年度
	12,901	103	2,629	181	15,814	3,238	823	8,771	14,190	1,102	902	29,026	3,562	1,573	5,088	1,063	11,286	56,126	7,588,550
増減	3,312	656	4,725	69	8,762	△ 220	114	2,050	5,075	464	123	7,606	1,088	△ 265	2,758	413	3,994	20,459	3,825,650

## (2) いべんとほーるの利用状況

月	開館日数	利用日数	利用率	前年同期	利用料収益		増減	備考
					R4	R3		
4月	29日	16日	55.2%	24.1%	236,630	181,685	54,945	前受金より
5月	30日	13日	43.3%	46.7%	91,040	89,060	1,980	
6月	29日	17日	58.6%	55.2%	90,620	97,880	△ 7,260	
7月	30日	24日	80.0%	63.3%	171,760	121,120	50,640	
8月	31日	31日	100.0%	67.7%	238,920	137,240	101,680	
9月	29日	20日	69.0%	37.9%	235,370	86,520	148,850	
10月	30日	19日	63.3%	70.0%	109,890	100,750	9,140	
11月	29日	16日	55.2%	72.4%	89,705	199,020	△ 109,315	
12月	27日	16日	59.3%	59.3%	76,740	83,260	△ 6,520	
1月	24日	19日	79.2%	55.2%	232,690	254,900	△ 22,210	
2月	27日	16日	59.3%	7.4%	116,610	19,570	97,040	
3月	30日	12日	40.0%	43.3%	△ 42,000	△ 46,200	4,200	前受金へ
合計	345日	219日	63.5%	48.6%	1,647,975	713,505	934,470	

## (3) 友の会の入会状況

(単位：人)

	入会区分		小計	前年度 入会者数	対前年比	会員数の推移		対前年比
	一般	シニア				R4	R3	
4月	15	11	26	26	100.0%	232	369	62.9%
5月	16	2	18	21	85.7%	229	386	59.3%
6月	12	3	15	18	83.3%	226	388	58.2%
7月	18	7	25	26	96.2%	225	378	59.5%
8月	6	2	8	16	50.0%	217	364	59.6%
9月	14	1	15	30	50.0%	202	354	57.1%
10月	17	13	30	17	176.5%	215	334	64.4%
11月	23	11	34	19	178.9%	230	313	73.5%
12月	17	2	19	11	172.7%	238	303	78.5%
1月	17	3	20	9	222.2%	249	286	87.1%
2月	34	6	40	5	800.0%	284	245	115.9%
3月	31	7	38	34	111.8%	288	232	124.1%
合計	220	68	288	232	124.1%			

### 3. 利用に係る料金の収入の実績

月	有料入館者数（人） ※再掲			入館料収益（円）		
	R4年度	R3年度	比較	R4年度	R3年度	比較
4月	1,426	974	452	669,800	472,050	197,750
5月	2,076	1,426	650	952,050	686,000	266,050
6月	1,513	970	543	731,250	475,700	255,550
7月	2,392	1,512	880	1,145,900	735,700	410,200
8月	3,800	1,351	2,449	1,807,300	619,000	1,188,300
9月	1,842	843	999	880,350	390,350	490,000
10月	1,884	1,507	377	879,100	729,500	149,600
11月	1,815	1,760	55	832,700	844,650	△ 11,950
12月	1,513	1,536	△ 23	690,600	738,450	△ 47,850
1月	1,777	1,319	458	793,700	642,150	151,550
2月	2,337	826	1,511	1,047,750	399,700	648,050
3月	2,201	1,790	411	983,700	855,300	128,400
年間	24,576	7,076	8,762	11,414,200	7,588,550	3,825,650

#### <入館者増の取り組み>

- ・早朝開館（8:00～） 5月3日（火・祝）5人、4日（水・祝）11人、5日（木・祝）0人
- ・早朝開館（8:00～） 8月13日（金）16人、14日（土）1人、15日（日）2人
- ・7月7日（木）283人（R3年度101人）、9月12日（月）鳥取県民の日（無料）273人（＃683人）、11月20日（日）関西文化の日（無料）322人（＃518人）

4. 管理業務及び文化事業に係る経費の収支状況

収支計算書

令和 4年 4月 1日から令和 5年 3月31日まで

公益財団法人 鳥取童謡・おもちゃ館

一般会計

(単位：円)

科 目	予算額	決算額	差 異
I 事業活動収支の部			
1. 事業活動収入			
基本財産運用収入	144,000	144,000	0
利息収入	144,000	144,000	0
文化事業収入	11,359,000	15,741,575	△ 4,382,575
入館料収入	9,117,000	11,414,200	△ 2,297,200
ほーる利用収入	518,000	1,647,975	△ 1,129,975
友の会会費収入	736,000	651,000	85,000
事業収入	74,000	329,950	△ 255,950
館内販売売上収入	914,000	1,698,450	△ 784,450
補助金等収入	172,369,000	165,778,932	6,590,068
県市受託収入	162,116,000	155,527,932	6,588,068
童謡館受託収入	81,558,000	79,809,707	1,748,293
おもちゃ館受託収入	80,558,000	75,718,225	4,839,775
補助金収入	10,253,000	10,251,000	2,000
県補助金収入	5,359,000	5,359,000	0
市補助金収入	4,892,000	4,892,000	0
その他補助金収入	2,000	0	2,000
雑収入	406,000	512,084	△ 106,084
利息収入	2,000	337	1,663
雑収入	404,000	511,747	△ 107,747
自販機受取手数料収入	202,000	388,297	△ 186,297
その他雑収入	202,000	123,450	78,550
事業活動収入計	184,278,000	182,176,591	2,101,409
2. 事業活動支出			
文化事業費支出	168,038,000	163,112,839	4,925,161
報酬	14,600,000	13,712,633	887,367
役員報酬	4,230,000	4,134,668	95,332
非常勤職員報酬	10,320,000	9,527,965	792,035
その他報酬	50,000	50,000	0
給料手当	41,982,000	41,979,112	2,888
職員給料	28,456,000	28,455,840	160
職員手当	10,386,000	10,384,510	1,490
賞与引当金繰入	3,140,000	3,138,762	1,238
臨時雇い賃金	1,594,000	1,435,980	158,020
退職給付費用	1,286,000	1,282,500	3,500
福利厚生費	9,028,000	8,775,479	252,521
福利厚生費	6,558,000	6,556,840	1,160
報酬福利厚生費	2,268,000	2,057,008	210,992
賃金福利厚生費	8,000	4,659	3,341
法定外福利費	194,000	156,972	37,028

科 目	予算額	決算額	差 異
旅費交通費	1,407,000	881,877	525,123
費用弁償	235,000	68,730	166,270
普通旅費	468,000	467,977	23
特別旅費	704,000	345,170	358,830
通信運搬費	1,617,000	1,273,847	343,153
消耗什器備品費	1,710,000	1,708,261	1,739
消耗品費	3,982,000	3,818,603	163,397
食糧費	544,000	316,165	227,835
修繕費	4,650,000	4,647,393	2,607
印刷製本費	2,602,000	1,911,090	690,910
燃料費	100,000	63,218	36,782
光熱水費	24,594,000	24,051,300	542,700
電気代	15,166,000	14,923,572	242,428
水道代	708,000	700,926	7,074
下水道代	350,000	348,140	1,860
ガス代	8,370,000	8,078,662	291,338
使用料賃借料	4,689,000	4,649,100	39,900
保険料	280,000	233,744	46,256
諸謝金	3,218,000	2,788,399	429,601
租税公課	7,438,000	7,423,018	14,982
支払負担金	210,000	126,000	84,000
委託費	37,545,000	37,333,896	211,104
支払手数料	990,000	834,748	155,252
広告宣伝費	2,720,000	2,711,800	8,200
館内販売仕入高	1,250,000	1,154,271	95,729
雑費	2,000	405	1,595
法人管理費支出	8,780,000	8,626,247	153,753
報酬	758,000	671,407	86,593
役員報酬	758,000	671,407	86,593
給料手当	4,665,000	4,664,346	654
職員給料	3,162,000	3,161,760	240
職員手当	1,154,000	1,153,835	165
賞与引当金繰入	349,000	348,751	249
退職給付費用	143,000	142,500	500
福利厚生費	823,000	807,874	15,126
福利厚生費	729,000	728,537	463
報酬福利厚生費	76,000	61,896	14,104
法定外福利費	18,000	17,441	559
旅費交通費	24,000	11,545	12,455
費用弁償	24,000	11,545	12,455
通信運搬費	63,000	55,844	7,156
消耗品費	346,000	345,497	503
食糧費	10,000	3,936	6,064
印刷製本費	60,000	57,069	2,931
光熱水費	524,000	521,315	2,685
電気代	324,000	323,470	530

科 目	予算額	決算額	差 異
水道代	16,000	15,193	807
下水道代	8,000	7,546	454
ガス代	176,000	175,106	894
使用料賃借料	273,000	269,410	3,590
保険料	20,000	19,992	8
諸謝金	294,000	293,500	500
租税公課	642,000	637,282	4,718
支払負担金	20,000	10,540	9,460
委託費	110,000	109,560	440
支払手数料	5,000	4,630	370
事業活動支出計	176,818,000	171,739,086	5,078,914
事業活動収支差額	7,460,000	10,437,505	△ 2,977,505
II 投資活動収支の部			
1. 投資活動収入			
特定資産取崩収入	3,000,000	0	3,000,000
童謡館事業資産取崩収入	1,500,000	0	1,500,000
おもちゃ館事業資産取崩収入	1,500,000	0	1,500,000
投資活動収入計	3,000,000	0	3,000,000
2. 投資活動支出			
特定資産取得支出	10,253,000	10,251,000	2,000
固定資産取得支出	207,000	186,505	20,495
備品購入支出	207,000	186,505	20,495
投資活動支出計	10,460,000	10,437,505	22,495
投資活動収支差額	△ 7,460,000	△ 10,437,505	2,977,505
III 財務活動収支の部			
1. 財務活動収入			
財務活動収入計	0	0	0
2. 財務活動支出			
財務活動支出計	0	0	0
財務活動収支差額	0	0	0
IV 予備費支出	0	-----	0
当期収支差額	0	0	0
前期繰越収支差額	0	0	0
次期繰越収支差額	0	0	0

# 収支計算書内訳表

令和 4年 4月 1日から令和 5年 3月31日まで

公益財団法人 鳥取童謡・おもちゃ館

(単位：円)

科 目	公益目的事業会計			法人会計	合計
	童謡・唱歌に 関する事業	おもちゃに 関する事業	小計		
I 事業活動収支の部					
1. 事業活動収入					
基本財産運用収入	0	0	0	144,000	144,000
利息収入	0	0	0	144,000	144,000
文化事業収入	3,175,680	4,577,081	7,752,761	7,988,814	15,741,575
入館料収入	2,862,180	2,862,181	5,724,361	5,689,839	11,414,200
ほーる利用収入	0	0	0	1,647,975	1,647,975
友の会会費収入	0	0	0	651,000	651,000
事業収入	235,750	94,200	329,950	0	329,950
館内販売売上収入	77,750	1,620,700	1,698,450	0	1,698,450
補助金等収入	85,168,707	80,610,225	165,778,932	0	165,778,932
県市受託収入	79,809,707	75,718,225	155,527,932	0	155,527,932
童謡館受託収入	79,809,707	0	79,809,707	0	79,809,707
おもちゃ館受託収入	0	75,718,225	75,718,225	0	75,718,225
補助金収入	5,359,000	4,892,000	10,251,000	0	10,251,000
県補助金収入	5,359,000	0	5,359,000	0	5,359,000
市補助金収入	0	4,892,000	4,892,000	0	4,892,000
雑収入	0	0	0	512,084	512,084
利息収入	0	0	0	337	337
雑収入	0	0	0	511,747	511,747
自販機受取手数料収入	0	0	0	388,297	388,297
その他雑収入	0	0	0	123,450	123,450
事業活動収入計	88,344,387	85,187,306	173,531,693	8,644,898	182,176,591
2. 事業活動支出					
文化事業費支出	82,901,460	80,211,379	163,112,839	0	163,112,839
報酬	6,861,317	6,851,316	13,712,633	0	13,712,633
役員報酬	2,067,334	2,067,334	4,134,668	0	4,134,668
非常勤職員報酬	4,763,983	4,763,982	9,527,965	0	9,527,965
その他報酬	30,000	20,000	50,000	0	50,000
給料手当	20,989,556	20,989,556	41,979,112	0	41,979,112
職員給料	14,227,920	14,227,920	28,455,840	0	28,455,840
職員手当	5,192,255	5,192,255	10,384,510	0	10,384,510
賞与引当金繰入	1,569,381	1,569,381	3,138,762	0	3,138,762
臨時雇い賃金	0	1,435,980	1,435,980	0	1,435,980
退職給付費用	641,250	641,250	1,282,500	0	1,282,500
福利厚生費	4,385,410	4,390,069	8,775,479	0	8,775,479
福利厚生費	3,278,420	3,278,420	6,556,840	0	6,556,840
報酬福利厚生費	1,028,504	1,028,504	2,057,008	0	2,057,008
賃金福利厚生費	0	4,659	4,659	0	4,659
法定外福利費	78,486	78,486	156,972	0	156,972
旅費交通費	607,465	274,412	881,877	0	881,877

科 目	公益目的事業会計			法人会計	合計
	童謡・唱歌に 関する事業	おもちゃに 関する事業	小計		
費用弁償	36,590	32,140	68,730	0	68,730
普通旅費	297,817	170,160	467,977	0	467,977
特別旅費	273,058	72,112	345,170	0	345,170
通信運搬費	690,015	583,832	1,273,847	0	1,273,847
消耗什器備品費	956,915	751,346	1,708,261	0	1,708,261
消耗品費	1,551,451	2,267,152	3,818,603	0	3,818,603
食糧費	158,291	157,874	316,165	0	316,165
修繕費	2,772,018	1,875,375	4,647,393	0	4,647,393
印刷製本費	1,068,317	842,773	1,911,090	0	1,911,090
燃料費	31,609	31,609	63,218	0	63,218
光熱水費	12,025,650	12,025,650	24,051,300	0	24,051,300
電気代	7,461,786	7,461,786	14,923,572	0	14,923,572
水道代	350,463	350,463	700,926	0	700,926
下水道代	174,070	174,070	348,140	0	348,140
ガス代	4,039,331	4,039,331	8,078,662	0	8,078,662
使用料賃借料	2,229,902	2,419,198	4,649,100	0	4,649,100
保険料	116,872	116,872	233,744	0	233,744
諸謝金	2,407,704	380,695	2,788,399	0	2,788,399
租税公課	3,711,509	3,711,509	7,423,018	0	7,423,018
支払負担金	63,000	63,000	126,000	0	126,000
委託費	19,758,199	17,575,697	37,333,896	0	37,333,896
支払手数料	512,149	322,599	834,748	0	834,748
広告宣伝費	1,355,900	1,355,900	2,711,800	0	2,711,800
館内販売仕入高	6,759	1,147,512	1,154,271	0	1,154,271
雑費	202	203	405	0	405
法人管理費支出	0	0	0	8,626,247	8,626,247
報酬	0	0	0	671,407	671,407
役員報酬	0	0	0	671,407	671,407
給料手当	0	0	0	4,664,346	4,664,346
職員給料	0	0	0	3,161,760	3,161,760
職員手当	0	0	0	1,153,835	1,153,835
賞与引当金繰入	0	0	0	348,751	348,751
退職給付費用	0	0	0	142,500	142,500
福利厚生費	0	0	0	807,874	807,874
福利厚生費	0	0	0	728,537	728,537
報酬福利厚生費	0	0	0	61,896	61,896
法定外福利費	0	0	0	17,441	17,441
旅費交通費	0	0	0	11,545	11,545
費用弁償	0	0	0	11,545	11,545
通信運搬費	0	0	0	55,844	55,844
消耗品費	0	0	0	345,497	345,497
食糧費	0	0	0	3,936	3,936
印刷製本費	0	0	0	57,069	57,069
光熱水費	0	0	0	521,315	521,315
電気代	0	0	0	323,470	323,470



科 目	公益目的事業会計			法人会計	合計
	童謡・唱歌に 関する事業	おもちゃに 関する事業	小計		
水道代	0	0	0	15,193	15,193
下水道代	0	0	0	7,546	7,546
ガス代	0	0	0	175,106	175,106
使用料賃借料	0	0	0	269,410	269,410
保険料	0	0	0	19,992	19,992
諸謝金	0	0	0	293,500	293,500
租税公課	0	0	0	637,282	637,282
支払負担金	0	0	0	10,540	10,540
委託費	0	0	0	109,560	109,560
支払手数料	0	0	0	4,630	4,630
事業活動支出計	82,901,460	80,211,379	163,112,839	8,626,247	171,739,086
事業活動収支差額	5,442,927	4,975,927	10,418,854	18,651	10,437,505
II 投資活動収支の部					
1. 投資活動収入					
投資活動収入計	0	0	0	0	0
2. 投資活動支出					
特定資産取得支出	5,359,000	4,892,000	10,251,000	0	10,251,000
固定資産取得支出	83,927	83,927	167,854	18,651	186,505
備品購入支出	83,927	83,927	167,854	18,651	186,505
投資活動支出計	5,442,927	4,975,927	10,418,854	18,651	10,437,505
投資活動収支差額	△ 5,442,927	△ 4,975,927	△ 10,418,854	△ 18,651	△ 10,437,505
III 財務活動収支の部					
1. 財務活動収入					
財務活動収入計	0	0	0	0	0
2. 財務活動支出					
財務活動支出計	0	0	0	0	0
財務活動収支差額	0	0	0	0	0
当期収支差額	0	0	0	0	0
前期繰越収支差額	0	0	0	0	0
次期繰越収支差額	0	0	0	0	0

## 収支計算書に対する注記

公益財団法人 鳥取童謡・おもちゃ館

### 1. 資金の範囲

現金  
 普通預金  
 資金諸口  
 前受金  
 前払金  
 前払費用  
 短期借入金  
 未収金  
 未払金  
 未払費用  
 預り金  
 立替金  
 仮受金  
 仮払金  
 賞与引当金

### 2. 次期繰越収支差額に含まれる資産及び負債の内訳

科 目	前期末残高	当期末残高
現金	412,580	367,730
普通預金	22,201,605	20,041,016
未収金	466,087	287,547
前払費用	57,200	57,200
合 計	23,137,472	20,753,493
未払金	19,324,258	16,421,351
前受金	127,740	202,830
預り金	350,985	289,623
賞与引当金	3,334,489	3,839,689
合 計	23,137,472	20,753,493
次期繰越収支差額	0	0

### 3. 科目間の流用及び予備費の使用について

#### (1) 文化事業費の科目間の流用

文化事業費の科目間の流用は次のとおりです。

単位：千円

科 目	当初予算額	科目間流用額	流用後予算額
その他報酬（童謡唱歌資料収集）	20	10	30
消耗品費（ 〃 ）	150	△ 10	140
職員給料	26,564	1,892	28,456
職員手当	9,960	426	10,386
賞与引当金繰入	2,996	144	3,140
福利厚生費	6,264	294	6,558
非常勤報酬	14,076	△ 3,756	10,320
報酬福利厚生費	2,918	△ 650	2,268
普通旅費	446	22	468
特別旅費	726	△ 22	704
消耗什器備品費	1,400	310	1,710
通信運搬費	1,927	△ 310	1,617
修繕費	3,000	1,650	4,650

科 目	当初予算額	科目間流用額	流用後予算額
水道代	658	50	708
下水道代	324	26	350
電気代	15,242	△ 76	15,166
備品購入費	0	188	188
消耗品費	4,170	△ 188	3,982
雑費	0	2	2
印刷製本費	2,604	△ 2	2,602
委託費（入館促進）	36,649	686	37,335
諸謝金（ " ）	3,818	△ 600	3,218
賃借料（ " ）	5,015	△ 116	4,899
広告宣伝費（ " ）	2,690	30	2,720
	141,617	0	141,617

(2) 法人管理費の科目間の流用

法人管理費の科目間の流用は次のとおりです。

単位：千円

科 目	当初予算額	科目間流用額	流用後予算額
消耗品費	230	116	346
費用弁償	40	△ 16	24
普通旅費	100	△ 100	0
電気代	229	95	324
水道代	14	2	16
下水道代	7	1	8
ガス代	94	82	176
租税公課	822	△ 180	642
諸謝金	264	30	294
支払手数料	2	3	5
備品購入費	0	19	19
印刷製本費	70	△ 10	60
賃借料	293	△ 20	273
委託費	132	△ 22	110
	2,297	0	2,297

5 管理施設の職員に係る雇用条件及び労働状況

確認項目		状況		備考
		正職員	非常勤職員	
雇用契約・ 労使協定	労働条件の書面による提示	就業規則、給与規程、労働条件通知書	非常勤職員就業規則、給与規程、労働条件通知書	
	就業規則の作成状況	有	有	※常時10人以上の労働者を使用する場合は作成、届出が必要
	労使協定の締結状況	36協定	36協定	※労働基準監督署長への届出が必要な協定の有無
労働時間	所定労働時間	毎月1日を起算日として、1ヶ月を超えない期間につき平均して、1週間あたり40時間	1ヶ月20日または毎月1日を起算日として、1ヶ月を超えない期間につき平均して1週間40時間を超えない範囲内で理事長が定める時間	※幅がある場合は上限、下限を記入
	時間管理の手法	本人静脈認証による電磁記録	本人静脈認証による電磁記録	※タイムカード、ICカード、自己申告、使用者の現認などの別を記入
	休暇、休日の状況	1週に2回または4週に8回の割合で、理事長があらかじめ指定する日、国民の祝日、12月29日～1月3日、年次有給休暇、病気休暇、特別休暇、無給休暇	1ヶ月の勤務日数が20日を超えない範囲内で、理事長があらかじめ指定する日、年次有給休暇、病気休暇、特別休暇、無給休暇	※幅がある場合は上限、下限を記入
給与	給与金額	248千円/月	153千円/月	※平均月額を記入
	最低賃金との比較	適	適	※適否を記入
	支払い遅延等の有無	無	無	※有無を記入
安全衛生	一般健康診断の実施	有		
	産業医の選任	選任の要否：否	選任状況：否	※規模の要件あり
	安全管理者の選任	選任の要否：否	選任状況：否	※業種・規模の要件あり
	衛生管理者の選任	選任の要否：否	選任状況：否	※規模の要件あり
	安全衛生推進者（衛生推進者）の選任	選任の要否：要	選任状況：事務局長の職にある者を選任	※業種・規模の要件あり



6. 障がい者就労施設及びシルバー人材センター等からの物品、役務の調達実績

調達時期	調達物品名称	調達先の名称	調達数量	調達金額	備考
令和4年 (通年)	名刺印刷		1,200 枚	26,400 円	
令和4年 8月	夏期間イベント運営 サポート業務		交代制 4名	58,432 円	
令和4年 12月～ 令和5年 1月	冬期間イベント運営 サポート業務		交代制 4名	102,256 円	
令和5年 1月	「鉄道の世界へようこそ」 ポスター印刷		50 部	55,000 円	
令和5年 1月	「鉄道の世界へようこそ」 チラシ印刷		1,000 部	10,538 円	
令和5年 2月	「鉄道の世界へようこそ」 オリジナルポストカード 印刷		1,200 部	13,354 円	
令和5年 2月	「ともしびうたごえコン サート」チラシ印刷		6,000 部	29,744 円	
				<u>295,724 円</u>	

◆令和4年度 童謡・唱歌収蔵資料一覧

No.	タイトル	サブタイトル	著者(編者)など	発行	発行年	発行月	備考	郷土の音楽家関係	写真	金額
1	子供之友新年號附録 音楽双六	子供之友第二十四卷第一號第一附録		婦人之友社	1937	010	ハイドン、ベートーベン、パッサ、モーツアルト、リスト、ベルリオーズ、パガニーニ、シューベルトの曲と肖像を用いた双六			¥ 5,180
2	小学生愛唱歌集	日本童謡絵文庫	[編集] 安西愛子	あかね書房	1951	1105	「ぐっない」と「あかとんぼ」「キューピーさん」「花嫁人形」「鶴の水兵さん」「お使い嬢さん」「背比べ」「可愛いかくれんぼ」「お星様」「お山のお猿」「森の小人」「鳥かご」「月の沙汰」「かぜさん」「かくべいじし」「めえめえこやぎ」「ぶらんこ」「たかいたかい」「こたつ」「すかんぼのさくころ」「あさはどこから」「みつばちぶんぶん」「とんぼのめがね」「おやまのあさ」「めだかのがっこう」「なかよしこみち」「きゅっきゅっきゅう」「おこりっこなしよ」「うさぎのだんす」「かぜはそよかぜ」掲載			¥ 2,180
3	ラジオ童謡集	日本童謡絵文庫	[編集] 安西愛子	あかね書房	1951	0725	「ちようちよう」「君が代」「ひのまる」「春が来た」「浜千鳥」「おぼろ月夜」「村まつり」「春の小川」「汽車」「はねつき」「冬の星座」「故郷の空」「虫のこえ」「おうま」「四ツ葉のクローバー」「お月さま」「宵待草」「雪」「うさぎとかめ」「旅愁」「たなばたさま」「浜べの歌」「さくらさくら」「ほたる」「茶つみ」「すずめのお宿」「庭の千草」「海」「荒城の月」「螢の光」掲載	岡野貞一作曲「ひのまる」「春が来た」「おぼろ月夜」「春の小川」掲載		¥ 3,230
4	トンボの眼玉		[著者] 北原白秋	アルス	1919	1012(初版)	北原白秋の第一童謡集。「雨」「りすりす小栗鼠」「赤い鳥小鳥」「あわて床屋」「雀のお宿」など収録			¥ 8,370
5	地理教育鉄道唱歌	上野高崎直江津新潟間	[著者] 河村北溟作歌、山田武城作曲	正文堂	1900	1024	57番からなる。上野から佐渡へと向かう信越線をうたった鉄道唱歌			¥ -
6	東海道唱歌汽車		[著者] 大和田建樹作歌、田村虎蔵作曲	市田元藏	1909	0108	東京新橋を出発して京都に至る東海道線をうたった50番からなる唱歌。訂正再版は明治42年3月25日発行	田村虎蔵作曲		¥ -
7	國定小學讀本唱歌 尋常科一學年用		[編集] 田村虎蔵	修文館	1904	0715		田村虎蔵が尋常小学讀本の韻文に曲をつけたもの。「カラス」「オツキサマ」「タコ」掲載		¥ -
8	地理教育鉄道唱歌 第壹集		[著者] 大和田建樹・上眞行・多梅稚	三木佐助	1900	0510	66番からなる東海道線をうたった鉄道唱歌。紙質などから複製本とみられる			¥ -

No.	タイトル	サブタイトル	著者(編者)など	発行	発行年	発行月	備考	郷土の音楽家関係	写真	金額
9	地理教育鉄道唱歌 第貳集		[著者] 大和田建樹・上眞行・多梅稚	三木佐助	1900	0905	68番からなる山陽、九州が舞台の鉄道唱歌			¥ -
10	海事教育航海唱歌 下巻		[著者] 大和田建樹	開成館	1900	1227	「航海唱歌」「海國大丈夫」の2曲掲載。作詞はいずれも大和田建樹			¥ -
11	陸軍唱歌		[著者] 大槻如電作歌、山田源一郎作曲	秀英社	1900	1101	48番からなる唱歌			¥ -
12	地理教育鉄道唱歌 第壹集・第貳集 合本		[著者] 大和田建樹・上眞行・多梅稚	三木佐助	1900	0510/ 0905	東海道線をうたった第壹集(全66番)と、山陽・九州をうたった第貳集(全68番)の合本			¥ -
13	幼稚園唱歌集 全		[編集] 文部省音楽取調掛	文部省編輯局	1887		「蝶々」「霞か雲か」など29曲掲載			¥ -
14	小學唱歌集 初編		[編集] 文部省音楽取調掛	東京音楽學校	1881	1124	日本で最初の音楽教科書。外国から取り入れたメロディーに日本語をあてはめている。「蛍」など掲載			¥ -
15	小學唱歌集 第二編		[編集] 文部省音楽取調掛	東京音楽學校	1883	0328	日本で最初の音楽教科書。外国から取り入れたメロディーに日本語をあてはめている。「霞か雲か」など掲載			¥ -
16	小學唱歌集 第三編		[編集] 文部省音楽取調掛	東京音楽學校	1884	0329	日本で最初の音楽教科書。外国から取り入れたメロディーに日本語をあてはめている。「蝶々」「あふげば尊し」など掲載			¥ -

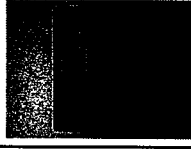
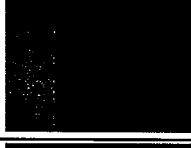

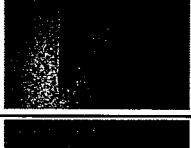
No.	タイトル	サブタイトル	著者(編者)など	発行	発行年	発行月	備考	郷土の音楽家関係	写真	金額
17	短歌雑誌 オレンジ 第一輯		[編集] オレンジ編輯所	臼井書房	1946	1101	臼井書房内の香橙社で作られた短歌雑誌の創刊号。佐佐木信綱や三好達治、山口誓子などが書いている			¥ -
18	白秋童謡讀本	尋二ノ巻	[著者] 北原白秋	采文閣	1931	1105	白秋の童謡64編が掲載	「たけのこ」の欄に岡野貞一作曲とあり		¥ 3,450
19	白秋童謡讀本	尋六ノ巻	[著者] 北原白秋	采文閣	1931	1105	白秋の童謡54編が掲載			¥ 3,680
20	瀧廉太郎の生涯と作品		遠藤宏		1957		遠藤宏氏による瀧廉太郎の生涯解説本。 後ろに瀧の作品全集あり。 瀧の実妹による文章「兄を偲ぶ」掲載			¥ 2,100
21	日本童謡集	初級 世界絵文庫5		あかね書房	1951		くつがなる、あかいぼうしろいぼうし、ゆめのおばしや、すずめのがっこう、おもちゃのまーち、ゆりかごのうた、おかしきしや、ひらいたひらいた、ななつこの、どんぐりころころ、あめふり、てんじんさまのほそみち、てるてるぼうず、みてござる、あのみちこのまち、かえろかえろ、かたたたき、かわいいたかなやさん、ゆうやけこやけ、しかられて、にんぎょう、くつのおうち、さどのおみや、しよじよじのためきばやし、ちんからとうげ、むすんでひらいて、かえるのふえ、ゆうひ、かごめかごめ、かくれんぼ、あめふりおつき、かなりや収録。すべて転入			¥ 5,170
22	まど・みちお色紙	ぞうさん			1999					¥ 28,083
23	童幼の國 第一巻第一号	新年号	武田敏男(編)	文教堂出版	1951	0101	さくらさくら、あまがさからかさ、あかいくつ、あのこはたあれ、えひがさ、ちよちよのおゆめ、はなよめにんぎょう、あかいぼうしろいぼうし、きょうにんぎょう収録			¥ 8,985
24	家庭唱歌 羅生門		木村小舟(作歌)、田村虎蔵(作曲)、巖谷小波(校閲)	文武堂	1901		64番からなる唱歌	田村虎蔵作曲		¥ 4,035



No.	タイトル	サブタイトル	著者(編者)など	発行	発行年	発行月	備考	郷土の音楽家関係	写真	金額
25	亜欧連絡記録大飛行記念絵葉書 二枚一組			大阪朝日新聞社	1937		絵葉書封筒裏に亜欧連絡大飛行 聲援歌(河西新太郎作歌、田村虎 蔵作曲)歌譜あり	田村虎蔵作品掲載		¥ 2,460
26	澄宮殿下御作童謡集		小野賢一 郎	大阪毎日新聞社	1922		永井作曲「キョウチクトウ」「サトウ」 「リッシウ」「サカ」「マチノヒ」「ユキ」 収録	永井幸次作曲作品 あり。		¥ 16,760
27	兎の電報	白秋童謡集 第二集	北原白秋	アルス	1921	0518	白秋童謡36編が掲載。十版は大 正13年6月10日発行			¥ 2,180
28	フレップ・トリップ		北原白秋	アルス	1928	0221	白秋が大正14年8月の鉄道省招待 による総勢300名の樺太観光団に 参加した際の紀行文。巻頭には写 真数点あり			¥ 6,700
29	ARS	復刻版 全七 冊+別冊解説	北原隆吉 (白秋)	阿蘭陀書房	1915	0401~ 1001	北原白秋編纂の雑誌。本書は昭和 45年に日本近代文学館によって復 刻された限定300部の1つ			¥ 14,090
30	抒情小曲集おもひで		北原白秋	東雲堂書店	1911	0605	北原白秋の第二詩集。四版は明治 44年12月10日発行			¥ 4,320
31	エンビ服とヒッピー風	林光音楽エッ セイ集	林光	晶文社	1970	0730	作曲家 林光(1931年10月22日 - 2012年1月5日)のエッセイ集。オペ ラシアターこんにやく座の音楽監督 も務めた			¥ 1,200
32	子供の村	繪入童謡第六 集	北原白秋	アルス	1925	0505	白秋の童謡42編が掲載。からたち の花、ペチカ、待ちぼうけもあり			¥ 11,320

No.	タイトル	サブタイトル	著者(編者)など	発行	発行年	発行月	備考	郷土の音楽家関係	写真	金額
33	童謡集 麥笛		大村主計	児童藝術社	1932	0905	「花かげ」の作者 大村主計の第二童謡集。29編掲載			¥ 12,190
34	尋常小學唱歌教授書 第三學年		田村虎藏	昇文館	1914	0407	文部省発行『尋常小学唱歌』第三学年用についての教授書。各曲の解説や教授法もあり	田村虎藏編纂		¥ 3,100
35	童謡の作り方		斉藤信夫	白眉社	1948	1118	「里の秋」の作詞者・斉藤信夫による童謡の作り方についての書籍			¥ 1,600
36	スバル	第五年第七號	昴發行所	昴發行所	1913	0701	鷗外訳「馬丁(小説)」や高村光太郎訳「アンリイ・マテイス(評論)」など掲載			¥ 4,100
37	詩歌の話 洗心雑話		北原白秋	アルス	1921	0718	十二版は大正13年2月5日発行			¥ 2,100
38	まざあ・ぐらす	英國童謡集	北原白秋 譯	アルス	1921	1213	英国のわらべうた「マザーグース」を白秋が翻訳したもの			¥ 13,200
39	お話・日本の童謡		北原白秋	アルス	1924	1225	日本の童謡が、どういうものか、それを日本の子供たちに、とりまとめて、わかりやすく、お話したく思っ て編まれた書籍			¥ 9,760
40	大東亞戦争小國民詩集		北原白秋	朝日新聞社	1943	0820	白秋最後の詩業。昭和17年5月「週刊小國民」誌上に毎号連載されたもの			¥ 7,260

No.	タイトル	サブタイトル	著者(編者)など	発行	発行年	発行月	備考	郷土の音楽家関係	写真	金額
41	からたちのはな	日本童謡絵文庫(1)	北原白秋、中村正爾	あかね書房	1951	0520	当時親しまれていた白秋の童謡30編をまとめた童謡絵本。「あめ」「みなみのかぜ」「あのこのうち」「五十音」など掲載			¥ 3,970
42	全貌 白秋年纂	全八巻	北原白秋	アルス			詩人としての白秋の全貌、作品年纂			¥ 14,350
43	トッパンのえほん童謡絵本⑨			フレーベル館	不明	不明	「はるよこい」「あかいとりことり」「りんごのひとりごと」「ひらいたひらいた」「おやまのおさる」「ぐっどばい」「でんしゃごっこ」の7曲掲載			¥ 1,050
44	おなかのへるうた	ママといっしょうたのえほん5	相賀徹夫	小学館	1983	1015	「おなかのへるうた」「アイスクリームのうた」「バナナをたべるときのうた」「トマト」「カレーライスのうた」「おにぎりころりん」「おもちつき」「こんぺいとう」の8曲が詩、楽譜とともに掲載された童謡絵本			¥ 310
45	うたのえほん	こぼと幼稚園9月号(第5巻第10号)ふろく		集英社	1962	0901	「ふたあつ」「ないしよばなし」「ぐんあいと」「うさぎのだんす」「ねこふんじやつた」「ぐっどばい」「ままごとままちゃん」「もりのこびと」「ぼちくとみけちゃん」「おみやげみつつ」「とけいのおやこ」「おいけのおまつり」の12曲掲載			¥ 1,050
46	よいこのくに	第三巻第十二号 特集うた いましようひなまつりのうた	渡部ひろし	よいこのくに社	1955	0301	「はなのつぼみ」「かわいいかくれんぼ」「おもちゃのまーち」「でんしゃごっこ」「とおりやんせ」「おやまのおさる」の6曲の歌と、「三ばのことり」「いっすんぼうし」のお話掲載			¥ 1,050
47	よいこのくに	第六巻第二号 特集たのしいごがつのうた	渡部ひろし、浜田三雄、花田浩一	よいこのくに社	1957	0501	「こいのぼり」「かえるのうた」「ないしよばなし」「くつがなる」の4曲と「つばめのかあさん」「かくれんぼ」「おやまのきんたろう」掲載			¥ 1,050
48	どうようぬりえ			東文堂	不明	不明	「しゃぼんだま」「くつがなる」「かたつむり」「チューリップ」「いけのこい」「たなばたさま」「てまりうた」「とおりやんせ」のぬりえ			¥ 210

No.	タイトル	サブタイトル	著者(編者)など	発行	発行年	発行月	備考	郷土の音楽家関係	写真	金額
49	児童文芸	第31巻第9号 特集 童謡を 書きたい人の ために		ぎょうせい	1985	0901	《てい談》童謡を書きたい人のために(内山登美子、鶴岡千代子、矢崎節夫)や、まどみちお等による創作童謡など掲載			¥ 520
50	こどものうた 伴奏つき		中田喜直	野ばら社	1962	0605	「青い目の人形」「うぐいす」「かえるの歌」など187曲収録			¥ 520
51	行進唱歌 春の曲(春之曲)		大和田建 樹作歌、 田村虎蔵 作曲	朝野書店	1906	0307	15番からなる唱歌	田村虎蔵作曲		¥ 1,750
52	行進唱歌 秋の曲(秋之曲)		大和田建 樹作歌、 田村虎蔵 作曲	朝野書店	1906	0707	15番からなる唱歌	田村虎蔵作曲		¥ 1,750
53	童謡詩人叢書2 螢の燈臺		野口雨情	新潮社	1926	0615	野口雨情の童謡詩集。「雨降りお月さん」「依はごろごろ」「兎のダンス」など掲載			¥ 6,600
54	童謡のふるさと	春と夏の巻	上笙一郎	理論社	1962	07	心のふるさととも言えるわらべ唄・唱歌・童謡。これらの世界が芸術的にどのように誕生してきたのかをさぐってみようと書かれた本			¥ 550
55	童謡のふるさと	秋と冬の巻	上笙一郎	理論社	1962	07	心のふるさととも言えるわらべ唄・唱歌・童謡。これらの世界が芸術的にどのように誕生してきたのかをさぐってみようと書かれた本			¥ 550
56	童謡のつくり方		サトウ・ハ チロー	野ばら社	1963	0505	サトウハチローによる童謡のつくり方についての本			¥ 1,500

No.	タイトル	サブタイトル	著者(編者)など	発行	発行年	発行月	備考	郷土の音楽家関係	写真	金額
57	初山滋の世界	コドモノクニの頃	初山斗作	すばる書房	1976	1010	コドモノクニを中心に初山滋の画業を紹介			¥ 1,650
58	子どもの館 十一月号(第七十八号)	第7巻第11号 特集子どものうた	松居直	福音館書店	1979	1101	まどみちおや阪田寛夫、神沢利子らの童謡掲載			¥ 500
59	詩と思想11	第3巻202号 特集 子守唄と童謡	「詩と思想」編集委員会	土曜美術社出版販売	2002	1101	インタビュー「子守唄の光と闇—松永伍一氏に聴く—」、座談会「子守唄、童謡、少年詩の世界」など掲載			¥ 1,000
60	見てござる／幼稚園の遠足		山上武夫作詞、海沼實作曲／加藤省吾作詞・海沼實作曲	日本コロムビア	不明	不明	「見てござる」は川田孝子・ゆりかご會・コロムビアオーケストラの演奏。「幼稚園の遠足」は川田正子・ゆりかご會・コロムビアオーケストラの演奏。レコード番号C-21	両曲とも足羽章が制作担当		¥ 2,000
61	鳥の赤ちゃん／またあしたね		矢島久仁子作詞、海沼実作曲／横堀恒子作詞、海沼実作曲	日本コロムビア	不明	不明	「鳥の赤ちゃん」は川田孝子・コロムビアオーケストラの演奏。「またあしたね」は松永園子・コロムビアオーケストラの演奏。レコード番号C-28	両曲とも足羽章が制作担当		¥ 2,500
62	子守唄／さくらさくら		わらべうた、下総院一編曲	日本コロムビア	不明	不明	「子守唄」は加古三枝子・コロムビアオーケストラの演奏。「さくらさくら」は永田みや子・高橋祐子・コロムビア児童合唱団・コロムビアオーケストラの演奏。レコード番号C-77	両曲とも足羽章が制作担当		¥ 2,000
63	くつが鳴る／七つの子	日本童謡名曲集(第2集)	清水かつら作詞、弘田龍太郎作曲、海沼實編曲／野口雨情作詞、本居長世作曲、海沼實編曲	日本コロムビア	不明	不明	「くつが鳴る」は渡邊百合子・ゆりかご會・コロムビアオーケストラの演奏。「七つの子」は安田祥子・ひばり児童合唱団・コロムビアオーケストラの演奏。レコード番号C-154	「くつが鳴る」は足羽章が制作担当		¥ 2,000
64	すずめの学校／どんぐりころころ	日本童謡名曲集(第2集)	清水かつら作詞、弘田龍太郎作曲、山口保治編曲／青木存義作詞、栗田貞作曲、佐々木すぐる編曲	日本コロムビア	不明	不明	「すずめの学校」は小宮山幸子・コロムビアひばり児童合唱団・コロムビアオーケストラの演奏。「どんぐりころころ」は伴久美子・青い鳥児童合唱団・コロムビアオーケストラの演奏。レコード番号C-155	「どんぐりころころ」は足羽章が制作担当		¥ 2,500

No.	タイトル	サブタイトル	著者(編者)など	発行	発行年	発行月	備考	郷土の音楽家関係	写真	金額
65	そよ風口口ちゃん／かくれん星		武鹿悦子作詞、海沼実作曲／武鹿悦子作詞、海沼実作曲	日本コロムビア	不明	不明	「そよ風口口ちゃん」は安田章子・コロムビアひばり児童合唱団・コロムビアオーケストラの演奏。「かくれん星」は三木節子・コロムビアゆりかご会・コロムビアオーケストラの演奏。レコード番号C-312	両曲とも足羽章が制作担当		¥ 3,000
66	相馬御風作詞目録稿(改訂版)	校歌・歌謡・童謡等		糸魚川市教育委員会	1994	0301	御風が作詞した曲を校歌・歌謡・童謡などがジャンル別に掲載されている	岡野貞一作曲「相川中学校校歌」「高老江尋常高等小学校校歌」「高岡中学校校歌」「長岡女子高等学校校歌」、高木東六作曲「空軍の花」、田村虎蔵作曲「糸魚川小学校校歌(第1校歌)」の記載あり		¥ 500
67	相馬御風作詞楽譜集(第2版)		相馬御風記念館	糸魚川市教育委員会	2018	0331	御風作詞の「春よ来い」「雪の日の小鳥」「あられ」「夏の雲」「雲の峰」「カチューシャの唄」「初夏」「ふるさと」「春の雨」「糸魚川小唄」「かなかな蝉」「落葉」「うちの燕」の13曲の楽譜と歌詞を掲載。巻末には各曲の紹介文あり			¥ 700
68	愛唱童謡集	小学館 童謡絵本	相賀徹夫	小学館	1955(推定)	不明	「おもちゃのまあち」「あめ」「まりとどのさま」「ゆうやけこやけ」「あした」「かたつむり」「おやまのおさる」「なかよしこみち」「はるのおがわ」「このはのおふね」「かえるのふえ」「せんどうさん」の計12曲掲載	岡野貞一作曲「春の小川」収録		¥ 4,870
69	みんなのうた ベストアルバム 100	NHKテレビ		講談社	1985	1230	みんなのうたで放送された楽曲による童謡絵本			¥ 3,100
70	地理教育飛行機唱歌		鷺尾義直作歌、田村虎蔵作曲	博文堂書店	1912	0510	(再版)。初版発行は明治45年3月4日。55番からなる唱歌。東京を出て西進、下関までの旅の歌詞	田村虎蔵作曲		¥ 2,400
71	赤穂義士		佐々木信綱作歌、田村虎蔵作曲	松本楽器合資会社	1910	0701	21番からなる唱歌。(四版)初版は明治43年4月10日発行	田村虎蔵作曲		¥ 3,110
72	車窓展望 山陰本線(鳥取一二條)		福知山鉄道管理局	福知山鉄道管理局	不明	不明	山陰本線から見える景色や名産、名所などが描かれている(鳥取砂丘、二十世紀梨、但馬牛、湯村温泉、餘部鉄橋、玄武洞、ファイバーカバン、こうのとり、出石焼、福知山、丹波筍、亀岡城跡、渡月橋、金閣寺など)			¥ 3,100

No.	タイトル	サブタイトル	著者(編者)など	発行	発行年	発行月	備考	郷土の音楽家関係	写真	金額
73	おかあさんといっしょ FUN BOOK	NHKテレビ放送開始50年記念		NHKサービスセンター	2003	1226	おかあさんといっしょについての書籍。出演者の素顔、歴代出演者が語る「私とくおかあさんといっしょ」、番組制作者の言葉ほか。歴代「今月の歌」リストもあり			¥ 5,917
74	切手 日本の歌シリーズ 全18枚			日本郵便	1979～1981		日本で最初の音楽を題材にした切手。第1集「荒城の月」「タやけこやけ」、第2集「もみじ」「ふるさと」、第3集「冬げしき」「ふじ山」、第4集「春の小川」「さくらさくら」、第5集「おぼろ月夜」「日の丸」、第6集「夏の思い出」「赤とんぼ」、第7集「浜辺の歌」「うみ」、第8集「子ども歌」「椰子の実」、第9集「春がきた」「花」	岡野貞一作曲「もみじ」「ふるさと」「春の小川」「おぼろ月夜」「日の丸」「春がきた」		¥ 3,230
75	切手 わたしの愛唱歌シリーズ 全18枚			日本郵便	1997～1999		第1集「いい日旅立ち」「月の砂漠」、第2集「砂山」「シングルベル」、第3集「シャボン玉」「北国の春」、第4集「めだかの学校」「青い山脈」、第5集「野ばら」「みかんの花咲く丘」、第6集「この道」「われは海の子」、第7集「リンゴの唄」「おもちゃのチャチャチャ」、第8集「川の流れるように」「四季の歌」、第9集「上を向いて歩こう」「早春賦」			¥ 3,230
76	芥川也寸志	その芸術と行動	出版刊行委員会	東京新聞出版局	1990	0629	芥川也寸志の亡き後に、ゆかりのあった人たちによって作られた本。芥川の芸術とその多面的な行動の記録。			¥ 920
77	トツパンのえほん 童謡絵本⑨			フレーベル館	不明	不明	「はるよこい」「あかいとりことり」「りんごのひとりごと」「ひらいたひらいた」「おやまのおさる」「ぐっどばい」「でんしゃごっこ」の7曲掲載			¥ 1,100
78	トツパンのえほん 童謡絵本②			フレーベル館	不明	不明	「くつがなる」「めえめえこやぎ」「たなばたさま」「こうま」「七つのこ」「ゆうひ」「ぶらんこ」の7曲掲載			¥ 1,100
79	トツパンのえほん 童謡絵本④			フレーベル館	不明	不明	「かもめの水兵さん」「みかんの花咲く丘」「おさるのかごや」「あんたがたどこさ」「うさぎとかめ」「あのまちこのまち」「つきのさばく」の7曲掲載			¥ 1,100
80	トツパンのえほん 童謡絵本⑨			フレーベル館	不明	不明	「はるよこい」「あかいとりことり」「りんごのひとりごと」「ひらいたひらいた」「おやまのおさる」「ぐっどばい」「でんしゃごっこ」の7曲掲載			¥ 1,100

No.	タイトル	サブタイトル	著者(編者)など	発行	発行年	発行月	備考	郷土の音楽家関係	写真	金額
81	トツパンのえほん 童謡絵本③			フレーベル館	不明	不明	「ちゅーりっぷ」「かごめかごめ」「おもちゃのまーち」「まりととのさま」「からすの赤ちゃん」「すなやま」「みずあそび」の7曲掲載			¥ 700
82	トツパンのえほん 新編童謡絵本①			フレーベル館	不明	不明	「すずめのがっこう」「おもちゃのまーち」「めえめえこやぎ」「ゆうやけこやけ」「どんぐりころころ」「あかいくつ」「きしゃぼぼ」「七つの子」「はるのおがわ」「ゆうひ」「あおいめ」「にんぎょう」「たきび」「きゅーびーさん」「たかいたかい」「あめ」「ゆりかごのうた」「てんじんさまのほそみち」「いぬ」「はとぼぼ」「てをたたましよう」「みんないいこ」の22曲掲載			¥ 1,250
83	地理教育朝鮮唱歌		いしはらばんがく 作歌、田村虎蔵作曲	富山房	1911	0225	47番からなる唱歌 いしはらばんがく(石原萬岳)＝石原和二郎	田村虎蔵作曲		¥ 38,500
84	悲絶痛絶吹雪の敵		佐々醒雪校、井上松雨作歌、河井醉茗作歌、田村虎蔵作曲	金港堂書籍	1912	0228	27番からなる唱歌。 附録「雪の宿り」(河井醉茗作歌)	田村虎蔵作曲		¥ 11,000
85	行進唱歌 春の曲(春之曲)		大和田建樹作歌、田村虎蔵作曲	朝野書店	1906	0307	15番からなる唱歌	田村虎蔵作曲		¥ 3,300
86	戦死者葬送の歌		佐々木信綱作歌、田村虎蔵作曲	修文館	1905	0124	7番からなる唱歌。訂正再版	田村虎蔵作曲		¥ 3,310
87	拓本幅 野口雨情歌碑「かもめ」		野口雨情作詞、高木東六作曲	不明	不明	不明	野口雨情記念館にある「かもめ」歌碑(昭和56年1月建立)の拓本掛け軸。高木東六の楽譜あり	高木東六作曲		¥ 12,610
88	高木東六ピアノはうたう		高木東六	全音楽譜出版社	1962	不明	42曲の子ども向けピアノ作品掲載。いずれも高木東六の作品。「オクターブに届かない小さい子どもの手でも十分ひかせたかったこと」「どんな単純な曲の中にも転調の必然と重大性のあるということを知らせたかったこと」を願ってつくられた	高木東六のピアノ作品集		¥ 3,130



No.	タイトル	サブタイトル	著者(編者)など	発行	発行年	発行月	備考	郷土の音楽家関係	写真	金額
89	川田正子愛唱童謡劇作品集		葉山春夫	白眉社	1949	1215	川田正子愛唱童謡曲集や振付集のヒットから生まれた劇作品集。「花屋さん(葉山春夫作)」「お猿のかごや(平井秀樹作)」「里の秋(高石貴美子作)」「みかんの花咲く丘(葉山春夫作)」が掲載			¥ 3,065
90	川田正子愛唱童謡劇作品集 2編		葉山春夫	白眉社	1948	0915	『川田正子愛唱童謡劇作品集』の反響を受けて編集された第2編。「可愛い魚屋さん(葉山春夫作)」「月の沙漠(高石貴美子作)」「風の子(平井秀樹作)」「蛙の笛(葉山春夫作)」が掲載			¥ 3,065
91	童謡新曲第二集	お月さんと遊ぼう	葛原しげる作詞、小松耕輔作曲	目黒書店	1924	1215	「お月さんと遊ぼう」「柳のぶらんこ」「大池小池」「おはよう」「曲り角のポスト」「繩の電車」の6曲掲載。いずれも葛原しげる作詞、小松耕輔作曲			¥ 10,130
92	一寸法師双六	カタカナ童話 正月號附録		小學館	1934	0105	『小学一年生』の正月號増刊「カタカナ童話」の附録。一寸法師のお話が題材			¥ 10,130
93	コロムビア童謡レコード目録 1955			日本コロムビア	1955	0130	1955年にコロムビアから発売された童謡レコードの目録。曲名のほか、作詞作曲者名、歌手、レコード番号記載			¥ 2,661
94	婦人グラフ五月號	第四卷第五號	[編集]石原俊明	国際情報社	1927	0501	サトウ・ハチローらが設立した玩具屋「ラリルレロ玩具」の商品写真掲載。ハイネ(詩)シューベルト(曲)の「海の歌」譜面掲載			¥ 7,970
95	歌のお部屋 ソラード 第一巻 第一号		水原英明	鳴る子会ソラード社	1957	0401	小学校の元音楽教師で後にレコード界に入った水原英明が主宰した楽譜集。白鳥省吾「童心と童謡」、長田暁二「童謡と教材」などの文章も掲載	足羽章執筆文「子供さんたちへ」掲載		¥ 12,520
96	KODAMA童謡集 第二集			コダマプレス	1960	0501	「あかいぼうしろいぼうし」「ゆうひ」「きしゃぼっぽ」「あかいくつ」「ゆうやけこやけ」「くつがなる」「ちんちんちどり」「あわてとこや」「はまちどり」「はまべのうた」の12曲掲載。ソノシート4枚付き			¥ 5,200

No.	タイトル	サブタイトル	著者(編者)など	発行	発行年	発行月	備考	郷土の音楽家関係	写真	金額
97	光洋社の保育絵本 童謡絵本			光洋出版	不明	不明	「りんごのひとりごと」「ひのまる」 「七つの子」「かたつむり」「むすん でひらいて」掲載			¥ 1,850
98	日本児童文学大系 第5巻	小川未明集	小川未明 (著)、続 橋達雄 (編)	ほるぷ出版	1977		小川未明の童謡(わらべうた)五 編、童話、童話集序文掲載。 解説、年譜等あり			¥ -
99	日本児童文学大系 第7巻	北原白秋集	北原白秋 (著)、藤 田圭雄 (編)	ほるぷ出版	1977		北原白秋の童謡をすべて掲載。 解説、年譜、索引等あり			¥ -
100	サトウハチロー自筆原稿		サトウハ チロー		不明	不明	サトウハチロー専用の原稿用紙に鉛 筆書き			¥ 10,550
101	どうようえほん			ます美書房	不明	不明	「はるがきた」「まりととのさま」「か たつむり」「おもちゃのまーち」「おさ るのかごや」の5曲掲載	岡野貞一作曲「はる がきた」掲載		¥ 1,052
102	どうよう絵本			ます美書房	不明	不明	「すずめのがっこう」「ひのまる」「ゆ めのおばしゃ」「あのこはたあれ」 「あおいめのにんぎょう」の5曲掲載	岡野貞一作曲「ひ のまる」掲載		¥ 1,052
103	どうよう絵本			ます美書房	不明	不明	「ひらいたひらいた」「にんぎょう」 「いけのこい」「かたつむり」「てんじ んさまのほそみち」の5曲掲載			¥ 1,052
104	どうようえほん			富士屋書店	不明	不明	「せんだうさん」「めえめえこやぎ」 「おうま」「ゆりかごのうた」「どんぐ りころころ」の5曲掲載。絵はいずれ も長谷川露二			¥ 1,052

No.	タイトル	サブタイトル	著者(編者)など	発行	発行年	発行月	備考	郷土の音楽家関係	写真	金額
105	どうよう1集			ひかりのくに	不明	不明	「あめ」「十人のインディアン」「にんぎょう」「かたつむり」「おもちゃのマーチ」の5曲掲載。絵はいずれも村瀬有紀。フォノシートつき、歌は上西真知、大野博子、森本小夜子、山本善英			¥ 2,052
106	どうよう2集			ひかりのくに	不明	不明	「おぼろづきよ」「ちょうちょう」「ほたる」「むしのこえ」「ゆき」の5曲掲載。絵はいずれも村瀬有紀。フォノシートつき、歌は上西真知、大野博子、森本小夜子、山本善英	岡野貞一作曲「おぼろづきよ」掲載		¥ 2,052
107	どうようえほん			ひかりのくに昭和出版	不明	不明	「おもちゃのマーチ(大下紘二郎 絵)」「かたつむり(戸田要三郎 絵)」「うさぎのでんぼう(中島清 絵)」「かくれんぼ(住映子 絵)」「めえめえこやぎ(岸田耕造 絵)」の5曲掲載			¥ 1,052
108	よいこのどうよう			小学館	1970	0901	「あかちゃんのおみみ(風間四郎 絵)」「むすんでひらいて(林義雄 絵)」「うさぎ(深沢邦朗 絵)」「ぐっどばい(谷口健雄 絵)」「めりさんのひつじ(岩崎良信 絵)」「へりこぶたあ(若菜瑠 絵)」「おやまのおさる(鈴木寿雄 絵)」の7曲と「おおきなかぶ」のお話など掲載			¥ 4,052
109	たのしいうた			小学館	1963	不明	「なかよしこみち(吉沢廉三郎 絵)」「かごめかごめ(深沢邦朗 絵)」「はやおきどけい(風間四郎 絵)」「はるのおがわ(松田文雄 絵)」「ゆりかごのうた(いわさきちひろ 絵)」「せんとくさん(清原ひとし 絵)」「おぼろづきよ(風間四郎 絵)」「みかんのはな(松田文雄 絵)」「あめふりおつきさん(井口文秀 絵)」「ふたあつ(渡辺武夫 絵)」「むらまつり(中西義男 絵)」「まりととのさま(清原ひとし 絵)」「かかし(森田曠平 絵)」「きんぎょのひるね(川島はるよ 絵)」の14曲掲載	岡野貞一作曲「はるのおがわ」「おぼろづきよ」掲載		¥ 2,052
110	うたとあそび			小学館	1970	不明	「かくれんぼ(松田文雄 絵)」「おじょうさんおはいんなさい(吉沢廉三郎 絵)」「おにさんこちら(渡辺武夫 絵)」「ほたるこい(風間四郎 絵)」「なかよしこよしのままごっこ(中西義男 絵)」「おしくらまんじゅう(松田文雄 絵)」「ことろことろ(吉沢廉三郎 絵)」「ひとりきな(中西義男 絵)」「しいそう(渡辺武夫 絵)」の9曲掲載			¥ 1,052
111	季刊日本童謡 第7号～第12号合本		日本童謡協会編集		1971～1973	備考参照	日本童謡協会が発行する季刊誌。第7号(昭和46年10月25日発行) 特集:レコードの子どものうた 第8号(昭和46年12月25日発行) 特集:大正の童謡を語る 第9号(昭和47年4月25日発行) 特集:音楽教科書をどうみるか 第10号(昭和47年7月25日発行) 特集:現代の子どものうたの目ざすもの 第11号(昭和47年10月25日発行) 特集:続・現代の子どものうたの目ざすもの 第12号(昭和48年2月25日発行) 特集:少年少女合唱とそのうた	第7号に足羽章執筆「海沼実氏の人と作品」、第10号に高木東六作曲「かみなりおやじ」、第12号に保田正作曲「ライター」掲載		¥ 3,520
112	メロディーの作り方		中田喜直	音楽之友社	1960	1225	中田喜直による作曲の手引書。初心者向けに解説			¥ 4,100

No.	タイトル	サブタイトル	著者(編者)など	発行	発行年	発行月	備考	郷土の音楽家関係	写真	金額
113	合唱の泉No.4	混声合唱編	酒田富治 編著	共同音楽出版 社	1957	0901	無伴奏混声四部合唱 43曲、無伴奏混声三部合唱 5曲、伴奏付混声二部合唱 8曲、伴奏付混声四部合唱 4曲の合計60曲掲載			¥ 885
114	宮沢賢治「雨ニモマケズ」自筆原稿複製		宮沢賢治	宮沢賢治記念 会			詩稿自体は1931年11月3日に書かれたことがわかっている			¥ 500
115	六年の音楽		武蔵野音楽 大学	広島図書	1950	0601	小学校音楽科教科書。教科書番号小音614。「海」「さらば友よ」など26曲掲載	岡野貞一作曲「おぼろ月夜」掲載		¥ 1,204
116	新版しょうがくせいのおんがく1		木村信之 ほか8名	音楽之友社	不明	不明	小学校音楽科教科書。教科書番号音楽1020。「ちょうちょう」「めだかのがっこう」など44曲掲載	木村信之編集。岡野貞一作曲「ひのまる」「ももたろう」掲載		¥ 1,200
117	新版しょうがくせいのおんがく2		木村信之 ほか8名	音楽之友社	不明	不明	小学校音楽科教科書。教科書番号音楽2020。「さくらさくら」「かっこう」など41曲掲載	木村信之編集。岡野貞一作曲「はるがきた」、木村信之作曲「ゆうやけ」、木村信之作詞「どうぶつむらのおまつり」、掲載		¥ 1,200
118	おんがく2年		信時潔ほ か11名	学校図書	1958		小学校音楽科教科書。教科書番号小音255。「いけのこい」「ゆりかごのうた」など40曲掲載	足羽章作曲「でんでんむしむし」、岡野貞一作曲「春がきた」、田村虎蔵作曲「一寸法師」掲載		¥ 980
119	おんがく3年		信時潔ほ か11名	学校図書	1958		小学校音楽科教科書。教科書番号小音358。「茶つみ」「子ぎつね」など41曲掲載	岡野貞一作曲「春の小川」、高木東六作曲「ピノキオ」掲載		¥ 880
120	総合しょうがくせいのおんがく1		堀内敬三 ほか9名	音楽之友社	不明	不明	小学校音楽科教科書。教科書番号音楽1009。「こいのぼり」「かたつむり」など44曲掲載。簡易指導書のため赤字で解説など掲載	木村信之編集。岡野貞一作曲「ひのまる」、木村信之作曲「りゅっくさくらん」、田村虎蔵作曲「いっすんぼうし」掲載		¥ 980

No.	タイトル	サブタイトル	著者(編者)など	発行	発行年	発行月	備考	郷土の音楽家関係	写真	金額
121	系統新しい音楽3		井上武士 ほか5名	音楽之友社	不明	不明	小学校音楽科教科書。教科書番号 音楽3010。「おうちわすれて」「茶つ み」など34曲掲載	岡野貞一作曲「春 の小川」「もみじ」掲 載		¥ 980
122	標準しょうがくせいのおんがく1		池内友次 郎ほか3 名	教育出版	1961	0120	小学校音楽科教科書。教科書番号 音楽1002。「ちょうちょ」「くつがな る」など40曲掲載	岡野貞一作曲「日 のまる」「ももたろう」 掲載		¥ 480
123	標準しょうがくせいのおんがく2		池内友次 郎ほか3 名	教育出版	1961	0120	小学校音楽科教科書。教科書番号 音楽2002。「うたのまち」「かもめの すいへいさん」など42曲掲載	岡野貞一作曲「春 がきた」掲載		¥ 480
124	全国唱歌ラジオコンクール課 題曲全集 増補版	NHK全国学校 音楽コンク ール合唱の部	日本放送 協会、日 本教育音 楽協会	音楽之友社	1967	0320	昭和23年度から昭和41年度までの 「全国唱歌ラジオコンクール」の課 題曲集。「花のまわりで」(昭和30 年度・小学校の部)など掲載			¥ 4,040
125	新鉄道唱歌 第七輯 山陰線		鐵道省	大阪毎日新 聞社、東京 日日新聞社	1949	0425	52番からなる唱歌。歌詞ページに は上部に路線も描かれている			¥ 4,150
126	新しく選んだ童謡曲集		中田喜直	カワイ楽譜	1973	0420	中田喜直が1917年(大正7年)から1961年 までの間に発表された作品の中から音楽 的にすぐれていることを基準として選んだ 90曲による楽譜集。春夏秋冬とそれ以外 の区分に分けて掲載されている。(本書は 15刷)	高木東六作曲「クリ スマス・イヴの歌」 「いいおへんじは い」掲載		¥ 3,350
127	音楽世界 第十三巻第三號		日下部忠 政	音楽世界發 行所	1941	0301	特集として「唱歌的なものへの提 言」掲載			¥ 1,750
128	音楽世界 第四號		東京音楽 學校同聲 會	東京音楽學 校同聲會	1949	0201	座談会「通信教育の諸問題」(下総 皖一、諸井三郎、二宮徳馬、堀内 敬三、城多又兵衛、小松耕輔)ほ か掲載	足羽章執筆「レコー ドを作る毎日」掲 載。足羽が日本コロ ムビア教育部長の 時代		¥ 2,250

No.	タイトル	サブタイトル	著者(編者)など	発行	発行年	発行月	備考	郷土の音楽家関係	写真	金額
129	樂石伊澤修二先生		故伊澤先生記念事業會編集委員	故伊澤先生記念事業會	1919	1110	東京音楽学校(現東京藝術大学音楽学部)の初代校長である伊澤修二についての研究書。生涯がまとめられている			¥ 12,547
130	ルソーと音楽		海老沢敏	白水社	1981	1006	ルソーについての書籍。「ルソー没後200年祝年」の機械に書かれた論考などを掲載			¥ 2,030
131	家庭教育唱歌お伽集		巖谷小波 校閲、木村小舟 作歌、田村虎蔵 作曲	一書堂書店	1917	0630	単編で出されていた家庭教育唱歌の合本。第一編「桃太郎」、第二編「舌切雀」、第三編「松山鏡」、第四編「花咲爺」、第五編「俵藤太」、第六編「文福茶釜」、第七編「勝々山」、第八編「羅生門」、第九編「一寸法師」、第十編「猿蟹合戦」掲載	10曲とも田村虎蔵作曲		¥ 12,320
132	木曜手帖201	サトウハチロー先生追悼号		木曜会	1973	1225	サトウハチローの遺稿や略歴、ゆかりの人の追悼文などを掲載	同人として足羽章の名前あり		¥ 3,520
133	音楽の小径		團伊玖磨	読売新聞社	1978	0615	週刊読売に連載した音楽随想「楽に寄す」を書籍化したもの。本書は第二刷(昭和53年8月1日発行)			¥ 1,190
134	野口雨情童謡集		野口雨情	彌生書房	1976	1030	藤田圭雄が編集した野口雨情の童謡集。「青い眼の人形」や「赤い靴」など掲載			¥ 1,400
135	都電60年の生涯		東京都交通局	東京都交通局	1971	1210	都電60年の歩みを紹介した書籍	付録として田村虎蔵作曲「電車唱歌」の楽譜とソノシートあり。P172には全歌詞と電車唱歌の表紙も掲載		¥ 5,400

¥ 505,007

◆令和4年度 童謡・唱歌ライブラリー用資料一覧

No.	タイトル	サブタイトル	著者(编者)など	発行	発行年	金額
1	こころに生きつづける歌	童謡叙情歌への想い	[著者] 二宮清・加藤登紀子	産経新聞出版	2018	¥ -
2	図解 近現代日本音楽史	唱歌、校歌、応援歌から歌謡曲まで	[著者] 田中健次	東京堂出版	2022	¥ -
3	消えた歌の風景PART1	～懐かしい21の童謡・唱歌～	[著者] 内館牧子	清流出版	2022	¥ 1,760
4	消えた歌の風景PART2	～忘れたくない21の童謡・唱歌～	[著者] 内館牧子	清流出版	2022	¥ 1,760
5	奇跡の童謡	《夕焼小焼》の作曲者を訪ねて	[著者] 山内喜美子	大空出版	2022	¥ 1,980
6	「未熟さ」の系譜	宝塚からジャニーズまで	[著者] 周東美材	新潮社	2022	¥ 1,705
7	湯山昭童謡愛唱歌100選 ゆうやけはなび	赤い鳥の翼に乗って		全音楽譜出版社	2017	¥ 4,180
8	佐佐木信綱の世界	「信綱かるた」歌のふるさと	衣斐賢讓	中日新聞社	2008	¥ 1,100
9	写真とイラストで迎える金子みすゞ		小倉真理子	勉誠出版	2016	¥ 1,630
10	相馬御風	新潟県人物伝	金子善八郎	新潟日報事業社	2010	¥ 1,100
11	相馬御風こころの旅	雪国讃歌	糸魚川歴史民俗資料館 相馬御風記念館	糸魚川市教育委員会	2014	¥ 1,080
12	相馬御風こころの旅	ふるさと讃歌	糸魚川歴史民俗資料館 相馬御風記念館	糸魚川市教育委員会	2015	¥ 1,404
13	相馬御風こころの旅	人生讃歌	糸魚川歴史民俗資料館 相馬御風記念館	糸魚川市教育委員会	2016	¥ 1,404
14	日本人の「故郷」を求めて	心の歌よ！	伊藤千尋	新日本出版社	2021	¥ 1,760
15	こうして生まれた日本の歌	心の歌よ！Ⅱ	伊藤千尋	新日本出版社	2021	¥ 1,760
16	歌から見える世界	心の歌よ！Ⅲ	伊藤千尋	新日本出版社	2021	¥ 1,760
17	歌をたずねて	愛唱歌のふるさと	毎日新聞学芸部	音楽之友社	1983	¥ 1,100
18	童謡・わらべうたの言葉とこころ		若井勲夫	勉誠出版	2020	¥ 1,980

No.	タイトル	サブタイトル	著者(編者)など	発行	発行年	金額
19	謎解き「わらべ唄」私考		青木國雄	風媒社	2021	¥ 1,760
20	女声合唱のためのメドレー 日本の風景		鶴崎庚一作編曲	カワイ出版	2012	¥ 1,650
21	同声合唱のための編作集 若林千春うたの本<春の小川>		若林千春	音楽之友社	2019	¥ 1,540
22	金子みすゞ童謡全集		金子みすゞ (監修)矢崎節夫	JULA出版局	2022	¥ 3,960
23	音読でたのしむ思い出の童謡・唱歌	令和に伝えたい心に響く歌101	齋藤孝	KADOKAWA	2020	¥ 1,650
24	現代解釈明治官製唱歌読本		ことのは会編	春秋社	2022	¥ 3,850
25	女声/同声合唱曲集 野口雨情童謡メドレー いつか来た道		若松正司編曲	音楽之友社	2006	¥ 1,760
26	混声合唱のための歌い継ぎたい日本の歌 春夏編		上田真樹、篠田昌伸、鷹羽弘晃編曲	全音楽譜出版社	2013	¥ 1,980
27	混声合唱のための歌い継ぎたい日本の歌 秋冬編		上田真樹、篠田昌伸、鷹羽弘晃、三宅悠太編曲	全音楽譜出版社	2013	¥ 1,980
28	未来に歌い継ぎたい世界の子守歌	抱っこママコーラス	大石由紀子編著、大石光男監修	サーベル社	2014	¥ 1,980
29	教科書にでてくる音楽家の伝記		ひのまどか	講談社	2017	¥ 2,530
30	コンサートで映える日本の歌	美しいピアノ伴奏にのせて	伊藤康英編	音楽之友社	2021	¥ 1,600
31	2001新しい童謡集	第24回童謡祭作品	日本童謡協会編	日本童謡協会	2001	¥ 350
32	2002新しい童謡集	第25回童謡祭作品	日本童謡協会編	日本童謡協会	2002	¥ 350
33	子守唄の原像		鶴野祐介	久山社	2009	¥ 1,100
34	たんぽぽメッセージ	新しい童謡	秋葉てる代(詩)、中村守考(曲)	音楽出版ハピーエコー	2000	¥ -
35	白いクジャク	新しい童謡歌曲集	中村守孝(作曲)	音楽之友社	2002	¥ -
36	心の風景 抒情歌曲と童謡歌曲の調べ	眞理ヨシコが歌う中村守孝作品	中村守孝(作曲)眞理ヨシコ(歌)	コロムビアレコード	2002	¥ -
37	みんなの地球	織江りょう童謡集	織江りょう	てらいんく	2006	¥ 1,320



No.	タイトル	サブタイトル	著者(編者)など	発行	発行年	金額
38	ひだまりの道	織江りょう童謡集	織江りょう	てらいんく	2009	¥ 1,540
39	こころのポケット	織江りょう童謡集	織江りょう	てらいんく	2014	¥ 1,540
40	とりになったひ	織江りょう童謡集	織江りょう	てらいんく	2018	¥ 1,540
41	ある長老ピアニストのひとりごと		田村宏、(執筆協力 萩谷由喜子)	ショパン	2009	¥ 1,185
42	前進	決定版 碧川かたの生涯	碧川かた研究会	小取舍	2023	¥ -
43	大正時代の音楽文化とセノオ楽譜		越懸澤麻衣(著)	小鳥遊書房	2023	¥ 3,080
44	こどものうた2023	年刊童謡詩集	日本童謡協会(編)	日本童謡協会	2023	¥ -
45	日本音楽博物館論		井上裕太(著)	同成社	2021	¥ 6,600
46	合唱の泉 同声合唱編1		酒田富治	共同音楽出版社	1988	¥ 1,600
47	世界抒情歌全集1		長田暁二	ドレミ楽譜出版社	2001	¥ 1,047
48	世界抒情歌全集2		長田暁二	ドレミ楽譜出版社	2001	¥ 2,185
49	世界抒情歌全集3		長田暁二	ドレミ楽譜出版社	2016	¥ 2,920
50	童謡の風景1		合田道人	北海道新聞社	2008	¥ 1,000
51	童謡の風景2		合田道人	北海道新聞社	2009	¥ 1,000
52	童謡の風景3		合田道人	北海道新聞社	2010	¥ 1,000
53	歌ではじまる幼児教育	童謡の歴史とエピソード	服部公一	チャイルド本 社	2002	¥ 2,303

¥ 85,363