



ス 協 第 50 号
令和 4 年 4 月 26 日

鳥取県知事 平井 伸治 様

公益財団法人鳥取県スポーツ協会
会 長 林 昭男



令和 3 年度事業報告書(鳥取県立布勢総合運動公園)について

このことについて、鳥取県立布勢総合運動公園の管理運営に関する協定書第 10 条の規定に基づき別紙のとおり提出します。

令和3年度 事業報告書

施設名：鳥取県立布勢総合運動公園

指定管理者 公益財団法人鳥取県スポーツ協会

目次

1	管理運営の体制	1
	(1) 管理運営の組織	
	(2) 日常の職員配置	
	(3) 職員に係る雇用条件および労働状況	
	(4) 関係書類の整備について	
2	管理業務の実施状況	2
	(1) 受付・案内業務	
	(2) 利用許可業務	
	(3) 利用調整業務	
3	外部委託による維持管理	3
4	施設設備の維持管理	4
	(1) 清掃業務	
	(2) 設備等保守点検業務	
	(3) 日常点検業務	
	(4) 遊具点検保守業務	
	(5) 修繕業務	
5	スポーツ・レクリエーション振興	5
	(1) 利用指導業務	
	(2) スポーツ・レクリエーション振興業務	
6	利用促進、サービス向上	6
	(1) 宣伝広報業務	
	(2) 自主事業の実施	
	(3) 施設及び設備の設置	
	(4) 高齢者・障がい者に配慮した公園づくり	
7	事件、事故の防止措置と緊急時の対応	7
8	利用者数および利用料金の収入状況	8
	(1) 利用者の利用状況	
	(2) 利用に係る料金の収入の実績	

9 収支状況・・ 9

10 その他・・ 10

- (1) 県内発注
- (2) 障がい者又は高齢者の就労機会の確保 ✓
- (3) 県、関連施設管理者等との連携業務
- (4) 県が実施する工事等
- (5) 備品の管理
- (6) AEDの管理
- (7) J-ALERTの取扱い
- (8) 電力の調達
- (9) 環境に配慮した施設運営
- (10) 喫煙対策
- (11) 駐車場
- (12) ネーミングライツの取扱い
- (13) 新型コロナウイルス感染症拡大防止に関する対応

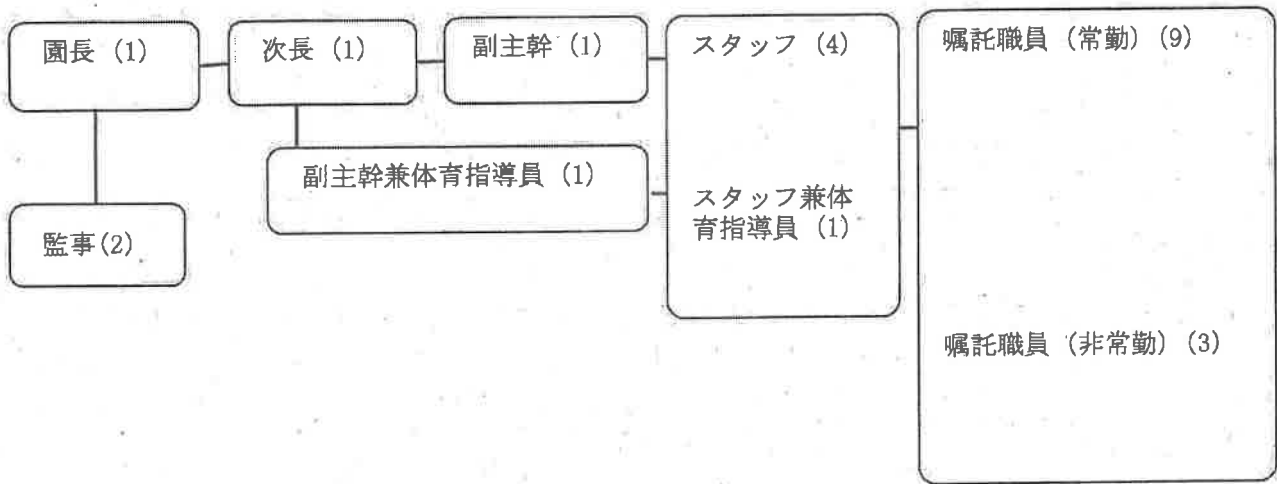
1 管理運営の体制

(1) 管理運営の組織

①実施体制

- ・施設の統括責任者として園長1名を配置した。
- ・管理運営責任者として次長1名を配置した。
- ・園長・次長の他に計16名の常勤職員（嘱託職員（常勤）含）、嘱託職員（非常勤）3名を配置した合計21名で当館の管理運営業務を行った。
- ・監事2名による監査を年2回実施した。

○布勢総合運動公園管理運営体制（令和4年3月31日現在）



②資格技術者の配置

○防火管理者（正職員）

- ・甲種防火管理者3名（ ）を配置した。

○電気主任技術者（嘱託職員（常勤））

- ・ を配置した。

(2) 日常の職員配置

①標準的な職員配置の考え方

- ・布勢公園の敷地は広く、有料施設を複数所有しているため、事務所を陸上競技場内及び県民体育館内にそれぞれ置き、専門的知識を有する職員を中心に常駐させるよう配置した。
また、それぞれの管理責任者として、陸上競技場事務所に園長、県民体育館事務所に次長を配置した。（勤務のローテーションの関係で配置できない時間帯が生じるため、緊急時は連絡の取れる体制を整えた。）
- ・会計事務に精通した主たる職員を陸上競技場事務所に配置し、補助のための職員を陸上競技場事務室及び県民体育館事務室にそれぞれ配置した。
- ・開館時間中はいつでも利用料金の収受ができるよう、受付に常時1名以上配置した。
- ・公園利用者にスポーツ・レクリエーションの指導・助言を行い、かつ陸上競技場及び県民体育館の

トレーニングルームでの指導等を行うため、公益財団法人日本スポーツ協会公認スポーツ指導者の有資格者を1名以上配置した。

【有資格者：1名】

資格名（旧資格名）	人数	職員名（競技名）
コーチ3（コーチ）	1名	（卓球）

- ・施設の管理運営に特化した、上級体育施設管理士等の有資格者を1名以上配置した。
- ・公益財団法人日本体育施設協会公認体育施設管理士を1名以上配置した。

【有資格者：4名】

資格名	人数	職員名
上級体育施設管理士	1名	
体育施設管理士	3名	

- ・競技用芝グラウンドを3年以上管理した経験を有する職員を1名以上配置した。

【経験者：1名】

経験年数	人数	職員名
8年	1名	

- ・植栽管理の3年以上経験を有する職員を1名以上配置した。

【経験者：1名】

経験年数	人数	職員名
8年	1名	

- ・AEDを使用するための講習会を受講した職員を1名以上配置した。（全職員受講済）。

資格等	有効期限	人数	職員名等
スポーツ応急手当プロバイダー	2023年7月	1名	
普通救命講習（AED使用法含む）	年2回	18名	全職員（非常勤除く）

(3) 職員に係る雇用条件および労働状況

(別紙1)「労働条件等報告書」のとおり

(4) 関係書類の整備について

業務関係書類は、指定期間終了後5年間保管する。

2 管理業務の実施状況

(1) 受付・案内業務

口頭・電話の予約受付に加え、インターネットによる施設利用申込システムを活用し、適切にスムー

ズな受付を行った。

また、当日及び翌日の利用予約について、事務室に予約状況を把握するためのホワイトボードを設置し、リアルタイムの受付を確実にを行うとともに、利用に伴う必要な準備を事前に行う体制を整えている。

合宿については、一般予約と異なり早期予約が必要不可欠であることや、芝のある施設を利用する場合の調整等が関わってくるため、別途マニュアルを整えスムーズな受付に努めた。

意見・苦情については、メッセージカードボックスを事務室周辺に設置し、投函されたものに対し速やかに事実確認・対応策の検討を行い、早期（1週間以内）の対応又は回答を行った。

(2) 利用許可業務

施設利用及び申込要領に基づき、適正に利用の許可を行った。措置命令及び許可の取り消しの取り扱いはなかった。

また、減免手続きについては、減免に係る条件等の確認書類を明確にし、提示のない場合は一般料金で対応するなど徹底した処理を行った。

(3) 利用調整業務

大規模な大会やイベント（中国ブロック以上）のスムーズな利用調整を行うため、8月に大規模施設利用調整会を実施した。

中規模・小規模な大会やイベント（県レベル以下）のスムーズな利用調整を行うため、2月に施設利用調整会を実施した。

いずれも、参加者の協力を得て円滑に調整を行うことができた。

3 外部委託による維持管理

下記の施設等保安・管理等については、指定管理期間である5年の複数年契約を主とし、入札等により外部業者と委託契約を締結した。

県が示すそれぞれの仕様以上の内容により、各業者と協力しながら適切に業務を遂行した。

契約事項名	請負業者名	契約期間	契約額	発注先
陸上・野球場施設警備		H31.4.1~R6.3.31		県内
体育館・テニス警備		H31.4.1~R6.3.31		県内
浄化槽保守点検		R1.7.29~R6.3.31		県内
自動制御設備保守点検		H31.4.1~R6.3.31		県内
清掃		H31.4.1~H6.3.31		県内
自動扉保守点検		H31.4.15~R6.3.31		県内
大型映像装置、野球場スコアボード装置保守		R1.10.1~R6.3.31		県外
構内電話設備保守		H31.4.1~R6.3.31		県内
消防設備保守		H31.4.1~R6.3.31		県内
空調設備保守		H31.4.1~R6.3.31		県内

県民体育館エレベータ	H31. 4. 1～R6. 3. 31	県内
陸上競技場エレベータ	H31. 4. 1～R6. 3. 31	県内
音響設備保守	R1. 5. 1～R6. 3. 31	県外
清掃用チェアゴンドラ 及び舞台吊物装置保守	H31. 4. 1～R6. 3. 31	県外
陸上競技用機器保守	R1. 6. 1～R6. 3. 31	県外
ばい煙測定	R1. 5. 1～R6. 3. 31	県内
テニスコートメンテナ ンス	R1. 6. 1～R6. 3. 31	県外
芝グラウンド維持管理	H31. 4. 1～R6. 3. 31	県内
造園保守（1工区）	H31. 4. 1～R6. 3. 31	県内
造園保守（2工区）	H31. 4. 1～R6. 3. 31	県内
造園保守（3工区）	H31. 4. 1～R6. 3. 31	県内
遊具保守	R1. 11. 25～R6. 3. 31	県外
移動観覧席保守	R1. 7. 1～R6. 3. 31	県内
体育館照明制御システ ム保守	H31. 4. 1～R6. 3. 31	県外
電気設備法定点検	R1. 12. 27～R6. 3. 31	県外
クライミングウォール 保守	R2. 2. 14～R6. 3. 31	県外
冬季除雪	R3. 12. 10～R4. 3. 31	県内
バスケットゴール保守	R1. 8. 1～R6. 3. 31	県内
ナチュラルガーデン維 持管理	H31. 4. 25～R6. 3. 31	県内
野球場グラウンド整備	R2. 4. 1～R6. 3. 31	県外

4 施設設備の維持管理

(1) 清掃業務

清掃業務の主は外部委託により行っている。

職員で対応する清掃業務は、園内の施設ごとに下記の項目を実施し、チェックシートで管理した。

- ・床面拭き・掃き掃除
- ・マット類・ガラス類の清掃
- ・くず入れ、灰皿等清掃
- ・カウンター等台拭き清掃
- ・金物類みがき

・帯電美化調整剤拭き掃除

(2) 設備等保守点検業務

主要な設備等については外部委託により行っている。

電気設備については、外部委託とあわせて職員に電気技術者を置き日々の点検を適正に行った。

(3) 日常点検業務

朝の開錠及び夜の閉錠に合わせた職員による園内巡視を行うとともに、必要に応じて巡回・点検を行い、異常個所の早期発見に努め、異常がある場合には速やかに使用禁止措置及び修繕を実施した。

台風等による暴風雨や積雪のあった場合には、日常の巡視に加え危険な場所や被害状況を点検し、速やかに事務局へ報告を行った。

(4) 遊具点検保守業務

遊具は、子ども達の安全を守るため、日々の職員による点検を強化し小さな異常を見逃さないよう努めるとともに、外部委託では仕様書を上回る年2回の点検を実施した。

また、日常点検の精度を向上させるため、保守点検業者と連携し、点検チェックポイントを作成して対応した。

(5) 修繕業務

日常点検等により発見した修繕箇所は、危険性等を考慮し優先順位を考えながら速やかに修繕を行った。

また、高額な修繕については、県への要望を行った。

5 スポーツ・レクリエーション振興

(1) 利用指導業務

新型コロナウイルス感染予防対策等により、各所で制限を設けた運営方法を説明し、継続的に指導を行いながら利用いただいた。

施設・設備については利用者の利用方法を確認し、適切に指導を行った。

特にバスケットゴールは準備・撤去方法が困難であり人員も必要なことから、必ず職員1名が立ち会い指導を行った。

遊具については、対象年齢看板を掲示するなどして、安全な利用に努めた。

(2) スポーツ・レクリエーション振興業務

ア 競技スポーツの振興業務

①国体等の選手強化への支援、協力

競技団体が実施する、強化合宿・強化練習会が安全にスムーズに開催できるよう、競技団体と連携を取り準備や当日の運営に協力した。

また、各競技の専門的知識を有する職員を、監督・コーチ・選手として派遣した。

②陸上競技の普及・振興

第1種公認陸上競技場の特性を生かし、小学生を対象とした陸上教室を3教室開設するとともに短期集中型の陸上教室を開催するなどして競技力の向上に努めた。

③全国規模のスポーツイベント開催状況

5月 オリンピック聖火リレー及びセレブレーション

8月 全国ホープス西日本ブロック卓球大会

10月 日本卓球協会パスウェイ中国四国ブロック大会

12月 バドミントン日本トップ選手を迎えての強化練習会

バドミントン全国巡回講習会

1月 第34回介護福祉士国家試験

3月 ごはんといのちのストーリー展

イ 身近なスポーツ・レクリエーションの振興業務

・陸上競技場及び県民体育館ロビーに総合型地域スポーツクラブの情報コーナーを設置し、周知に協力した。

・東部地区高齢者健康運動会へ職員を派遣し、準備運動等の指導に協力した。

ウ 障がい者スポーツの普及振興に係る事業の実施

自主事業において、障がい者を対象とするスポーツ教室を2教室開催した。

6 利用促進、サービス向上

(1) 宣伝広報業務

- ・公園のパンフレットを作成し関係各所に配布するとともに園内に配置した。
- ・ホームページでの情報発信として、フェイスブックによる情報提供等を行った。
- ・教室やイベントを新聞に掲載し広く広報した。
- ・鳥取県民カレッジに広報を依頼した。

(2) 自主事業の実施

ア スポーツ教室の開催（別紙2）

・新型コロナウイルスの特別警報等により、特に小学生以下が対象となる教室についてはやむを得ず中止するなどの対応を行った。

なお、新型コロナウイルスの影響により中止をした回数分については、参加料を返金した。

イ スポーツイベント等の開催（別紙3）

・新型コロナウイルスの特別警報等により、一部のイベントをやむを得ず中止にするなどの対応を行った。

ウ 学習体験プログラムの実施（別紙3）

(3) 施設及び設備の設置

ア 自動販売機の設置

園内に41台の自動販売機を設置し、利便性の向上に努めた。

内、32台については前ネーミングライツパートナーであるコカ・コーラボトラーズジャパンが設置した自動販売機であり、令和3年3月31日付でコカ・コーラボトラーズジャパンのネーミングライツパートナー期間が終了したことに伴い、撤去するとともに新たに公募により設置した。

JOCのオリンピック支援自動販売機1台を陸上競技場に設置した。

その他、アイスクリーム、栄養補助食品の自動販売機を設置し利便性の向上に努めた。

設置者	設置台数および販売物品	設置期間
	清涼飲料水7台	令和3年4月1日～ 令和6年3月31日
	JOCのオリンピック支援自動販売機1台	平成31年4月1日～ 令和4年3月31日
	清涼飲料水1台	令和3年4月1日～ 令和6年3月31日
	清涼飲料水1台	令和3年4月1日～ 令和6年3月31日
	清涼飲料水1台	令和3年4月1日～ 令和6年3月31日
	清涼飲料水4台	平成31年4月1日～ 令和6年3月31日
	清涼飲料水8台	令和3年4月1日～ 令和6年3月31日
	アイスクリーム2台	平成31年4月1日～ 令和6年3月31日
	清涼飲料水11台	令和3年4月1日～ 令和6年3月31日
	栄養補助食品2台	平成31年4月1日～ 令和6年3月31日
	清涼飲料水3台	令和3年4月1日～ 令和6年3月31日

(4) 高齢者・障がい者に配慮した公園づくり

- ・気軽に筆談を申し出ただけよう窓口に耳マークを設置した。
- ・目の障害や内臓疾患者にやさしいハートプラスマークを設置した。

- ・貸し出し用の車いすを陸上競技場及び県民体育館ロビーに設置した。
- ・手話を習得している職員を雇用し、可能な範囲で手話による案内を行った。

7 事件、事故の防止措置と緊急時の対応

- ・緊急時における対応が適切に行えるよう、年1回の心肺蘇生法研修を実施した。
今回は、新型コロナウイルスの影響によりWEB講習及び、感染対策を行ったうえで実技講習を実施した。
- ・利用者のケガや事故などが発生した際には、速やかに現場確認を行い、要請があった場合は救急車への通報及び園内への誘導を行った。
- ・年2回の消防訓練を行った。
- ・下記の保険に加入した。

施設賠償責任保険に加入し、万が一発生した対人事故・対物事故に対して備えた。

なお、令和3年度に保険適用になる事例はなし。

【保険加入状況】

●対人賠償

支払限度額 1名1億円 / 1事故10億円

免責金額 1事故1千円

●対物賠償

支払限度額 1事故500万円

免責金額 1事故1千円

8 利用者数および利用料金の収入状況

(1) 利用者の利用状況

(別紙4)

(2) 利用に係る料金の収入の実績

(別紙5)

9 収支状況

(単位：円)

	科目	金額
収入項目	施設使用料収益	31,152,940
	教室参加料収益	8,310,950
	イベント収益	1,450,000
	雑収益	844,612
	自動販売機手数料	6,986,632
	県委託料	指定管理料
キャッシュレス委託料		10,716
収入合計		336,735,850
支出項目	給料手当	48,147,978
	賃金	1,917,464
	福利厚生費	12,570,658
	報酬	613,595
	職員手当	16,159,144
	旅費交通費	109,420
	通信運搬費	1,273,721
	消耗品費	4,964,735
	修繕費	13,336,134
	印刷製本費	1,449,715
	燃料費	4,575,300
	光熱水料費	57,226,749
	賃借料	1,537,342
	保険料	1,929,960
	租税公課	7,920,062
	報償費	4,816,737
	食糧費	21,168
	手数料	2,256,179
	委託料	156,598,347
	負担金補助	663,197
備品購入費	242,880	
支出合計		338,330,485
収入合計－支出合計		△1,594,635

10 その他

(1) 県内発注

委託業務については「4 外部委託による維持管理」のとおり。

工事請負については、県内業者への発注に努め、業務報告書により報告した。

(2) 障がい者又は高齢者の就労機会の確保

ア 障がい者及び高齢者（65歳以上）の雇用状況

障がい者2名、65歳以上1名

イ 障がい者就労施設及びシルバー人材センター等からの物品、役務の調達状況

【令和3年度実績】

・調達件数合計：0件

・調達金額合計：0円

コロナウイルスの影響により多数の主催イベントを中止したことで、調達する予定の物品等が不要となったため実績なしとなった。✓

(3) 県、関連施設管理者等との連携業務

有料公園施設以外の利用許可については、利用希望者に詳細を聞き取った上、管理・運営上支障がないことを確認し、県への申請が必要と判断した場合に限り東部建築住宅課に連絡することを申し合わせており、円滑な許可手続きに協力している。

(4) 県が実施する工事等

事前確認、打ち合わせに全面的に協力した。

また、来園者への事前周知、工事期間中の注意喚起、工事完了後の立ち合い等、都度連携しながら対応を行った。

(5) 備品の管理

県からの貸付物品については、棚卸しを行い備品台帳と照合の上、数量や常態を確認し県へ報告した。

また、独自備品については、独自の備品台帳により管理している。

(6) AEDの管理

職員又は非医療従事者が常時使用できるよう管理した。

毎日1回のバッテリーチェック等の日常点検を実施するとともに、最低年1回の定期点検を実施した。

消耗品の期限切れについては、期限が切れる前に速やかに交換を行った。

(7) J-ALERTの取扱い

年間を通じて下記の訓練等に協力した。

- ・全国一斉情報伝達試験
- ・緊急地震速報を受信した際の行動訓練
- ・毎月の導通点検

(8) 電力の調達

一般電気事業者及び特定規模電気事業者を対象とした一般競争入札の方法により電力調達の契約を締結した。

契約業者名	中国電力株式会社
契約期間	平成31年4月1日から令和6年3月31日
契約料金	令和元年10月1日以降使用分 ①基本料金 金1,056円00銭(1キロワット、1月につき) ②電力量料金(1キロワット時につき) ・夏季 金14円38銭 ・その他季 金13円08銭 上記単価は消費税等相当額を含む
選定方法	一般競争入札

(9) 環境に配慮した施設運営

- ・鳥取県版環境管理システム(TEAS II)の承認登録を継続した。
 - ・ペットボトルのキャップを回収するなどごみの分別に取り組んだ。
 - ・建物内のごみ箱を撤去し、ごみの持ち帰りをお願いすることでごみの削減に努めた。
 - ・冷暖房の設定温度について、スポーツ教室にも反映した。
 - ・園内で発生する枯葉、剪定屑、芝屑などを堆肥として再利用し県民に無料配布した。
- ※新型コロナウイルスの影響により、年1回とした。(例年2回実施)

(10) 喫煙対策

施設内は全面禁煙とし、屋外に喫煙所を設置することで分煙を実施した。

大会やイベント開催時には、一般来館者やその他の利用者との接触がないよう、受動喫煙に気を付けながら移設するなどして対応した。

(11) 駐車場

第1から第7までの駐車場それぞれに開錠・閉錠時間を設定し管理した。

第1駐車場については、本園で一番利用の多い駐車場であり、早朝からジョギング等で利用される方が多いこともあり、開錠業務を委託することにより毎朝6時00分の開錠を実施し、利用者の利便性向上に努めた。

(12) ネーミングライツの取扱い

ネーミングライツ契約の変更により、ヤマタスポーツパークへの移行について全面的に協力した。自動販売機の設置について、前ネーミングライツ契約者コカ・コーラボトラーズジャパンの要望により、一部の場所を除きコカ・コーラ社の自動販売機を設置していたが、ネーミングライツ契約の変更に伴い撤去し、新たに公募を行った。

ホームページ、パンフレット、申込書・利用券類、その他外部に向けての書類等において、ヤマタスポーツパークの名称を印字し、愛称の定着、周知、普及に協力した。

(13) 新型コロナウイルス感染症拡大防止に関する対応

- ・ 執務室の人員削減について、シフト制で困難な部分もあったが、時間休での対応なども含めてできる限りの削減に努めた。
- ・ 1月西部の市中感染急拡大特別警報の発令により、特にオミクロン株を意識した感染拡大防止のため、対策への意識レベルを引き上げるとともに、自主事業の自粛などを検討・実施した。
- ・ 7月19日から9月30日、1月27日から2月9日及び2月18日から3月3日までの間、県立集客施設感染拡大防止対策として施設利用のキャンセル料を免除するよう県より指示があり対応した。
- ・ 3月28日、職員の陽性者発生に伴い、県民体育館を29日14時から31日10時まで休館措置をとり、接触した可能性のある職員の検査を実施した。

(別紙1)

労働条件等報告書

項目	条件等	備考(※記載上の注意)
1 職 種	常勤正職員	
2 契約期間	無	
3 就業の場所	鳥取県立布勢総合運動公園	
4 労働条件の提示書面	・職員就業規則 ・労働条件通知書	
5 勤務時間、休憩時間等	(1)午前8時30分から午後10時15分の間で 1日8時間週40時間の交代制勤務 (2)休憩時間45分 (3)所定労働時間を越える労働の有無：有 (4)労働時間に係る協定の有無：無	
6 休日	・定例日の場合 無 ・非定例日の場合 週当たり2日、年末年始(12/29~1/3)	
7 休暇	(1)年次有給休暇 ・暦年で与え、1年について20日 ・2月以降に新たに採用された職員のその年の年次休暇は、別表に定めている。 (2)その他の休暇 ・有給：特別休暇 ・無給：介護休暇	
8 賃金	(1)賃金 月給143,000円以上 (2)諸手当の額及び計算方法 ・通勤手当、住居手当 鳥取県の通勤手当認定要領及び住居手当認定要領による。 (3)割増賃金 鳥取県の職員の給与に関する条例による。 (4)賃金締切日 毎月 末日 (5)賃金支払日 毎月 21日 (6)賞与 有(時期6月(198.5/100)、12月(193.5/100)) (7)昇給 有(時期 4月) (8)平均給与月額 265,050円	
9 退職金	中小企業退職金共済制度	
10 健康診断	健康診断を毎年1回行う	
11 その他		

(別紙1)

労働条件等報告書

項目	条件等	備考(※記載上の注意)
1 職種	常勤正職員(本会定年退職後再雇用)	
2 契約期間	有(1年)	
3 就業の場所	鳥取県立布勢総合運動公園	
4 労働条件の提示書面	・職員就業規則 ・労働条件通知書	
5 勤務時間、休憩時間等	(1)午前8時30分から午後10時15分の間で 1日8時間週40時間の交代制勤務 (2)休憩時間45分 (3)所定労働時間を越える労働の有無:有 (4)労働時間に係る協定の有無:無	
6 休日	・定例日の場合 無 ・非定例日の場合 週当たり2日、年末年始(12/29~1/3)	
7 休暇	(1)年次有給休暇 ・暦年で与え、1年について20日 ・2月以降に新たに採用された職員のその年の年次休暇は、別表に定めている。 (2)その他の休暇 ・有給:特別休暇 ・無給:介護休暇	
8 賃金	(1)賃金 月給275,000円 (2)諸手当の額及び計算方法 ・通勤手当、住居手当 鳥取県の通勤手当認定要領及び住居手当認定要領による。 (3)割増賃金 鳥取県の職員の給与に関する条例による。 (4)賃金締切日 毎月 末日 (5)賃金支払日 毎月 21日 (6)賞与 有(時期6月(198.5/100)、12月(193.5/100)) (7)昇給 無 (8)平均給与月額 275,000円	
9 退職金	中小企業退職金共済制度	
10 健康診断	健康診断を毎年1回行う	
11 その他		

(別紙1)

労働条件等報告書

項目	条件等	備考(※記載上の注意)
1 職種	常勤嘱託職員(無期雇用)	
2 契約期間	無	
3 就業の場所	鳥取県立布勢総合運動公園	
4 労働条件の提示書面	・嘱託職員就業規則 ・労働条件通知書	
5 勤務時間、休憩時間等	(1) 午前8時30分から午後10時15分の間で 1日8時間週40時間の交代制勤務 (2) 休憩時間45分 (3) 所定労働時間を越える労働の有無:有 (4) 労働時間に係る協定の有無:無	
6 休日	・定例日の場合 毎月第三水曜日 ・非定例日の場合 週当たり2日、年末年始(12/19~1/3)	
7 休暇	(1) 年次有給休暇 ・暦年で与え、1年について20日 ・2月以降に新たに採用された職員のその年の年次休暇は、別表に定めている。 (2) その他の休暇 ・有給:特別休暇 ・無休:介護休暇	
8 賃金	(1) 賃金 月給138,500円以上 (2) 諸手当の額及び計算方法 ・通勤手当、住居手当 鳥取県の通勤手当認定要領及び住居手当認定要領による。 (3) 割増賃金 鳥取県の職員の給与に関する条例による。 (4) 賃金締切日 毎月 末日 (5) 賃金支払日 毎月 21日 (6) 賞与 有(時期6月(100/100)、12月(100/100)) (7) 昇給 有(時期 4月) (8) 平均給与月額 179,700円	
9 退職金	中小企業退職金共済制度	
10 健康診断	健康診断を毎年1回行う	
11 その他		

(別紙1)

労働条件等報告書

項目	条件等	備考(※記載上の注意)
1 職 種	常勤嘱託職員	
2 契約期間	有(1年)	
3 就業の場所	鳥取県立布勢総合運動公園	
4 労働条件の提示書面	・嘱託職員就業規則 ・労働条件通知書	
5 勤務時間、休憩時間等	(1) 午前8時30分から午後10時15分の間で 1日8時間週40時間の交代制勤務 (2) 休憩時間45分 (3) 所定労働時間を越える労働の有無: 有 (4) 労働時間に係る協定の有無: 無	
6 休日	・ 定例日の場合 無 ・ 非定例日の場合 週当たり2日、年末年始(12/29~1/3)	
7 休暇	(1) 年次有給休暇 ・ 年度で与え、1年について16日 ・ 4月以降に新たに採用された職員のその年の年次 休暇は、別表に定めている。 (2) その他の休暇 ・ 有給: 特別休暇 ・ 無休: 介護休暇	
8 賃金	(1) 賃金 月給138,500円以上 (2) 諸手当の額及び計算方法 ・ 通勤手当、住居手当 鳥取県の通勤手当認定要領及び住居手当認定要 領による。 (3) 割増賃金 鳥取県の職員の給与に関する条例による。 (4) 賃金締切日 毎月 末日 (5) 賃金支払日 毎月 21日 (6) 賞与 有(時期6月(70/100)、12月(70/100)) (7) 昇給 有(時期 4月) (8) 平均給与月額 171,314円	
9 退職金	無	
10 健康診断	健康診断を毎年1回行う	
11 その他		

(別紙1)

労働条件等報告書

項目	条件等	備考(※記載上の注意)
1 職種	非常勤嘱託職員	
2 契約期間	有(1年)	
3 就業の場所	鳥取県立布勢総合運動公園	
4 労働条件の提示書面	・嘱託職員就業規則 ・労働条件通知書	
5 勤務時間、休憩時間等	(1)午前8時30分から午後10時15分の間で 1日4～6時間週30時間以内の交代制勤務 (2)休憩時間 0分 ※6時間を超えた場合のみ45分 (3)所定労働時間を越える労働の有無:無 (4)労働時間に係る協定の有無:無	
6 休日	無	
7 休暇	(1)年次有給休暇 ・6ヶ月間継続勤務した場合 所定の労働日数による	
8 賃金	(1)賃金 時間給850円以上 (2)諸手当の額及び計算方法 ・通勤手当、住居手当 無 (3)割増賃金 無 (4)賃金締切日 毎月 末日 (5)賃金支払日 毎月 10日 (6)賞与 有(時期6月(35/100)、12月(35/100)) (7)昇給 無 (8)平均給与月額 44,615円	
9 退職金	無	
10 健康診断	無	
11 その他		

イベント名	期日	場所	回数	人数	内容	備考	
いきいき健康長寿型	園長杯争奪GG大会	11/8,12/7	2	567	チーム全員で力を合わせて競う団体戦。	新型コロナウイルス感染症拡大防止のため5月、9月、3月は中止。	
	布勢GG大会・男女別個人戦	4月26日	1	-	男女別で個人の技を競うGG大会。	新型コロナウイルス感染症拡大防止のため中止。	
	フレッシュ・グラスGG大会	6/23	1	262	夏芝が映え、鮮やかなグリーンの上で実施するGG大会。	新型コロナウイルス感染症拡大防止のため中止。	
	布勢サマーGG	8/27	1	-	夏の暑さより熱く競うGG大会。	新型コロナウイルス感染症拡大防止のため中止。	
	布勢GGショートコートスラウンド	10/26	1	256	普段よりコースを短くすることで、女性に参加しやすいGG大会。		
	さよならGG大会in布勢	12/14	1	256	年を締めくくる最後のGG大会。		
	新春布勢GG大会	1/28	1	-	新春を飾るGG大会。	新型コロナウイルス感染症拡大防止のため中止。	
	布勢初花GG大会	2/25	1	-	年間で最も寒い時期に実施するが、最も熱くなるGG大会。	新型コロナウイルス感染症拡大防止のため中止。	
	布勢ピンポン大会	6/16-10/20-2/16	サブアリーナ	2	初心者から中級者を対象に気軽に参加でき、普段の練習の成果を試す卓球大会。	新型コロナウイルス感染症拡大防止のため2月は中止。	
	布勢ミックス団体卓球大会	12/27	メインアリーナ	1	男女がチームとなり、交流を深める卓球大会。	新型コロナウイルス感染症拡大防止のため中止。	
	布勢親子ダブルス卓球大会	2/20	サブアリーナ	1	親と子ども(小学生)がタッグを組み、絆を深める卓球大会。	新型コロナウイルス感染症拡大防止のため中止。	
	布勢サッカー大会(U-11)	10/17	球技場	1	小学6年生以下を対象に公園内の芝生の上で実施するサッカー大会。		
	布勢サッカー大会(U-10)	7/17	球技場	1	小学5年生以下を対象に公園内の芝生の上で実施するサッカー大会。	新型コロナウイルス感染症拡大防止のため中止。	
	布勢サッカー大会(U-12)	3/5	球技場	1	中学1年生以下を対象に公園内の芝生の上で実施するサッカー大会。	新型コロナウイルス感染症拡大防止のため中止。	
	布勢剣道錬成会	1/23	サブアリーナ	1	小学生を対象に様々な選手と試合や稽古をする錬成会。	新型コロナウイルス感染症拡大防止のため中止。	
スポーツ活性化型	クライミング体験教室in布勢	10月9日	サブアリーナ	6	県内には数少ないロッククライミングの施設を使用して、普及・体験を目的とした教室。	新型コロナウイルス感染症拡大防止のため6月は中止。	
	布勢スプリント	6/5,6	陸上競技場	1	第1種公認陸上競技場で短距離種目を中心に競い合う陸上競技大会。		
	緑の感謝祭	11/3	陸上・中央広場	1	公園利用者に感謝の気持ちを込めて実施する、誰もが楽しめる総合型イベント。	新型コロナウイルス感染症拡大防止のため中止。	
	布勢フリーマーケット	5/4-11/3	親水広場周辺	2	普段使わなくなった日常品等をフリーマーケットに出店し、再利用してもらう。	新型コロナウイルス感染症拡大防止のため中止。'	
	布勢子ども祭り(春)	5/3~5	親水広場周辺	1	子どもの日に合わせて遊具などの設置を行い、子ども達に楽しんでもらうイベント。	新型コロナウイルス感染症拡大防止のため中止。	
	布勢子ども祭り(秋)	9/18~20	親水広場周辺	1	暑さも和らぎ多くの子ども達が訪れるこの時期に、より一層楽しんでもらうイベント。'	新型コロナウイルス感染症拡大防止のため中止。	
	堆肥の無料配布	10/23,24	親水広場周辺	1	維持管理で発生した芝刈屑などをアクセルグリーン工法で堆肥化し無料で一般配布する。		
	ミニ遊園地	4月~1月	おもしろ広場周辺 中央広場	4	子どもから大人まで楽しく過ごせる遊具を設置し、当園をより一層楽しんでもらうイベント。 (原則土日祝祭日に運行とするが天候や施設利用状況により運休有)	4月~9月まで新型コロナウイルス感染症拡大防止のため中止。	
	自然体験プログラム カプトムン採集ウォーク	7/25	防音土手周辺	1	園内の自然に触れながら、園内に生息するカプトムン採集を目的としたイベント。	新型コロナウイルス感染症拡大防止のため中止。	
	自然体験プログラム きのご採集ウォーク	9/21	防音土手周辺	1	園内を散策しながらキノコの観察や採集し、専門の講師によるキノコの解説を受ける。		
	福祉プログラム	-	トレーニングルーム	-	障がい者や高齢者を対象に簡単な運動指導を行う。		
	園芸プログラム	11/29	研修室	1	寄せ植えやプランター、クリスマスリースなどを作る。		
	子育て支援プログラム	5/3~5 9/20~22	園内広場	2	幼児や児童を対象に動物とのふれあいや本の読み聞かせ、親子での運動指導などを行う。	新型コロナウイルス感染症拡大防止のため中止。	
	合計人数				4,531		

利用者の利用状況

	4月		5月		6月		7月		8月		9月		10月		11月		12月		1月		2月		3月		合計		前年			
	P2	R3	P2	R3	P2	R3	P2	R3	P2	R3	P2	R3	P2	R3	P2	R3	P2	R3	P2	R3	P2	R3	P2	R3	P2(A)	R3(A)	P2(B)	R3(B)		
陸上競技場	63	1,761	107	2,990	799	1,331	2,478	1,967	2,894	2,737	3,126	1,136	1,849	2,294	2,332	3,211	1,107	1,914	996	935	868	815	1,822	996	18,251	21,415	3,161	117,311		
減免	755	1,812	891	3,034	2,361	5,093	4,342	4,476	2,419	2,631	6,550	6,029	4,623	5,316	2,509	6,139	2,153	1,933	2,025	1,823	1,934	1,024	1,963	2,070	31,078	41,981	10,203	132,981		
野球場	212	2,493	606	4,178	911	1,234	3,613	1,481	1,277	1,302	1,170	2,098	1,343	1,315	618	1,730	320	185	263	281	268	353	633	218	11,399	13,768	2,369	120,981		
減免	0	1	26	37	28	723	6	19	59	229	48	146	313	591	8	0	24	0	10	6	2	0	4	0	519	1,717	1,228	306,018		
加勢競技場	0	450	0	800	0	100	400	50	600	400	400	0	0	0	0	250	0	0	0	0	0	0	0	0	1,450	2,650	600	141,411		
減免	0	444	0	0	0	1,253	760	300	0	0	450	200	374	430	353	507	0	0	0	0	0	0	0	0	1,967	3,136	1,189	160,411		
球技場	80	500	380	390	196	170	326	310	539	265	600	500	930	600	990	785	370	820	189	158	158	470	35	378	403	5,500	1,996	△ 543	90,731	
減免	0	0	0	850	360	449	465	412	0	25	0	200	1,160	1,148	1,005	600	50	20	0	5	0	0	5	30	2,970	3,714	744	125,411		
多目的広場	105	330	191	451	302	330	302	411	315	358	630	675	219	125	560	830	247	470	109	75	374	0	477	279	3,053	3,871	△ 182	95,511		
減免	0	145	0	252	0	340	450	400	0	0	0	300	365	970	614	21	30	0	0	0	0	0	0	0	1,391	2,346	957	168,711		
市民体育館	694	6,311	803	5,751	4,321	5,272	4,732	7,031	4,223	5,947	6,324	5,316	5,636	5,984	5,416	6,757	8,623	6,429	5,430	5,596	6,930	4,573	7,041	8,912	60,260	73,932	13,672	132,711		
減免	218	1,932	236	1,331	881	4,431	4,381	2,482	960	4,819	1,905	1,721	4,347	4,016	4,875	3,668	2,028	3,378	1,223	2,026	1,527	1,122	1,627	1,015	24,278	32,001	7,723	131,881		
テニスコート	606	2,239	2,465	2,480	1,801	2,140	2,116	2,287	1,924	1,509	1,436	1,852	3,425	3,198	1,958	2,339	245	576	136	369	828	122	1,839	1,434	19,484	20,306	822	103,211		
減免	508	2,718	854	1,295	1,968	3,633	1,299	4,500	1,023	3,171	2,248	2,964	2,537	2,462	2,158	615	492	422	186	91	350	17	1,460	1,010	15,002	22,051	7,049	147,011		
有休施設計 (D)	2,000	14,234	4,552	13,943	8,220	10,547	14,227	12,667	11,788	12,568	13,895	11,437	12,411	13,446	11,794	15,433	11,454	10,392	7,024	7,401	9,733	5,908	12,400	13,272	120,608	140,338	19,730	116,411		
減免	1,481	7,072	2,007	6,794	5,516	15,934	11,304	12,489	4,452	10,908	11,201	10,760	13,854	11,148	11,851	12,173	4,768	5,815	3,444	3,951	3,143	2,167	3,384	4,075	72,268	106,296	29,021	137,211		
計	3,481	31,396	6,559	30,737	13,636	26,531	25,531	25,156	16,240	23,476	25,096	22,197	22,063	27,594	23,645	27,606	16,222	16,247	10,426	11,432	12,876	8,065	16,784	16,347	192,811	246,634	48,813	424,711		
スポーツ教室 (E)	30	926	0	1,835	382	1,952	19	512	176	321	639	515	1,121	1,505	1,394	1,316	1,594	1,360	1,343	1,132	904	897	614	408	3,124	12,729	4,635	157,111		
ホームワーク (F)	0	0	0	0	0	1,100	28	0	0	0	624	3	540	1,345	0	1,078	693	655	0	130	316	0	60	0	2,538	4,521	1,983	167,911		
合計 (G)=D+E+F	2,511	22,242	6,559	29,592	14,198	29,783	25,578	25,668	16,416	24,747	26,255	22,715	23,726	30,474	24,967	30,000	18,569	18,252	11,819	12,634	14,096	8,992	17,994	16,755	208,633	263,924	55,291	126,511		
一般利用 (H)	23,242	55,551	20,222	69,704	27,016	35,741	37,693	40,141	34,350	32,875	51,070	49,893	62,582	58,401	48,179	51,019	23,695	22,819	11,766	22,814	24,215	19,815	16,201	42,400	429,501	484,076	59,575	113,911		
総計 (I)=D+H	28,753	77,793	45,781	83,296	41,214	65,524	63,571	65,809	50,766	56,672	77,295	72,728	91,208	82,875	73,166	81,019	42,204	41,151	23,585	35,448	48,311	23,837	64,200	58,815	628,134	753,000	111,866	118,911		
前年対比 (R1/R2)	18,731	16,033	15,585	90	7,381	△ 3,550	1,708	5,033	△ 257	815	△ 5,101	1,244	65,291	126,511	126,511	126,511	126,511	126,511	126,511	126,511	126,511	126,511	126,511	126,511	126,511	126,511	126,511	126,511	126,511	
前年対比 (R2/R3)	633,511	344,411	209,881	100,411	145,021	88,651	106,111	120,211	98,051	63,881	93,111	126,511	106,931	106,931	106,931	106,931	106,931	106,931	106,931	106,931	106,931	106,931	106,931	106,931	106,931	106,931	106,931	106,931	106,931	106,931
前年対比 (R3/R2)	290,811	222,811	159,011	103,511	111,611	91,111	90,811	114,911	97,511	150,311	91,711	150,311	150,311	150,311	150,311	150,311	150,311	150,311	150,311	150,311	150,311	150,311	150,311	150,311	150,311	150,311	150,311	150,311	150,311	150,311

※有休施設計には、減免分含む

