

送



ス協第56号

令和4年4月26日

鳥取県知事 平井 伸治 様

公益財団法人鳥取県スポーツ協会  
会長 林 昭男



令和3年度事業報告書(鳥取県立米子産業体育館)について

このことについて、鳥取県立米子産業体育館の管理運営に関する協定書第10条の規定に基づき別紙のとおり提出します。

# 令和3年度 事業報告書

施設名：鳥取県立米子産業体育館

指定管理者 公益財団法人鳥取県スポーツ協会

## 目次

1	管理運営の体制	1
	(1) 管理運営の組織	
	(2) 日常の職員配置	
2	管理業務の実施状況	2
	(1) 受付・案内業務	
	(2) 利用許可業務	
	(3) 利用調整業務	
3	委託・工事の発注	3
	(1) 委託状況	
	(2) 工事の発注状況	
	(3) 電力の調達状況	
4	自主事業の実施内容	5
	(1) 教室実施状況	
	(2) イベント実施状況	
	(3) 自動販売機設置状況	
	(4) 広告事業	
	(5) その他	
5	障がい者、高齢者の就労機会の確保及び障がい者スポーツの普及振興	8
	(1) 障がい者及び高齢者（65歳以上）の雇用状況	
	(2) 障がい者及び高齢者就労施設及びシルバー人材センター等からの調達状況	
	(3) 障がい者スポーツの普及振興等	
6	緊急時の対応	8
7	J-ALERT の取扱い	9
8	保守管理の実施	9
	(1) 清掃	
	(2) 駐車場	
	(3) 除雪作業	

(4) 喫煙スペース	
(5) 消防	
(6) 電気設備	
(7) 警備	
(8) その他の保守点検	
(9) 保険	
(10) 備品の管理	
(11) リース契約	
(12) 修繕	
(13) 関係書類の整備	
9 収支状況	15
10 職員に係る雇用条件および労働状況	16
別紙1	
11 利用者数および利用料金の収入状況	16
別紙2	
12 その他	16
(1) 利用者サービス	
(2) 鳥取県の施策への協力	
(3) 新型コロナウイルス感染症対策	
(4) 社会貢献活動	
(5) 省エネルギー・省資源・リサイクル等の取組み	
(6) PM2.5・黄砂の注意喚起	
(7) 熱中症対策	
(8) 差別落書きの対応	
(9) 職員研修	

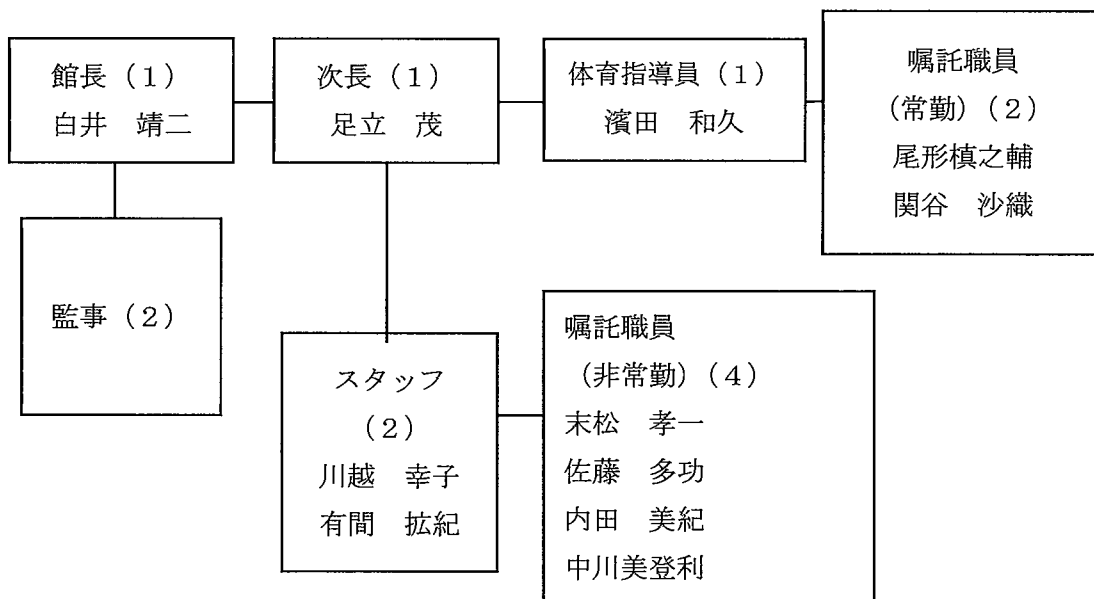
## 1 管理運営の体制

### (1) 管理運営の組織

#### ①実施体制

- ・施設の統括責任者として館長1名を配置した。
- ・管理運営責任者として次長1名を配置した。
- ・館長・次長の他に救命講習を修了した5名の常勤職員（嘱託職員（常勤）含）、嘱託職員（非常勤）4名（毎日1～2名）を配置した合計11名で当館の管理運営業務を行った。
- ・監事（2名）による監査を年2回実施した。

#### ○管理運営体制図



#### ②資格技術者の配置

- ア 防火管理者（正職員）：甲種防火管理者1名 次長 足立茂を配置
- イ ボイラー技師（正職員）：ボイラー技士1級 次長 足立茂を配置
- ウ 危険物取扱者（正職員）：危険物取扱者乙種第4類 次長 足立茂を配置
- エ 電気主任技術者  
委託先：一般財団法人中国電気保安協会  
委託期間：平成31年4月1日から令和6年3月31日まで

### (2) 日常の職員配置

- ・施設の管理者として、原則的に館長または次長を管理事務室・受付に配置した。（勤

務のローテーションの関係で配置できない時間帯が生じる場合は、連絡できる体制をとることとした。)

- ・会計事務に精通した職員を管理事務室に常時配置した。
- ・開館時間中はいつでも利用料金の収受ができるよう、受付に常時2名以上配置した。
- ・トレーニング等に関する的確な助言や指導を行うとともに、スポーツ事故が発生した時に速やかに対処できるようにするため、公益財団法人日本スポーツ協会公認スポーツ指導者の有資格者を配置した。

【有資格者】

資格名	人数	職員名(競技名)
コーチ1(指導員)	1名	関谷沙織(バレーボール)
スポーツリーダー	1名	濱田和久 有間拓紀
JFA公認D級コーチ	1名	尾形槇之輔(サッカー)
初級障がい者スポーツ指導員	5名	足立茂 川越幸子 有間拓紀 尾形槇之輔 関谷沙織

- ・施設の管理運営に特化した、上級体育施設管理士等の有資格者を1名以上配置した。

【有資格者：3名】

資格名	人数	職員名
上級体育施設管理士	1名	足立茂
体育施設管理士	2名	濱田和久 有間拓紀

- ・AEDを使用するための講習会を受講した職員 有間拓紀を配置した。
- AEDを常時使用できるように毎日目視によりチェックし、日誌に記載した。
- AEDのパッド、バッテリーの確認を含め、本体の異常がないか6月、1月に点検した。

令和3年度AED使用実績なし

## 2 管理業務の実施状況

### (1) 受付・案内業務

- ・窓口・電話等の受付・問い合わせ等に迅速に対応した。
- ・利用者・住民等から苦情があった場合は適切な対応をし、県に随時報告した。

### (2) 利用許可業務

- ・利用料金の徴収。
- ・利用申込書において設置管理条例に規定する行為等に該当しない事を確認した。
- ・疑わしき利用の場合鳥取県警察本部へ照会する。(令和3年度該当なし)

### (3) 利用調整業務

・年間利用調整会の実施状況

令和4年2月1日実施

・一部利用の場合は利用日の前月18日に利用希望者を対象に月間利用調整会議を実施した。

・県が各種大会等で施設を利用する場合にあっては受付期間前であっても受け付けた。

### 3 委託・工事の発注

#### (1) 委託状況

業務名	業者名	契約期間	契約額 (円)	県内・県外 の別	県外に発注 した理由
警備業務	ALSOK 山陰 (株)	平成31年4 月1日～ 令和6年3月 31日	691,740円	県外	営業区域が 鳥取県での 契約権限が 本社(松江市)
清掃業務	東亜建物管 理(株)	平成31年4 月1日～ 令和6年3月 31日	17,504,844 円	県内	
自動扉保守 点検業務 (扶桑電気)	山陰エレベ ーター(株)	平成31年4 月1日～ 令和6年3月 31日	254,736円	県内	
自動扉保守 点検業務 (ナブコ)	ナブコドア (株)	平成31年4 月1日～ 令和6年3月 31日	990,396円	県外	営業区域が 鳥取県での 契約権限が 営業所(松江市)
自家用電気 工作物保安 管理業務	(一財)中国 電気保安協 会	平成31年4 月1日～ 令和6年3月 31日	1,756,799円	県外	営業区域が 鳥取県での 契約権限が 営業所(広島市)
消防用設備 等保守点検	(株)吉備総 合電設米子	平成31年4 月1日～	1,811,700円	県内	

業務	営業所	令和6年3月31日			
冷温水器保守点検業務	荏原冷熱システム(株)	平成31年4月1日～令和6年3月31日	3,404,000円	県外	営業区域が鳥取県での契約権限が営業所(広島市)
空調自動制御機器保安点検業務	島根電工(株)	平成31年4月1日～令和6年3月31日	4,062,600円	県外	営業区域が鳥取県での契約権限が本社(松江市)
塵芥回収処理業務	(有)淀江清掃社	成31年4月1日～令和6年3月31日	196,322円	県内	
エレベーター保守点検	日本オーチス・エレベータ(株)中国支店	成31年4月1日～令和6年3月31日	4,216,320円	県外	営業区域が鳥取県での契約権限が営業所(広島市)
冷暖房用空調機ポンプ保守点検業務	曾我工業(株)	成31年5月25日～令和6年3月31日	2,755,640円	県内	
吊物設備保守点検	パナソニックLSエンジニアリング(株)中国・四国支店	令和2年7月1日～令和5年3月31日	682,000円	県外	営業区域が鳥取県での契約権限が営業所(広島市)

(2) 工事の発注状況

業務名	発注方法	発注先(県内・県外)	県外発注する理由
なし			



(3) 電力の調達状況

調達業者名	契約期間	契約料金	選定方法
中国電力株式会社	平成31年4月1日 から令和6年3月31 日	基本料金単価 1,056.00円/kW 電力量料金単価 7.1～9.30まで 14.38円/kWh その他の期間 13.08円/kWh	一般競争入札

4 自主事業の実施内容

(1) 教室実施状況

①年間スポーツ教室

目的：スポーツの基本（走る、とぶ、投げる等）の習得や技術の向上を目指すとともに、礼儀やルール・マナーを大切にする姿勢および、最後まで諦めない強い心を身に付けられることを目的とし、実施した。

実施内容：

教室名	対象	延べ参加人数(人)	期数(期)	回数	実施期間	指導者	参加料(円)
体操・体育	幼児	250	1	36	令和3年4月 から 令和4年3月	施設職員	3,560
体操・体育	小学生 低学年 (2コースあり)	474	1	73	令和3年4月 から 令和4年3月	施設職員	3,560
体操・体育	小学生 高学年 (2コースあり)	629	1	73	令和3年4月 から 令和4年3月	施設職員	3,560
新体操	小学生 低学年	383	1	37	令和3年4月 から 令和4年3月	外部講師	3,560
新体操	小学生 高学年	384	1	37	令和3年4月 から 令和4年3月	外部講師	3,560

サッカー	小学生 低学年 (2 コー スあり)	1113	1	74	令和3年4月 から 令和4年3月	施設職 員	3,560
サッカー	小学生 高学年 (2 コー スあり)	952	1	74	令和3年4月 から 令和4年3月	施設職 員	3,560
女子サッカー	小学生	194	1	36	令和3年6月 から 令和3年3月	施設職 員	3,560
レスリング	小学生	53	1	14	令和3年4月 から 令和3年7月	施設職 員	3,560

## ②短期スポーツ教室

目 的: ライフステージに応じた運動・スポーツ機会の提供として成年期からの運動・スポーツ活動の充実のためのスポーツ教室を実施した。

教室名	対象	延べ参加人数 (人)	期数 (期)	回数 (1期あたり)	指導者	参加料 (円)
バドミントン	大人	448	5	10	施設職員	2,030
バウンドテニス	大人	60	2	10	施設職員	2,030
卓球	大人	806	5	10	施設職員	2,030

実施期間: 第1期 令和3年4月8日から5月25日

第2期 令和3年6月8日から7月19日

第3期 令和3年9月13日から10月25日

第4期 令和3年11月11日から12月16日

第5期 令和4年1月13日から3月3日

バウンドテニス教室は第1期、2期のみ開催

## (2) イベント実施状況

### ① イベント名: 新体操教室発表会

目 的: 新体操教室参加者による発表会を開催し、参加生徒の意欲向上を図るとともに1年間の練習の成果を保護者等に見ていただくことを目的とする

実施内容: 学年レベル別による演技

実施時期：令和4年3月23日

収入計画：参加料なし

(3) 自動販売機設置状況

目的：利用者のニーズに応じた自販機を設置することで販売を促進し、手数料を徴収することにより、指定管理料を減ずることを目的とする。

実施内容：利用者の利便性を図る目的で自動販売機を設置し販売手数料を徴収する。

設置台数：7台

設置者選定方法：公募型プロポーザル方式

設置者

設置者	設置台数および販売物品	設置期間
コカ・コーラボトラーズジャパン株式会社	2台 清涼飲料水	平成31年4月1日～ 令和6年3月31日
えびす本郷株式会社	2台 清涼飲料水、アイスクリーム	平成31年4月1日～ 令和6年3月31日
ダイドーウエストベンディング株式会社	2台 清涼飲料水	平成31年4月1日～ 令和6年3月31日
アシード株式会社	1台 清涼飲料水	平成31年4月1日～ 令和6年3月31日

①ビール、清酒等のアルコール類及びたばこは、販売しない。

②青少年に有害な書籍、玩具等は、販売しない。

③ゲーム機類は、設置しない。

(4) 広告事業

なし

(5) その他

事業名：コピー・ファクシミリ利用提供

目的：一般スポーツ利用だけでなく、スポーツ大会、展示会等のお客さまのニーズも高いことから利便性を考え、コピー・ファクシミリの利用提供をする。

事業内容：お客さまの利便性を考え、コピー・ファクシミリの利用提供を行う。利用料金はコンビニエンスストア等の料金を参考に算出。

収入計画

実施内容	設定料金 (円)
片面印刷 (白黒)	1枚につき 10円
片面カラー印刷	1枚につき 50円

ファクシミリ	送信 1 回につき 10 円 受信 1 枚につき 10 円
--------	----------------------------------

## 5 障がい者、高齢者の就労機会の確保及び障がい者スポーツの普及振興

### (1) 障がい者及び高齢者（65歳以上）の雇用状況

#### ①障がい者雇用状況

雇用数：1人

主な業務内容：夜間警備員

#### ②高齢者雇用状況

雇用数：1人

主な業務内容：夜間警備員

### (2) 障がい者及び高齢者就労施設及びシルバー人材センター等からの調達状況

例年障がい者施設に「利用申込書」等の印刷を発注しているが、新型コロナウイルス蔓延の影響で利用者が減少、在庫があるため本年度発注は行わなかった。

### (3) 障がい者スポーツの普及振興等

- ・音声誘導装置の点検を行い障がいのある方が来館しやすい環境の維持を行った。
- ・各施設の減免適用による利用

## 6 緊急時の対応

### ・火災・災害対応

年2回の消防訓練を行った。

### ・事件・事故時の対応

対応マニュアルの整備、確認を行った。

けがについては応急処置（RICE）、救急車の手配を行った。

### ・心肺蘇生法。応急手当の対応

AEDの日常点検、年2回の定期点検を行った。また救急箱の点検も随時行った。

### ・PM2.5、黄砂対応

PM2.5の測定情報を毎日ホールに表示するとともに、数値が高い日については利用者への声掛けを行った。

### ・ノロウイルス対応

嘔吐物に対する処理用具の年1回の点検を行った。

### ・新型コロナウイルス等が発生した場合の対応

施設利用後のドアノブや机をアルコール消毒液による消毒および換気作業を実施。スポーツ教室への参加中止決定と返金業務の実施。

1階体育館出入口、2階観覧席入口を空気循環効率向上のため、常時開放（密閉の防止）

大体育館、小体育館、会議室、研修室入口の換気のため開放するよう貼紙を掲示、窓口にて説明し、協力を依頼。

玄関、1階トイレ前、2階会議室前、大体育館器具庫、小体育館器具庫、フィットネスルームの6カ所にアルコール消毒液を設置。

館内各トイレ11か所に便座用塩素系消毒スプレーを設置。

玄関に新型コロナウイルス感染症に関する注意喚起（3密の防止等）のポスター掲示とともにデジタルサイネージにも表示。

## 7 J-ALERT の取扱い

- ・毎月システム導通点検を行った。
- ・全国一斉情報伝達訓練を5月、8月、12月、2月に行った。
- ・緊急地震速報訓練を6月、11月に行った。（併せて6月には利用者の協力を得てシェイクアウト、避難誘導訓練を行った。）

## 8 保守管理の実施

### (1) 清掃 【委託先：東亜建物管理】

- ・日常清掃

清掃箇所	作業内容	実施の頻度
廊下・ホール・階段	はきとり、ふきとり、掃除機吸引、ごみ収集など	毎日
トイレ	はきとり、ふきとり、ごみ収集、水まわりの除菌殺菌など	毎日
シャワー	はきとり、ごみ収集など	毎日
器具庫・倉庫	はきとり、掃除機吸引、ごみ収集など	週1回
屋外	ごみひろい、落ち葉ひろい、吸い殻清掃など	毎日

- ・定期清掃

清掃項目	4月	5月	6月	7月	8月	9月	10月	11月	12月	1月	2月	3月
ガラスクリーニング			○	○			○	○			○	○
ワックス		○		○		○				○		
アリーナ床ラバークリーナー洗淨	○	○	○	○	○	○	○	○	○	○	○	○

### (2) 駐車場

- ・毎日駐車場を巡回し職員でゴミ拾等を実施、また、植栽管理マップによる計画的な環境整備（除草、草刈、落葉拾い等）を行い美観の維持に努めた。年間作業日数58日

(3) 除雪作業

- ・小型除雪機を購入し利用者に支障がないよう除雪作業を行った。  
(本年度除雪実績3日)

(4) 喫煙スペース

- ・当館では望まない受動喫煙が生じないよう、館内全面禁煙を実施し、利用者には屋外の喫煙スペースでの喫煙をお願いした。

(5) 消防 【委託先：株式会社吉備総合電設】

消防用設備等保守は、委託することがコスト的、技術的に効果的と認められるため、外部委託することとし、消防法に基づき、消防用設備等保守点検仕様書にそった点検を実施した。

- ・機器点検年2回（8月、2月実施）。
- ・総合点検年1回（8月実施）

また、鳥取県立米子産業体育館消防計画により、防火担当責任者の行う点検、消防用設備等自主点検をそれぞれ2回ずつ、また消防訓練（年2回）を実施した。

- ・防火担当責任者の行う点検（6月、12月実施）
- ・消防用設備等自主点検（4月、10月実施）
- ・消防訓練（8月・3月実施）

初期消火、避難誘導放送、避難誘導、通報訓練を実施した。

防災教育（消毒用アルコールの取り扱い、初期消火機器の取り扱い）を実施するとともにマニュアル等の確認を行った。

(6) 電気設備 【委託先：一般財団法人中国電気保安協会】

電気工作物保安業務は、委託することがコスト的、技術的に効果的と認められるため、外部委託するとともに、施設管理について業者と共通認識を持つことにより、一体となった管理を行った。

電気事業法に基づく保安規定および自家用電気工作物保安管理業務委託仕様書にそった点検を実施し、毎月の業務報告書により実施状況を報告した。

- ・年次点検 年次点検（無停電）を5月実施（3年に2回）  
絶縁監視装置による遠隔監視とする。絶縁監視装置による警報履歴リストを月次点検時に提出を受けた。
- ・定期点検 隔月点検を5月、7月、9月、11月、1月、3月に実施

(7) 警備 【警備委託先：ALSOK 山陰株式会社】

巡回実施確認表を作成し、職員が巡回・巡視を毎日4回以上実施。

火災報知機等の警報装置が作動した場合は、すぐに火元の確認を行い、初期消火、避難誘導、消防への通報等迅速な対応ができるよう訓練を行った。

さらに、お客さまや地域住民とのコミュニケーションを図り、「聞く」・「見る」・「話す」という基本的な行動を誠実に実行し、防犯・防災における予兆、情報を見逃さないように努めた。

①防犯に対する適切な対応

ア 警備委託

・警備委託に関しては、鳥取県立米子産業体育館警備業務委託仕様書による対応を実施。

イ 侵入者等の潜伏・徘徊を発見した時の処置

・巡回、巡視を毎日4回以上実施（大会、イベント等の開催時には巡回数を増やす等）した。

・巡回、巡視実施時にあいさつや声掛け等を行った。

不審者等の侵入、不審物の発見事例なし。

ウ 警察署又は指定する緊急連絡者への通報及び連絡

・緊急連絡網の点検・整備を実施した。

②防災に対する適切な対応

ア 台風への対応

・台風接近時に排水溝の確保、飛散防止、植栽確認、停電時自家発電機点検等を実施した。

(8) その他の保守点検

①自動扉 【委託先：ナブコドア株式会社、山陰エレベーター株式会社】

自動扉保守は委託することがコスト的、技術的に効果的と認められるため、外部委託し、年4回の点検を実施するとともに、施設管理について業者と共通認識を持つことにより、一体となった管理を行った。

○自動扉の保守は自動扉点検仕様書による保守点検を行った。

設置場所3か所

・玄関（風除室内外計2台）

・1階メインアリーナ入口（1台）

・2階観覧席入口（2台）

○自動扉の点検は委託業者により、年4回（4月・7月・10月・1月）実施した。

○日常的に職員が利用し、異常があれば委託業者に連絡を取り、速やかに修理・復旧を

行った。

② 吊物装置 【委託先：パナソニック LS エンジニアリング株式会社】

職員が舞台に赴き操作した際、異音等異常があれば業者に連絡を取り、速やかに修理できる体制をとった。

また保守点検は2年に1回西暦偶数年度に、委託することがコスト的、技術的に効果的と認められるため、外部委託するものとした。

○令和3年度は点検年度にならないため点検無し

③ 空調用自動制御機器 【委託先：島根電工株式会社】

空調用自動制御機器は委託することがコスト的、技術的に効果的と認められるため、外部委託するとともに、施設管理について業者と共通認識を持つことにより、一体となった管理を行った。

○電気式、電子式自動制御機器の点検を保守業務仕様書により年2回（8月、2月）に分けて行い、利用者の要望に対応できるようにした。

④ 冷温水機 【委託先：荏原冷熱システム株式会社】

冷暖房切替等は委託することがコスト的、技術的に効果的と認められるため、外部委託するとともに、施設管理について業者と共通認識を持つことにより、一体となった管理を行った。

○整備保守業務仕様書による保守点検業務を行った。

- ・実施時期について冷暖切替を5月、10月に実施した。
- ・シーズン中の点検を8月、3月に実施した。

⑤ エレベーター 【委託先：日本オーチス・エレベータ株式会社】

エレベーター保守は委託することがコスト的、技術的に効果的と認められるため、外部委託するとともに、施設管理について業者と共通認識を持つことにより、一体となった管理を行った。

○安全最良の運転状態を維持するため、エレベーター保守点検作業仕様書による点検業務を行った。

- ・遠隔監視は、モニタリング装置により、情報センターでの24時間継続で遠隔監視。
- ・定期点検は、毎月1回技術員派遣による運航データの分析、機械装置の点検、清掃、給油、調整を実施した。
- ・職員による日常点検は、エレベーターに搭乗して、異音等がないかチェック。子どもなどが遊びで搭乗しないよう注意する等を実施した。



⑥ 空調機器類 【委託先：曾我工業株式会社】

空調機器類保守は委託することがコスト的、技術的に効果的と認められるため、外部委託するとともに、施設管理について業者と共通認識を持つことにより、一体となった管理を行った。

○整備保守業務仕様書による保守点検業務を行った。

- ・エアハンドリングユニット類保守点検を7月に実施。（年1回）
- ・ポンプ類保守点検を6月実施。（年1回）

(9) 保険

施設の管理運営には万全を尽くしますが、万一の事故で管理者に管理責任が発生した場合に円滑な補償等を行うため「施設所有（管理）者賠償責任保険（人格侵害担保特約付帯）＋スポーツ災害補償保険」（スポーツファシリティーズ保険）へ加入した。

○保険内容

(ア) 施設所有（管理）者賠償責任保険（免責 5,000 円）

●対人 1 億円／1 事故 3 億円
●対物 1 事故 1 億円
●人格権侵害 1 名 50 万円／1 事故 1,000 万円／保険期間中 1,000 万円

(イ) スポーツ災害補償保険(被災者 1 名につき)

●死亡・後遺障害 200 万円
●入院医療費補償保険金日額 2,500 円

(10) 備品の管理

日常点検と定期点検を徹底することで、お客さまに安全に安心してご利用いただけるようにし、異常が発見された場合にはその場に近づかないよう注意喚起と応急処置等を行います。また、破損した備品の修繕は速やかに行った。

○実施内容

- ・備品台帳による数量等の確認、整理。
- ・日常点検において、貸し出しする備品等は、毎日の巡回時に目視・触診での点検を実施。
- ・上級体育施設管理士等の有資格をもつ職員による設備・備品の点検整備を徹底。
- ・応急処置が可能なものは速やかに修繕。
- ・故障等で使用できなくなったものは、県に購入等を依頼。

(11) リース契約

リース契約は、指定管理期間に終わるようにし、業務に必要なものについてリースを行

った。

(令和3年度は新規契約なし)

### (12) 修繕

施設、設備及び備品を適正な利用に供するよう日常的に保守点検を行い、施設等の保全に努めた。

また、日常点検により施設等の損傷又は不具合を発見した場合は、施設等の安全性を確保するために必要な応急処置を行うとともに、発注1件当たり50万円未満の修繕にあつては指定管理者の負担により行い、それ以外は県へ営繕要望を行った。なお、軽微な修繕については、職員による応急処置を行った。

#### ○日常点検

- ・毎日、巡回時に施設・設備の点検を行った。

#### ○定期点検

- ・施設管理マニュアルにより、職員により施設内外の点検を年間4回(4月、7月、10月、1月)行った。

(職員による修繕、緊急対応)

月	4月	5月	6月	7月	8月	9月
箇所	2	6	4	4	2	6
月	10月	11月	12月	1月	2月	3月
箇所	4	7	5	8	3	2
のべ作業箇所			53ヶ所			

### (13) 関係書類の整備

保守管理に当たっては、業務日誌、作業記録などの業務関係書類を作成し、管理した。

また、その保管期間は指定期間終了後5年間保管することとした。

- ・具体的な対応

業務日誌、巡回巡視実施表、AED点検表、環境整備作業報告書、苦情整理簿の作成、記入。

## 9 収支状況

(単位：円)

	科目	金額	
収入項目	施設使用料収益	10,207,910	
	教室参加料収益	5,569,980	
	雑収益	12,220	
	自動販売機手数料	998,813	
	県委託料	指定管理料	33,080,000
		キャッシュレス委託料	1,728
収入合計		49,870,651	
支出項目	給料手当	17,859,388	
	賃金	1,790,677	
	報酬	70,800	
	福利厚生費	5,176,222	
	報酬	70,800	
	職員手当	5,889,752	
	旅費交通費	34,064	
	通信運搬費	167,401	
	消耗品費	510,027	
	修繕費	525,800	
	印刷製本費	220,448	
	燃料費	677,499	
	光熱水料費	4,999,133	
	賃借料	325,104	
	保険料	227,090	
	租税公課	2,698,582	
	報償費	550,500	
	手数料	491,647	
	委託料	7,820,516	
	負担金補助	60,053	
備品購入費	198,000		
支出合計		50,363,503	
収入合計 - 支出合計		△492,852	

## 1 0 職員に係る雇用条件及び労働状況

(別紙1)「労働条件報告書」添付。

## 1 1 利用者数及び利用料金の収入状況

(別紙2)利用者数および利用料金の収入状況添付。

## 1 2 その他

### (1) 利用者サービス

#### ①カード決済、電子マネー決済の導入。

- ・クレジットカード、電子マネーによる利用料支払いの簡素化。

#### ②休館日、開館時間外の対応。

- ・管理上や大会など開催のために必要がある場合は、休館日の開館、開館時間を早くまたは閉館時間を遅くする等、柔軟に対応。

#### ③広報の充実

- ・ホームページの更新に加え、フェイスブック、インスタグラムを活用し情報発信。
- ・各種申請書のダウンロードに対応。
- ・玄関にデジタルサイネージ（電子看板）を設置。
- ・ホームページ、フェイスブックのQRコードを刷り込むなど、情報発信の多角化を図った。
- ・米子市内の小学校にスポーツ教室のチラシを配布。
- ・地元新聞社への短期スポーツ教室募集案内掲載依頼。

#### ④アンケート実施による要望把握

- ・年1回のアンケート調査を実施。対象は施設利用者と教室参加者に分類し、幅広い世代と利用形態に応じた要望、教室の改善点及び要望を把握。

#### ⑤令和3年度分外部評価委員会開催

- ・外部評価委員により利便性の高い施設を目指すための評価を実施。

#### ⑥苦情整理簿の整備。同じ苦情を繰り返さない、苦情に対する改善の情報共有。

#### ⑦毎日午後1時30分に昼礼を実施。よりよい運営のための情報共有。

### (2) 鳥取県の施策への協力

- ・東京オリンピック・パラリンピック記念展示（9月14日～10月14日）
- ・鳥取県民の日（9月12日）の周知（ホームページでの広報、のぼり設置）と無料開放（当日と9月11日）

### (3) 新型コロナウイルス感染症対策

- ・施設利用後のドアノブや机をアルコール消毒液による消毒および換気作業を実施。
- ・スポーツ教室への参加中止決定と返金業務の実施。

- ・1階体育館出入口、2階観覧席入口を空気循環効率向上のため、常時開放（密閉の防止）
- ・大体育館、小体育館、会議室、研修室入口の換気のため開放するよう貼紙を掲示、窓口にて説明し、協力を依頼。
- ・玄関、1階トイレ前、2階会議室前、大体育館器具庫、小体育館器具庫、フィットネスルームの6か所にアルコール消毒液を設置。
- ・館内各トイレ11か所に便座用塩素系消毒スプレーを設置。
- ・玄関に新型コロナウイルス感染症に関する注意喚起（3密の防止等）のポスター掲示とともにデジタルサイネージにも表示。

#### （4）社会貢献活動

- ・ナガトウ建設社会奉仕活動場所提供。4月3日
- ・福米東小学校町たんけん受け入れ。6月28日
- ・福米中VS活動受け入れ。6月29日

#### （5）省エネルギー・省資源・リサイクル等の取組み。

鳥取県版環境管理システム（TEASⅡ種）の更新（8月10日審査受審）及び活動（リサイクルペーパーの使用、ミスコピー紙の両面使用及びメモ用紙作成等）

#### （6）PM2.5・黄砂の注意喚起。

事務所前ホールに当日のPM2.5等に関する情報を掲示。

#### （7）熱中症対策

- ・熱中症対策として事務所前ホールに当日の体育館内WBGT数値計測値の表示。
- ・県ホームページによる熱中症情報により、警報表示。
- ・8月1日より熱中症予防のためホールの冷房基準を定めて実施。
- ・利用者への水分補給と休憩実施の声掛け。
- ・熱中症対策を評価され「ひと涼みアワード2021スポーツ部門優良賞」を受賞。（4年連続）

#### （8）差別落書きの対応

差別落書きの未然防止のため環境美化や巡回を徹底。（令和3年度差別落書き実績なし。）

#### （9）職員研修

##### ①福祉研修

- ・令和3年10月15日 視覚障がい、依存症の理解

あいサポーターステップアップオンライン研修会に参加

②人権研修

職員氏名	参加研修会名	開催日
白井靖二	発達障がい普及啓発研修 「女性の発達障がいについて」	令和3年7月26日
	困難を抱える若者に寄り添うフォーラム	令和3年11月2日
足立茂	尚徳地区人権同和推進協議会 人生を楽しむ私の方法	令和3年6月13日
	発達障がい普及啓発研修 「女性の発達障がいについて」	令和3年7月26日
濱田和久	尚徳地区人権同和推進協議会 人生を楽しむ私の方法	令和3年6月13日
川越幸子	尚徳地区人権同和推進協議会 人生を楽しむ私の方法	令和3年6月13日
	発達障がい普及啓発研修 「女性の発達障がいについて」	令和3年7月28日
阿部幸久	発達障がい普及啓発研修 「女性の発達障がいについて」	令和3年7月26日
	部落差別（同和問題）の現状と課題	令和4年2月24日
有間拡紀	発達障がい普及啓発研修 「女性の発達障がいについて」	令和3年8月1日
	三朝町人権教育講座 同和問題「私が生まれ育ったところ」	令和3年12月8日
尾形槇之輔	発達障がい普及啓発 「女性の発達障がいについて」	令和3年7月28日
	部落差別（同和問題）の現状と課題	令和4年2月24日
関谷沙織	発達障がい普及啓発 「女性の発達障がいについて」	令和3年7月28日
	あいサポーターステップアップ研修会 「視覚障がいの理解」「アルコール依存症の理解」	令和3年10月14日

③危機管理研修

- ・令和3年12月10日 防火管理関連  
甲種防火管理者再講習
- ・令和4年3月24日 防災教育に合わせAED取り扱い講習

(別紙1)

労働条件等報告書

項目	条件等	備考(※記載上の注意)
1 職種	常勤正職員	
2 契約期間	無	
3 就業の場所	鳥取県立米子産業体育館	
4 労働条件の提示書面	・職員就業規則 ・労働条件通知書	
5 勤務時間、休憩時間等	(1)午前8時30分から午後10時15分の間で 1日8時間週40時間の交代制勤務 (2)休憩時間45分 (3)所定労働時間を越える労働の有無：有 (4)労働時間に係る協定の有無：無	
6 休日	・定例日の場合 毎月第三水曜日 ・非定例日の場合 週当たり2日、年末年始(12/29~1/3)	
7 休暇	(1)年次有給休暇 ・暦年で与え、1年について20日 ・2月以降に新たに採用された職員のその年の年次休暇は、別表に定めている。 (2)その他の休暇 ・有給：特別休暇 ・無給：介護休暇	
8 賃金	(1)賃金 月給143,000円以上 (2)諸手当の額及び計算方法 ・通勤手当、住居手当 鳥取県の通勤手当認定要領及び住居手当認定要領による。 (3)割増賃金 鳥取県の職員の給与に関する条例による。 (4)賃金締切日 毎月 末日 (5)賃金支払日 毎月 21日 (6)賞与 有(時期6月(198.5/100)、12月(193.5/100)) (7)昇給 有(時期 4月) (8)平均給与月額 284,400円	
9 退職金	中小企業退職金共済制度	
10 健康診断	健康診断を毎年1回行う	
11 その他		

(別紙1)

労働条件等報告書

項目	条件等	備考(※記載上の注意)
1 職種	常勤正職員(県職員等定年退職後再雇用)	
2 契約期間	有(1年)	
3 就業の場所	鳥取県立米子産業体育館	
4 労働条件の提示書面	・職員就業規則 ・労働条件通知書	
5 勤務時間、休憩時間等	(1)午前8時30分から午後10時15分の間で 1日8時間週40時間の交代制勤務 (2)休憩時間45分 (3)所定労働時間を越える労働の有無:有 (4)労働時間に係る協定の有無:無	
6 休日	・定例日の場合 毎月第三水曜日 ・非定例日の場合 週当たり2日、年末年始(12/29~1/3)	
7 休暇	(1)年次有給休暇 ・暦年で与え、1年について20日 ・2月以降に新たに採用された職員のその年の年次 休暇は、別表に定めている。 (2)その他の休暇 ・有給:特別休暇 ・無給:介護休暇	
8 賃金	(1)賃金 月給275,000円 (2)諸手当の額及び計算方法 ・通勤手当、住居手当 鳥取県の通勤手当認定要領及び住居手当認定要 領による。 (3)割増賃金 鳥取県の職員の給与に関する条例による。 (4)賃金締切日 毎月 末日 (5)賃金支払日 毎月 21日 (6)賞与 有(時期6月(105/100)、12月(105/100)) (7)昇給 無 (8)平均給与月額 275,000円	
9 退職金	中小企業退職金共済制度	
10 健康診断	健康診断を毎年1回行う	
11 その他		



(別紙1)

労働条件等報告書

項目	条件等	備考(※記載上の注意)
1 職種	常勤正職員(本会定年退職後再雇用)	
2 契約期間	有(1年)	
3 就業の場所	鳥取県立米子産業体育館	
4 労働条件の提示書面	・職員就業規則 ・労働条件通知書	
5 勤務時間、休憩時間等	(1)午前8時30分から午後10時15分の間で 1日8時間週40時間の交代制勤務 (2)休憩時間45分 (3)所定労働時間を越える労働の有無:有 (4)労働時間に係る協定の有無:無	
6 休日	・定例日の場合 毎月第三水曜日 ・非定例日の場合 週当たり2日、年末年始(12/29~1/3)	
7 休暇	(1)年次有給休暇 ・暦年で与え、1年について20日 ・2月以降に新たに採用された職員のその年の年次休暇は、別表に定めている。 (2)その他の休暇 ・有給:特別休暇 ・無休:介護休暇	
8 賃金	(1)賃金 月給187,900円 (2)諸手当の額及び計算方法 ・通勤手当、住居手当 鳥取県の通勤手当認定要領及び住居手当認定要領による。 (3)割増賃金 鳥取県の職員の給与に関する条例による。 (4)賃金締切日 毎月 末日 (5)賃金支払日 毎月 21日 (6)賞与 有(時期6月(198.5/100)、12月(193.5/100)) (7)昇給 有(時期 4月) (8)平均給与月額 187,900円	
9 退職金	中小企業退職金共済制度	
10 健康診断	健康診断を毎年1回行う	
11 その他		

(別紙1)

労働条件等報告書

項目	条件等	備考(※記載上の注意)
1 職種	常勤嘱託職員(無期雇用)	
2 契約期間	無	
3 就業の場所	鳥取県立米子産業体育館	
4 労働条件の提示書面	・嘱託職員就業規則 ・労働条件通知書	
5 勤務時間、休憩時間等	(1) 午前8時30分から午後10時15分の間で 1日8時間週40時間の交代制勤務 (2) 休憩時間45分 (3) 所定労働時間を越える労働の有無:有 (4) 労働時間に係る協定の有無:無	
6 休日	・定例日の場合 毎月第三水曜日 ・非定例日の場合 週当たり2日、年末年始(12/29~1/3)	
7 休暇	(1) 年次有給休暇 ・暦年で与え、1年について20日 ・2月以降に新たに採用された職員のその年の年次 休暇は、別表に定めている。 (2) その他の休暇 ・有給:特別休暇 ・無休:介護休暇	
8 賃金	(1) 賃金 月給138,500円以上 (2) 諸手当の額及び計算方法 ・通勤手当、住居手当 鳥取県の通勤手当認定要領及び住居手当認定要 領による。 (3) 割増賃金 鳥取県の職員の給与に関する条例による。 (4) 賃金締切日 毎月 末日 (5) 賃金支払日 毎月 21日 (6) 賞与 有(時期6月(100/100)、12月(100/100)) (7) 昇給 有(時期 4月) (8) 平均給与月額 169,100円	
9 退職金	中小企業退職金共済制度	
10 健康診断	健康診断を毎年1回行う	
11 その他		

(別紙1)

労働条件等報告書

項目	条 件 等	備考(※記載上の注意)
1 職 種	非常勤嘱託職員	
2 契約期間	有(1年)	
3 就業の場所	鳥取県立米子産業体育館	
4 労働条件の提示書面	・嘱託職員就業規則 ・労働条件通知書	
5 勤務時間、休憩時間等	(1)午前8時30分から午後10時15分の間で 1日4～5時間週20時間以内の交代制勤務 (2)休憩時間 0分 (3)所定労働時間を越える労働の有無：無 (4)労働時間に係る協定の有無：無	
6 休日	無	
7 休暇	(1)年次有給休暇 ・6ヶ月間継続勤務した場合 所定の労働日数による	
8 賃金	(1)賃金 時間給850円以上 (2)諸手当の額及び計算方法 ・通勤手当、住居手当 なし (3)割増賃金 なし (4)賃金締切日 毎月 末日 (5)賃金支払日 毎月 10日 (6)賞与 有(時期6月(35/100)、12月(35/100)) (7)昇給 無 (8)平均給与月額 46,821円	
9 退職金	無	
10 健康診断	無	
11 その他		

利用者数及びおひよ利用料金の収入状況

別紙2

NO. 1

区分	4月			5月			6月			7月			8月			9月		
	件数	利用者数	金額	件数	利用者数	金額	件数	利用者数	金額	件数	利用者数	金額	件数	利用者数	金額	件数	利用者数	金額
全面	4	830	32,780	4	493	20,380	1	160	7,290	6	450	21,840	5	477	22,640	6	1,398	20,550
大体育館	(3)	(216)	(12,550)	(0)	(0)	(0)	(0)	(0)	(88,910)	(0)	(0)	(7,290)	(0)	(0)	(0)	(4)	(1,565)	(22,750)
1/2面	(0)	(0)	(0)	(0)	(0)	(0)	(0)	(0)	(0)	(0)	(0)	(0)	(0)	(0)	(0)	(0)	(0)	(0)
1/3面	139	1,330	84,860	180	2,033	84,560	142	1,461	59,960	154	1,455	67,240	163	1,564	74,810	157	1,774	68,490
計	(102)	(755)	(38,800)	(119)	(1,052)	(47,880)	(69)	(489)	(25,480)	(119)	(1,191)	(46,200)	(114)	(760)	(43,190)	(104)	(802)	(42,370)
不徴収	143	2,180	97,640	184	2,526	104,950	143	1,621	67,250	160	1,905	89,080	168	2,041	97,450	163	3,172	89,040
小体育館	(105)	(971)	(51,350)	(119)	(1,052)	(47,880)	(80)	(3,649)	(114,930)	(120)	(859)	(53,490)	(114)	(760)	(43,190)	(108)	(2,967)	(65,120)
54	638	24,600	70	670	31,140	59	582	25,740	55	2,337	38,780	58	662	25,460	54	622	23,740	
(49)	(297)	(17,700)	(40)	(230)	(14,660)	(43)	(364)	(20,300)	(31)	(168)	(11,280)	(41)	(285)	(16,320)	(44)	(396)	(19,080)	
9	243	17,040	12	223	31,950	8	89	18,480	18	104	103,660	9	117	25,560	13	156	48,280	
(33)	(110)	(56,800)	(22)	(104)	(41,180)	(26)	(113)	(58,220)	(16)	(45)	(29,110)	(20)	(97)	(32,660)	(23)	(74)	(41,180)	
小会議室	26	283	28,750	23	236	14,500	26	219	23,000	22	153	19,250	15	119	18,250	23	160	34,750
小会議室	(8)	(34)	(6,500)	(4)	(24)	(1,750)	(15)	(20)	(30,250)	(8)	(33)	(4,250)	(0)	(0)	(0)	(6)	(0)	(13,500)
非営利	232	3,344	168,030	289	3,655	182,540	236	2,491	134,450	255	4,489	250,770	250	3,139	166,720	253	4,110	197,810
不徴収計	(195)	(1,412)	(132,410)	(185)	(1,410)	(105,490)	(164)	(4,146)	(223,160)	(175)	(1,105)	(98,110)	(175)	(1,122)	(92,170)	(181)	(2,837)	(138,860)
徴収	(0)	(0)	(0)	(0)	(0)	(0)	(0)	(0)	(0)	(0)	(0)	(0)	(0)	(0)	(0)	(0)	(0)	(0)
小会議室	(0)	(0)	(0)	(0)	(0)	(0)	(0)	(0)	(0)	(0)	(0)	(0)	(0)	(0)	(0)	(0)	(0)	(0)
非営利	(0)	(0)	(0)	(0)	(0)	(0)	(0)	(0)	(0)	(0)	(0)	(0)	(0)	(0)	(0)	(0)	(0)	(0)
徴収計	(0)	(0)	(0)	(0)	(0)	(0)	(0)	(0)	(0)	(0)	(0)	(0)	(0)	(0)	(0)	(0)	(0)	(0)
非営利①	232	3,344	168,030	289	3,655	182,540	236	2,491	134,450	255	4,489	250,770	250	3,139	166,720	253	4,110	197,810
小計	(195)	(1,412)	(132,410)	(185)	(1,410)	(105,490)	(164)	(4,146)	(223,160)	(175)	(1,105)	(98,110)	(175)	(1,122)	(92,170)	(181)	(2,837)	(138,860)
大体育館	(0)	(0)	(0)	(0)	(0)	(0)	(0)	(0)	(0)	(0)	(0)	(0)	(0)	(0)	(0)	(0)	(0)	(0)
小体育館	4	280	76,880	4	310	121,740	5	350	96,100	4	280	76,880	3	210	57,660	4	280	76,880
中会議室	9	172	66,150	11	293	132,300	6	124	49,980	6	96	55,860	6	86	55,860	9	363	74,970
小会議室	8	45	33,040	9	66	23,570	4	30	8,960	10	89	30,240	9	108	30,240	7	63	17,920
営利②	21	497	176,070	24	669	277,560	15	504	155,040	20	465	162,980	18	404	143,760	20	706	169,770
不徴収計	(0)	(0)	(0)	(0)	(0)	(0)	(0)	(0)	(0)	(0)	(0)	(0)	(0)	(0)	(0)	(0)	(0)	(0)
大体育館	(0)	(0)	(0)	(0)	(0)	(0)	(0)	(0)	(0)	(0)	(0)	(0)	(0)	(0)	(0)	(0)	(0)	(0)
小体育館	(0)	(0)	(0)	(0)	(0)	(0)	(0)	(0)	(0)	(0)	(0)	(0)	(0)	(0)	(0)	(0)	(0)	(0)
中会議室	(0)	(0)	(0)	(0)	(0)	(0)	(0)	(0)	(0)	(0)	(0)	(0)	(0)	(0)	(0)	(0)	(0)	(0)
小会議室	(0)	(0)	(0)	(0)	(0)	(0)	(0)	(0)	(0)	(0)	(0)	(0)	(0)	(0)	(0)	(0)	(0)	(0)
営利	(0)	(0)	(0)	(0)	(0)	(0)	(0)	(0)	(0)	(0)	(0)	(0)	(0)	(0)	(0)	(0)	(0)	(0)
徴収計	(0)	(0)	(0)	(0)	(0)	(0)	(0)	(0)	(0)	(0)	(0)	(0)	(0)	(0)	(0)	(0)	(0)	(0)
営利②	21	497	176,070	24	669	277,560	15	504	155,040	20	465	162,980	18	404	143,760	20	706	169,770
小計	(0)	(0)	(0)	(0)	(0)	(0)	(0)	(0)	(0)	(0)	(0)	(0)	(0)	(0)	(0)	(0)	(0)	(0)
一般	(0)	(18)	(0)	(0)	(0)	(0)	(0)	(0)	(0)	(0)	(0)	(0)	(0)	(0)	(0)	(0)	(0)	(0)
高次生又は学生	(0)	(0)	(0)	(0)	(0)	(0)	(0)	(0)	(0)	(0)	(0)	(0)	(0)	(0)	(0)	(0)	(0)	(0)
一般	(0)	(0)	(0)	(0)	(0)	(0)	(0)	(0)	(0)	(0)	(0)	(0)	(0)	(0)	(0)	(0)	(0)	(0)
①+②+③+④	21	38	2,660	26	45	3,150	15	20	1,400	28	52	3,640	56	103	7,140	19	34	2,380
③	(1)	(19)	(70)	(0)	(35)	(3,150)	(15)	(20)	(1,400)	(28)	(52)	(3,640)	(56)	(103)	(7,140)	(19)	(34)	(2,380)
小計	29	299	67,900	30	263	60,930	29	209	49,250	30	220	55,250	30	203	50,230	27	172	35,000
フィットネスルーム④	(0)	(296)	(88,800)	(0)	(247)	(74,100)	(0)	(210)	(63,000)	(0)	(213)	(63,900)	(0)	(234)	(70,200)	(2)	(321)	(96,300)
計①	303	4,178	414,660	369	4,622	340,140	295	3,224	340,140	333	5,236	472,840	354	3,849	367,850	319	5,022	404,960
①+②+③+④	(196)	(1,727)	(221,280)	(185)	(1,692)	(179,580)	(164)	(4,381)	(286,160)	(175)	(1,383)	(162,010)	(175)	(1,446)	(162,370)	(185)	(3,194)	(235,460)

施設

利用



区分	10月			11月			12月			1月			2月			3月			
	件数	利用者数	金額	件数	利用者数	金額	件数	利用者数	金額	件数	利用者数	金額	件数	利用者数	金額	件数	利用者数	金額	
全面	4	720	211,130	12	4,370	96,900	11	4,039	72,850	3	199	26,960	1	40	9,470	8	368	45,970	
大体育館																			
1/2面																			
1/3面	113	1,038	48,340	146	1,209	66,590	178	1,340	79,730	166	1,107	74,880	170	1,141	76,360	180	1,384	82,750	
計	117	1,758	69,470	158	1,379	163,490	189	1,379	152,680	169	1,306	101,840	171	1,181	85,830	188	1,752	128,720	
不徴収																			
小体育館	49	2,670	83,410	85	637	28,570	99	736	33,770	83	653	32,200	71	339	23,380	100	726	37,370	
	46	379	22,550	55	568	32,900	62	898	30,520	48	685	23,020	68	517	27,580	76	1,911	35,640	
	4	309	19,510	25	163	8,020	39	255	13,400	41	217	14,940	30	164	9,540	44	290	15,420	
中会議室	7	90	20,560	18	82	112,180	6	21	16,830	7	61	31,240	5	95	14,910	16	138	64,400	
	22	127	50,410	14	81	29,110	12	59	18,460	9	26	17,040	16	62	33,370	16	64	30,530	
小会議室	37	413	44,250	34	272	48,250	25	222	26,750	9	82	11,750	19	262	18,660	15	105	15,000	
	3	3	4,750	1	3	250	2	7	500	3	9	750	2	4	500	1	1	250	
非営利 不徴収計	210	2,640	156,960	265	6,491	356,820	282	6,520	226,180	233	2,084	167,850	263	2,055	147,180	295	3,906	243,780	
	160	3,109	158,080	125	884	65,950	152	1,057	66,130	136	905	64,930	119	569	66,790	161	1,080	83,570	
大体育館	0	0	0	0	0	0	0	0	0	0	0	0	0	0	0	0	0	0	
小体育館	0	0	0	0	0	0	0	0	0	0	0	0	0	0	0	0	0	0	
中会議室	0	0	0	0	0	0	0	0	0	0	0	0	0	0	0	0	0	0	
小会議室	0	0	0	0	0	0	0	0	0	0	0	0	0	0	0	0	0	0	
非営利 徴収計	0	0	0	0	0	0	0	0	0	0	0	0	0	0	0	0	0	0	
非営利① 小計	210	2,640	156,960	265	6,491	356,820	282	6,520	226,180	233	2,084	167,850	263	2,055	147,180	295	3,906	243,780	
	160	3,109	158,080	125	884	65,950	152	1,057	66,130	136	905	64,930	119	569	66,790	161	1,080	83,570	
大体育館	4	200	1,057,990	0	0	0	0	0	0	3	90	647,160	0	0	0	0	0	0	
小体育館	4	280	76,880	8	1,370	307,650	4	280	76,880	5	210	147,360	2	140	38,440	4	280	76,880	
中会議室	16	396	199,920	2	20	5,880	13	294	152,880	12	206	149,940	0	0	0	7	130	85,260	
小会議室	17	81	66,640	9	85	22,400	14	118	61,040	9	62	29,120	4	130	12,320	6	52	17,920	
営利② 不徴収計	41	957	1,395,430	19	1,475	335,830	31	692	290,800	29	528	973,580	6	270	50,760	17	462	180,080	
	2	3,000	293,320	0	0	0	0	0	0	2	3,000	219,980	0	0	0	0	0	0	
大体育館	0	0	0	0	0	0	0	0	0	0	0	0	0	0	0	0	0	0	
小体育館	0	0	0	0	0	0	0	0	0	0	0	0	0	0	0	0	0	0	
中会議室	0	0	0	0	0	0	0	0	0	0	0	0	0	0	0	0	0	0	
小会議室	0	0	0	0	0	0	0	0	0	0	0	0	0	0	0	0	0	0	
営利② 徴収計	2	3,000	293,320	0	0	0	0	0	0	5	3,100	284,840	0	0	0	0	0	0	
小計	43	3,957	1,688,750	19	1,475	335,830	31	692	290,800	34	3,628	1,258,420	6	270	50,760	17	462	180,080	
見直しは中学生 高校生又は学生 小計	0	33	0	0	28	0	0	13	0	0	31	0	0	26	0	0	31	0	
一般 利用	20	35	2,450	21	42	2,940	13	22	1,540	22	39	2,730	19	37	2,590	20	35	2,450	
③ 一般利用③ 小計	20	35	2,450	21	42	2,940	13	22	1,540	22	39	2,730	19	37	2,590	20	35	2,450	
④ フィットネスルーム④ 小計	28	158	36,150	29	168	46,510	27	239	56,750	25	260	67,890	27	195	47,350	30	186	55,650	
	0	296	88,800	0	308	92,400	0	263	77,100	0	268	78,900	0	266	80,400	0	281	84,300	
計 I	301	6,790	1,884,310	334	8,196	742,100	353	7,473	575,270	314	6,011	1,496,690	315	2,557	247,860	382	4,589	481,920	
①+②+③+④	160	3,438	246,880	125	1,220	158,350	152	1,328	143,230	136	1,202	143,830	119	863	147,190	161	1,394	167,870	

区分	10月			11月			12月			1月			2月			3月		
	件数	利用者数	金額	件数	利用者数	金額	件数	利用者数	金額	件数	利用者数	金額	件数	利用者数	金額	件数	利用者数	金額
設備	42	( )	24,070	77	( )	46,880	43	( )	31,510	25	( )	22,820	21	( )	8,060	34	( )	20,970
設備⑤	( 19 )	( )	( 10,030 )	( 0 )	( )	( 0 )	( 0 )	( )	( 0 )	( 0 )	( )	( 0 )	( 0 )	( )	( )	( 0 )	( )	( )
体育設備	349	( )	26,700	423	( )	39,050	437	( )	47,900	379	( )	48,740	375	( )	42,950	488	( )	51,450
設備⑤	( 219 )	( )	( 20,250 )	( 49 )	( )	( 5,000 )	( 118 )	( )	( 12,800 )	( 91 )	( )	( 8,550 )	( 9 )	( )	( 0 )	( 86 )	( )	( 7,550 )
小計	391	( )	50,770	500	( )	85,900	480	( )	79,410	404	( )	71,560	398	( )	51,010	522	( )	72,420
大体育館	( 238 )	( )	( 30,280 )	( 49 )	( )	( 5,000 )	( 118 )	( )	( 12,800 )	( 91 )	( )	( 8,550 )	( 9 )	( )	( 850 )	( 0 )	( )	( 7,550 )
小体育館	( 0 )	( )	( 0 )	( 0 )	( )	( 0 )	( 0 )	( )	( 0 )	( 0 )	( )	( 0 )	( 0 )	( )	( 0 )	( 0 )	( )	( 0 )
小体育館	( 0 )	( )	( 800 )	( 0 )	( )	( 0 )	( 0 )	( )	( 0 )	( 0 )	( )	( 0 )	( 0 )	( )	( 0 )	( 0 )	( )	( 0 )
中会議室	( 8 )	( )	( 11,200 )	( 0 )	( )	( 0 )	( 0 )	( )	( 0 )	( 0 )	( )	( 0 )	( 0 )	( )	( 0 )	( 0 )	( )	( 0 )
小会議室	( 7 )	( )	( 7,200 )	( 0 )	( )	( 0 )	( 0 )	( )	( 0 )	( 0 )	( )	( 0 )	( 0 )	( )	( 0 )	( 0 )	( )	( 0 )
小会議室	( 0 )	( )	( 0 )	( 0 )	( )	( 0 )	( 0 )	( )	( 0 )	( 0 )	( )	( 0 )	( 0 )	( )	( 0 )	( 0 )	( )	( 0 )
小計	16	( )	19,200	( 0 )	( )	( 0 )	( 0 )	( )	( 0 )	( 0 )	( )	( 0 )	( 0 )	( )	( 0 )	( 0 )	( )	( 0 )
大体育館	( 0 )	( )	( 0 )	( 0 )	( )	( 0 )	( 0 )	( )	( 0 )	( 0 )	( )	( 0 )	( 0 )	( )	( 0 )	( 0 )	( )	( 0 )
小体育館	( 0 )	( )	( 0 )	( 0 )	( )	( 0 )	( 0 )	( )	( 0 )	( 0 )	( )	( 0 )	( 0 )	( )	( 0 )	( 0 )	( )	( 0 )
中会議室	( 0 )	( )	( 0 )	( 0 )	( )	( 0 )	( 0 )	( )	( 0 )	( 0 )	( )	( 0 )	( 0 )	( )	( 0 )	( 0 )	( )	( 0 )
小会議室	( 0 )	( )	( 0 )	( 0 )	( )	( 0 )	( 0 )	( )	( 0 )	( 0 )	( )	( 0 )	( 0 )	( )	( 0 )	( 0 )	( )	( 0 )
小計	0	( )	0	1	( )	52,710	3	( )	90,360	3	( )	105,420	0	( )	0	3	( )	112,950
大体育館	( 0 )	( )	( 0 )	( 0 )	( )	( 0 )	( 0 )	( )	( 0 )	( 0 )	( )	( 0 )	( 0 )	( )	( 0 )	( 0 )	( )	( 0 )
小体育館	( 0 )	( )	( 0 )	( 0 )	( )	( 0 )	( 0 )	( )	( 0 )	( 0 )	( )	( 0 )	( 0 )	( )	( 0 )	( 0 )	( )	( 0 )
中会議室	( 0 )	( )	( 0 )	( 0 )	( )	( 0 )	( 0 )	( )	( 0 )	( 0 )	( )	( 0 )	( 0 )	( )	( 0 )	( 0 )	( )	( 0 )
小会議室	( 0 )	( )	( 0 )	( 0 )	( )	( 0 )	( 0 )	( )	( 0 )	( 0 )	( )	( 0 )	( 0 )	( )	( 0 )	( 0 )	( )	( 0 )
小計	0	( )	0	1	( )	3,040	1	( )	6,080	0	( )	0	0	( )	0	2	( )	24,320
大体育館	( 0 )	( )	( 0 )	( 0 )	( )	( 0 )	( 0 )	( )	( 0 )	( 0 )	( )	( 0 )	( 0 )	( )	( 0 )	( 0 )	( )	( 0 )
小体育館	( 0 )	( )	( 0 )	( 0 )	( )	( 0 )	( 0 )	( )	( 0 )	( 0 )	( )	( 0 )	( 0 )	( )	( 0 )	( 0 )	( )	( 0 )
中会議室	( 1 )	( )	( 4,970 )	( 3 )	( )	( 10,650 )	( 15 )	( )	( 52,540 )	( 15 )	( )	( 66,030 )	( 8 )	( )	( 14,200 )	( 14 )	( )	( 48,280 )
小会議室	( 2 )	( )	( 2,500 )	( 17 )	( )	( 30,000 )	( 34 )	( )	( 58,500 )	( 21 )	( )	( 45,500 )	( 25 )	( )	( 38,000 )	( 10 )	( )	( 17,000 )
小計	3	( )	7,470	22	( )	96,400	53	( )	207,480	39	( )	216,950	33	( )	52,200	29	( )	202,550
大体育館	( 0 )	( )	( 0 )	( 0 )	( )	( 0 )	( 0 )	( )	( 0 )	( 0 )	( )	( 0 )	( 0 )	( )	( 0 )	( 0 )	( )	( 0 )
小体育館	( 2 )	( )	( 2,400 )	( 5 )	( )	( 7,060 )	( 0 )	( )	( 0 )	( 0 )	( )	( 0 )	( 0 )	( )	( 0 )	( 0 )	( )	( 0 )
非営利計	( 0 )	( )	( 0 )	( 0 )	( )	( 0 )	( 0 )	( )	( 0 )	( 0 )	( )	( 0 )	( 0 )	( )	( 0 )	( 0 )	( )	( 0 )
大体育館	( 0 )	( )	( 0 )	( 0 )	( )	( 0 )	( 0 )	( )	( 0 )	( 0 )	( )	( 0 )	( 0 )	( )	( 0 )	( 0 )	( )	( 0 )
小体育館	( 0 )	( )	( 0 )	( 0 )	( )	( 0 )	( 0 )	( )	( 0 )	( 0 )	( )	( 0 )	( 0 )	( )	( 0 )	( 0 )	( )	( 0 )
非営利計	( 1 )	( )	( 960 )	( 5 )	( )	( 7,060 )	( 0 )	( )	( 0 )	( 0 )	( )	( 0 )	( 0 )	( )	( 0 )	( 0 )	( )	( 0 )
大体育館	( 2 )	( )	( 2,400 )	( 0 )	( )	( 0 )	( 0 )	( )	( 0 )	( 0 )	( )	( 0 )	( 0 )	( )	( 0 )	( 0 )	( )	( 0 )
小体育館	( 3 )	( )	( 5,880 )	( 0 )	( )	( 0 )	( 0 )	( )	( 0 )	( 0 )	( )	( 0 )	( 0 )	( )	( 0 )	( 0 )	( )	( 0 )
大体育館	( 0 )	( )	( 0 )	( 0 )	( )	( 0 )	( 0 )	( )	( 0 )	( 0 )	( )	( 0 )	( 0 )	( )	( 0 )	( 0 )	( )	( 0 )
小体育館	( 0 )	( )	( 0 )	( 0 )	( )	( 0 )	( 0 )	( )	( 0 )	( 0 )	( )	( 0 )	( 0 )	( )	( 0 )	( 0 )	( )	( 0 )
営利計	( 3 )	( )	( 5,880 )	( 0 )	( )	( 0 )	( 0 )	( )	( 0 )	( 0 )	( )	( 0 )	( 0 )	( )	( 0 )	( 0 )	( )	( 0 )
電灯料⑧	( 4 )	( )	( 6,840 )	( 5 )	( )	( 7,060 )	( 0 )	( )	( 0 )	( 0 )	( )	( 0 )	( 0 )	( )	( 0 )	( 0 )	( )	( 0 )
小計	414	( )	84,280	527	( )	189,360	533	( )	288,890	445	( )	291,390	428	( )	103,210	554	( )	275,190
計Ⅱ	( 240 )	( )	( 32,680 )	( 49 )	( )	( 5,000 )	( 118 )	( )	( 12,800 )	( 91 )	( )	( 8,550 )	( 9 )	( )	( 850 )	( 86 )	( )	( 7,550 )
体育館施設利用(計Ⅰ+計Ⅱ)	715	( 6,790 )	1,968,590	861	( 8,196 )	991,480	886	( 7,473 )	882,160	759	( 6,011 )	1,788,080	744	( 2,557 )	351,090	916	( 4,589 )	757,110
年間	( 400 )	( 3,438 )	( 279,560 )	( 174 )	( 1,220 )	( 163,350 )	( 270 )	( 1,328 )	( 156,030 )	( 227 )	( 1,202 )	( 152,380 )	( 128 )	( 863 )	( 148,040 )	( 247 )	( 1,394 )	( 175,420 )
男子又は中学生	46	489	445,000	38	378	441,440	42	430	512,640	29	263	430,760	4	26	24,920	41	376	408,400
一般	( 0 )	( 0 )	( 0 )	( 0 )	( 0 )	( 0 )	( 0 )	( 0 )	( 0 )	( 0 )	( 0 )	( 0 )	( 0 )	( 0 )	( 0 )	( 0 )	( 0 )	( 0 )
年間計	46	489	445,000	38	378	441,440	42	430	512,640	29	263	430,760	4	26	24,920	41	376	408,400
男子又は中学生	( 0 )	( 0 )	( 0 )	( 0 )	( 0 )	( 0 )	( 0 )	( 0 )	( 0 )	( 0 )	( 0 )	( 0 )	( 0 )	( 0 )	( 0 )	( 0 )	( 0 )	( 0 )
一般	( 0 )	( 0 )	( 0 )	( 0 )	( 0 )	( 0 )	( 0 )	( 0 )	( 0 )	( 0 )	( 0 )	( 0 )	( 0 )	( 0 )	( 0 )	( 0 )	( 0 )	( 0 )
短期	12	156	4,200	12	157	64,430	8	112	3,530	8	106	59,240	7	82	900	5	48	2,700
短期計	12	156	4,200	12	157	64,430	8	112	3,530	8	106	59,240	7	82	900	5	48	2,700
教室⑨小計	58	645	449,200	50	535	505,870	50	542	516,170	37	369	490,000	11	108	25,820	46	424	412,100
イベント	( 0 )	( 0 )	( 0 )	( 0 )	( 0 )	( 0 )	( 0 )	( 0 )	( 0 )	( 0 )	( 0 )	( 0 )	( 0 )	( 0 )	( 0 )	( 0 )	( 0 )	( 0 )
自動販売機	4	81,849	( )	4	0	87,834	4	0	107,431	4	0	79,043	4	0	89,006	8	0	103,961
他種収入	2	180	( )	3	0	3,220	2	0	100	1	0	80	1	0	1,200	3	0	3,090
その他小計	6	0	82,029	7	0	91,054	6	5	107,631	5	0	79,123	5	0	89,206	11	0	107,051
計Ⅲ	64	645	531,229	57	535	596,924	56	542	623,701	42	369	569,123	16	108	115,026	57	424	519,151
計Ⅳ	( 0 )	( 0 )	( 0 )	( 0 )	( 0 )	( 0 )	( 0 )	( 0 )	( 0 )	( 0 )	( 0 )	( 0 )	( 0 )	( 0 )	( 0 )	( 0 )	( 0 )	( 0 )
合計	779	( 7,435 )	2,499,819	918	( 8,731 )	1,528,384	942	( 8,015 )	1,485,661	801	( 6,380 )	2,357,203	760	( 2,665 )	466,116	973	( 5,013 )	1,278,261
合計Ⅰ+計Ⅱ+計Ⅲ	( 400 )	( 3,438 )	( 279,560 )	( 174 )	( 1,220 )	( 163,350 )	( 270 )	( 1,328 )	( 156,030 )	( 227 )	( 1,202 )	( 152,380 )	( 128 )	( 863 )	( 148,040 )	( 247 )	( 1,394 )	( 175,420 )
合計	1,179	( 10,873 )	2,499,819	1,092	( 9,951 )	1,528,384	1,212	( 9,343 )	1,485,661	1,028	( 7,582 )	2,357,203	888	( 3,528 )	466,116	1,220	( 6,407 )	1,278,261
(減免含む)																		

施設利用

