

# 平成 27 年 1 月の鳥取県鉱工業指数

## 1 概況

平成 27 年 1 月の鳥取県鉱工業指数（平成 22 年＝100、季節調整済）によると、生産指数は 108.4 で前月比 15.6%の上昇、出荷指数は 94.4 で前月比 17.3%の上昇、在庫指数は 149.3 で前月比 4.3%の上昇となった。

内訳については、生産では、金属製品工業が低下し、電子部品・デバイス工業、一般機械工業、食料品・たばこ工業などが上昇した。

出荷は、電子部品・デバイス工業、電気機械工業（情報通信機械工業を含む）、一般機械工業などが上昇した。

在庫は、金属製品工業、パルプ・紙・紙加工品工業、繊維工業などが低下し、食料品・たばこ工業、電子部品・デバイス工業、鉄鋼業などが上昇した。

## 2 業種別生産動向

主要 4 業種別生産動向をみると、電子部品・デバイス工業では、液晶素子、その他の電子部品、コネクタ・スイッチなどが上昇し、前月比 27.4%の上昇となった。

電気機械工業（情報通信機械工業を含む）では、民生用電気機械器具、内燃機関電装品、その他の電気機械器具などが上昇し、前月比 19.3%の上昇となった。

食料品・たばこ工業では、冷凍水産食品、肉製品、その他の食料品などが上昇し、前月比 9.3%の上昇となった。

パルプ・紙・紙加工品工業では、印刷用紙などが上昇し、前月比 4.9%の上昇となった。

## 3 最近の動向

季節調整済指数では、前月比で生産と出荷は 2 か月ぶりに上昇し、在庫は 8 か月連続で上昇した。

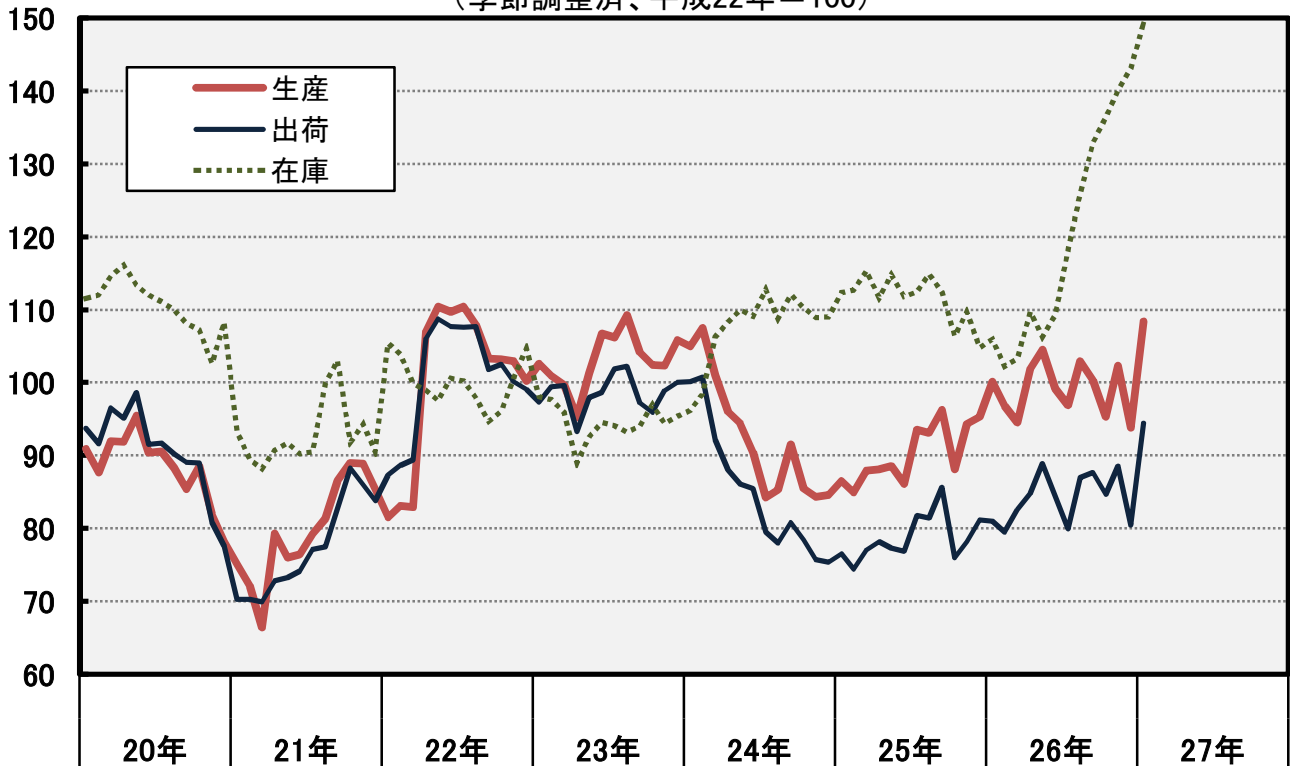
原指数では、前年同月比で生産は 19 か月連続、出荷は 6 か月連続、在庫は 7 か月連続で上昇した。

鉱工業指数（平成 22 年＝100）

区分	季節調整済 指数	対前月比 (%)	原指数	対前年 同月比 (%)
生産指数	108.4	15.6	100.9	6.5
電子部品・デバイス	117.5	27.4	113.9	31.8
電気機械（情報通信機械を含む）	50.7	19.3	42.9	▲ 9.7
食料品・たばこ	125.4	9.3	101.9	17.3
パルプ・紙・紙加工品	106.9	4.9	114.5	▲ 3.6
出荷指数	94.4	17.3	87.8	14.0
在庫指数	149.3	4.3	144.8	41.0

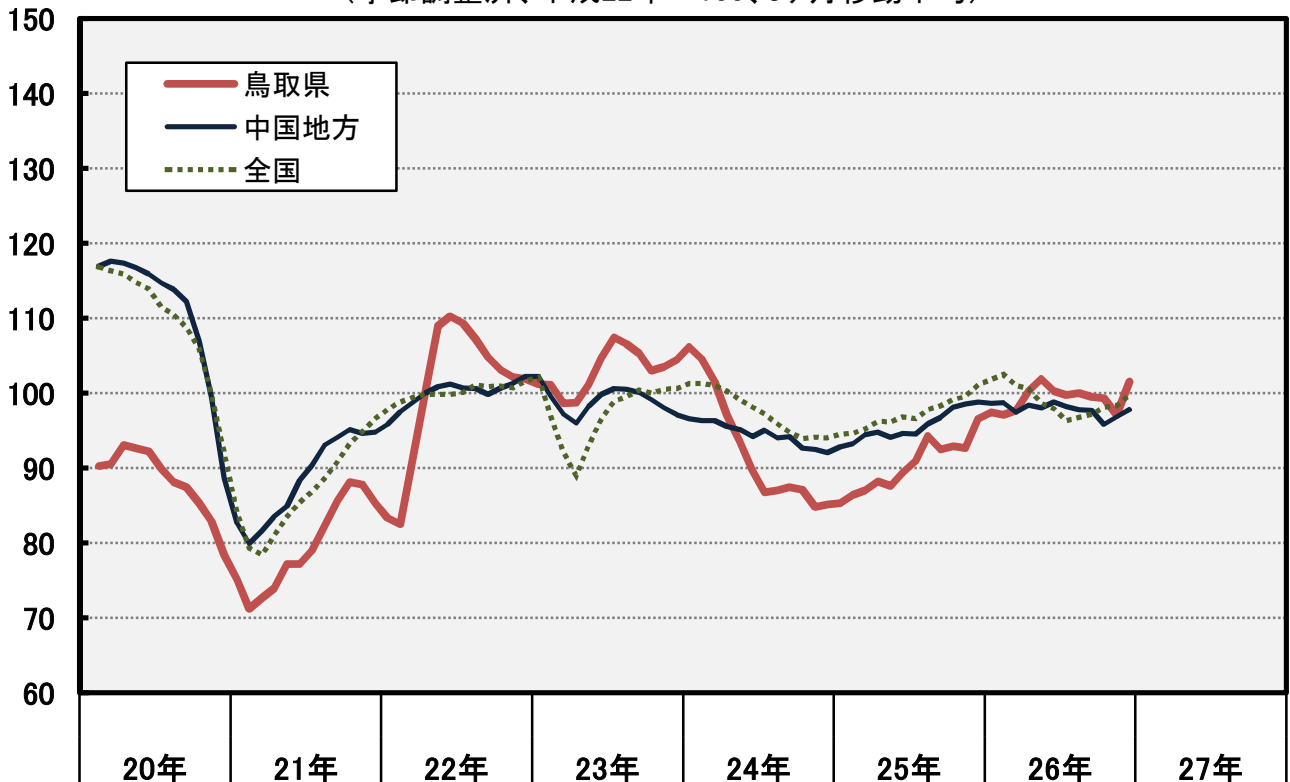
## 鳥取県鋳工業指数の推移

(季節調整済、平成22年=100)



## 鋳工業生産指数の推移

(季節調整済、平成22年=100、3ヶ月移動平均)



# 品目別増減(生産) 平成27年1月

【鳥取県】全体指数 前月比 15.6% (季節調整済指数)  
前年比 6.5% (原指数)

業種別	指数		上がった品目	下がった品目
電子部品・ デバイス工業	前月比	27.4	液晶素子 その他の電子部品 コネクタ・スイッチ	
	前年比	31.8	その他の電子部品 液晶素子	
電気機械工業 (情報通信機械工業を含む)	前月比	19.3	民生用電気機械器具 内燃機関電装品 その他の電気機械器具	開閉制御装置
	前年比	▲ 9.7	その他の電気機械器具	開閉制御装置 民生用電気機械器具 内燃機関電装品
食料品・たばこ 工業	前月比	9.3	冷凍水産食品 肉製品 その他の食料品	ミネラルウォーター
	前年比	17.3	その他の食料品	ミネラルウォーター 清酒
パルプ・紙・ 紙加工品工業	前月比	4.9	印刷用紙	
	前年比	▲ 3.6		
金属製品工業	前月比	▲ 8.4	その他の金属製品	建設用金属製品
	前年比	▲ 37.3	作業工具 プレス製品	電気めっき 建設用金属製品 その他の金属製品
輸送機械工業	前月比	11.4	自動車部品	
	前年比	▲ 6.1		
繊維工業	前月比	1.9	織物製品	
	前年比	▲ 10.1		その他の繊維製品 ニット製品
一般機械工業	前月比	94.5	金型 一般産業用機械 金属工作機械	
	前年比	45.8	金型 金属工作機械 その他の特殊産業用機械	
プラスチック 製品工業	前月比	12.7		
	前年比	10.5		フィルム

# 鉱工業指数の推移

鳥取県

平成22年=100

	生産指数				出荷指数				在庫指数(末)			
	季節調整済		原指数		季節調整済		原指数		季節調整済		原指数	
	指数	前月(期)比 (%)	指数	前年(同月・ 同期)比 (%)	指数	前月(期)比 (%)	指数	前年(同月・ 同期)比 (%)	指数	前月(期)比 (%)	指数	前年(同月・ 同期)比 (%)
平成22年			100.0	25.9			100.0	30.2			102.2	15.2
23年			102.7	2.7			98.1	▲ 1.9			92.8	▲ 9.2
24年			93.2	▲ 9.3			85.9	▲ 12.4			105.7	13.9
25年			90.2	▲ 3.2			78.7	▲ 8.4			99.1	▲ 6.2
26年			98.6	9.3			83.8	6.5			135.3	36.5
平成24年Q4期	84.8	▲ 2.5	89.4	▲ 17.3	76.5	▲ 3.7	82.0	▲ 20.6	109.0	▲ 2.8	105.7	13.9
25年Q1期	86.4	1.9	83.7	▲ 20.7	76.0	▲ 0.7	75.4	▲ 25.1	115.3	5.8	115.7	10.1
Q2期	87.6	1.4	84.4	▲ 7.2	77.5	2.0	73.4	▲ 10.9	111.8	▲ 3.0	116.1	2.9
Q3期	94.3	7.6	95.8	10.0	82.9	7.0	82.7	5.6	112.4	0.5	113.4	1.6
Q4期	92.6	▲ 1.8	96.8	8.3	78.5	▲ 5.3	83.3	1.6	104.8	▲ 6.8	99.1	▲ 6.2
26年Q1期	97.1	4.9	93.9	12.2	81.0	3.2	80.4	6.6	103.3	▲ 1.4	103.6	▲ 10.5
Q2期	101.9	4.9	98.2	16.4	86.0	6.2	81.5	11.0	109.3	5.8	113.5	▲ 2.2
Q3期	100.0	▲ 1.9	101.6	6.1	84.9	▲ 1.3	84.5	2.2	132.9	21.6	134.1	18.3
Q4期	97.1	▲ 2.9	100.8	4.1	84.6	▲ 0.4	88.8	6.6	143.1	7.7	135.3	36.5
平成25年10月	88.1	▲ 8.5	94.4	1.5	76.0	▲ 11.2	81.7	▲ 4.0	106.4	▲ 5.3	108.1	▲ 4.4
11月	94.3	7.0	95.9	9.0	78.2	2.9	80.6	▲ 0.9	109.7	3.1	111.1	0.1
12月	95.3	1.1	100.1	14.8	81.2	3.8	87.6	10.2	104.8	▲ 4.5	99.1	▲ 6.2
26年 1月	100.1	5.0	94.7	15.6	81.0	▲ 0.2	77.0	5.9	105.9	1.0	102.7	▲ 5.7
2月	96.8	▲ 3.3	89.1	14.1	79.5	▲ 1.9	75.7	6.9	102.2	▲ 3.5	101.5	▲ 9.3
3月	94.5	▲ 2.4	97.8	7.5	82.6	3.9	88.6	7.3	103.3	1.1	103.6	▲ 10.5
4月	101.9	7.8	94.5	15.7	84.8	2.7	80.3	8.4	109.7	6.2	102.4	▲ 1.7
5月	104.5	2.6	98.8	16.1	88.9	4.8	81.5	12.6	106.3	▲ 3.1	105.7	▲ 7.4
6月	99.2	▲ 5.1	101.2	17.3	84.4	▲ 5.1	82.7	12.2	109.3	2.8	113.5	▲ 2.2
7月	96.9	▲ 2.3	104.1	3.7	79.9	▲ 5.3	84.6	▲ 2.4	118.1	8.1	126.2	5.1
8月	102.9	6.2	95.6	8.6	87.0	8.9	80.5	4.7	125.9	6.6	127.7	9.5
9月	100.3	▲ 2.5	105.0	6.0	87.7	0.8	88.4	4.6	132.9	5.6	134.1	18.3
10月	95.3	▲ 5.0	102.1	8.2	84.7	▲ 3.4	91.0	11.4	136.4	2.6	138.5	28.1
11月	102.3	7.3	100.2	4.5	88.5	4.5	86.8	7.7	140.0	2.6	141.8	27.6
12月	93.8	▲ 8.3	100.2	0.1	80.5	▲ 9.0	88.7	1.3	143.1	2.2	135.3	36.5
27年 1月	108.4	15.6	100.9	6.5	94.4	17.3	87.8	14.0	149.3	4.3	144.8	41.0

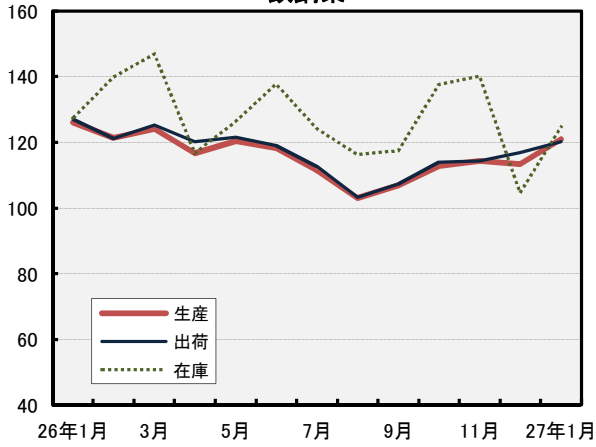
全国

平成22年=100

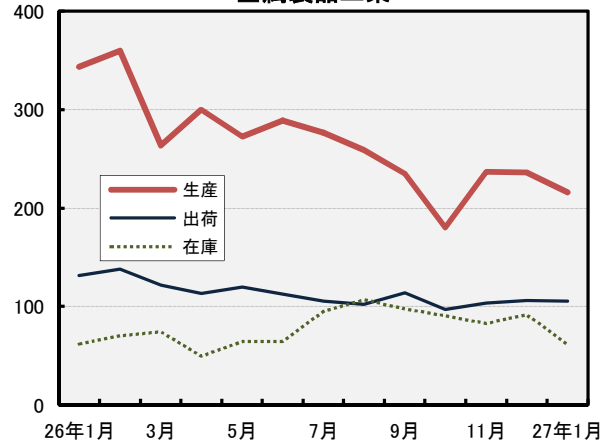
	生産指数				出荷指数				在庫指数(末)			
	季節調整済		原指数		季節調整済		原指数		季節調整済		原指数	
	指数	前月(期)比 (%)	指数	前年(同月・ 同期)比 (%)	指数	前月(期)比 (%)	指数	前年(同月・ 同期)比 (%)	指数	前月(期)比 (%)	指数	前年(同月・ 同期)比 (%)
平成22年			100.0	15.6			100.0	15.5			102.9	2.4
23年			97.2	▲ 2.8			96.3	▲ 3.7			105.0	2.0
24年			97.8	0.6			97.5	1.2			110.5	5.2
25年			97.0	▲ 0.8			96.9	▲ 0.6			105.7	▲ 4.3
26年			98.9	2.0			98.4	1.5			111.9	5.9
平成24年Q4期	94.1	▲ 1.9	95.2	▲ 5.9	93.4	▲ 1.3	94.3	▲ 6.4	110.4	▲ 1.6	110.5	5.2
25年Q1期	94.6	0.5	93.6	▲ 7.8	96.5	3.3	95.5	▲ 6.3	107.2	▲ 2.9	100.1	▲ 3.0
Q2期	96.1	1.6	94.3	▲ 3.0	95.5	▲ 1.0	93.1	▲ 3.5	107.6	0.4	105.7	▲ 2.9
Q3期	97.8	1.8	99.5	2.3	96.6	1.2	98.6	1.5	107.5	▲ 0.1	106.2	▲ 3.5
Q4期	99.6	1.8	100.7	5.8	99.1	2.6	100.4	6.5	105.5	▲ 1.9	105.7	▲ 4.3
26年Q1期	102.5	2.9	101.3	8.2	103.7	4.6	102.6	7.4	105.7	0.2	98.7	▲ 1.4
Q2期	98.6	▲ 3.8	96.8	2.7	96.7	▲ 6.8	94.3	1.3	110.6	4.6	108.7	2.8
Q3期	96.7	▲ 1.9	98.5	▲ 1.0	95.9	▲ 0.8	98.1	▲ 0.5	111.8	1.1	110.4	4.0
Q4期	98.3	1.7	99.2	▲ 1.5	98.0	2.2	98.8	▲ 1.6	111.7	▲ 0.1	111.9	5.9
平成25年10月	99.2	0.6	102.2	5.4	99.0	1.3	100.3	6.2	107.2	▲ 0.3	109.6	▲ 3.6
11月	99.5	0.3	99.8	4.8	99.1	0.1	100.0	6.6	105.7	▲ 1.4	108.8	▲ 5.1
12月	100.0	0.5	100.0	7.2	99.3	0.2	100.8	6.4	105.5	▲ 0.2	105.7	▲ 4.3
26年 1月	103.9	3.9	96.1	10.6	104.4	5.1	95.5	9.3	105.1	▲ 0.4	109.7	▲ 3.9
2月	101.5	▲ 2.3	97.8	7.0	103.4	▲ 1.0	98.3	6.5	104.2	▲ 0.9	107.2	▲ 3.4
3月	102.2	0.7	110.0	7.4	103.2	▲ 0.2	113.9	6.5	105.7	1.4	98.7	▲ 1.4
4月	99.3	▲ 2.8	96.3	3.8	98.0	▲ 5.0	93.4	2.4	105.2	▲ 0.5	100.5	▲ 1.9
5月	100.0	0.7	94.0	1.0	97.0	▲ 1.0	90.9	▲ 0.8	108.4	3.0	107.2	0.8
6月	96.6	▲ 3.4	100.0	3.1	95.2	▲ 1.9	98.5	2.2	110.6	2.0	108.7	2.8
7月	97.0	0.4	103.4	▲ 0.7	95.9	0.7	101.6	▲ 0.1	111.6	0.9	112.6	2.9
8月	95.2	▲ 1.9	89.1	▲ 3.3	93.9	▲ 2.1	87.8	▲ 3.7	112.6	0.9	114.5	4.6
9月	98.0	2.9	103.0	0.8	98.0	4.4	104.8	1.7	111.8	▲ 0.7	110.4	4.0
10月	98.4	0.4	101.4	▲ 0.8	98.6	0.6	99.9	▲ 0.4	111.3	▲ 0.4	113.8	3.8
11月	97.9	▲ 0.5	96.1	▲ 3.7	97.2	▲ 1.4	95.5	▲ 4.5	112.5	1.1	115.9	6.5
12月	98.7	0.8	100.1	0.1	98.2	1.0	101.1	0.3	111.7	▲ 0.7	111.9	5.9
27年 1月	102.4	3.7	93.4	▲ 2.8	103.7	5.6	93.5	▲ 2.1	111.2	▲ 0.4	116.1	5.8

# 主要業種別指数の推移 (季節調整済、平成22年=100) 1

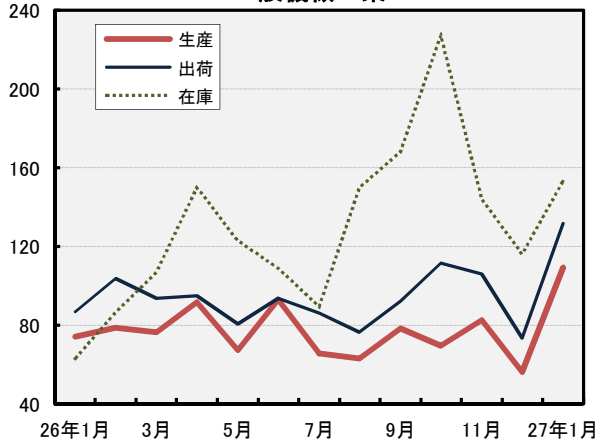
## 鉄鋼業



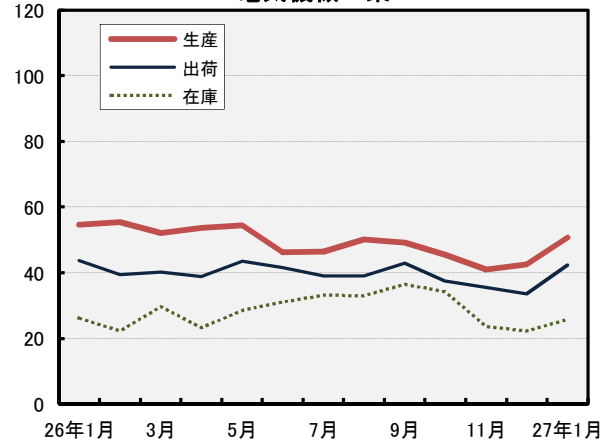
## 金属製品工業



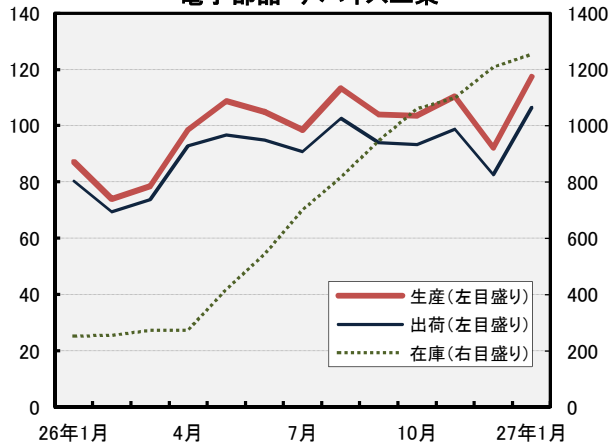
## 一般機械工業



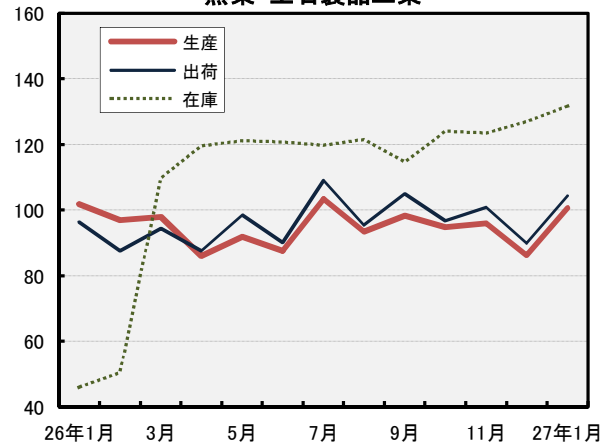
## 電気機械工業



## 電子部品・デバイス工業

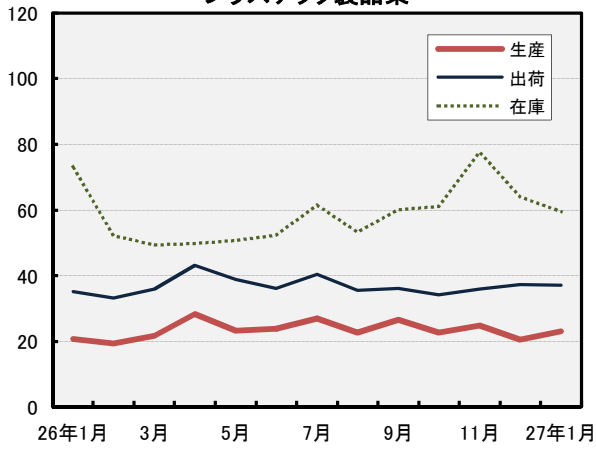


## 窯業・土石製品工業

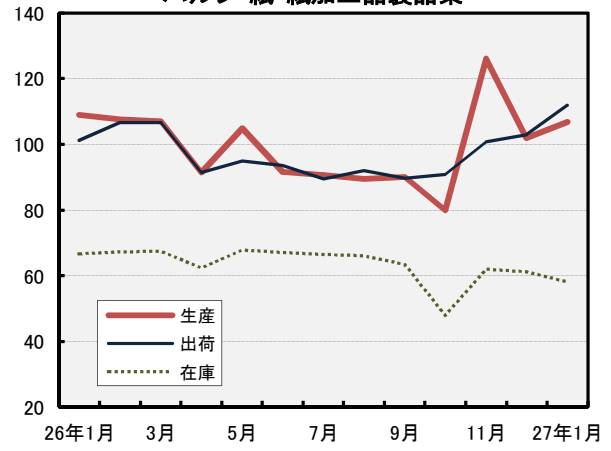


## 主要業種別指数の推移 (季節調整済、平成22年=100) 2

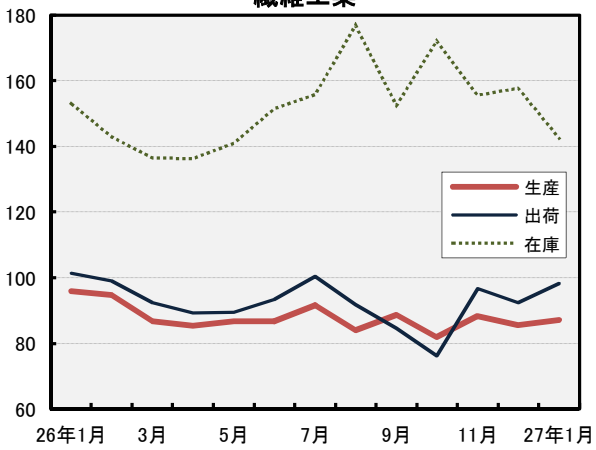
プラスチック製品業



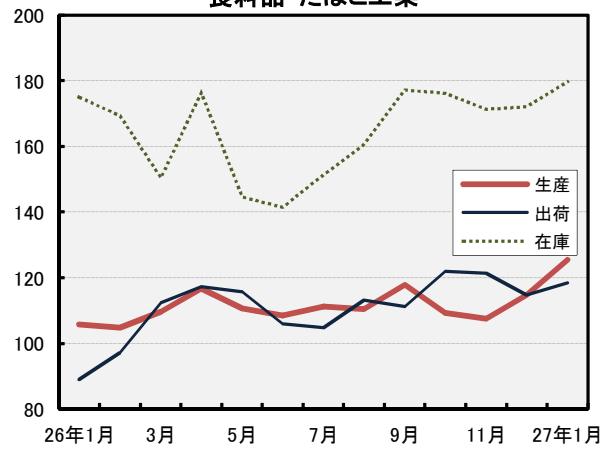
パルプ・紙・紙加工品製品業



繊維工業



食料品・たばこ工業



# 鳥取県鉱工業指数(平成27年1月)【生産】

平成22年=100

	ウェイト	【季節調整済指数】			季調済 前月比 (%)	【原指数】			前年 同月比 (%)
		26年11月	26年12月	27年1月		26年1月	26年12月	27年1月	
<b>【業種分類】</b>									
鉱工業	10,000.0	102.3	93.8	108.4	15.6	94.7	100.2	100.9	6.5
鉄鋼業	156.7	114.4	113.4	120.9	6.6	118.8	112.6	112.8	▲ 5.1
金属製品工業	464.6	237.0	235.8	216.0	▲ 8.4	324.9	252.7	203.7	▲ 37.3
一般機械工業	326.6	82.6	56.2	109.3	94.5	66.4	63.6	96.8	45.8
電気機械工業(情報通信機械工業を含む)	1,706.2	41.0	42.5	50.7	19.3	47.5	44.6	42.9	▲ 9.7
電子部品・デバイス工業	3,833.2	110.3	92.2	117.5	27.4	86.4	97.8	113.9	31.8
窯業・土石製品工業	115.3	95.9	86.3	100.7	16.7	87.1	101.6	84.8	▲ 2.6
プラスチック製品工業	196.0	24.9	20.5	23.1	12.7	19.0	21.7	21.0	10.5
パルプ・紙・紙加工品工業	888.1	126.1	101.9	106.9	4.9	118.8	111.5	114.5	▲ 3.6
繊維工業	345.1	88.3	85.6	87.2	1.9	83.8	84.6	75.3	▲ 10.1
食料品・たばこ工業	1,386.5	107.5	114.7	125.4	9.3	86.9	129.4	101.9	17.3
その他工業	581.7	124.8	118.7	134.7	13.5	128.7	122.8	124.1	▲ 3.6
非鉄金属工業	x	x	x	x	x	x	x	x	x
輸送機械工業	403.9	127.3	121.5	135.4	11.4	130.4	128.5	122.5	▲ 6.1
ゴム製品工業	64.9	87.3	95.3	119.1	25.0	117.6	89.3	118.6	0.9
皮革製品工業	x	x	x	x	x	x	x	x	x
木材・木製品工業	67.0	150.2	126.2	142.1	12.6	128.2	134.4	125.4	▲ 2.2
<b>(参考)</b>									
産業総合(鉱工業+公益事業)	10,111.7	102.3	93.9	108.2	15.2	94.9	100.4	101.0	6.4
公益事業	111.7	93.4	102.1	94.2	▲ 7.7	115.1	115.7	113.8	▲ 1.1
<b>【財分類】</b>									
最終需要財	3,803.0	97.0	95.9	104.9	9.4	101.4	105.3	93.4	▲ 7.9
投資財	887.2	190.6	173.0	185.9	7.5	220.4	186.2	171.2	▲ 22.3
資本財	547.9	124.4	100.6	130.6	29.8	118.5	119.4	134.1	13.2
建設財	339.3	299.6	293.8	261.7	▲ 10.9	385.0	293.9	231.2	▲ 39.9
消費財	2,915.8	69.6	73.1	81.6	11.6	65.2	80.6	69.8	7.1
耐久消費財	1,040.3	11.2	11.7	11.5	▲ 1.7	16.2	14.6	10.6	▲ 34.6
非耐久消費財	1,875.5	103.5	109.5	118.9	8.6	92.5	117.3	102.6	10.9
生産財	6,197.0	106.4	91.5	109.2	19.3	90.6	97.1	105.4	16.3
鉱工業用生産財	6,144.0	107.2	91.9	109.7	19.4	90.9	97.4	105.9	16.5
その他用生産財	53.0	56.5	46.4	49.8	7.3	51.2	54.5	50.1	▲ 2.1

# 鳥取県鉱工業指数(平成27年1月)【出荷】

平成22年=100

	ウェイト	【季節調整済指数】			季調済 前月比 (%)	【原指数】			前年 同月比 (%)
		26年11月	26年12月	27年1月		26年1月	26年12月	27年1月	
<b>【業種分類】</b>									
鉱工業	10,000.0	88.5	80.5	94.4	17.3	77.0	88.7	87.8	14.0
鉄鋼業	172.4	114.4	116.8	120.1	2.8	120.4	115.2	112.5	▲ 6.6
金属製品工業	399.4	103.7	106.4	105.6	▲ 0.8	128.6	127.1	101.5	▲ 21.1
一般機械工業	331.9	106.0	73.5	131.8	79.3	76.3	77.4	115.0	50.7
電気機械工業(情報通信機械工業を含む)	2,379.2	35.6	33.5	42.3	26.3	36.9	37.3	34.5	▲ 6.5
電子部品・デバイス工業	3,056.5	98.8	82.5	106.5	29.1	80.1	88.3	103.8	29.6
窯業・土石製品工業	131.3	100.8	90.0	104.3	15.9	85.7	108.8	91.4	6.7
プラスチック製品工業	186.9	35.9	37.2	37.0	▲ 0.5	32.7	42.5	34.3	4.9
パルプ・紙・紙加工品工業	1,058.7	100.8	102.9	111.8	8.6	104.6	103.5	113.3	8.3
繊維工業	266.9	96.7	92.4	98.3	6.4	88.1	92.9	84.5	▲ 4.1
食料品・たばこ工業	1,378.9	121.4	114.8	118.4	3.1	81.7	145.8	106.8	30.7
その他工業	637.9	113.5	106.0	127.1	19.9	118.5	116.3	113.1	▲ 4.6
非鉄金属工業	x	x	x	x	x	x	x	x	x
輸送機械工業	457.0	116.7	107.2	128.6	20.0	120.7	121.7	112.7	▲ 6.6
ゴム製品工業	49.7	88.5	91.0	111.1	22.1	118.8	89.4	114.7	▲ 3.5
皮革製品工業	x	x	x	x	x	x	x	x	x
木材・木製品工業	73.1	159.1	147.5	165.2	12.0	152.9	156.0	150.2	▲ 1.8
<b>(参考)</b>									
産業総合(鉱工業+公益事業)	10,179.4	88.6	80.7	94.2	16.7	77.5	89.0	88.1	13.7
公益事業	179.4	91.3	98.3	92.2	▲ 6.2	106.9	107.1	104.8	▲ 2.0
<b>【財分類】</b>									
最終需要財	4,525.9	77.0	70.7	84.4	19.4	64.6	82.6	70.5	9.1
投資財	943.2	125.4	109.9	134.6	22.5	116.3	122.0	123.7	6.4
資本財	580.7	125.6	105.1	145.0	38.0	104.0	120.0	134.9	29.7
建設財	362.5	121.3	115.0	119.4	3.8	135.9	125.0	105.7	▲ 22.2
消費財	3,582.7	64.2	60.3	69.4	15.1	51.0	72.2	56.5	10.8
耐久消費財	1,705.3	12.8	12.9	15.1	17.1	17.2	16.4	12.3	▲ 28.5
非耐久消費財	1,877.4	111.9	103.8	116.0	11.8	81.7	123.0	96.7	18.4
生産財	5,474.1	98.5	88.4	102.3	15.7	87.3	93.7	102.0	16.8
鉱工業用生産財	5,402.0	99.5	89.1	103.0	15.6	88.0	94.2	103.0	17.0
その他用生産財	72.1	32.1	40.3	37.5	▲ 6.9	31.1	52.3	28.4	▲ 8.7



# 鳥取県鉱工業指数(平成27年1月)【在庫】

平成22年=100

	ウェイト	【季節調整済指数】			季調済 前月比 (%)	【原指数】			前年 同月比 (%)
		26年11月	26年12月	27年1月		26年1月	26年12月	27年1月	
<b>【業種分類】</b>									
鉱工業	10,000.0	140.0	143.1	149.3	4.3	102.7	135.3	144.8	41.0
鉄鋼業	546.1	140.0	104.5	124.7	19.3	130.0	110.1	127.1	▲ 2.2
金属製品工業	278.6	82.7	91.9	61.4	▲ 33.2	69.2	108.7	68.9	▲ 0.4
一般機械工業	161.6	144.1	116.2	153.1	31.8	63.9	95.8	155.3	143.0
電気機械工業(情報通信機械工業を含む)	743.6	23.7	22.2	25.8	16.2	27.9	22.9	27.4	▲ 1.8
電子部品・デバイス工業	354.2	1,098.0	1,207.4	1,254.5	3.9	269.9	1,230.0	1,343.2	397.7
窯業・土石製品工業	445.5	123.5	127.0	131.7	3.7	44.4	134.1	127.2	186.5
プラスチック製品工業	139.8	77.7	64.0	59.6	▲ 6.9	71.1	62.2	58.0	▲ 18.4
パルプ・紙・紙加工品工業	1,885.4	62.0	61.2	58.0	▲ 5.2	77.7	63.5	67.6	▲ 13.0
繊維工業	394.9	155.5	157.7	142.6	▲ 9.6	154.4	153.0	143.9	▲ 6.8
食料品・たばこ工業	2,812.3	171.3	172.1	179.6	4.4	156.4	143.9	160.5	2.6
その他工業	2,238.0	62.7	65.3	66.1	1.2	59.3	63.0	61.4	3.5
非鉄金属工業	x	x	x	x	x	x	x	x	x
輸送機械工業	1,152.7	—	—	—	—	—	—	—	—
ゴム製品工業	x	x	x	x	x	x	x	x	x
皮革製品工業	—	—	—	—	—	—	—	—	—
木材・木製品工業	959.6	131.3	135.5	130.7	▲ 3.5	118.9	130.3	125.8	5.8
<b>(参考)</b>									
産業総合(鉱工業+公益事業)	10,000.0	140.0	143.1	149.3	4.3	102.7	135.3	144.8	41.0
公益事業	—	—	—	—	—	—	—	—	—
<b>【財分類】</b>									
最終需要財	5,415.8	140.7	141.5	143.2	1.2	121.4	127.0	133.6	10.0
投資財	1,819.1	124.9	127.3	125.8	▲ 1.2	91.1	127.6	122.3	34.2
資本財	406.9	110.4	105.4	104.0	▲ 1.3	76.2	114.3	109.0	43.0
建設財	1,412.2	127.6	131.5	134.9	2.6	95.4	131.4	126.1	32.2
消費財	3,596.7	149.0	149.7	150.9	0.8	136.8	126.8	139.4	1.9
耐久消費財	535.8	13.9	15.0	11.6	▲ 22.7	13.6	15.2	12.7	▲ 6.6
非耐久消費財	3,060.9	172.8	174.5	177.8	1.9	158.3	146.3	161.6	2.1
生産財	4,584.2	140.8	137.9	143.5	4.1	80.5	145.0	158.0	96.3
鉱工業用生産財	4,179.4	156.5	153.7	160.8	4.6	80.3	158.2	171.2	113.2
その他用生産財	404.8	24.4	7.2	15.1	109.7	82.7	9.1	21.3	▲ 74.2