

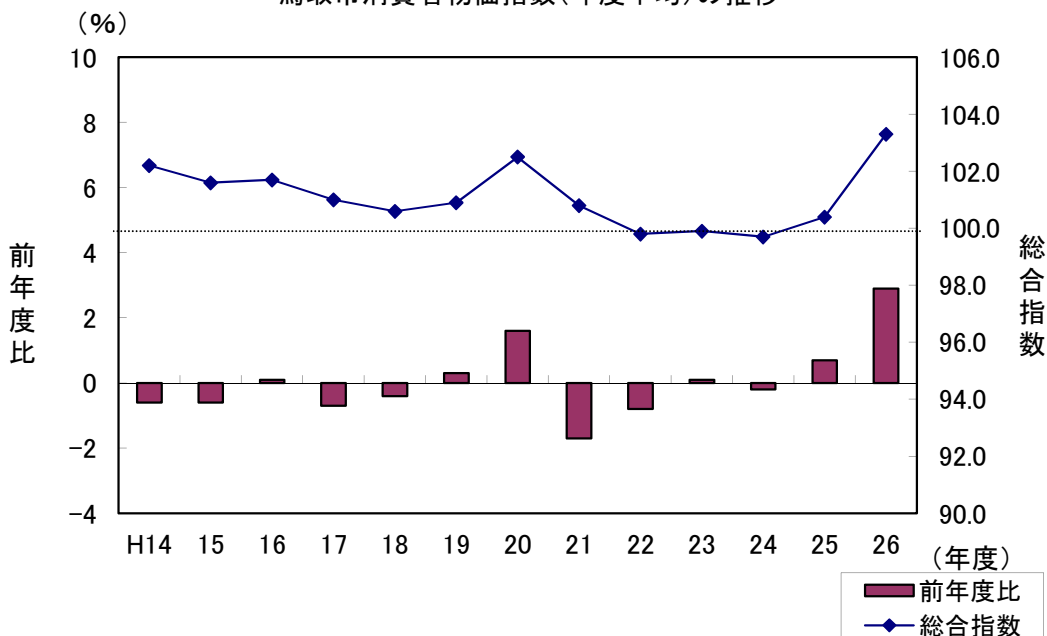
平成26年度平均 鳥取市消費者物価指数

(平成22年=100)

総合指数 103.3
前年度比 (+) 2.9%

- 1) 指数値は、端数処理（四捨五入）後の小数第1位までの数値である。
- 2) 変化率などは、端数処理前の指数値を用いて計算しているため、公表された指数値を用いて計算した値とは一致しない場合がある。
- 3) 総務省統計局「小売物価統計調査」の調査票情報を独自集計したものである。

鳥取市消費者物価指数(年度平均)の推移



鳥取県地域振興部統計課

1 概況

平成26年度平均の鳥取市の消費者物価指数は、総合で103.3（平成22年=100）となり、前年度比は2.9%の上昇となった。

生鮮食品を除く総合指数は103.0となり、前年度比は2.6%の上昇となった。

全国の消費者物価指数は、総合で103.4（平成22年=100）となり、前年度比は2.9%の上昇となった。

生鮮食品を除く総合指数は103.2となり、前年度比は2.8%の上昇となった。

2 前年度からの動き

(1) 上昇に寄与した主な費目(10大費目)

このうち、主な費目(中分類)

	前年度比	寄与度		前年度比	寄与度
食料	5.1%	(1.35)	魚介類*	12.5%	(0.32)
教養娯楽	4.3%	(0.43)	教養娯楽サービス*	3.9%	(0.22)
光熱・水道	4.4%	(0.36)	電気代	5.3%	(0.19)
交通・通信	1.9%	(0.28)	自動車等関係費*	1.5%	(0.13)
諸雑費	3.4%	(0.20)	他の諸雑費*	3.2%	(0.08)
家具・家事用品	3.2%	(0.10)	家事雑貨*	5.6%	(0.04)

(2) 下落に寄与した主な費目(10大費目)

特になし

※費目中の主な品目

- ・魚介類 … えび、ぶり、かれい、さけ等
- ・教養娯楽サービス … 宿泊料、ゴルフプレー料金、インターネット接続料等
- ・自動車等関係費 … 自動車保険料(任意)、ガソリン、自動車整備費(定期点検)等
- ・他の諸雑費 … 傷害保険料
- ・家事雑貨 … なべ等

3 10大指数 前年度比及び寄与度

(平成22年=100)

	総合	生鮮食品を除く総合	食料	生鮮食品	住居	光熱・水道	家具・家事用品	被服履物	保健医療	交通・通信	教育	教養娯楽	諸雑費
指数	103.3	103.0	105.3	109.7	98.4	115.4	98.8	101.0	99.0	106.3	96.8	98.1	109.5
前年度比(%)	2.9	2.6	5.1	9.6	0.1	4.4	3.2	0.8	1.5	1.9	2.1	4.3	3.4
寄与度		2.47	1.35	0.43	0.01	0.36	0.10	0.03	0.07	0.28	0.05	0.43	0.20

平成26年度平均鳥取市消費者物価指数

平成22年=100

費目	指数	前年度比 (%)	前年度比 寄与度
総合	103.3	2.9	
食料	105.3	5.1	1.35
穀類	104.8	1.5	0.03
魚介類	115.8	12.5	0.32
肉類	103.2	7.5	0.16
乳卵類	107.0	6.1	0.07
野菜・海藻	100.4	2.9	0.08
果物	113.3	8.6	0.11
油脂・調味料	102.1	2.3	0.03
菓子類	104.9	4.2	0.10
調理食品	110.7	7.9	0.24
飲料	98.4	1.9	0.03
酒類	99.8	1.1	0.02
外食	103.2	3.5	0.18
住居	98.4	0.1	0.01
家賃	97.9	-0.3	-0.06
設備修繕・維持	104.8	3.9	0.07
光熱・水道	115.4	4.4	0.36
電気代	116.2	5.3	0.19
ガス代	115.4	5.0	0.11
他の光熱	137.5	0.1	0.00
上下水道料	108.3	3.4	0.06
家具・家事用品	98.8	3.2	0.10
家庭用耐久財	88.5	2.9	0.03
室内装備品	73.3	-6.4	-0.01
寝具類	124.4	7.1	0.02
家事雑貨	114.4	5.6	0.04
家事用消耗品	99.4	2.6	0.02
家事サービス	102.0	2.9	0.01
被服及び履物	101.0	0.8	0.03
衣料	105.8	-1.7	-0.03
シャツ・セーター・下着類	99.5	2.0	0.02
履物類	89.3	5.6	0.02
他の被服類	97.7	1.3	0.00
被服関連サービス	103.7	3.2	0.01
保健医療	99.0	1.5	0.07
医薬品・健康保持用摂取品	100.2	3.7	0.05
保健医療用品・器具	92.4	0.1	0.00
保健医療サービス	100.7	0.7	0.02
交通・通信	106.3	1.9	0.28
交通	108.0	6.5	0.10
自動車等関係費	109.6	1.5	0.13
通信	99.3	1.1	0.05
教育	96.8	2.1	0.05
授業料等	97.1	2.0	0.03
教科書・学習参考教材	108.5	1.7	0.00
補習教育	95.6	2.4	0.02
教養娯楽	98.1	4.3	0.43
教養娯楽用耐久財	70.3	3.7	0.03
教養娯楽用品	100.9	6.8	0.14
書籍・他の印刷物	104.3	3.1	0.04
教養娯楽サービス	101.7	3.9	0.22
諸雑費	109.5	3.4	0.20
理美容サービス	102.8	3.4	0.04
理美容用品	98.9	2.2	0.03
身の回り用品	118.3	5.7	0.03
たばこ	131.6	4.3	0.03
他の諸雑費	112.1	3.2	0.08

鳥取市消費者物価指数の推移

(平成22年=100)

	年 度	総			食		住 居	光 熱 ・ 水 道	家 事 具 用 品・
		合	除生 く鮮 食 総 品 合を	賃持 を家 除の く帰 総属 合家	料	生 鮮 食 品			
指 数	平成14年度	102.2	102.6	101.2	97.9	98.0	108.3	90.7	119.6
	15年度	101.6	101.8	100.9	97.9	99.1	106.3	90.1	117.5
	16年度	101.7	101.5	101.4	99.8	106.9	104.6	89.9	116.0
	17年度	101.0	101.2	100.5	97.3	96.2	104.5	92.2	113.4
	18年度	100.6	100.6	100.2	96.7	98.9	103.2	95.3	111.1
	19年度	100.9	100.9	100.7	97.4	100.2	102.0	98.2	109.7
	20年度	102.5	102.6	102.4	101.0	100.1	102.8	104.9	109.6
	21年度	100.8	101.1	100.5	100.0	94.4	101.8	99.0	104.3
	22年度	99.8	99.7	99.8	100.1	101.6	99.7	100.4	99.5
	23年度	99.9	99.9	100.0	100.0	100.1	99.0	104.7	97.3
	24年度	99.7	99.9	99.8	99.2	95.7	98.6	107.7	96.4
	25年度	100.4	100.5	100.7	100.2	100.0	98.4	110.5	95.7
26年度	103.3	103.0	104.1	105.3	109.7	98.4	115.4	98.8	
前 年 度 比 (%)	平成14年度	-0.6	-0.6	-0.7	0.3	2.2	-0.1	-1.1	-1.3
	15年度	-0.6	-0.7	-0.3	0.0	1.2	-1.9	-0.6	-1.7
	16年度	0.1	-0.3	0.5	1.9	7.8	-1.6	-0.2	-1.3
	17年度	-0.7	-0.2	-0.8	-2.5	-10.5	-0.1	2.6	-2.0
	18年度	-0.4	-0.6	-0.3	-0.6	2.9	-1.2	3.3	-2.0
	19年度	0.3	0.3	0.5	0.8	1.3	-1.2	3.1	-1.2
	20年度	1.6	1.7	1.7	3.6	-0.1	0.8	6.9	-0.1
	21年度	-1.7	-1.5	-1.9	-1.0	-5.7	-1.0	-5.7	-4.8
	22年度	-0.8	-1.2	-0.5	0.1	7.8	-2.1	1.8	-4.3
	23年度	0.1	0.2	0.3	-0.1	-1.5	-0.7	4.3	-2.2
	24年度	-0.2	0.0	-0.2	-0.8	-4.4	-0.3	2.9	-0.9
	25年度	0.7	0.6	0.9	1.1	4.5	-0.2	2.6	-0.7
26年度	2.9	2.6	3.4	5.1	9.6	0.1	4.4	3.2	
指 数	平成14年度	93.0	99.8	100.3	122.7	110.9	100.3	-	-
	15年度	90.9	104.7	99.4	122.9	109.6	101.0	-	-
	16年度	91.1	103.2	100.0	122.9	108.8	101.7	-	-
	17年度	91.3	102.1	100.6	124.0	107.3	100.9	93.7	103.9
	18年度	94.9	101.7	100.1	124.9	106.0	98.8	97.6	101.9
	19年度	96.4	101.4	101.3	125.5	104.7	99.5	101.2	100.4
	20年度	96.9	101.1	101.5	126.0	104.1	99.2	106.8	100.7
	21年度	99.7	99.7	99.0	126.4	101.4	98.3	96.9	100.2
	22年度	99.6	99.9	100.2	93.8	98.8	101.4	101.0	100.0
	23年度	99.3	98.9	102.5	93.7	95.6	104.1	107.0	99.8
	24年度	100.0	98.0	102.4	94.3	94.5	103.9	109.3	98.8
	25年度	100.2	97.4	104.3	94.8	94.0	105.9	113.4	97.8
26年度	101.0	99.0	106.3	96.8	98.1	109.5	117.2	99.2	
前 年 度 比 (%)	平成14年度	-0.6	-1.2	-0.6	0.5	-2.7	-0.3	-	-
	15年度	-2.3	4.8	-0.9	0.2	-1.2	0.7	-	-
	16年度	0.2	-1.4	0.6	0.0	-0.7	0.7	-	-
	17年度	0.5	-1.1	0.9	1.0	-1.2	-0.6	-	-
	18年度	3.9	-0.4	-0.5	0.7	-1.2	-2.1	4.1	-1.9
	19年度	1.5	-0.3	1.2	0.5	-1.2	0.7	3.7	-1.4
	20年度	0.6	-0.3	0.2	0.4	-0.6	-0.3	5.6	0.3
	21年度	2.9	-1.4	-2.5	0.3	-2.6	-0.9	-9.3	-0.5
	22年度	0.2	0.3	1.3	-27.8	-1.8	3.7	4.5	-0.2
	23年度	-0.3	-1.0	2.3	-0.1	-3.3	2.6	5.9	-0.2
	24年度	0.7	-0.9	-0.1	0.6	-1.1	-0.1	2.1	-1.0
	25年度	0.1	-0.6	1.8	0.5	-0.5	1.9	3.8	-1.0
26年度	0.8	1.5	1.9	2.1	4.3	3.4	3.3	1.5	